

정보통신설비운용관리규정시행내규 [1995. 5. 19] 내규 제28호]

통신처 02-6311-2443

개정 1998. 4. 16 내규 제 86호	타 규정 개정 2013. 4. 1 규정 제697호
1999. 11. 1 내규 제128호	개정 2013. 8. 30 내규 제501호
2000. 11. 1 내규 제155호	타 규정 개정 2014. 9. 17 규정 제757호
2001. 11. 1 내규 제180호	2014.12. 26 내규 제548호
2003. 11. 13 내규 제217호	2016. 6. 21 내규 제593호
2006. 5. 15 내규 제259호	2017. 4. 19 내규 제612호
2007. 4. 5 내규 제288호	
2007. 12. 4 내규 제296호	
2008. 6. 24 내규 제316호	
2009. 4. 24 내규 제346호	
2010. 7. 26 내규 제406호	
2011. 9. 26 내규 제442호	
타 규정 개정 2012. 2. 13 규정 제635호	
2012. 7. 2 내규 제469호	

제 1 장 총 칙

제1조(목적) 이 내규는 서울특별시도시철도공사 정보통신설비운용관리규정에서 위임된 사항과 그 시행에 관하여 필요한 사항을 규정함을 목적으로 한다.(개정 2010.7.26)

제2조(적용범위) 서울특별시도시철도공사 정보통신설비운용관리규정(이하 “규정”이라 한다) 및 다른 규정에서 특별히 정한 경우를 제외하고는 이 내규에서 정하는 바에 따른다.(개정 2010.7.26)

제3조(정의) 이 내규에서 사용하는 용어의 정의는 규정에서 정하는 경우와 다음 각 호에 의한다.

1. “구내전화”란 도시철도의 행정업무 능률향상을 위하여 도시철도내 본사 및 현업기관간의 업무연락을 위한 전화를 말한다.(개정 2010.7.26)
2. “무선종사자”란 무선설비를 조작하거나 그 설비의 공사를 하는 사람으로서 기술자격수첩을 얻은 사람을 말한다.(개정 2010.7.26)
3. “시설자”란 방송통신위원회 위원장으로부터 무선국의 허가를 얻은 사람을 말한다. (개정 2008.6.24,2010.7.26)
4. “무선통신”이란 전파를 이용하여 모든 종류의 기호, 신호, 문헌, 영상, 음향 등의 정보를 송신하거나 수신하는 것을 말한다.(개정 2010.7.26)
- 5.“단신방식”이란 무선통신 시 상대하는 방향으로 송신이 교대로 행하여지는 통신방식을 말한다.(개정 2010.7.26)
- 6.“복신방식”이란 무선통신 시 상대하는 방향으로 송신이 동시에 행하여지는 통신방식을 말한다.(개정 2010.7.26)

[조제목개정 2010.7.26]

제2장 점검 및 유지보수

제4조(점검의 방법) ①규정 제7조제1항제1호에 따른 각종 설비의 점검주기는 별표1 및 별표1의2에 따르며, 점검방법 및 점검기준은 별도 유지보수절차서에 따른다.(개정 10.7.26, 11.9.26, 2013.4.1, 2013.8.30, 2014.12.26)

②규정 제7조제1항제4호에 따른 임시검사는 필요에 의해 수시로 시행하는 점검으로 다음의 경우 시행한다.(개정 2010.7.26)

1. 기술지원단장(이하 “단장”이라 한다) 또는 기술사업소장(이하 “소장”이라 한다)이 필요에 의해서 설비의 일부 또는 전부를 정밀점검 할 필요가 있을 때 (개정 08.6.24, 10.7.26, 11.9.26,14.9.17)

2. 설비를 신설 개량하였거나 기능상 중요한 부분을 보수하였을 때

3. 2개월 이상 사용을 중단하였던 설비를 재사용 하고자 할 때

4. 별도계획에 의하거나 시행할 필요가 인정될 때

③별표 1 및 별표 1의2에 따른 설비의 점검주기에서 기증 및 무상설치된 설비의 점검은 계약서 및 협정서의 조건에 따른다.(개정 10.7.26, 11.9.26)

제5조(업무대행) 규정 제8조에 따른 각종 점검책임자 및 시행자가 그 직무수행을 할 수 없을 때에는 차하위직급자가 그 업무를 대행한다.(개정 99.11.1, 2010.7.26)

제6조(점검결과 기록보고) ①규정 제8조에 따른 각종 점검의 책임자는 점검결과를 다음 각 호와 같이 조치하여야 한다.(개정 2010.7.26)

1. 단장 또는 소장은 점검 후 긴급히 처리해야 하는 작업사항이 발생하였을 경우에 기술본부장에게 유선 보고 후 조치하고, 그 결과를 서면 보고하여야 한다.(개정 99.11.1, 2008.6.24, 2010.7.26)

2. 제1항의 긴급사항은 열차의 안전운행에 직접적으로 영향을 미치는 보수작업을 말한다.

3. 설비별 점검주기에 의한 점검결과는 별지 제14호의1 부터 별지 제14호의14까지의 서식이나 시설물유지보수시스템(이하 “UTIMS”라 한다)에 기록, 유지하여야 한다.(개정 00.11.1, 03.11.13, 10.7.26, 11.9.26, 2012.7.2, 2013.8.30)

②설비의 증설이나 변경, 전기적 특성에 변동이 있을 경우 단장 또는 소장은 사장 승인 후, 설비의 점검항목 및 주기를 변경할 수 있다. (개정 2008.6.24, 2009.4.24, 2010.7.26)

제7조(보수작업의 계획시행)주요 보수작업은 다음 각 호에 해당하는 경우 계획에 의하여 시행하여야 한다.

1. 설비의 정해진 내구 연한이 다 하였을 때

2. 내구 연한에 도달하지 않았으나 유지보수 및 열차의 안전운행에 지장을 줄 우려가 있다고 판단될 때(개정 2010.7.26, 2012.7.2)

3. 각종 설비의 점검결과 상례보수를 벗어난 대수리로서 공사에 해당하는 작업이 요구될 때(개정 99.11.1)

4. 삭제 (2000.11.1)

제8조(보수작업의 방법)①보수작업 시 설비의 복구작업 우선 순위는 규정 제18조에 준하여 실시하여야 한다.

②상례보수는 점검자가 발견 즉시 처리함을 원칙으로 한다.

③운행 중인 열차사고에 정보통신설비가 직접적인 영향을 줄 때에는 응급조치를 하여야 한다.(개정 2010.7.26)

④규정 제13조에 따른 보수작업의 책임자는 단장 또는 소장이 지정할 수 있다. (개정 2008.6.24, 2010.7.26)

⑤보수작업의 실시요령에 대한 안전수칙은 다음 각 호와 같다.

1. 작업 전 작업의 목적과 범위, 순서와 방법을 자세히 알아야 한다.(개정 2010.7.26)

2. 작업용 안전보호구는 반드시 착용하고 작업공구는 정확히 갖추어져 있는지 확인한다.

3. 작업 중 음주, 흡연, 잡담 등은 절제하고 보수작업에 최선을 다한다.
 4. 주변여건이 불안정한 상태에서 무리하게 작업을 진행하지 아니한다.(개정 99.11.1)
 5. 열차운행 중 터널출입은 금지함을 원칙으로 하며 부득이한 경우에는 종합관제센터의 통제를 받은 후 출입한다.(개정 99.11.1, 2008.6.24)
 6. 열차운행 중 터널 내 작업시는 반드시 열차감시원을 배치한다.(개정 99.11.1)
 7. 터널내 작업 시는 안전장구를 착용하고 이동시는 열차진행의 반대방향으로 보행한다.(개정 99.11.1)
 8. 급전선 및 전차선 근접 작업 시는 2M이상의 안전거리를 유지하여야 한다.(개정 99.11.1)
 9. 땀이나 물기 있는 손으로 전기시설물 접촉을 금한다.(개정 99.11.1)
 10. 공구 및 계측기는 목적 외 사용을 금한다.
 11. 사고 발생 시는 육하원칙에 따라 보고한다.(개정 2010.7.26)
 12. 작업후의 공구는 항상 정리 정돈하여 신속하게 사용할 수 있도록 관리한다.
 13. 열차운행에 영향을 미치는 보수작업은 관계 부서와 협의 후 시행한다. (개정 2008.6.24)
 14. 긴급상황 발생 시는 응급조치 후 보고계통을 통해 업무를 수행한다. (2006.5.15)
 15. 작업완료 후에는 이상없음을 다시 확인하고 보고계통을 통하여 보고한다.(개정 2010.7.26)
- 제9조(업무연락 및 일일업무결산(개정 2008.6.24)) ①관련기관의 업무에 필요한 연락을 위하여는 별지제4호서식에 의하여 기록, 유지하여야 한다.

②일일업무결산은 UTIMS에 기록, 유지하여야 한다. (개정 2008.6.24)

제10조(도서비치) 단장 또는 소장은 유지보수 및 운영관리를 위하여 다음 각 호의 사항을 기술지원단 또는 기술사업소에 갖추어 놓아야 한다. (개정 08.6.24, 10.7.26, 11.9.26, 14.9.17)

1. 설비별 취급설명서 및 도면
2. 시스템 구성도(개정 2006.5.15)
 - 가. 디지털전송설비
 - 나. 열차무선설비
 - 다. 화상전송설비
3. 광케이블 구성도(개정 2006.5.15)
4. 비상시 긴급복구 체계도
5. 비상복구용 장비 및 자재 현황
6. 열차운전 관계자료
7. 그 밖에 필요한 사항(개정 2010.7.26)

제11조(업무관련 도서) 단장 또는 소장은 다음 각 호의 업무관련 도서를 기술지원단 또는 기술사업소에 갖추어 놓고 참고, 활용토록 할 수 있다.(개정 99.11.1, 08.6.24, 10.7.26, 11.9.26, 14.9.17)

1. 약 제(2008.6.24)
2. 정보통신 용어사전(개정 99.11.1)
3. 그 밖의 기술서적 등(개정 99.11.1, 2010.7.26)

제12조(접수 및 조치) ①장애의 접수 및 조치는 UTIMS에 기록, 유지하여야 한다.(개정 99.11.1, 2008.6.24)

②단장 또는 소장은 설비의 장애 접수 시 신속히 조치하고 그 결과를 확인하여야하며, 상례보수의 범위를 벗어나는 사항은 기술본부장에게 보고하여 지시에 따른다.(개정 99.11.1, 08.6.24, 2010.7.26)

제 3 장 사 고 조 치

제13조(사고의 복구작업) ①단장 또는 소장은 열차사고 및 각종 사고와 관련한 복구 작업시 그 진행사항을 별지 제1호서식에 의하여 기술본부장에게 보고하여야 한다. (개정 2008.6.24, 2010.7.26)

②기술본부장은 제1항의 사항이 중요하다고 판단될 때에는 사장에게 보고하여야 한다. (개정 2008.6.24)

제14조(사고보고 계통) 단장 또는 소장은 설비의 사고 등으로 인하여 보고가 필요한 경우에는 별표 제2호 서식에 의해 사장에게 보고하여야 한다.(개정 99.11.1, 2008.6.24, 2010.7.26)

제 4 장 유 지 관 리

제15조(설비의 운용) ①단장 또는 소장은 설비를 유지 관리함에 있어서 이용자의 편익과 열차안전운행 및 업무의 능률향상을 위하여 효율적으로 유지 관리하여야 한다. (개정 2008.6.24, 2010.7.26)

②설비의 운용 및 유지관리를 위하여 필요하다고 인정될 경우에는 해당 설비의 운영예규 및 지침을 작성하여 사장 승인 후, 시행할 수 있다.(개정 2010.7.26)

제15조의2(보수용역관리) ①단장 또는 소장은 용역시 관리, 감독자를 지정하여 용역이 성실히 수행될 수 있도록 하여야 한다. (개정 2008.6.24, 2010.7.26)

②관리, 감독은 용역 도급계약서 및 설계설명서에 정하는 바에 따른다.(개정 2010.7.26)

③단장 또는 소장은 용역업체로부터 비상연락망 및 사고복구계획 등을 제출받아 긴급 시 대비하여야 하며, 긴급사항 발생 시 즉시 출동하여 용역인원을 지휘, 신속히 복구될 수 있도록 조치하여야 한다. (개정 2008.6.24, 2010.7.26)

[본조신설 99.11.1]

제16조(안전점검계획 수립) 연간 안전점검계획 수립은 별지 제6호서식이나 UTIMS에 의한다.(개정 10.7.26, 11.9.26, 2013.4.1)

제17조(기증재산 관리) 단장 또는 소장은 기증되어 관리되는 설비의 보수 및 유지에 관한 사항을 별지 제7호 서식에 의하여 기록, 유지하여야 한다. (개정 2008.6.24, 2010.7.26)

제18조(관리기준) 설비의 운영 및 유지관리의 기준은 다음 각 호를 준용한다.

1. 각종 설비의 취급설명서 및 설계설명서(개정 2010.7.26)
2. 전기통신설비 기술기준에 관한 규칙
3. 정보통신설비공사업법 시행규칙(개정 99.11.1)
4. 무선설비 형식검정 및 기술기준 확인 증명 규칙
5. 전자파 장애 검정 규칙
6. 계량 및 측정에 관한 법규집

제18조의2(영상정보 관리) ①영상정보처리기기의 설치운영 및 관리부서, 원격감시프로그램 운영자는 영상정보를 공사 외 반출이나 보유목적 외의 목적으로 다운로드·복사·전송·열람 할 수 없다. 다만, 종합관제센터장의 승인 시에는 그렇지 아니하다. (개정 2007.12.4, 2008.6.24, 2010.7.26,

2012.7.2)

②종합관제센터장은 제1항의 반출·다운로드·복사·전송·열람을 승인할 때 예규에 정하는 바에 따른다.(개정 2007.12.4, 2008.6.24, 2010.7.26)

③영상정보의 공사 외 반출 시 예규에 따라 기록, 유지 하여야 한다.(개정 11.9.26, 2012.7.2)

④개인영상정보의 보호에 대한 세부 시행사항은 예규에 따른다. (신설 2007.12.4 개정 2012.7.2)
[본조신설 2006. 5.15]

제19조(하자관리) ①단장 또는 소장은 설비의 하자사항 관리를 공사 「계약규정」 제66조에 따라 연 2회 이상 정기적으로 실시하여야 하며, 하자관리의 요령은 다음 각 호에 의한다. (개정 98.4.16, 08.6.24, 09.4.24, 10.7.26, 11.9.26)

1. 검사시기 : 매년 2회(상반기, 하반기) (개정 99.11.1)
2. 검사방법 : 시설물관리 책임부서에서 검사 분야별, 하자 기간별 목록을 작성하여 검사한다.
3. 하자검사 담당자 지정 : 검사를 실시할 때에는 검사담당자를 지정 실시하여야 한다. (개정 99.11.1)
4. 하자보수관리부는 UTIMS에 기록, 유지하여야 한다.(개정 10.7.26, 11.9.26)
5. 하자담보책임기간의 최종검사는 하자담보책임기간이 만료되기 14일 전부터 만료일까지의 기간중에 따로 실시하여야 한다.(개정 99.11.1, 01.11.1, 06.5.15, 07.12.4, 11.9.26)

②단장은 하자검사 후 하자검사조서(UTIMS)를 작성하여 사장에게 보고하여야 한다.(개정 01.11.1, 08.6.24, 09.4.24, 11.9.26)

제20조(보수자재) ①단장 또는 소장은 설비를 유지 관리함에 있어서 각 설비의 규격에 필요한 보수자재를 적정량 확보하여, 보수작업 및 업무 추진에 어려움이 없도록 하여야 한다. (개정 2008.6.24, 20110.7.26)

②단장 또는 소장은 열차의 안전운행에 필요하다고 인정하는 주요설비의 자재를 갖추어 놓고자 할 경우에는 물품 수급관리계획에 의하여 구매할 수 있다. (개정 2008.6.24, 2010.7.26)

③보수자재를 구매 할 경우에는 업무의 원활한 추진을 위하여 사고 및 긴급상황의 경우도 포함한다.

제21조(비상복구 자재) ①각 기술사업소에 비치할 비상 복구용 장비 및 자재는 다음과 같다. (개정 2006.5.15, 2008.6.24, 2014.9.17)

구분	품명	규격	수량	비고
장비	자동 전화기	MFC	3 대	
	안전 벨트	옥외용	1 개	
	작업공구 SET	개인용	1 조	
	작업용 등기구	220V 용	1 개	
	테스 타	디지털용	1 개	
자재	건전지	랜턴용	1 개	
	랜턴	6V 용	1 개	
	비닐 테이프	검정	5 권	
	장갑	면	10 족	
	케이블	UTP CAT.5/4P	100M	

②제1항과 관련하여 소장은 기술사업소 실정에 맞게 복구자재를 추가할 수 있다. (개정 2008.6.24, 2014.9.17)

③소장은 관할구역내의 설비현황과 여건에 맞는 비상복구 계획을 수립, 시행하여야 한다. (개정 2008.6.24)

제22조(계측기 관리) ①단장 또는 소장은 계측기의 관리 및 유지보수를 UTIMS(계측기 이력대장)에 기록, 유지하여야 하며, 계측기의 측정오차 및 고장수리로 인하여 교정이 필요할 경우 검, 교정검사를 시행할 수 있다.(개정 99.11.1, 2008.6.24, 2010.7.26)

② 「국가표준기본법」 및 동법 시행령에 따른 국가교정기관지정제도운영요령을 준용한다.(개정 2003.11.13, 2010.7.26)

③삭제 (99.11.1)

제23조(대장) ①통신기기 및 정보회선 관리를 위해 다음 각 호의 대장을 작성하여 갖추어 놓아야 한다.(개정 2010.7.26)

1. 통신설비이력대장(UTIMS)(개정 11.9.26)
2. 통신케이블관리대장(본선구간)(UTIMS)(개정 06.5.15, 11.9.26)
3. 디지털회선관리대장(별지 제12호서식)
4. 배선반(MDF)선번관리대장(별지 제13호서식)

②통신설비이력대장 및 통신케이블관리대장은 UTIMS에 기록, 유지하고, 디지털회선관리대장 및 배선반(MDF)선번관리대장은 통신기계실에 각각 갖추어 놓는다. (개정 2008.6.24, 2010.7.26)
[본조개정 2000.11.1]

제 5 장 설비의 청원

제24조(청원설비의 유지관리) ①청원설비의 유지관리는 별지 제2호서식에 의하여 정확히 기록, 유지하여야 한다.

②제1항에 따라 기록, 유지된 내용은 점검기간 만료일로 부터 20일 이내에 사장에게 보고하여야 한다.(개정 2010.7.26)

부 칙

①(시행일) 이 내규는 1995년 5월 19일부터 시행한다.

②(경과조치) 이 내규의 시행일 이전에 시행된 도시철도공사 정보통신설비의 운용및 유지관리에 관한 사항은 이 내규에 의하여 시행된 것으로 본다.

부 칙

이 내규는 1998년 4월 16일부터 시행한다.

부 칙

이 내규는 1999년 11월 1일부터 시행한다.

부 칙

이 내규는 2000년 11월 1일부터 시행한다.

부 칙

이 내규는 2001년 11월 1일부터 시행한다.

부 칙

이 내규는 2003년 11월 13일부터 시행한다.

부 칙

이 내규는 2006년 5월 15일부터 시행한다.

부 칙

이 내규는 2007년 4월 5일부터 시행한다.

부 칙

이 내규는 2007년 12월 5일부터 시행한다.

부 칙

이 내규는 2008년 6월 24일부터 시행한다.

부 칙

이 내규는 2009년 4월 24일부터 시행한다.

부 칙

제1조(시행일) 이 내규는 2010년 7월 26일부터 시행한다.

제2조(경과조치) 이 내규 개정 이전에 이미 시행된 사항은 이 내규에 의해 시행된 것으로 본다.

부 칙

제1조(시행일) 이 내규는 2011년 9월 26일부터 시행한다.

제2조(경과조치) 이 내규 개정 이전에 이미 시행된 사항은 이 내규에 의해 시행된 것으로 본다.

부 칙(120213 직제규정 제635호)

제1조(시행일) 이 내규는 2012년 2월 13일부터 시행한다.

제2조(경과조치) 이 내규 개정 이전에 이미 시행된 사항은 이 내규에 의해 시행된 것으로 본다.

제3조(다른 사규의 개정)①~⑳생략

㉟정보통신설비운용관리규정시행내규 일부를 다음과 같이 한다.

별표2호서식 중 “기술2팀장”을 “기술처장(통신전자팀장)”으로 한다.

부 칙

제1조(시행일) 이 내규는 2012년 7월 2일부터 시행한다.

제2조(경과조치) 이 내규 개정 이전에 이미 시행된 사항은 이 내규에 의해 시행된 것으로 본다.

부 칙

제1조(시행일) 이 내규는 2013년 4월 1일부터 시행한다.

제2조(다른사규의 개정) ①~㉓ 생략

㉔ 정보통신설비비용관리규정시행내규 일부를 다음과 같이 개정한다.

제4조제1항 중 “별표1 및 별표1의2”를 “별표1”로 한다.

제16조 중 “별지 제6호서식 및 별지 제6호의2서식”을 “별지 제6호서식”으로 한다.

별표1의2를 삭제한다.

별표2 중 “관제 1,2,3탑장”을 “관제 1,2,3부장”으로 하고, “기술관제”를 “시스템운영부”로 하며, “기술처장”을 “신호통신처장”으로 한다.

별지 제6호의2서식을 삭제한다.

별지 제14호의8서식을 삭제한다.

별지 제14호의9서식을 삭제한다.

별지 제14호의10서식을 삭제한다.

부 칙

제1조(시행일) 이 내규는 2013년 8월 30일부터 시행한다.

제2조(경과조치) 이 내규 개정 이전에 시행된 사항은 이 내규에 따라 시행된 것으로 본다.

부 칙

(시행일) 이 내규는 2014년 9월 17일부터 시행한다.

부 칙

(시행일) 이 내규는 2014년 12월 26일부터 시행한다.

부 칙

(시행일) 이 내규는 2016년 6월 21일부터 시행한다.

부 칙

제1조(시행일) 이 내규는 2017년 4월 19일부터 시행한다.

제2조(경과조치) 이 내규 개정 이전에 시행된 사항은 이 내규에 따라 시행된 것으로 본다.

[별표 1] (개정 99.11.1, 00.11.1, 01.11.1, 03.11.13, 06.5.15, 07.12.4, 08.6.24, 09.4.24, 10.7.26, 12.7.2, 17.4.19.)

설비별 점검주기표(내규 제4조 관련)

설비명	세부장비명	점검주기				비고
		7일	3개월	6개월	1년	
디지털전송설비	SUB-DCCE	0	0		0	
	D/I-MUX	0	0			
열차무선설비	기지국	0	0		0	
	차량이동국		0		0	
	휴대용무전기				0	
화상전송설비	LS장치	0	0			
	MS장치	0	0			
	카메라 (차량기지 포함)		0			
	모니터	0	0			
	영상녹화장치 (차량기지 포함)	0	0			
공간화상설비	차량장치		0			
	역(기지)장치		0			
무정전전원장치	UPS	0		0		
	축전지	0		0		
IP 교환설비	IP교환기	0	0			
	방송연동장치		0			
승강장 비상인터폰	모장치		0			
	자장치		0			
역사방송장치	주장치	0	0			
	리모트방송장치		0			
	음성유도기	0	0			
기지(승무) 방송장치	주장치		0			
	페이징장치		0			
	원격조정탁		0			

설비명	세부장비명	점검주기				비고
		7일	3개월	6개월	1년	
행선안내게시기	역장치	0	0			
	게시기	0	0			
복합통신설비	주장치	0	0			
전기시계	부모시계	0	0			
	자시계(대합실)	0	0			
토크백	모장치		0			
	자장치		0			
배선반	주배선반		0			
전화기	구내전화					운용자신고
	콜폰장치					운용자신고
	관계전화		0			
	폐색전화					운용자신고
	연선전화		0			
케이블	광케이블		0			
	반송(역간)케이블		0			
	누설동축케이블		0			
	COPPER TUBE		0			
옥외안테나	각종		0			
후사경	승객감시용					운용자신고
감시탁	원격감시용					운용자신고
전자카드키	ACU 주장치	0	0			
	감시장치	0	0			
	자장치					운용자신고
비상방수문 CCTV	카메라					설비분야 이관
	모니터					
접지함	MAIN 접지				0	

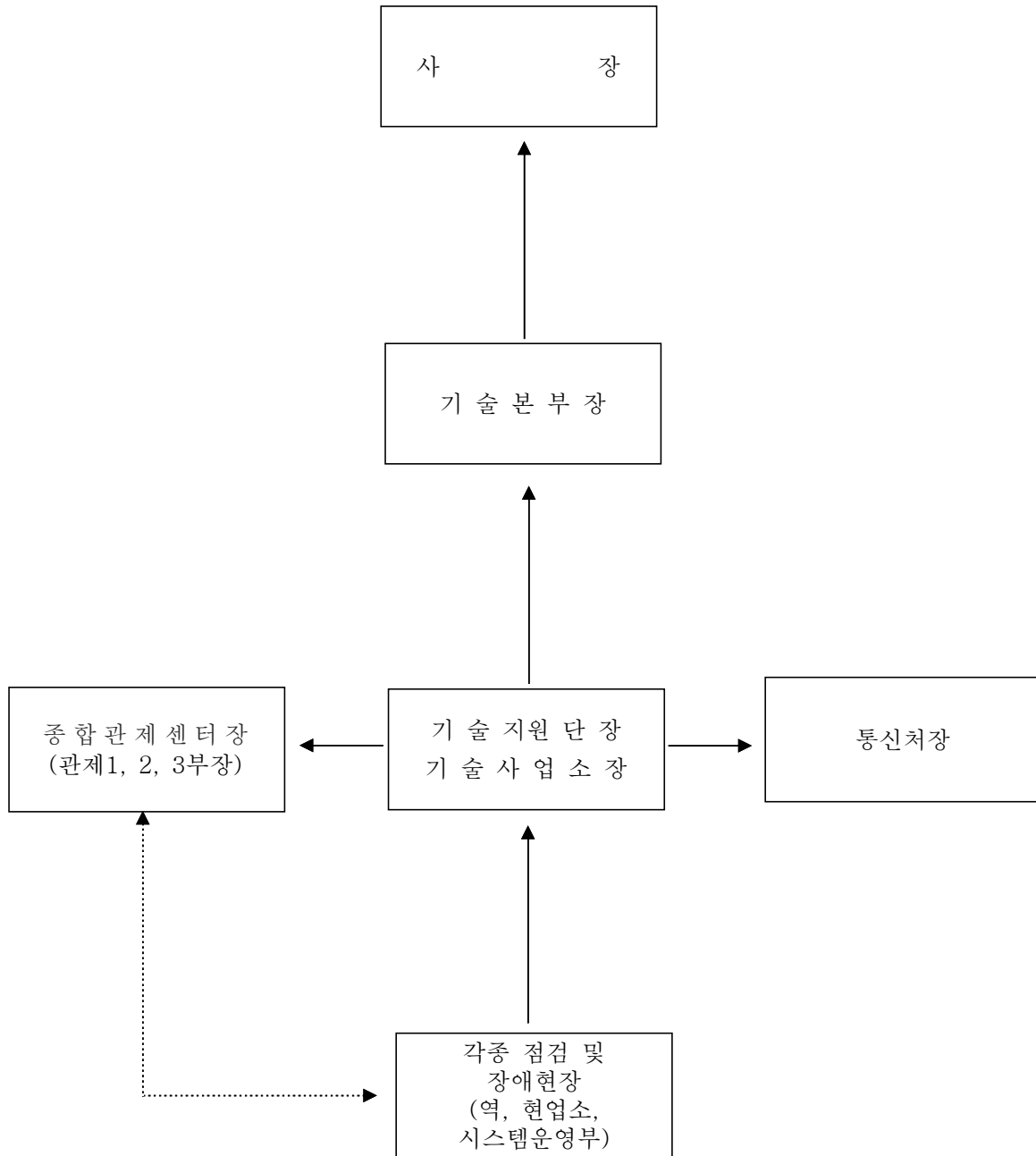
[별표 1의2] (신설 2013.8.30., 개정 20616.6.21.)

설비별 점검주기표(7호선 연장 관련 시설물)(내규 제4조 관련)

설비명	세부장비명	점검주기				비고
		7일	3개월	6개월	1년	
광전송설비 (7호선 연장)	네트워크장치	○	○		○	
	전원부		○			
	광전송선로				○	
열차무선(TRS)	기지국	○	○		○	
	중계국		○		○	
	고정국		○		○	
	차량이동국		○		○	
	휴대국				○	
화상전송설비 (7호선 연장)	스위치장비	○	○			
	운영서버	○	○			
	카메라		○			
	모니터	○	○			
	공간화상 지상장치		○			
	공간화상 차상장치		○			

[별표 2](개정 1999.11.1, 2003.11.13, 2006.5.15, 2008.6.24, 2009.4.24, 2010.7.26, 2013.4.1)

보고 및 연락 계통도(제14조 관련)



[별지 제1호서식](개정 99.11.1)

장애(사고)조치 보고서(제13조 관련)

제 목			발 생 일 시	
발 생 장 소			관 련 사 항	
인 적 사 항	소 속	직 급	성 명	비 고
<p>○ 장애개요</p> <p>○ 장애원인</p> <p>○ 피해사항</p> <p>○ 조치사항</p> <p>○ 복구계획</p> <p>○ 대 책</p>				
보 고 자	소 속	직 급	성 명	
			(인)	

[별지 제2호서식](개정 2006.5.15, 2008.6.24, 2009.4. 24, 2010.7.26, 2012.7.2)

청원시설물(본선) 점검표

점검구분 : 3개월

점검일자 :

결 재	담 당	P/L

설 비 명	점검구간		
점검항목	<input type="checkbox"/> 케이블 지지상태 <input type="checkbox"/> 분배기 취부상태 <input type="checkbox"/> 안테나 취부상태 <input type="checkbox"/> 연결부 접속상태 <input type="checkbox"/> 타 설비와 접촉여부 <input type="checkbox"/> 케이블 라다 고정 및 지지상태		
점검결과			
자재사용	품 명	규 격	수 량
※ 보수 및 조치사항			
점검일시		점검자	

[별지 제3호서식](개정 98.4.16, 2009.4.24, 2010.7.26) (삭제 2011.9.26)

[별지 제4호서식](개정 99.11.1, 2008.6.24, 2010.7.26)

업 무 (협 의) 연 락 부(제9조 관련)

부서명 :

통보(접수) 일 자	통보자(부서)	연 락 (협 의) 내 용	조 치 및 처 리 내 용	조 치 일 자	통보자(부서)	비 고	부서장 확인
	접수자(부서)				접수자(부서)		

[별지 제4호의2서식](신설 2010.7.26) (삭제 2011.9.26)

[별지 제5호서식] 삭 제(2008.6.24)

[별지 제6호서식] (개정 99.11.1, 2000.11.1, 2001.11.1, 2006.5.15, 2008.6.24, 2009.4.24, 2010.7.26, 2012.7.2)

()년 정보통신설비 안전점검 계획(제16조 관련)

점검 주기	설 비 명	세부장비명	시설량	년 간 점검물량	월 별 점 검 계 획												비고
					1	2	3	4	5	6	7	8	9	10	11	12	
7일 점검	디지털전송설비	SUB-DCCE															
		D/I-MUX															
	열차무선설비	기 지 국															
	화상전송설비	LS 장 치															
		MS 장 치															
	무정전전원장치	U P S															
		축 전 지															
	IP 교환설비	IP 교환기															
	역사방송장치	주 장 치															
		음성유도기															
	행선안내게시기	역 장 치															
		게 시 기															
	복합통신설비	주 장 치															
	전기시계	부 모 시 계															
		자시계(대합실)															
	전자카드키	ACU 주장치															
감 시 장 치																	

점검 주기	설 비 명	세부장비명	시설량	년 간 점검물량	월 별 점 검 계 획												비고
					1	2	3	4	5	6	7	8	9	10	11	12	
3 개 월 점 검	디지털전송설비	SUB-DCCE															
		D/I-MUX															
	열차무선설비	기 지 국															
		차량이동국															
	화상전송설비	LS 장 치															
		MS 장 치															
	공간화상설비	차량장치															
		역(기지)장치															
	IP 교환설비	IP 교환기															
		방송연동장치															
	승강장 비상인터폰	모 장 치															
		자 장 치															
	역사방송장치	주 장 치															
		리모트방송장치															
		음성유도기															

점검 주기	설비명	세부장비명	시설량	년 간 점검물량	월 별 점 검 계 획												비고
					1	2	3	4	5	6	7	8	9	10	11	12	
3 개 월 점 검	기지(승무)방송 장치	주 장 치															
		페이징장치															
		원격조정탁															
	행선안내게시기	역 장 치															
		게 시 기															
	복합통신설비	주 장 치															
	전기시계	부 모 시 계															
		자시계(대합실)															
	토크백	모 장 치															
		자 장 치															
	배선반	주 배 선 반															
	전화기	관 제 전 화															
		연 선 전 화															
	케이블	광 케 이 블															
		반송(역간)케이블															
		누설동축케이블															
COPPER TUBE																	

점검 주기	설 비 명	세부장비명	시설량	년 간 점검물량	월 별 점 검 계 획												비고
					1	2	3	4	5	6	7	8	9	10	11	12	
3개월 점검	옥외안테나	각 종															
	전자카드키	ACU 주장치															
		감시장치															
6개월 점검	무정전전원설비	U P S															
		축전지															
1 년 점 검	디지털전송설비	SUB-DCCE															
	열차무선설비	기지국															
		차량이동국															
		휴대용무전기															
접지함	MAIN 접지																

[별지 제6호의2서식] (삭제 2013.4.1)

[별지 제7호서식]

기 증 재 산 장 애 처 리 부 (전기시계)(제17조 관련)

월 일	시 간	통 보 자	접 수 자	통 보 내 용	조 치 내 용	조치시간	확인자

[별지 제8호서식] (개정 99.11.1, 2010.7.26) (삭제 2011.9.26)

[별지 제9호서식] 삭 제(2010.7.26)

[별지 제10호서식] 삭 제(2010.7.26)

[별지 제11호서식] 삭 제(2010.7.26)

[별지 제12호서식](개정 2000.11.1)

디지털회선관리대장(제23조 관련)

역사명 :

SUB, LOCAL용

Type	Connector Field					Board Code	Board Pos			Channel		SUPA TS	To Station	Information Type	Applycation Type
	Rack	Pos					Rack	Sub	Slot	PBA	Logical				

[별지 제13호서식](개정 2000.11.1)

배선반(MDF) 선번 관리대장(제23조 관련)

역사명 :

연번	전화번호	가입자명	IN/OUT	연번	전화번호	가입자명	IN/OUT	연번	전화번호	가입자명	IN/OUT

[별지 제14호의1서식] (개정 2012.7.2., 2017.4.19.)

정보통신설비 7일 점검표

점검장소 :

점검결과 : A(정상) B(보수후정상) C(보수중) D(관찰) F(불량)

결 재	담당	P/L

설비별	점검항목		점검결과	점검일	점검자
1. 디지털전송설비	램프 현시상태(각종 보드류 포함)				
	컨넥터 접속상태				
2. 열차무선설비(기지국)	램프 현시상태				
	지시계기 동작상태				
3. 화상전송설비(LS MS장치)	램프 현시상태(각종 보드류 포함)				
	승강장 모니터 현시상태				
	영상녹화장치 동작상태	역사			
		차량기지			
4. 무정전 전원장치(UPS)	입력전압 측정(DISPLAY)	AC 220(380)V ±10%			
	출력전압 측정(DISPLAY)	AC 220V ±2%			
5. 무정전 전원장치(축전지)	DISPLAY 기능				
	Battery 전압 측정(DISPLAY)	254V ~ 265V			
	전해액 적정여부				
6. IP 교환설비	램프 현시상태				
7. 역사방송장치(주장치)	램프 현시상태 및 자동방송 기능				
	음성유도기 전원공급 상태				
8. 행선안내게시기	역장치 및 게시기 동작상태				
9. 복합통신설비 주장치	램프 현시상태 및 지시계기 동작상태				
	채널별 수신 상태(역사, 본선)				
10. 전기시계	부모시계 및 자시계(대합실) 동작상태				
11. 전자카드키	ACU주장치(S/W포함) 및 감시장치 동작상태				
12. 통신기계실 내부온도 측정	℃				
13. 통신기계실	청결상태 확인				

□ 정비 및 조치사항

설비명	조치내역	비고(조치일시)

[별지 제14호의2서식] (개정 2012.7.2., 2013.8.30. 2016.6.21., 2017.4.19.)

정보통신설비 3개월 점검표

점검장소 :

점검결과 : A(정상), B(보수후정상), C(보수중), D(관찰), F(불량)

결 재	담 당	P/L

설 비 명	점 검 항 목		점검결과	점검일	점검자	
공 통	각종 장비 청결상태 확인					
디지털 전송설비	1641 FL(1641 SM) : 주/예비보드 절체기능					
	1515MX(1511AN)	주/예비 보드 자동절체				
		CONFIGURATION 기능 (예비 FLASH MEMORY 동작 시험)				
	APS 1계/2계 절체기능					
	CNCC 동작상태					
	1322NX(1323NX) : 고장정보 수집 및 현시 기능					
	전원부	전원공급상태(1계/2계) (DC-48V ~ -60V)				
1계/2계 절체기능						
열차무선 기지국	조작반	제어기능	CH 및 주/예비 절체			
			DIAL, MONITOR CLEAR, DISPLAY			
	자체통화시험		이동국			
			CCP			
			P/R			
	전원부	전원공급상태 (DC 13.8V)				
		1계/2계 절체기능				
	ICP(YCP)	제어기능 및 통화상태	호출기능			
통화상태						
MONITOR						
DISPLAY						
열차무선 차량이동국	이동국 NO	채널별 통화상태				
		Local/Remote 절체기능				

설비명	점검항목			점검결과	점검일	점검자
			열번 수신기능(DCU → TRCP)			
화상전송 설비	MS, LS 화면선택 기능					
	카메라, 모니터 현시상태					
	카메라 고정상태					
	디지털전송설비와 인터페이스 기능					
	궤도조건(RAIL CONDITION) 기능					
	라우터 및 허브 동작상태					
	영상녹화장치 동작상태(Log 기록 상태 포함)					
	차량기지 카메라 및 영상녹화장치(Log 기록 상태 포함) 동작상태					
8호선 공간화상설비 (송신장치)	화재수신반 연동 동작상태					
	Distribution 입력신호(1Vp_p) 및 기능					
	각부 DC 전원 공급상태					
	Video Generator 출력신호 및 기능(차량기지)					
8호선 공간화상설비 (수신장치)	모니터 화면 현시상태(차량기지)					
	편성 NO	모니터 화면 현시 상태				
		수신부 동작상태				
		수신부 고정상태				
화상전송설비와의 연계기능						
IP 교환설비	L3 스위치	LAN 포트 링크 상태				
	음성 게이트웨이	LAN 포트 링크 상태				
	방송연동장치	방송기능	대합실 승강장			
승강장 비상인터폰	모장치	송수화기 통화상태				
		스피커폰 통화상태				
	자장치	송수화기 통화상태				
		스피커폰 통화상태				
		역무 부재시 관제 절체 기능 외관 및 취부상태(안내표지판 포함)				
역사방송장치	주장치	외부 DATA 수신상태				
		각부 전원공급 상태				
		비상방송 기능				
		관제원격방송 기능				
		전화방송 기능				
	리모트방송장치	화재(민방위)방송 기능				
		마이크 방송기능				

설비명	점검항목		점검결과	점검일	점검자
	음성유도기 (시각장애인용, 정보표시기용)	동작(음량) 상태			
		순차방송 상태			
	스피커 라인 절연저항 (10MΩ이상)	승강장	상선		
			하선		
			중선		
		대합실	그룹1		
			그룹2		
			그룹3		
			그룹4		
기능실	그룹1				
	그룹2				
기지(승무) 방송장치	주장치	방송기능(라디오,차임,마이크,화재방송 등)			
		화재방송 기능(화재수신반 연계)			
		AC/DC 절체기능			
	주조정탁	방송기능(라디오, 마이크 등)			
	페이징 방송기능				
	스피커 라인 절연저항 (10MΩ이상)	기능실	그룹1		
			그룹2		
			그룹3		
	축전지 방전시험 (30 ~ 60분 방전, 11.5V이상)	CELL 1			
		CELL 2			
CELL 3					
CELL 4					
행선안내게시기	역장치	LOG FILE 및 장애정보 저장상태			
		레도신호연계 기능(전역, 접근, 출발)			
		게시기와 인터페이스 기능			
	게시기 정보표출 상태				
복합통신설비	채널별 수신상태	역사내			
		본선구간			
	Trouble Detector 기능				
	직류 전원 분배부 동작상태				
배선반	라인 점퍼정리 상태				
	OFD 광접속 상태				

설비명	점검항목		점검결과	점검일	점검자			
	과전압보호기(Surge Protector) 고정상태							
	선변장 수용내역 정리 상태							
관계전화기	호출신호 송신 및 수신기능							
	관제와 통화상태							
	정전시 자동절체기능							
	전원공급상태	출력전압(DC 13V)						
		BATT전압(DC 12V)						
전기시계	부모시계 동작상태							
	대합실 자시계 동작상태							
전자카드키	ACU 주장치 및 감시장치 동작상태							
연선전화	채널별 통화상태							
	착신기능(수신벨 상태)							
	외함 및 연선전화기 표지판(사용설명서 포함) 부착상태							
케이블류	광케이블, 반송(역간)케이블	케이블 외피 손상여부						
		라다위 고정상태						
	누설동축케이블 (LCX-20D, 22D, 32D, 42D) ※42D는 용역사 시행	케이블 지지상태						
		분배기(중단저항 포함) 취부상태						
	COPPER TUBE(8호선)	TUBE 및 중단저항기 고정상태						
		저항측정(접지간, 75Ω±10%)						
케이블 라다	고정상태 및 손상여부							
토크백	모장치	주/예비 통화기능						
		동시 통화기능						
	자장치	통화상태						
		스피커 및 스위치 BOX 취부상태						
		회선 절연저항(10MΩ이상) (기지 별지사용)	1	2	3	4		
	5	6	7	8				
옥외안테나 (각 종)	외부안테나 소자 및 지지대 손상여부							
	무선통신단자함 케이블 LOOP 시험							
	컨넥터 손상여부							

□ 정비 및 조치사항

설비명	조치내역	비고(조치일시)

[별지 제14호의3서식] (개정 2012.7.2., 2013.8.30., 2016.6.21.)

정보통신설비 6개월, 1년 점검표

점검장소 :

점검결과 : A(정상) B(보수후정상) C(보수중) D(관찰) F(불량)

결 재	담당	P/L

설비명	점검항목	점검결과	점검일	점검자
공통	각종 설비 청결상태 확인			
무정전 전원장치 (UPS) <6개월점검>	입력전압 측정 AC 220(380)V ±10%			
	출력전압 측정 AC 220V ±2%			
	출력주파수 측정 60Hz ±0.5%			
	ATS 절체 시험			
	INVERTER 동작 기능(By-Pass 절체 동작시험)			
	E/M 동작시험			
	자동 균등충전 기능(균등충전 실시)			
축전지 <6개월점검>	전조별 파손 여부			
	케이블 단자 접속 상태			
	축전지 30~60분 방전 후 전압 측정 (셀전압 등 별지 기록)			
디지털전송설비 <1년점검>	1641 FL(1641 SM) : 망절체기능			
	1322NX(1323NX) : MD Battery 교체	교체, 미교체		
	광케이블 예비회선 선로상태			
MAIN 접지함 <1년점검>	MAIN 접지저항 측정 : 10 Ω 이하			
	MAIN 접지저항(실드) 측정 : 10 Ω 이하			
	MAIN 접지저항(외함) 측정 : 100 Ω 이하			

□ 정비 및 조치사항

설비명	조치내역	비고(조치일시)

[별지 제14호의4서식] (개정 2012.7.2)

열차무선설비(기지국) 1년 점검표

점검기간(일자) :

설치장소 :

점 검 자 :

점검결과 : A(정상) B(보수후정상) C(보수중) D(관찰) F(불량)

결 재	담당	P/L

허가일자 및 유효기간		무선국 종별 및 명칭				
전파형식 및 주파수						
점 검 항 목		점 검 기 준		점 검 결 과		
				구 분	C-CH	Y-CH
송 신 장 치	주 파 수 허용편차	지정주파수의 백만분의 6 이하		지정주파수(MHz)		
				허용편차(Hz)		
				MAIN	측정치(MHz)	
					편차(Hz)	
	SPARE	측정치(MHz)				
		편차(Hz)				
	공중선 전력	지정전력의 +20 ~ -50%		지정전력(W)		
				허용전력(W ~ W)		
				MAIN 측정치(W)		
				SPARE 측정치(W)		
	정재파비 (VSWR)	1.5미만		MAIN 측정치		
				SPARE 측정치		
불요발사 (스푸리어스 발사)	○ `96.3.28일 이전 허가 무선국 25μW(-16dBm) 이하이고, 기본주파수의 평균전력보다 40dB 낮은 값 ○ `96.3.29일 이후 허가 무선국 2.5μW(-26dBm) 이하이고, 기본주파수의 평균전력보다 40dB 낮은 값		MAIN	기본파강도(dBm)		
				불요발사 허용치		
				불요발사강도(dBm)		
			SPARE	기본파강도(dBm)		
				불요발사 허용치		
				불요발사강도(dBm)		
주파수 편이	(광대역:3kHz 협대역:1.5kHz) 신호파 입력시	광대역 : 5kHz	MAIN 측정치(kHz)			
		협대역: 2.5kHz	SPARE 측정치(kHz)			
점유주파수 대역 폭	○ 광대역 : 16kHz ○ 협대역 : 8.5kHz		MAIN 측정치(kHz)			
			SPARE 측정치(kHz)			
수신 장치	부차적 전파 발사 강도 -54dBm 이하		MAIN 측정치(dBm)			
			SPARE 측정치(dBm)			

정비 및 조치사항

설 비 명	조 치 내 역	비 고(조치일시)

[별지 제14호의5서식] (개정 2012.7.2., 2016.6.21.)

열차무선설비(차량이동국) 1년 점검표

점검결과 : A(정상) B(보수후정상) C(보수중) D(관찰) F(불량)

편성	점검구분	허가 및 유효기간	주파수 허용편차 (지정주파수의 백만분의 6이하)		공중선전력 (지정전력의 +20%)	정재과비 (VSWR) (1.8미만)	불요발사 (스푸리어스 발사)		주파수편이		점유주파수 대역폭		부차적 전파발사 (-54dbm)	담당		P/L	
			측정 주파수 (MHz)	편차 (Hz)	측정값 (W)	측정치	측정값 (-16dBm) (96.3.28 이전)	측정값 (-26dBm) (96.3.29 이후)	광대역 (5kHz)	협대역 (2.5kHz)	광대역 (16kHz)	협대역 (8.5kHz)	측정값	E/M 호출 기능	"FUNC" SW 기능	점검일	점검자
	C-CH																
	Y-CH																
	M-CH																
	C-CH																
	Y-CH																
	M-CH																
	C-CH																
	Y-CH																
	M-CH																
	C-CH																
	Y-CH																
	M-CH																
	C-CH																
	Y-CH																
	M-CH																
정비 및 조치 사항	편성		내 용				편성	내 용									

[별지 제14호의6서식] (개정 2012.7.2)

열차무선설비(휴대용무전기) 1년 점검표

점검기간(일자) :

점검결과 : A(정상) B(보수후정상) C(보수중) D(관찰) F(불량)

결 재	담당	P/L

구 분		점검자	점검결과				
점검항목	점검기준						
주 파 수 허용편차	지정주파수의 백만분의 6 이하		무전기 ID				
			지정주파수(MHz)				
			허용편차(Hz)				
			측정치(MHz)				
공중선 전력	지정전력의 +20~-50%		편차(Hz)				
			지정전력(W)				
			허용전력(W~W)				
			측정치(W)				
통화상태	검사결과						
Display현시상태	검사결과						
Battery 전압	DC 7.5V ±5%						
충전기 충전기능	검사결과						
사 용 부 서							

정비 및 조치사항

무전기 ID	조치내역	비고(조치일시)

[별지 제14호의7서식] (개정 2012.7.2., 2016.6.21.)

무정전전원장치(축전지) 6개월 점검표(제6조 관련)
(별지)

점검기간(일자) : 총전압(무부하시/부하시) : V/ V
 점검자 : 방전시 부하 전류 : A
 점검장소 : 점검방법 : 부하전압(30~60분 방전 후 측정)
 기계실 온도 : ℃ 점검결과 : A(정상), B(보수후정상), C(보수중), D(관찰), F(불량)

Cell 번호	무 부하 전압	부하 전압	비중	점검 결과	Cell 번호	무 부하 전압	부하 전압	비중	점검 결과	Cell 번호	무 부하 전압	부하 전압	비중	점검 결과	Cell 번호	무 부하 전압	부하 전압	비중	점검 결과
1					26					51					76				
2					27					52					77				
3					28					53					78				
4					29					54					79				
5					30					55					80				
6					31					56					81				
7					32					57					82				
8					33					58					83				
9					34					59					84				
10					35					60					85				
11					36					61					86				
12					37					62					87				
13					38					63					88				
14					39					64					89				
15					40					65					90				
16					41					66					91				
17					42					67					92				
18					43					68					93				
19					44					69					94				
20					45					70					95				
21					46					71					96				
22					47					72					97				
23					48					73					98				
24					49					74					99				
25					50					75					100				

무정전전원장치(축전지) 6개월 점검표(제6조 관련)
(별 지)

Cell 번호	무 부하 전압	부하 전압	비중	점검 결과	Cell 번호	무 부하 전압	부하 전압	비중	점검 결과	Cell 번호	무 부하 전압	부하 전압	비중	점검 결과	Cell 번호	무 부하 전압	부하 전압	비중	점검 결과
101					126					151					176				
102					127					152					177				
103					128					153					178				
104					129					154					179				
105					130					155					180				
106					131					156					181				
107					132					157					182				
108					133					158					183				
109					134					159					184				
110					135					160									
111					136					161									
112					137					162									
113					138					163									
114					139					164									
115					140					165									
116					141					166									
117					142					167									
118					143					168									
119					144					169									
120					145					170									
121					146					171									
122					147					172									
123					148					173									
124					149					174									
125					150					175									

□ 정비 및 조치사항

축전지(Cell 번호)	조치내역	비고(조치일시)

[별지 제14호의8서식] (신설 2013.8.30)

토크백 자장치(기지) 3개월 점검표
(별 지)

점검기간(일자) :

점검자 :

설치장소 :

점검결과 : (단위 MΩ)

연번	1	2	3	4	5	6	7	8	9	10
절연저항										
연번	11	12	13	14	15	16	17	18	19	20
절연저항										
연번	1	2	3	4	5	6	7	8	9	10
절연저항										
연번	11	12	13	14	15	16	17	18	19	20
절연저항										
연번	21	22	23	24	25	26	27	28	29	30
절연저항										
연번	31	32	33	34	35	36	37	38	39	40
절연저항										
연번	41	42	43	44	45	46	47	48	49	50
절연저항										
연번	51	52	53	54	55	56	57	58	59	60
절연저항										
연번	61	62	63	64	65	66	67	68	69	70
절연저항										

[별지 제14호의9서식] (신설 2013.8.30., 2016.6.21.)

정보통신설비 3개월 점검표(개선안)
(7호선 연장구간)

점검장소 :

점검결과 : A(정상), B(보수후정상), C(보수중), D(관찰), F(불량)

결 재	담 당	P/L

설 비 명	점 검 항 목	점검결과	점검일	점검자
공 통	각종 장비 청결상태 확인			
광전송설비	Ping Test(관제센터/인접역사)			
	CONTROL MODULE 동작상태(컴팩트 플래쉬 동작시험)			
	전원부 : 전원공급상태 및 1계/2계 절체시험			
열차무선 기지국	기지국제어장치(LSC) 절체시험			
	송수신장치(BSR) 절체시험			
	동기신호장치 동작상태			
	이더넷스위치 동작상태			
	회선연결장치(SNI) 동작상태			
	전원공급장치 동작상태			
열차무선 중계장치	밴드 유닛부 동작상태			
	저잡음 증폭부 동작상태			
	이득제어부 동작상태			
	각종 램프 현시상태			
	전원부 동작상태			
열차무선 고정국	E/M 호출기능			
	통화상태			
	Display 현시상태			
열차무선 차량이동국	이동국 NO	통화상태		
화상전송 설비	스위치 동작상태			
	운영서버 동작상태			
	화면분할기 동작상태			
	카메라, 모니터 현시상태			
	카메라 고정상태			
	광전송설비와 인터페이스 기능 동작상태 (라우터 및 허브 동작상태)			
	영상녹화기 및 화재수신반 연동 동작상태			

공간화상설비 (지상장치)	NGI서버 동작상태				
	L2스위치 동작상태				
	AP 동작상태				
공간화상설비 (차상장치)	편성 NO		모니터 화면 현시 상태		
IP 교환설비	L3 스위치	LAN 포트 링크 상태			
	음성 게이트웨이	LAN 포트 링크 상태			
	방송연동장치	방송기능	대합실		
			승강장		
승강장 비상인터폰	모장치	송수화기 통화상태			
		스피커폰 통화상태			
	자장치	송수화기 통화상태			
		스피커폰 통화상태			
		역무 부재시 관제 절체 기능			
외관 및 취부상태(안내표지판 포함)					
역사방송장치	주장치	외부 DATA 수신상태			
		각부 전원공급 상태			
		비상방송 기능			
		관제원격방송 기능			
		전화방송 기능			
	리모트방송장치	화재(민방위)방송 기능			
		마이크 방송기능			
	음성유도기 (시각장애인용)	동작(음량) 상태			
		순차방송 상태			
	스피커 라인 절연저항 (10MΩ이상)	승강장	상선		
			하선		
중선					
대합실		그룹1			
		그룹2			
		그룹3			
		그룹4			
기능실	그룹1				
	그룹2				
행선안내 게시기	역사운영서버 동작시험				
	역사운영서버 LOG 저장상태				
	광스위치(L2) 동작상태				
	역장치 궤도신호연계 기능(전역, 접근, 출발) 및 게시기(TDI)와 인터페이스 기능				
	게시기 DISPLAY 상태				

복합통신설비	채널별 수신상태				
	FM 수신기 동작상태				
	FM 광송신기 동작상태				
	FM 광수신기 동작상태				
	FM 송신기 동작상태				
	Trouble Detector 기능 및 직류 전원 분배부 동작 상태				
배선반	라인 점피정리 상태				
	OFD 광접속상태, Surge Protector(과전압보호기) 고정상태				
	선번장 수용내역 정리 상태				
관제전화기	통화상태, 호출신호 송신 및 수신기능				
전자카드키	ACU 주장치 및 감시장치 동작상태				
연선전화	CH별 통화상태				
	착신기능(수신벨 상태)				
	외함 및 연선전화기 표지판(사용설명서 포함) 부착상태				
케이블류	광케이블 역간케이블	케이블 외피 손상여부			
		라다위 고정상태			
	방사형동축케이블 (RCX-42D)	케이블 지지상태			
		분배기(중단저항 포함) 취부상태			
케이블 라다	고정상태 및 손상여부				
토크백	모장치	주/예비 통화기능			
		동시 통화기능			
	자장치	통화상태			
		스피커 및 스위치 BOX 취부상태			
		회선 절연저항 (10MΩ이상)	1 5	2 6	3 7
옥외안테나 (각 종)	외부안테나 소자 및 지지대 손상여부				
	무선통신단자함 케이블 루프(LOOP) 시험				
	컨넥터 손상여부				

□ 정비 및 조치사항

설 비 명	조 치 내 역	비고(조치일시)

[별지 제14호의10서식] (신설 2013.8.30)

정보통신설비 6개월, 1년 점검표
(7호선 연장구간)

점검장소 :

점검결과 : A(정상) B(보수후정상) C(보수중) D(관찰) F(불량)

결 재	담당	P/L

설 비 명	점 검 항 목		점검결과	점검일	점검자
공 통	각종 설비 청결상태 확인				
무정전 전원장치 (UPS) <6개월점검>	입력전압 측정	AC 220(380)V ±10%			
	출력전압 측정	AC 220V ±2%			
	출력주파수 측정	60Hz ±0.5%			
	ATS 절체 시험				
	INVERTER 동작 기능(By-Pass 절체 동작시험)				
	E/M 동작시험				
	자동 균등충전 기능(균등충전 실시)				
축전지 <6개월점검>	전조별 파손 여부				
	케이블 단자 접속 상태				
	축전지 30~60분 방전 후 전압 측정 (셀전압 등 별지 기록)				
광전송설비 <1년점검>	광대역 전송설비 광 출력 측정 : Link별(주/예비)				
	CN 5305 : 10G 링크상태(주/예비)				
	CN 5305 : 10G 링크절체시험(주/예비)				
	광케이블 예비회선 선로상태(예비회선 절체)				
MAIN 접지함 <1년점검>	MAIN 접지저항 측정 : 10 Ω 이하				
	MAIN 접지저항(실드) 측정 : 10 Ω 이하				
	MAIN 접지저항(외함) 측정 : 100 Ω 이하				

정비 및 조치사항

설 비 명	조 치 내 역	비고(조치일시)

[별지 제14호의11서식] (신설 2013.8.30., 2016.6.21.)

열차무선설비(TRS) 1년 점검표
(기지국)

점검기간(일자) : 설치장소 : 점 검 자 : 점검결과 : A(정상) B(보수후정상) C(보수중) D(관찰) F(불량)	결 재	담당	P/L		
허가일자 및 유효기간		무선국 종별 및 명칭			
전파형식 및 주파수					
점 검 항 목	점 검 기 준	점 검 결 과			
		구 분	BSR1	BSR2	BSR3
주 파 수 허용편차	$F \times \pm 2.5 \times 10^{-6} \text{Hz}$ F : 지정주파수	지정주파수(MHz)			
		허용편차(Hz)			
		측정치(MHz)			
		편차(Hz)			
공중선 전력	지정전력의 + 20%	지정전력(W)			
		허용전력(W ~ W)			
		측정치(W)			
점유주파수 대역폭	23kHz 이내	범위내(A~F)			
수신감도 (RSSI)	-107dBm 이하	측정치(dBm)			

정비 및 조치사항

설비명	조치내역	비고(조치일시)

[별지 제14호의12서식](신설 2013.8.30., 2016.6.21.)

열차무선설비(TRS) 1년 점검표
(중계국)

점검기간(일자) :

설치장소 :

점 검 자 :

점검결과 : A(정상) B(보수후정상) C(보수중) D(관찰) F(불량)

결 재	담당	P/L

허가일자 및 유효기간		무선국 종별 및 명칭	
전파형식 및 주파수			
점 검 항 목	점 검 기 준	점 검 결 과	
주 파 수 허용편차	$F \times \pm 2.5 \times 10^{-6} \text{Hz}$ F : 지정주파수	지정주파수(MHz)	
		허용편차(Hz)	
		측정치(MHz)	
		편차(Hz)	
공중선 전력	지정전력의 + 20%	지정전력(W)	
		허용전력(W ~ W)	
		측정치(W)	
점유주파수 대역폭	23kHz 이내	범위내(A~F)	

정비 및 조치사항

설비명	조치내역	비고(조치일시)

[별지 제14호의13서식] (신설 2013.8.30., 2016.6.21.)

열차무선설비(TRS) 1년 점검표
(차량이동국)

점검기간(일자) :

점검결과 : A(정상) B(보수후정상) C(보수중) D(관찰) F(불량)

결 재	담당	P/L

구 분		점 검 결 과				점검자
점검항목	점검기준	편성				
주 파 수 허용편차	$F \times \pm 2.5 \times 10^{-6} \text{Hz}$ F : 지정주파수	지정주파수(MHz)				
		허용편차(Hz)				
		측정치(MHz)				
		편차(Hz)				
공중선 전력	지정전력의 + 20%	지정전력(W)				
		허용전력(W ~ W)				
		측정치(W)				
기능점검	E/M호출기능					
	비상인터폰 기능버튼 동작상태					
	통화시험					
	Display현시상태					

정비 및 조치사항

이동국 ID	조 치 내 역	비고(조치일시)

[별지 제14호의14서식](신설 2013.8.30., 2016.6.21.)

열차무선설비(TRS) 1년 점검표
(고정국)

점검기간(일자) :

점검결과 : A(정상) B(보수후정상) C(보수중) D(관찰) F(불량)

결 재	담당	P/L

구 분			점 검 결 과				점검자
점검항목	점검기준	편성					
주 파 수 허용편차	F×±2.5×10 ⁻⁶ Hz F : 지정주파수	지정주파수(MHz)					
		허용편차(Hz)					
		측정치(MHz)					
		편차(Hz)					
공중선 전력	지정전력의 + 20%	지정전력(W)					
		허용전력(W ~ W)					
		측정치(W)					
기능점검	E/M호출기능						
	통화시험						
	Display현시상태						

정비 및 조치사항

고정국 ID	조 치 내 역	비고(조치일시)

[별지 제15호서식] 삭제(2008.6.24.)

[별지 제16호서식](신설 2006.5.15) (삭제 2012.6.27.)

[별지 제17호서식](신설 2016.6.21.)

열차무선설비(TRS) 1년 점검표
(휴대국)

점검기간(일자) :

점검결과 : A(정상) B(보수후정상) C(보수중) D(관찰) F(불량)

결 재	담당	P/L

구 분		점 검 결 과				점검자
점검항목	점검기준	무전기 ID				
주 파 수 허용편차	F×±2.5×10 ⁻⁶ Hz F : 지정주파수	지정주파수(MHz)				
		허용편차(Hz)				
		측정치(MHz)				
		편차(Hz)				
공중선 전력	지정전력의 + 20 %	지정전력(W)				
		허용전력(W ~ W)				
		측정치(W)				
통화상태	검사결과					
Display현시상태	검사결과					
Battery 전압	DC 7.4V(6.3V~8.4V)					
충전기 충전기능	검사결과					
사 용 부 서						

정비 및 조치사항

설 비 명	조 치 내 역	비고(조치일시)