

2016. 7. 1(금) 조간용

이 보도자료는 2016년 6월 30일 오전 11:15부터 보도할 수 있습니다.

I·SEOUL·U

보도자료

담당부서 : 복지본부 자활지원과

자활지원과장	김종석	2133-7480
--------	-----	-----------

자활지원팀장	이병구	2133-7489
--------	-----	-----------

사진없음 사진있음 매수 : 7매

담당자	기재일	2133-7490
-----	-----	-----------

서울시 디딤돌하우스 2호점에 동자동 쪽방 19개소 추가 공급

- 현재 저렴 쪽방 임대 지원 사업으로 동자동 4개소 91호, 창신동 1개소 23호 운영 지원
- 6. 30 (주)현대엔지니어링의 후원 받아 디딤돌하우스 2호점에 쪽방 19개소 추가공급
→ 저렴 쪽방 최초로 공동주방 및 커뮤니티 공간과 야외 테라스를 갖춰 주거환경 개선
- 기존 쪽방건물을 임차하여 주거 환경 개선후 기존 월세의 70%로 재임대 방식

- 서울시는 (주)현대엔지니어링의 후원 받아 6월 30일 오후 2시 동자동 쪽방촌에 디딤돌하우스 2호(후암로 57길 9-8)를 오픈하고 저렴한 쪽방 19개소를 추가로 공급한다고 밝혔다.
- 이번에 디딤돌하우스 2호점 오픈은 “저렴 쪽방 임대 지원사업”의 일환이다. 저렴한 쪽방 임대 지원사업이란 서울시가 쪽방상담소를 통해 기존 쪽방 건물을 임차하여, 건물을 개보수한 후 기존 월세보다 저렴한 월세에 쪽방촌 주민(세입자)에게 재임대하는 것을 지원하는 사업이다.

- 현재 시는 2013년 7월 ‘저렴 쪽방 임대 지원사업’을 시작한 이래 ‘새꿈하우스’와 ‘디딤돌하우스’로 구분되어 운영되고 있으며 동자동에는 새꿈하우스 4개소 91호가 창신동에는 디딤돌하우스 1개소 23호가 운영되고 있다.
 - 새꿈하우스는 서울시가 보증금, 리모델링 비용 등을 모두 지원한 것이고, 디딤돌하우스는 (주)현대엔지니어링에서 비용을 후원한다.
 - 지난해 오픈한 디딤돌하우스 1호는 (주)현대엔지니어링이 보증금과 공사비, 운영비 등 비용 전액(120백만원)을 후원한 바 있다.

- 이번 디딤돌하우스 2호는 (주)현대엔지니어링이 공사비 전액(77백만원)을 후원한 것으로 19개 방을 갖추고 있으며, ‘저렴 쪽방’ 최초로 공동 주방(커뮤니티 공간 겸용)과 외부 휴식공간(테라스)을 갖춰 주거환경을 개선한 것이 특징이다.

- 또한 각 층마다 화장실(4개)에 샤워기를 설치했고, 별도로 전용 샤워실과 세탁실을 각각 1개씩 새로 마련했으며 평균 월세는 18만원 수준으로 이전 28만원에서 10만 원 정도 인하한 가격이다.

- 한편, 6월 현재 5개 쪽방밀집지역(돈의, 창신, 동자동, 영등포, 남대문)에는 332개동의 쪽방 건물이 운영 중이며 쪽방의 개수는 4,210실이고, 주민수는 3,614명에 달한다.
 - 쪽방촌 주민들 중 51.1%가 기초생활수급자이고, 전체 주민의 월 평균 소득이 51만원을 약간 웃도는 가난한 동네지만, 평균 월세는 23~24만으로 주민들은 소득의 45% 정도를 ‘방 값’으로 지불하고 있는 실정이다.

○ 쪽방 하나의 크기는 $3.3m^2$ 내외이고, 기초 편의시설이 매우 부족해 화장실은 6.4당 1개, 세탁장은 24.1명당 1개, 샤워실은 17.8명당 1개(샤워기 기준), 취사장은 36.4명당 1개로 생리현상을 해결하기도 곤란하고, 주민의 81.5%가 방에서 취사를 해결하고 있는 형편이다.

□ 이와 같이 열악한 쪽방촌을 서울시는 지난 2013년 복지공동체 사업의 일환으로 ‘저렴 쪽방 임대 지원사업’을 추진하여 주변 시세의 70% 수준의 쪽방을 공급하고 있다.

□ 특히, 월세에는 전기요금, 수도요금, 난방비 등 공공요금과 부대비용을 포함시켜 어려운 이웃의 자립에 큰 도움이 되고 있다.

□ 김종석 서울시 자활지원과장은 “서울시는 앞으로도 쪽방촌 주민들의 주거비 부담 완화와 주거 안정을 위해 최선을 다할 것”이라며 “자활과 자립에 성공할 수 있도록 지속적으로 지원할 예정” 이라고 말했다.

붙임 : 디딤돌하우스 2호점 운영 개요 및 관련사진

디딤돌하우스 2호 운영 개요

□ 건물개요

- 위 치 : 동자동 9-9(용산구 후암로57길 9-8)
- 규 모 : 지상3층/반지하1층, 쪽방 20실(연면적 161.6㎡)
- 구조/난방 : 철근콘크리트, 가스보일러 ※ 건물 구조·상태 양호
- 임차기간 : 5년('16.4.1 ~ '21.3.31)

□ 운영(지원) 계획

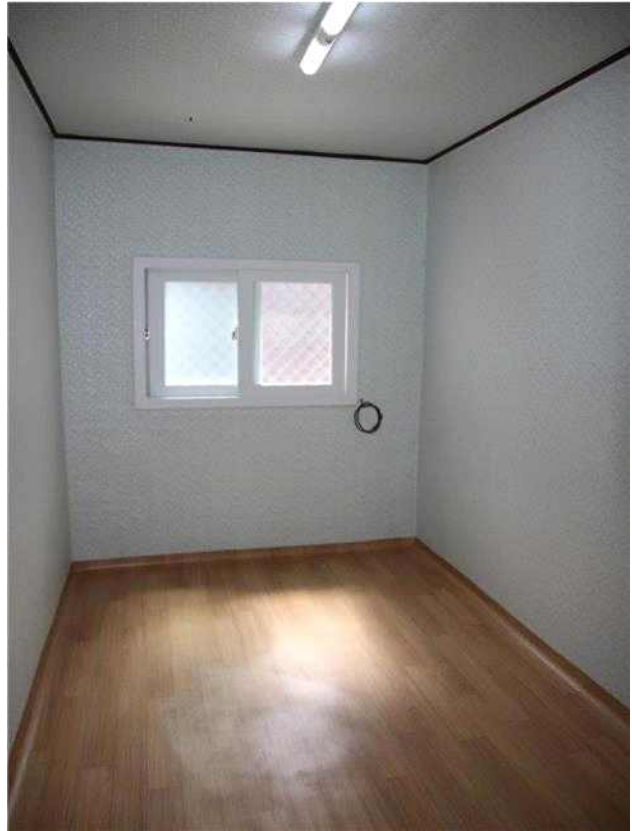
- 운영방향 : 입주민들의 소통 공간 확보를 통한 공동체성 함양 지원
- 관리주체 : 서울역쪽방상담소
- 주요 시설 개선 사항
 - 공동주방 겸 커뮤니티 공간, 야외테라스를 활용한 휴식공간 조성
 - 샤워실·화장실·세탁장 확충 ※ 기존 화장실 개보수
 - 기존 생활실 도배·장판·방문 교체, 천장 개보수, 도색 등
- 주거비 부담 완화 : 기존 27~28만원 → 개선후 18만원
- 지원사항
 - 市 : 보증금, 공사기간 중 월세(2개월분), 공인중개사 수수료, 냉장고·TV·탁자 등 비품(일부는 호텔 후원물품 활용)
 - (주)현대엔지니어링 : 개선공사비 (77,000천원)

《저렴 쪽방 임대 지원 사업 현황》

연번	소재지	기본구조	방수	오픈시기	명칭
1	동자동 35-145	목조, 2층	17개	'13.7월	새꿈하우스 1호
2	동자동 9-3 2동 2층 우측	철근콘크리트 4층	7개	'13.7월	새꿈하우스 2호
	동자동 9-3 2동 3층 우측		8개	'13.7월	
3	동자동 19-69 1층	철근콘크리트 2층	8개	'13.10월	새꿈하우스 3호
4	동자동 9-20	철근콘크리트 4층	51개	'15.11월	새꿈하우스 4호
5	창신동 436-27	벽돌조	23개	'15.12월	디딤돌하우스 1호
6	동자동 9-9	철근콘크리트 3층	20개	'16.6월	디딤돌하우스 2호

개선 공사 전후 사진

생활실(방)



1층 화장실



공용 샤워실(신축)



공용 주방(확장 개축)



야외 테라스



건물 외관

