

## 방학동 687 ~ 690-31 간 외 2개소 하수관로 개량

방학동 687 ~ 690-31간 외 2개소의 하수관로는 모두 20년이상 경과된 매우 노후불량한 하수관으로 교통하중에 의한 하수관 구체변형 및 역경사, 파손, 균열·박락, 접합부 이격 등 열화현상이 심하여 도로상 공동발생 등에 따른 안전사고 예방 및 통수능력을 향상하기 위하여 노후·불량 하수관을 개량하여 침수피해 방지 및 쾌적한 생활환경 조성

### 예산총괄

(단위 : 백만원)

2013결산	2014예산 (A)	2015예산 (B)	증감 (B-A)	(B-A)*100/A
-	-	700	700	-

### 사업설명

(단위 : 백만원)

#### 사업목적

- 노후·불량 하수관을 적기에 정비하여 도로 공동발생에 따른 안전사고 예방
- 우기시 침수예방으로 시민의 삶의 질 향상과 쾌적한 생활환경 조성

#### 사업근거

- 법령상 근거
  - 하수도법 제3조(국가 및 지방자치단체의 책무)

#### 사업내용

- 위치 : 도봉구 방학동 687 ~ 690-31간 외 2개소
- 규모 : 하수관로 개량 D=900mm, 총연장 L=420m
- 사업기간 : 2015. 03 ~ 2015. 06
- 사업내용 : 노후·불량 하수관로 개량
- 총사업비 : 700백만원

2015년도 사업계획

- 위 치 : 도봉구 방학동 687 ~ 690-31간 외 2개소
- 사업규모 : 하수관로 개량 D=900mm, 총연장 L=420m
- 사업내용 : 노후·불량 하수관로 개량
- 소요예산 : 700백만원

추진경위

- `14.03 ~ `14.06 : 관내 하수도 배수불량 및 주변도로 침하 등 발생으로 현장조사 실시
- `14.06 ~ `14.07 : 타당성 조사 및 예산요청

2015년도 예산

구 분	2013결산	2014예산(A)	2015예산(B)	증감(B-A)
계	-	-	700	700
시설비	-	-	700	700
실시설계비	-	-	-	-
시 설 비	-	-	700	700
감 리 비	-	-	-	-

2015년도 예산 산출 근거

- 하수관로 공사비 : 700백만원
  - 하수관로 부설 ≙ 566,000천원
    - D=900mm, L=420m × 1,348천원/m = 566,000천원
  - 폐기물처리비 ≙ 70,000천원
    - 2,188톤 × 32천원/톤 = 70,000천원
  - GIS D/B구축 용역비 ≙ 15,500천원
    - 하수도전산관리시스템 구축비 1식 = 15,500천원
  - 이전비 ≙ 48,500천원
    - 상수도 이설비 : 40m × 500천원 =20,000천원
    - 도시가스 이설비 : 20m × 600천원 =12,000천원
    - 통신·한전 이설비 : 40m × 300천원 =12,000천원
    - 지적도근점 복구비 : 10개소 × 300천원 = 3,000천원
    - 기타(차선도색비등) : 1식 = 1,500천원

사업추진 절차

- 집행절차
  - 예산편성 ⇒ 공사계약(자치구-시공업체) ⇒ 공사시행 ⇒ 사업완료

- 계약체결
  - 공개경쟁입찰
  - 관리감독 : 자체감독

사업효과

- 연도별 사업추진 실적

2012년도	· 해당없음
2013년도	· 해당없음
2014년도	· 해당없음

- 향후 기대효과

- 노후 하수시설 정비로 공동발생 등 하수시설물 관련 안전성 확보 및 노후 배수관 정비에 따른 시정홍보, 민원 해소
- 하수시설 정비로 통수능 확보, 구배불량 해소, 집중강우시 신속한 우수처리에 따른 침수 피해 예방, 쾌적한 생활환경 제공

사전절차 이행 여부

<사전절차 이행여부>

구분	투자 심사	학술 용역	정보화 예비 심사	홍보· 간행물 심의	기술 심사	공유재산 심의	축제·행사성 경비	민간 이전 경비
해당 여부	×	×	×	×	×	×	×	×
심의 일자	-	-	-	-	-	-	-	-

<사전절차 이행결과>

- 해당사항 없음

2015년도 추진방향 및 추진일정

- 추진방향

- 하수관 통수능력을 향상하여 도심지 침수피해 예방 및 해소
- 시민이 불편해 하지 않는 하수관로 공사추진
- 정밀시공을 통한 관로 수명연장

○ 추진일정(단위 : 백만원)

사업추진절차	추진기간	예산집행계획	추진세부내용
계	-	700	-
공사발주	2015. 2 ~ 3	-	계약심사 등 사전절차 이행
공사시행	2015. 3 ~ 6	700	공사입찰 등 계약
공사준공	2015. 6.	-	-

※ 총사업비 투자현황 및 계획(단위 : 백만원)

구분	계	기투자 (~2013)	2014	2015	2016 이후	비고
소 계	700	-	-	700	-	-
시설비	700	-	-	700	-	-
기본조사설계비	-	-	-	-	-	-
실시설계비	-	-	-	-	-	-
보상비	-	-	-	-	-	-
공사비	700	-	-	700	-	-

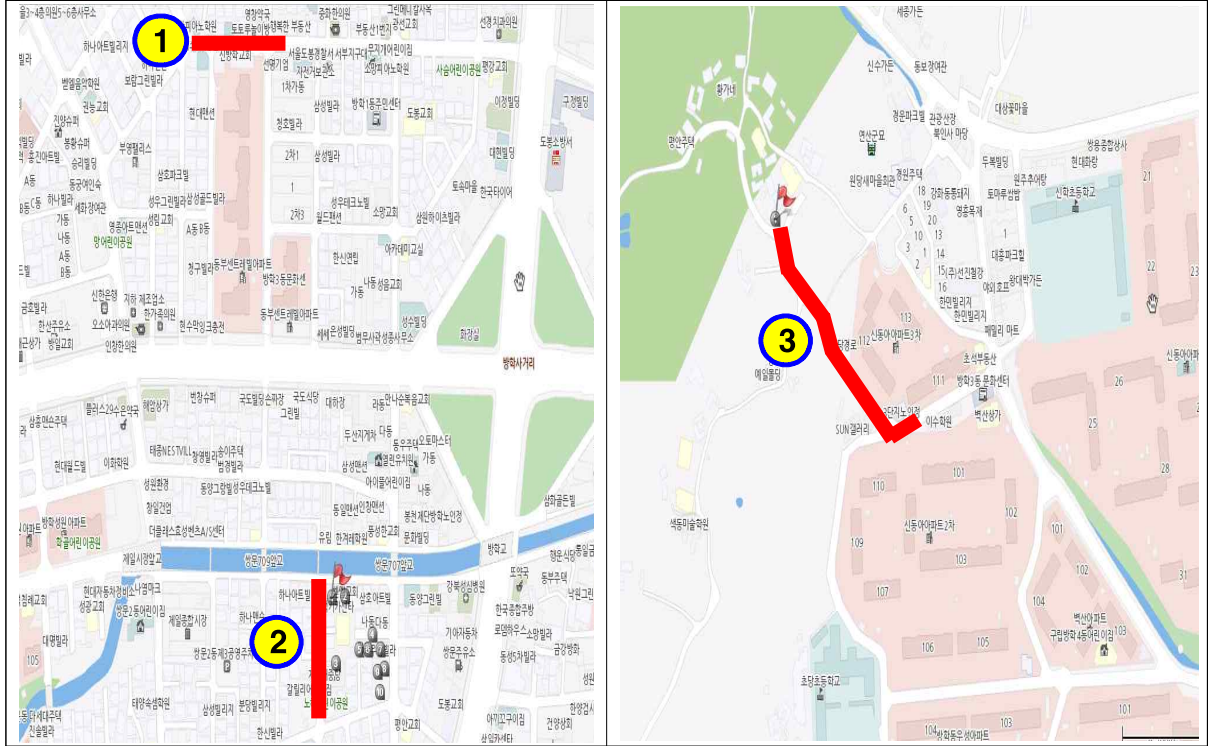
※ 총사업비 변경내역(단위 : 백만원)

구분	확정·변경 연도	총사업비		사업기간		확정·변경사유 및 내역
		당초	변경	착수연도	완료연도	
최초	-	해당없음	-	-	-	-
( )차 변경	-	-	-	-	-	-
2015년도 요구	-	-	-	-	-	-

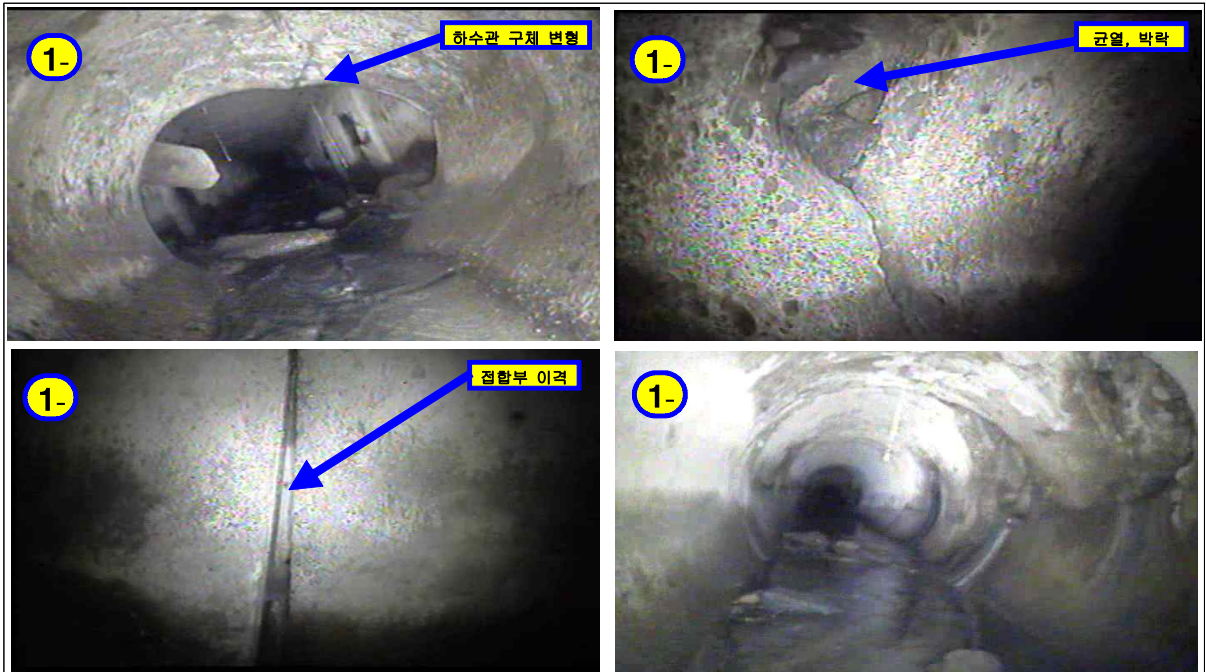
실국명	부서명	담당자			
		하수관리팀장	최승각 (2133-3789)	주무관	김일구 (2133-3791)
도시안전본부	물재생계획과				

# 참 고 자 료

## □ 위치도

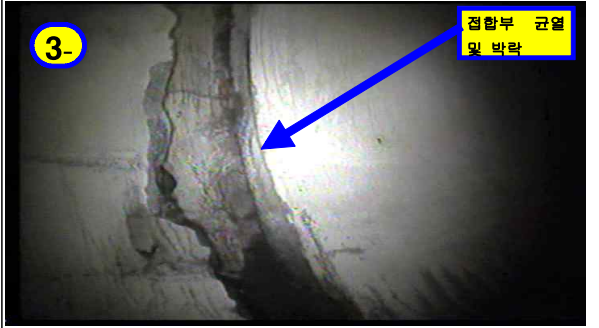
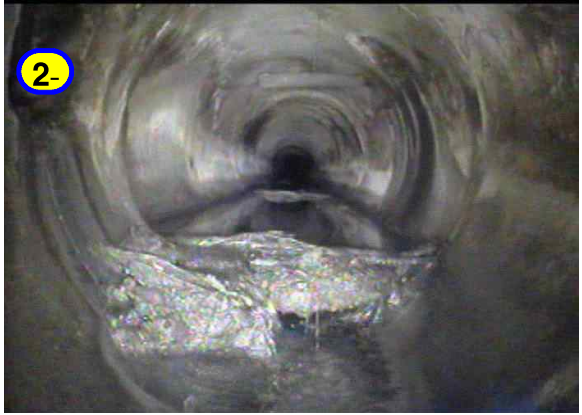


## □ 현황사진



- 상부하중 등에 의한 하수관 구체변형
- 하수관 접합부 이격으로 하수 유출

- 흡관 균열 및 박락 등 내부 열화현상 발생



- 상부하중 등에 의한 하수관 구체변형
- 하수관 접합부 이격으로 하수 유출

- 흡관 균열 및 박락 등 내부 열화현상 발생



- 하수관 파손에 의한 토사 등 유입 및 부등침하로 침전물 퇴적
- 하수관 접합부 이격으로 하수 유출
- 하수관 접합부 균열 및 박락 등 열화현상 발생