

2018 주요업무보고

2018. 11. 14.

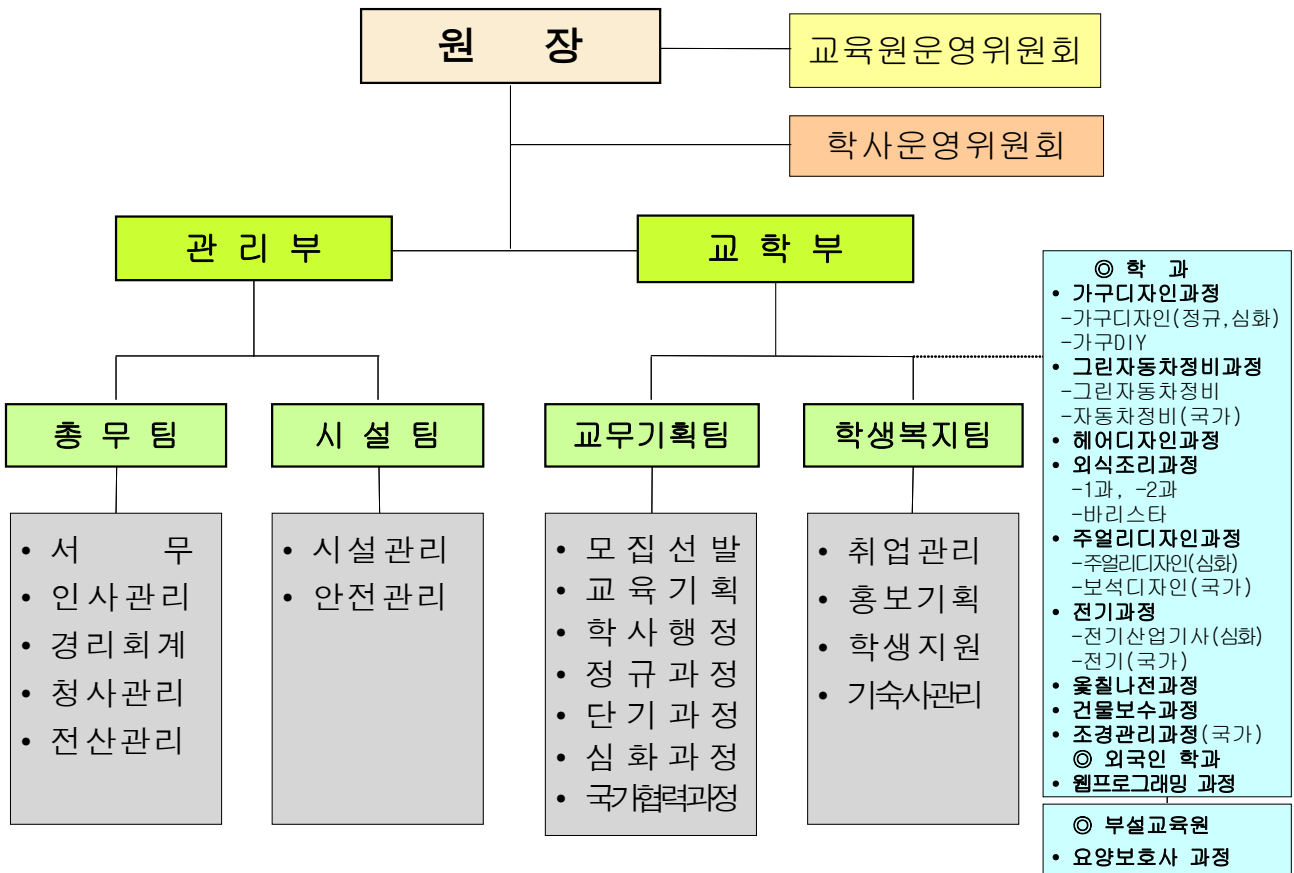
서울특별시 남부기술교육원

I. 일반 현황

1. 연혁

- 1988. 9. 5 엘림직업훈련원 개원 (4개학과 201명 입학)
※건축비 및 장비구입비등 재단 부담 약 250억원
- 1991. 8. 24 서울특별시에 기부채납(건물 등 자산일체)
- 1995. 1. 16 서울특별시립 엘림직업전문학교로 명칭 변경
- 2011. 9. 5 전국기능경기대회(직업전문학교 최초 은탑 수상)
- 2012. 1. 5 서울특별시남부기술교육원으로 명칭 변경
- 2013.12. 6 국무총리상 수상 (우수기능인력개발공로 표창)
- 2016. 2. 26 수탁기간(2016.3.1~2019.2.28)
- 2018. 9. 고용노동부 국가협력과정 평가 A등급 및 3년우수인증기관 선정

2. 조직



3. 교직원

직렬별	정원	현원	과부족	비 고
계	40	40(14)	0	
별 정 직	1	1(0)	0	원장1
훈 련 직	6	6(3)	0	교학부장1, 교학차장1(1), 교무기획팀장1(1) 교무담당2(1), 취업홍보담당1 교수 <겸직1> ※학생복지팀장 겸 요양보호사
훈련교수직	24	24(8)	0	교수20(8), 외국인담당교수1, 사감3
행 정 직	5	5(2)	0	관리차장1, 총무팀장1(1), 경리담당1 서무2(1)
기 술 직	4	4(1)	0	시설팀장1, 전기기사1 영선1(1), 전산1

- 2018.10.1.부로 교학부장이 원장 직무대행 중
- ()인원은 국가협력과정 운영인원
- 정원 외 인원 : 11명(영양사1, 조리원5, 미화원3, 경비원2)

4. 훈련학과

(단위 : 명)

정 규 과 정 (주간 1년)		심 화 과 정 (주간 1년)		단 기 과 정 (2~6개월)		국가협력과정 (1년, 5개월)		외국인 과정 (주간 1년)	
학 과	정원	학 과	정원	학 과	정원	학 과	정원	학 과	정원
계	180	계	40	계	360	계	150	계	20
가구디자인	40	가구디자인	10	건물보수 (주간)	60(30)	보석디자인 (주간1년)	30	웹프로그래밍	20
가구자동차정비	40	전기산업기사 (야간)	20	바리스타 (주간)	80(40)	자동차정비 (주간1년)	30		
외식조리	60	주열리디자인	10	옷칠나전 (주간)	60(30)	전기 (주간1년)	30		
헤어디자인	40			요양보호사 (주간)	80(40)	조경관리 (주간5개월)	60(30)		
				가구DIY (야간)	80(40)				

◆ 2018년도 훈련인원 총괄표

구분	총계	정규	심화	단기	외국인	국기
인원(명)	750	180	40	360	20	150

○ 모집일정(서울시과정)

과정		교육인원	원서접수	면접	합격자발표	교육기간	시수	
계		580	(외국인20명별도)					
정규과정 1년	일반	소계	180	1.8~ 2.13	2.20	2.23	2018.3.2~ 2019.2.20	1,440
		가구디자인	40					
		그린자동차정비	40					
		외식조리1	30					
		외식조리2	30					
	헤어디자인	40						
	심화	소계	40	1.8~ 2.13	2.20	2.23	2018.3.2~ 2019.2.20	1,440
		가구디자인	10					
		주얼리디자인	10					
		전기산업기사(야간)	20				3.2~12.11	700
단기과정	일반	소계	240					
		바리스타(주간)	40	2.12~3.23	3.27	3.30	4.2~6.19	300
			40	7.9~8.17	8.21	8.24	8.27~11.13	300
		가구DIY(야간)	40	2.12~3.23	3.27	3.30	4.2~7.6	300
			40	7.9~8.17	8.21	8.24	9.3~12.4	300
		요양보호사(주간)	40	3.2~4.13	4.18	4.20	4.23~6.26	240
			40	7.9~8.17	8.21	8.24	8.27~10.26	240
	베이비부머	소계	120					
		옷칠나전(주간)	30	1.8~2.13	2.21	2.23	3.2~7.30	700
			30	7.9~8.17	8.21	8.24	8.27~'19.1.25	700
		건물보수(주간)	30	1.8~2.13	2.21	2.23	3.2~7.30	700
			30	7.9~8.17	8.21	8.24	8.27~'19.1.25	700

○ 모집일정(국가협력과정)

과정		교육인원	원서접수	면접	합격자발표	교육기간	시수	
계		150						
국가협력	국가기간 전략산업	보석디자인	30	'17.12.1~ '18.1.26	1.31	2.1	2018.3.12~ 2019.1.30	1,400
		자동차정비	30					
		전기	30					
	조경관리	30	'17.12.1~ '18.1.26	1.31	2.1	3.12~8.8	700	
		30	6.1~7.9	7.10	7.12	8.20~ 2019.1.23	700	

5. 예산

□ 2018년도 예산현황

- 서울시 위탁금 예산집행현황 (2018.9.30.현재 / 단위 : 천원)

구분	예산액(A)		교부액(B)		집행액(C)		교부잔액(B-C)	
	금액	%	금액	%	금액	%	금액	%
합계	3,433,529	100.0	2,705,485	78.8	2,083,321	77.0	622,164	23.0
민간위탁금	3,008,962	87.6	2,280,918	75.8	1,879,714	82.4	401,204	17.6
표준훈련비	1,853,932	54.0	1,488,766	80.3	1,291,706	86.8	197,060	13.2
인건비	1,130,899	32.9	856,040	75.7	726,177	84.8	129,863	15.2
기관운영비	389,325	11.3	312,641	80.3	259,582	83.0	53,059	17.0
교육훈련비	278,090	8.1	267,978	96.4	257,874	96.2	10,104	3.8
시설장비유지비	55,618	1.6	52,107	93.7	48,073	92.3	4,034	7.7
식사비	149,030	4.3	120,268	80.7	101,255	84.2	19,013	15.8
기숙사비	363,000	10.6	234,778	64.7	181,086	77.1	53,692	22.9
훈련수당	150,000	4.4	46,900	31.3	28,299	60.3	18,601	39.7
예비비	10,000	0.3	10,000	100.0	1,925	19.3	8,075	80.8
우수기능인양성재료비	18,000	0.5	18,000	100.0	17,315	96.2	685	3.8
문화활동비	15,000	0.4	15,000	100.0	6,765	45.1	8,235	54.9
자매도시청소년초청	450,000	13.1	347,206	77.2	251,363	72.4	95,843	27.6
민간대행사업비(계)	424,567	12.4	424,567	100.0	203,607	48.0	220,960	52.0
훈련장비구입비	194,567	5.7	194,567	100.0	174,862	89.9	19,705	10.1
시설개보수비	230,000	6.7	230,000	100.0	28,745	12.5	201,255	87.5

- 법인전입금 예산집행현황 (2018.9.30.현재 / 단위 : 천원)

구분	예산액(A)		교부액(B)		집행액(C)		교부잔액(B-C)	
	금액	%	금액	%	금액	%	금액	%
법인전입금(계)	200,000	100.0	133,336	66.7	28,412	21.3	104,924	78.7
인건비	110,000	55.0	73,335	66.7	21,315	29.1	52,020	70.9
기관운영비	54,000	27.0	36,001	66.7	6,439	17.9	29,562	82.1
교육훈련비	30,000	15.0	20,000	66.7	658	3.3	19,342	96.7
시설장비유지비	6,000	3.0	4,000	66.7	0	0.0	4,000	100.0

6. 시설 및 장비

위치 : 경기도 군포시 고산로 589

규모 : 대지 58,523 m^2 / 건물 24,554.53 m^2

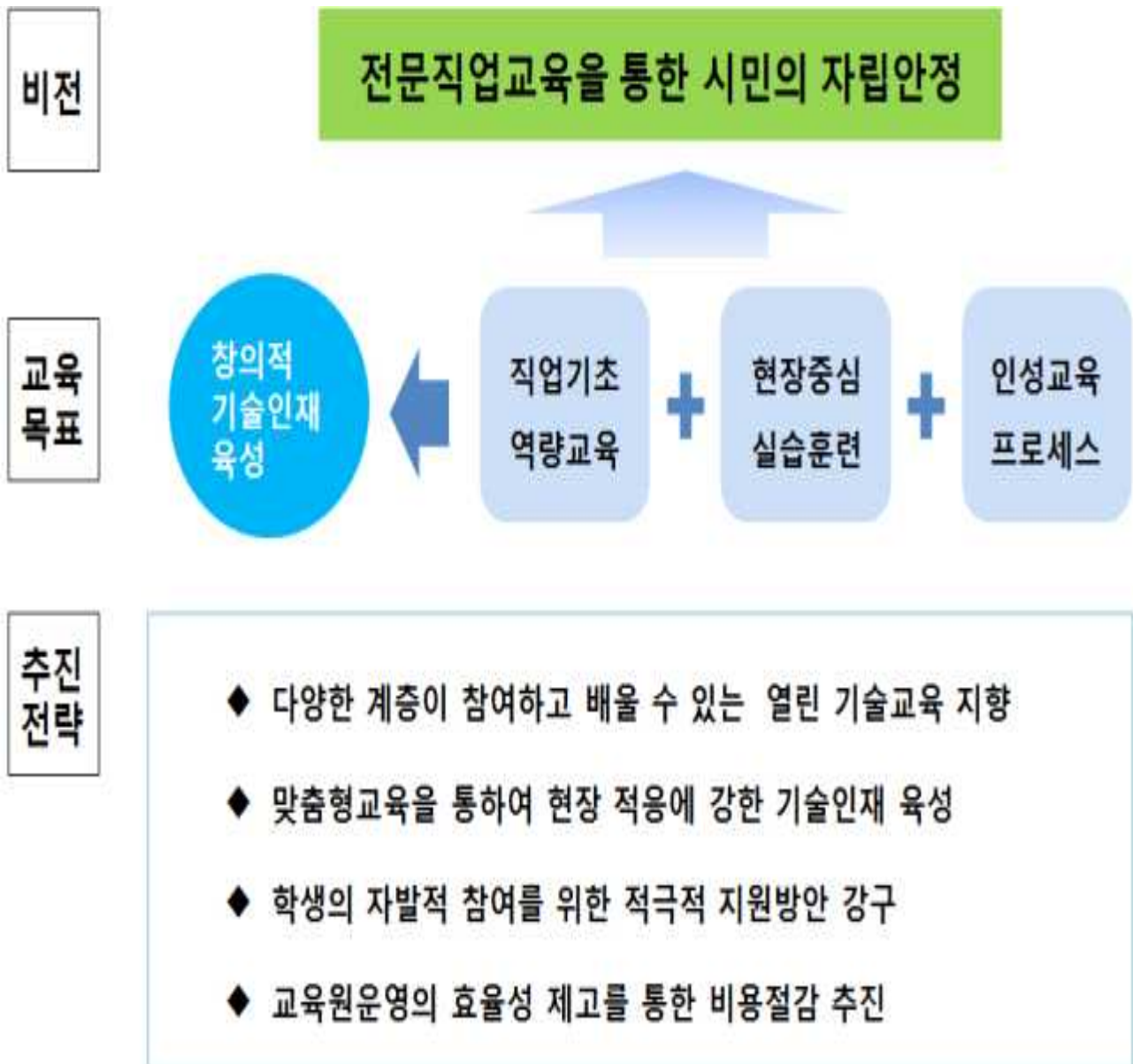
구 분	면 적	준공일자	구 조	용 도
본 관 동	4,697.80 m^2	1988.7	철근콘크리트구조	총무팀, 교무기획팀, 웹프로그래밍 전기, 조정, 요양보호사
교학관1	3,936.64 m^2	"	"	각과 교사실 및 실습실 가구디자인, 그린자동차정비, 헤어디자인, 옷칠나전. 조리
교학관2	538.00 m^2	2007.2	일반철골조	그린자동차정비 실습실
후 생 관	1,417.01 m^2	1988.7	철근콘크리트구조	식당, 주얼리디자인
기 숙 사	4,109.29 m^2	"	"	남·여기숙사 1동, 2동
체 육 관	2,152.19 m^2	"	"	체육관
전문요양원	5,774.06 m^2	"	"	서울특별시립전문요양원 (사랑동, 행복동)
교직원숙소	1,766.81 m^2	"	"	30가구
기타	162.73 m^2	"	"	경비실, 창고 등 기타시설

장비 현황

학 과 명	장 비 명	수량
가구디자인과 등	자동대패 등 1,648종	11,604점

Ⅱ. 2018년 주요사업 계획 및 실적

1. 추진 방향



2. 훈련 계획 및 실적

1 성과평가 및 내실화를 통한 정규과정 운영

- ◆ 학과별 훈련성과 목표를 제시하고, 목표 달성도에 대한 평가를 실시하여 훈련의 질 향상 및 훈련내용의 내실화 도모

훈련개요

- 훈련대상 : 15세 이상 서울시민
(단, 심화과정은 주간 1년 과정 수료자 또는 산업기사 자격 응시 대상자)
- 훈련인원 : 220명
- 훈련시간 : 700 ~ 1,440시간

훈련현황

(기준일:2018.9.30 / 단위: 명)

학 과		정원	지원	입학	중도탈락	훈련중	수료	자격취득	취업	
총계		220	468	198	23	175		74	5	
정규과정 1년	일반	소계	180	397	158	16	142		73	
		가구디자인	40	164	40	4	36		34	
		그린자동차정비	40	73	33	1	32		11	
		외식조리1	30	53	25	5	20		12	
		외식조리2	30	37	25	1	24		9	
		헤어디자인	40	70	35	5	30		7	
	심화	소계	40	71	40	7	33		1	5
		가구디자인	10	14	10	3	7			
		주얼리디자인	10	14	10		10			
		전기산업기사(야간)	20	43	20	4	16		1	5

훈련목표

(단위: 명,%)

교육과정	입학	목 표			비고
		수료율	자격취득률	취업률	
계	220	98	74	70	
주간1년	180	95	98	70	
심 화	40	100	50	70	

○ 2017년 훈련 실적

(기준일:2018.5.31)

입학	수료	자격취득	취업대상	취업인원	취업률
315	276	229	243	166	68.3

2

수요자 중심의 단기과정 운영

<일반과정>

- ◆ 취업이 유리하고 수요가 많은 학과를 단기과정으로 운영
 - 평생직업 능력을 갖게 하여 사회적 안정 도모
 - 취업활동에 따른 경제적 애로 해소, 자활능력제고

훈련개요

- 훈련대상 : 15세 이상 서울시민
- 훈련인원 : 240명
- 훈련시간 : 240 ~ 300시간

훈련현황

(기준일:2018.9.30 / 단위: 명)

학 과	정원	지원	입학	중도탈락	훈련중	수료	자격취득	취업대상	취업		
									인원	비율(대상)	비율(수료)
소계	240	511	238	7	117	114	77	113	15	13.3	13.2
바리스타1차	40	96	40			40	31	40	5	12.5	12.5
바리스타2차	40	123	40		40						
가구DIY 1차	40	63	40	4		36	10	35	7	20.0	19.4
가구DIY 2차	40	74	40		40						
요양보호사1차	40	68	40	2		38	36	38	3	7.9	7.9
요양보호사2차	40	87	38	1	37						

훈련목표

(단위: 명, %)

학 과	입학	목 표			비고
		수료율	자격취득률	취업률	
계	240명	98	85	40	
바리스타(주간)	80(40명*2회)	100	80	40	
요양보호사(주간)	80(40명*2회)	95	90	40	
가구DIY(야간)	80(40명*2회)	100	-	40	

○ 2017년 훈련 실적

(기준일:2018.5.31)

입학	수료	자격취득	취업대상	취업인원	취업률
276	268	164	261	109	41.8

<베이비부머과정>

- ◆ 은퇴한 베이비부머 세대 고용이 많은 학과를 단기과정으로 운영
 - 베이비부머 세대의 평생기술을 갖게 하여 사회적 자립 도모
 - 맞춤형 교육을 통한 취업 연계

훈련개요

- 훈련대상 : 15세 이상 서울시민
- 훈련인원 : 120명
- 훈련시간 : 700시간

훈련현황

(기준일:2018.9.30 / 단위: 명)

학 과	정원	지원	입학	중도탈락	훈련중	수료	자격취득	취업
소계	120	222	120	6	60	54	24	10
옷칠나전(주간)	30	44	30	3		27	8	7
	30	49	30		30			
건물보수(주간)	30	64	30	3		27	16	3
	30	65	30		30			

훈련목표

(단위: 명, %)

학 과	입 학	목 표			비고
		수료율	자격취득률	취업률	
계	120명	95	75	40	
건물보수(주간)	60(30명*2회)	95	90	40	
옷칠나전(주간)	60(30명*2회)	95	60	40	

○ 2017년 훈련 실적

(기준일:2018.5.31)

입학	수료	자격취득	취업대상	취업인원	취업률
90	79	41	59	20	33.9

3

국가직무능력표준(NCS) 교육훈련과정 운영

- ◆ 직업능력개발훈련을 지역산업 수요에 맞게 매칭하고 산업 현장성 강화 및 능력중심 사회 기반 조성
 - 정부 정책 방향에 따라 모든 과정에 국가직무능력표준(NCS)을 도입 직무능력 중심의 교육훈련을 실시

사업개요

- 적용대상 : 정규, 심화과정 8개학과, 단기과정 5개학과
- 적용비율 : 훈련시수의 40% ~ 80%적용
- 훈련과정 : NCS기반 훈련기준 가능시수 범위 내 Curriculum 편성

추진계획

- '18. 1~2 : NCS기반 훈련기준 적용 훈련계획 수립
- '18. 3~'19. 2 : NCS기반 훈련 및 평가 실시
- '18. 6 : NCS기반 교육훈련과정 확대개편 대상학과 시설 및 장비보강 사업계획 예산신청

추진현황

- 2015년부터 정규, 심화과정은 NCS훈련 전면 도입 완료 실시 중
- 2018년부터 단기 전체 과정 NCS훈련과정 도입(요양보호사 제외)

기대효과

- NCS를 활용하여 교육훈련영역서, 학습안내서 등 패키지 활용가능
- NCS 능력단위 자격을 통한 맞춤형 기업 취업 연계 가능

4 기업체 직무수행 인재양성 국가협력과정 운영

- ◆ 국가기간산업이나 국가전략산업 중 인력부족 직종과 산업 현장의 인력 수요 증대에 따라 인력 양성이 필요한 직종에 대하여 지원·기능인력 및 전문·기술인력 양성
 - NCS를 적용한 실무 중심의 직업훈련
 - 내일배움카드 국비지원 실업자 교육

훈련개요

- 훈련대상
 - 고용노동부 고용센터, 지방자치단체 등 직업안정기관에서 구직을 등록한 15세 이상 실업자
- 훈련인원 : 150명
- 훈련학과
 - 정규(주간 1,400시간) : 보석디자인 등 3개 학과
 - 단기(주간 700시간) : 조경관리 학과

훈련현황

(기준일:2018.9.30 / 단위: 명)

학 과	정원	지원	입학	중도탈락	훈련중	수료	자격취득	취업
계	150	329	135	9	97	29	42	0
보석디자인	30	55	19	1	18	0	0	-
자동차정비	30	65	29	4	25	0	17	-
전기	30	68	28	2	26	0	0	-
조경관리 1차	30	73	30	1	0	29	25	0
조경관리 2차	30	68	29	1	28	0	0	-

※ 조경관리 2차 교육훈련 중

훈련목표

(단위: 명, %)

교육과정	입학	목 표			비 고
		수료율	자격취득률	취업률	
주간1년, 5개월	150명	93	84	76	

5 중점 추진 사항

1 서울 산업수요를 반영한 학과개편 지속 추진

◆ 국가기간·전략산업 직종 위주로 학과 개편 및 새로운 직업 수요 반영

- 기업체 수요와 산업트렌드를 반영한 훈련과정 신설
- 국가협력과정 서울도심 제조업 우선 반영하여 학과 신설
- 서울시기술교육원 운영 혁신에 따라 학과 통·폐합

2017년 대비 훈련인원 : 886명 → 750명 (136명 감원)

개편내용

○ 서울시 과정(총 746명 → 600명)

구분	과정	개편 전	개편 후	비고
계		교육인원 390명	교육인원 260명	130명 감원
축소	정규	가구디자인(44명)	가구디자인(40명)	정원의 110%모집에서 100%모집으로 시정책 반영
		그린자동차정비1(44명)	그린자동차정비(40명)	
		헤어디자인(44명)	헤어디자인(40명)	
단기	바리스타(40명×3차=120명)	바리스타(40명×2차=80명)	예치환불제 시범학과	
확대	단기	건물보수(30명×1차=30명)	건물보수(30명×2차=60명)	
폐과	정규	스마트IT디자인(44명)	폐지	훈련실적 저조 폐과
	심화	자동차산업기사(20명)	폐지	모집률 저조
전환	정규	그린자동차정비2(44명)	폐지	국가협력과정으로 전환

※ 외국인 교육생 : 36명 → 20명(16명 감원)

○ 국가 협력과정(총 140명 → 150명)

구분	과정	개편 전	개편 후	비고
계		교육인원 20명	교육인원 30명	10명 증원
전환	정규	-	자동차정비(30명)	신규
	단기	디지털디자인(20명)		모집률 저조로 폐과

② 우수 기능 인력양성 특화교육 과정 운영

- ◆ 기능경기대회 출전을 통한 우수하고 숙련된 기능인력을 양성하고, 기업에서도 인정하는 핵심 인재로 발굴하여 취업으로 연계하고 우수한 기술력을 전수하고자 함

□ 사업개요

- 대상 : 정규과정 교육생 중 기능우수자 선발
- 방법 : 매년 4월 서울특별시 기능경기대회 출전 후 입상자들에 대해 10월에 실시한 전국기능경기대회 출전, 최종적으로는 세계기능올림픽대회 입상을 목표로 교육훈련
- 지원 : 향상과정인 심화과정에 연계하여 기능경기대회 출전 교육, 실습재료, 장비 우선 지원

□ 추진실적

- 2018년 기능경기대회 입상현황

구 분		전국기능경기대회				서울시 기능경기대회			
년도	계	금	은	동	우수	금	은	동	우수
2018	13	1	1	1	3	2	2	2	1

- 2018년 서울시기능경기대회 입상 :
금메달(가구, 목공예)2명, 은메달(목공예, 보석가공)2명,
동메달(가구, 보석가공)2명, 우수(목공예)1명
- 서울시장애인기능경기대회 입상 :
금메달(나전철기) 1명, 은메달(나전철기) 1명
- 2018년 전국기능경기대회 입상 :
금메달(가구)1명, 은메달(목공예)1명, 동메달(가구)1명
우수(목공예)1명, 장려(보석가공)2명
- 전국장애인기능경기대회 입상 : 금메달(나전철기) 1명

※ 역대 기능경기대회 성적(1989~2018)

구 분	세계기능올림픽대회				전국기능경기대회				서울시기능경기대회				장애인대회 금·은·동
	계	금	은	동	우수	금	은	동	우수	금	은	동	
242	2	-	-	2	14	20	13	15	56	41	46	25	8

③ 자매·우호도시 청소년 초청 외국인 직업훈련 실시

- ◆ 서울시가 외국의 자매·우호 도시와 교류 협력 사업을 활성화
 - 대한민국 수도 서울에 대한 이해 증진과 국제적 위상 제고
 위해 2001년부터 실시하고 있음

사업개요

- 교육기간 : 1년(약 10개월) 과정
- 훈련대상 : 18세 ~ 25세 고등학교 졸업 이상 학력의 청소년(기혼자 제외)
- 교육학과 : 웹프로그래밍(20명)

추진실적

- '18. 3 : 2018년 외국인 교육생 입국
- '18. 3~12 : 2018년 외국인 교육생 교육

구 분	계	인도 네시 아	카자 흐스 탄	멕시코	콜롬 비아	이집 트	부탄	수단	케냐	파푸 아뉴 기니
웹프로그래밍	20	3	2	2	2	2	3	2	2	2

추진현황(2014~17년)

연도	국가	수료인원	비고
계		188명	
2017	10개국	36명	
2016	10개국	37명	
2015	12개국	53명	
2014	12개국	62명	

기대 효과

- 국제교류사업의 성공적인 예(한국의 선진 기술 전파 및 자국 경제발전에 기여)
- 자매·우호도시들의 지속적인 관심과 지지(국제도시 서울 이미지 제고)

4 예치환불제 운영 실시

- ◆ 교육훈련생에게 교육훈련비의 일부를 징수(예치) 및 환급
 - 입학시 단기과정 20만원을 예치하고 수료시 전액 환급

□ 사업개요

- 교육훈련생에게 교육훈련비의 일부를 징수(예치) 및 환급
 - 교육훈련비 징수(표준훈련비 10% 이내) : 교육원 입학시 납부
 - ※ 선납 : 단기과정 20만원<6개월> 이내
 - 교육훈련비 환급 : 교육 수료시 전액 환급
- ※ 우선선발 대상자 등 취약계층에 대해서는 예치환불제 적용 제외

□ 추진실적 : 2개학과

- 학 과 명 : 바리스타, 건물보수학과(단기과정 - 주간)
- 예치금액 : 20만원 (기준일:2018.9.30)

학과명	훈련생 모집			중도탈락			비고
	모집인원	접수인원	접수율	입학인원	탈락인원	탈락률	
바리스타1차	40명	96명	240%	40명	0명	0%	상반기
바리스타2차	40명	123명	308%	40명	0명	0%	하반기
건물보수2차	30명	65명	217%	30명	0명	0%	하반기

6 취업 및 창업 지원

1 창업 지원 프로그램 운영

- ◆ 창업지원 프로그램을 통한 구체적인 창업지원을 목표로 하고 있으며 성공하는 창업을 위한 교육과 공간을 지원

창업교육 실시

- 목 적 : 창업희망자를 중심으로 서울시 산하기관과 연계하여 창업을 준비할 수 있도록 이론과 실기교육 실시
- 교육지원 : 서울신용보증재단
- 교육대상 : 창업희망자
- 추진실적 :
 - 일 시 : 2018년 6월14일~15일(13시간)
 - 수료인원 : 57명
 - 교육내용 : 창업과 마인드, 사업계획서 작성, 상권분석, 노동법 및 근로기준법, 온라인 마케팅

창업보육센터 운영

- 목 적 : 교육원 내 공간 활용하여 수료생 중 창업희망자에게 사무공간 제공 및 창업을 구체화할 수 있도록 지원하여 취·창업률 향상에 기여할 뿐만 아니라 교육생들에게 동기부여의 긍정적인 모델링을 제공하고자 함.
- 사업개요
 - 창업지원대상 : 수료생 중 창업희망자
 - 주요지원사항 : 창업공간, 인터넷 등 일반관리비, 관련정보제공 등
 - 지원기간 : 기본1년(이후 성과평가를 통해 연장 여부 결정)
- 추진현황
 - 2016년 : 가구제작, 주얼리제작, 옷칠나전, 헤어살롱
 - 2017년 : 가구제작, 옷칠나전, 헤어살롱
 - 2018년 : 가구제작, 옷칠나전, 헤어살롱

② 교수 기업전담제 확대

◆ 교수기업전담제를 통해 양질의 취업처를 확보하고 현장에 맞는 실무교육을 실시하도록 기업과 협력적인 관계를 유지할 수 있도록 함

사업개요

- 적용대상 : 주간1년 과정 전체학과 교수
- 협약목표 : 학과당 15개 업체 이상 산학협력
- 대 상 : 서울시 정규과정 7개학과

추진계획

- 산학협력 및 취업에 관한 긴밀한 협력체제 유지
- 교육원 교육생 현장실습 지원
- 기타 상호발전을 위한 산학협력 지원

추진실적(2018년)

- 협약실시 : 2018. 4월~5월

구 분	교수인원	업 체 수	비 고
계	15	136	
가 구 디 자 인	2	14	
그 린 자 동 차 정 비	4	21	자동차검사정비협회 별도 협약(1,422개 업체) (서울, 경기, 금천)
외 식 조 리 1 , 2	3	45	
헤 어 디 자 인	2	26	
주 열 디 자 인 (심 화)	2	15	
전 기 (심 화)	2	15	

③ 취업 및 사후관리 강화 위원회 운영

- ◆ 교육생에 대한 취업 및 사후관리 강화 위원회를 구성하여 적극적인 취업률, 고용보험 가입률을 제고 할 수 있는 방안을 모색하고 발전적인 직업교육의 모델링을 마련하고자 함

□ 사업개요

- 위원회 구성 : 위원장 1명, 부위원장 1명, 학과 위원
- 위원회 정기회의 실시 : 분기별 1회 실시
- 기 능
 - 취업 및 사후관리를 통한 수료생 취업률, 고용보험가입률 제고
 - 취업우수과정 모델링을 통한 취업 및 사후관리 제도 개선방안 논의
 - 교육생 취업교육 진행 및 교육생 취업 강화 대책 강구

□ 추진실적

- 2018. 3. 19 : 5차 취업 및 사후관리 강화 위원회 개최
(취업률 우수학과 취업업무 공유 세미나)
- 2018. 6. 21 : 6차 취업 및 사후관리 강화 위원회 및
(취업률 우수학과 포상 실시)
- 2018. 9. 7 : 7차 취업 및 사후관리 강화 위원회 개최
(사후관리 업무 논의, 취업 멘토링 실시계획 협의)
- 2018. 12. : 8차 취업 및 사후관리 강화 위원회 개최 예정

4 취업페스티벌

- ◆ 교육생들의 취업 분위기 조성 and 학과별 기업체 면접을 통한 실질적인 취업연계 및 취업률 향상을 도모

사업개요

- 개최내용
 - 학과별 맞춤 및 MOU업체 채용면접
 - 업체 대표 및 실무자 특강
 - 안양고용센터 연계 이력서 자기소개서 면접실무 특강
- 참여대상
 - 서울시 정규과정 교육생 및 관계 업체

추진계획

- 실시계획 : 2018년 12월
- 실시내용
 - 고용센터연계 이력서, 자기소개서 작성 및 면접실무특강 실시
 - 기업체 대표 및 인사담당자의 교육원 내방 교육생 현장 면접 진행
 - 장기적인 기술역량개발을 위한 분야별 명장 초청특강

5 생활·취업지도

◆ 교육원생활의 빠른 적응과 안정적인 취업 알선

- 애로상담, 단체행사를 통한 소속감 고취 및 중도탈락 예방
- 우수업체 개발 및 관리
- 취업률 제고

□ 생활지도

- 사회저명인사의 특강 등을 통한 인문학 교육 실시
- 애로상담, 학과소풍, 체육대회 등을 통한 적응력 제고
- 헌혈, 기술사회봉사 등 사회참여 교육실시
- 동아리활동, 문화생활 지원 등을 통한 즐거움과 소속감 고취
- 학생회 운영으로 교육생들의 의견 적극 청취

□ 취업지도

- 직업핵심역량, MBTI 교육 등 직업기초능력 교육 실시
- 직장인의 예절, 직장 적응 기법 등 취업특강 실시
- 창업희망자 서울특별시 유관기관 협조 창업교육실시
- 신규 취업처 개발 및 DB화

□ 시민일자리설계사 지원

- 정규, 단기과정 직업상담 및 취업알선
- 교육생 생활상담 및 진로상담
- 서울시일자리플러스센터 연계 면접실무특강 등 진행
- 신규 취업처 개발 및 DB화

⑥ 취업홍보레터 ‘남친소식’ 발간

- ◆ 교육원 및 학과 소식을 홍보하고, 취업처의 구인의뢰를 유도하기 위하여 교육원 소식지 발간

□ 사업개요

- 명 칭 : ‘남친소식’ (남부기술교육원의 친절한 소식지)
- 목 적 : 교육원 및 학과 행사 등 주요소식을 알림으로서 맞춤형 업체 및 취업처 관리 강화와 교육생 공감대 형성.
- 제작주기 : 매월 1회 발행

□ 추진실적

- 주요내용
 - 교육생(5명)으로 구성된 남친기자단 4월3일 발족
 - 남친기자단이 학과 및 교육원 관련소식을 매월 “남친소식”으로 발간하여 SNS 홍보 등 교육원 적극 홍보
 - 교육원 소식(매월 교육원 전체 주요 소식 사항)
 - 학과별 소식(매월 각 학과 행사 및 직업훈련현황)
 - 채용문의 연락처(교육생 취업연계 안내정보 및 문의처 제공)
- 배 포 : 온라인 및 SNS 발송
 - 취업처 : 맞춤형업체 및 취업처 대상 이메일 발송
 - 교육생 : 교육원 홈페이지 및 SNS 게재

7 훈련 관련 지원 사항

① 교육생 지원 행사

학생자치회 간담회 및 급량회의 개최

- 목 적 : 각 학과 임원들과 교육원 발전 도모
- 일 정 : 매월 실시
- 지 원 : 자치회장학금 매월 지원

문화활동 실시

- 목 적 : 문화생활을 통한 교육생 단합 및 스트레스 해소를 돕고자 교육생 문화활동 실시
- 추진실적
 - 일 시 : 2018년 5월 11일
 - 내 용 : 이웃집 오케스트라(군포프라임필하모닉오케스트라)와 함께하는 문화활동
 - 장 소 : 군포문화예술회관
 - 참여인원 : 총 269명 - 정규154명, 심화18명, 단기97명,
- 향후계획 : 하반기 10월 예정

2 교수 역량 강화 프로그램 운영

- ◆ 교사연수, 업체견학, 성과급 지급 등 능력향상사기진작을 위한 시책 병행 추진
 - 교사 개인의 능력향상과 교육의 질적 향상을 도모
 - 교육생의 성취율(자격취득, 취업)을 제고시켜 교육원 발전을 위한 계기 마련

□ 사업개요

- 최신 기술 습득을 위한 교직원 의무교육 이수제 실시
 - 60시간 이상 의무이수
(관련 자격증 취득, 관련분야 산업체 현장연수, 외부기관 연수프로그램 등)
 - 방학기간을 이용하여 중점적으로 실시
 - 고용노동부주관 훈련교사 직무보수교육 실시
- 산학협동교수제(Team Teaching) 도입
 - 직종관련 신기술업체 대표
 - 명장 또는 기능장 대표 등
- 업체견학 : 연 2회 이상 전시회 및 업체견학 실시

□ 추진실적

- 서울시 기술교육원 교직원워크숍 : 5월17일 ~ 5월18일 실시
 - 특강(미래기술2025~2035, 공유경제란 무엇인가) 등
- '18. 7월 ~ 8월 : 상반기 산업체 현장 연수 및 전공 연수 실시

□ 향후계획

- '18. 12월 ~ '19. 1월 : 하반기 전공 연수 실시

3. 시설 및 장비 보강

시설 - 5건 230,000천원

(단위 : 천원)

공사명	예산액	비고
계	230,000	
지하수 사용연장허가, 영향평가 및 사후관리	15,675	
지하저수조 내부 무용제 에폭시공사	21,890	
울철나전학과 실습장보완, 전산실 ,기숙사 숙소 개보수 공사	83,556	
실습동 2층 시스템 냉,난방기 설치공사	28,791	
본관동외 5개동 지붕 및 평 스타브 방수, 도장공사	80,088	

교육훈련장비 - 43종 343점 194,567천원

(단위 : 천원)

학과	수량		예산액	장비내역
	종	점		
계	43	343	194,567	
가구디자인학과	6	18	4,232	책상 등
그린자동차정비학과	5	20	99,611	EF소나타엔진실습장비 등
헤어디자인학과	5	9	9,700	일체형 컴퓨터 등
울철나전	2	2	5,600	자동진공칠회전물레 등
주얼리디자인학과	14	109	47,629	빔 프로젝터 등
기숙사	5	141	10,210	라운지의자 등
공동(교무팀)	3	37	13,908	데스크톱컴퓨터 등
공동(관리부)	3	7	3,677	캐비닛 등

Ⅲ. 2017년 직업교육 추진 실적

1. 훈련실적

□ 최근 3년간(2015~2017년) 훈련실적(수료 기준)

○ 정규과정 훈련실적 - 취업률 59.0%(3년 평균, 취업대상자 대비 취업률)

구 분	입학인원 (A)	수료인원 (B)	취업대상 (C)	취업인원 (D)	취업률(%)	
					수료대비 (D/B)	대상대비 (D/C)
계	1,073	975	770	454	46.6	59.0
2017년	315	276	244	166	60.1	68.0
2016년	373	324	258	146	45.1	56.6
2015년	385	375	268	142	37.9	53.0

※ 취업대상 : 비취업인원(진학자, 입대자, 취업불가능자(수감, 이민, 장기입원 등)을 제외한 수료생

○ 단기과정 훈련실적 취업률 37.1%(3년 평균, 취업대상자 대비 취업률)

- 훈련기간이 짧은 단기과정 특성상 취업률이 다소 낮음

구 분	입학인원 (A)	수료인원 (B)	취업대상 (C)	취업인원 (D)	취업률(%)	
					수료대비 (D/B)	대상대비 (D/C)
계	1,139	1,083	1,012	375	34.6	37.1
2017년	366	347	320	129	37.2	40.3
2016년	364	344	322	119	34.6	37.0
2015년	409	392	370	127	32.4	34.3

□ 정규과정

○ 2017년

(5월 31일 기준 /단위 : 명, %)

과 정	학 과	정원	지원	입학	중도 탈락	수료	자격 취득	취업 대상	취업		
									인원	대상 대비	수료 대비
총 계		320	658	315	39	276	227	243	166	68.3	60.1
주간	소 계	206	489	201	33	168	150	151	103	68.2	61.3
	가구디자인	44	171	44	7	37	36	35	24	68.6	64.9
	그린자동차정비1	44	99	44	5	39	39	38	30	78.9	76.9
	스마트IT디자인	44	62	39	9	30	18	26	6	23.1	20.0
	외식조리1	30	77	30	7	23	23	18	11	61.1	47.8
	헤어디자인	44	80	44	5	39	34	34	32	94.1	82.1
청년 디딤 돌	소 계	74	102	74	4	70	69	56	35	62.5	50.0
	그린자동차정비2	44	62	44	4	40	39	36	21	58.3	52.5
	외식조리2	30	40	30		30	30	20	14	70.0	46.7
심화	소 계	40	67	40	2	38	8	36	28	77.8	73.7
	가구디자인	10	15	10		10		9	5	55.6	50.0
	주얼리디자인	10	18	10		10	8	10	8	80.0	80.0
	전기산업기사(야)	20	34	20	2	18		17	15	88.2	83.3

※ 취업은 고용보험 가입 실적만 인정, 2017년 훈련실적마감 기준일은 2018.5.31

□ 외국인과정

(단위 : 명, %)

과정	학과명	입학 인원	수료 인원	자격증취득(1년과정)		비 고
				인 원	비 율	
계		36	36	36	100	(10개국 36명) 인도네시아 6, 중국 3 카자흐스탄 4, 케냐 4 파푸아뉴기니 2 부탄 5, 멕시코 4 콜롬비아 3, 수단 3 이집트 2
1 년 과 정	그린자동차정비	7	7	7	100	
	외식조리	6	6	6	100	
	헤어디자인	7	7	7	100	
	웹프로그래밍	16	16	16	100	

□ 단기과정

○ 2017년

〈일반과정〉

(단위 : 명, %)

과정	학 과	정원	지원	입학	중도 탈락	수료	자격 취득	취업 대상	취업		
									인원	비율 (대상)	비율 (수료)
1기	소 계	240	493	236	7	229	142	223	97	43.5	42.4
	가구DIY(야간1차)	40	64	40	0	40	0	39	14	35.9	35.0
	바리스타(주간1차)	40	147	40	0	40	39	40	20	50.0	50.0
	요양보호사(주간1차)	40	67	40	1	39	39	39	20	51.3	51.3
2기	가구DIY(야간2차)	40	63	40	4	36	0	32	10	31.3	27.8
	바리스타(주간2차)	40	77	40	1	39	29	39	20	51.3	51.3
	요양보호사(주간2차)	40	75	36	1	35	35	34	13	38.2	37.1

※ 가구DIY과정은 해당 자격증이 없음.

〈베이비부머과정〉

(단위 : 명, %)

과정	학 과	정원	지원	입학	중도 탈락	수료	자격 취득	취업 대상	취업		
									인원	비율 (대상)	비율 (수료)
베이 비부 머	소 계	90	142	90	11	79	41	59	20	33.9	25.3
	건물보수(주간1차)	30	47	30	3	27	23	23	5	21.7	18.5
	옷칠나전(주간1차)	30	45	30	4	26	9	23	9	39.1	34.6
	옷칠나전(주간2차)	30	50	30	4	26	9	13	6	46.2	23.1

〈청년훈련과정〉

(단위 : 명, %)

과정	학 과	정원	지원	입학	중도 탈락	수료	자격 취득	취업 대상	취업		
									인원	비율 (대상)	비율 (수료)
청년	소 계	40	102	40	1	39	22	38	12	31.6	30.8
	바리스타	40	102	40	1	39	22	38	12	31.6	30.8

□ 국가협력사업과정

(단위 : 명, %)

학 과	정원	지원	입학	중도 탈락	수료	자격 취득	취업 대상	취업		
								인원	비율 (대상)	비율 (수료)
계	140	379	125	9	116	93	110	73	66.3	62.9
보석디자인	30	84	21	3	18	13	16	16	100	88.8
전기	30	127	30	3	27	26	27	27	100	100
디지털디자인 1차	20	39	14	1	13	6	13	2	15.4	15.4
조경관리 1차	30	69	30	1	29	25	27	17	63.0	58.6
조경관리 2차	30	60	30	1	29	23	27	11	40.7	37.9

※ 수료 후 6개월까지의 실적 집계

□ 2017년 기능경기대회 입상 실적

구 분		전국기능경기대회				서울시기능경기대회			
년도	계	금	은	동	우수	금	은	동	우수
2017	13	-	2	1	2	3	2	1	2

- 2017년 서울시기능경기대회 입상 :

금메달 3명(가구, 목공예, 보석가공), 은메달 2명(목공예, 보석가공)

동메달 1명(목공예), 우수 2명(가구, 보석가공)

- 서울시장애인기능경기대회 입상 : 금메달 1명(나전철기)

- 2017년 전국기능경기대회 입상 :

은메달 2명(가구, 목공예), 동메달 1명(목공예), 장려 1명(목공예),

우수 1명(보석가공)

- 전국장애인기능경기대회 입상 : 금메달 1명(나전철기)

※ 역대 기능경기대회성적(1989~2017)

구 분	세계기능올림픽대회				전국기능경기대회				서울시기능경기대회				장애인대회
	금	은	동	우수	금	은	동	우수	금	은	동	우수	
계	2	-	-	2	13	19	12	12	54	39	44	24	금·은·동
227	2	-	-	2	13	19	12	12	54	39	44	24	6

□ 2017년 기타 각종 외부대회 입상실적

학과	대회명	입상내역
외식조리	제1회 전국 민물고기 요리 경연대회	장려상 3명
헤어디자인	2017 대한민국 KWBCF 제2회 월드뷰티문화축전 미용기능문화대회	대상 3명, 금상 3명
	2017년 미추홀 한국전통문화 예술작품 공모전	최우수상 2명, 특별상 1명, 입선 7명
가구디자인	2017년 제10회 실내장식 기능경기대회	은상 1명
옷칠나전	2017년 미추홀 한국전통문화 예술작품 공모전	대상 1명, 국회의원상 1명, 우수 1명, 작품예술상 2명, 장려상 1명, 특선 1명, 입선 1명
	2017년 제2회 대한민국명장회 나전기능경기대회	- 옷칠부문 은상1명, 동상2명 - 나전부문 대상1명(고용노동부 장관상), 금상1명, 은상1명, 동상2명
주얼리 디자인	2017 소상공인 기능경진대회	동상 1명, 우수상2명, 장려상 7명

2. 시설 및 장비 보강 실적

시설 - 7건 813,196천원

(단위 : 천원)

공사명	집행액	비고
계	813,196	
기숙사1동 장애인 엘리베이터 및 경사로 램프 설치 공사	221,063	
실습동 및 후생관 실습환경 개선공사 (그린자동차, 가구, 조리, 주얼리학과 및 후생관 진입로)	208,630	
헤어디자인과 강의실 이전공사	19,888	
소화배관 교체 및 자동탐지설비 정비공사(본관동외 6개동)	274,851	
실습동 2층 장애인 경사로 설치공사	44,577	
기타공사(난방, 급탕 노후배관교체, 수목관리, 시설물보수 등)	26,367	
외곽 CCTV카메라 증설 및 통합 운영공사	17,820	

교육훈련장비 - 169종 1,179점 621,892천원

(단위 : 천원)

학과	수량		집행액	장비내역
	종	점		
계	169	1,179	621,892	
가구디자인과	3	13	37,484	수압대패 등
그린자동차정비과	13	109	101,376	엔진종합시험기 등
외식조리과	5	45	11,801	컴퓨터 등
스마트IT 디자인학과	3	62	12,920	한글소프트웨어 등
전기학과	16	129	134,778	단상유도전기 등
주얼리디자인과	32	291	142,594	CNC 조각기 등
헤어디자인과	2	50	8,267	삼푸대 등
건물보수	54	283	114,750	자동대패 등
요양보호사	2	8	2,138	휠체어 등
공용장비(관리)	23	58	29,239	컴퓨터 등
공용장비(기숙사)	16	131	26,545	다기능 복합기 등

3. 예산 및 집행 실적

- 2017년도 서울시 위탁금 예산집행현황 (기준일: `17.12.31/단위: 천원)

구분	예산액(A)		교부액(B)		집행액(C)		교부잔액(B-C)	
	금액	%	금액	%	금액	%	금액	%
합계	5,481,724	100.0	4,917,576	89.7	4,676,620	95.1	240,956	4.9
민간위탁금	3,921,319	71.5	3,357,171	85.6	3,241,532	96.6	115,639	3.4
표준훈련비	2,155,949	39.3	2,003,973	93.0	1,979,489	98.8	24,484	1.2
인건비	1,202,351	21.9	1,141,336	94.9	1,140,899	100.0	437	0.0
기관운영비	545,416	9.9	493,105	90.4	469,350	95.2	23,755	4.8
연구개발비	20,000	0.4	11,753	58.8	11,752	100.0	1	0.0
교육훈련비	323,494	5.9	298,073	92.1	297,910	99.9	163	0.1
시설장비유지비	64,688	1.2	59,706	92.3	59,579	99.8	127	0.2
식사비	237,006	4.3	194,280	82.0	161,954	83.4	32,326	16.6
기숙사비	462,000	8.4	340,438	73.7	329,593	96.8	10,845	3.2
훈련수당	300,000	5.5	67,271	22.4	58,434	86.9	8,838	13.1
서울기능경기 입상재료비	22,000	0.4	22,000	100.0	22,000	100.0	-	-
성과급	30,000	0.5	30,000	100.0	30,000	100.0	-	-
예비비	10,000	0.2	10,000	100.0	7,999	80.0	2,002	20.0
문화활동비	12,720	0.2	12,720	100.0	9,519	74.8	3,201	25.2
외국어강좌비	11,644	0.2	11,644	100.0	4,777	41.0	6,867	59.0
자매도시청소년초청	680,000	12.4	664,845	97.8	637,767	95.9	27,078	4.1
민간자본이전	1,560,405	28.5	1,560,405	100.0	1,435,088	92.0	125,317	8.0
교육장비비	700,000	12.8	700,000	100.0	621,892	88.8	78,108	11.2
시설개보수비	860,405	15.7	860,405	100.0	813,196	94.5	47,209	5.5

- 2017년도 법인전입금 예산집행현황 (기준일: `17.12.31/단위: 천원)

구분	예산액(A)		교부액(B)		집행액(C)		교부잔액(B-C)	
	금액	%	금액	%	금액	%	금액	%
법인전입금(계)	200,000	100.0	200,000	100.0	200,000	100.0	0	0.0
인건비	112,364	56.2	112,364	100.0	112,364	100.0	0	0.0
기관운영비	55,510	27.8	55,510	100.0	55,510	100.0	0	0.0
교육훈련비	24,978	12.5	24,978	100.0	24,978	100.0	0	0.0
시설장비유지비	7,148	3.6	7,148	100.0	7,148	100.0	0	0.0

IV. 2017년 행정사무감사 처리결과

■ 총 괄

- 수감결과 지적사항 등 ----- 총 30건
- 조치결과

구	분	계	완 료	추진중	검토중	미반영
계	계	30	29	1	-	-
	시정·처리 요구사항	22	22	-	-	-
	건의 사항	8	7	1	-	-

시정 및 처리 요구사항

시정 및 처리 요구사항	조치결과 및 향후추진계획
<p>○ 엘림복지회 홈페이지를 보면 사무소의 위치가 남부기술교육원으로 되어 있는 것은 분사무소가 아니라 주사무소로 사용하고 있다는 의미임. 남부기술교육원 지적사항이 조치되지 않고, 계속 반복적으로 지적되고 있음. 남부기술교육원 특별감사 등이 필요함</p>	<p><input type="checkbox"/> 추진상황 : 추진완료</p> <p><input type="checkbox"/> 추진내용</p> <ul style="list-style-type: none"> ○ 엘림복지회 분사무소가 남부기술교육원내에 있었으나 2017. 12.27일자로 서울시 영등포구 여의도동으로 이전함에 따라 조치가 완료됨.

시정 및 처리 요구사항	조치결과 및 향후추진계획
<p>○ 각 교육원별로 목표치가 있는데 상당부분 차이가 있다. 각 교육원별 특성에 따른 것으로 판단되기는 하지만 상호간의 소통이 없어 생긴 결과이기도 함. 향후 목표치에 대하여 상호간 공유와 소통을 통해 실제적인 목표치를 책정하고 목표치만 있고 결과치가 없는데 다음부터 결과치도 함께 보고하기 바람</p>	<p><input type="checkbox"/> 추진상황 : 추진완료</p> <p><input type="checkbox"/> 추진내용</p> <ul style="list-style-type: none"> ○ 연간 교육훈련 목표치는 기술교육원별 전년 목표치 달성도와 전국평균(노동부고시) 등을 고려하여 서울시 기술교육원 종합운영 계획에 반영하고 있으며, 각 기술교육원은 목표 달성을 위해 매월 서울시에 훈련실적을 보고하고 있음 <p><input type="checkbox"/> 향후계획</p> <ul style="list-style-type: none"> ○ 기술교육원간 상호 소통 회의를 통해 목표치에 관한 편차를 줄이고 목표치 달성을 위해 노력하겠음
<p>○ 북부기술교육원은 홈페이지에 질의에 대한 답변이 없는 것이 있고, 남부기술교육원은 자유게시판이 없는데 시정하여 주기 바람</p>	<p><input type="checkbox"/> 추진상황 : 추진완료</p> <p><input type="checkbox"/> 추진내용</p> <ul style="list-style-type: none"> ○ 교육원 홈페이지 Q&A에 관한 답변은 매일 올리고 있으며 문의사항이나 검토가 요구되는 경우 최소 2일 이내에 답변을 하고 있음 ○ 남부기술교육원 홈페이지에 자유게시판을 2017.12.1. 신설하여 실시간으로 답변 운영하고 있음
<p>○ 중도탈락율의 경우 학과별 편차 심하다. 최소화시키되 그 교수가 문제던가 학과가 필요치 않는 상황이던지 둘 중 하나라고 생각됨. 원인을 파악하고 각종 지표를 참조하여 수요가 없을 경우 학과를 폐지 또는 신설토록 조치하기 바람</p>	<p><input type="checkbox"/> 추진상황 : 추진완료</p> <p><input type="checkbox"/> 추진내용</p> <ul style="list-style-type: none"> ○ 2018년부터는 중도탈락율을 방지하기 위해 교육원별로 일부 학과에 대해 예치환불제를 시범 운영 <p><input type="checkbox"/> 향후계획</p> <ul style="list-style-type: none"> ○ 중도탈락의 원인을 분석하여 근본적인 해결책을 통한 중도탈락율 하락을 위해 노력하겠음.

시정 및 처리 요구사항	조치결과 및 향후추진계획
<p>○ 정원대비 입학율의 경우 16년 기준 남부교육원 단기과정의 경우 정원대비 입학이 적음. 학과의 특성을 맞춰 정원을 수시로 조정할 수 있는 방안을 마련하기 바람</p>	<p><input type="checkbox"/> 추진상황 : 추진완료</p> <p><input type="checkbox"/> 추진내용</p> <ul style="list-style-type: none"> ○ 2016년 단기과정 중 입학률이 낮았던 자동차정비, 홈인테리어시공학과는 폐과 조치함. ○ 2018년 정규과정 미달학과 스마트IT디자인학과 폐과 조치 ○ 입학률 미달학과 방침 수립 <ul style="list-style-type: none"> - 미달학과 방지를 위한 빅 데이터 분석 맞춤 홍보 실시 - 입학률 미달학과 차후 연도 정원 조정 - 수요가 없을 경우 차후 연도 폐과 조치
<p>○ 일부 교육원의 경우 정원 대비 더 뽑은 곳이 있다. 이것은 탈락을 대비하여 더 뽑는 상황인데 정원보다 더 뽑을 경우 초과교육으로 문제가 생길 수도 있음. 정원은 적정 교육인원임을 감안 탈락을 고려하여 더 뽑는 규정은 개선할 필요가 있음</p>	<p><input type="checkbox"/> 추진상황 : 추진완료</p> <p><input type="checkbox"/> 추진내용</p> <ul style="list-style-type: none"> ○ 2018년 상반기부터 정원에 맞게 인원 선발하고 10% 추가 모집은 하지 않음 <p><input type="checkbox"/> 향후계획</p> <ul style="list-style-type: none"> ○ 정원초과 없이 100% 정원으로 학과 운영하고 차후에도 통합운영위원회에서 국가직무능력표준(NCS)기준에 맞춘 정원으로 지속적으로 축소 예정

시정 및 처리 요구사항	조치결과 및 향후추진계획
<p>○ 유지취업률 즉, 2년 이상 지속적인 취업상태가 취업률의 질에 있어 중요한 부분임. 단순히 취업률을 조사하는 것이 아닌 취업 후 지속적인 취업상태 유지에 대하여 취업한 인원을 대상으로 다시 최소 2년 후에 조사될 수 있도록 하고 이러한 유지 취업률을 높일 수 있도록 노력해주시기 바람</p>	<p><input type="checkbox"/> 추진상황 : 추진완료</p> <p><input type="checkbox"/> 추진내용</p> <ul style="list-style-type: none"> ○ 2년간의 취업유지를 확인하기 위한 사후조사 실시 ○ 2017년도 수료생부터 6개월 주기로 2년간 사후관리를 진행하고 있음 <p><input type="checkbox"/> 향후계획</p> <ul style="list-style-type: none"> ○ 청년 내일 채용 공제사업 등 연계하여 취업률 향상 및 교육생 장기근로를 유지하도록 노력하겠음 ○ 상시 업체 방문을 통해 취업생을 격려하고 취업실태를 파악하여 퇴직을 사전에 예방하도록 하겠음 ○ 교육생들을 대상으로 교육 기간 중 취업교육 실시. ○ 사후관리 정기적 실시하여 취업현황 파악.
<p>○ 기술교육원의 식대 단가를 최소 서울시청 공무원 수준(3,500원)으로 인상 추진 바람</p>	<p><input type="checkbox"/> 추진상황 : 추진완료</p> <p><input type="checkbox"/> 추진내용</p> <ul style="list-style-type: none"> ○ 2018년부터 식비를 3,300원에서 3,500원(6.1%)으로 인상하여 편성
<p>○ 교수에 대한 처우가 좋아야 교육의 질이 높아짐. 기술교육원에서 방안을 마련할 것. 서울시에서도 인건비를 지원하면 좋겠으나 어렵다면 현실적으로 지원방안 모색 바람</p>	<p><input type="checkbox"/> 추진상황 : 추진완료</p> <p><input type="checkbox"/> 추진내용</p> <ul style="list-style-type: none"> ○ 직원 복지(처우)를 위한 다양한 지원 실시 <ul style="list-style-type: none"> - 복지비용 지원, 직원 무료 건강검진, 생일자 축하행사 등 ○ 교직원해외연수를 통한 해외 우량 직업훈련시설 견학기회 제공 ○ 인건비 지원과 관련된 현실적인 방안을 꾸준히 모색

시정 및 처리 요구사항	조치결과 및 향후추진계획															
<p>○ 중도탈락률이 20%로 유지되고 있는데 이는 상당부분 교육비가 전액무료이기 때문이라고 생각됨. 교육원에서 교육을 받고 싶지만 지원율이 높아 혜택을 받지 못하는 사람이 많은 만큼 이 부분은 더욱 철저한 관리가 필요함. 조례가 개정되어 교육훈련비 예치제를 실시하고 있는데 잘 운영하여 중도탈락률을 낮출 수 있도록 해주기 바람</p>	<p><input type="checkbox"/> 추진상황 : 추진완료</p> <p><input type="checkbox"/> 추진내용</p> <ul style="list-style-type: none"> ○ 중도탈락자비율, 취업률 및 모집률이 높은 학과를 선정하여 교육훈련비 예치환불제 실시로 중도탈락률 최소화 추진 <table border="1" data-bbox="646 645 1465 965"> <thead> <tr> <th>구 분</th> <th>'18년 시범운영 대상학과</th> <th>예치금액(원)</th> </tr> </thead> <tbody> <tr> <td>동 부</td> <td>건물보수과</td> <td>200,000</td> </tr> <tr> <td>중 부</td> <td>인터넷쇼핑몰창업자</td> <td>130,000</td> </tr> <tr> <td>북 부</td> <td>실내인테리어</td> <td>200,000</td> </tr> <tr> <td>남 부</td> <td>바리스타과 건물보수과</td> <td>200,000</td> </tr> </tbody> </table> <p><input type="checkbox"/> 향후계획</p> <ul style="list-style-type: none"> ○ 2018년 예치환불제를 시범 도입 후 성과평가를 통해 확대여부 검토 	구 분	'18년 시범운영 대상학과	예치금액(원)	동 부	건물보수과	200,000	중 부	인터넷쇼핑몰창업자	130,000	북 부	실내인테리어	200,000	남 부	바리스타과 건물보수과	200,000
구 분	'18년 시범운영 대상학과	예치금액(원)														
동 부	건물보수과	200,000														
중 부	인터넷쇼핑몰창업자	130,000														
북 부	실내인테리어	200,000														
남 부	바리스타과 건물보수과	200,000														
<p>○ 남부기술교육원의 경우 작년 행정사무감사에서 위탁법인이 기술교육원 운영에 과도한 관여에 대한 지적을 하였음에도 아직까지 시정되지 않고 있는 부분이 많음. 아직도 남부기술교육원 기술과트 직원이 법인 업무에 관여하고 있으며, 교육생들이 자원봉사라는 미명하에 동원되고 있다는 제보가 있음 지속적인 지적에도 위탁법인이 기술교육원 운영을 좌지우지 하고 있다고 판단됨. 향후 지속적으로 개선사항을 점검하겠음</p>	<p><input type="checkbox"/> 추진상황 : 추진완료</p> <p><input type="checkbox"/> 추진내용</p> <ul style="list-style-type: none"> ○ 남부기술교육원 특정감사 실시('18.1.29~2.28) ○ 허가조건을 위반하여 운영 중이던 기술교육원 내 사무소 이전 완료 ('17.12.28) ○ 남부기술교육원 개편방안 연구용역 실시('18.4~5) ○ 남부기술교육원 위임전결 규정 개정 <ul style="list-style-type: none"> - 인사·채용 등 주요결정 권한을 기술교육원 자체적으로 시행토록 개정('18.10.4) ○ 교육생들의 자원봉사는 지역봉사활동, 전공기술봉사활동으로 시행하였음 															

시정 및 처리 요구사항	조치결과 및 향후추진계획
<p>○ 교수에게 성과평가 지표로 기업체와 협약 약정 숫자만 늘리면 성과가 나오지 않음. 취업률 제고를 위해 약정업체 숫자보다는 취업과 연계된 방향으로 추진 바람</p>	<p><input type="checkbox"/> 추진상황 : 추진완료</p> <p><input type="checkbox"/> 추진내용</p> <ul style="list-style-type: none"> ○ 2017년 맞춤형업체 대상 “취업페스티벌” 실시 <ul style="list-style-type: none"> - 업체 면접, 이력서자기소개서작성 교육, 명장 특강 등 실시 - 업체 사전 면접으로 취업처 확보 및 교육생 취업생 동기부여 ○ 2017년도에 원장을 위원장으로 하는 취업 및 사후지도 강화위원회를 구성하여 맞춤형업체와 취업연계 강화 방안을 마련함 ○ 우수 맞춤형업체 발굴 후 상시적인 교류시스템을 마련하여 상호협력 체계를 구축 ○ 현장실습 참여, 업체 향상훈련 실시, 구인수요 발생 시 우선 채용을 위한 MOU체결 ○ 2018년 맞춤형업체 특강 상반기 실시 <ul style="list-style-type: none"> - 학과별 실시하여 전공현장실무능력 강화
<p>○ 남부기술교육원은 매년 감사에서 지적되는 지적사항에도 개선 방향이 전혀 이루어지고 있지 않다는 점에서 남부기술교육원에 대한 종합감사를 실시하여 주기 바람</p>	<p><input type="checkbox"/> 추진상황 : 추진완료</p> <p><input type="checkbox"/> 추진내용</p> <ul style="list-style-type: none"> ○ 서울시 감사위원회 조사담당관, 남부기술교육원 운영전반에 대한 특정감사 실시('18.1.29~2.28)

시정 및 처리 요구사항	조치결과 및 향후추진계획
<p>○ 4개 기술교육원 중도탈락자가 최근 3년간 10%를 유지하고 있는데 이를 개선하기 위한 방안으로 동아리 활동과 같은 다양한 프로그램 운영과 주기적 상담을 통한 방법과 다양한 연령대의 학생들이 모여 있는 만큼 커리큘럼을 융통성 있고 유연하게 조정해 중도 탈락률을 낮출 수 있도록 접근 방안을 모색할 필요가 있음</p>	<p><input type="checkbox"/> 추진상황 : 추진완료</p> <p><input type="checkbox"/> 추진내용</p> <ul style="list-style-type: none"> ○ 중도탈락을 예방하기 위한 다양한 인문학 특강 실시 <ul style="list-style-type: none"> - 의지부족 등의 이유로 인한 중도탈락을 예방하기 위한 다양한 인문학 특강을 실시하여 취업에 대한 동기부여와 기술에 대한 필요성 강조 ○ 다양한 연령대의 학생들을 위한 문화 활동 프로그램을 실시하여 교육원 생활에 만족감 제고 ○ 선발 시 심층 면접 실시로 우수 인재를 확보 ○ 개인별 수시 상담(교수, 커리어코치 등)을 강화 <p><input type="checkbox"/> 향후계획</p> <ul style="list-style-type: none"> ○ 지속적으로 인문학 특강과 다양한 교육생을 위한 프로그램을 실시하여 중도탈락 예방 ○ 생계곤란으로 인한 중도탈락자의 구제를 위한 지속적인 방안모색 하겠음
<p>○ 4개 기술원 민원 발생 건수가 전체적으로 낮는데 비해 남부기술교육원 민원 중 가구디자인과에서 접수된 부당한 대우에 관련된 민원과 식당 및 운영 관련 등과 같은 민원은 문제 소지가 많은 민원으로 관리 감독을 통하여 제대로 된 운영방안을 마련하기 바람</p>	<p><input type="checkbox"/> 추진상황 : 추진완료</p> <p><input type="checkbox"/> 추진내용</p> <ul style="list-style-type: none"> ○ 가구디자인과 교육생들에게 설문조사를 통해 교육생들과 교수간의 소통부제를 확인하고 민원에 대한 책임을 물어 학과장에게 견책 조치하고 교육생들에 대한 차별 및 부당 대우가 되지 않도록 교육 실시 ○ 교육생들의 건의사항을 청취하기 위해 <ul style="list-style-type: none"> - 월 1회 학생자치회 회의 실시 - 상반기 설문조사 실시 <p><input type="checkbox"/> 향후계획</p> <ul style="list-style-type: none"> - 하반기 설문조사 실시 예정

시정 및 처리 요구사항	조치결과 및 향후추진계획
<p>○ 매년 교육생들이 안전하게 교육받을 수 있도록 내구 연한 지난 거 교체하라고 했고 교육원에서는 하겠다고 답변을 했으나 제대로 이행되지 않는 거 같음. 해마다 지적하고 그냥 넘어가는 상황을 방지할 수 있도록 즉각 내구 연한이 지난 현황을 정확히 파악하여 보고해주시기 바람</p>	<p><input type="checkbox"/> 추진상황 : 추진완료</p> <p><input type="checkbox"/> 추진내용</p> <ul style="list-style-type: none"> ○ 정기 재물조사는 2년 단위로 실시하여 물품 관리상황을 지도·감독하고 있으며 기술교육원이 불필요하다고 선정한 물품에 대해서는 적법절차에 따라 불용, 매각, 소요조회를 통한 관리전환 등을 실시하고 있음. <p><input type="checkbox"/> 향후계획</p> <ul style="list-style-type: none"> ○ 2018년 하반기에 정기재물조사를 실시계획이며 내구 연한 및 상태를 지속적으로 점검 관리 ○ 내구 연한이 지난 노후 훈련장비는 교체구입토록 조치
<p>○ 운영위원회의 경우 남부 교육원은 1년에 한번만 운영하였음. 또한 동부교육원은 회의록이 부실하고 북부는 참석 불참 현황이 없음. 향후 운영위원회를 정상적으로 운영하고 회의록을 충분히 작성하기 바람</p>	<p><input type="checkbox"/> 추진상황 : 추진완료</p> <p><input type="checkbox"/> 추진내용</p> <ul style="list-style-type: none"> ○ 운영위원 명단, 참석여부 등 내용을 보완하여 운영위원회 회의록 작성 ○ 남부기술교육원 운영위원회 회의 연2회 실시 <ul style="list-style-type: none"> - 상반기 : 2018. 4.26(7명 참석, 1명 불참) - 하반기 : 2018. 11월 중 실시 추진
<p>○ 기술교육원별로 성과급을 지급하는 곳과 아닌 곳이 있음. 같은 업무를 하고 있음을 감안 통일성 있게 지급될 수 있도록 방안을 검토하기 바람</p>	<p><input type="checkbox"/> 추진상황 : 추진완료</p> <p><input type="checkbox"/> 추진내용</p> <ul style="list-style-type: none"> ○ 통합운영위원회를 통한 성과급 지급기준 통일 <ul style="list-style-type: none"> - 표준훈련비의 3%이내에서 성과급 지급 - 2018년 하반기 1회 지급 (예산확보시)

시정 및 처리 요구사항	조치결과 및 향후추진계획
<p>○ 남부는 1회만 운영하는 등 교육원별 운영위원회 개최 횟수가 제각각이고 회의록이 부실함. 회의 요지 위주가 아닌 참석위원 명단과 상세한 내용으로 회의록을 충실히 작성해 주기 바람</p>	<p><input type="checkbox"/> 추진상황 : 추진완료</p> <p><input type="checkbox"/> 추진내용</p> <ul style="list-style-type: none"> ○ 운영위원 명단, 참석여부 등 내용을 보완하여 운영위원회 회의록 작성 ○ 남부기술교육원 운영위원회 회의 연2회 실시 <ul style="list-style-type: none"> - 상반기 : 2018. 4.26(7명 참석, 1명 불참) - 하반기 : 2018. 11월 중 실시 추진
<p>○ 중도 탈락률에 대하여 제고하라고 지적이 완료라고 제출되었음 또한 무단결석 세분화 하겠다고 했는데 그대로임. 직장문제로 중도탈락 남부는 없고, 북부25명, 동부20% 차이가 있으며 무단결석은 동부9% 중부41% 차이가 큼. 같은 시스템인데 차이가 많고. 생계곤란 중부는 없고 남부 28%임. 결론적으로 사유를 잘 분석하는 것이 매우 중요하다고 생각됨. 쌓이면 빅데이터로 활용할 수 있음. 협의체 통하여 무단결석 항목에 대하여 근본 원인인 생계인지 건강인지 적성에 안 맞는지 통일을 하여서 데이터를 만들기 바람</p>	<p><input type="checkbox"/> 추진상황 : 추진완료</p> <p><input type="checkbox"/> 추진내용</p> <ul style="list-style-type: none"> ○ 중도탈락의 원인에 관한 부분을 상세히 조사하고 기재 <ul style="list-style-type: none"> - 무단결석에 관한 원인을 세분화하고 중도탈락의 원인에 관한 상세내역을 데이터화 하여 근본적인 원인 파악 ○ 중도탈락 사유 분석 시 무단결석에 대한 항목도 세분화하여 자료 제출 및 보고 <ul style="list-style-type: none"> - 무단결석에 따른 중도탈락 시 사유 세부항목 분석: 생계곤란, 가정 사정, 건강문제, 부적응, 진로변경 <p><input type="checkbox"/> 향후계획</p> <ul style="list-style-type: none"> ○ 2018학년도부터 중도탈락 사유 분석을 세분화하여 분석한 자료를 중도탈락 방지를 위한 데이터로 활용

시정 및 처리 요구사항	조치결과 및 향후추진계획
<p>○남부기술교육원의 경우 생계 곤란으로 중도 탈락하는 경우가 상대적으로 높음. 이는 주간과정 수강 후 야간 아르바이트를 병행하는 학생들의 경우 군포에 위치한 남부기술교육원에서는 병행하기 곤란하다는 점에 있다고 생각됨. 이러한 상황을 감안하여 실제 교육을 제대로 받을 수 있는 수요가 있는 곳에 기술교육원이 위치되어야 함. 남부기술교육원이 군포에 있는 한 계속 일어날 수 있는 상황임을 감안 기존 위치는 매각하고 서울시가 강남 유희지 등 별도의 장소를 찾아보는 등 근본적인 해결안에 대하여 검토하기 바람</p>	<p><input type="checkbox"/> 추진상황 : 추진완료</p> <p><input type="checkbox"/> 추진내용</p> <ul style="list-style-type: none"> ○ 남부기술교육원 이전 등을 포함한 중장기 발전계획 수립을 위해 연구용역을 추진('18.4월~8월) <ul style="list-style-type: none"> - 기능재편과 효율화, 서울지역 이전 등 현재의 문제점 개선을 위한 근본적인 대책 연구 <p><input type="checkbox"/> 향후계획</p> <ul style="list-style-type: none"> ○ 연구결과, 공청회 등 다양한 의견을 수렴하여 중장기 과제로 검토하겠음
<p>○군 입대로 중도 탈락하는 경우가 있음. 자격증 취득은 응시접수 원서만 내면 군 입대 연기 가능함을 고려. 수료를 하고 싶은데 영장이 나온 경우 자세히 안내를 해주고 만약 법령개정이 필요하면 서울시와 협의. 관심을 가지고 서울시와 협의하여 원하지 않게 군 입대로 중도 탈락하는 경우가 없도록 조치하기 바람</p>	<p><input type="checkbox"/> 추진상황 : 추진완료</p> <p><input type="checkbox"/> 추진내용</p> <ul style="list-style-type: none"> ○ 입대연기가 가능하다는 부분을 군 입대로 중도탈락 하려는 교육생에게 충분히 안내하여 중도탈락 예방 ○ 모집 홍보 및 신입생 OT 시 병역 연기 가능하다 공지하고 있으며, 재학생 문의 시 수료 후 군입대하도록 권유하고 있음 ○ 주기적인 상담을 통해 군 입대로 고민하는 교육생에 대한 입대연기 방법 안내 및 입대연기의 필요성 주지시킴 ○ 모집요강과 입학 시 적응교육 시간에 내용을 강화하여 입영연기를 선택할 수 있도록 지도 함

건의사항

건의사항	조치결과
<p>○ 동부교육원의 경우 성희롱 예방교육을 많이 하는데 다른 원은 기록이 없음. 무지로 인한 실수가 없도록 성희롱 예방교육을 포함하여 상시적인 생활교육을 많이 실시하기 바람</p>	<p><input type="checkbox"/> 추진상황 : 추진완료</p> <p><input type="checkbox"/> 추진내용</p> <ul style="list-style-type: none"> ○ 기술교육원 직원 및 훈련생들이 안심하고 근무하고 훈련에 종사할 수 있도록 기술교육원별 정기적인 성희롱 예방 교육을 실시하고 있으며 ○ 기술교육원 취업규칙을 재정비하여 성희롱예방교육을 명문화 하였음 <p>※ 남부기술교육원 직원 성희롱 예방교육 연4회 실시('18.2.6.~)</p>
<p>○ 교육생 노동인권교육이 필요하다고 판단됨 노사 관계가 나빠지는 것은 소통의 문제로 노동자의 권리 의무 책임에 대하여 취업 전 기술교육원에서 교육하는 것이 필요할 것으로 판단됨. 노동권리장전 등을 기술교육원 배포하여 교육이 잘 진행될 수 있도록 노력해주기 바람</p>	<p><input type="checkbox"/> 추진상황 : 추진완료</p> <p><input type="checkbox"/> 추진내용</p> <ul style="list-style-type: none"> ○ 서울 노동 권익센터와 연계하여 노동인권교육을 교육생 및 교직원을 대상으로 실시 중에 있음 ○ 노동 권리장전을 배부 받아 교육생들에게 배포 <ul style="list-style-type: none"> - 휴게실 등 노동 권리장전을 비치하여 자유롭게 구독 ○ 2018년 서울 노동 권익센터와 연계하여 상. 하반기 2회 실시

건의사항	조치결과
<p>○ 서울시와 긴밀히 상의하여 훈련생들이 좀 더 좋은 직장에 취업할 수 있도록 해야 할 것임. 조리학과 학생들을 푸드트럭 창업으로 연계하는 등 노력 필요</p>	<p><input type="checkbox"/> 추진상황 : 추진완료</p> <p><input type="checkbox"/> 추진내용</p> <ul style="list-style-type: none"> ○ 교육생을 대상으로 창업교육 실시(6/14~6/15) <ul style="list-style-type: none"> - 학과 수업 중에도 창업에 관심 있는 학생을 대상으로 관련 내용 상담 및 교육 실시 ○ 서울 신용보증재단과 연계하여 예비창업자를 위한 창업 및 SNS마케팅 교육 실시 ○ 교육원내 유희 부지를 활용하여 푸드트럭 영입에 활용(동부, 중부, 남부) <p><input type="checkbox"/> 향후계획</p> <ul style="list-style-type: none"> ○ 조리학과 교육생만을 대상으로 외식창업특강 실시예정(12/6~7) ○ 훈련생들이 우수업체에 취업할 수 있도록 더욱 많은 서비스를 제공하고, 창업희망자에게는 교육을 통하여 창업으로 연계 되도록 노력하겠음
<p>○ 작년 행감 때 제출했던 최근 3년 간 취업률 자료의 수치와 올해 제출한 자료의 수치가 다름. 전년도 취업률 산정 기준(4대 보험이 되는 직장)이 달라져서 취업률이 낮아진 건 이해하는데 올해 자료도 같은 기준이 적용이 되었을 텐데 작년과 겹치는 연도의 취업률 수치도 다름. 이는 성실한 자료제출로 보기 어려워 제대로 된 행정감사를 실시할 수 없음. 제출한 다른 자료의 신뢰성도 담보할 수 없음. 교육생들의 취업률이 기술교육원의 성과 중 큰 부분을 차지하는 만큼 철저한 관리와 자료제출 요망</p>	<p><input type="checkbox"/> 추진상황 : 추진완료</p> <p><input type="checkbox"/> 추진내용</p> <ul style="list-style-type: none"> ○ 전년도 취업률 자료와 제출한 자료의 내용이 일치함 ○ 제출한 자료의 수치가 다른 것은 전년도 실적의 경우 제출 기준일이 실적이 완료되지 않고 진행 중인 수치이므로 차이가 발생되었음 <p><input type="checkbox"/> 향후계획</p> <ul style="list-style-type: none"> ○ 추후 취업률 등 수치와 관련된 자료 제출 시 신뢰성이 담보될 수 있도록 자료작성에 만전을 기하도록 하겠음.

건의사항	조치결과
<p>○ 보유장비 내구연한에 대해 지난번 행정사무 감사에도 지적한바 있음. 내구연한이 20년 이상 경과한 장비가 동부에 많은데 안전에 문제가 있다고 봄. 특히 LPG가스통 등 안전과 밀접한 관계가 있는 장비는 철저한 관리가 필요함. 서울시와 협의 위험요인 있는 것은 예산 반영하여 교체하기 바람</p>	<p><input type="checkbox"/> 추진상황 : 추진완료</p> <p><input type="checkbox"/> 추진내용</p> <ul style="list-style-type: none"> ○ 2년마다 정기 재물조사 및 수시 재물조사를 통해 장비에 대한 전수조사 실시하여 내구연한이 경과한 장비를 불용처분 하고 있음 ○ 교육생 안전에 위험요소가 많은 내용연수가 초과된 노후장비에 대하여 매년 사업계획을 수립하여 신규 장비로 교체하고 있음 <p><input type="checkbox"/> 향후계획</p> <ul style="list-style-type: none"> ○ 내구연한 경과장비는 정기재물조사 후 불용처리예정이며 예산을 확보하여 순차적으로 교체할 예정임.
<p>○ 안전사고 관리분야에 큰 사고는 없었으나 부주의에 의한 안전사고가 있음. 또한 향후 자료 제출시에는 손가락부상으로 통칭 하지 말고 좀 더 구체적으로 부상 내용을 기재 제출바람</p>	<p><input type="checkbox"/> 추진상황 : 추진완료</p> <p><input type="checkbox"/> 추진내용</p> <ul style="list-style-type: none"> ○ 교육생 및 안전사고 예방을 위한 안전교육을 강화하고 사고 발생시 신속히 조치 ○ 교육생들의 안전사고 발생건 수 보고 시 의사 소견서 또는 진단서를 근거로 병명을 기록하고 있음 ○ 자료 제출 시 부상에 관한 상세한 내용을 기재 ○ 칼이나 가위 등 손가락을 베이거나 손가락을 관통해 생긴 부상이 많으므로 손가락 부상으로 통칭하여 정리하였으나 구체적으로 부상내용 기입

건의사항	조치결과
<p>○ 통합운영위원회 여성 비율이 16%로 낮고 기술교육원별 운영위원회의 경우 동부 42% 중부 20% 북부 20% 남부 30%로 여성비율이 나타남. 최소 40프로 이상이 되도록 노력할 것. 특히 동부기술교육원은 산학협력위원회, 발전위원회 등 위원회로 취업률 제고를 위해 여성비율 높여 주기 바람</p>	<p><input type="checkbox"/> 추진상황 : 추진중</p> <p><input type="checkbox"/> 추진내용</p> <ul style="list-style-type: none"> ○ 통합운영위원회 남성 10명, 여성 3명으로 여성비율이 23%로 낮은 편임. 각 교육원별 운영위원회도 여성비율이 30%미만으로 조사되었음 <p><input type="checkbox"/> 향후계획</p> <ul style="list-style-type: none"> ○ 산학협력위원회, 발전위원회 위원 위촉 시 기술교육원과 연관 있는 여성위원 위촉을 통해 여성비율을 높이겠음
<p>○ 기술교육원 거주지 인근 지역별로 많이 있음. 마포, 서대문, 은평 등 서북권에는 기술교육원이 없는데, 효용성이 높다면 장기적으로 서부에 설치할 필요가 있음. 상대적 기회를 누릴 수 있도록 원장님 차원에서 논의해서 서울시에 건의해보기 바람</p>	<p><input type="checkbox"/> 추진상황 : 추진완료</p> <p><input type="checkbox"/> 추진내용</p> <ul style="list-style-type: none"> ○ 지원자가 거주지에서 접근이 용이한 위치의 기술교육원으로 지원하는 것은 사실임, 현재 서북권 거주자는 그나마 가까운 중부기술교육원으로 지원하는 실정이며, 보다 많은 시민들의 편의와 기회제공 측면에서도 서북권 기술교육원 설치는 긍정적임. ○ 다만, 기술교육원 설립은 많은 예산과 준비가 필요하며, 지역주민의견 수렴, 타당성 조사 등 장기적인 검토가 필요함.