

---

# 2018 주요업무보고

---

2018. 11. 14.

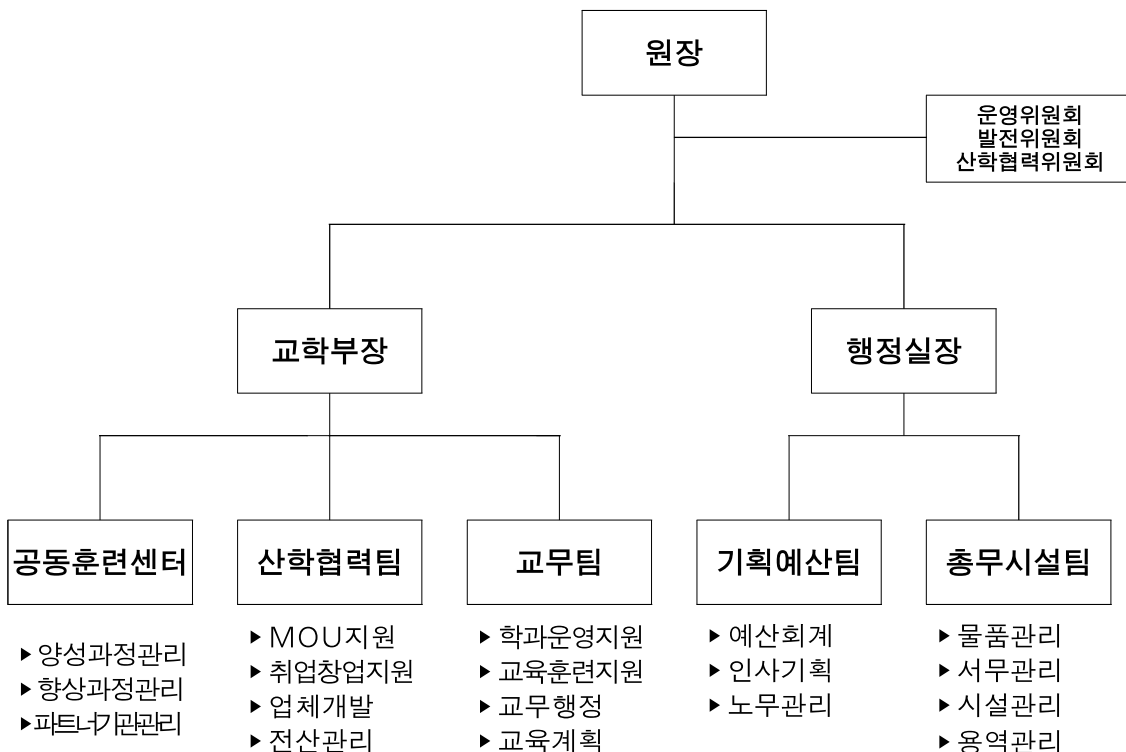
서울특별시 동부기술교육원

# I. 일반 현황

## 1. 연혁

- 1953. 서울특별시립 삼성원 설립 (성북구 돈암동 2-160)
- 1979. 10. 훈련관 및 기숙사 준공 (서울시 강동구 고덕로183)
- 1995. 01. 서울특별시립 서울종합직업전문학교로 명칭 변경
- 2012. 01. 서울특별시 동부기술교육원으로 명칭 변경
- 2014. 03. 학교법인 경북대학교 위탁운영

## 2. 조직



### 3. 교직원

직렬	정원	현원	과부족	직위 및 부서
계	50	47	△ 3	
별정직	1	1		원장
교학 · 행정직	2	2		교학부장, 행정실장
	6	4	△ 2	총무팀장, 교무팀장, 공동훈련센터 과장, 팀장
	11	10	△ 1	교무, 산학, 경리, 기획, 전산, 서무, 전기, 시설, 공동훈련센터 직원
훈련교사	30	30		학과 교수

### 4. 훈련학과

#### 훈련학과-정규과정

주간(1년)		야간(6개월)	
학과	정원	학과	정원
계(5개)	190명	계(12개)	410명
관광조리	40명	건물보수	30명
전기계측제어	40명	건축인테리어	40명
특수용접	30명	관광조리	40명
컴퓨터광고디자인	40명	그린카정비	40명
ICT서버보안	40명	디저트브런치	30명
		스마트웹디자인	40명
		웹표준코딩	30명
		의상디자인	30명
		에너지진단설비	30명
		전기공사	40명
		조경관리	30명
		특수용접	30명

## □ 훈련학과-단기과정

주간(6개월)	
학과	정원
계(7개)	250명
가구디자인	40명
건물보수	40명
글로벌한식	30명
패션산업디자인	40명
현대건축시공	40명
3D프린팅융합디자인	30명
IT융합기계	30명

## 5. 예산

(2018.9.30.현재 / 단위 : 천원)

구분	예산액(A)		교부액(B)		집행액(C)		잔액(B-C)	
	금액	%	금액	%	금액	집행률	금액	%
합 계	7,934,545	100	6,670,501	84	5,848,182	88	822,319	12
민간위탁금(계)	4,323,865	54	3,059,821	71	2,736,091	89	323,730	11
표준훈련비	3,572,585	45	2,493,830	70	2,329,043	93	164,787	7
인건비	2,086,603	26	1,400,000	67	1,344,832	96	55,168	4
기관운영비	841,890	11	573,071	68	552,199	96	20,872	4
교육훈련비	536,743	7	420,000	78	354,012	84	65,988	16
시설장비유지비	107,349	1	100,759	94	78,001	77	22,759	23
식사비	323,400	4	197,061	61	156,247	79	40,814	21
통합관리시스템유지보수	187,880	2	187,880	100	125,253	66	62,627	34
훈련수당	150,000	2	91,050	61	61,513	68	29,537	33
예비비	10,000	0	10,000	100	2,420	20	7,580	80
지역산업 대응투자금	50,000	1	50,000	100	50,000	100	-	0
문화활동비	30,000	0	30,000	100	11,614	40	18,386	60
민간대행사업비(계)	3,610,680	46	3,610,680	100	3,112,091	86	498,589	14
교육훈련장비	714,263	9	714,263	100	619,684	87	94,579	13
시설개보수비	616,340	8	616,340	100	570,455	93	45,885	7
내진보강공사	2,280,077	29	2,280,077	100	1,921,952	84	358,125	16

## 6. 시설 및 장비

위치 : 서울특별시 강동구 고덕로 183

규모 : 대지 23,152.8 $m^2$  / 건물 : 12,846.2 $m^2$

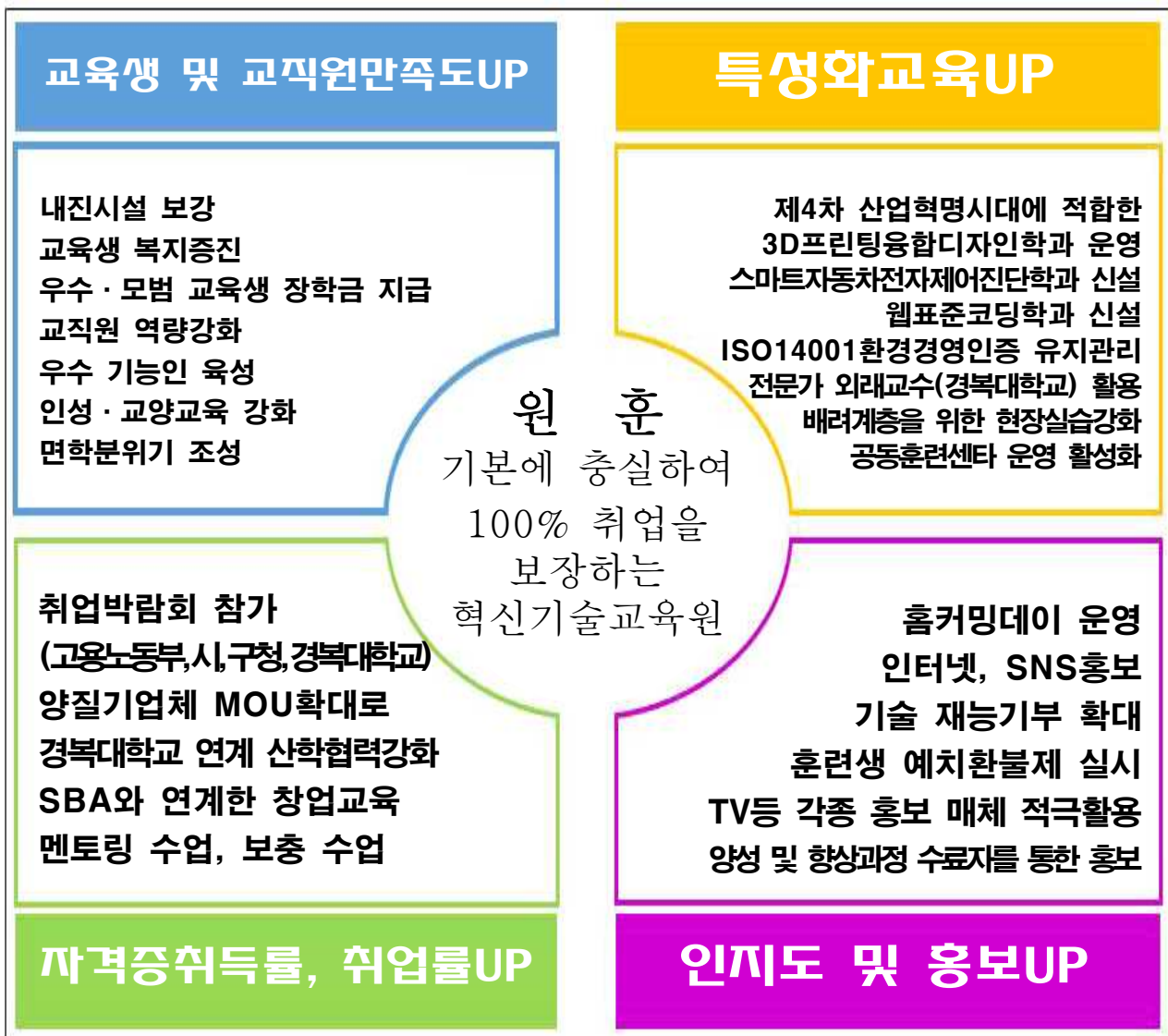
구분	면적	준공일자	구조	용도
서울관	3,795 $m^2$	79.09.10.	철근콘크리트조	훈련관, 행정사무실
창조관	3,895 $m^2$	93.12.31.	철근콘크리트조	훈련관
하나관	2,791 $m^2$	79.09.10.	철근콘크리트조	식당, 복지관
동산관	692 $m^2$	14.05.27.	일반철골구조	건물보수과
3D관	466.8 $m^2$	83.03.31.	일반철골구조	3D프린팅융합디자인과
그린카정비과 실습장1	370.6 $m^2$	16.09.02.	일반철골구조	실습장
창고	321.8 $m^2$	92.09.30.	일반철골구조	창고, 주·부식 창고
그린카정비과 실습장2	301 $m^2$	16.09.13.	일반철골구조	실습장
조경관	155.2 $m^2$	94.01.22.	일반철골구조	조경관리과
경비실	57.8 $m^2$	93.12.31.	조적조, 평스라브	경비실

장비 현황

학과명	장비명	수량
전기계측제어과 등 27개 학과	전원공급기 등 1,469종	7,548점

## Ⅱ. 2018년 주요사업계획 및 실적

### 1. 추진방향



## 2. 훈련 계획

### 1 성과평가 및 내실화를 통한 정규과정 운영

◆ 목표설정에 의한 책임성 강화, 교육품질 향상

- 체계적인 교육운영
- 목표설정(수료율, 자격취득률, 고용보험취업률)
- 교직원, 교육생 능력향상 강화, 교육환경개선

훈련개요

- 훈련대상 : 15세 이상의 서울시민
- 훈련인원 : 1,010명
- 훈련시간 : 450~1,440시간

훈련현황

(기준일:2018.9.30 / 단위: 명)

과정	학과	정원	지원	입학	중도탈락	훈련중	수료	자격취득	취업
총계		1,010	2,995	1,010	51	577	382	129	103
주간 1년	소계	190	337	190	23	167	-	43	-
	관광조리	40	83	40	3	37	-	17	-
	전기계측제어	40	71	40	4	36	-	0	-
	컴퓨터광고디자인	40	69	40	6	34	-	26	-
	특수용접	30	51	30	3	27	-	0	-
	ICT서버보안	40	63	40	7	33	-	0	-
야간 6월 (상)	소계	410	1,418	410	28	-	382	86	103
	건물보수	30	230	30	2	-	28	0	10
	건축인테리어	40	161	40	2	-	38	0	5
	관광조리	40	92	40	1	-	39	18	17
	그린카정비	40	68	40	5	-	35	12	12
	디저트브런치	30	227	30	2	-	28	6	13
	스마트웹디자인	40	67	40	4	-	36	24	14
	에너지진단설비	30	80	30	3	-	27	13	18
	웹표준코딩	30	47	30	5	-	25	0	0
	의상디자인	30	63	30	2	-	28	12	2
	전기공사	40	168	40	0	-	40	0	8
	조경관리	30	136	30	1	-	29	1	0
	특수용접	30	79	30	1	-	29	0	4

과정	학과	정원	지원	입학	중도탈락	훈련중	수료	자격취득	취업
야간 6월 (하)	소계	410	1,240	410	-	410	-	-	-
	건물보수	30	161	30	-	30	-	-	-
	건축인테리어	40	106	40	-	40	-	-	-
	관광조리	40	92	40	-	40	-	-	-
	그린카정비	40	75	40	-	40	-	-	-
	디저트브런치	30	234	30	-	30	-	-	-
	스마트웹디자인	40	63	40	-	40	-	-	-
	에너지진단설비	30	85	30	-	30	-	-	-
	웹표준코딩	30	54	30	-	30	-	-	-
	의상디자인	30	54	30	-	30	-	-	-
	전기공사	40	156	40	-	40	-	-	-
	조경관리	30	101	30	-	30	-	-	-
	특수용접	30	59	30	-	30	-	-	-

**훈련목표**

(단위: 명,%)

훈련과정	입학	목표			비고
		수료율	자격취득률	취업률	
계	1,010	87	74	63	
주간1년 5개 과정	190	88	83	67	
야간6개월 12개 과정	820	86	65	62	

○ **2017년 훈련 실적**

(기준일:2018.5.31)

입학	수료	자격취득	취업대상	취업인원	취업률
979	877	561	705	487	69.1



## 2 수요자 중심의 단기과정 운영

- ◆ 취업이 유리하고 수요가 많은 학과를 단기과정으로 운영
- ◆ 평생직업 능력을 갖게 하여 사회적 안정 도모 및 자활능력 제고
- ◆ 생계활동과 교육훈련을 병행하며 기능 취득과 취업을 목표로 하는 서울 시민의 욕구 충족

### 훈련 개요

- 훈련대상 : 15세 이상의 서울시민
- 훈련인원 : 500명
- 훈련시간 : 720시간

### 훈련현황

(기준일:2018.9.30 / 단위: 명)

과정	학과	정원	지원	입학	중도탈락	훈련중	수료	자격취득	취업
<b>총 계</b>		500	1,058	500	21	250	229	111	22
1기	가구디자인	40	99	40	3	-	37	35	1
	건물보수	40	144	40	2	-	38	0	2
	글로벌한식	30	57	30	3	-	27	19	3
	패션산업디자인	40	67	40	4	-	36	23	2
	현대건축시공	40	85	40	1	-	39	2	1
	3D프린팅융합디자인	30	47	30	5	-	25	8	10
	IT융합기계	30	61	30	3	-	27	24	3
2기	가구디자인	40	79	40	-	40	-	-	-
	건물보수	40	104	40	-	40	-	-	-
	글로벌한식	30	68	30	-	30	-	-	-
	패션산업디자인	40	70	40	-	40	-	-	-
	현대건축시공	40	69	40	-	40	-	-	-
	3D프린팅융합디자인	30	50	30	-	30	-	-	-
	IT융합기계	30	58	30	-	30	-	-	-

□ **훈련목표**

(단위: 명, %)

훈련과정	입학	목표			비고
		수료율	자격취득률	취업률	
계	500	90	65	50	
가구디자인	80(40명*2회)	90	65	50	
건물보수	80(40명*2회)	90	65	50	
글로벌한식	60(30명*2회)	90	65	50	
패션산업디자인	80(40명*2회)	90	65	50	
현대건축시공	80(40명*2회)	90	65	50	
3D프린팅융합디자인	60(30명*2회)	90	65	50	
IT융합기계	60(30명*2회)	90	65	50	

○ **2017년 훈련 실적**

(기준일:2018.5.31)

입학	수료	자격취득	취업대상	취업인원	취업률
500	466	362	370	223	60.3

### 3 국가직무능력표준(NCS) 교육훈련과정 운영

#### ◆ NCS기준 교육훈련과정을 점진적으로 확대 개편

- 취업과 동시에 현장업무에 적응할 수 있도록 훈련과정에 NCS도입
- 학과별 활용가능 범위 내에서 NCS 점진적 도입

#### □ 사업개요

- 적 용 대 상 : 주간1년 과정 3개학과
- 적 용 비 율 : 훈련시간의 40%이상 적용
- 교육훈련과정 : NCS 훈련기준에 맞게 교과과정 편성 운영

#### □ 추진계획

- '18. 1~2 : NCS기반 훈련기준 적용 훈련계획 수립
- '18. 3~'19. 2 : NCS기반 훈련 및 평가 실시
- '18. 6 : NCS기반 교육훈련과정 확대개편 대상학과 시설 및 장비보강 사업계획 예산신청

#### □ 추진현황

- 전체 교수(30명)을 NCS교과편성 및 활용교육에 참여  
(한국능력개발교육원, 경북대학교 NCS센터)
- NCS도입에 따른 현장실습을 위한 1인 3기업 협약체결
- NCS활용패키지를 학과 교과과정에 응용

#### □ 기대효과

- 일과 학습의 차이를 해소하고 기업체에서 요구되는 직무를 수행할 수 있는 인재양성
- 취업 후 현장에 바로 투입이 가능한 교육훈련으로 취업률 제고 및 안정적인 직장생활을 유지시키기 위함

## 4 기업체 직무수행 인재양성 국가협력과정 운영

### 1 고용노동부 지역·산업맞춤형 인력양성 과정

◆ 서울특별시와 서울상공회의소가 「지역인적자원개발위원회」를 구성하여 지역·산업맞춤형 인력양성사업 운영

- 서울지역 중소기업체 업체와 MOU체결로 취업연계학과 운영
- 청년중심의 학과운영으로 청년실업률 해소 및 중소기업 기술력 향상

#### □ 훈련 개요

##### ○ 훈련대상

- 양성과정 : 만15세 이상, 서울시 포함 지역 상관없이 지원가능
- 향상과정 : 서울/경기지역 고용보험 가입 중소기업체 재직 근로자

○ 훈련인원 : 총 830명 (양성:60명, 향상:770명)

##### ○ 훈련학과

- 양성과정(주간 1000~1400시간) : 냉동공조설비제어전문가 등 2개 학과
- 향상과정(주간 16~24시간) : 중앙감시제어운영전문가 등 24개 학과

#### □ 훈련현황

##### ○ 양성과정

(기준일:2018.9.30 / 단위: 명)

학 과	정원	지원	입학	중도탈락	훈련중	수료	자격취득	취업
계	60	164	65	6	59	-	-	-
스마트카전기 전자제어진단 (주간 7개월)	30	55	35	4	31	-	-	-
냉동공조설비 제어전문가 (주간 10개월)	30	109	30	2	28	-	-	-

○ 향상과정

학 과	정원	지원	입학	중도탈락	훈련중	수료	자격득취	취업
<b>계</b>	<b>770</b>	<b>1110</b>	<b>648</b>	-	-	<b>648</b>		
중앙감시제어운영전문가	30	20	13	-	-	13	해당사항 없음	
중앙감시제어PLC 프로그래밍전문가	30	20	8	-	-	8		
자동차기관진단전문가	30	54	27	-	-	27		
조경수목관리실무	30	20	13	-	-	13		
건축비계시공실무	30	52	23	-	-	23		
건축도장시공실무	30	69	30	-	-	30		
건축타일시공실무	30	65	29	-	-	29		
건축방수바탕처리전문가	30	35	24	-	-	24		
전기내선공사	30	28	15	-	-	15		
전력IT 수변전 설비운영	30	49	18	-	-	18		
3D프린팅과 3D모델링 기법	30	16	8	-	-	8		
특수용접관금재관실무	45	86	43	-	-	43		
AUTO CAD를 활용한 기계설계	15	10	5	-	-	5		
수목 병해충 방제 실무	15	25	13	-	-	13		
조경공사 준공 전 관리	15	25	11	-	-	11		
디지털편집디자인 [전자책 포트폴리오 제작]	15	10	5	-	-	5		
웹호스팅을 위한 리눅스서버구축실무	15	5		-	-			
AWS 기술 에센셜 개발	80	100	62	-	-	62		
기업환경 레드햇 리눅스 시스템 관리자 역량 향상	80	130	79	-	-	79		
기업환경 레드햇 리눅스 대규모 인프라 아키텍처 설계	80	94	74	-	-	74		
오픈 클라우드 구현을 위한 IaaS 오픈스택 아키텍처 설계	80	91	74	-	-	74		
살내인테리어 가구실무	수시	30	16	-	-	16		
오픈소스를 활용한 레드햇리눅스 시스템 관리자	수시	38	29	-	-	29		
대규모 인프라 환경 운영을 위한 커널 튜닝 및 장애 분석	수시	38	29	-	-	29		

훈련목표

(단위: 명, %)

훈련과정	입학	목표		비고
		수료율	취업률	
<b>계</b>	<b>65</b>	<b>90</b>	<b>80</b>	
냉동공조설비제어전문가	30(30명*1회)	90	80	
스마트카전기전자제어진단	35(35명*1회)	90	80	

## 2 고용노동부 국가기간·전략산업 과정

◆ 국가기간산업이나 국가전략산업 중 인력부족 직종과 산업현장의 인력 수요 증대에 따라 인력 양성이 필요한 직종에 대하여 지원·기능인력 및 전문·기술인력을 양성하도록 함

- NCS를 적용한 실무 중심의 직업훈련
- 취업성공패키지 및 내일배움카드 국비지원 실업자 교육

### 훈련개요

#### ○ 훈련대상

- 고용노동부 고용센터, 지방자치단체 등 직업안정기관에서 구직을 등록한 15세 이상 실업자
- 고등학교 3학년 재학생으로서 고등교육기관에 진학하지 않는 학생
- 대학교(전문학교) 최종학년 재학생으로서 대학원 등에 미진학자

○ 훈련인원 : 70명(상·하반기 35명×2회)

○ 훈련학과 : 조경관리양성(720시간)

### 훈련현황

학 과	정원	지원	입학	중도 탈락	훈련중 (수료)	자격취득		취업
						인원	비율	
조경관리 (상반기)	35	115	32	2	0 (30)	25	83.3	3
조경관리 (하반기)	35	94	32	2	30	-	-	-

### 훈련목표

학 과	정원	훈련 시간	목 표		
			수료율	자격취득률	취업률
조경관리 (상·하반기)	35명	720	95%	80%	80%

## 5 중점 추진 사항

### 1 서울 산업수요를 반영한 학과 개편 지속 추진

◆ 산업수요에 기반한 탄력적인 훈련과정 운영을 위해

- 취업률 및 만족도 하위 학과 통·폐합 추진
- 기업체 수요와 산업트렌드를 반영한 훈련과정 신설

□ 2017년 대비 훈련인원 : 1,479명 → 1,510명(서울시과정) 31명 증원

※ 2018년 교육훈련 총인원 : 2,670명(고용노동부과정포함)

#### □ 정규과정 개편내용

구분	개편 전	개편 후	비고
총계	교육인원 979명	교육인원 1,010명	31명 증가
신설	-	웹표준코딩(야간) (야간6월 30명×2차=60명)	
		디저트브런치(야간) (야간6월 30명×2차=60명)	
폐과	웹서버마스터과(야간) (야간6월 30명×2차=60명)	-	

#### □ 단기과정 개편내용

구분	개편 전	개편 후	비고
총계	교육인원 500명	교육인원 500명	-
명칭변경	컴퓨터응용기계(30명+30명)=60명	IT융합기계(30명×2차=60명)	현행유지(직종변경)

## ② 1인 3개 기업 협약 강화로 취업률 제고

- ◆ 교육생 1인 당 3개 기업과 협약을 맺어 원하는 업체로 취업연계
  - 교육생의 업체 선택의 폭 상승
  - 취업의 질 향상
- ◆ 〈기존 동부기술교육원 협약업체 : 1,302개〉  
+  
〈경북대학교 취업보장형 협력업체 : 3,850개〉  
⇒ 총 5,152개 업체를 활용한 교육생 취업률 제고

## ③ 제4차 산업혁명시대에 적합한 맞춤형 과정 신설

- ◆ 2018년부터 코딩교육 의무화(초·중·고등학교)로 웹표준코딩 관련 인재에 대한 수요가 높아지고 그에 따른 단계적 코딩 실무 교육을 이수한 전문 인력 양성 필요
- ◆ 3D프린팅융합디자인과(2017년), 웹표준코딩과(2018년) 신설

### 훈련개요

- 웹표준코딩과
  - 60명(야간 상·하반기 30명×2회), 450시간

### 훈련내용

- 웹 및 멀티미디어기획 및 개발 전문인력양성
- 청장년선호 직종 신설로 일자리 창출 및 실업률 해소
- 교육내용 : 코딩 NCS실무능력기술 다양화
- 취 업 처 : 웹 및 멀티미디어기획 및 웹 게임 개발분야

### 교수연수 : ICT 분야 신기술연수 실시

### 흥 보 : 청년참여 적극 홍보



#### 4] 예치환불제 운영 실시

- ◆ 교육훈련생에게 교육훈련비의 일부를 징수(예치) 및 환급
  - 입학시 단기과정 20만원을 예치하고 수료시 전액 환급

#### □ 사업개요

- 교육훈련생에게 교육훈련비의 일부를 징수(예치) 및 환급
  - 교육훈련비 징수(표준훈련비 10% 이내) : 교육원 입학시 납부
    - ※ 선납 : 단기과정 20만원<6개월> 이내
  - 교육훈련비 환급 : 교육 수료시 전액 환급
- ※ 우선선발 대상자 등 취약계층에 대해서는 예치환불제 적용 제외

#### □ 추진실적 : 2개학과

- 학 과 명 : 건물보수과(야간), 가구디자인과(단기과정-주간)
- 예치금액 : 20만원 (기준일:2018.9.30)

학과명	훈련생 모집			중도탈락			비고
	모집인원	접수인원	접수율	입학인원	탈락인원	탈락률	
건물보수1차	30명	230명	767%	30명	2명	6.7%	상반기
건물보수2차	30명	161명	537%	30명	0명	0%	하반기
가구디자인1차	40명	79명	198%	40명	0명	0%	하반기

## 5 외부위원과 함께하는 입학면접

- ◆ **교육생 선발의 공정성과 전문성 확보를 위한 외부위원 위촉운영**
  - 경북대학교 관련 학과 전문교수 및 관련 업체전문가 등을 외부 위원으로 위촉하여 투명한 선발과 양질의 교육생 엄선
  - ※ 2018년 상반기 입학면접 : 외부위원 24명 참여
  - 2018년 하반기 입학면접 : 외부위원 20명 참여

## 6 시민일자리 설계사 지원

- ◆ **양질의 취업처에 교육생 선발의 공정성과 전문성 확보를 위한 외부위원 위촉운영**
  - 정규, 단기과정 직업상담 및 취업알선
  - 교육생 생활상담 및 진로상담 : 127건 127명
  - 서울시 일자리플러스센터 연계 면접실무특강 등 진행
  - 신규취업처 개발 및 DB화

## 6 취업 및 창업 지원

### 1 창업 지원 프로그램 운영

- ◆ 창업지원 프로그램을 통한 구체적인 창업지원을 목표로 하고 있으며 성공하는 창업을 위한 교육과 공간을 지원

#### 창업교육 실시

- 목 적 : 창업희망자를 중심으로 서울시 산하기관과 연계하여 창업을 준비할 수 있도록 이론과 실기교육 실시
- 교육지원 : 서울신용보증재단
- 교육대상 : 창업희망자
- 추진실적 :
  - 일 시 : 2018.06.28.~06.29.(12시간)
  - 수료인원 : 29명
  - 교육내용 : 창업과 마인드, 사업계획서 작성, 상권분석, 노동법 및 근로기준법, 온라인 마케팅

## ② 교수 기업전담제 확대

◆ 교육생 1인당 3개 이상의 우수기업체를 전담 관리하고, 지속적으로 신규업체를 개발하는 교사기업전담제를 주간 전학과로 확대 실시

- 교육생 100%취업을 위한 1인 3개 이상 기업체와 취업 보장형 협약
- 서울지역 중소기업체 등과 MOU체결
- 취업률 제고 및 훈련참여의욕 고취

### 사업개요

- 적용대상 : 주간1년 과정 5개학과
- MOU 업체 : 1,302개

### 추진계획

- ` 18. 02 ~ : 대상 업체 발굴 선정
- ` 18. 05 ~ : 협약체결
- ` 18. 09 ~ : 현장실무 체험실습 및 특강 실시
- ` 18. 11 ~ : 취업알선, 배정, 사후지도

### 추진실적

연도	훈련학과	입학 인원	취업약정		비고
			업체	인원	
'18	관광조리과 전기계측제어과 특수용접과	121	13	39	-

### ③ 듀얼시스템(현장실습) 적극추진

- ◆ 교육기간 중 교육생이 현장실습을 병행하여 현장에서 요구하는 기술을 습득하여 취업과 연계
  - 기업체는 성실한 교육생을 미리 확보하여 고용의 안정화를 기하고
  - 교육원은 취업률제고와 업체와의 상생할 수 있는 프로그램

#### 사업개요

- 적용대상 : 주간1년 과정 3개학과  
(관광조리과, 컴퓨터광고디자인과, 특수용접과)
- 현장실습 : 훈련시간의 60%이상 이수 시점부터 강의 및 현장실습 병행

#### 추진계획

- ` 18. 07 ~ : 대상 업체 발굴
- ` 18. 10 ~ : 기업체 현장실습, 방문지도
- ` 18. 11 ~ : 설문조사, 현장실습 결과보고

#### 추진현황

학과명	실습기간	실습인원	업체수	업체명	비고
계		45	16		
관광조리과	11. 19. ~ 11. 23.	16	4	현대그린푸드 외 3개	
컴퓨터광고디자인과	12. 03. ~ 12. 19.	17	7	반디컴 외 6개	
특수용접과	10. 15. ~ 10. 19.	12	5	대양에스티 외 4개	

#### 기대 효과

- 훈련생 현장실무능력 습득을 통해 현장적응력 제고
- 실습업체와 유기적 관계를 통한 산학협력 강화 및 취업률 제고

#### 취·창업 지도

##### 세부 추진 계획

구 분	추진 계획	비 고
상시 취업체 개발	- 교수기업전담제를 통한 MOU체결, - 중소기업업체 등의 교육원차원의 MOU체결로 취업 기업체 확보	
기업현장 실무자나 CEO등을 통한 실질적인 현장교육실시	- 입학초기부터 취업 시까지 인성교육, 직업관, 창업사례, 고난극복 사례 강의 등	
교육생 취업욕구조사	- 상반기 1회(4월)	
	- 하반기 1회(11월)	
산업체 설문조사	- 업체 대상으로 실시	
취업체 지도	- MOU업체를 통한 특강, 맞춤 훈련약정, 듀얼시스템 실시, 취업박람회, 취업체 사후지도 등	
교육생 사후지도	- 통신 및 방문 지도, 현장실태조사, 수료생 애로사항 청취, 업체관리 및 관계유지, 구인정보획득, 수료 후 2년간 취업유지관리	

##### 조기 취업제 실시

- 정규과정(주간1년)의 조기 취업 제 시행
- 조기취업 : 소정훈련시간의 70%이상
- 취업요건 완화로 적기·양질의 취업 유도로 취업률 제고

※ 전기계측제어과 등 5개 학과 : 2018. 10. 31.(수) 이후부터 조기취업가능

## 7 훈련 관련 지원사항

---

### ① 화재대피용 수직구조대 설치

- 기 간 : 2018. 02. 08(목) ~ 02. 12. (월)
- 장 소 : 서울관, 창조관, 하나관
- 공 사 금 액 : 22,000천원

### ② 고용노동부 직업능력개발사업 특강

- 일 시 : 2018. 02. 09.(금) 오후 4시
- 장 소 : 서울관 3층 강당
- 참 석 자 : 교직원 45명 전원
- 내 용 :
  - 강 사 : 한국고용정보원 고용서비스품질팀 박규수 차장
  - 강 의 내 용 : 고용노동부 직업능력개발사업에 대한 이해
    1. 부정훈련 개념,
    2. 부정훈련의 유형 사례,
    3. 출결관리(세부내용) 유의사항,
    4. 기타 사업 이해에 필요한 사항

### 3 교수 역량 강화 프로그램 운영

- ◆ 교사연수, 업체견학, 성과금 지급 등 능력향상사기진작을 위한 시책 병행 추진
  - 교사 개인의 능력향상과 교육의 질적 향상을 도모
  - 교육생의 성취율(자격취득, 취업)을 제고시켜 교육원 발전을 위한 계기 마련

#### 사업개요

- 최신 기술 습득을 위한 교직원 의무교육 이수제 실시
  - 60시간 이상 의무이수  
(관련 자격증 취득, 관련분야 산업체 현장연수, 외부기관 연수프로그램 등)
  - 방학기간을 이용하여 중점적으로 실시
  - 고용노동부주관 훈련교사 직무보수교육 실시
- 산학협동교수제(Team Teaching) 도입
  - 직종관련 신기술업체 대표
  - 명장 또는 기능장 대표 등
- 업체견학 : 연 2회 이상 전시회 및 업체견학 실시

#### 추진실적

- 서울시 기술교육원 교직원워크숍 : 5월17일 ~ 5월18일 실시
  - 특강(미래기술2025~2035, 공유경제란 무엇인가) 등
- '18. 7월 ~ 8월 : 상반기 산업체 현장 연수 및 전공 연수 실시

#### 향후계획

- '18. 12월 ~ '19. 1월 : 하반기 전공 연수 실시



#### 4] **교육생대상 문화행사 개최**

- 일 자 : 1차 - 2018.05.29.(화), 2차 - 2018.06. 27.(수)  
3~4차 - 10월~11월 중
- 장 소 : 서울관 3층 대강당
- 단 원 : 1차 - 아트오케스트라, 2차 - 헤리티지오케스트라
- 공연내용 : Exodus(영광의탈출),넬라판타지아 , 영화 OST 등 공연

#### 5] **강동소방서 소방안전교육**

- 일 시 : 1차 - 2018. 06. 05.(화) 14:00  
2차 - 2018. 06. 22.(금) 14:00
- 장 소 : 서울관 3층 대강당
- 내 용 : 주간1년과정, 단기과정 교육생 심폐소생술 교육

#### 6] **고졸성공 취업박람회**

- 일 시 : 2018.09.20.(목) 10:00~17:00
- 장 소 : SETEC 1~3전시실(3호선 학여울역)
- 참여규모: 대기업, 공기업, 일학습병행기업, 우수 중견/중소기업 등  
약140개사, 취업을 희망하는 고졸인재 2만명
- 내 용 : 서울특별시 동부기술교육원 홍보관 운영 및 교육생 참여

#### 7] **강동구청과 함께하는 취업박람회**

- 일 시 : 2018.10.24.(수) 13:00~17:00
- 장 소 : 강동구청 앞마당
- 참여규모: 구인기업(약100개),구직자(약,1000명),취·창업 홍보기관
- 내 용 : 서울특별시 동부기술교육원 홍보관 운영 및 교육생 참여

## 8

## 교육생 헌혈 및 사회봉사활동

---

### 1] 교육생 헌혈, 조혈모 세포 기증

- 일 시 : 2018.04.12.(목) 10:00~16:30, 하반기 10.18.(목) 예정
- 장 소 : 서울관 1층 현관 및 휴게실
- 참여인원 : 주간 12개학과 교육생 및 교직원 총 490명
- 참여기관
  - 대한적십자사 서울남부혈액원, 가톨릭조혈모세포은행
  - 강동구 보건소
- 실 적 : 헌혈기증 35명, 조혈모세포(골수이식) 기증 27명,  
건강상담 70명

### 2] 교육생 재능기부 사회봉사활동

- 주 제 : 작은 배움의 실천, 큰 나눔의 기쁨
- 인 원 : 주간1년과정 및 6개월과정 교육생 440명
- 기 간 : 상반기 - 2018.06.04.(월)~15.(금)  
하반기 - 2018.09.19.(수)~10.11.(목)
- 장 소 : 소망드림복지센터 등 6개 사회복지시설

### 3. 시설 및 장비 보강

시설 - 12건 2,896,417천원

(단위 : 천원)

공사명	예산액	비고
계	2,896,417	
건물보수와 실습장 개보수 공사	150,000	
디저트브런치과 신설 학과 공사	232,173	
패션산업디자인과 전기 공사	20,800	
서울관 지붕 개보수 공사	66,172	
창조관 지하 환기시설 공사	21,000	
냉난방기 설치 공사	12,950	
샤워실 리모델링 공사	14,857	
체력단련실 내부 리모델링 공사	21,000	
하나관 입구 자동문 설치 공사	4,000	
화재대피용 수직구조대	24,000	
대응투자금	49,388	
내진보강공사	2,280,077	

교육훈련장비 - 105종 1,320점 714,263천원 (단위 : 천원)

학과	수량		예산액	장비내역
	종	점		
계	105	1,320	714,263	
3D프린팅융합디자인과	7	73	155,960	폴리젯3D프린터 등 7종
전기계측제어과	2	69	116,219	신호발생기 등 2종
디저트브런치과	51	886	257,917	데크오븐 등 51종
건물보수과	38	262	78,642	슬라이딩 테이블 쏘 등 38종
교무팀	2	13	22,596	컴퓨터 등 2종
행정실	5	17	82,929	승용차 등 5종

# Ⅲ. 2017년 직업교육 실적

## 1. 훈련 실적

### □ 최근 3년간(2015~2017년) 훈련실적(수료 기준)

○ 정규과정 훈련실적 - 취업률 62.2%(3년 평균, 취업대상자 대비 취업률)

구 분	입학인원 (A)	수료인원 (B)	취업대상 (C)	취업인원 (D)	취업률(%)	
					수료대비 (D/B)	대상대비 (D/C)
계	3,278	2,987	2,573	1,539	52.5	62.2
2017년	979	877	706	488	55.6	69.1
2016년	1,023	893	812	518	58.0	66.9
2015년	1,276	1,217	1,055	533	43.8	50.5

※ 취업대상 : 비취업인원(진학자, 입대자, 취업불가능자(수감, 이민, 장기입원 등)을 제외한 수료생

○ 단기과정 훈련실적 취업률 52.4%(3년 평균, 취업대상자 대비 취업률)

- 훈련기간이 짧은 단기과정 특성상 취업률이 다소 낮음

구 분	입학인원 (A)	수료인원 (B)	취업대상 (C)	취업인원 (D)	취업률(%)	
					수료대비 (D/B)	대상대비 (D/C)
계	1,065	1,007	859	467	45.5	52.4
2017년	500	466	370	223	47.9	60.3
2016년	380	361	313	168	46.5	53.7
2015년	185	180	176	76	42.2	43.2

□ 정규과정

(‘18.5.31일 기준 /단위 : 명, %)

과정	학과	정원	지원	입학	중도 탈락	수료	자격 취득	취업 대상	취업		
									인원	비율 (대상)	비율 (수료)
<b>총계</b>		<b>979</b>	<b>2,499</b>	<b>979</b>	<b>102</b>	<b>877</b>	<b>561</b>	<b>705</b>	<b>487</b>	<b>69.1</b>	<b>55.5</b>
주간 1년	<b>소계</b>	44	91	44	7	37	35	29	24	82.8	64.9
	전기계측제어	44	91	44	7	37	35	29	24	82.8	64.9
청년 희망 다들 (1년)	<b>소계</b>	<b>77</b>	<b>122</b>	<b>77</b>	<b>16</b>	<b>61</b>	<b>46</b>	<b>59</b>	<b>42</b>	<b>71.2</b>	<b>68.9</b>
	관광조리	44	70	44	7	37	29	37	26	70.3	70.3
	특수용접	33	52	33	9	24	17	22	16	72.7	66.7
야간 6월 (상)	<b>소계</b>	<b>429</b>	<b>1,156</b>	<b>429</b>	<b>35</b>	<b>394</b>	<b>255</b>	<b>313</b>	<b>222</b>	<b>70.9</b>	<b>56.3</b>
	건물보수	33	140	33	3	30	20	26	22	84.6	73.3
	건축인테리어	44	143	44	1	43	37	31	20	64.5	46.5
	관광조리	44	116	44	3	41	34	37	23	62.2	56.1
	그린카정비	44	95	44	2	42	18	34	21	61.8	50.0
	스마트웹디자인	44	80	44	5	39	18	26	16	61.5	41.0
	에너지진단설비	33	90	33	2	31	27	22	20	90.9	64.5
	웹서버마스터	44	62	44	8	36	18	31	16	51.6	44.4
	의상디자인	33	55	33	2	31	13	24	16	66.7	51.6
	전기공사	44	174	44	2	42	26	33	28	84.8	66.7
	조경관리	33	115	33	3	30	28	24	17	70.8	56.7
	특수용접	33	86	33	4	29	16	25	23	92.0	79.3
야간 6월 (하)	<b>소계</b>	<b>429</b>	<b>1,130</b>	<b>429</b>	<b>44</b>	<b>385</b>	<b>225</b>	<b>304</b>	<b>199</b>	<b>65.5</b>	<b>51.7</b>
	건물보수	33	178	33	3	30	15	23	16	69.6	53.3
	건축인테리어	44	142	44	1	43	38	32	23	71.9	53.5
	관광조리	44	101	44	4	40	24	36	24	66.7	60.0
	그린카정비	44	84	44	2	42	23	38	21	55.3	50.0
	스마트웹디자인	44	63	44	6	38	30	25	12	48.0	31.6
	에너지진단설비	33	82	33	0	33	27	27	24	88.9	72.7
	웹서버마스터	44	59	44	11	33	14	24	12	50.0	36.4
	의상디자인	33	68	33	4	29	11	19	9	47.4	31.0
	전기공사	44	145	44	6	38	14	30	20	66.7	52.6
	조경관리	33	126	33	2	31	19	25	19	76.0	61.3
	특수용접	33	82	33	5	28	10	25	19	76.0	67.9

단기과정

(단위 : 명, %)

구분	학과	정원	지원	입학	중도 탈락	수료	자격 취득	취업 대상	취업		
									인원	비율 (대상)	비율 (수료)
<b>총 계</b>		<b>500</b>	<b>984</b>	<b>500</b>	<b>34</b>	<b>466</b>	<b>362</b>	<b>370</b>	<b>223</b>	<b>60.3</b>	<b>47.9</b>
1기	가구디자인	40	90	40	1	39	37	33	21	63.6	53.8
	건물보수	40	117	40	1	39	24	27	18	66.7	46.2
	글로벌한식	30	77	30	2	28	24	23	14	60.9	50.0
	컴퓨터금형기계	30	47	30	5	25	15	20	15	75.0	60.0
	패션산업디자인	40	75	40	3	37	25	33	22	66.7	59.5
	현대건축시공	40	73	40	1	39	34	35	24	68.6	61.5
	3D프린팅융합디자인	30	51	30	3	27	22	21	14	66.7	51.9
2기	가구디자인	40	69	40	1	39	33	26	13	50.0	33.3
	건물보수	40	88	40	3	37	27	26	14	53.8	37.8
	글로벌한식	30	77	30	0	30	23	26	17	65.4	56.7
	컴퓨터금형기계	30	41	30	3	27	13	26	13	50.0	48.1
	패션산업디자인	40	60	40	7	33	26	29	17	58.6	51.5
	현대건축시공	40	62	40	0	40	36	25	13	52.0	32.5
	3D프린팅융합디자인	30	57	30	4	26	23	20	8	40.0	30.8

공동훈련센터 (고용노동부 국비과정) 실적

○ 양성과정

(단위 : 명, %)

학 과	정원	지원	입학	중도 탈락	수료	자격 취득	취업 대상	취업		
								인원	비율 (대상)	비율 (수료)
<b>계</b>	<b>180</b>	<b>259</b>	<b>226</b>	<b>27</b>	<b>190</b>	<b>-</b>	<b>147</b>	<b>95</b>	<b>64.7%</b>	<b>50.0%</b>
그린자동차정비 (검사)전문가	30	44	30	2	26	-	26	18	69.2%	69.2%
냉동공조설비 제어전문가	30	56	33	6	27	-	27	24	88.9%	88.9%
ICT서버보안 전문가	30	40	30	6	24	-	24	10	41.7%	41.7%
컴퓨터광고그래 픽디자인 양성(상반기)	30	42	30	3	27	-	27	17	63.0%	63.0%
컴퓨터광고그래 픽디자인 양성(하반기)	30	45	31	3	25	-	25	13	52.0%	52.0%
머신러닝을 활용한 빅데이터 분석전문가	30	32	24	6	18	-	18	13	72.2%	72.2%
중장년 ICT과정	수시	100	48	1	43	-	취업대상아님			

○ 향상과정

(단위 : 명, %)

학 과	정원	지원	입학	중도 탈락	수료	자격 취득	취업 대상	취업		
								인원	비율 (대상)	비율 (수료)
계	520	989	766	-	766	-	해당사항 없음			
HMI제어전문가	30	26	18	-	18	-				
IBM시스템활용을 위한 PLC운영관리자	30	28	22	-	22	-				
산업용 발전설비전문가	20	26	13	-	13	-				
자동차기관 진단전문가	30	75	39	-	39	-				
플랜트설비전문가	20	31	16	-	16	-				
건축비계시공실무	15	26	24	-	24	-				
건축방수바탕 처리전문가	15	80	43	-	43	-				
네트워크패킷 분석실무	20	15	4	-	4	-				
디지털편집디자인 [전자책포트폴리오 제작]	15	20	10	-	10	-				
비주얼아이데이션 활용심볼 디자인제작	15	10	6	-	6	-				
여성복실무패턴	20	26	19	-	19	-				
전기내선공사전문가	15	65	40	-	40	-				
조경수목관리실무	15	33	25	-	25	-				
특수용접제관실무	15	45	26	-	26	-				
특수용접판금실무	15	40	33	-	33	-				

## 2. 시설 및 장비 보강

시설 - 5건 271,220천원

(단위 : 천원)

공사명	집행액	비고
계	271,220	
장애인 편의시설 공사	153,052	장애인을 위한 편의시설 공사
특수용접과 지붕 개보수 공사	20,570	특수용접과 지붕 누수로 인한 개보수 공사
냉동공조설비제어전문가과정 컴퓨터실 개보수	77,370	고용노동부 지역산업 맞춤형사업 대응투자금
조경관리과 지붕 누수 공사	14,205	조경관리과 지붕 누수로 인한 개보수 공사
에너지진단설비과 지붕 누수 공사	6,023	에너지진단설비 지붕 누수로 인한 개보수 공사

교육훈련장비 - 74종 1,163점 825,060천원 (단위 : 천원)

학과	수량		집행액	장비내역
	종	점		
계	74	1,163	825,060	
3D프린팅융합디자인	34	540	403,408	빔프로젝트 등 34종
가구디자인	2	3	5,016	소형 선반 등 2종
건물보수	3	4	5,401	자동대패 등 3종
전기계측제어	3	35	88,500	오실로스코프 등 3종
조경관리	3	6	24,749	비디오프로젝터 등 3종
컴퓨터금형기계	1	34	40,800	솔리드웍스
특수용접	5	25	84,100	CO2 용접기 등 5종
패션산업디자인	1	10	12,430	디지털카메라 등 10종
현대건축시공	1	1	2,967	비디오 프로젝트
행정실	5	410	67,935	컴퓨터 등 5종
관광조리과 등 8학과	16	95	89,754	블랜더 등 16종



### 3. 예산 집행 실적

- 2017년도 서울시 위탁금 예산집행현황 (기준일 : `17.12.31/단위 : 천원)

구분	예산액(A)		교부액(B)		집행액(C)		잔액(B-C)	
	금액	%	금액	%	금액	%	금액	%
합 계	5,026,747	100	4,776,012	95	4,581,826	96	194,188	4
민간위탁금(계)	3,900,679	78	3,649,944	94	3,485,546	95	164,400	5
표준훈련비	3,081,836	61	2,958,182	96	2,868,736	97	89,446	3
인건비	1,797,074	36	1,697,027	94	1,607,587	95	89,440	5
기관운영비	730,032	15	710,539	97	710,539	100	-	-
교육훈련비	462,275	9	458,161	99	458,161	100	-	-
시설장비 유지비	92,455	2	92,455	100	92,449	100	6	0
식 사 비	270,963	5	224,652	83	194,432	87	30,220	13
통합관리 시스템유지보수	187,880	4	187,880	100	187,880	100	-	-
훈련수당	300,000	6	135,750	45	105,317	78	30,433	22
예비비	10,000	0	10,000	100	7,892	79	2,109	21
공동훈련센터 대응투자금	50,000	1	50,000	100	50,000	100	-	0
워크숍	-	-	40,000	-	35,320	88	4,680	12
문화활동비	-	-	29,340	-	27,593	94	1,748	6
외국어강좌비	-	-	14,140	-	8,376	59	5,764	41
민간대행사업비(계)	1,126,068	22	1,126,068	100	1,096,280	97	29,788	3
교육훈련장비	850,000	17	850,000	100	825,060	97	24,940	3
시설개보수비	276,068	5	276,068	100	271,220	98	4,848	2

# IV. 2017년 행정사무감사 처리결과

## ■ 총 괄

- 수감결과 지적사항 등 ----- 총 22건
- 조치결과

구	분	계	완 료	추진중	검토중	미반영
계	계	22	21	1	-	-
	시정·처리 요구사항	14	14	-	-	-
	건의 사항	8	7	1	-	-

## 시정 및 처리 요구사항

시정 및 처리 요구사항	조치결과 및 향후추진계획
<p>○ 각 교육원별로 목표치가 있는데 상당부분 차이가 있다. 각 교육원별 특성에 따른 것으로 판단되기는 하지만 상호간의 소통이 없어 생긴 결과이기도 함. 향후 목표치에 대하여 상호간 공유와 소통을 통해 실제적인 목표치를 책정하고 목표치만 있고 결과치가 없는데 다음부터 결과치도 함께 보고하기 바람</p>	<p><input type="checkbox"/> 추진상황 : 추진완료</p> <p><input type="checkbox"/> 추진내용</p> <ul style="list-style-type: none"> <li>○ 연간 교육훈련 목표치는 기술교육원별 전년 목표치 달성도와 전국평균(노동부고시) 등을 고려하여 서울시 기술교육원 종합운영 계획에 반영하고 있으며, 각 기술교육원은 목표 달성을 위해 매월 서울시에 훈련실적을 보고하고 있음</li> </ul> <p><input type="checkbox"/> 향후계획</p> <ul style="list-style-type: none"> <li>○ 기술교육원간 상호 소통 회의를 통해 목표치에 관한 편차를 줄이고 목표치 달성을 위해 노력하겠음</li> </ul>

시정 및 처리 요구사항	조치결과 및 향후추진계획
<p>○ 중도탈락율의 경우 학과 별 편차 심하다. 최소화 시키되 그 교수가 문제던가 학과가 필요치 않는 상황이던지 둘 중 하나라고 생각됨. 원인을 파악하고 각종 지표를 참조하여 수요가 없을 경우 학과를 폐지 또는 신설토록 조치하기 바람</p>	<p><input type="checkbox"/> 추진상황 : 추진완료</p> <p><input type="checkbox"/> 추진내용</p> <ul style="list-style-type: none"> <li>○ 2018년부터는 중도탈락율을 방지하기 위해 교육원별로 일부 학과에 대해 예치환불제를 시범 운영</li> </ul> <p><input type="checkbox"/> 향후계획</p> <ul style="list-style-type: none"> <li>○ 중도탈락의 원인을 분석하여 근본적인 해결책을 통한 중도탈락율 하락을 위해 노력하겠음.</li> </ul>
<p>○ 일부 교육원의 경우 정원 대비 더 뽑은 곳이 있다. 이것은 탈락을 대비하여 더 뽑는 것은 상황인데 정원보다 더 뽑을 경우 초과교육으로 문제가 생길 수도 있음. 정원은 적정 교육인원임을 감안 탈락을 고려하여 더 뽑는 규정은 개선할 필요가 있음</p>	<p><input type="checkbox"/> 추진상황 : 추진완료</p> <p><input type="checkbox"/> 추진내용</p> <ul style="list-style-type: none"> <li>○ 2018년 상반기부터 정원에 맞게 인원 선발하고 10% 추가 모집은 하지 않음</li> </ul> <p><input type="checkbox"/> 향후계획</p> <ul style="list-style-type: none"> <li>○ 정원초과 없이 100% 정원으로 학과 운영하고 차후에도 통합운영위원회에서 국가직무능력표준(NCS)기준에 맞춘 정원으로 지속적으로 축소 예정</li> </ul>

시정 및 처리 요구사항	조치결과 및 향후추진계획
<p>○ 유지취업을 즉, 2년이상 지속적인 취업상태가 취업률의 질에 있어 중요한 부분임. 단순히 취업률을 조사하는 것이 아닌 취업 후 지속적인 취업상태 유지에 대하여 취업한 인원을 대상으로 다시 최소 2년 후에 조사될 수 있도록 하고 이러한 유지취업을 높일 수 있도록 노력해주시기 바람</p>	<p><input type="checkbox"/> 추진상황 : 추진완료</p> <p><input type="checkbox"/> 추진내용</p> <ul style="list-style-type: none"> <li>○ 2년간의 취업유지를 확인하기 위한 사후조사 실시</li> <li>○ 2017년도 수료생부터 6개월 주기로 2년간 사후관리를 진행하고 있음</li> </ul> <p><input type="checkbox"/> 향후계획</p> <ul style="list-style-type: none"> <li>○ 청년 내일 채용공제사업 등 연계하여 취업률 향상 및 교육생 장기근로를 유지하도록 노력하겠음</li> <li>○ 상시 업체 방문을 통해 취업생을 격려하고 취업실태를 파악하여 퇴직을 사전에 예방하도록 하겠음</li> <li>○ 교육생들을 대상으로 교육 기간 중 취업교육 실시.</li> <li>○ 사후관리 정기적 실시하여 취업현황 파악.</li> </ul>
<p>○ 기술교육원의 식대 단가를 최소 서울시청 공무원 수준(3,500원)으로 인상 추진 바람</p>	<p><input type="checkbox"/> 추진상황 : 추진완료</p> <p><input type="checkbox"/> 추진내용</p> <ul style="list-style-type: none"> <li>○ 2018년부터 식비를 3,300원에서 3,500원(6.1%)으로 인상하여 편성</li> </ul>
<p>○ 교수에 대한 처우가 좋아야 교육의 질이 높아짐. 기술교육원에서 방안을 마련할 것. 서울시에서도 인건비를 지원하면 좋겠으나 어렵다면 현실적으로 지원방안 모색 바람.</p>	<p><input type="checkbox"/> 추진상황 : 추진완료</p> <p><input type="checkbox"/> 추진내용</p> <ul style="list-style-type: none"> <li>○ 직원 복지(처우)를 위한 다양한 지원 실시 <ul style="list-style-type: none"> <li>- 복지비용 지원, 직원 무료 건강검진, 생일자 축하행사 등</li> </ul> </li> <li>○ 교직원해외연수를 통한 해외 우량 직업훈련시설 견학기회 제공</li> </ul> <p><input type="checkbox"/> 향후계획</p> <ul style="list-style-type: none"> <li>○ 인건비 지원과 관련된 현실적인 방안을 꾸준히 모색</li> </ul>

시정 및 처리 요구사항	조치결과 및 향후추진계획															
<p>○ 중도탈락률이 20%로 유지되고 있는데 이는 상당부분 교육비가 전액무료이기 때문이라고 생각됨. 교육원에서 교육을 받고 싶지만 지원율이 높아 혜택을 받지 못하는 사람이 많은만큼 이 부분은 더욱 철저한 관리가 필요함. 조례가 개정되어 교육훈련비 예치제를 실시하고 있는데 잘 운영하여 중도탈락률을 낮출 수 있도록 해주기 바람</p>	<p><input type="checkbox"/> 추진상황 : 추진완료</p> <p><input type="checkbox"/> 추진내용</p> <ul style="list-style-type: none"> <li>○ 중도탈락자비율, 취업률 및 모집률이 높은 학과를 선정하여 교육훈련비 예치환불제 실시로 중도탈락률 최소화 추진</li> </ul> <table border="1" data-bbox="646 698 1465 1120"> <thead> <tr> <th data-bbox="646 698 805 788">구 분</th> <th data-bbox="805 698 1201 788">'18년 시범운영 대상학과</th> <th data-bbox="1201 698 1465 788">예치금액(원)</th> </tr> </thead> <tbody> <tr> <td data-bbox="646 788 805 869">동 부</td> <td data-bbox="805 788 1201 869">건물보수과</td> <td data-bbox="1201 788 1465 869">200,000</td> </tr> <tr> <td data-bbox="646 869 805 947">중 부</td> <td data-bbox="805 869 1201 947">인터넷쇼핑몰창업자</td> <td data-bbox="1201 869 1465 947">130,000</td> </tr> <tr> <td data-bbox="646 947 805 1025">북 부</td> <td data-bbox="805 947 1201 1025">실내인테리어</td> <td data-bbox="1201 947 1465 1025">200,000</td> </tr> <tr> <td data-bbox="646 1025 805 1120">남 부</td> <td data-bbox="805 1025 1201 1120">바리스타과 건물보수과</td> <td data-bbox="1201 1025 1465 1120">200,000</td> </tr> </tbody> </table> <p><input type="checkbox"/> 향후계획</p> <ul style="list-style-type: none"> <li>○ 2018년도 예치 환불제를 시범 도입 후 성과평가를 통해 확대여부 검토</li> </ul>	구 분	'18년 시범운영 대상학과	예치금액(원)	동 부	건물보수과	200,000	중 부	인터넷쇼핑몰창업자	130,000	북 부	실내인테리어	200,000	남 부	바리스타과 건물보수과	200,000
구 분	'18년 시범운영 대상학과	예치금액(원)														
동 부	건물보수과	200,000														
중 부	인터넷쇼핑몰창업자	130,000														
북 부	실내인테리어	200,000														
남 부	바리스타과 건물보수과	200,000														

시정 및 처리 요구사항	조치결과 및 향후추진계획
<p>○ 교수에게 성과평가 지표로 기업체와 협약 약정 숫자만 늘리면 성과가 나오지 않음. 취업률 제고를 위해 약정업체 숫자보다는 취업과 연계된 방향으로 추진 바람</p>	<p><input type="checkbox"/> 추진상황 : 추진완료</p> <p><input type="checkbox"/> 추진내용</p> <ul style="list-style-type: none"> <li>○ 2017년 맞춤형채 대상 “취업페스티벌” 실시 <ul style="list-style-type: none"> <li>- 업체 면접, 이력서자기소개서작성 교육, 명장 특강 등 실시</li> <li>- 업체 사전 면접으로 취업처 확보 및 교육생 취업생 동기부여</li> </ul> </li> <li>○ 2017년도에 원장을 위원장으로 하는 취업 및 사후지도 강화위원회를 구성하여 맞춤형채업체와 취업연계 강화 방안을 마련함</li> </ul> <p><input type="checkbox"/> 향후계획</p> <ul style="list-style-type: none"> <li>○ 우수 맞춤형채 발굴 후 상시적인 교류시스템을 마련하여 상호협력 체계를 구축하겠음 <ul style="list-style-type: none"> <li>- 현장실습 참여, 업체 향상훈련 실시, 구인수요 발생 시 우선 채용을 위한 MOU체결 등</li> </ul> </li> <li>○ 2018년 맞춤형채 견학 및 특강 상반기 실시 예정 <ul style="list-style-type: none"> <li>- 학과별 실시하여 전공현장실무능력 강화</li> </ul> </li> </ul>

시정 및 처리 요구사항	조치결과 및 향후추진계획
<p>○ 4개 기술교육원 중도탈락자가 최근 3년간 10%를 유지하고 있는데 이를 개선하기 위한 방안으로 동아리 활동과 같은 다양한 프로그램 운영과 주기적 상담을 통한 방법과 다양한 연령대의 학생들이 모여 있는 만큼 커리큘럼을 융통성 있고 유연하게 조정해 중도 탈락율을 낮출 수 있도록 접근 방안을 모색할 필요가 있음</p>	<p><input type="checkbox"/> 추진상황 : 추진완료</p> <p><input type="checkbox"/> 추진내용</p> <ul style="list-style-type: none"> <li>○ 중도탈락을 예방하기 위한 다양한 인문학 특강 실시 <ul style="list-style-type: none"> <li>- 의지부족 등의 이유로 인한 중도탈락을 예방하기 위한 다양한 인문학 특강을 실시하여 취업에 대한 동기부여와 기술에 대한 필요성 강조</li> </ul> </li> <li>○ 다양한 연령대의 학생들을 위한 문화활동 프로그램을 실시하여 교육원 생활에 만족감 제고</li> <li>○ 선발 시 심층 면접 실시로 우수 인재 확보</li> <li>○ 개인별 수시 상담(교수, 커리어코치 등)을 강화하고, 다양한 동아리 활동 및 프로그램 진행</li> </ul> <p><input type="checkbox"/> 향후계획</p> <ul style="list-style-type: none"> <li>○ 지속적으로 인문학 특강과 다양한 교육생을 위한 프로그램을 실시하여 중도탈락 예방</li> <li>○ 생계곤란으로 인한 중도탈락자의 구제를 위한 지속적인 방안모색</li> </ul>
<p>○ 매년 교육생들이 안전하게 교육받을 수 있도록 내구연한 지난 거 교체하라고 했고 교육원에서는 하겠다고 답변을 했으나 제대로 이행되지 않는 거 같음. 해마다 지적하고 그냥 넘어가는 상황을 방지할 수 있도록 즉각 내구 연한이 지난 현황을 정확히 파악하여 보고해 주기 바람</p>	<p><input type="checkbox"/> 추진상황 : 추진완료</p> <p><input type="checkbox"/> 추진내용</p> <ul style="list-style-type: none"> <li>○ 정기 재물조사는 2년 단위로 실시하여 물품 관리상황을 지도·감독하고 있으며 기술교육원이 불필요하다고 선정한 물품에 대해서는 적법절차에 따라 불용, 매각, 소요조회를 통한 관리전환 등을 실시하고 있음.</li> </ul> <p><input type="checkbox"/> 향후계획</p> <ul style="list-style-type: none"> <li>○ 2018년 하반기에 정기재물조사를 실시계획이며 내구연한 및 상태를 지속적으로 점검 관리</li> <li>○ 내구연한이 지난 노후 훈련장비는 교체구입토록 조치</li> </ul>

시정 및 처리 요구사항	조치결과 및 향후추진계획
<p>○ 운영위원회의 경우 남부 교육원은 1년에 한번만 운영하였음. 또한 동부 교육원은 회의록이 부실하고 북부는 참석 불참 현황이 없음. 향후 운영 위원회를 정상적으로 운영하고 회의록을 충분히 작성하기 바람</p>	<p><input type="checkbox"/> 추진상황 : 추진완료</p> <p><input type="checkbox"/> 추진내용</p> <ul style="list-style-type: none"> <li>○ 위원회에 대한 부실한 회의록 보완, 작성(운영위원 명단, 참석여부 등)</li> </ul> <p><input type="checkbox"/> 향후계획</p> <ul style="list-style-type: none"> <li>○ 위원회 회의록 회의록을 충실하게 작성하는 등 교육원 발전을 도모하겠음</li> </ul>
<p>○ 기술교육원별로 성과급을 지급하는 곳과 아닌 곳이 있음. 같은 업무를 하고 있음을 감안 동일성 있게 지급될 수 있도록 방안을 검토하기 바람</p>	<p><input type="checkbox"/> 추진상황 : 추진완료</p> <p><input type="checkbox"/> 추진내용</p> <ul style="list-style-type: none"> <li>○ 통합운영위원회를 통한 성과급 지급기준 통일 <ul style="list-style-type: none"> <li>- 표준훈련비의 3%이내에서 성과급 지급</li> <li>- 2018년 상, 하반기 연2회 지급</li> </ul> </li> </ul>



시정 및 처리 요구사항	조치결과 및 향후추진계획
<p>○ 중도 탈락율에 대하여 제고하라고 지적이 완료라고 제출되었음 또한 무단결석 세분화 하겠다고 했는데 그대로임. 직장문제로 중도탈락 남부는 없고, 북부25명, 동부20% 차이가 있으며 무단결석은 동부9% 중부41% 차이가 큼. 같은 시스템인데 차이가 많고. 생계곤란 중부는 없고 남부 28%임. 결론적으로 사유를 잘 분석하는 것이 매우 중요하다고 생각됨. 쌓이면 빅데이터로 활용할 수 있음. 협의체 통하여 무단결석 항목에 대하여 근본 원인인 생계인지 건강인지 적성에 안 맞는 지 통일을 하여서 데이터를 만들기 바람</p>	<p><input type="checkbox"/> 추진상황 : 추진완료</p> <p><input type="checkbox"/> 추진내용</p> <ul style="list-style-type: none"> <li>○ 중도탈락의 원인에 관한 부분을 상세히 조사하고 기재 <ul style="list-style-type: none"> <li>- 무단결석에 관한 원인을 세분화하고 중도탈락의 원인에 관한 상세내역을 데이터화 하여 근본적인 원인 파악</li> </ul> </li> </ul> <p><input type="checkbox"/> 향후계획</p> <ul style="list-style-type: none"> <li>○ 중도탈락 사유 분석 시 무단결석에 대한 항목도 세분화하여 자료 제출 및 보고 <ul style="list-style-type: none"> <li>- 무단결석에 따른 중도탈락 시 사유 세부항목 분석: 생계곤란, 가정사정, 건강문제, 부적응, 진로변경</li> </ul> </li> <li>○ 2018학년도부터 중도탈락 사유 분석을 세분화하여 분석한 자료를 중도탈락 방지를 위한 데이터로 활용</li> </ul>

시정 및 처리 요구사항	조치결과 및 향후추진계획
<p>○ 군입대로 중도탈락하는 경우가 있음. 자격증 취득은 응시접수 원서만 내면 군입대 연기 가능함을 고려. 수료를 하고 싶은데 영장이 나온 경우 자세히 안내를 해주고 만약 법령 개정이 필요하면 서울시와 협의. 관심을 가지고 서울시와 협의하여 원하지 않게 군입대로 중도탈락하는 경우가 없도록 조치하기 바람</p>	<p>□ 추진상황 : 추진완료</p> <p>□ 추진내용</p> <ul style="list-style-type: none"> <li>○ 입대연기가 가능하다는 부분을 군입대로 중도탈락 하려는 교육생에게 충분히 안내하여 중도탈락 예방</li> <li>○ 모집 홍보 및 신입생 OT시 병역 연기 가능하다 공지하고 있으며, 재학생 문의 시 수료 후 군입대하도록 권유하고 있음</li> </ul> <p>□ 향후계획</p> <ul style="list-style-type: none"> <li>○ 주기적인 상담을 통해 군입대로 고민하는 교육생에 대한 입대연기 방법 및 입대연기의 필요성 강조</li> <li>○ 모집요강과 입학시 적응교육 시간에 내용을 강화하여 입영연기를 선택할 수 있도록 지도 강화하겠음</li> </ul>

## 건의사항

건의사항	조치결과
<p>○ 동부교육원의 경우 성희롱 예방교육을 많이 하는데 다른 원은 기록이 없음. 무지로 인한 실수가 없도록 성희롱 예방교육을 포함하여 상시적인 생활교육을 많이 실시하기 바람</p>	<p><input type="checkbox"/> 추진상황 : 추진완료</p> <p><input type="checkbox"/> 추진내용</p> <ul style="list-style-type: none"> <li>○ 기술교육원 직원 및 훈련생들이 안심하고 근무하고 훈련에 종사할 수 있도록 기술교육원별 정기적인 성희롱 예방 교육을 실시하고 있으며</li> <li>○ 기술교육원 취업규칙을 재정비하여 성희롱예방교육을 명문화 하였음</li> </ul> <p>※ 동부기술교육원 직원 성희롱 예방교육 연2회 실시('18.6.27.~)</p>
<p>○ 교육생 노동인권교육이 필요하다고 판단됨 노사 관계가 나빠지는 것은 소통의 문제로 노동자의 권리 의무 책임에 대하여 취업 전 기술교육원에서 교육하는 것이 필요할 것으로 판단됨. 노동권리장전 등을 기술교육원 배포하여 교육이 잘 진행될 수 있도록 노력해주기 바람</p>	<p><input type="checkbox"/> 추진상황 : 추진완료</p> <p><input type="checkbox"/> 추진내용</p> <ul style="list-style-type: none"> <li>○ 서울노동권익센터와 연계하여 노동인권교육을 교육생 및 교직원을 대상으로 실시 중에 있음</li> <li>○ 노동권리장전을 배부받아 교육생들에게 배포             <ul style="list-style-type: none"> <li>- 휴게실 등 노동권리장전을 비치하여 자유롭게 구독</li> </ul> </li> <li>○ 2018년 서울노동권익센터와 연계하여 상.하반기 2회 실시</li> </ul>

건의사항	조치결과
<p>○ 서울시와 긴밀히 상의하여 훈련생들이 좀더 좋은 직장에 취업할 수 있도록 해야할 것임. 조리학과 학생들을 푸드트럭 창업으로 연계하는 등 노력 필요</p>	<p><input type="checkbox"/> 추진상황 : 추진완료</p> <p><input type="checkbox"/> 추진내용</p> <ul style="list-style-type: none"> <li>○ 교육생을 대상으로 창업교육 실시(6/14~6/15) <ul style="list-style-type: none"> <li>- 학과 수업 중에도 창업에 관심있는 학생을 대상으로 관련 내용 상담 및 교육 실시</li> </ul> </li> <li>○ 서울신용보증재단과 연계하여 예비창업자를 위한 창업 및 SNS마케팅 교육 실시</li> <li>○ 교육원내 유희 부지를 활용하여 푸드트럭 영업에 활용(동부, 중부, 남부)</li> </ul> <p><input type="checkbox"/> 향후계획</p> <ul style="list-style-type: none"> <li>○ 조리학과 교육생만을 대상으로 외식창업특강 실시예정(12/6~7)</li> <li>○ 훈련생들이 우수업체에 취업할 수 있도록 더욱 많은 서비스를 제공하고, 창업희망자에게는 교육을 통하여 창업으로 연계되도록 노력하겠음</li> </ul>

건의사항	조치결과
<p>○ 작년 행감 때 제출했던 최근 3년 간 취업률 자료의 수치와 올해 제출한 자료의 수치가 다름. 전년도 취업률 산정 기준(4대 보험이 되는 직장)이 달라져서 취업률이 낮아진 건 이해하는데 올해 자료도 같은 기준이 적용이 되었을텐데 작년과 겹치는 연도의 취업률 수치도 다름. 이는 성실한 자료제출로 보기 어려워 제대로 된 행정감사를 실시할 수 없음. 제출한 다른 자료의 신뢰성도 담보할 수 없음. 교육생들의 취업률이 기술교육원의 성과 중 큰 부분을 차지하는 만큼 철저한 관리와 자료제출 요망</p>	<p><input type="checkbox"/> 추진상황 : 추진완료</p> <p><input type="checkbox"/> 추진내용</p> <ul style="list-style-type: none"> <li>○ 제출한 자료의 수치가 다른 것은 전년도 실적의 경우 제출 기준일 실적이 완료되지 않고 진행 중인 수치여서 차이가 발생되었음</li> </ul> <p><input type="checkbox"/> 향후계획</p> <ul style="list-style-type: none"> <li>○ 취업률 등 수치와 관련된 자료 제출 시 신뢰성이 담보될 수 있도록 자료작성에 만전을 기하도록 하겠음</li> </ul>

건의사항	조치결과
<p>○ 보유장비 내구연한에 대해 지난번 행정사무 감사에도 지적한바 있음. 내구연한이 20년 이상 경과한 장비가 동부에 많은데 안전에 문제가 있다고 봄. 특히 LPG가스통 등 안전과 밀접한 관계가 있는 장비는 철저한 관리가 필요함. 서울시와 협의 위험요인 있는 것은 예산 반영하여 교체하기 바람</p>	<p><input type="checkbox"/> 추진상황 : 추진완료</p> <p><input type="checkbox"/> 추진내용</p> <ul style="list-style-type: none"> <li>○ 2년마다 정기 재물조사 및 수시 재물조사를 통해 장비에 대한 전수조사 실시하여 내구연한이 경과한 장비를 불용처분 하고 있음</li> <li>○ 교육생 안전에 위험요소가 많은 내용연수가 초과된 노후장비에 대하여 매년 사업계획을 수립하여 신규 장비로 교체하고 있음</li> </ul> <p><input type="checkbox"/> 향후계획</p> <ul style="list-style-type: none"> <li>○ 내구연한 경과장비는 정기재물조사 후 불용처리예정이며 예산을 확보하여 순차적으로 교체할 예정임</li> </ul>
<p>○ 안전사고 관리분야에 큰 사고는 없었으나 부주의에 의한 안전사고가 있음. 또한 향후 자료 제출시에는 손가락부상으로 통칭 하지 말고 좀 더 구체적으로 부상 내용을 기재 제출바람</p>	<p><input type="checkbox"/> 추진상황 : 추진완료</p> <p><input type="checkbox"/> 추진내용</p> <ul style="list-style-type: none"> <li>○ 교육생 및 안전사고 예방을 위한 안전교육을 강화하고 사고 발생시 신속히 조치</li> <li>○ 교육생들의 안전사고 발생건수 보고 시 의사 소견서 또는 진단서를 근거로 병명 기록</li> </ul> <p><input type="checkbox"/> 향후계획</p> <ul style="list-style-type: none"> <li>○ 자료 제출 시 부상에 관한 상세한 내용을 기재하겠음</li> <li>○ 칼에 손가락을 베이거나 재봉기 바늘이 손가락을 관통해 생긴 부상이 많으므로 손가락 부상으로 통칭하여 정리하였으나 향후 구체적으로 부상내용 기입하겠음</li> </ul>

건의사항	조치결과
<p>○ 통합운영위원회 여성비율이 16%로 낮고 기술교육원별 운영위원회의 경우 동부 42% 중부 20% 북부 20% 남부 30%로 여성비율이 낮다. 최소 40프로 이상이 되도록 노력할 것. 특히 동부기술교육원은 산학협력위원회, 발전위원회 등 위원회로 취업률 제고를 위해 여성비율 높여주기 바람</p>	<p><input type="checkbox"/> 추진상황 : 추진중</p> <p><input type="checkbox"/> 추진내용</p> <ul style="list-style-type: none"> <li>○ 운영위원회 신규 위원 위촉 시 기술교육원과 연관 있는 여성위원 위촉을 통해 여성비율 제고 추진</li> </ul> <p><input type="checkbox"/> 향후계획</p> <ul style="list-style-type: none"> <li>○ 위원회(통합운영위원회, 발전위원회 등) 신규위원 위촉 시 여성위원 위촉</li> </ul>
<p>○ 기술교육원 거주지 인근 지역별로 많이 있음. 마포, 서대문, 은평 등 서북권에는 기술교육원이 없는데, 효용성이 높다면 장기적으로 서부에 설치할 필요가 있음. 상대적 기회를 누릴 수 있도록 원장님 차원에서 논의해서 서울시에 건의해보기 바람</p>	<p><input type="checkbox"/> 추진상황 : 추진완료</p> <p><input type="checkbox"/> 추진내용</p> <ul style="list-style-type: none"> <li>○ 지원자가 거주지에서 접근이 용이한 위치의 기술교육원으로 지원하는 것은 사실임, 현재 서북권 거주자는 그나마 가까운 중부기술교육원으로 지원하는 실정이며, 보다 많은 시민들의 편의와 기회제공 측면에서도 서북권 기술교육원 설치는 긍정적임.</li> <li>○ 다만, 기술교육원 설립은 많은 예산과 준비가 필요하며, 지역주민의견 수렴, 타당성 조사 등 장기적인 검토가 필요함.</li> </ul>