

제321회 시의회 정례회  
기획경제위원회  
2023. 11. 10.(금)



세계 최고의 소기업·소상공인 종합지원 디지털 플랫폼 기관

# 업 무 보 고

# I. 일반 현황

1. 설립목적 및 업무개요
2. 조직 및 인원현황
3. 주요 업무
4. 업무수행 준칙

# 1 설립목적 및 업무개요

## □ 설립 목적 (근거법: 지역신용보증재단법)

- 담보력이 부족한 서울시 소재 소기업·소상공인 등의 채무를 보증함으로써 자금유통을 원활히 하여 서울경제 활성화 및 서민복지 증진에 기여

## □ 연 혁

- 1999년 6월: 서울신용보증조합 설립 (서울특별시 조례)
- 2000년 3월: 서울신용보증재단으로 전환 (지역신용보증재단법 시행)
- 2009년 12월: 중소기업 금융지원상 수상 (대통령 기관표창)
- 2019년 10월: 소상공인대회 우수단체 대통령 표창 (중소벤처기업부)
- 2019년 12월: 청렴도 평가 1등급 획득 (국민권익위)
- 2020년 10월: 포용금융 우수기관 표창 (금융위원회)
- 2021년 3월: 일자리 정책추진 우수기관 표창 (행정안전부)
- 2022년 9월: 전통시장 및 상점가 활성화 유공 표창 (행정안전부)
- 2023년 10월: 금융발전 유공(포용금융부문) 표창 (대통령 기관표창)

## □ 주요 기능

- 담보력이 부족한 소상공인 등에게 제도권 금융회사 이용기회 확대
- 금융과 경영 종합지원으로 기업 성장에 의한 양질의 일자리 창출
- 저소득자 등 경제적 약자층에 대한 사회안전망 역할 수행

## □ 주요 업무

### ○ 고유업무

- 신용보증 지원, 구상권 관리, 기본재산 관리, 경영지도

### ○ 대행업무

- 서울시 중소기업육성자금 지원 ('03. 4월 수탁, '19. 1월 대행업무로 전환)
- 서울시 소상공인 종합지원사업 ('06. 4월 수탁, '22. 8월 대행업무로 전환)
- 서울시 소상공인 고용보험 가입지원 사업 ('20. 1월)
- 서울시 청년 골목창업 지원사업 ('22. 2월)
- 로컬브랜드 상권 육성사업 ('22. 3월)
- 골목상권 활성화 지원사업 ('23. 2월)

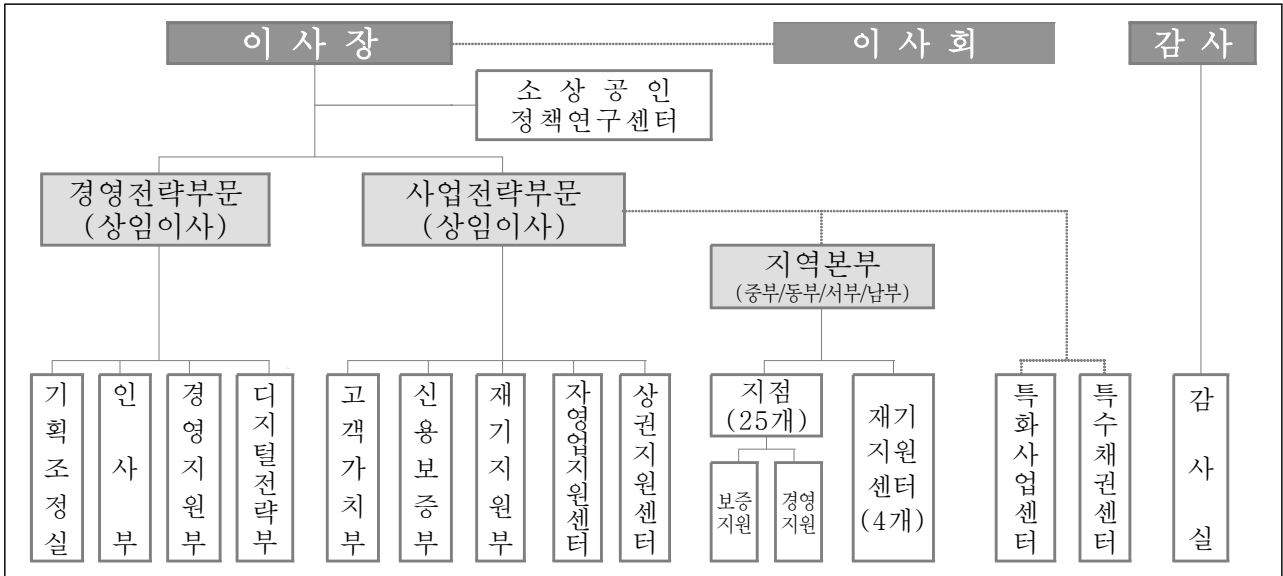
### ○ 수탁업무

- 서울 글로벌 바이오메디컬 신성장동력 투자펀드 관리 ('10. 5월)

## 2

## 조직 및 인원현황 (‘23. 09. 30. 기준)

□ 조직: 2부문 2실 6부 3센터/4지역본부 25지점 6센터



□ 인원: 현원 648명

구분	임원	정규직	기간제 근로자	총 현원
인원 (여성)	3 (1)	468 (202)	177 (19)	648 (222)

□ 지점 분포현황



## 3 주요 업무

### 고유업무

#### □ 신용보증 지원

- 서울특별시 소재 소기업·소상공인의 신용을 평가하여 자금을 대출받을 수 있도록 채무에 대해 보증
- 신용보증 지원한도 : (기본재산 + 이월이익금)의 15배

#### □ 구상권 관리

- 신용보증기업이 부실화된 경우 재단이 채무자를 대신하여 금융회사에 보증채무를 이행함으로써 발생한 구상권의 관리 및 회수
- 채무자별 맞춤형 재기지원 : 분할상환, 상환유예, 원금감면, 매각·소각

#### □ 기본재산 관리

- 신용보증의 재원인 서울시·정부·금융회사 등의 출연금을 금융회사 등에 예치, 운영하여 신용보증 운용배수<sup>1)</sup>를 안정적으로 유지, 관리
- 출연금 조성, 여유자금 운영, 재무 건전성 제고

#### □ 경영지도

- 서울특별시 소재 소기업·소상공인에게 경영에 필요한 창업 및 경영개선 컨설팅, 현장지도, 다양한 정보제공 등으로 안정적인 경영활동 지원
- 성공 창업자 양성, 생애주기별 맞춤형 종합지원

1) 신용보증 운용배수 : 보증잔액 / (기본재산 + 이월이익금)

## 대행업무

### □ 서울특별시 중소기업육성자금 지원

- 서울시 중소기업육성자금(운전, 시설) 지원 대상에 대한 융자심사를 통한 장기저리의 서울시 자금 지원
- 신용보증과 동시 지원하여 담보, 고금리 문제 해소 및 경영 안정화 기여

### □ 서울특별시 소상공인 종합지원

- 소상공인 교육, 현장 멘토링, 창업컨설팅, 자영업클리닉, 위기 소상공인 조기발굴 및 선제지원, 중장년 소상공인 디지털 전환, 소상공인 사업재기 및 안전한 폐업지원 등 생애주기별 맞춤형 종합 지원

### □ 서울특별시 소상공인 고용보험 가입 지원

- 서울시 소재 자영업자 중 고용보험에 가입한 1인 사업자의 고용보험료 지원

### □ 서울시 청년 골목창업 지원

- 도전적·창의적 청년창업가 집중 육성을 통한 침체된 상권 활성화 지원

### □ 로컬브랜드 상권 육성

- 서울시 소재 골목상권 활성화를 위해 로컬브랜드 상권 육성 지원

### □ 골목상권 활성화 지원

- 서울시 소재 소규모 골목상권의 자생력 강화를 위한 상권단위 종합지원

## 수탁업무

### □ 서울 글로벌 바이오메디컬 신성장동력 투자펀드 관리

- '서울시 바이오메디컬 투자펀드 업무수탁 협약(2010.5.)'에 의거, 유망 바이오메디컬 헬스케어 기업에 안정적인 장기투자·자금지원을 위한 펀드의 전문적·효율적 관리

## 4

## 업무수행 준칙

구 분	관 련 법 규	수행준칙내용
설립	법 제9조	중소벤처기업부장관의 인가, 승인
정관, 업무방법서 변경	법 제10조, 제18조 조례 제7조 정관 제5조	중소벤처기업부장관 승인 - 정관: 서울특별시장 및 서울특별시의회 사전보고 - 업무방법서: 서울특별시장 사전보고
임원의 임명	법 제15조 조례 제8조  지방출자출연법 제27조 서울시출자출연조례 제7조, 제8조  정관 제7조, 제9조	이사장 - 임원추천위원회 및 이사회 추천으로 서울특별시장이 임명 - 이사장 유고시 상임이사중 직제순에 의해 직무대행  감 사 - 중소벤처기업부장관과 협의, 서울특별시장이 임명  당연직 이사 - 서울특별시장이 지명하는 소속직원 1인 - 중소벤처기업부장관이 지명하는 소속직원 1인  선임직 이사 - 5인 이내, 임원추천위원회 추천 및 이사장 제청으로 서울특별시장이 임명
부수업무 승인	법 제17조, 제40조 법시행령 제25조 조례 제9조	주요업무에 부수되는 업무, 중소벤처기업부장관의 승인사항이나 서울특별시장에게 위임가능
업무계획	법 제22조 정관 제26조	서울특별시장과 중소벤처기업부장관에게 제출
예산, 결산	법 제30조 법시행령 제25조 조례 제11조, 제12조 서울시출자출연조례 제22조의2 정관 제30조	예산: 서울특별시장의 승인 (중소벤처기업부장관 위임사항) 서울특별시의회에 제출 결산: 서울특별시장에게 제출 서울특별시의회에 제출
지도감독 부서	-	서울특별시: 노동공정상생정책관 소상공인담당관 중소벤처기업부: 중소기업정책실 글로벌성장정책관 기업금융과

\* 법은 '지역신용보증재단법'을, 법시행령은 '지역신용보증재단법 시행령'을, 조례는 '서울특별시 서울신용보증재단 설립 및 운영에 관한 조례'를, 정관은 재단 정관을 지칭한 것임.

\*\* 이 외 재단 운영과 관련된 제반사항은 '지방자치단체 출자·출연 기관의 운영에 관한 법률 (2020.12.10. 시행, '지방출자출연법'이라 지칭)'의 적용을 받음.

## Ⅱ. 2023년 경영목표 및 추진실적

1. 경영목표 및 전략체계

2. 추진전략별 세부 추진실적



# 1. 경영목표 및 전략체계

# 2023년 경영목표 및 전략체계

미션

서울경제 활성화와 서민복리 증진 기여

비전

세계 최고의 소기업·소상공인 종합지원 디지털 플랫폼 기관

핵심  
가치

고객존중

도전혁신

전문역량

청렴신뢰

경영  
방침

고객과 함께 미래를 연결하는 경영

경영  
목표

기업 경쟁력 강화  
정책보증 6,000억원

디지털 혁신  
비대면보증 40%

ESG 경영  
ESG얼라이언스 25개

지속가능경영  
운용배수 12배 이내

추진  
전략

## 【 전략 목표 】

## 【 전략 과제 】

1

기업 경쟁력 강화와  
상 권 육 성

1-1. 위기 소상공인 선제지원 및 역량강화  
1-2. 활력 넘치는 서울 상권 조성

2

경 영 전 반 의  
디 지 털 전 환

2-1. 디지털 전환으로 고객경험(CX) 혁신  
2-2. 스마트워크 환경으로 일하는 방식 혁신

3

E S G 관 점 의  
사 회 적 가 치 실 현

3-1. 다함께 하는 ESG 경영  
3-2. 약자와의 동행 위한 포용적 종합지원

4

지 속 가 능  
경 영 체 계 구 축

4-1. 고객 저변 확대 및 위기대응 강화  
4-2. 경영인프라 선진화

## 2. 추진전략별 세부 추진실적

- ① 기업 경쟁력 강화와 상권 육성
- ② 경영 전반의 디지털 전환
- ③ ESG 관점의 사회적 가치 실현
- ④ 지속가능 경영체계 구축

# 1 기업 경쟁력 강화와 상권 육성

소기업·소상공인의 경영위기 극복을 지원하고, 무너진 골목상권 부활을 위한 지역 단위 골목상권 육성을 통해 서울경제 활력 증진 및 상권 경쟁력 제고

## □ 추진방향

- 3高(금리, 물가, 환율) 민생위기 극복을 위한 소상공인 선제적 종합지원
- 코로나 이후 침체된 지역 상권의 활성화를 통한 상권 경쟁력 강화

## □ 추진실적 ('23.9월말)

- 경영위기 소상공인을 조기 발굴, 금융 및 경영 종합 패키지 지원 실시
  - 경영위기 징후기업을 자체 발굴하여 서울형 사전 채무조정 등 금융지원뿐만 아니라 경영개선 컨설팅, 솔루션 이행 지원 등의 비금융지원까지 종합 제공

위기 소상공인 진단	① 금융지원	② 비금융 지원	
	서울형 사전 채무조정	경영개선 컨설팅	솔루션 이행 지원
경영위기 징후기업 사전 분석·선정	▶ 상환기간 연장 및 보증료 전액 면제, 대환대출(안심금리자금)	+	컨설팅 지원 (최대 4회)
			온라인 판촉·홍보, 디자인 개선 등 지원

- (금융지원) 5,686건, 1,592억원, (비금융지원) 997건 지원 완료

- 지역 일자리 창출을 위해 고용 유발효과가 큰 기업을 집중 지원

구 분	지원 보증상품	지원실적
혁 신 기 업	미래 유망기업 성장지원 보증	3,968건, 2,082억원
창 업 기 업	소상공인 창업 특별보증	3,778건, 939억원
고용우수기업	일자리 창출 및 고용안정 우수기업 특별보증	2,205건, 1,555억원

- 특색 있는 지역 상권 조성을 위한 로컬브랜드 상권(구로, 노원, 용산) 육성
  - 상권별 특색을 반영한 커뮤니티 공간(로컬 바이브) 조성(9~12월)
  - 창조적 소상공인 육성사업 추진(9~12월), 상인 역량강화 교육(10월)
  - 상권 활성화를 위한 상시 이벤트·전시 개최, 로컬 콘텐츠 생산(9~12월)

## □ 향후 추진계획

- 침체된 지역상권 회복을 위한 서울시 25개 골목상권 지속 지원
  - 경영컨설팅 등 상권 지원 프로그램 운영 및 상권별 인프라·마케팅 강화

## 2 경영 전반의 디지털 전환

비대면, 디지털 기반의 업무 프로세스 도입을 통해 고객경험(CX)를 혁신하고, 업무 전반의 디지털 전환을 통한 스마트 워크(Smart Work) 환경 조성

### □ 추진방향

- 코로나 이후 비대면 중심 업무 수요를 고려한 언택트 기반 서비스 혁신
- 효율적 업무 수행을 위한 데이터 기반 스마트워크 환경 구현

### □ 추진실적 ('23.9월말)

- 자체 모바일 앱(App) 기반 시공간 제약 없는 비대면 지원 서비스 제공
  - 고객의 재단 방문 없는 비대면 지원을 위한 자체 모바일 앱 출시·운영

이용고객 현황		상담예약	보증신청	보증승인
회원	비회원			
7,793명	2,020명	3,027건	2,904건	1,092건

- 고객 데이터를 활용한 모바일 앱 전용 보증상품 운영(온택트보증 등)
  - \* 자체 모바일 앱 활용 자동 보증심사체계 구축을 위한 시스템 개발 중

- 데이터 전문기관과의 협업을 통한 데이터 기반 소상공인 지원서비스 강화

- 소상공인 관련 데이터 추가 확보 및 데이터 관련 협업 위한 <한국신용데이터-재단 MOU> (주)한국신용데이터(KCD)와의 업무협약 체결(7월)
- KCD가 운영 중인 소상공인 특화 앱 '캐시노트' 를 통해 「신용보증 자가진단」 서비스 신규 시행(9월)



※ '캐시노트' 앱은 전국 약 100만명(서울 20만명) 자영업자가 이용하는 플랫폼으로, 실시간 매출정보 및 금융상품 안내, 커뮤니티, 식자재 구매 등 경영관리 기능 제공

- 소상공인 맞춤형 데이터 지원 플랫폼(공공 마이데이터 플랫폼) 고도화
  - 단순 통계 전달이 아닌 소상공인 본인 정보(마이데이터)와 결합된 맞춤형 리포트 제공
  - 마이데이터 기반, 금융 및 컨설팅 등 재단 소상공인 종합지원사업 맞춤 안내
    - \* 내점포분석(현황, 매출, 지원이력), 잠재고객분석(상권·직장·임대료·소득) 등
    - \* <https://mydata.seoulshinbo.co.kr> 서비스 운영 중

### □ 향후 추진계획

- 빅데이터 보유기관과의 교류 활성화를 통한 신규 DB 확보 및 협업 확대

### 3 ESG 관점의 사회적 가치 실현

공공부문 ESG 경영을 선도하는 재단 자체 ESG 경영 체계를 확립하여 사회적 요구에 적극 부응하고, 협업 기반의 포용 및 상생 가치 실현

#### □ 추진방향

- 사회적 가치 실현을 위한 「ESG 마스터플랜」 기반 ESG 경영 추진
- 사회적 약자·취약계층과의 동행을 위한 금융+비금융 종합지원 제공

#### □ 추진실적 ('23.9월말)

- 위기 소상공인의 채무상환 연착륙을 위한 적극적인 채무조정 지원
  - 새출발기금 및 서울형 사전 채무조정 동시 시행 통한 채무 상환부담 완화

구 분	새출발기금 채무조정	서울형 사전 채무조정
지원대상	코로나 피해 소상공인	다중채무 보유 기보증업체
지원내용	상환기간 연장 * 고금리 이자 일부 감면	대환 대출보증 * 고정금리성 안심금리자금 지원, 보증료 면제
지원기간	최대 11년	최대 5년
지원실적	894건, 150억원	5,686건, 1,592억원

#### ○ 민·관·공·학 협업 기반, 지역 단위의 다양한 ESG 성과 창출

- 자치구별 ESG 얼라이언스 및 지역협의체 구축·활용을 통한 〈용산구 로컬푸드 '마음크로플'〉  
민·관·공·학 협업 기반 지역 단위 특색 있는 ESG 활동 추진

##### \* 〈ESG 얼라이언스 주요 활동〉

- 숙명여대, 상인회 등 지역 자원을 활용한 '로컬푸드' 개발(용산구)
- 롯데피플네트웍스(민간)와 영세 마트 리뉴얼 협업→전국 6개 지역신보로 확대
- 지역 거버넌스 확장을 위한 '동행서울 골목골목 ESG' 행사 개최(10월)



#### ○ 취약계층 중심 사회적 가치 실현을 위한 포용금융 및 ESG 금융 지원

사업명	내용	지원실적
포용금융	중저신용 특례보증, 고금리 대출 대환보증 등 금융 취약계층 지원상품	7,321건, 1,450억원
ESG금융	자치구 출연보증 등 지역밀착 금융지원상품	7,310건, 2,455억원

#### □ 향후 추진계획

- 지역 청년과 함께 하는 ESG 사회공헌활동 등 ESG 활동 지속 실천

## 4 지속가능 경영체계 구축

선제적인 리스크관리로 재무 건전성을 제고하고, 고객의 정보보호 및 개인 정보 관리 강화와 안전보건 책임경영을 통한 지속가능 경영체계 구현

### □ 추진방향

- 코로나19 이후 지속된 대규모 보증공급 감안한 선제적 위험관리
- 사이버 위협으로부터 안전한 고객서비스 제공을 위한 정보보안 강화

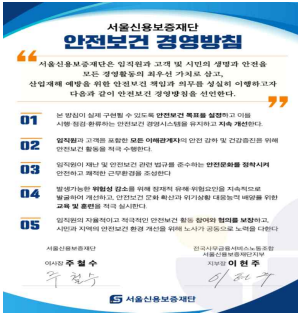
### □ 추진실적 ('23.9월말)

- 선제적 위험관리와 운영리스크 최소화를 위한 핵심리스크지표 개편
  - 업무처리, 인사, 전산시스템 운영, 기관 평판 등 각 분야별 운영 리스크에 사전 대응하고자 핵심리스크지표(KRI : Key Risk Indicator) 최신화
    - \* 원인지표 위주로 핵심리스크지표(총 13개)를 개편하여 사전 내부 통제 강화, 핵심리스크지표별 특성, 수용 가능 정도를 고려한 임계치 설정 등
- 정보보호 및 개인정보 관리체계 점검 강화

구 분	주요 내용
정보보호 관련 제규정 정비	· 개인정보처리시스템 접속관리 운영 프로세스 정책 운영 · 보안정책 최적화 실시(미사용 보안정책 정리, 정책 유효성 검증)
사내 통합정보시스템 접속기록 관리점검 지속 실시	· 업무시간 외에 접속, 비인가 계정 또는 IP 접속에 대한 정기 점검 실시 등
개인정보처리 위·수탁 관리 철저	· 개인정보처리 수탁자 대상 관리점검 및 보안교육 실시 · 전직원 대상 개인정보 유출사례 전파 및 유의사항 공유

### ○ 임직원과 시민의 건강 및 안전을 위한 안전보건경영 활동 적극 추진

- '23년 안전보건 기본계획에 따른 분야별 실행과제 31개 추진
  - \* 안전보건경영 주요 추진실적
    - 안전보건경영시스템(KOSHA-MS) 평가 실시, 안전보건 경영방침 수립, 산업안전보건위원회 및 도급협의체 운영 등
    - 본점사옥 시설물 개보수·안전시설 확충 및 위험성평가 실시
    - 전직원 안전보건교육 실시, '안전·보건 점검의 날' 운영 등



### □ 향후 추진계획

- 체계적 데이터 관리를 위한 중장기 데이터 활용전략 수립 추진

## Ⅲ. 2023년 주요업무 추진실적

### 고유 업무

1. 신용보증 지원
2. 구상권 관리
3. 기본재산 관리

### 대행 업무

4. 서울시 중소기업육성자금 지원
5. 서울시 소상공인 종합지원
6. 서울시 소상공인 고용보험 가입지원
7. 서울시 청년 골목창업 지원
8. 로컬브랜드 상권 육성
9. 골목상권 활성화 지원



# 1 신용보증 지원 (사업자보증)

고유 ○ 대행

## □ 신용보증 공급

- 3高(고금리, 고물가, 고환율) 현상으로 어려움을 겪고 있는 소기업·소상공인의 원활한 자금 조달을 위해 신용보증 적극 지원
  - '23년 9월말 기준 신용보증 공급 2조 7,722억원 지원하여, 전년 대비 공급 총량은 감소했으나 신규고객 발굴 등 보증지원 저변 확대 추진

(단위 : 건, 억원)

구 분	'22년 9월말			'23년 9월말		
	연간계획	실 적	달성률	연간계획	실 적	달성률
건 수	168,000	145,634	86.7%	105,000	96,266	91.7%
금 액	41,000	35,972	87.7%	30,000	27,722	92.4%

- 향후 대내외 경제환경 변화 및 자금수요 등을 면밀히 모니터링하고, 소상공인의 자금난 해소를 위해 지속적인 유동성 공급 예정

## □ 보증 저변 확대(신규고객 창출)

- 보증 공급 총량이 제한적인 상황에서 자원배분 효과 제고와 중장기 리스크 완화를 위해 보증 저변 확대 방안 수립·추진
  - 코로나 위기 극복 과정에서 추가보증 증가 등 자원배분 쏠림 심화

### <보증 저변 확대 방안>

신규고객 보증지원 우대, 중복(추가)보증 요건 강화, 재단 자체 데이터 활용 잠재고객 발굴, 모바일앱·유관기관 협업 통한 홍보 강화 등 추진

- '23년 9월말 신규고객 지원 비중 55.9%('22년 대비 11.2%p ↑)

## □ 정책보증 지원

- 혁신성장, 일자리 창출 등 고용 및 산업 파급효과가 큰 기업의 성장을 견인하고, 약자와의 동행을 실현하고자 맞춤형 정책보증 제공
  - '23년 9월말 기준 정책보증 8,481억원 지원, 전년 대비 공급 총량은 감소했으나 조기 집행으로 지원효과 제고

(단위 : 억원)

구 분	'22년 9월말			'23년 9월말		
	계 획	실 적	달성률	계 획	실 적	달성률
혁신기업 성장 지원	3,000	2,865	95.5%	2,000	2,082	104.1%
일자리 창출 지원	2,800	3,690	131.8%	2,000	2,494	124.7%
E S G 금융 지원	1,500	1,765	117.7%	1,000	2,455	245.5%
포용 금융 지원	1,400	1,550	110.7%	1,000	1,450	145.0%

## □ 신용보증 잔액

- 코로나 피해 소상공인의 경영위기 극복을 위한 적극적인 보증지원 결과 코로나 이전('19년) 대비 보증잔액 큰 폭 증가, 전년 대비 소폭 감소
  - '23년 9월말 기준 9조 9,825억원

(단위 : 건, 억원)

구 분	'19년	'20년	'21년	'22년	'23년 9월말	
					연간계획	실 적
건 수	211,023	322,290	422,203	467,614	433,614	443,846
금 액	42,377	79,313	103,199	106,983	98,983	99,825

## □ 보증사고 및 대위변제

- 금리인상, 정부 새출발기금 사업 시행 등으로 인해 '23년 9월말 기준 순보증사고율 3.4%(연환산 4.5%), 순대위변제율 2.6%(연환산 3.5%)로 전년 동기 대비 상승
  - 순보증사고율은 전국재단 평균인 5.0%(연환산) 보다 낮은 수준이나 안정적 보증지원을 위해 선제적 부실관리에 전사 역량 집중

(단위 : 억원)

구 분	'22년 9월말		'23년 9월말	
	계 획	실 적	계 획	실 적
보 증 잔 액 (A)	110,199	109,528	98,983	<b>99,825</b>
순보증사고액 <sup>2)</sup> (B)	2,660	1,294	4,647	<b>3,370</b>
순보증사고율 (B/A)	2.4%	1.2% (연환산 1.6%)	4.7%	<b>3.4%</b> (연환산 4.5%)
순대위변제액 <sup>3)</sup> (C)	1,400	711	3,734	<b>2,639</b>
순대위변제율 (C/A)	1.3%	0.6% (연환산 0.8%)	3.8%	<b>2.6%</b> (연환산 3.5%)

2) 순보증사고액 : 당해연도 발생한 신용보증사고 발생금액에서 정상화금액을 차감한 금액

- \* 보증사고발생 : 신용보증을 지원한 기업이 연체, 부도, 파산, 신용상태가 급격히 악화된 경우 등을 의미하며, 금융회사는 보증사고 발생을 인지한 즉시 재단에 사고 발생 내용을 통지

3) 순대위변제액 : 당해연도 발생한 대위변제액에서 당해연도 회수액을 뺀 금액

- \* 대위변제액 : 재단이 신용보증한 기업이 부실화되어 은행에 정상적으로 상환하지 못할 경우 기업을 대신하여 재단이 은행에 채무변제한 금액

## □ 구상권 회수 및 재기지원

- 채무자별 맞춤형 재기 프로그램 지원, 선택과 집중의 전략적, 전사적 회수활동 등 적극적인 구상권 관리로 구상(특수)채권 326억원 회수

(단위 : 억원)

구 분	'22년 9월말		'23년 9월말	
	발 생	회 수	발 생	회 수
구상채권 <sup>4)</sup>	1,058	347	2,965	<b>326</b>

- 성실실패자 재기 위한 원금감면 24억원, 채권매각(새출발기금) 215억원

(단위 : 억원)

구 분	'22년 9월말	'23년 9월말
원금감면	28	<b>24</b>
소 각	592	<b>351</b>
매각(새출발기금) <sup>5)</sup>	-	<b>215</b>

## □ 서울형 다시서기 지원

- 재도전 소상공인에 실질적인 재도전 기회를 제공하는 다시서기 프로그램 운영 통해 소상공인의 경제적 재기 유도
  - 성실실패자 200명 선정하여 [교육 → 컨설팅 → 보증지원 → 사후관리] 단계의 입체적·종합적 재도약 지원 제공

'23년 지원계획	'23년 9월말			
	교육·컨설팅	보증지원	보증료지원	씨앗자금 <sup>6)</sup>
200명	200명	200명 (53억원)	200명 (125백만원)	200명 (386백만원)

주1) 서울형 다시서기 프로젝트 공개모집('23.3.27.~4.14.), 대상자 선정 완료('23.4.25.)

주2) 교육·컨설팅 수수료 및 보증지원 완료 업체를 대상으로 보증료·씨앗자금 등 금융지원 제공

4) 구상채권 회수실적 : 상각한 구상채권(특수채권) 회수금액 포함

5) 매각(새출발기금) 실적 : 정부 주도 「새출발기금」('22.10월~) 채무조정 사업 수행에 따른 매각금액

6) 씨앗자금 : 사업 운영에 필요한 임대료, 물품구입, 제품개발비, 인건비 등 소요자금(업체당 2백만원)

#### □ 출연금 조성 및 관리

- 안정적 보증기반 마련 위해, '23년 9월말 기준 서울시 100억원, 자치구 106억원, 정부 129억원, 금융회사 708억원 등 총 1,043억원 출연금 조성
  - 신용보증의 기본재원을 출연금으로 조성하고 안정적으로 운영·관리하여, '23년 9월말 기준 신용보증 운용배수\* 10.2배
    - 市 재정부담 최소화 위해 자치구 및 금융회사의 특별출연금 적극 조성
- \* 신용보증 운용배수 = 보증잔액 ÷ (기본재산 + 이월이익금)

(단위 : 억원)

구 분	'22년 9월말			'23년 9월말			총 누계(비중)	
	계 획	실 적	달성률	계 획	실 적	달성률		
합 계	1,424	1,238	86.9%	950	1,043	109.8%	17,367 (100.0%)	
서 울 시	534	485	90.8%	100	100	100.0%	6,087 ( 35.1%)	
자 치 구	120	123	102.5%	100	106	106.0%	865 ( 5.0%)	
정 부	200	113	56.5%	100	129	129.0%	1,792 ( 10.3%)	
금융 회사 등	법정 특별	570	85	90.7%	650	91	108.9%	8,623 ( 49.6%)
			432			617		

#### [참고] 금융회사 등 특별협약출연금 조성 현황

- 자치구 - 금융회사 매칭출연금 등 특별협약출연금 총 617억원 조성

(단위 : 억원)

구 분	신한	국민	하나	우리	기업	농협	신용카드 사회공헌재단	합 계
'23년 9월말	145	55	142	190	-	85	-	617
'22년 9월말	88	11	119	122	1.5	65.5	25	432

## □ 저리(低利) 자금지원

- 소상공인 경영회복 위해 정책자금을 지속 공급하여, '23년 9월말 기준 중소기업육성자금 총 1조 4,183억원 지원(88.6% 달성)
  - 9월말 기준 중소기업육성기금 1,034억원, 시중은행협력자금 13,149억원 지원
- 고정금리형 안심금리자금 7,000억원 편성하여 민생경제 회복 총력 지원
  - 9월말 기준 6,795억원 지원하여 금리인상에 따른 소상공인 부담 완화

(단위 : 억원)

구 분	'22년 9월말			'23년 9월말		
	계 획	실 적	달성률	계 획	실 적	달성률
합 계	22,100	17,580	79.5%	16,000	14,183	88.6%
중소기업육성기금	2,100	1,987	94.6%	2,000	1,034	51.7%
시 설 자 금	300	295	98.2%	400	234	58.4%
경 영안정자금	1,800	1,692	94.0%	1,600	800	50.1%
시중은행협력자금 <sup>7)</sup>	20,000	15,593	78.0%	14,000	13,149	93.9%
안심금리자금		〈신 설〉		7,000	6,795	97.1%

- 금리인상 기조에도 저리용자 및 기존 이자지원 수준 유지하여 소기업·소상공인의 금융비용 절감
  - 중소기업육성기금(직접용자) 최저금리 2%대 유지(고정금리 2.0 ~ 4.1%)
  - 시중은행협력자금 이차보전율 1.75% ~ 2.75%로 전년 대비 지원수준 강화
- 중소기업육성기금 내 사회적경제기업 용자지원 신규 대행 협약 체결(8.4.)
  - 용자지원 통한 사회적경제분야 활성화를 위해 50억원 규모 시행(10.10.)

7) 시중은행협력자금은 고객에게 은행자금으로 대출하고 서울시가 고객을 대신하여 이자 일부 보전

## □ 소상공인 생애주기별 종합지원

## ① 창업기(Creation) : 준비된 창업자 양성과 창업 후 경영 안정 지원

- '23.9월말 기준 소상공인 생애주기 맞춤형 온·오프라인 교육 7,494명 수료
  - SNS 마케팅, 온라인 브랜딩 등 '디지털 특화과정' 신규 개설
  - 경영역량 제고를 위해 최신 정보 반영한 온라인 교육 콘텐츠 65편 제공
- '23.9월말 기준 창업 컨설팅 4,104건 지원하여 준비된 창업과 창업 후 초기 안착을 적극 지원
  - 금년도 보증공급 축소로 보증과 연계된 '창업컨설팅' 지원계획도 전년 대비 축소되었으나, 표준화된 컨설팅 매뉴얼 개발 등 품질 향상 추진

구 분	'22년 9월말			'23년 9월말		
	계 획	실 적	달성률	계 획	실 적	달성률
소상공인교육 (명)	7,000	13,366	190.9%	7,000	7,494	107.1%
창업컨설팅 (건)	6,500	6,044	93.0%	4,000	4,104	102.6%

## ② 성장기(Advance) : 소상공인 사업 경쟁력 및 성장 역량 제고

- 지원대상이 소수이거나 단순 비용 지원성 전년도 3개 사업을 종료하고, 금년도 '중장년 소상공인 디지털 전환 사업'과 '위기 소상공인 조기 발굴 및 선제 지원 사업'을 신설하여 급변하는 경영환경 대응력 강화 지원

구 분	'22년 9월말			'23년 9월말		
	계 획	실 적	달성률	계 획	실 적	달성률
자영업 클리닉 지원 (명)	1,100	789	71.7%	375	218	58.1%
중장년 소상공인 디지털 전환 (명)	〈신 설〉			250	247	98.8%
위기 소상공인 조기 발굴 및 선제 지원 (명)	〈신 설〉			1,000	997	99.7%

주1) 3개 사업 종료(자영업 협업화, 소상공인 동행 프로젝트, 시설개선 비용지원)

주2) 자영업 클리닉 '23.4.26. 사업 개시, 9월말 현재 진행 중인 332건 포함 달성률 88.5%

- (자영업 클리닉) '23.9월말 기준 1:1 맞춤형 컨설팅 218명\* 제공
  - 비대면 중심 경영환경에 대응, 올해부터 '디지털 전환 컨설팅' 분야 신설
  - 자영업 클리닉과 컨설팅 솔루션 이행지원을 연계하여 사업 전반 고도화
  - \* 자영업 클리닉 연계 사업 포함 시 '23.9월말 기준 총 3,648건 지원 완료
- (중장년 소상공인 디지털 전환) 디지털 취약계층인 중장년 소상공인의 디지털 역량 제고를 위해 '23.9월말 기준 247명의 디지털 전환 밀착 지원
  - 하반기 대상자 공모·선발 완료(125명, 7월), 디지털 역량 진단 후 맞춤 교육과 컨설팅, 솔루션 이행, 사후관리까지 패키지 지원
  - 온라인 역량 제고를 위한 대면 실습교육(상·하반기 각 12회, 6~9월)
  - 참여자 간 정보 교류를 위한 '디지털 상인회' 간담회 개최(6월, 8월)
- (위기 소상공인 조기 발굴 및 선제 지원) 위기 징후 있는 소상공인 조기 발굴하여 '23.9월말 기준 997명의 부실 발생 전 선제 지원
  - 빅데이터(매출액, 차입금 등) 기반 '경영위기 알람모형'을 통해 위기 징후를 사전에 포착하고, 경영컨설팅 및 솔루션 이행 등 핀셋 지원

**③ 재도전기(New-start) : 안전한 사업 퇴로 확보 및 재기기회 제공**

- '23.9월말 기준 1,986명에게 '소상공인 사업재기 및 안전한 폐업' 지원을 통해 사업의 전환점 마련 또는 폐업 의사결정 지원
  - 하반기 지원대상 공모·선발 완료(662명), 폐업 필요성 여부 진단 후 결과에 따라 사업정리 또는 경영개선 컨설팅 및 솔루션 이행 지원
  - \* 중도 결원 발생 감안하여 예비합격자 Pool(250명) 별도 운영

구 분	'22년 9월말			'23년 9월말		
	계 획	실 적	달성률	계 획	실 적	달성률
소상공인 사업재기 및 안전한 폐업 지원 (명)	2,711	2,711	100.0%	2,000	1,986	99.3%

주) ('22) 폐업자 대상 폐업비용 지원 → ('23) 사업자 대상 진단-컨설팅-솔루션 이행 지원



## □ 지원대상

- 사업장 소재지가 서울인 자영업자 중 자영업자 고용보험에 가입한 고용원이 없는 1인 소상공인
    - 고용원이 없는 서울시 소재 1인 자영업자 52만명 중 근로복지공단 자영업자 고용보험에 가입된 인원(6,529명)\*
- \* 출처 : 통계청 「경제활동 인구조사」 및 근로복지공단 자료('23년 6월 기준)

## □ 지원내용

- 고용보험 가입자 대상 고용보험료 환급 지원
  - 월 납입 고용보험료의 30%를 최대 5년간 환급 지원
  - 재단 25개 지점 외 서울시, 유관기관(근로복지공단, 소상공인시장진흥공단) 등 대내외 온·오프라인 채널을 활용하여 사업 홍보 및 신규 수요 발굴 중

구 분	내 용
온 라 인	서울시 자영업지원센터 누리집 (www.seoulsbdc.or.kr)
오프라인	자치구별 25개 지점 & 자영업지원센터 신청 창구
지원사업 안내 및 신청지원	<ul style="list-style-type: none"> <li>① 자영업자 고용보험 사업 ⇨ 근로복지공단 가입방법 등 안내</li> <li>② 市 고용보험료 지원사업 ⇨ 서울신용보증재단 현장 신청</li> <li>③ 정부 고용보험료 지원사업 ⇨ 소상공인시장진흥공단 온라인 신청</li> </ul>

## □ 지원현황

- 고용보험료 납부 부담을 경감하여 고용보험 가입 촉진 및 유지 지원
  - '23년 9월 말 기준 3,864명 대상 12,733건, 총 4.2억원 환급 지원

구 분	'22년 9월말	'23년 9월말	증 감
지 원 인 원 (명)	3,502	3,864	362 ↑
지 원 건 수 (건)	9,134	12,733	3,599 ↑
지 원 금 액 (억원)	4.2	4.2	-

\* 지원 대상기간 : '22.9월말('21.10월~'22.6월), '23.9월말('22.12월~'23.7월)

## □ 지원내용

① 정규과정 : 하반기(5기) 교육과정 운영 중 ('23.9.11.~ 11.29.)

○ 모집경쟁률 : 교육생 모집 지원을 전년 대비 1.7배

'22년 지원자 수	'23년 지원자 수
117명 (2.92 : 1)	201명 (5.02 : 1)



[멘토링 실습교육]

○ 교육내용 : 장기간 집중교육(3개월)으로 경쟁력과 스토리를 갖춘 사업모델 완성

- 주 4회 수업, 300시간 내외 이론·실습 및 멘토링 등 실시

○ 운영결과 : 교육생 20명 전원 수료 (누적 75명)



[창업학교 품평회]

② 공개특강 : 생업에 바쁜 소상공인 등을 위한 '단기 공개특강 과정' 신설

○ 교육운영 ('23.7.17.~ 8.9.) : 총 9차시 특강교육 편성

7월(1~2주)	공개특강 운영 (7월~8월)	
선착순 모집	이론교육 (5차시)	실습교육 (4차시)
외식업(예비) 창업자 총 262명 신청 (수료목표 80명)	<ul style="list-style-type: none"> <li>• (특 강) 지역 성공사업자 특강</li> <li>• (마케팅) SNS촬영·홍보물 제작</li> <li>• (실전경영) 배달앱·손익관리</li> </ul>	<ul style="list-style-type: none"> <li>• (한식) 반찬구성 노하우</li> <li>• (양식) 샐러드, 파스타</li> <li>• (제과) 휘낭시에, 마들렌</li> </ul>

○ 운영결과 : 총 101명 수료

목표인원(KPI)	수료인원	목표달성률
80명	101명	126.2%

○ 만족도 : 이론·실습 교육 모두 높은 만족도 달성 (4.78점 / 5점 만점)

설문내용	이론교육	실습교육	평 균
주변에 교육 추천여부, 교육 효과성 등	4.74점	4.97점	4.78점

## □ 지원성과 : 교육 확산·공유로 더 많은 시민에 교육기회 제공

○ 정규과정 및 공개특강 지원규모 141명으로 '22년(37명) 대비 3.8배 확대

### □ 1년차 상권(용산, 노원) : 커뮤니티 공간 오픈 및 마케팅 콘텐츠 제작

- [커뮤니티 공간] 상권별 특색을 반영한 공간 조성 (용산 9/21, 노원 10/10)
- 상권 브랜드를 주민·소비자가 몸소 체험할 수 있도록 다양한 이벤트 개최

공간명	행사일정
[용산] 소소한아지트	• 누들요리 전시(9~10월), 로컬푸드 시식회(11월) • 문구·캐릭터 편집숍(11~12월)
[노원] 청춘테라스역	• 경춘선숲길 사진 공모전(10월) • 커피축제·플리마켓(11~12월)



\* 소소한 아지트 : 용산구 새창로14길 23, 청춘 테라스 : 노원구 공릉로27길 90

- [로컬생태계 조성] 로컬상권에 창업할 '창조적 청년 창업가' 12팀 발굴 육성
- (모집) 12팀 모집에 총 121팀이 지원하여 10:1의 높은 경쟁률 기록
- (과정) 교육(10~12월) → 창업경진대회(12월) → 사업화자금·보증지원('24년)

### □ 2년차 상권(구로) : 로컬브랜드를 한층 강화할 상시 이벤트 개최

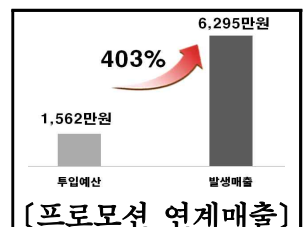
- 상권 내 점포를 체험하는 '스탬프 투어' (9.15.~11.24.)
- 다양한 점포를 다니며 미션 달성 및 인증 시 리워드 제공
- 상권 활성화 축제 '오류버들축제' 개최 (10.14.~10.15.)
- 플리마켓, 체험·공연 프로그램, 포토존 등 즐길거리 제공



### □ 1~2년차 공통 추진사업

- [프로모션] 로컬상권 소비 활성화를 위한 BC카드 협업 프로모션 지속 추진
- 상권 방문 및 BC카드 결제 시 청구 할인 혜택 제공

구분	추진실적
총예산	1.2억원 (BC 예산 2천만원 포함)
소진예산	15백만원 (소진율 13%) *10.11. 기준
매출효과	62백만원 (투입예산의 403%)



- [역량강화] 상권 대표 브랜드를 발굴·육성하는 총 12주 브랜딩 교육 추진
- 1~2년차 로컬상권 7개소 통합하여 총 14개 브랜드 발굴·육성
- 브랜딩 교육 및 신제품 개발(9~11월) → 신제품 출시 팝업 개최(12월)

## □ 사업개요

- 정책지원에 소외된 소규모 골목상권의 자생력 강화를 위해 총 25개 상권에 상인 구심점 형성, 개별 역량강화, 인프라·마케팅, 사후관리 등 2년간 지원

## □ 골목상권의 자생력 강화를 위한 자치구 단위 본격적인 사업 추진

- 상권 분석결과 및 상인니즈 고려, 상권별 인프라 구축, 마케팅 등 지원

구 분	주요사례
상인 협력강화	<ul style="list-style-type: none"> <li>• [은평] 대서문길 상권 상인 조직화(단체등록)</li> <li>• [성북] 공통 마케팅을 위한 소비자 니즈 분석</li> <li>• [성동] '밀키트 상품화 방안' 주제 교육 진행</li> </ul>
인프라 마케팅	<ul style="list-style-type: none"> <li>• [용산] 해방촌 국제 단편 영화제 개최 (9월)</li> <li>• [양천] 상인 먹거리 판매 야시장 개최 (9월)</li> <li>• [송파] 인구 유입을 위한 상권 안내물 설치</li> </ul>
추가지원	<ul style="list-style-type: none"> <li>• [강남] 상권 홍보용 LED 간판 설치</li> <li>• [관악] 상권 위생을 위한 포충기 지원</li> <li>• [용산] 특색 있는 가로등 배너 설치</li> </ul>



## □ 상권 소비 촉진을 위한 신한카드 프로모션 성공적 수행(8/1~9/22)

- [내용] 25개 골목상권에서 신한카드로 결제시 캐시백 할인 혜택 제공
- [성과] 매출 증대 및 외부 거주고객 상권 유입 효과 창출 (신한카드 데이터 기준)
  - (매출증대) 25개 골목상권 매출증가율이 비지원상권 보다 5.85%p 높음

구분	지원상권(A)	비지원상권(B)	차이(A-B)
매출 증가율 (전년 동기 대비)	4.49% 증가 ↑	1.36% 감소 ↓	5.85%p ↑

\* 비지원상권 : 프로모션 대상지를 제외한 서울시 전체 지역

- (외부 고객유입) 결제건수 기준 전년 동기 대비 외부 거주고객 비중 1.45%p 증가

구분	프로모션 기간(A)	전년 동기(B)	차이(A-B)
외부 고객 비중	62.80%	61.35%	1.45%p ↑

\* 외부 고객 : 프로모션 지원 대상 상권 외 자치구 거주 고객

**참고**

**2023년 주요업무 추진실적 총괄표** ('23.09.30.기준)

사업명	세부사업		추진실적			
			2022년 추진실적 (12월말)	2023년 추진실적	연간계획 달성률	
신용보증 지원	보증공급	건수	164,895건	96,266건	105,000건 91.7%	
		금액	41,113억원	27,722억원	30,000억원 92.4%	
	보증잔액	건수	467,614건	443,846건	433,614건 -	
		금액	106,983억원	99,825억원	98,983억원 -	
구상권 관리	순보증사고액	금액	2,146억원	3,370억원	4,647억원 -	
	순보증사고율	비율	2.0%	3.4%	4.7% 1.3%p↓	
	순대위변제액	금액	1,070억원	2,639억원	3,734억원 -	
	순대위변제율	비율	1.0%	2.6%	3.8% 1.2%p↓	
기본재산 관리	출연금	조금 성액	1,702억원	1,043억원	950억원 109.8%	
			서울시	534억원	100억원	100억원 100.0%
			자치구	150억원	106억원	100억원 106.0%
			정부	338억원	129억원	100억원 129.0%
			금융회사 등	680억원	708억원	650억원 108.9%
서울시 중소기업 육성자금 지원	합계	금액	21,021억원	14,183억원	16,000억원 88.6%	
			중소기업육성기금	2,192억원	1,034억원	2,000억원 51.7%
			시중은행협력자금	18,829억원	13,149억원	14,000억원 93.9%
소상공인 종합지원	소상공인 교육	명수	16,874명	7,494명	7,000명 107.1%	
	창업 컨설팅	건수	7,401건	4,104건	4,000건 102.6%	
	자영업 관리	명수	1,175명	218명	375명 58.1%	
	중장년 디지털 전환	명수	-	247명	250명 98.8%	
	위기 소상공인 조기 발굴 및 선제 지원	명수	-	997명	1,000명 99.7%	
	소상공인 사업 재기 및 안전 한 폐업 지원	명수	2,711명	1,986명	2,000명 99.3%	

## IV. 주요 현안사항

1. 2023년 업무계획 변경
2. 대외포상 및 인증 현황

# 1 2023년 업무계획 변경

## 1. 추진배경

### □ (경기여건 악화) 2023년 상반기 국내외 경제상황 악화

- '23년 상반기 경제 주요 거시지표는 기존 전망 대비 일제히 악화

\* 중소기업 대출금리 상승(4.4%→5.3%), 기업대출 연체율 증가(0.35%→0.50%), 신용카드 연체율 증가(1.4%→1.7%), 주택매매가격지수 하락(104.5→93.5) 등

### □ (부실증가 추세) 경기악화로 당초 예측보다 사고발생 금액 대폭 증가

- 특히 코로나 시기('20년~'22년) 보증공급분의 예측 대비 사고발생 증가  
(단위 : 억원, '23.6.30. 기준 연환산)

구 분	보증 공급연도		
	2020년	2021년	2022년
예상 사고발생	366	493	324
실제 사고발생	600	762	557
증 감	234↑	269↑	233↑

- 추후 정부차원의 채무 상환유예 조치 종료, 새출발기금 사업(채무조정) 지원기간 연장 및 대상 확대 등 기타 부실 발생 증가요인 감안 필요

## 2. 업무계획 변경 내용

※ 사업자보증 기준

### □ (변경 필요성) 그 간 자구노력을 통한 부실 감축방안 추진에도 불구하고, '23년 당초 업무계획 대비 부실규모 초과 예상

- 타 보증기관 대비 양호한 수준으로 부실률 관리 중이나, 경기 악화 및 금리 인상 등으로 인한 부실규모 증가 추세 감안, 합리적 범위 내 업무계획 변경 필요

(단위: %, '23.6.30. 기준)

구 분	순보증사고율(계획)	순보증사고율(실적)	(연환산)
서울재단	4.0	2.2	4.4
경기재단	4.9	2.4	4.8
지역재단 전체(평균)	-	2.4	4.8

□ (변경내용) 부실발생 규모 현실화 및 자구적인 부실감축 노력 강화

① (업무계획 현실화) 부실 추이 반영하여 보증사고 및 대위변제 지표 상향 조정

○ 보증사고 관련 지표 : 코로나 시기 이후 부실 증가 감안, 사고발생 예상금액 현실화

(단위 : 억원)

구 분	당초계획(A)	변경계획(B)	증 감(B-A)
사 고 발 생 ( a )	4,812	5,667	855 ↑
사 고 정 상 화 ( b )	842	1,020	178 ↑
<b>순보증사고 ( a - b )</b>	<b>3,970</b>	<b>4,647</b>	<b>677 ↑</b>
<b>( 순 보 증 사 고 율 )</b>	<b>(4.0%)</b>	<b>(4.7%)</b>	<b>(0.7%p) ↑</b>

[ 순보증사고 상향 조정 산출내역 ]

1. 사고발생 5,667억원 : 부실발생 증가추이 반영하여 사고발생 855억원 증가
2. 사고정상화 1,020억원 : 자구노력 강화하여 사고정상화 178억원 증가  
- 사고정상화율 목표 상향(0.5%p): (기존) 17.5% →(변경) 18.0%

○ 대위변제 관련 지표 : 사고발생 예상금액 상향 조정 감안, 대위변제 예상 규모 재산정

(단위 : 억원)

구 분	당초계획(A)	변경계획(B)	증 감(B-A)
대 위 변 제 발 생 ( a )	3,722	4,074	352 ↑
대 위 변 제 회 수 ( b )	300	340	40 ↑
<b>순대위변제 ( a - b )</b>	<b>3,422</b>	<b>3,734</b>	<b>312 ↑</b>
<b>( 순 대 위 변 제 율 )</b>	<b>(3.4%)</b>	<b>(3.8%)</b>	<b>(0.4%p) ↑</b>

[ 순대위변제 상향 조정 산출내역 ]

1. 대위변제발생 4,074억원 : 사고발생 증가분 대위변제 전이로 352억원 증가
2. 대위변제회수 340억원 : 자구적인 회수활동 강화 통해 회수금액 40억원 증가  
- 구상권회수 목표 상향 : (기존) 300억원 → (변경) 340억원

② (자구노력 강화) 자체적인 부실감축 노력으로 업무계획 변경폭 최소화

- 사전 채무조정, 채권유형별 회수활동 강화 등 자구노력 반영, 계획 조정폭 최소화

구 분	당초계획(A)	변경계획(B)	증 감(B-A)
사고정상화율	17.5%	18.0%	0.5%p ↑
구상권회수금액	300억원	340억원	40억원 ↑



## 2

## 대외포상 및 인증 현황

### 1. '23년 금융의 날 금융발전유공 표창(대통령 표창)

- 포상목적 : 서민금융 애로 해소 및 금융소비자 보호·권익 증진에 기여
- 주 최 : 금융위원회
- 포상결과 : 포용금융부문 금융발전유공 표창 수상
  - 유동성 적시 공급, 장기저리 정책자금 지원 등 소상공인 경영안정 노력 인정
- 포상일자 : 2023. 10. 24.

### 2. 市 투출기관 반부패 시책평가 우수기관 표창(서울시장 표창)

- 포상목적 : 서울시 산하기관의 반부패, 청렴도 지속 제고
- 주 최 : 서울특별시
- 포상결과 : 2022년 실적 우수기관 표창 (20개 기관 중 2위)
  - 청렴 관련 기본계획 수립 내용 우수하고, 적극적 이행노력 인정
- 포상일자 : 2023. 6. 26.

### 3. 대외 인증 현황

연번	인 증 명	인증기관	비고
1	인권경영시스템 인증	한국경영인증원(KMR)	3년 연속
2	공정채용 우수기관 인증	한국경영인증원(KMR)	4년 연속
3	ISO 37001 부패방지 경영시스템 국제 표준 인증	한국표준협회(KSA)	3년 연속
4	가족친화기관 인증	여성가족부	3회 연속
5	공간안전인증	한국안전인증원	2회 연속
6	지역사회공헌 인정기관 승인	보건복지부, 한국사회복지협의회	市 투출기관 최초

## V. 2022년 행정사무감사 조치결과

1. 수감결과 현황
2. 조치결과

# 1 수감결과 현황

□ 수감결과 처리요구사항 등 : 총 28건

○ 시정·처리요구사항 12건, 건의사항 7건, 기타(자료제출 등) 9건

□ 조치현황

구 분		계	완 료	추진중	검토중	미반영
계	계	28	28	-	-	-
	시정·처리요구사항	12	12	-	-	-
	건의사항	7	7	-	-	-
	기타(자료제출 등)	9	9	-	-	-

## 시정·처리 요구사항

시정 및 처리 요구사항	조치결과 및 향후 추진계획
<p>○ 임직원 비위발생 시 적정 처분이 이루어질 수 있도록 인사관리체계를 점검하기 바람 (인사부)</p>	<p><input type="checkbox"/> 추진상황 : 추진완료</p> <p><input type="checkbox"/> 추진내용</p> <ul style="list-style-type: none"> <li>○ 임직원 비위행위 발생 시 무관용 원칙에 따라 엄정하고 공정한 인사조치 실시하고 있음 <ul style="list-style-type: none"> <li>- 징계 처분결과에 따라 인사규정에서 정한 승진제한, 근무평정 감점 등 인사상 제재조치와 보수삭감 등 급여 상 제재조치 적용</li> <li>- 금품·향응수수, 횡령, 배임, 성범죄, 음주운전 등으로 징계를 받거나 기타 사유로 중징계 처분을 받은 비위행위자는 경영성과평가 성과급 지급 대상에서 제외</li> </ul> </li> </ul> <p><input type="checkbox"/> 향후계획</p> <ul style="list-style-type: none"> <li>○ 비위행위 방지를 위해 반부패, 청렴, 성희롱예방 등 관련 교육을 적극 실시하고, 향후 비위발생 시 엄정한 처분으로 직원 경각심을 고취하겠습니다</li> </ul>
<p>○ 새출발기금 시행으로 인해 성실 상환자에 대한 역차별 우려가 있으므로, 철저한 관리감독 바람 (재기지원부)</p>	<p><input type="checkbox"/> 추진상황 : 추진완료</p> <p><input type="checkbox"/> 추진내용</p> <ul style="list-style-type: none"> <li>○ 새출발기금 현황(신청 및 채권 매각 등)에 대한 주단위 모니터링을 실시하고 있음</li> <li>○ 정부 새출발기금 시행에 따른 철저한 관리를 위해 직원 대상 교육('22.11.)을 실시하였음 <ul style="list-style-type: none"> <li>- 업무처리 방법, 매각대상 채권 선정 방법 등</li> </ul> </li> <li>○ 새출발기금 안정적 운영을 위해 유관기관과 지속 협력 중임 <ul style="list-style-type: none"> <li>- 수도권 지역신보(서울, 경기, 인천)와 새출발기금 업무 처리방법 등 논의('22.12.)</li> </ul> </li> <li>○ 새출발기금 업무 전담 조직 신설하여 새출발기금 신청채권 관리 전문성 및 효율성 제고('23.7.)</li> </ul> <p><input type="checkbox"/> 향후계획</p> <ul style="list-style-type: none"> <li>○ 새출발기금 관련 신속 대응을 위해, 관련 유관기관과 지속적으로 업무 협력하겠습니다 <ul style="list-style-type: none"> <li>- 서울시, 새출발기금(주), 신복위, 중앙회, 지역신보, 은행 등</li> </ul> </li> </ul>

시정 및 처리 요구사항	조치결과 및 향후추진계획
<p>○ 골목창업학교 대행 업무 시, 보다 다양한 소상공인을 대상으로 사업이 확대될 수 있도록 서울시와 협의하기 바람 (상권지원센터)</p>	<p><input type="checkbox"/> 추진상황 : 추진완료</p> <p><input type="checkbox"/> 추진내용</p> <ul style="list-style-type: none"> <li>○ 골목창업학교 지원대상 확대를 위하여, 서울시 협의를 통해 ‘공개특강’ 과정을 신설하여 ’23년 업무계획 반영 및 추진 완료 하였음</li> <li>- 생업으로 정규과정 참여가 힘든 소상공인 및 예비창업자 등을 대상으로 ’23년 7~8월 공개특강 운영</li> <li>- 골목창업학교의 우수강의 및 교육시설을 활용하여 실전에 도움이 될 수 있도록 이론·실습 교육을 제공하였음 (총 9회차 강의 편성, 101명의 시민이 교육 수료)</li> <li>- 공개특강을 통하여, 연간 교육지원 규모 대폭 확대 기여 (’22년: 정규과정 40명 → ’23년 : 정규 및 공개특강 총 141명)</li> </ul> <p><input type="checkbox"/> 향후계획</p> <ul style="list-style-type: none"> <li>○ 지속적으로 다양한 시민들에게 교육을 제공할 수 있도록 교육저변을 확대해 가겠음</li> <li>○향후 업종 다양화를 위해 외식업 외에도 골목상권 변화에 효과적인 업종 선정을 비롯하여, 관련 교육시설·공간 확충 등을 위해 서울시와 적극 협의해 나가겠음</li> </ul>
<p>○ 구상권회수 등 사후조치를 강화하고, 직원교육 등을 통한 구상권 관리에 만전을 기하기 바람 (재기지원부)</p>	<p><input type="checkbox"/> 추진상황 : 추진완료</p> <p><input type="checkbox"/> 추진내용</p> <ul style="list-style-type: none"> <li>○ 철저한 구상권관리를 위해 업무 취약분야에 대한 집중연수 제도 운영 및 채권회수 우수사례를 적극 공유하였음</li> <li>○ 구상권관리에 만전을 기하고자 구상채권 데이터 관리 강화하였음 <ul style="list-style-type: none"> <li>- 주기적 채권 소멸시효 정비 (반기별 실시)</li> <li>- 법원 회생·파산 공고 내용 확인 및 데이터 입력 (매월 실시)</li> </ul> </li> <li>○ 부실 감소를 위한 재기지원부문 증강운동 및 미회수채권 집중관리 캠페인 시행하여 구상권 회수증대 노력 중</li> </ul> <p><input type="checkbox"/> 향후계획</p> <ul style="list-style-type: none"> <li>○ 대내외 채권관리 전문 연수 등을 실시하여 직원 역량 강화에 적극적으로 노력하겠음</li> </ul>

시정 및 처리 요구사항	조치결과 및 향후추진계획
<p>○ 서울형 마이크로크레딧 지원 사업 성과가 저조함. 사업 종료 이후 소외계층을 위한 보증 지원방안을 적극 검토 하기 바람 (신용보증부)</p>	<p><input type="checkbox"/> 추진상황 : 추진완료</p> <p><input type="checkbox"/> 추진내용</p> <ul style="list-style-type: none"> <li>○ '22년 12월 서울형 마이크로크레딧 지원사업 대행 종료 이후 지원목적 및 대상이 유사한 긴급자영업자금과 통합 운영하여 소외계층을 지속 지원, 9월말 현재 453억원 지원하였음</li> <li>- 긴급자영업자금 지원대상 <ul style="list-style-type: none"> <li>▶ 기초생활수급자, 차상위계층, 실직자, 장애인, 여성가장, 한부모가정, 다둥이가정, 다문화가정, 간이과제자, 새터민, 독립유공자 유족 등</li> </ul> </li> </ul> <p><input type="checkbox"/> 향후계획</p> <ul style="list-style-type: none"> <li>○ '23년 긴급자영업자금 지원을 지속하여 소외계층이 금융 사각지대에 놓이지 않도록 적극 노력하겠음</li> </ul>
<p>○ 수의계약 기준 등 계약분야 청렴 및 공정성 강화 방안을 마련하기 바람 (경영지원부)</p>	<p><input type="checkbox"/> 추진상황 : 추진완료</p> <p><input type="checkbox"/> 추진내용</p> <ul style="list-style-type: none"> <li>○ 계약업무의 청렴 및 공정성 제고를 위한 수의계약 제도 개선 방안을 적극 마련하였음</li> <li>- 수의계약사유 심사제도 신설하여 독점공급 등 사업목적 달성상 부득이한 경우 제외 경쟁계약 원칙 준수 <ul style="list-style-type: none"> <li>▶ 사업 목적상 부득이한 수의계약 발주건에 대해 원가심사제도 도입</li> </ul> </li> <li>- 특정업체와의 유착 사전 예방 위한 동일업체 반복 수의계약 제한(연간 4회, 연속연도 2회)</li> <li>- 특히, 학술연구용역의 경우 핵심 체크리스트 작성을 통해 유사·중복용역 점검 및 원가산정 및 수의계약 사유 심사 강화하여 경쟁계약 유도</li> </ul> <p><input type="checkbox"/> 향후계획</p> <ul style="list-style-type: none"> <li>○ 경쟁계약 비중을 높이기 위해 수의계약 사유 심사를 계속 강화하는 등 계약업무의 청렴과 공정성 강화를 위해 지속적으로 노력하겠음</li> </ul>

시정 및 처리 요구사항	조치결과 및 향후추진계획
<p>○ 승진심사 시 성별 유불리 없이 공정한 승진심사가 이루어지도록 노력하기 바람 (인사부)</p>	<p><input type="checkbox"/> 추진상황 : 추진완료</p> <p><input type="checkbox"/> 추진내용</p> <ul style="list-style-type: none"> <li>○ 성과와 역량 기반의 근무평정과 승진심사를 통해 공정하고 투명한 승진인사 실시하고 있음 <ul style="list-style-type: none"> <li>- 근무평정은 성과, 역량, 연수, 경력 평정으로 구성되어 있으며, 직급별 성과와 역량의 비중이 70~100% 해당</li> <li>- 육아휴직기간은 근속기간에 통산하여 근무평정 및 승진심사 시 육아휴직으로 인한 유불리 없음</li> <li>- 승진심사 시 성별에 따른 유불리 없도록 승진심사위원 위촉 시 승진임용예정직급, 성비 등을 고려하여 위원 구성</li> </ul> </li> </ul> <p><input type="checkbox"/> 향후계획</p> <ul style="list-style-type: none"> <li>○ 성별, 학력 등 편견이 개입될 수 있는 차별적 요소를 제외하고, 성과와 역량 중심의 승진인사가 실시되도록 적극 노력하겠음</li> </ul>

시정 및 처리 요구사항	조치결과 및 향후추진계획												
<p>○ 서울시 가이드라인에 따라 고객센터 정규직 전환과 근로조건 개선방안에 대해 검토·조치하기 바람 (인사부)</p>	<p><input type="checkbox"/> 추진상황 : 추진완료</p> <p><input type="checkbox"/> 추진내용</p> <ul style="list-style-type: none"> <li>○ 고객센터 운영사, 고객센터 근로자와의 간담회를 통해 근로 조건 개선에 관한 의견을 청취하고 처우개선에 반영함 <ul style="list-style-type: none"> <li>- '22년 계약체결 이후 처우개선 내역</li> </ul> </li> </ul> <table border="1" data-bbox="564 613 1425 943"> <thead> <tr> <th data-bbox="564 613 683 667">구 분</th> <th data-bbox="687 613 1425 667">세부내용</th> </tr> </thead> <tbody> <tr> <td data-bbox="564 667 683 721">급여개선</td> <td data-bbox="687 667 1425 721">중식대(10만원) 신설, 근속수당 확대, 업무수당 신설, 근로자의날 수당 지급</td> </tr> <tr> <td data-bbox="564 721 683 775">건강증진</td> <td data-bbox="687 721 1425 775">독감접종비 지원, 근골격계 질환 예방 지원(스트레칭기구 지급 등)</td> </tr> <tr> <td data-bbox="564 775 683 828">환경개선</td> <td data-bbox="687 775 1425 828">근로환경 개선을 위한 사업장 이전(용역회사 제공 공간)</td> </tr> <tr> <td data-bbox="564 828 683 882">심리지원</td> <td data-bbox="687 828 1425 882">감정근로 마음건강 지원제도 운영(악성고객 응대직원 지원)</td> </tr> <tr> <td data-bbox="564 882 683 943">직원보호</td> <td data-bbox="687 882 1425 943">고객센터 악성고객 응대매뉴얼 개선</td> </tr> </tbody> </table> <ul style="list-style-type: none"> <li>○ 고객센터 근로자의 정규직 전환여부 등 논의를 위해 고용노동부·서울시 가이드라인에 따라 「고객센터 노·사·전 협의기구 운영계획」을 수립하고 노·사·전 협의기구 구성을 추진함 <ul style="list-style-type: none"> <li>- 협의기구 구성 검토 및 운영계획 수립 완료('23.5월)</li> <li>- 고객센터 운영사, 이해당사자 의견수렴 추진('23.5월~현재)</li> </ul> </li> <li>○ 나아가 재단 및 고객센터 근로자 간 충분한 협의가 이루어지고 노·사·전 협의기구가 원만히 진행되도록 업무 담당자를 배정하고 실무적 지원을 다하고 있음</li> </ul> <p><input type="checkbox"/> 향후계획</p> <ul style="list-style-type: none"> <li>○ 재단에서는 고객센터 상담사들의 처우개선을 위해 수시로 소통하며 개선이 필요한 부분은 신속히 추가 조치하겠음</li> <li>○ 또한 재단 및 고객센터 근로자 간 자율적 협의를 통해 근로자 대표단 구성 협의가 조속히 이루어 질 수 있도록 노노(勞勞) 간담회를 개최할 계획이며, 고용노동부·서울시 가이드라인을 준수하며 노·사·전 협의기구가 마무리될 수 있도록 지속 노력하겠음</li> </ul>	구 분	세부내용	급여개선	중식대(10만원) 신설, 근속수당 확대, 업무수당 신설, 근로자의날 수당 지급	건강증진	독감접종비 지원, 근골격계 질환 예방 지원(스트레칭기구 지급 등)	환경개선	근로환경 개선을 위한 사업장 이전(용역회사 제공 공간)	심리지원	감정근로 마음건강 지원제도 운영(악성고객 응대직원 지원)	직원보호	고객센터 악성고객 응대매뉴얼 개선
구 분	세부내용												
급여개선	중식대(10만원) 신설, 근속수당 확대, 업무수당 신설, 근로자의날 수당 지급												
건강증진	독감접종비 지원, 근골격계 질환 예방 지원(스트레칭기구 지급 등)												
환경개선	근로환경 개선을 위한 사업장 이전(용역회사 제공 공간)												
심리지원	감정근로 마음건강 지원제도 운영(악성고객 응대직원 지원)												
직원보호	고객센터 악성고객 응대매뉴얼 개선												



시정 및 처리 요구사항	조치결과 및 향후추진계획
<p>○ 불법대출로 인한 고객피해를 방지할 수 있도록 보증브로커 피해 예방 및 대응방안 마련하기 바람 (감사실)</p>	<p><input type="checkbox"/> <b>추진상황 : 추진완료</b></p> <p><input type="checkbox"/> <b>추진내용</b></p> <ul style="list-style-type: none"> <li>○ 외부 채널의 브로커 의심 사례 및 왜곡 정보를 상시 모니터링 실시 <ul style="list-style-type: none"> <li>- 소상공인이 많이 이용하는 네이버 카페 및 유튜브 채널 대상</li> </ul> </li> <li>○ 재단 모바일앱을 통하여 보증접근성 향상시켜 브로커 개입 가능성 축소하였음 <ul style="list-style-type: none"> <li>- 재단 자체앱 출시('23.5.)하여 상담예약부터 대출실행까지 소상공인이 비대면으로 직접 쉽게 신청 가능</li> </ul> </li> <li>○ 보증브로커로 인한 피해예방을 위하여 「보증브로커 종합 대응계획」을 수립·운영하고 있음 <ul style="list-style-type: none"> <li>- 업무 단계별 브로커 개입 의심사례 대응 매뉴얼 수립</li> <li>- 상담예약 시 브로커 주의 안내문자 발송</li> <li>- 의심사례 발생 시 홈페이지, 영업점 창구에 경고문 게시</li> <li>- 자체신고센터 운영 및 금감원 피해구제센터 안내</li> </ul> </li> <li>○ 신용보증 상담신청서를 개정('22.8.)하여, 상담시 불법브로커 개입 여부를 적극 점검하고 있음 <ul style="list-style-type: none"> <li>- 고객이 보증신청 초기 단계에 필연적으로 불법 브로커 개입 여부를 확인할 수 있도록 설문사항 추가</li> </ul> </li> <li>○ 보증브로커 대응을 위한 내부 규정 및 매뉴얼을 정비하여 직원들의 대응 역량을 강화하고 있음 <ul style="list-style-type: none"> <li>- 허위부실자료 제출기업 관련 기준 정비 및 관리 시스템 구축</li> <li>- 공공마이데이터 및 스크래핑을 통해 심사자료 직접 수집</li> <li>- 대면/비대면 부정취급 업무매뉴얼 정비('23.6.)</li> </ul> </li> </ul> <p><input type="checkbox"/> <b>향후계획</b></p> <ul style="list-style-type: none"> <li>○ 브로커 개입 의심사례 지속 모니터링 및 피해사례 발생 시 적극 공유하겠음</li> <li>○ 작업대출 등으로 인한 고객 피해예방을 위하여, 관련 정보제공 기능 강화에 적극 노력하겠음</li> </ul>

시정 및 처리 요구사항	조치결과 및 향후추진계획
<p>○ 개인정보 및 신용정보에 대한 정보보안체계를 면밀히 파악하여 보안강화 방안을 모색해야 함 (디지털전략부)</p>	<p><input type="checkbox"/> 추진상황 : 추진완료</p> <p><input type="checkbox"/> 추진내용</p> <ul style="list-style-type: none"> <li>○ 구상권 완제업체에 대한 분리보관 시스템 정비 실시 <ul style="list-style-type: none"> <li>- 채권잔액 오류(손해금 잔존)업체에 대한 데이터 정비(손해금 정리)</li> <li>- 직원의 업무오류 방지를 위한 사내 시스템 개선 <ul style="list-style-type: none"> <li>▶ 채권완제처리시 채권잔액 존부 재확인 시스템 도입</li> </ul> </li> </ul> </li> <li>○ 개인정보 보호 수준 진단 실시 <ul style="list-style-type: none"> <li>- 정보보호 및 개인정보보호체계(ISMS-P) 인증 관련, 전문기관의 컨설팅('22.1월)에 따른 재단의 개인(신용)정보 관리체계 진단 및 지속 개선</li> </ul> </li> <li>○ 정보보안 관리체계 수립 및 운영 관련 조치 <ul style="list-style-type: none"> <li>- 정보보안 관련 최고책임자(정보보호, 개인정보보호) 지정 및 운영 공시</li> <li>- 「정보보호기준」, 「개인정보 내부 관리계획」 등 내규 정비(16건)</li> </ul> </li> <li>○ 보호대책 요구사항 관련 조치 실시 <ul style="list-style-type: none"> <li>- 정보자산의 용도와 중요도 등 분석 위한 정보자산 식별 조치 실시</li> <li>- 개인정보처리시스템(식별정보 포함) 접근권한 일제 정비 <ul style="list-style-type: none"> <li>▶ 개인정보취급자를 영업점과 관련 본부부서 직원으로 최소화</li> </ul> </li> <li>- 전 직원 대상 연 1회 이상 개인정보 보호교육 실시</li> <li>- 개인정보접속관리솔루션을 추가 도입하여 개인정보 처리 비정상행위에 대한 상시모니터링 운영</li> <li>- 관계자 외 전산실 접근 통제 강화(카메라 봉인지 부착 등 스마트폰 통제), 인가자외 접근 불가(지문인식) 조치</li> </ul> </li> <li>○ 개인정보 처리 단계별 요구사항 관련 조치 실시 <ul style="list-style-type: none"> <li>- 개인정보 수집시 최소화 조치 시행(8월), 개인정보파일 대상 일제 정비 실시(9월)</li> <li>- 개인정보 처리 위·수탁 관리지침 제정 및 개인정보처리 위탁현황 점검, 개인정보처리 시스템상 개인정보 파기 주의 알림 <ul style="list-style-type: none"> <li>▶ 채권완제처리시 잔액 여부 추가 확인 알림 창 생성 및 개인정보 미파기 업체 일제 정비</li> </ul> </li> </ul> </li> </ul> <p><input type="checkbox"/> 향후계획</p> <ul style="list-style-type: none"> <li>○ 현 정보보안체계를 기반으로 정보보호 및 개인정보보호 체계 인증(ISMS-P) 신청·취득 추진(2024년)</li> <li>○ 개인정보의 유,노출 방지를 위한 보호조치가 철저히 이루어지도록 최선을 다하겠습니다</li> </ul>

시정 및 처리 요구사항	조치결과 및 향후추진계획												
<p>○ 고객이 홈페이지 등을 통해 재단에 대한 상세한 정보를 제공하도록 노력하기 바람 (기획조정실)</p>	<p><input type="checkbox"/> <b>추진상황 : 추진완료</b></p> <p><input type="checkbox"/> <b>추진내용</b></p> <ul style="list-style-type: none"> <li>○ 공식 온라인 채널인 홈페이지를 통해 신용보증, 중소기업 육성자금, 소상공인 지원프로그램 등 업무별 주요 정보를 제공하고 있음</li> </ul> <table border="1" data-bbox="587 562 1423 949"> <thead> <tr> <th>주요 업무</th> <th>정보제공 세부내용</th> </tr> </thead> <tbody> <tr> <td>신 용 보 증</td> <td>보증대상, 보증절차, 보증서류, 보증상품, 보증기업 필독사항</td> </tr> <tr> <td>중 소 기 업 육 성 자 금</td> <td>융자제한 업종, 자금지원 절차, 자금지원 종류, 대출금리 등</td> </tr> <tr> <td>소 상 공 인 지원프로그램</td> <td>소상공인 교육, 현장체험, 창업컨설팅, 자영업클리닉 등</td> </tr> <tr> <td>재 기 지 원</td> <td>업무개요, 채권회수절차 안내, 재기지원 제도 등</td> </tr> <tr> <td>소 상 공 인 구 정 책 연 구</td> <td>정책연구센터 소개, 연구보고서 및 정기간행물 게시</td> </tr> </tbody> </table> <ul style="list-style-type: none"> <li>○ 지점안내, 신청서류, 담당직원 찾기, 자주하는 질문(FAQ) 등 고객 이용 편의를 위한 정보를 적극 제공하였음</li> <li>○ 정보 표기 오류, 부실한 정보 제공 등의 문제 예방 위해 홈페이지 정기 점검을 꾸준히 실시하였음 <ul style="list-style-type: none"> <li>- 분기별 확인·점검 통한 정보 신뢰도 제고(부서별 담당자 배정)</li> </ul> </li> <li>○ 2023년 재단 업무계획, 서울시 중소기업육성자금 융자지원 계획 및 소상공인 종합지원사업 개편 내용 등 재단 사업에 대한 상세 정보 업데이트 완료하였음</li> </ul> <p><input type="checkbox"/> <b>향후계획</b></p> <ul style="list-style-type: none"> <li>○ 신규 보증상품 시행, 골목창업학교 교육생 모집 등 적시에 안내가 필요한 사항에 대해서는 홈페이지 팝업창 및 배너, 블로그 등 다양한 SNS채널 활용한 안내를 실시하겠음</li> <li>○ 재단 모바일 앱(App) 개발에 따른 기능과 연계하여 홈페이지에서도 동일한 서비스 가능하도록 개편 추진 예정 <ul style="list-style-type: none"> <li>- 소상공인 지원정책 알림 등 경영정보 콘텐츠 지속 보강 예정</li> </ul> </li> </ul>	주요 업무	정보제공 세부내용	신 용 보 증	보증대상, 보증절차, 보증서류, 보증상품, 보증기업 필독사항	중 소 기 업 육 성 자 금	융자제한 업종, 자금지원 절차, 자금지원 종류, 대출금리 등	소 상 공 인 지원프로그램	소상공인 교육, 현장체험, 창업컨설팅, 자영업클리닉 등	재 기 지 원	업무개요, 채권회수절차 안내, 재기지원 제도 등	소 상 공 인 구 정 책 연 구	정책연구센터 소개, 연구보고서 및 정기간행물 게시
주요 업무	정보제공 세부내용												
신 용 보 증	보증대상, 보증절차, 보증서류, 보증상품, 보증기업 필독사항												
중 소 기 업 육 성 자 금	융자제한 업종, 자금지원 절차, 자금지원 종류, 대출금리 등												
소 상 공 인 지원프로그램	소상공인 교육, 현장체험, 창업컨설팅, 자영업클리닉 등												
재 기 지 원	업무개요, 채권회수절차 안내, 재기지원 제도 등												
소 상 공 인 구 정 책 연 구	정책연구센터 소개, 연구보고서 및 정기간행물 게시												

시정 및 처리 요구사항	조치결과 및 향후추진계획
<p>○ 구상권 완제 업체 전산 미처리건에 대해, 중앙회와 협의하여 해결방안을 마련하기 바람 (재기지원부)</p>	<p><input type="checkbox"/> <b>추진상황 : 추진완료</b></p> <p><input type="checkbox"/> <b>추진내용</b></p> <ul style="list-style-type: none"> <li>○ 구상권 완제 업체 전산 미처리 건에 대해 실제로 완제되어 데이터 정비가 필요한지 여부 등에 대한 현황파악을 위하여 전수조사를 실시('22.11.~12.)하였음</li> <li>○ 전수조사 결과를 토대로 중앙회 전산부에 데이터 정비를 요청, 완제후 전산 미처리 된 채권 227건 정비 완료('23.2.)</li> <li>○ 완제 관련 업무 전산처리 시스템 개선 완료('23.2) <ul style="list-style-type: none"> <li>- 완제 시 완제와 관련된 전산처리를 확인하도록 경고메시지 표시</li> </ul> </li> <li>○ 완제업체 전산처리 적정여부 매월 모니터링 실시('23.5.)</li> <li>○ 영업점 방문 간담회를 통해 완제업체 전산 업무처리 방법 및 개인정보 분리보관 관련 직원교육 실시('23.9.)</li> </ul> <p><input type="checkbox"/> <b>향후계획</b></p> <ul style="list-style-type: none"> <li>○ 구상권 완제 업체에 대한 주기적인 관리 및 모니터링으로 데이터에 오류가 없도록 지속 노력하겠음</li> </ul>

# 건의사항

건의사항	조치결과										
<p>○ 대내외 경영환경 변화에 신속히 대응하기 위해, ESG경영 방안을 적극 모색하기 바람 (기획조정실)</p>	<div style="margin-bottom: 10px;"> <input type="checkbox"/> <b>추진상황 : 추진완료</b> </div> <div style="margin-bottom: 10px;"> <input type="checkbox"/> <b>추진내용</b> <ul style="list-style-type: none"> <li>○ 경영환경·정책기조 변화 감안, 지속가능성장에 대한 사회적 요구 부응하여 ESG경영 마스터플랜 수립('22.11.)하였음               <ul style="list-style-type: none"> <li>- (구성) 4대 전략목표 → 8개 전략과제 → 31개 세부 실행과제</li> </ul> </li> </ul> </div> <table border="1" style="width: 100%; border-collapse: collapse; margin-bottom: 10px;"> <thead> <tr> <th style="width: 50%; text-align: center;">전략목표</th> <th style="text-align: center;">대표 실행과제</th> </tr> </thead> <tbody> <tr> <td style="text-align: center;">① 기후위기 대응</td> <td style="text-align: center;">탄소배출 감축을 위한 디지털창구 구축</td> </tr> <tr> <td style="text-align: center;">② 상생·동행 강화</td> <td style="text-align: center;">골목상권 ESG 얼라이언스 운영</td> </tr> <tr> <td style="text-align: center;">③ 안전한 근무환경 조성</td> <td style="text-align: center;">재단 고유 안전보건경영시스템 확립</td> </tr> <tr> <td style="text-align: center;">④ 이해관계자와 소통 강화</td> <td style="text-align: center;">재단 ESG경영 정보 공개</td> </tr> </tbody> </table> <ul style="list-style-type: none"> <li>○ ESG경영 노사 합동 선포식 개최('22.12.), 마스터플랜 책자 배포 등 이해관계자와 관련 내용을 적극 공유하고 있음               <ul style="list-style-type: none"> <li>- 전국지역신용보증재단(16개), 서울시 출연기관(5개) 등</li> </ul> </li> <li>○ 2023년 ESG경영 추진계획 수립('23.4.)하여 쉰 본부부서가 마스터플랜 31개 세부 실행과제를 이행하고 있음               <ul style="list-style-type: none"> <li>- 경영과제 통합관리시스템을 통한 분기별 추진실적 점검</li> </ul> </li> <li>○ 재단 홈페이지에 ESG경영 정보 공개 페이지를 신설('23.7.)하여 ESG경영 활동과 성과를 투명하게 공개하고 있음               <ul style="list-style-type: none"> <li>- 개관, 환경(E)·사회(S)·지배구조(G) 분야별 경영성과</li> </ul> </li> <li>○ ESG경영 위원회 구성 및 개최('23.7.)하여 ESG 추진방향과 성과 점검을 통해 ESG경영 추진체계를 고도화하였음               <ul style="list-style-type: none"> <li>- ESG 분야별 전문가 3인 외부위원 위촉, 자문 진행</li> </ul> </li> </ul> <div style="margin-top: 10px;"> <input type="checkbox"/> <b>향후계획</b> <ul style="list-style-type: none"> <li>○ ESG경영 마스터플랜에 따른 세부 실행과제를 적극 실행하고, 추진현황에 대해 정기적으로 점검하겠음               <ul style="list-style-type: none"> <li>- 유관기관 협업 및 우수사례(Best Practice) 발굴 추진</li> </ul> </li> </ul> </div>	전략목표	대표 실행과제	① 기후위기 대응	탄소배출 감축을 위한 디지털창구 구축	② 상생·동행 강화	골목상권 ESG 얼라이언스 운영	③ 안전한 근무환경 조성	재단 고유 안전보건경영시스템 확립	④ 이해관계자와 소통 강화	재단 ESG경영 정보 공개
전략목표	대표 실행과제										
① 기후위기 대응	탄소배출 감축을 위한 디지털창구 구축										
② 상생·동행 강화	골목상권 ESG 얼라이언스 운영										
③ 안전한 근무환경 조성	재단 고유 안전보건경영시스템 확립										
④ 이해관계자와 소통 강화	재단 ESG경영 정보 공개										

건의사항	조치결과																																																																		
<p>○ 개방형직위 채용 등 운영에 관한 개선방안을 마련하기 바람 (기획조정실)</p>	<p><input type="checkbox"/> 추진상황 : 추진완료</p> <p><input type="checkbox"/> 추진내용</p> <ul style="list-style-type: none"> <li>○ 개방형직위 운영개선계획 수립 및 내규(개방형 직위 운영 요령) 개정('22.12.)하여 개방형 직위 운영방식을 개선하였음. <ul style="list-style-type: none"> <li>- 직위별 직무내용 지정범위 구체화, 관리 조항 신설 등 세부 기준 수립</li> <li>- 개방형직위 지정·변경, 해지 시 인사위원회 심의·의결 의무조항 신설 등</li> </ul> </li> <li>○ 개방형 직위 채용 시 해당 직위의 전문성을 감안하여, 관련분야 근무·연구 경력 등 채용요건 강화하였음. <ul style="list-style-type: none"> <li>- 개방형 직위 각 직위별 내용·특성 등을 고려한 직무수행요건 명세서에 근거, 채용자격 요건 명확화</li> </ul> </li> </ul> <p><input type="checkbox"/> 향후계획</p> <ul style="list-style-type: none"> <li>○ 개방형 직위 신규 임용 인력 채용 시 정원 내 관리하겠음.</li> <li>○ 개방형 직위 채용 절차 등에 관한 내부규정 등 운영상 미비사항 없도록 지속 점검·관리 하겠음</li> </ul>																																																																		
<p>○ 기본재산 확충을 위해, 금융회사 등과 적극적으로 협력하여 출연금 확보방안을 마련하기 바람 (기획조정실)</p>	<p><input type="checkbox"/> 추진상황 : 추진완료</p> <p><input type="checkbox"/> 추진내용</p> <ul style="list-style-type: none"> <li>○ 금융회사와 협약체결을 통해 특별출연금 617억원 조성으로 당초 계획의 112.2% 달성하여 보증공급 여력을 확충하였음 (단위 : 억원, %)</li> </ul> <table border="1" data-bbox="555 1384 1417 1787"> <thead> <tr> <th rowspan="2">구 분</th> <th rowspan="2">2021</th> <th rowspan="2">2022</th> <th colspan="3">2023. 9월</th> <th rowspan="2">설립이후 누 계</th> </tr> <tr> <th>계획</th> <th>실적</th> <th>달성률</th> </tr> </thead> <tbody> <tr> <td>금융회사</td> <td>618.6</td> <td>565</td> <td>550</td> <td>617</td> <td>112.2%</td> <td>7,432</td> </tr> <tr> <td>  국민</td> <td>66.5</td> <td>58</td> <td>50</td> <td>55</td> <td>110.0%</td> <td>724</td> </tr> <tr> <td>  기업</td> <td>-</td> <td>1.5</td> <td>-</td> <td>-</td> <td>-</td> <td>795</td> </tr> <tr> <td>  농협</td> <td>66.9</td> <td>65.5</td> <td>50</td> <td>85</td> <td>170.0%</td> <td>631</td> </tr> <tr> <td>  신한</td> <td>150.0</td> <td>147</td> <td>150</td> <td>145</td> <td>96.7%</td> <td>1,312</td> </tr> <tr> <td>  우리</td> <td>153.2</td> <td>149</td> <td>200</td> <td>190</td> <td>95.0%</td> <td>2,586</td> </tr> <tr> <td>  하나</td> <td>152.0</td> <td>119</td> <td>100</td> <td>142</td> <td>142.0%</td> <td>1,116</td> </tr> <tr> <td>  기타</td> <td>30.0</td> <td>25</td> <td>-</td> <td>-</td> <td>-</td> <td>269</td> </tr> </tbody> </table> <p>주) 기타 : 부산은행, 저축은행, 지역농축협, 신한, 새마을금고, 신용카드사회공헌재단</p> <p><input type="checkbox"/> 향후계획</p> <ul style="list-style-type: none"> <li>○ 특별출연금 조성을 통한 기본재산 확충을 위해 금융회사와 지속적으로 적극 협력하겠음</li> </ul>	구 분	2021	2022	2023. 9월			설립이후 누 계	계획	실적	달성률	금융회사	618.6	565	550	617	112.2%	7,432	국민	66.5	58	50	55	110.0%	724	기업	-	1.5	-	-	-	795	농협	66.9	65.5	50	85	170.0%	631	신한	150.0	147	150	145	96.7%	1,312	우리	153.2	149	200	190	95.0%	2,586	하나	152.0	119	100	142	142.0%	1,116	기타	30.0	25	-	-	-	269
구 분	2021				2022	2023. 9월			설립이후 누 계																																																										
		계획	실적	달성률																																																															
금융회사	618.6	565	550	617	112.2%	7,432																																																													
국민	66.5	58	50	55	110.0%	724																																																													
기업	-	1.5	-	-	-	795																																																													
농협	66.9	65.5	50	85	170.0%	631																																																													
신한	150.0	147	150	145	96.7%	1,312																																																													
우리	153.2	149	200	190	95.0%	2,586																																																													
하나	152.0	119	100	142	142.0%	1,116																																																													
기타	30.0	25	-	-	-	269																																																													

건의사항	조치결과									
<p>○ 신용보증 지원대상을 확대하여, 보다 많은 소상공인이 지원을 받을 수 있도록 검토하기 바람 (신용보증부)</p>	<p><input type="checkbox"/> 추진상황 : 추진완료</p> <p><input type="checkbox"/> 추진내용</p> <ul style="list-style-type: none"> <li>○ 신규고객 발굴전략에 따라 “특별출연 업무협약 운용기준” 제정하여 특별출연 연계시 신규고객 보증조건 우대 지원</li> </ul> <table border="1" data-bbox="568 562 1423 696"> <thead> <tr> <th>보증조건</th> <th>신규고객</th> <th>추가(증액) 고객</th> </tr> </thead> <tbody> <tr> <td>보증비율</td> <td>100%</td> <td>95%</td> </tr> <tr> <td>보증료율</td> <td>0.8%</td> <td>1%</td> </tr> </tbody> </table> <ul style="list-style-type: none"> <li>○ 신규고객 창출 관련 성과관리 목표 배정으로 영업점의 신규고객 발굴 동기부여</li> </ul> <p><input type="checkbox"/> 향후계획</p> <ul style="list-style-type: none"> <li>○ 보증총량 내 효율적 자원배분 및 보다 많은 소상공인이 지원받을 수 있도록 홍보 강화 등 지속 노력하겠음</li> </ul>	보증조건	신규고객	추가(증액) 고객	보증비율	100%	95%	보증료율	0.8%	1%
보증조건	신규고객	추가(증액) 고객								
보증비율	100%	95%								
보증료율	0.8%	1%								

건의사항	조치결과																						
<p>○ 약성민원인으로부터 감정노동자 보호방안을 검토하기 바람 (고객가치부)</p>	<p><input type="checkbox"/> 추진상황 : 추진완료</p> <p><input type="checkbox"/> 추진내용</p> <p>○ 재단 감정노동자 보호를 위한 다양한 제도를 시행하였음</p> <table border="1" data-bbox="564 490 1417 992"> <thead> <tr> <th data-bbox="564 490 748 539">일자</th> <th data-bbox="748 490 1417 539">추진내용</th> </tr> </thead> <tbody> <tr> <td data-bbox="564 539 748 618">2018.08.</td> <td data-bbox="748 539 1417 618">· 감정노동 종사자 보호 종합계획 수립 · 감정노동 종사자 보호 매뉴얼 수립</td> </tr> <tr> <td data-bbox="564 618 748 658">2020.01.</td> <td data-bbox="748 618 1417 658">· 감정노동자 보호 위한 통화녹음기 배부</td> </tr> <tr> <td data-bbox="564 658 748 698">2021.03.</td> <td data-bbox="748 658 1417 698">· 서울시 감정노동 보호 가이드라인 게시</td> </tr> <tr> <td data-bbox="564 698 748 739">2021.05.</td> <td data-bbox="748 698 1417 739">· 녹취기능 탑재 전화기 전면 교체</td> </tr> <tr> <td data-bbox="564 739 748 779">2021.09.</td> <td data-bbox="748 739 1417 779">· 근로자지원프로그램(EAP) 실시</td> </tr> <tr> <td data-bbox="564 779 748 819">2022.06.</td> <td data-bbox="748 779 1417 819">· 감정노동자 보호 교육 실시</td> </tr> <tr> <td data-bbox="564 819 748 860">2022.11.</td> <td data-bbox="748 819 1417 860">· 특이민원 응대 매뉴얼 수립</td> </tr> <tr> <td data-bbox="564 860 748 900">2022.11.</td> <td data-bbox="748 860 1417 900">· 근로자지원프로그램(EAP) 2개년 운영계획 시행</td> </tr> <tr> <td data-bbox="564 900 748 940">2023.09.</td> <td data-bbox="748 900 1417 940">· 직원보호를 위한 웨어러블 캠 도입·운영</td> </tr> <tr> <td data-bbox="564 940 748 992">2023.09.</td> <td data-bbox="748 940 1417 992">· 2차년도 근로자지원프로그램(EAP) 운영</td> </tr> </tbody> </table> <p>※ 특이민원(강성·약성) 응대 매뉴얼 수립·시행('22.11월)</p> <ul style="list-style-type: none"> <li>- 약성민원인 응대 및 사후관리 요령 수립하여 체계적인 감정노동자 보호 방안 마련</li> <li>- '찾아가는 CS교육'으로 특이민원 응대 매뉴얼 현장교육 실시 ('22.11월 ~ 12월, 31개 부점 교육 완료)</li> </ul> <p>○ 고객센터 약성민원인 응대 직원 보호방안(*운용사 직접관리)을 마련하여 실행하였음</p> <ul style="list-style-type: none"> <li>- 약성고객 응대 상담직원 보호지침 운영</li> <li>· 상담심리치료 전문 기관 운영, 치료 및 상담시 유급휴가 부여 등</li> <li>- 고객센터 약성고객 응대매뉴얼 개선((1차)'22.7월 /(2차)'23.10월))</li> <li>- 직원 스트레스 관리를 위한 힐링 프로그램 운영(연중상시)</li> </ul> <p><input type="checkbox"/> 향후계획</p> <ul style="list-style-type: none"> <li>○ 감정노동종사자 보호 방안을 지속 추진하는 동시에 보호조치 내역에 대한 관리 또한 철저히 하겠음</li> <li>○ 고객센터 상담직원 또한 약성민원인으로부터의 보호를 위해 운용사 및 고객센터 노조와의 간담회 등을 통해 보다 실질적인 제도개선이 될 수 있도록 지속적으로 협의해 나가겠음</li> </ul>	일자	추진내용	2018.08.	· 감정노동 종사자 보호 종합계획 수립 · 감정노동 종사자 보호 매뉴얼 수립	2020.01.	· 감정노동자 보호 위한 통화녹음기 배부	2021.03.	· 서울시 감정노동 보호 가이드라인 게시	2021.05.	· 녹취기능 탑재 전화기 전면 교체	2021.09.	· 근로자지원프로그램(EAP) 실시	2022.06.	· 감정노동자 보호 교육 실시	2022.11.	· 특이민원 응대 매뉴얼 수립	2022.11.	· 근로자지원프로그램(EAP) 2개년 운영계획 시행	2023.09.	· 직원보호를 위한 웨어러블 캠 도입·운영	2023.09.	· 2차년도 근로자지원프로그램(EAP) 운영
일자	추진내용																						
2018.08.	· 감정노동 종사자 보호 종합계획 수립 · 감정노동 종사자 보호 매뉴얼 수립																						
2020.01.	· 감정노동자 보호 위한 통화녹음기 배부																						
2021.03.	· 서울시 감정노동 보호 가이드라인 게시																						
2021.05.	· 녹취기능 탑재 전화기 전면 교체																						
2021.09.	· 근로자지원프로그램(EAP) 실시																						
2022.06.	· 감정노동자 보호 교육 실시																						
2022.11.	· 특이민원 응대 매뉴얼 수립																						
2022.11.	· 근로자지원프로그램(EAP) 2개년 운영계획 시행																						
2023.09.	· 직원보호를 위한 웨어러블 캠 도입·운영																						
2023.09.	· 2차년도 근로자지원프로그램(EAP) 운영																						



건 의 사 항	조 치 결 과
<p>○ 사업자대출을 가계 자금으로 활용하는 부분에 대해 현실적으로 제약사항이 많지만 안내가 잘 될 수 있도록 노력해주시기 바람 (신용보증부)</p>	<p><input type="checkbox"/> 추진상황 : 추진완료</p> <p><input type="checkbox"/> 추진내용</p> <ul style="list-style-type: none"> <li>○ 신용보증신청서 상 자금용도 기재란 운영</li> <li>○ 신청목적 등 자금용도 파악을 기본으로 보증심사 진행</li> <li>○ 신용보증약정서 상 자금용도 준수 의무 조항 운영</li> </ul> <p><input type="checkbox"/> 향후계획</p> <ul style="list-style-type: none"> <li>○ 보증상담·승인 과정에서 자금용도 준수 의무 내용 고지를 더욱 강화하는 등 소상공인이 사업 운영자금 지원 취지에 맞게 자금을 활용하도록 지속 안내하겠음</li> </ul>
<p>○ 최근 급격한 보증공급 확대에 따른 대규모 부실우려가 있으므로, 구상권 관리에 만전을 기하기 바람 (재기지원부)</p>	<p><input type="checkbox"/> 추진상황 : 추진완료</p> <p><input type="checkbox"/> 추진내용</p> <ul style="list-style-type: none"> <li>○ 대규모 부실발생 시 신속한 대응을 위하여 구상권관리 전담조직 인력 보강 및 부실현황 모니터링 체계를 구축하였음 <ul style="list-style-type: none"> <li>- 새출발기금 현황(신청, 채권 매각 등)에 대한 주단위 모니터링 실시</li> <li>- 구상권관리 전담조직 인력 배치 확대</li> </ul> </li> <li>○ 구상권관리 직원 역량 강화를 위해 업무 취약분야 집중연수, 채권회수 우수사례 공유 등을 적극 실시하였음</li> <li>○ 구상권관리에 만전을 기하고자 구상채권 데이터 관리 강화하였음 <ul style="list-style-type: none"> <li>- 주기적 채권 소멸시효 정비 (반기)</li> <li>- 법원 회생·파산 공고 내용 확인 및 데이터 입력 (매월)</li> </ul> </li> <li>○ 부실 감소를 위한 재기지원부문 증강운동 및 미회수채권 집중관리 캠페인 시행하여 구상권 회수증대 노력 중</li> </ul> <p><input type="checkbox"/> 향후계획</p> <ul style="list-style-type: none"> <li>○ 공공정보 이용범위 확대, 적극적 재산조사로 채권회수 위해 노력하겠음</li> </ul>

# 기 타 사 항

자료제출 등 기타사항	조 치 결 과
○ 소상공인 교육 프로그램 운영 현황 및 향후 계획 (자영업지원센터)	<input type="checkbox"/> 추진상황 : 추진완료 <input type="checkbox"/> 추진내용 및 향후 추진계획 ○ 자료 제출 완료 (2022. 11. 7.)
○ 서울형 마이크로크레딧 지원 사업 수행기관 평가 결과 (신용보증부)	<input type="checkbox"/> 추진상황 : 추진완료 <input type="checkbox"/> 추진내용 및 향후 추진계획 ○ 자료 제출 완료 (2022. 11. 7.)
○ 보증브로커 종합 대응계획 (감사실)	<input type="checkbox"/> 추진상황 : 추진완료 <input type="checkbox"/> 추진내용 및 향후 추진계획 ○ 자료 제출 완료 (2022. 11. 2.)
○ 콜센터 상담사 정규직 전환 추진현황 및 향후계획 (고객가치부)	<input type="checkbox"/> 추진상황 : 추진완료 <input type="checkbox"/> 추진내용 및 향후 추진계획 ○ 자료 제출 완료 (2022. 11. 7.)
○ 개인정보 보호체계 관련 현황 자료 (디지털전략부)	<input type="checkbox"/> 추진상황 : 추진완료 <input type="checkbox"/> 추진내용 및 향후 추진계획 ○ 자료 제출 완료 (2022. 11. 2.)
○ 새출발기금 대응 결과 관련 자료 (재기지원부)	<input type="checkbox"/> 추진상황 : 추진완료 <input type="checkbox"/> 추진내용 및 향후 추진계획 ○ 자료 제출 완료 (2022. 11. 2.)

자료제출 등 기타사항	조 치 결 과
○ 감정노동자 권리보호 관련 대응절차 (고객가치부)	<input type="checkbox"/> 추진상황 : 추진완료 <input type="checkbox"/> 추진내용 및 향후 추진계획 ○ 자료 제출 완료 (2022. 11. 2.)
○ 구상권 완제 업체 전산 미처리 개선방안 (재기지원부)	<input type="checkbox"/> 추진상황 : 추진완료 <input type="checkbox"/> 추진내용 및 향후 추진계획 ○ 자료 제출 완료 (2022. 11. 7.)
○ 골목상권 활성화 지원산업 결과 (상권지원센터)	<input type="checkbox"/> 추진상황 : 추진완료 <input type="checkbox"/> 추진내용 및 향후 추진계획 ○ 자료 제출 완료 (2022. 11. 7.)

## < 참고 자료 >

1. 임원현황
2. 부점별 업무분장
3. 지점현황
4. 2023년 예산
5. 2022년 요약 재무제표
6. 연도별 주요업무 추진현황
7. 주요 용어정리

# 1

## 임원 현황: 총 9명 (상임 3, 비상임 6)

직 위		성 명	입 기	주요 학력 및 경력	
이사장		 주철수	'21.12. 1. ~ '24.11.30.	· 고려대 경영학 석사 · 고려대 경영학 학사	· 신한은행 부행장
당 연 직	비상임 이사	 박재용	'23. 1. 1. ~	· 서울시립대 도시행정학 박사 · 덴버대 경영학 석사 · 연세대 행정학 학사	· 現) 서울시 노동·공정·상생정책관 · 서울시 민생사법경찰단장
	비상임 이사	 이병권	'22. 8. 9. ~	· 호서대 정보경영학 박사 · 미국 콜로라도대 경제학 석사 · 연세대 경제학 학사	· 現) 서울지방중소벤처기업청장 · 중기부 기획조정실 정책기획국장
선 임 직	상임 이사 (경영부문)	 장영임	'23. 2. 1. ~ '26. 1.31.	· 국민대 경영학 박사 · 고려대 기업교육학 석사 · 한양대 경영학 학사	· 기업은행 금융소비자보호센터 부센터장 · 기업은행 고객센터장
	상임 이사 (사업부문)	 김승영	'22. 2. 9. ~ '25. 2. 8.	· 건국대 행정학 학사	· 서울신용보증재단 남부지역본부장 · 서울신용보증재단 특수채권센터장
	비상임 이사 (노동이사)	 박상백	'23. 7. 7. ~ '26. 7. 6.	· 서울시립대 행정학 학사	· 現) 특화사업센터 특례보증팀장 · 서울신용보증재단 노사연수팀장
	비상임 이사	 주재모	'22.5.16. ~ '25.5.15.	· 런던 비즈니스스쿨 파이낸스 석사 · 고려대 경영학 학사	· 現) 경희대학교 기술지주 본부장 · 대우증권 IB사업부문 본부장
	비상임 이사	 홍수완	'22.5.16. ~ '25.5.15.	· 고려대 법학 학사	· 現) 한국대성자산운용 부사장 · 테크앤업 대표이사
	비상임 감사	 이윤	'23. 7. 7. ~ '26. 7. 6.	· 일본 와세다대 상학 석사 · 건국대 경영학 학사	· 現) 보고경제연구원 부회장 · 동양종합금융증권 상무

## 2

## 부점별 업무분장

### □ 본부 조직

부서명	담 당 업 무		
<b>경영전략부</b>			
기 조 정	경영기획팀	경영계획, 이사회, 사의회, 조직예산, 출연금, 임원추천위원회	
	리스크성과팀	서울시 경영평가, BSC 성과관리, 통합리스크관리, 법률업무, 인권경영	
	ESG홍보팀	대내외홍보, 사보, 홈페이지, 임원수행, ESG경영, 업무제안	
인 사 부	인사기획팀	인사, 채용, 보수, 종합근무평정, 인사위원회	
	인재양성팀	조직문화, 연수, 직무교육, 경력관리	
	노사상생팀	노사관련 업무 총괄, 복지제도, 복리후생, 복무	
경 지 원 부	재무팀	계약, 예산집행 및 결산, 출납, 자금운용, 세무, 법인카드	
	안전관리팀	유형자산 및 임차자산 관리, 안전관리, 공사 및 유지보수, 방역	
	시설관리팀	시설관리 지원직 관리, 본점 사옥 점검·수선, 본점 사옥 환경개선	
디 지 털 부	디지털기획팀	정보보호관련 업무 총괄, 정보화사업 기획, 정보보안	
	디지털개발팀	전산 시스템 개발, 디지털전환 사업 추진(개발), 통합유지보수 사업 관리	
	디지털전환팀	디지털전환 사업 기획 및 운영, 전산시스템 운영	
<b>사업전략부</b>			
고 객 가 치 부	사업혁신팀	신사업 발굴, 데이터 전략 기획, 통계관리, 기록물관리	
	고객지원팀	CS, 민원, 고객센터 관리, 사회공헌, 정보공개	
신 용 증 부	보증기획팀	신용보증 기획·관리, 정책자금 업무, 신용정보, 재보증 한도관리	
	보증혁신팀	보증제도 정비·개선, 신용평가 개발, 비대면 보증	
재 기 지 원 부	재기기획팀	채무관계자 재기지원, 채권관리 기획, 재기지원센터 관리, 다시서기 사업 등	
	새출발기금지원팀	정부 새출발기금 사업 관련 제반 업무	
자 영 업 지 원 센 터	사업기획팀	소상공인종합지원 기획 및 총괄	
	사업운영팀	소상공인 교육, 자영업클리닉, 현장 멘토링 등 세부사업 기획 및 운영	
	창업지원팀	예비창업상담 및 컨설팅 업무 수행	
상 권 지 원 센 터	상권기획팀	로컬브랜드 육성사업 기획 및 운영, 골목상권 활성화 지원사업	
	골목창업팀	골목창업학교 운영 및 관리, 예비창업 교육 프로그램	
	상권르네상스팀	관악 상권르네상스 사업 수행	
-	소 상 공 인 정 책 연 구 센 터	정책연구팀	소상공인 경영환경 및 정책 연구, 패널데이터 개발
		상권연구팀	상권변화 연구, 상권분석시스템 운영, 서울시 도시재생 효과분석 지원
		빅데이터팀	소상공인 빅데이터 수집·정제·가공 및 신규 개발, 소상공인 마이데이터
		금융연구팀	신용평가모형 연구, 보증사고율 예측, 신용리스크 관리 연구, 금융지원 연구
-	감 사 실		대외감사조사, 윤리경영 및 청렴도 향상, 업무감사, 회계감사

### □ 영업점 조직

부서명	담 당 업 무	
지 역 본 부	지점 총괄 관리	
지 점	보증지원팀	신용보증 및 자금지원 관련 업무
	경영지원팀	소상공인 종합지원 관련 업무
재 기 지 원 센 터	지역본부 관할 내 재기지원 및 채권관리 관련 업무	
스 마 트 금 용 팀	지역본부 관할 내 비대면 신용보증 관련 업무	
창 업 지 원 팀	창업보증 신청업체 창업컨설팅 관련 업무	
특 화 사 업 센 터	햇살론, 사후관리 관련 업무	
특 수 채 권 센 터	특수채권관리 관련 업무	

## 3

## 지 점 현 황

	지역본부 (본부장)	지 점	관할구역	지점장	개점일	주소 및 연락처
1	중부 (박창진)	종로	종로구	박 인 구	2001.06.07.	서울시 종로구 종로 189 기업은행 동대문지점 3층 (T. 2174-4636)
2		마포	마포구	최 명 진	2004.01.12.	서울시 마포구 마포대로 163 서울신용보증재단 1층 (T. 2174-4730)
3		은평	은평구	이 정 열	2005.02.18.	서울시 은평구 통일로 715 WB빌딩 6층 (T. 2174-4600)
4		명동	중 구	최 승 일	2009.10.13.	서울시 중구 퇴계로 131 신일빌딩 3층 (T. 2174-4390)
5		서대문	서대문구	김 동 우	2019.12.23.	서울시 서대문구 신촌로 67 거촌빌딩 2층 (T. 2174-4219)
6		용산	용산구	이 민 우	2019.12.27.	서울시 용산구 한강대로 71길 4 한진중공업 13층 (T. 2174-4719)
7		재기지원센터	중부지역	김 동 하	2020.01.20.	서울시 용산구 한강대로 71길 4 한진중공업 13층 (T. 2174-4832)
8	동부 (박장혁)	강북	강북구	장 용 석	2002.04.02.	서울시 강북구 도봉로 364 신한은행 강북금융센터 4층 (T. 2174-4660)
9		성동	성동구	오 세 우	2002.10.21.	서울시 성동구 왕십리로 326 KT&G 코스모타워 6층 (T. 2174-4300)
10		중랑	중랑구	강 정 근	2003.03.19.	서울시 중랑구 동일로 757 국민은행 중화동지점 4층 (T. 2174-4210)
11		동대문	동대문구	김 형 일	2010.10.26.	서울시 동대문구 왕산로 168 삼성화재 청량리사옥 14층 (T. 2174-4690)
12		도봉	도봉구	오 영 국	2012.04.18.	서울시 도봉구 방학로 136 신한은행 방학동지점 2층 (T. 2174-4360)
13		성북	성북구	전 상 완	2020.07.27.	서울시 성북구 동소문로 63 4층 (T. 2174-4577)
14		노원	노원구	김 재 응	2020.08.24.	서울시 노원구 동일로 1405 11층 (T. 2174-4810)
15	재기지원센터	동부지역	오 주 명	2019.06.05.	서울시 동대문구 왕산로 19 한화손해보험 8층 (T. 2174-4478)	
16	서부 (주승휴)	구로	구로구	홍 세 원	2002.04.01.	서울시 구로구 디지털로32가길 16 파트너스타워 2차 203호 (T. 2174-4457)
17		강서	강서구	이 의 재	2003.03.20.	서울시 강서구 공항대로 236 쿠쿠마곡빌딩 6층 (T. 2174-4260)
18		영등포	영등포구	주 성 원	2005.02.17.	서울시 영등포구 경인로 775 에이스하이테크시티 4동 301호 (T. 2174-4530)
19		금천	금천구	채 기 수	2012.04.17.	서울시 금천구 뱃꽃로 234 에이스하이엔드타워 6차 1603호 (T. 2174-4331)
20		양천	양천구	권 대 일	2019.07.25.	서울시 양천구 목동동로 233 한국방송회관빌딩 14층 (T. 2174-4463)
21		관악	관악구	양 시 선	2019.12.23.	서울시 관악구 남부순환로 1801 4층 (T. 2174-4549)
22		재기지원센터	서부지역	하 진 영	2020.07.27.	서울시 금천구 디지털로9길 99 스타밸리 2층 (T. 2174-4754)
23	남부 (박대원)	강남	강남구	박 성 훈	1999.07.15.	서울시 강남구 테헤란로 419 강남파이낸스플라자 12층 (T. 2174-4230)
24		송파	송파구	김 준 경	2004.06.29.	서울시 송파구 중대로 97 효원빌딩 15층 (T. 2174-4501)
25		강동	강동구	송 수 영	2009.10.08.	서울시 강동구 양재대로 1553 선진빌딩 6층 (T. 2174-4560)
26		서초	서초구	이 재 상	2020.07.27.	서울시 서초구 방배로 131 4층 (T. 2174-4861)
27		광진	광진구	문 선 영	2019.07.25.	서울시 광진구 아차산로 355 TTM타워 4층 (T. 2174-4281)
28		동작	동작구	권 성 우	2010.04.14.	서울시 동작구 노량진로 100 CTS기독교TV빌딩 4층 (T. 2174-4420)
29		재기지원센터	남부지역	천 기 문	2020.07.27.	서울시 서초구 방배로 131 4층 (T. 2174-4900)
30	특화사업센터		-	윤 여 원	2020.01.20.	서울시 마포구 마포대로 163 5층 (T. 2174-5100)
31	특수채권센터		-	김 태 응	2015.04.06.	서울시 금천구 디지털로9길 99 스타밸리 2층 (T. 2174-4760)

## 4

## 2023년 예산

## □ 고유사업 예산

(단위: 백만원)

구 분	수 입		지 출	
	과 목	금 액	과 목	금 액
총 계	487,048		487,048	
사 업 예 산	소 계	98,639	소 계	133,087
	보증료	56,850	관리업무비 (A+B)	76,617
	예치금이자	29,328	인 건 비(A)	46,119
	대여금이자	116		
	수입수수료	1,344	경 비(B)	30,498
	임대료 등	4,201	성 과 금	7,518
	보 조 금	-	재보증료	47,031
	기 부 금	-		
	출 연 금	6,800	예 비 비	1,921
자 본 예 산	소 계	300,567	소 계	353,961
	재 보 증 보 전 금	172,630	대위변제금	344,750
	채권매각 수 입	31,958	투자자산	2,295
	출 연 금	95,000	유형자산	3,452
	임 대 차 보 증 금	979	무형자산	3,464
기 타 예 산	소 계	87,842	소 계	-
	예 치 금 사 용	87,842	예 치 금 전 입	-
	순 세 계 잉 여 금	-	기본재산 적 립	-



## □ 수탁·대행사업 예산

(단위: 백만원)

사 업 명		사 업 비
총 계		25,274
소 상 공 인  총 합 지 원 사 업	1. 자영업지원센터 운영	257
	2. 소상공인 역량강화	211
	3. 재도전지원(서울형 다시서기4.0)	500
	4. 디지털 서비스 지원	928
	5. 자영업 클리닉(지역밀착)	206
	6. 상권분석서비스 운영·고도화	664
	7. 위기 소상공인 조기발굴 및 선제지원	4,000
	8. 소상공인 사업재기 및 안전한 폐업지원	8,000
	9. 중장년 소상공인 디지털 전환	1,076
	10. 위탁대행수수료	317
소 계		16,159
청년골목창업 지원사업		720
로컬브랜드 상권 육성사업		3,120
골목상권 활성화 지원사업		2,500
서울 글로벌 바이오메디컬 투자펀드 관리		81
서울특별시 중소기업육성자금 지원사업		279
소상공인 고용보험 가입지원 사업		840
관악구 상권 르네상스 사업		1,575

※ 수탁·대행사업 예산 현황은 「2023년 예산서」(23.1.6. 市제출) 기준임

## 5 2022년 요약 재무제표

### □ 재무상태표 (기업회계기준)

(단위 : 억원)

자 산		부채 및 순자산		주 요 내 용
유 동 자 산	7,324	유 동 부 채	1,396	<b>■ 유동자산</b> - 예치금, 유동성자산 <sup>(주1)</sup> 5,761 - 구상채권 582 - 미수금, 미수수익 등 <sup>(주2)</sup> 981
비유동자산	5,146	비유동부채	962	<b>■ 비유동자산</b> - 투자자산 <sup>(주3)</sup> 4,060 - 업무용토지, 건물 838 - 업무용기계, 비품, 차량 64 - 무형자산 41 - 영업점 임차보증금 등 143
		<b>부 채 총 계</b>	<b>2,358</b>	<b>■ 유동부채</b> - 선수수익(보증료, 보전출연금) 1,050 - 미환급보증료 등 346
		기본순자산	16,644	<b>■ 비유동부채</b> - 퇴직급여충당금 △2 - 임대보증금 153 - 장기예수금 95 - 대위변제준비금 716
		보통순자산 <sup>(주4)</sup>	△6,561	
		순자산조정	29	
		<b>순자산총계</b>	<b>10,112</b>	
<b>자 산 총 계</b>	<b>12,470</b>	<b>부채·순자산 총 계</b>	<b>12,470</b>	

주1) 현금 및 요구불예금 218억원, 단기금융상품 5,543억원

주2) 대지급금 15억원, 미수금(재보중손실보전금 미수령분) 150억원, 미수수익(예치금이자등 기간 경과 미수령분) 178억원, 선급비용(재보중료 기간미경과분) 637억원, 선급법인세 1억원

주3) 장기금융상품 1,303억원, 매도가능증권 133억원, 만기보유증권 2,594억원, 기타투자주식 1억원, 대여금 29억원

주4) 전기이월결손금 5,756억원, 당기순손실 805억원

### □ 손익계산서 (기업회계기준)

(단위 : 억원)

구 분	금 액	주 요 내 용
<b>(A)영 업 수 익</b>	<b>1,218</b>	<b>■ 수수료수익</b> - 서울시 중소기업육성자금추천 및 사후관리수수료, 위탁관리수수료 <b>■ 손해금수익</b> - 대위변제 연체이자수입 <b>■ 출연금수익</b> - 서울시 보증료 보전 자원 출연금 <b>■ 수탁사업수입</b> - 지방자치단체에서 출연기관에 업무를 위·수탁 시 부담하는 대행사업비 교부액
· 보증료 수입	563	
· 이 자 수 익	189	
· 수 수 료 수 익	12	
· 임 대 료 수 익	31	
· 손 해 금 수 익	3	
· 출 연 금 수 익	191	
· 보 조 금 수 입	1	
· 수 탁 사 업 수 입	228	
<b>(B)영 업 비 용</b>	<b>2,023</b>	<b>■ 판매비와관리비</b> - 인건비(512억), 경비(252억), 감가상각비(39억) <b>■ 수탁사업비용</b> - 지방자치단체에서 출연기관에 업무를 위·수탁 시 사업 수행에 투입되는 비용
· 재 보 증 료	427	
· 구 상 채 권 상 각 충 당 금 전 입	441	
· 대 위 변 제 준 비 금 전 입	122	
· 대 지 급 금 상 각 충 당 금 전 입	2	
· 판 매 비 와 관 리 비	803	
· 수 탁 사 업 비 용	228	
<b>(C)영 업 외 수 익</b>	<b>7</b>	
<b>(D)영 업 외 비 용</b>	<b>7</b>	<b>■ 영업외비용</b> - 기타투자주식손상차손, 특수채권 관리비 등
<b>(E)법 인 세 비 용</b>	<b>-</b>	
<b>당기순이익(손실)(A-B+C-D-E)</b>	<b>△ 805</b>	

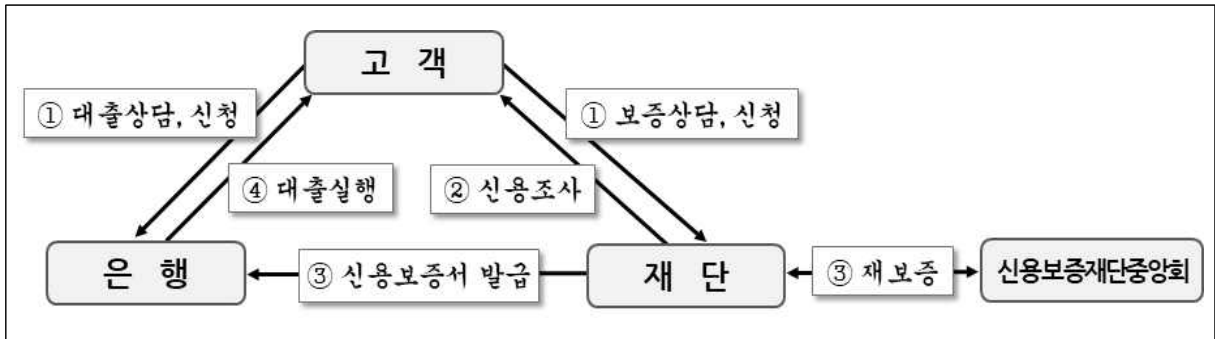
## 6 연도별 주요업무 추진현황

### 1 신용보증 지원

담보력이 부족한 서울시 소재 소기업·소상공인 등의 채무를 보증함으로써 자금유통을 원활하게 하여 자영업자 경쟁력 제고 및 서울경제 활성화에 기여

#### □ 사업 개요

- 보증종류: (채무종류) 대출보증, 이행보증, 전자상거래보증 등  
(지원성격) 일반보증, 정책보증 (사회적 취약계층, 일자리창출 등)
- 지원한도: 같은 기업당 최대 8억원 이내
- 지원절차 및 업무흐름



#### □ 추진 현황

- '99년 설립이래 '23.9.30. 기준 총 1,458,506건, 36조 1,352억원 지원
- '23년 2조 7,722억원 지원, 연간계획 3조원의 92.4% 달성

구분	2013	2014	2015	2016	2017	2018	2019	2020	2021	2022	'23.9.30.	
보증 공급	건수	59,658	54,739	70,447	56,608	54,561	55,959	68,556	169,832	209,003	164,895	96,266
	금액	14,096	12,134	16,199	12,416	12,368	13,372	18,780	51,249	55,707	41,113	27,722
보증 잔액	건수	222,141	172,076	192,599	201,324	210,598	202,754	211,023	322,290	422,203	467,614	443,846
	금액	35,450	31,744	35,407	36,709	37,030	37,971	42,377	79,313	103,199	106,983	99,825

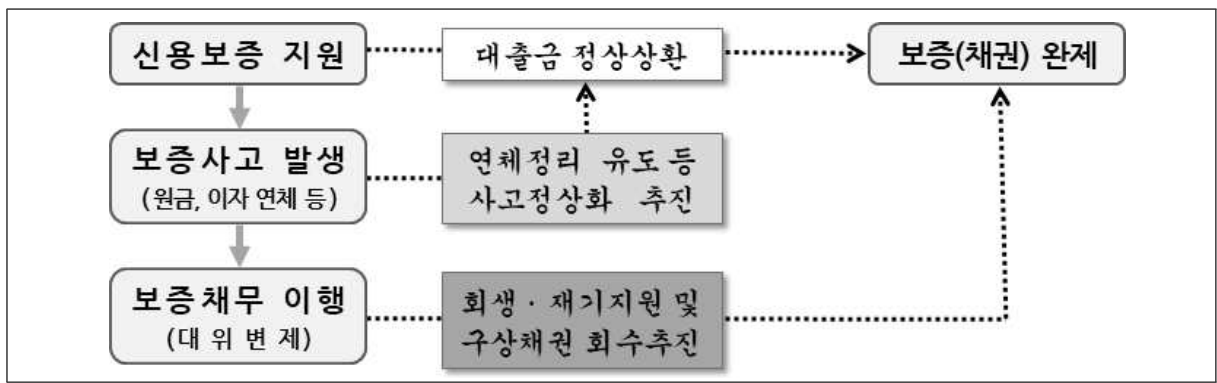
※ 신용보증 지원현황은 브릿지(개인)보증을 제외한 사업자보증 기준임

## 2 구상권 관리

신용보증 지원기업의 대출 정상상환을 유도하고, 보증채무 이행시 재기지원과 적극적인 구상권 회수노력 병행하여 기본재산 부실 방지

### □ 사업 개요

- 신용보증 지원업체가 부실발생한 경우 재기 지원하고, 재단이 채무자를 대신하여 금융회사 등에 보증채무 이행하여 발생한 구상채권 회수 추진
- 업무흐름



### □ 추진 현황

- 최근 대규모 코로나 보증공급과 3高(물가, 금리, 환율)현상 등으로 인해 순대위변제율 '23.9.30. 기준 3.5%(연환산)로 전년 동기 대비 상승
- 효과적인 구상권 관리와 채무자별 맞춤형 다시서기 지원 등 적극적인 구상권 회수 노력 중

구 분	2013	2014	2015	2016	2017	2018	2019	2020	2021	2022	'23.9.30.
보증잔액	35,450	31,744	35,407	36,709	37,030	37,971	42,377	79,313	103,199	106,983	99,825
대위변제 발생	1,503	1,166	1,097	999	941	899	937	905	1,180	1,522	2,965
대위변제 회수	309	406	452	452	441	454	465	473	493	452	326
순대위변제	1,194	760	645	547	500	445	472	432	687	1,070	2,639
순대위변제율	3.4%	2.4%	1.8%	1.5%	1.4%	1.2%	1.1%	0.5%	0.7%	1.0%	3.5% (연환산)

※ 사업자 보증 보증잔액 기준(브릿지 보증 보증잔액 323억원 미포함)

### 3 기본재산 관리

출연금 조성 및 관리를 통해 기본재산을 증대하고 적정 운용배수를 유지하여 안정적인 신용보증 지원기반 마련

#### □ 사업 개요

- 신용보증의 기본재원을 서울시, 정부, 자치구, 금융회사 등의 출연금으로 조성하고 이를 안정적으로 운영, 관리하여 적정 신용보증 운용배수 유지
  - 신용보증 운용배수 = 보증잔액 ÷ (기본재산 + 이월이익금)

#### ○ 조성방법

서울시	서울시 예산 편성 및 집행 (연도별)
금융회사등	법정출연 : 중소기업대출금잔액의 0.4/1,000 출연
	임의출연 : 특정금융회사와 특별보증협약 체결을 통한 출연 등
정 부	정부차원 특례보증 공급시 출연 (햇살론 등)
자 치 구	자치구와 특별보증지원 협약 체결을 통한 출연

#### □ 추진 현황

- '99년 설립이래 '23.9.30. 기준 출연금 총 1조 7,367억원 조성
  - 서울시, 자치구, 정부, 금융회사 등 다방면으로 출연금 조성

구 분	2013	2014	2015	2016	2017	2018	2019	2020	2021	2022	'23.9.30.	누계 (출연비중)
서울시	190	194	344	190	65	48	66	810	809	534	100	6,087 (35.1%)
자치구	13	13	11	5	6	4	3	146	330	150	106	865 (5.0%)
정 부	23	21	19	-	-	-	-	102	41	338	129	1,792 (10.3%)
금융회사등	575	358	287	270	310	345	564	1,244	720	680	708	8,623 (49.6%)
합 계	801	586	661	465	381	397	633	2,302	1,900	1,702	1,043	17,367

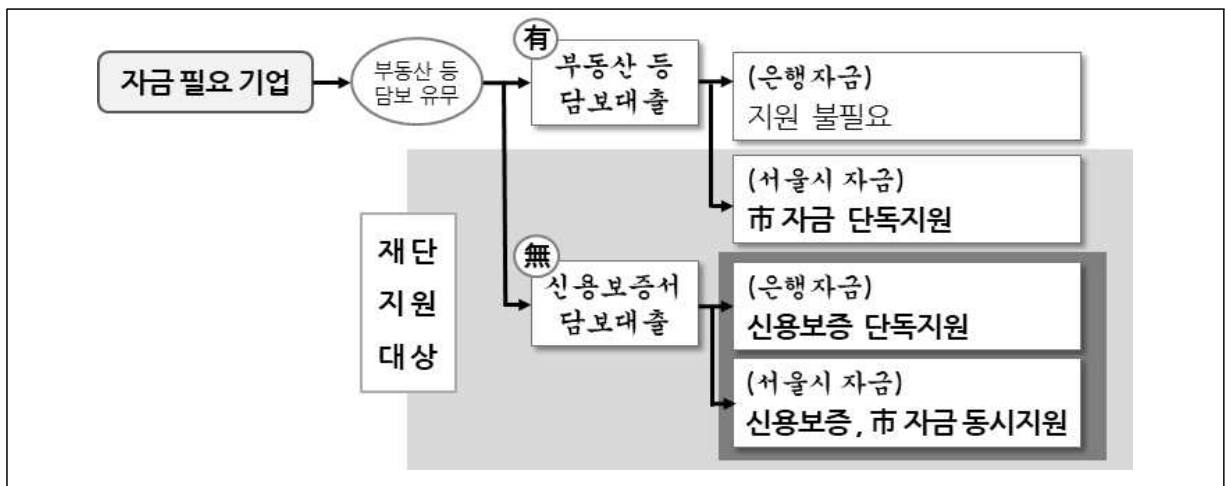
- 안정적인 보증지원 위한 적정 운용배수 유지
  - '23.9월말 기준, 기본재산: 9,764억원(누적결손 반영), 운용배수: 10.2배

#### 4 서울시 중소기업육성자금 지원

장기저리의 서울시 정책자금 지원으로 서울시 소재 중소기업에 대한 경영안정 및 구조개선을 통해 중소기업의 건전한 육성 도모

##### □ 사업 개요

- 서울시 소재 중소기업에 용자심사를 통해 장기저리의 서울시 중소기업 육성자금을 지원하여 기업의 자금난 해소 및 경영 안정화에 기여
  - 담보가 없고 장기저리 자금이 필요한 영세 자영업자가 주요 지원대상으로, 신용보증과 동시 지원하여 담보 및 고금리문제 해결



##### ○ 자금종류 및 지원내용

구 분		금 리 지 원
중소기업육성자금 (경영안정자금/시설자금)		2.0~4.1% 고정금리
시중은행협력자금	(일반/특별)	1.8~2.5% 이차보전
	안심금리자금	3.7% 준고정금리 (1.75~2.75% 이차보전)

##### □ 추진 현황

- '03년 업무수탁 이후 '23.9.30. 기준 총 29조 1,772억원 지원

구 분	2013	2014	2015	2016	2017	2018	2019	2020	2021	2022	'23.9.30.
<b>합 계</b>	12,303	10,741	12,164	9,934	10,536	10,181	16,657	24,066	38,920	21,021	<b>14,183</b>
중소기업육성자금	1,580	764	2,035	1,763	2,204	1,947	2,638	2,539	1,862	2,192	<b>1,034</b>
시 설 자 금	1,242	552	164	746	710	401	380	89	50	295	<b>234</b>
경 영 안 정 자 금	338	212	1,871	1,017	1,494	1,546	2,258	2,450	1,812	1,897	<b>800</b>
시중은행협력자금	10,723	9,977	10,129	8,171	8,332	8,234	14,019	21,527	37,058	18,829	<b>13,149</b>

## 5 서울시 소상공인 종합지원

소상공인의 성공창업과 경영안정 및 자생력을 제고하기 위하여 정보 제공, 창업상담, 교육, 컨설팅 등 종합 지원

### □ 사업 개요

- (예비)창업자 대상, 창업정보 제공, 교육, 현장체험, 컨설팅 등 체계적인 지원으로 창업성공률 제고
- 서민생계형 자영업자 대상, 생애주기에 따른 체계적 경영개선 종합지원으로 자생력 제고

### □ 추진 현황

- '06.4월 업무수탁 이후 소상공인교육, 컨설팅 등 지원 병행하여 창업생존율 제고
  - 서울지역 일반 창업기업 생존율<sup>8)</sup> : (1년차) 64%, (3년차) 44%, (5년차) 34%
  - 재단 창업지원기업 생존율(폐업 기준): (1년차) 94%, (3년차) 69%, (5년차) 54%

**[연도별 창업지원 현황]**

구 분	2013	2014	2015	2016	2017	2018	2019	2020	2021	2022	'23.9.30.
소상공인교육*	2,620명	-	-	12,847명	13,287명	14,469명	15,774명	8,199명	10,552명	16,874명	7,494명
창업교육	2,620명	-	-	12,847명	11,777명	10,599명	10,056명	6,508명	7,342명	8,957명	5,839명
경영개선교육*	-	-	-	-	1,510명	3,870명	5,718명	1,691명	3,210명	7,917명	1,655명
컨설팅	6,686개	6,924회	5,454개	5,328개	6,167건	6,104건	6,229건	7,033건	7,406건	7,401건	4,104건

\* 소상공인교육은 '13. 4월 서울산업진흥원으로 이관, '16. 1월 재단으로 재이관  
\* 경영개선교육은 '17. 1월 시행

- 변화된 경영환경에 대응하지 못하고 위기에 직면한 소상공인·자영업자에 생애주기별 맞춤형 종합지원을 통해 경쟁력 회복 유도

**[주요 세부사업 추진현황]**

구 분	2016	2017	2018	2019	2020	2021	2022	'23.9.30.
자영업 클리닉('15년~)	1,376개	1,531개	1,774개	1,939개	896개	1,640개	1,175개	218개
소상공인 사업제기 및 폐업지원('15년~)	116개	262개	405개	450개	545개	1,109개	2,711개	1,986개
위기 소상공인 조기발굴 선제지원(신규)	-	-	-	-	-	-	-	997개
중장년 소상공인 디지털 전환(신규)	-	-	-	-	-	-	-	247개

\* '23년 소상공인 종합지원 사업 승인일('23.3.2.), 대상자 모집('23.3월) 및 사업 개시('23.4월)

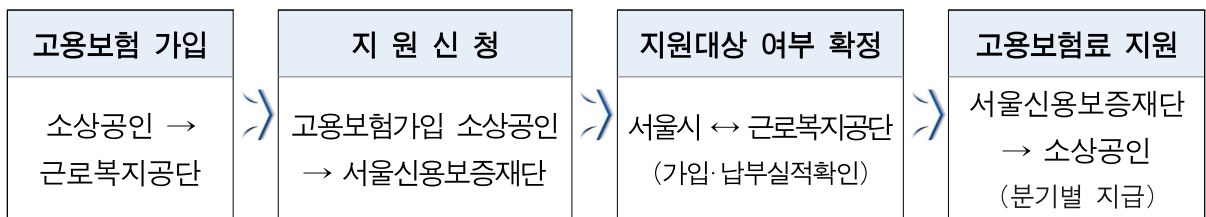
8) 자료출처: 2021년 기준 「기업생멸 행정통계」 결과 ('22.12.22. 발간, 통계청 자료)

## 6 서울시 소상공인 고용보험 가입지원

폐업 시 위험 노출 및 고용보험 사각지대에 놓인 1인 소상공인에 대해 고용보험 가입을 지원하여 소상공인 사회안전망 확충에 기여

### □ 사업 개요

- 소상공인의 높은 폐업율과 낮은 생존율로 인한 치열한 생존경쟁에 직면
  - 일반 창업기업 5년간 생존율('21년) : 서울시 34%
  - 부도 또는 폐업시 투자금 및 영업손실, 부채상환부담 등 생계위협 직면
- 소상공인은 사회안전망 사각지대로 폐업·노령 등 위험으로부터 보호필요
  - 서울시 1인 자영업자 고용보험 가입률 1.26% ('23년 6월 기준)
    - ※ 통계청 경제활동인구조사 및 근로복지공단 자료 기준
    - ※ 1인 자영업자 중 고용보험 가입자 전국 30,014명, 서울 6,529명으로 가입 저조
- 주요업무
  - 소상공인 고용보험 가입지원 신청서 접수
  - 소상공인 고용보험 가입지원 대상자 선정 및 지급수반 제반 업무
  - 홍보, 사업성과 분석 등 사후관리 업무
- 지원절차



### □ 추진 현황

- '20년부터 재단에서 업무 수행

[연도별 고용보험료 지원 현황] (단위 : 건, 천원)

연 도	2020년	2021년	2022년	'23.9.30.	누 계
지원건수	9,860	10,624	18,692	12,733	51,909
지원금액	353,299	425,951	721,510	419,898	1,920,658

\* '23년 지원건수/금액 : '22년 4분기 신청건 포함 (근로복지공단 행정절차 상, '23년 3월 지급 완료)



## 7 서울시 청년 골목창업 지원

현장 중심의 체계적인 창업교육 지원으로 도전적·창의적 청년 창업가를 육성하고, 골목상권 내 창업을 통하여 침체된 상권에 활력 공급

### □ 사업 개요

- 준비된 청년 창업가 육성을 위한 전문 창업교육 시설 운영 ('21.7.~)
  - 골목창업학교(성동구 상원12길1, 4·5층) : 이론·실습교육 공간 마련
- 사업모델 검증 및 창업자금 지원으로 청년 창업가의 사업 현실성 제고
  - 3개월간 실전 중심형 장기 집중교육으로 완성도 높은 사업모델 수립
  - 전담조직(골목창업팀)을 현장에 배치하여 창업자금 원스톱 신속·적시 지원
- 선·후배간 교류를 지원하여 선순환 창업생태계 조성 및 자생력 강화
- 추진내용
  - 지원대상 : 서울시 거주 외식업 창업희망청년(만19세 ~39세)
  - 지원규모 : 정규과정 40명(상·하반기 각 20명)
  - 지원업종 : 외식업(한식, 양식, 커피, 베이커리, 디저트 등)
  - 교육시설 : 강의실, 실습실(조리·카페·베이킹), 스튜디오, 미니도서관 등
  - 교육과정

①이론교육	②실습교육	③현장 멘토링	④보완교육	⑤품평회	⑥사후관리
실무사례 중심 교육 및 사업모델 구체화	전문가 1:1 맞춤 코칭으로 레시피 강화	성공 사업자의 현장경험 및 노하우 공유	수요기반 추가교육편성 사업모델 고도화	소비자 품평을 통한 시장 검증	수료 이후 전문가 컨설팅 지원

- 공개특강('23년 신설) : 101명 (7~8월)
  - 생업으로 정규과정 참여가 어려운 소상공인을 대상으로 교육 확대
  - 창업학교 우수 강의 및 실습공간을 활용한 이론·실습교육 병행 제공

### □ 추진 현황

- '21년 개소 이후 '23.9월까지 총 4기 배출 및 5기 운영 중(9~11월)

구 분	2021년		2022년		2023년		누 계
	상반기	하반기(1기)	상반기(2기)	하반기(3기)	상반기(4기)	하반기(5기)	
정규과정		18	20	17	20	교육 中	75
공개특강		-	-	-	101		101
계		18	37		121		176

## 8 로컬브랜드 상권 육성

골목상권을 로컬콘텐츠와 연계하여 '머물고 싶은 상권'으로 육성하는  
총 3년 단위 서울시 사업으로, 재단이 1년차 기반사업을 책임 지원

### □ 사업 개요

- 지원목적 : 서울의 경쟁력 있는 콘텐츠가 살아 숨쉬는 골목상권 육성
- 추진체계 : 3년간, 3단계 지원 (상권 당 최대 30억원)

- 1단계 1년차 “기반” - 인프라 구축	- 2단계 2년차 “촉진” - 자생력 강화	- 3단계 3년차 “완성” - 지속가능
<ul style="list-style-type: none"> <li>· 로컬 브랜드 발굴</li> <li>· 지역 네트워크 구성</li> <li>· 상권 인프라 조성</li> <li>· 창조적 청년 창업가 양성</li> </ul>	<ul style="list-style-type: none"> <li>· 로컬 브랜드 구축</li> <li>· 상생 발전</li> <li>· 상권 활성화 사업</li> <li>· 창조적 청년 창업가 창업</li> </ul>	<ul style="list-style-type: none"> <li>· 로컬브랜드 강화</li> <li>· 성과 평가</li> <li>· 상권 고도화 사업</li> <li>· 창조적 청년 창업가 성장</li> </ul>
서울시·자치구·재단	서울시·상권육성기구(자치구)	서울시·상권육성기구(자치구)

- 1단계 주요사업 : 인식전환 → 브랜딩 → 마케팅 → 역량강화 총 8개

인식전환	소비자 중심으로 상인의 인식 변화	1. 로컬네트워크 구축 2. 소비자중심 사업계획 수립·관리
브랜딩	상권만의 매력 도출	3. 상권 브랜딩 4. 커뮤니티공간 조성 및 로컬이벤트 운영
마케팅	본격 판매활동 (온·오프라인)	5. 로컬 콘텐츠 발굴 및 마케팅 지원 6. 온라인 플랫폼 활용 프로모션
역량강화	사업종료 이후 스스로 성장하는 자생력	7. 상인 조직화 및 활성화 지원 8. 창조적 청년 창업가 발굴 및 액션러닝

### □ 추진 현황

- '22년부터 재단에서 업무 수행

[로컬브랜드 상권 육성사업 추진현황]	
· '22.4월	'22년도 대상지 5개 상권 선정 : 서초구, 영등포구, 구로구, 마포구, 중구
· '22.7~10월	로컬네트워크 구축, 상인조직화, 상권별 스토리발굴·BI개발 커뮤니티공간 개소, 로컬이벤트 개최, 소상공인 브랜딩 액션러닝 실시
· '22.11~12월	아카이빙 영상·책자 제작, 사업성과 측정(만족도, 매출)
· '23.1~2월	'23년도 2개 상권 신규 선정 : 용산구(용마루길), 노원구(경춘선숲길) '22년도 대상지 2개 상권 2년차 상권육성기구 역할 수행 : 구로구, 마포구
· '23.3~5월	로컬네트워크 구축, 상권별 자원조사, 소비자조사 및 상권별 BI개발, 앵커스토어 발굴, 상인 조직화
· '23.6~7월	온라인 프로모션(카드사·플랫폼사 연계), 마포구 대행협약 합의해지(7월)
· '23.9~10월	용산·노원 커뮤니티 공간 개소, 상권 특화 마케팅 콘텐츠 제작

## 9 골목상권 활성화 지원

정부·지자체 등 지원 사업에서 소외된 소규모 골목상권을 대상으로 상권 특성에 맞는 상권단위 종합지원을 통해 골목상권의 자생력 강화

### □ 사업 개요

- 사업목표 : 침체·소외된 골목상권을 자생력 갖춘 상권으로 육성
- 지원규모 : 서울시 소규모 골목상권 25개소
  - 선정방법 : 공개모집 또는 자치구별 민관공학 지역협의체 선정
  - 선정기준 : 1자치구 1상권 선정 (전통시장 등 선정 제외)
- 지원기간 : 상권당 총 2년간 지원 (2년차 추가지원 포함)
- 추진체계 : 25개 지점을 통한 상권선정 및 맞춤형 사업기획·추진
- 주요사업 : 상인 협력강화, 개별 역량강화, 인프라·마케팅, 추가지원

①상인 협력강화	②개별 역량강화	③인프라·마케팅	④추가지원
사업추진을 위한 상권 내 인적 네트워크 형성·강화	상인 경영개선 및 경쟁력 강화 프로그램 기획·운영	상권 매력 강화를 위한 행사·축제, 환경개선, 시설 등 지원	사업 종료 이후에도 스스로 성장할 수 있도록 자생력 강화 지원

### □ 추진 현황

- '16년 재단 업무수행 이후 단계적 규모 확대 및 지역밀착 추진체계 구축
  - '23년 소상공인 종합지원사업에서 독립하여 개별 대행사업으로 수행 중

2016년~2018년	2019년	2020년~
· '16~'17년 금천, 성북 · '18년 서초, 송파 본점	5개 자치구 수행 (강북, 성동, 중랑, 동대문, 도봉) 동부지역본부	25개 쏘자치구 수행 25개 쏘지점

- '16년부터 총 110개 골목상권 지원

구 분	'16~17	2018	2019	2020	2021	2022	2023	누 계
지원상권	2개	2개	5개	25개	28개	23개	25개	110개
교육	-	6회	4회	7회	17회	18회	3회	55회
컨설팅	92건	165건	200건	435건	859건	631건	339건	2,721건
컨설팅 솔루션	86건	134건	179건	701건	874건	610건	106건	2,690건
인프라·마케팅	-	-	-	-	-	67건	15건	82건

## 10 서울 글로벌 바이오메디컬 신성장동력 투자펀드 관리

서울시 바이오산업 육성을 위해 결성된 바이오메디컬 펀드의 효율적 관리로 유망 바이오메디컬·헬스케어기업의 글로벌화 촉진

### □ 사업 개요

- ‘서울시 바이오메디컬 투자펀드 업무수탁 협약’(10. 5)’에 의거, 유망 바이오메디컬 헬스케어기업에 안정적인 장기투자 자금지원을 위한 펀드의 전문적·효율적 관리
- 주요업무
  - 펀드운용사 모집공고·선정 및 통보, 펀드 세부운영계획 수립
  - 펀드 운영위원회 등 각종 위원회 구성 및 운영
  - 펀드 투자원금, 운영수익 등의 회수 및 관리 등

#### 펀드 개요

- 결 성 일 : 2011. 1. 17.
- 존속기간 : 2011. 1. 17. ~ 2021. 1. 16.(10년)
- 청산기일 : 2024. 1. 16. (청산기일 2회 연장)
  - \* 투자기업 중 코스닥 상장예상으로 인한 이익실현 및 시장침체 등 감안하여 청산기간 연장
- 조성규모 : 630억원 (서울시 210억원, 재단 42억원, 정부 168억원, 민간 210억원)
- 운 용 사 : (해외) Operon Ventures KSLSF GP LLC  
(국내) 한화투자증권(주)
- 조 합 원 : 서울시, 재단, 한국산업기술진흥원, 민간기업(한화계열 3개사)
- 투자대상 : 바이오메디컬, 헬스케어 등 바이오 벤처기업으로 유가증권시장 상장 또는 코스닥시장에 등록되지 아니한 기업

### □ 추진 현황

- 유망 바이오기업 적극 발굴하여 20개 업체, 총 594억원 투자완료, 회수진행

연 도	'11	'12	'13	'14	'15	'16	'17	'18	'19	'20	'21	'22	'23	누 계
투자금액	30	88	228	43	105	100	-	-	-	-	-	-	-	594
회수금액 (원금 금액)	-	-	30 (20)	-	365 (57)	199 (32)	204 (44)	202 (46)	98 (16)	173 (37)	192 (24)	30 (20)	-	1,493 (296)

## □ 신용보증

- 담보능력이 부족한 기업에 대하여 공신력 있는 보증기관의 보증을 통해 기업의 원활한 자금조달을 지원하고, 금융회사 등의 채무불이행 위험부담 경감
  - 보증공급(Flow) : 일정기간 동안 이루어진 보증지원 실적을 금액, 건수, 업체수 등의 단위로 집계
  - 보증잔액(Stock) : 일정시점에서 정상적으로 신용보증이 운용·유지되고 있는 현황을 금액, 건수, 업체수 등의 단위로 측정

## □ 재보증 및 보전금

- 재단이 신용보증한 금액의 일정비율(50%내외)에 대하여 재보증기관(신용보증재단중앙회)에 재보증 가입하고, 향후 신용보증 지원기업 부실화로 대위변제시 재보증기관으로부터 해당 재보증가입 금액만큼 보전금을 수령

## □ 신용보증사고 발생

- 신용보증 지원한 기업이 연체, 부도, 파산, 신용상태가 급격히 악화된 경우 등을 의미하며, 금융회사는 보증사고 발생을 인지한 즉시 재단에 사고발생내용 통지

## □ 신용보증사고 정상화

- 연체정리 등 사고발생사유가 모두 해소되고 신용보증 지원기업이 다시 정상적인 보증거래를 하게 되는 경우

## □ 순보증사고액

- 당해연도 신용보증사고 발생금액에서 정상화금액을 차감한 순보증사고발생금액

## □ 순보증사고율

- 해당기간의 순보증사고액을 보증잔액으로 나눈 비율 (보증기관의 총보증지원금액 대비 보증사고 규모 및 증감 추이를 나타내는 주요지표)

## □ 대위변제 발생(보증채무 이행) 및 구상채권

- 신용보증 지원기업이 보증사고 상태가 지속되는 경우(3개월 경과), 청구에 따라 재단이 기업을 대신하여 금융회사에 채무변제하며, 재단에게 구상채권 발생

## □ 대위변제 회수

- 재단이 기업을 대신하여 금융회사에 채무변제한 금액을 구상권을 행사하여 회수

## □ 순대위변제액

- 당해연도 대위변제 발생금액에서 회수금액을 차감한 순대위변제발생금액

## □ 순대위변제율

- 해당기간의 순대위변제액을 보증잔액으로 나눈 비율 (보증기관의 총보증지원금액대비 대위변제 규모 및 증감추이를 나타내는 주요지표)

## □ 구상채권 상각

- 대위변제 이후 장기간 (6개월 이상) 경과하고 구상실익 없는 구상채권을 상각 (비용화)하는 경우 (회계상 처리이며, 구상권 회수활동은 지속 전개)

## □ 특수채권

- 상각한 구상채권을 의미 (재무제표에 계상되지 않으나 구상권 회수활동은 자체 전담팀 운영과 외부기관 위임을 통하여 지속 추진)

### 〈특수채권의 추심위임 현황〉

- 위임목적: 회수방법 다각화로 업무효율성 및 장기 미회수채권 회수율 제고
- 위임근거: 서울신용보증재단 설립 및 운영에 관한 조례 제9조(업무)

② 재단은 제1항(구상권 행사 등)에 규정된 업무의 일부를 금융기관·단체 또는 관련전문기관에 위탁하여 시행할 수 있다. 이 경우 이사회의 의결을 거쳐 시장에게 신고하여야 한다.

#### - 재단 정관 제27조(업무의 위탁등)

① 재단은 금융회사 등, 신용보증재단중앙회, 금융회사부실자산등의 효율적인 처리 및 한국자산관리공사의 설립에 관한 법률에 의한 한국자산관리공사 및 신용정보이용 및 보호에 관한 법률 제2조 제5호의 규정에 의한 신용정보회사에게 구체적인 내용으로 계약을 체결하고 그 업무의 일부를 위탁할 수 있다.

## □ 특수채권 소각

- 특수채권 (상각한 구상채권) 중에서 채권추심이 불가능한 경우(파산 면책, 개인 회생 면책, 신용회복상환 완료 등)

## □ 기본재산

- 보증재원 확충을 위해 정부, 서울시, 자치구, 금융회사 등으로부터 수령한 출연금

## □ 운용배수

- 보증잔액을 기본재산과 이월이익금의 합계액으로 나눈 배수로 지역신용보증재단법 (제19조)에 의거, 최대한도는 15배 이내