

# 2018년 주요업무 보고

2018. 11. 14.

서울특별시 보라매 병원

# 서울특별시보라매병원 고객서비스 헌장

서울특별시 보라매병원은 모든 고객들에게 최상의 의료서비스를 제공하고, 사랑과 헌신의 마음으로 모든 고객을 가족처럼 모시며, 고객감동서비스를 제공하기 위해 다음과 같이 다짐하며 반드시 실행으로 옮기겠습니다.

## □ 고객에게 드리는 5가지 약속

하나, 우리는 서울특별시 최고의 공공병원으로서의 자부심을 가지고 모든 서울 시민에게 최상의 의료서비스를 제공할 것입니다.

둘, 우리는 항상 고객의 인격과 권리를 존중하며 경제적, 진료 외적인 이유로 진료를 거부하거나 기피하지 않겠습니다.

셋, 우리는 고객을 미소로 맞이하고, 가족처럼 대하겠습니다.

넷, 우리는 고객의 말에 귀 기울이고, 먼저 다가가겠습니다.

다섯, 우리는 신속하고 책임 있는 일처리로 맡은 업무에 프로가 되겠습니다.

위와 같이 고객에 대한 서비스 실천 약속을 지키기 위해 서울특별시 보라매병원 모든 직원들은 최선의 노력을 다할 것을 다짐합니다.

서울특별시보라매병원

# I. 일반 현황

## 1 미션 및 비전

### Mission

모든 서울시민에게 최상의 의료서비스를 제공

### Vision

- 대한민국 공공병원을 선도하는 병원(Leading Public Health)
  - 소외계층의 건강을 선제적으로 돌보는 병원(Care in Advance)
  - 중증질환의 공공의료 전달체계를 이끄는 병원(Pride in Quality)
  - 지속성장 동력을 스스로 만드는 병원 (Self-Sustainable)

### 핵심 가치

혁신추구 (Innovation)	생명우선 (Hospitality)	최적진료 (Optimal Care)	자긍심 (Pride)	최상의료 (Excellence)
----------------------	-----------------------	------------------------	----------------	----------------------

**“Best for Most”** 최상의 의료를  
모든 시민에게

## 2 시설 및 위치

소재지 : 서울시 동작구 보라매로 5길 20

규 모 : 대지 24,573 $m^2$ , 연면적 78,279 $m^2$

구 분	희망관(본관)	사랑관(동관)	진리관(별관)	행복관(신관)
면 적	24,497.67 $m^2$	8,521.41 $m^2$	5,310.07 $m^2$	39,949.35 $m^2$
규 모	지하2층, 지상8층	지하2층, 지상5층	지상6층	지하1층, 지상11층
용 도	<ul style="list-style-type: none"> <li>- 외래진료실</li> <li>- 입원실</li> <li>- 중앙공급시설</li> <li>- 임상시험센터</li> <li>- 원스톱지원센터</li> <li>- 응급의료센터</li> <li>- 행정동</li> </ul>	<ul style="list-style-type: none"> <li>- 정신건강의학과 병동</li> <li>- 종합건강진단센터</li> <li>- 인공신실</li> <li>- 방사선종양학과</li> <li>- 전임상실험실</li> <li>- 국가건강검진센터</li> <li>- 체력증진센터</li> <li>- 장례식장</li> </ul>	<ul style="list-style-type: none"> <li>- 전인간호병동</li> <li>- 교육연구시설 및 대강당</li> </ul>	<ul style="list-style-type: none"> <li>- 외래진료실</li> <li>- 영상의학과, 병리과, 진단검사의학과</li> <li>- 수술실, 중환자실</li> <li>- 입원실</li> <li>- 건강증진정보센터</li> </ul>

진료, 연구시설 및 의료장비

(2018. 9. 30. 기준)

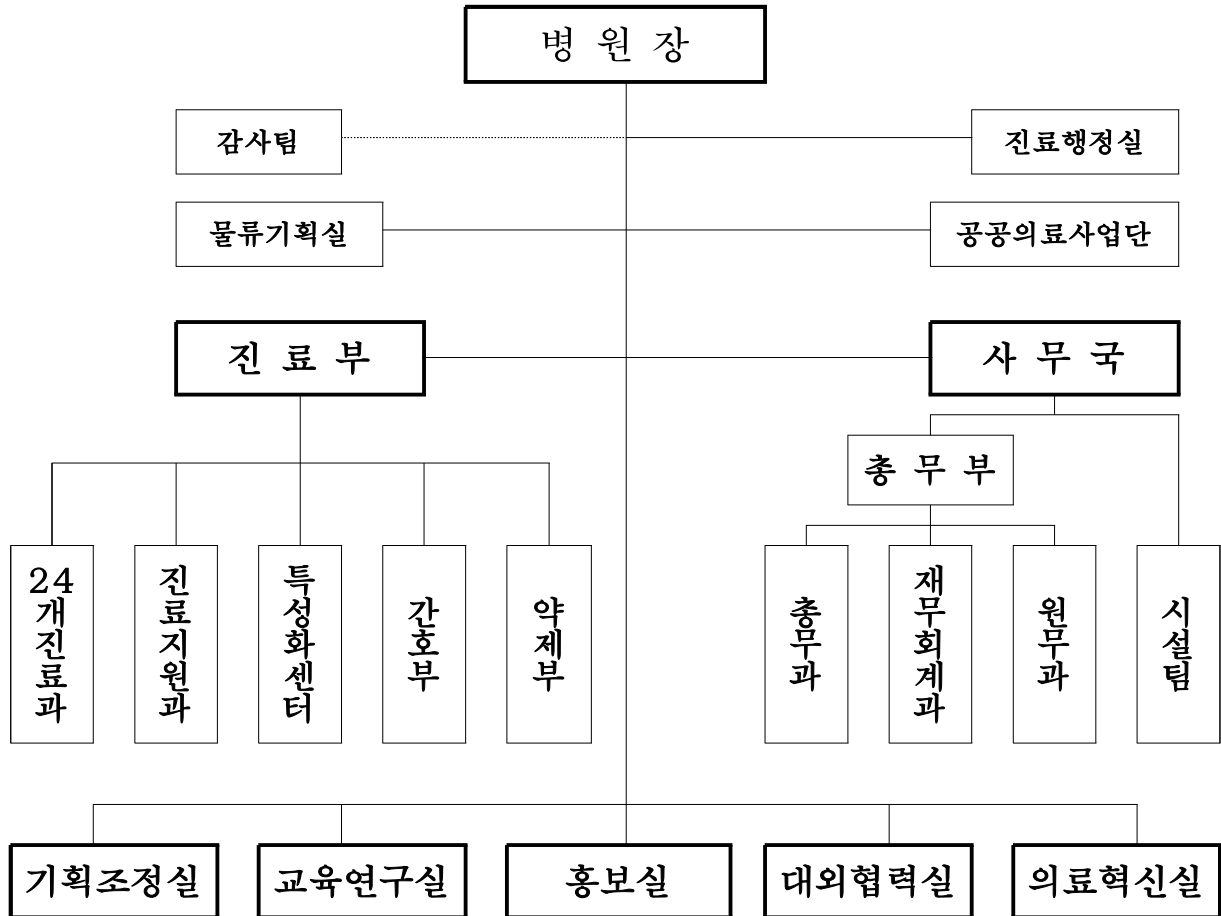
구 분	내 용	규 모	비 고
진료시설	입원병상	763병상	일반병상 : 693병상 일 반 병 상 : 665병상 행 려 : 28병상 특수병상 : 70병상 중 환 자 : 53병상 격 리 : 11병상 뇌졸중집중치료실 : 6병상
	응급실	43병상	
장애인 편의시설	수술실	14실	
	분만실	4실	
	신생아실	20병상	
	인공신실	32병상	
	장애인 전용 접수 창구, 주차 구역, 화장실 등 병원 전지역에 장애인 편의시설 구비 운영중		
연구시설	중앙연구실	1실	
	전임상실험실	1실	
	임상시험센터	1실	
의료장비		3,361점	89,390백만원

### 3 주요연혁

일	자	연	혁
<b>서울특별시립영등포병원 (1955년 ~ 1987년)</b>			
1955. 6.			시립 영등포병원으로 출범
1987. 9.			서울대학교병원과 위·수탁 운영계약 체결
1987. 12.			수탁운영 진료개시(18개 진료과 200병상)
<b>서울특별시보라매병원 (1987년 ~ 현재)</b>			
1991. 11.			신축 보라매병원 이전(300병상)
1992. 5.			전인간호(행려)병동 신설
1996. 11.			사랑관(동관) 개원
2003. 6.			진리관(별관) 개원
2008. 6.			행복관(신관) 개원
2009. 5.			신생아집중치료실(NICU) 신설
2009. 8.			핵의학과 개설
2010. 9.			희망관(본관) 리모델링 개원
2011. 6.			사랑관(동관) 리모델링 개원
2011. 6.			철골주차장 증축사업 완공
2011. 8.			시·도립병원 최초 의료기관 인증 획득
2011. 8.			정신건강의학과 병동 신설
2012. 3.			방사선종양학과 개설
2012. 10.			임상시험센터 신설
2012. 11.			국가건강검진센터 개소
2013. 3.			임상연구윤리센터 신설
2013. 8.			경찰 트라우마센터 설치
2013. 8.			건강증진정보센터 신설
2014. 7.			최첨단 외래안내 시스템 구축
2015. 8.			시도립병원 최초 2주기 의료기관 인증 획득
2016. 8.			간호·간병통합서비스 시행
2016. 11.			행정동 개소
2017. 10.			간호·간병통합서비스 운영(총 84병상)
2018. 5.			간호·간병통합서비스 확대 운영 (총 126병상)
2018. 7.			지역장애인보건의료센터 사업 개시
2018. 10.			간호·간병통합서비스 확대 운영 (총 168병상)

## 4 조직 및 인력

□ 조 직 : 1부 1국 5실 24개 진료과



## □ 인 력

○ 정 · 현원 현황

(2018.9.30.기준, 단위 : 명)

구 분	합 계	의사직	간호직	약무직	보건직	사무기술직	운영기능직
정 원	1,735	298	712	40	230	115	340
현 원	1,717	280	712	40	230	115	340
증 감	△18	△18	-	-	-	-	-

※ 의사직: 겸직교수 32명, 임상교수 111명, 전공의 137명(R:117명, I:20명)

※ 사무·기술직: 사무직, 기술직, 의공직, 전산직 / 운영기능직: 일반운영기능직, 간호운영기능직

## 5 진료현황

### □ 의료보장별 환자 현황

(2018.9.30.기준, 단위 : 명, %)

구 분	2016년			2017년			2018년 9월		
	계	외래	입원	계	외래	입원	계	외래	입원
계	1,103,186 (100.0)	846,164 (100.0)	257,022 (100.0)	1,088,259 (100.0)	850,239 (100.0)	238,020 (100.0)	817,206 (100.0)	636,293 (100.0)	180,913 (100.0)
건강보험	933,550 (84.6)	723,311 (85.5)	210,239 (81.8)	920,738 (84.6)	725,965 (85.4)	194,773 (81.8)	690,886 (84.5)	544,136 (85.5)	146,750 (81.1)
의료급여	122,245 (11.1)	81,889 (9.7)	40,356 (15.7)	121,960 (11.2)	83,881 (9.9)	38,079 (16.0)	94,520 (11.6)	63,712 (10.0)	30,808 (17.0)
기타	47,391 (4.3)	40,964 (4.8)	6,427 (2.5)	45,561 (4.2)	40,393 (4.7)	5,168 (2.2)	31,800 (3.9)	28,445 (4.5)	3,355 (1.9)

※ 기 타: 자동차보험, 일반, 건강검진 등

※ 2017년 서울시 전체 인구대비 의료수급권자 비율 2.6% (동작구 2.0%, 관악구 2.5%)

### □ 진료과목별 환자 현황

(2018.9.30.기준, 단위 : 명)

구 분	2016년			2017년			2018년 9월		
	계	외래	입원	계	외래	입원	계	외래	입원
계	1,103,186	846,164	257,022	1,088,259	850,239	238,020	817,206	636,293	180,913
내 과	381,152	279,459	101,693	382,665	283,440	99,225	295,774	218,239	77,535
외 과	53,752	31,420	22,332	54,941	33,114	21,827	42,461	25,347	17,114
흉부외과	10,809	6,055	4,754	12,094	6,672	5,422	8,541	5,089	3,452
신경외과	37,418	21,931	15,487	34,424	22,149	12,275	21,754	13,270	8,484
정형외과	104,645	72,010	32,635	96,151	67,285	28,866	70,012	48,456	21,556
성형외과	15,713	11,365	4,348	15,317	11,052	4,265	10,556	8,018	2,538
산부인과	40,873	32,884	7,989	41,946	33,999	7,947	30,373	24,774	5,599
소아청소년과	50,751	37,916	12,835	45,558	34,810	10,748	31,080	23,630	7,450
피부과	42,694	42,404	290	41,144	40,905	239	30,716	30,561	155
비뇨기과	40,706	35,611	5,095	42,258	36,769	5,489	32,083	27,771	4,312
안 과	40,359	38,359	2,000	40,966	38,961	2,005	29,714	28,313	1,401
이비인후과	49,537	43,672	5,865	46,689	41,612	5,077	38,604	33,613	4,991
정신건강의학과	34,918	29,700	5,218	35,852	30,737	5,115	27,773	23,724	4,049
신경과	68,412	56,762	11,650	64,364	52,675	11,689	49,234	40,182	9,052
치 과	25,117	23,693	1,424	25,768	24,884	884	19,166	18,538	628
마취통증의학과	7,796	7,718	78	7,689	7,598	91	5,931	5,866	65
재활의학과	16,381	8,248	8,133	17,997	9,362	8,635	12,857	6,850	6,007
가정의학과	7,676	7,676	0	8,101	8,101	0	6,496	6,496	0
응급의학과	56,351	43,802	12,549	54,240	48,713	5,527	40,852	36,417	4,435
핵의학과	699	564	135	682	554	128	563	434	129
방사선종양학과	10,847	10,847	0	12,857	12,857	0	8,949	8,949	0
기 타	6,580	4,068	2,512	6,436	3,870	2,566	3,621	1,660	3,621

※ 기 타: 진단검사의학과, 영상의학과 등

## 6 예산현황

### □ 2018년도 예산

- 예산규모 : 280,718백만원
- 2017년 261,973백만원 대비 18,745백만원, 7.2% 증가

(단위 : 백만원, %)

수 입(세입)					지 출(세출)				
예산과목	2018년	2017년	증감액	증감율	예산과목	2018년	2017년	증감액	증감율
합 계	280,718	261,973	18,745	7.2	합 계	280,718	261,973	18,745	7.2
○ 의료수익	251,393	233,282	18,111	7.8	○ 의료비용	263,880	247,002	16,878	6.8
입원수익	141,595	138,558	3,037	2.2	인건비	143,003	134,319	8,684	6.5
외래수익	104,104	89,095	15,009	16.8	재료비	64,855	59,736	5,119	8.6
기타수입	5,694	5,629	65	1.2	관리운영비	56,022	52,947	3,075	5.8
○ 의료외수익	29,325	28,691	634	2.2	○ 의료외비용	6,133	6,435	△302	△4.7
중앙연구실수입	5,836	5,836	-	-	중앙연구실비용	4,965	4,965	-	-
수입이자	365	321	44	13.7	의료부대비용	1,131	1,431	△300	△21.0
기부금수익	14,779	14,836	△57	△0.4	기타의료외 비용 등	37	39	△2	△5.1
임대료수입	2,288	2,499	△211	△8.4					
의료부대수입	4,159	3,366	793	23.5					
기타의료외 수익 등	1,898	1,833	65	3.6					
○ 자본적수입	-	-	-	-	○ 자본적지출	10,669	8,500	2,169	25.5
자본잉여금	-	-	-	-	투자자산	970	325	645	198.5
투자자산	-	-	-	-	유형자산	9,172	6,943	2,229	32.1
고정부채수입 등	-	-	-	-	무형자산 등	527	1,232	△705	△57.2
○ 이월금	-	-	-	-	○ 예비비	36	36	-	-

※ 보건복지부 “의료기관 회계기준 규칙”에 의거 국·시비 보조금은 기부금 수익으로 분류됨



□ 2017년도 결산

○ 손익계산서

(단위 : 원)

과 목	2017년(제31기)	2016년(제30기)
의료수익	230,570,304,772	219,481,561,647
입원수익	133,959,625,306	130,246,073,325
외래수익	91,401,466,215	84,415,774,095
기타수익	5,209,213,251	4,819,714,227
의료비용	247,522,755,636	236,277,340,671
인건비	125,753,013,444	122,259,139,446
재료비	64,908,575,881	59,993,226,544
관리운영비	56,861,166,311	54,024,974,681
의료이익	△16,952,450,864	△16,795,779,024
의료외수익	28,476,648,470	27,704,637,868
이자수익	488,219,778	465,000,214
임대수익	2,323,903,307	3,331,128,058
기부금수익	11,668,676,251	12,413,541,445
기타수익	13,995,849,134	11,494,968,151
의료외비용	9,914,312,742	8,285,651,348
기부금 등	9,914,312,742	8,285,651,348
경상이익	1,609,884,864	2,623,207,496
특별이익	-	-
전기손익수정이익	-	-
당기순이익	1,609,884,864	2,623,207,496

※ 보건복지부 “의료기관 회계기준 규칙”에 의거 국·시비 보조금은 기부금수입으로 분류됨.

# 주요 업무

## 1 소외계층의 건강을 선제적으로 돌보는 병원

- 1-1 공익 진료 실적
- 1-2 예방적(선제적) 의료복지 사업
- 1-3 취약계층 의료안전망 강화 및 무료진료 사업
- 1-4 지역사회 만성질환 관리 사업
- 1-5 지역주민과 함께 하는 건강증진병원 사업
- 1-6 예비·신혼부부 건강검진 지원사업
- 1-7 국제 협력 사업

## 2 중증질환의 공공의료 전달체계를 이끄는 병원

- 2-1 진료 실적
- 2-2 표준진료지침 개발 및 관리 사업
- 2-3 지표관리 강화 사업
- 2-4 암환자 진료 인프라 확충
- 2-5 연구역량 강화 사업
- 2-6 시립병원 역량 강화 사업

## 3 지속성장 동력을 스스로 만드는 병원

- 3-1 공공의료 R&D 및 네트워크 사업
- 3-2 환자안전 향상 활동 추진 사업
- 3-3 서비스디자인 사업
- 3-4 CS(고객만족) 활동 전개 사업
- 3-5 프로세스 혁신(PI) 사업
- 3-6 교직원 안전병원 사업
- 3-7 홍보 및 시민 건강정보 제공 사업

## 4 주요 시정 협력사업

- 4-1 보건·의료·복지 연계 사업(301네트워크 사업)
- 4-2 의료의 질 향상 사업(의료기관 인증 유지관리)
- 4-3 의료의 질 향상 사업(건강보험심사평가원 적정성 평가)

# 1 소외계층의 건강을 선제적으로 돌보는 병원

## 1-1. 공익 진료 실적

### 추진배경 및 목적

- 저소득시민 및 의료취약계층을 위한 진료기능 강화 및 진료지원 확대를 통하여 서울시의 대표적인 공공병원으로서의 역할 수행

### 공익 진료 실적

(단위 : %)

구 분	2018년 계획	2018년 9월말 실적	달성율
의료급여환자진료 (행려환자 포함)	127,638명	94,520명	74.1
여성·학교폭력 피해자 상담 및 진료	3,492명	2,402명	68.7

### 저소득환자 지원 실적

(단위 : 백만원, %)

구 분	2018년 계획	2018년 9월말 실적	달성율	
무료간병사업(명)	7,984명	6,380명	80.0	
저소득 환자 진료비	진료비 감면	504	394	78.2
	진료비 지원 결정	1,764	1,124	63.7

# 1-2. 예방적(선제적) 의료복지 지원 사업

## □ 추진배경 및 목적

- 지역사회 네트워크를 기반으로 예방적 의료복지 사업을 시행함으로써 기존 사후지원에서 나아가 도움이 필요한 취약계층을 선제적 발굴 및 통합적 사회복지 지원 서비스 제공

## □ 사업개요

### ○ 초기의료비 지원 사업

- 취약계층 환자의 경우 대부분 증상 단계에서 발굴되나 대부분의 의료비 지원이 진단된 질환에 대한 의료비 지원 위주로 시행되어 있어서 이에 대한 적절한 지원 자원이 부재함

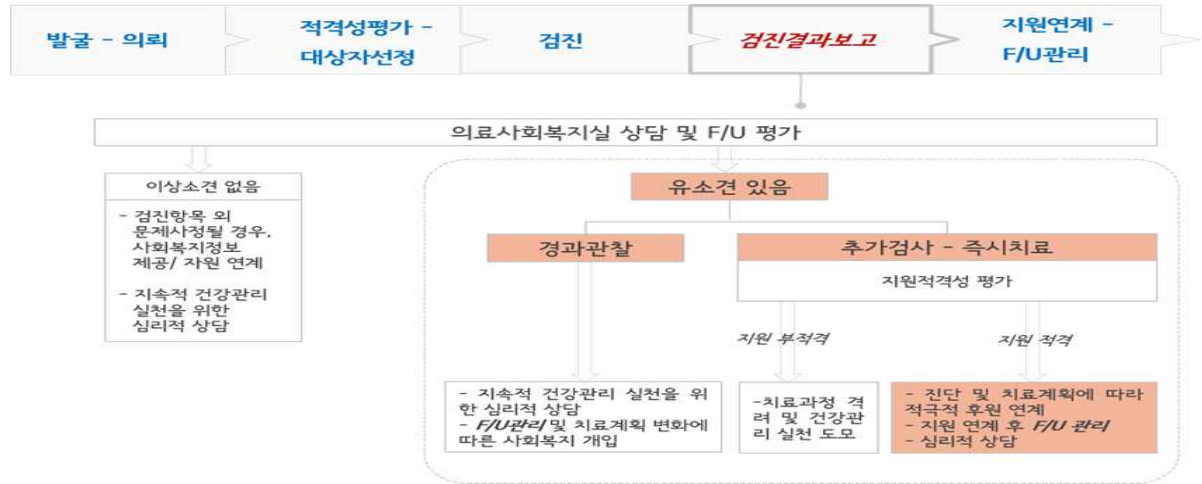


- 지역사회 연계 네트워크를 기반으로 사각지대 취약계층을 선제적으로 발굴하고 적극적 지원 연계를 통해 의료접근성 제고



○ 희망디딤돌 사업

- 자활근로 유관기관과 연계하여 자활근로 대상자에 대해 건강검진 지원
- 질환의 조기발견 및 유소견 질환에 대한 진료지원 등을 통해 대상자의 자활 지원
- 사업 수행 절차



□ 추진실적

(단위 : %)

구 분	2018년 계획	2018년 9월말 실적	달성율
초기의료비 지원	416건	269건	64.7
희망디딤돌	75건	57건	76.0

〈 예산현황〉

(단위 : 천원, %)

예산액	집행액	집행률	비고
109,935	68,110	62.0	

□ 추진계획

- 지역사회유관기관 실무자 간담회 및 사업설명회 : 11월

# 1-3. 취약계층 의료안전망 강화 및 무료진료 사업

## □ 추진배경 및 목적

- 외국인 노동자, 미혼모, 특수학교 학생, 취약계층 아동 등 사각지대 의료취약계층 환자에 대한 적극적인 진료 및 지원을 통해 의료접근성 향상 및 사각지대 해소



## □ 사업개요

### ○ 사업내용

- 서울시 안전망병원 의뢰 환자, 쪽방촌 주민 및 노숙인, 시설 입소 미혼모, 인근 지역 특수학교(장애인) 학생 등 지역사회 의료취약계층에 필수 의료 서비스 및 교육 제공

## □ 추진실적

(단위 : %)

구 분	2018년 계획	2018년 9월말 실적	달성율
안전망병원 의뢰환자 지원	90명	100명	111.1
나눔 진료	21회	12회 (10월~11월 4회 예정)	57.1
특수학교(장애인) 진료	2회(104명)	2회(68명)	100
아동청소년 무료진료	5회	1회 (독감예방사업 10월 4회 예정)	20.0
미혼모 지원	20명	39명	195.0

## < 예산현황 >

(단위 : 천원, %)

예산액	집행액	집행률	비 고
198,850	143,480	72.2	독감예방사업 10월 시행예정

## □ 추진계획

- 안전망병원 의뢰환자 지속 진료 : 연중
- 나눔 진료 : 연중
- 예방접종(10월, 11월) 실시 : 10월~11월
- 미혼모 검사 및 진료 지원 : 연중

작성자 공공의료사회공헌팀장 : 설동원 (☎870-2171) 담당 : 하나람 (☎870-2173)

# 1-4. 지역사회 만성질환 관리 사업

## □ 추진배경 및 목적

- 동작구 인근 지역사회와 만성질환 관리 네트워크 구축 및 운영
- 당뇨, 암 등 만성질환에 대한 검사 및 교육을 통해 자가관리 능력을 배양하여 사회적 비용 절감



## □ 사업개요

### ○ 사업내용

- 만성질환 정보에 대한 접근성 강화를 위한 당뇨 집중 교육, 무료 혈압 및 혈당검사, 항암교육 등 실시

## □ 추진실적

(단위 : %)

구 분	2018년 계획	2018년 9월말 실적	달성율
당뇨혈당검사	1,450명	870명	60.0
당뇨교육	1,920명	1,207명	62.9
항암교육	360명	313명	86.9
당뇨특성화 단체교육 (당뇨학교)	150명	129명	86.0
(신규)암환자 웃음치료	20회	17회	85.0

## < 예산현황 >

(단위 : 천원, %)

예산액	집행액	집행률	비 고
14,000	8,165	58.3	당뇨주간행사 및 당뇨학교 2기 시행 예정 (11월)

## □ 추진계획

- 당뇨 및 항암교육 지속 추진 : 연중
- 당뇨 특성화 단체교육(당뇨학교) 지속 추진 : 11월
- 암환자 웃음치료 시행 : 연중

작성자 공공의료사회공헌팀장 : 설동원 (☎870-2171) 담당 : 하나람 (☎870-2173)

# 1-5. 지역주민과 함께 하는 건강증진병원 사업

## □ 추진배경 및 목적

- 환자, 직원, 지역사회의 건강증진을 위한 사업과 건강한 병원환경 조성을 통한 양질의 의료서비스 제공 및 만족도 향상

## □ 사업개요

### ○ 사업내용

- 만성질환 정보에 대한 접근성 강화를 위한 당뇨 집중 교육, 무료 혈압 및 혈당검사, 항암교육 등 실시
- 국내 최초로 ENSH(국제금연병원 네트워크) 골드레벨을 획득 하는 등 지역 내 건강증진 환경 구축에 기여



## □ 추진실적

(단위 : %)

구 분	2018년 계획	2018년 9월말 실적	달성율
EMR 정보처방	28,142건	21,641건	76.9
건강증진정보센터	19,411명	13,303명	68.5
직원 운동 프로그램	22회	16회	72.7
지역사회 건강증진 캠페인 및 체험행사	8회	6회	75.0
건강문화프로그램	36회	27회	75.0

## < 예산현황 >

(단위 : 천원, %)

예산액	집행액	집행률	비고
241,400	164,340	68.0	

## □ 추진계획

- 청소년 금연상담 프로그램 ‘나사랑 프로젝트’ : 10월 ~ 12월
- 음주폐해 예방의 달 기념 ‘절주캠페인’ : 11월



# 1-6. 예비·신혼부부 건강검진 지원사업

## □ 추진배경 및 목적

- 예비·신혼부부 대상으로 건강검진 보조금 지원(보편적 복지) 및 의료취약계층 부부에게 무상 웨딩검진(선별적 복지) 서비스 제공
- 예비·신혼부부에게 맞춤형 건강검진 서비스를 제공함으로써 사회적 이슈인 결혼장려와 출산율 제고 기여



## □ 사업개요

- 사업내용

구 분	사 업 개 요
예비·신혼부부 웨딩검진 지원금	○ 서울시 생활영역권(주택 또는 직장소재지) 대상 예비부부 및 신혼부부 1인 15만원 웨딩검진 보조금 지원
의료취약계층 무료웨딩검진	○ 서울시 장애인, 다문화, 새터민 대상 예비·신혼부부 웨딩검진 무상 지원(1인 40만원 기준)

## □ 추진실적

(단위 : %)

구 분	2018년 계획	2018년 9월말 실적	달성율
웨딩검진 보조금 지원	675명	548명	81.2
취약계층 무료웨딩검진	50명	31명	62.0

## < 예산현황 >

(단위 : 천원, %)

예산액	집행액	집행률	비고
120,000	81,400	67.8	

## □ 추진계획

- 웨딩검진 지원 캠페인 진행 : 하반기
- 의료취약계층(새터민 등) 토요검진 예정 : 10월
- 웨딩검진 결과에 대한 연구 학회 발표 예정 : '20년 춘계학회

# 1-7. 국제 협력 사업

## □ 추진배경 및 목적

- 해외 저개발국가 의료진에게 선진 의료기술을 교육하고 진료를 지원함으로써 서울시 공공의료의 위상 제고

## □ 사업개요



### ○ 사업내용

- 개발도상국의 의료진을 초청하여 지식 및 기술 전수
- 보라매병원의 우수한 의료 전문가를 파견하여 현지 의료진 교육 및 진료·검사·수술 지원
- 필요시 현지에서 발굴한 환자를 보라매병원에 초청하여 진료 수행

## □ 추진실적

(단위 : %)

구 분	2018년 계획	2018년 9월말 실적	달성율
아프가니스탄 중화자실 의료인력 역량강화 연수	1회(14일)	1회	100
캄보디아 협진 및 세미나 개최	1회(4일)	11월 중 추진 예정	진행예정
(신규)캄보디아 병원의료진 초청연수	1회(14일)	진행 중 (2018.9.30.~10.13.)	100
(신규)캄보디아 보건국 관료 초청	1회(4일)	10월 중 진행 (2018.10.10.~10.13)	100

## < 예산현황 >

(단위 : 천원, %)

예산액	집행액	집행률	비 고
156,685	80,404	51.3	4분기 집행 예정

※ 캄보디아 사업 서울시 하반기 예산배정으로 인해 예산액 변경됨

## □ 추진계획

- 캄보디아 보건국 관료 및 병원의료진 초청연수 : 10월
- 캄보디아 협진 및 세미나 개최 : 11~12월

작성자 대외협력팀장 : 설동원 (☎870-2171) 담당 : 송윤민 (☎870-2176)

## 2 중증질환의 공공의료 전달체계를 이끄는 병원

### 2-1. 진료 실적

#### 추진배경 및 목적

- 진료시설의 효율적인 운영 및 지속적인 진료량 증대를 통하여 서울 시민들에게 합리적인 진료비로 최상의 의료서비스 제공

#### 진료실적

(단위 : 명, %)

구 분		2018년 계획	2018년 9월말실적	달성률
진료 인원	총 진료인원	1,118,595	817,206	73.1
	- 입원환자	251,850	180,913	71.8
	- 외래환자	866,745	636,293	73.4
평균재원일수		7.0일	7.4일	

#### 의료수익 실적

(단위 : 백만원, %)

구 분	2018년 계획	2018년 9월말실적	달성률
총 수익	251,393	180,917	72.0
입원수익	141,595	101,207	71.5
외래수익	104,104	75,662	72.7
기타수익	5,694	4,048	71.1

## 2-2. 표준진료지침 개발 및 관리 사업

### 추진배경 및 목적

- 근거기반 하에 다학제간 합의를 통한 표준화된 진료지침(CP)을 개발 및 관리하여 의료의 질 향상을 도모하기 위함

### 사업개요

#### ○ 사업내용

구 분	사 업 개 요
신규 표준진료지침 개발	<ul style="list-style-type: none"> <li>○ 다빈도 질환 및 수술 파악, 의무기록 리뷰, 사용자 의견 취합, 타 병원 CP 사례 벤치마킹 등을 통한 신규 CP 개발 주제 모색</li> </ul>
개발된 표준진료지침 관리	<ul style="list-style-type: none"> <li>○ 의료환경 변화를 반영한 표준진료지침 전면 개정 실시</li> <li>○ 활용성과 지속적 모니터링, 결과 피드백 및 개선활동 실시</li> <li>○ 표준진료지침 처방, 간호항목 등 상시 문제 접수 및 개선 시행</li> </ul>
표준진료지침 교육 및 전파	<ul style="list-style-type: none"> <li>○ 표준진료지침 원내 사용자 대상 CP 사용법 교육 및 의견 수렴</li> <li>○ 표준진료지침 관리 우수 사례 공유 및 우수 부서 포상</li> <li>○ 시립병원 대상 표준진료지침 교육 실시 및 맞춤형 컨설팅 제공</li> </ul>

### 추진실적

(단위 : %)

구 분	2018년 계획	2018년 9월말 실적	달성율
CP 개발 누적 건수	110개	110개	100
CP 교육 횟수	1회	1회	100
활용성과 모니터링/개선활동	4회 (분기별 1회)	3회 (분기별 1회)	75.0

### < 예산현황 >

(단위 : 천원, %)

예산액	집행액	집행률	비고
15,000	11,420	76.1	

### 추진계획

- CP 관리체계 운영(개발, 관리, 모니터링 등) : 연중
- CP 자문요청 시립병원 대상 맞춤형 컨설팅 제공 : 연중

## 2-3. 지표관리 강화 사업

### 추진배경 및 목적

- 임상질지표 관리를 통해 의료 질에 대한 객관적인 결과를 제시하고 개선과제를 도출하여 실행함으로써 의료의 질 향상을 도모

### 사업개요

#### ○ 사업내용

구 분	사 업 개 요
2018년 관리지표 선정	<ul style="list-style-type: none"> <li>◦ top-down과 bottom-up 방식 조화를 통한 부서 관리지표 선정</li> <li>◦ 3주기 인증대비 및 부서 니즈를 반영한 신규지표 개발</li> </ul>
지표관리 활동 책임성 제고	<ul style="list-style-type: none"> <li>◦ 부서별 지표관리 활동 취약점 분석 후 피드백 강화</li> <li>◦ 주기적 지표관리 보고서 제출 및 경영진 피드백 확대</li> </ul>
지표담당자 역량 및 동기부여 강화	<ul style="list-style-type: none"> <li>◦ 지표 집체교육 및 과외교육 확대</li> <li>- 신규지표 개발, 분석/개선활동 필요시 찾아가는 지표과외 강화</li> <li>◦ 합리적인 지표 혁신 마일리지 체계 개편</li> <li>- 동급지급에서 차등지급(신규지표 개발 등 반영)으로 변경</li> </ul>

### 추진실적

(단위 : %)

구 분	2018년 계획	2018년 9월말 실적	달성율
지표관리보고서 제출	4회	3회	75.0
지표교육 횟수	4회	4회	100

### < 예산현황 >

(단위 : 천원, %)

예산액	집행액	집행률	비고
15,000	11,420	76.1	

### 추진계획

- 관리지표 산출주기별 활동보고서 검토/관리 : 12월
- 통합 지표관리체계 운영(모니터링, 분석 및 개선활동) : 연중

작성자 | 의료질향상팀장 : 김기숙 (☎870-2845) 담당 : 원민경 (☎870-2847)

## 2-4. 암환자 진료 인프라 확충

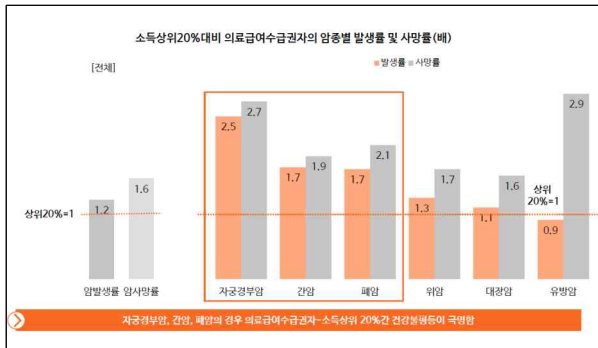
### □ 추진배경 및 목적

- 증가하는 암환자 수요에 대응하고 의료취약계층 중증환자에 저렴한 진료 비로 방사선 치료를 제공하여 서울시 건강 안전망을 강화하고자 함
- 의료급여수급권자와 소득상위 20% 계층 간 암 발생률 및 사망률에서 격차가 커 서울시 암환자 진료 인프라 확충 필요

### □ 사업개요

#### ○ 사업내용

- 지속적으로 증가하는 중증암환자 및 방사선 치료 수요에 선제적으로 대응하기 위한 인프라 확충
- 방사선치료기 추가도입에 따라 서울시 의료취약계층 암환자의 의료접근성을 높이고 저렴한 진료비로 양질의 암 치료 제공



#### ○ 소요예산

- 예산액 : 5,687백만원  
(2017년 제4차 서울시 투자심사위원회 통과, '19년부터 지출 예정)

### □ '18년 추진계획



## 2-5. 연구역량 강화 사업

### 추진배경 및 목적

- 기초연구, 임상연구 및 융복합연구 등 다양한 연구 분야의 지원을 통하여 서울시 병원의 연구역량 및 우수성 강화

### 사업개요

#### ○ 사업내용

- 연구 활성화를 위한 지원

(단위 : 천원)

구 분	연구 건수	연구비 규모
임상공동연구	30건	480,000
융복합연구	9건	220,000

### 추진실적

(단위 : %)

구 분	2018년 계획	2018년 9월말 실적	달성율
SCI(E)논문 게재	229건	190건	82.9
원내 연구 활동	39건	39건	100
위탁 및 학술연구 수행	325건	243건	74.7

### < 예산현황 >

(단위 : 천원, %)

예산액	집행액	집행률	비고
700,000	700,000	100	

## 2-6. 시립병원 역량 강화 사업

### 추진배경 및 목적

- 보라매병원이 보유하고 있는 운영 노하우를 시립병원과 공유함으로써 서울시 보건의료정책 수행 기여 및 시립병원 역량 강화 추진

### 사업개요

#### 사업내용

구 분	참여병원	주요내용
서북병원 교육 및 협진사업	서북병원	<ul style="list-style-type: none"> <li>◦ 매일 순환기내과 전문의 파견</li> <li>◦ 입원환자 중 심혈관계질환자, 의심환자 협진 실시</li> </ul>
표준진료지침 아카데미	서울의료원 외 8개 병원	<ul style="list-style-type: none"> <li>◦ 표준진료지침 운영 현황, 개발 및 적용 과정 소개</li> <li>◦ 병원별 표준진료지침 개발을 위한 맞춤형 지원</li> </ul>
시립병원 간호교류사업	어린이병원 외 6개 병원	<ul style="list-style-type: none"> <li>◦ 공공의료에서 간호부서의 역할 공유</li> <li>◦ 공공병원 간호사의 역량 강화 방안 모색</li> </ul>
원무과 역량강화 워크숍	동부병원 외 5개 병원	<ul style="list-style-type: none"> <li>◦ 하이패스 수납 시스템 도입, 현금 IC 카드 도입 등 원무 서비스 개선사례 공유</li> </ul>
시립병원 재무협의회	서남병원 외 8개 병원	<ul style="list-style-type: none"> <li>◦ 회계 전문가 강의를 통한 직원 역량 강화</li> <li>◦ 의료기관회계기준 변경 등 현안 사항 논의</li> </ul>
감염관리 워크숍	북부병원 외 5개 병원	<ul style="list-style-type: none"> <li>◦ 감염관리 교육을 통한 감염관리 수준 향상</li> <li>◦ 감염병 관리지침 및 노하우 공유</li> </ul>
약제 워크숍	동부병원 외 7개 병원	<ul style="list-style-type: none"> <li>◦ 약제 현안 정보 공유 및 교육을 통한 역량 강화</li> <li>◦ 약제 관련 안전 활동 공유</li> </ul>
의료복지 워크숍	서울의료원 외 5개 병원	<ul style="list-style-type: none"> <li>◦ 지역사회 니즈 파악 및 사회복지 이슈에 관한 시립병원 간 공유</li> </ul>

### 추진실적

(단위 : %)

구 분	2018년 계획	2018년 9월말 실적	달성율
서북병원 교육 및 협진사업	12회	9회	75.0
표준진료지침 아카데미	1회	1회	100
시립병원 간호교류사업	5회	3회	60.0
원무과 역량강화 워크숍	2회	1회	50.0
시립병원 재무협의회	3회	2회	66.6
감염관리 워크숍	2회	1회	50.0
약제 워크숍	4회	2회	50.0
의료 복지 워크숍	2회	4회	200

### < 예산현황 >

(단위 : 천원, %)

예산액	집행액	집행률	비 고
22,500	14,004	62.2	사업 결과보고회 개최 예정 (11월)

### 추진계획

- 시립병원 역량 강화 사업 결과보고회 개최 : 11월

작성자 기획과장 : 김을수 (☎ 870-2800) 담당 : 나솔희 (☎ 870-2812)



### 3 지속성장 동력을 스스로 만드는 병원

#### 3-1. 공공의료 R&D 및 네트워크 사업

##### 추진배경 및 목적

- 서울시 공공의료기관을 대상으로 자체 심포지엄 개최 및 교육을 실시하여 동반 성장을 도모하고, 공공의료 관련 외부 학술대회 참여를 통해 지속가능한 공공의료 모델 구축

##### 사업개요

###### ○ 사업내용

- 서울시 산하병원 역량강화 지원을 위한 시립병원 네트워크 구축
- 공공의료 관련 주요 이슈 및 현안에 대한 다양한 논의를 통해 공공의료에 대한 지견을 습득



##### 추진실적

(단위 : %)

구 분	2018년 계획	2018년 9월말 실적	달성율
공공의료심포지엄 및 브리핑포럼 개최	3회	3회	100
국립대병원 협의체 및 학회 참여	4회	3회	75.0
서북병원 교육 및 협진	12회	9회	75.0
시립병원 연합 워크숍 실시	2회	2회	100

##### < 예산현황 >

(단위 : 천원, %)

예산액	집행액	집행률	비 고
26,500	17,928	67.7	

##### 추진계획

- 학회, 국립대병원 협의체 등 참여 : 연중
- 시립병원 네트워크 강화사업 지속 추진 : 연중

## 3-2. 환자안전 향상 활동 추진 사업

### 추진배경 및 목적

- 의료의 질 향상과 환자안전사고 예방 및 재발방지 활동 및 지원
- 환자와 보호자, 직원의 환자안전 활동 참여와 실천을 통한 안전문화 확산

### 사업개요

구 분	사 업 내 용
환자안전 점검의 날	◦ 환자안전기준 준수여부 및 환자안전 주의경보 자체점검 실시 및 점검 결과에 따른 개선활동 진행
환자안전캠페인/ 라운딩	◦ 환자와 직원이 함께하는 환자안전캠페인을 통하여 환자안전 인식향상 ◦ 경영진의 환자안전에 대한 리더십 및 지원강화
환자참여형 안전활동	◦ 찾아가는 환자참여형 환자안전교육 실시하여 환자안전인식 강화
자율혁신(QI) 활동	◦ 직원참여형 프로세스 개선활동으로 업무개선, 진료과정 개선, 환자안전 향상, 고객만족도 제고, 환자교육, 임상 질 지표 관리 등 포함

### 추진실적

(단위 : %)

구 분	2018년 계획	2018년 9월말 실적	달성율
환자안전 점검의 날	4회	4회	100
환자안전캠페인/라운딩	6회	6회	100
환자참여형 안전활동	30회	30회	100
자율혁신(QI)활동	35개	37개	105.7

### < 예산현황 >

(단위 : 천원, %)

예산액	집행액	집행률	비고
45,000	28,500	63.3	◦ 환자안전마일리지 지급 ◦ 성과발표회 예정(11월)

### 추진계획

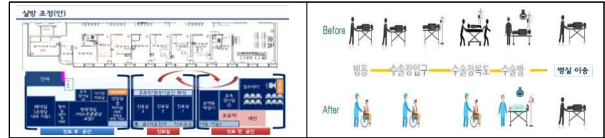
- 리더십 환자안전라운딩 진행 : 11월
- 환자참여형 안전활동, 자율혁신(QI)활동 : 연중

작성자 | 의료질향상팀장 : 김기숙 (☎870-2845) 담당 : 최정님, 김채원 (☎870-2846)

### 3-3. 서비스디자인 사업

#### □ 추진배경 및 목적

- 시민의 니즈를 파악, 공간 및 커뮤니케이션 디자인적 접근, 업무 혁신 등 병원 현장에 적합한 서비스디자인을 개발하고, 시립병원들에게 전파함으로써 서울시 공공의료의 질 제고



#### □ 사업개요

##### ○ 사업내용

- 서비스디자인 사업 지속 추진 및 새로운 아이템 발굴을 통한 ‘고객’ 중심의 의료서비스 제공 강화
  - 치과, 비뇨의학과 등 외래진료 프로세스 개선 중심의 서비스디자인 시행(‘13년~17년)
- 서비스디자인 역량 강화 및 원내 확산(보라매파트너스 활성화)
  - 리서치 및 Ideation 역량 강화 및 활용
  - 창의혁신 활동과 연계
- 서비스디자인 가이드북 발간 및 배포를 통한 타 시립병원과의 노하우 공유(‘17년)

#### □ 추진실적

(단위 : %)

구 분	2018년 계획	2018년 9월말 실적	달성율
서비스디자인	1건	1건	100
프로세스 서비스디자인	1건	1건 (수술 전 환자 휠체어이송서비스 진행중)	진행중

#### < 예산현황 >

(단위 : 천원, %)

예산액	집행액	집행률	비 고
13,700	8,500	62.0	

※ 서비스디자인 시설공사 예산 제외

#### □ 추진계획

- 서비스디자인 과제(수술 전 환자 휠체어 이송서비스) 추진 : 하반기

작성자 혁신추진팀장 : 윤진현 (☎870-2181) 담당 : 허혜영 (☎870-2183)

### 3-4. CS(고객만족) 활동 전개 사업

추진배경 및 목적

- 다양한 CS(Customer Satisfaction, 고객만족) 활동으로 긍정적인 환자경험 형성 및 내외부 고객만족도 향상 추진

사업개요

○ 사업내용

- CS교육 진행 및 CS원내강사 양성
  - 병원 실정에 맞게 개발된 교안을 통해 전직원 대상 CS교육을 실시하고, 원내 자체 CS강사를 양성하여 보라매병원 맞춤형 CS교육 제공
- 보라매파트너스 육성 및 활용
  - 원내 자율적 혁신 동력으로 다양한 과제를 발굴하고 적극적으로 CS활동에 참여함으로써 고객만족도 제고 및 혁신문화 확산에 기여
- 의사직 대상 CS교육
  - 환자-의사 간 관계 증진을 통해 환자에게는 최상의 진료경험을 제공하는 동시에 의료진의 직무 스트레스를 경감시키고자 함

추진실적

(단위 : %)

구 분	2018년 계획	2018년 9월말 실적	달성율
CS정기교육 (전직원)	16회	13회	81.3
보라매 파트너스 양성교육	3회	2회	66.7

< 예산현황 >

(단위 : 천원, %)

예산액	집행액	집행률	비 고
65,800	51,300	80.0	

추진계획

- CS 정기교육 지속 실시 : 연중
- 보라매 파트너스 교육 및 리서치 활동 실시 : 연중

### 3-5. 프로세스 혁신(PI) 사업

추진배경 및 목적

- 프로세스 혁신(Process Innovation) 사업을 통해 시민이 병원을 이용하는 과정 중 자체 개선이 가능한 이슈를 발굴하여 개선함으로써 공공의료의 질 향상 및 고객 만족도 증대, 조직 혁신 문화 정착에 기여

사업개요

○ 사업내용

구 분	사 업 개 요
프로세스 개선사업 (Project과제)	<ul style="list-style-type: none"> <li>○ 내부역량 강화 및 조직 혁신문화 정착을 위한 내부 개선 가능 프로세스 선정</li> <li>○ TF팀 구성</li> <li>○ 관련지표 분석 및 인터뷰 등을 통한 개선안 도출 및 시행</li> </ul>
자율적 혁신 사업 상시 과제	<ul style="list-style-type: none"> <li>○ 직원 제안, 내·외부 고객만족도 조사 등 직원과 시민의 아이디어를 혁신과제로 발굴 및 추진</li> <li>○ 의료질 향상 과제와 연계하여 일선부서에서 자율적 혁신 사업을 선정</li> </ul>

추진실적

(단위 : %)

구 분	2018년 계획	2018년 9월말 실적	달성율
Project과제 실행	2건	2건 (품격 있는 병원문화 만들기 프로젝트)	100
자율적 혁신 상시과제 채택률	53%	37%	70.0

< 예산현황 >

(단위 : 천원, %)

예산액	집행액	집행률	비 고
51,440	39,836	77.4	

추진계획

- ‘내가 먼저 캠페인’, ‘품격 있는 언어 사용 캠페인’ 실시 : 하반기  
- 품격 있는 병원문화 만들기 연계 프로젝트
- 자율적 혁신 사업 상시 과제 지속적 사업 발굴 및 진행 : 연중

작성자 혁신추진팀장 : 윤진현 (☎870-2181) 담당 : 김용완 (☎870-2182)

## 3-6. 교직원 안전병원 사업

### □ 추진배경 및 목적

- 교직원의 폭언, 폭행 등 신체적, 정신적 피해를 예방하고, 안전 사고 발생 시 교직원 신변 보호를 위한 대응 시스템을 마련하여 안심하고 근무할 수 있는 근로환경 조성

### □ 사업개요

#### ○ 사업내용

- 전체 교직원 대상 안심병원 선포식 개최
- 직원안전관리지침 개정
  - 직원 보호 항목에 “업무수행 중 환자 및 보호자 등으로부터 폭언 폭행”을 추가
- 안전사고 대응 프로세스 마련
  - 초동 증거 확보 강화 및 피해 직원 대상 법률지원 설명 등 서비스 강화
- 교직원 폭언 및 폭행피해 대응시스템 운영
  - 업무 수행 중 환자·보호자 등의 폭언 및 폭행 발생 시 병원이 교직원을 대신하여 고발을 대행함으로써 피해 직원의 2차 피해 예방



### □ 추진계획

- 안전사고 대응 프로세스 수행 및 모니터링 : 연중
- 교직원 폭언 및 폭행피해 대응시스템 운영 : 연중

### 3-7. 홍보 및 시민 건강정보 제공 사업

추진배경 및 목적

- 공공의료를 선도하기 위한 질병 예방 관련 사업 홍보
- 지역주민이 참여하는 행사 개최로 환자 접근성 및 만족도 향상

사업개요

○ 사업내용

- 질병 예방을 위한 공공의료 · 건강증진사업을 언론 등 대외 홍보
- 지역주민이 쉽게 참여하는 건강강좌 · 원내 행사를 상시 개최



추진실적

(단위 : %)

구 분	2018년 계획	2018년 9월말 실적	달성율
의료정보 언론홍보	430회	359회	83.4
시민건강강좌	2,400명	1,881명	78.3
찾아가는 건강강좌	2,500명	2,743명	109.7

〈 예산현황〉

(단위 : 천원, %)

예산액	집행액	집행률	비고
35,000	29,369	83.9	

추진계획

- 진료과별 전문분야를 홍보하는 ‘찾아가는 홍보실’ 실시 : 연중
- 방송 · 일간지를 통한 공공의료 우수성 홍보 : 연중
- 지역 언론과 협력하여 주민이 참여하는 원내 행사 홍보 강화 : 연중

## 4 주요 시정 협력사업

### 4-1. 보건·의료·복지 연계 사업 (301네트워크 사업)

#### 추진배경 및 목적

- 지역사회와 연계한 보건·의료·복지서비스 지원체계를 구축하여 취약계층에 지속적인 의료·복지서비스 제공
- 단순한 건강문제 해결 이외에도 사회적·경제적·심리적 요인 등 포괄적인 보건·복지서비스 제공

#### 사업개요

구분	사업 명
건강안전망 사업	301네트워크 의료비 지원
	서울시 건강안전망 강화 사업
	중증환자 지원 사업(안)
	무료간병인 사업
	야간간병 지원 사업
	찾아가는 사회복지 상담 및 심리적지지 프로그램 시행
취약계층 발굴 사업	지역사회 유관기관 사회복지 간담회
	관내 취약계층 통합 사례회의
	사업 운영 홍보 활동
지역사회 연계체계 구축사업	유관기관 사회복지 관련 실무자 워크샵(안)
	사회복지 유관기관 관련 실무자 워크샵(안)
사업 질 관리	사업 대상자 만족도 조사
	지역사회 유관기관 만족도 조사

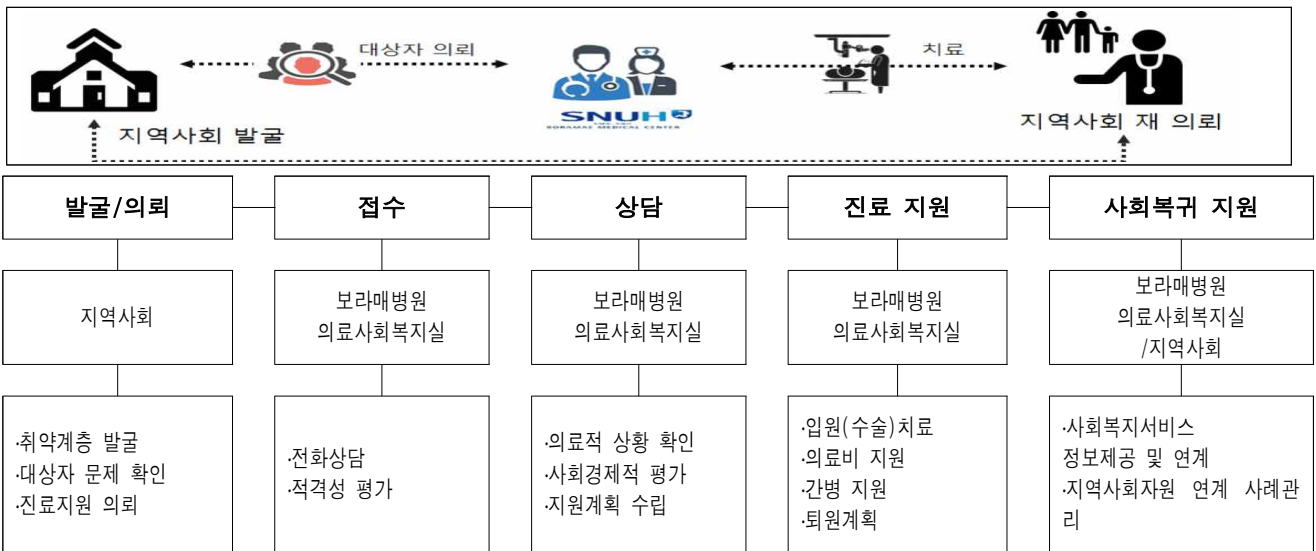
작성자 의료사회복지실장 : 김유경 (☎870-2581) 담당 : 신지영(☎870-2005)



□ 사업내용

가. 건강 안전망 사업

- 의료비 지원 : 지역사회 환자 의뢰 및 관리(연중 수시)
  - 지역사회 내 사회복지 유관기관과의 네트워크를 통해 환자 발굴
  - 대상자 의뢰 및 심의 과정을 통해 보라매병원에서 대상자 선정
  - 상담 및 진료지원(초진 동행하여 치료계획 확인) 및 원내외 지원 연계
    - 외래, 입원 진료 지원
  - 퇴원 시 사후관리 서비스 제공
    - 의뢰 기관과 협의 및 case 별 사례회의 진행(필요 시)
    - 개입 이후 수개월 경과 후 환자 상태 확인(유선 상담)
  - 병원 자체 예산 투입을 통한 사업 활성화
  - 301네트워크 예산 추가 확보를 통해 다양한 질환군에 대한 지원 사업 확대 시행 예정



○ 서울시 건강안전망 강화 사업

- 지역사회 연계 및 협력 모델 구축을 통해 사각지대 취약계층 뿐 아니라 일시적 위기상황의 사각지대 계층을 적극적으로 발굴하여 지원
- 촘촘한 지역사회 안전망 구축활동



○ 중증환자 지원 사업

- 찾아가는 동·주민센터 등 지역사회 연계를 통한 ‘중증환자 지원 사업’ 시행
- 301네트워크 시행 기관들과 적극적인 연계를 통한 리더 병원으로서의 역할 수행

○ 무료간병인 사업

- 의료급여수급권자 중 홀몸노인환자 또는 보호자가 간병기능을 수행하기 어려운 경우나 행려, 노숙, 사회복지시설에 수용된 환자로 보호자가 없는 경우 무료 간병서비스 지원
- 행려환자에 대한 야간 간병인 지원 사업 시행

○ 찾아가는 사회복지 상담

- 취약계층의 사회복지 정보 접근성 제고
- 1:1 맞춤형 상담을 통해 대상자 상황에 따라 적절한 사회복지 정보 제공



○ 심리적지지 프로그램

- 만성질환자(주로 정신질환자) 대상으로 심리지원 프로그램을 제공하여 환자들의 스트레스 완화와 자신감 및 성취감 향상을 통한 사회복지 및 재활, 치료 의지 향상을 도모
- 개방그룹으로 진행하며 관련 전문 자격증을 소지한 자원봉사자 연계 프로그램 운영



나. 취약계층 발굴 사업

○ 지역사회 유관기관 간담회

- 간담회 및 실무자 회의를 통해 지역사회 수요를 파악하고 유관기관 간 네트워크를 통해 사업의 질적 향상 도모 및 대상자에 대해 통합적 서비스 제공



○ **관내 취약계층 통합 사례회의**

- 의뢰기관(구청, 주민센터, 보건소 등)과 서비스 제공기관(복지관 등) 간 연계 사회복지 서비스 제공, 지원 방안 논의 및 통합적 사후관리 도모를 위한 통합 사례회의 시행

○ **사업 운영 홍보 활동**

- 사업 운영 홍보활동 및 사업설명회를 개최하여 구체적 사업내용 안내



**다. 지역사회 연계체계 구축 사업**

○ **취약계층 지원 협의체 구성**

- 지역사회 연계 체계 구축 강화
- 찾아가는 동주민센터 추진위원단 등을 중심으로 한 관내 공공-의료-복지 지원 체계 구축을 위한 논의 협의체 구성

○ **유관기관 사회복지 실무자 워크숍 시행**

- 지역사회 유관기관 사회복지 관련 실무자의 보건 의료지식 함양 및 원활한 사업 교류를 위한 워크숍 시행

**라. 사업의 지속성 유지**

○ **다각적 지원을 통한 서비스 만족도 향상**

- 사업 대상자 및 유관기관 만족도 조사 시행

**추진실적**

(단위 : %)

구 분	사 업	2018년 계획	2018년 9월말 실적	달성율
건강 안전망 사업	의료비 지원	197건	183건	92.9
	서울시 건강안전망 강화 사업	90,000천원	46,103천원	51.2
	중증환자 지원 사업	20명	24명	120.0
	무료간병인 사업	7,984명	6,380명	80.0
	야간간병사업	2,730명	2,011명	73.7
	찾아가는 사회복지 상담	10회	5회	50.0
	심리적지지 프로그램	40회	32회	80.0
취약계층 발굴 사업	유관기관 간담회	4회	3회	75.0
	취약계층 사례회의	3회	5회	166.7
	사업 홍보 활동	60건	36건	60.0
지역사회 연계체계 구축 사업	취약계층 지원 협의체 구성 및 운영 회의	1회	10월 개최예정	-
	사회복지 유관기관 실무자 워크숍	1회	11월 개최예정	-
사업의 지속성 유지	사업대상자 만족도	4.0점 이상 (5점 척도)	4.5점	112.5
	유관기관 만족도	4.0점 이상 (5점 척도)	하반기 실시예정	

※ 건강안전망 사업 4사분기 중 관악구, 양천구, 영등포구 등 인근 지역에서 사업시행 예정

**< 예산현황 >**

(단위 : 천원, %)

예산액	집행액	집행률	비고
1,228,932	870,171	70.8	

**추진계획**

- 건강안전망 기능 강화 : 연중
  - 자체 예산 투입을 통한 사업 활성화 및 중증질환 등  
지원 범위 및 대상 확대 시행
- 취약계층 지원 협의체 구성 : 10월
- 유관기관 사회복지 실무자 워크숍 시행 : 11월

## 4-2. 의료의 질 향상 사업 (의료기관 인증 유지관리)

### 추진배경 및 목적

- 인증기준을 활용하여 조사 및 개선활동을 수행함으로써 인증 획득 이후에도 환자안전과 질 향상을 지속적으로 유지·관리하기 위함

### 사업개요

#### ○ 사업내용

구분	사업개요
인증원 중간현장조사 준비 및 점검	<ul style="list-style-type: none"> <li>○ 전문영역별 및 조사기준별 수시평가 체계 적용</li> <li>- 현장에서 즉각적인 피드백 및 개선활동 강화</li> <li>○ 전 직원 대상 중간현장조사 대비 교육 및 홍보 강화</li> <li>○ 진료과 맞춤형의 다양한 교육 확대(온라인교육, 집행진 라운딩 등)</li> <li>○ 인증기준 지침/규정 관리, 업무성과 및 성과지표 관리</li> </ul>
인증 자체평가 실시	<ul style="list-style-type: none"> <li>○ 전문영역별 조사위원/지원요원 위촉 및 교육</li> <li>○ 530개 조사항목을 활용한 전 부서/전 영역 대상 자체평가 실시</li> <li>○ 조사결과 피드백 및 부서별 개선활동 실시</li> </ul>
선제적 3주기 인증준비	<ul style="list-style-type: none"> <li>○ 3주기 인증기준 분석 및 관련 교육 통한 팀내 전문 역량 강화</li> <li>○ 전 직원 모두 한 마음, 한 뜻으로 준비하기 위한 3주기 인증준비 발대식 개최</li> <li>○ 3주기 준비 주요 영역별/과제별 TFT 구성 및 관리</li> </ul>

### 추진실적

(단위 : %)

구분	2018년 계획	2018년 9월말 실적	달성율
수시평가 횟수	3회	3회	100
자체평가 횟수	1회	1회	100

### < 예산현황 >

(단위 : 천원, %)

예산액	집행액	집행률	비고
9,500	7,654	80.6	

### 추진계획

- 3주기 인증기준 기본교육 수료 : 10월
- 3주기 인증추진단 발대식 및 설명회 : 11월

작성자 | 의료질 향상팀장 : 김기숙 (☎870-2845) 담당 : 원민경 (☎870-2847)

### 4-3. 의료의 질 향상 사업 (건강보험 심사평가원 적정성 평가)

추진배경 및 목적

- 건강보험심사평가원에서 시행하는 적정성 평가 지표를 관리하고 진료 프로세스를 개선하여 의료의 질 제고

사업개요

○ 사업내용

- 암 질환, 급성기 질환, 약제급여분야, 수술별 진료량 분야 등 적정성 평가 지표에 대한 정기적인 모니터링 시행 및 EMR 프로그램 개선
- 서울대병원, 분당서울대병원과의 비교 분석을 통한 지표개선 방향 도출 및 모의지표 분석 시행
- 외부기관 평가인 적정성 평가에서 4대암 전 항목에 1등급을 획득하는 등 우수한 성적을 달성하여 서울시 공공의료의 질 우수성을 공고히 하는데 기여함

추진실적

(단위 : %)

구분	2018년 계획	2018년 실적	달성률	
입원진료	관상동맥우회술	'19년 결과발표	'19년 결과발표	
	폐렴	'19년 결과발표	'19년 결과발표	
	급성기 뇌졸중	1등급	1등급(7차)	100
	중환자실	1등급	1등급(2차)	100
	대장암	1등급	1등급(6차)	100
	유방암	1등급	1등급(5차)	100
	폐암	1등급	1등급(4차)	100
	수술의 예방적 항생제	1등급	'19년 결과발표	'19년 결과발표
	위암	1등급	1등급(3차)	100
	의료급여정신과	'19년 결과발표	'19년 결과발표	'19년 결과발표
외래진료	천식	1등급	1등급(4차)	100
	만성폐쇄성폐질환	1등급	1등급(3차)	100
	급성상기도감염 항생제처방률	1등급('17년)	1등급('17년)	100
	주사제 처방률	1등급('17년)	1등급('17년)	100
	처방전당 약품목수	1등급('17년)	1등급('17년)	100
	혈액투석	'19년 결과발표	'19년 결과발표	'19년 결과발표
	유소아급성중이염항생제	1등급	등급제외(6차)	총60건미만으로 등급제외

추진계획

- 적정성 평가 지표에 대한 지속적인 모니터링 시행 : 연중
- e-평가시스템의 매핑작업을 통한 평가항목별 상시 대상자 관리 : 연중
- 신규 평가계획 대비하여 자체모니터링 위한 프로그램 개발 : 반기별 (마취, 치과 근관치료, 신생아중환자실)

작성자 | 보험심사팀장 : 송영미 (☎870-2770) 담당 : 김윤미 (☎870-2779)