
주요업무보고

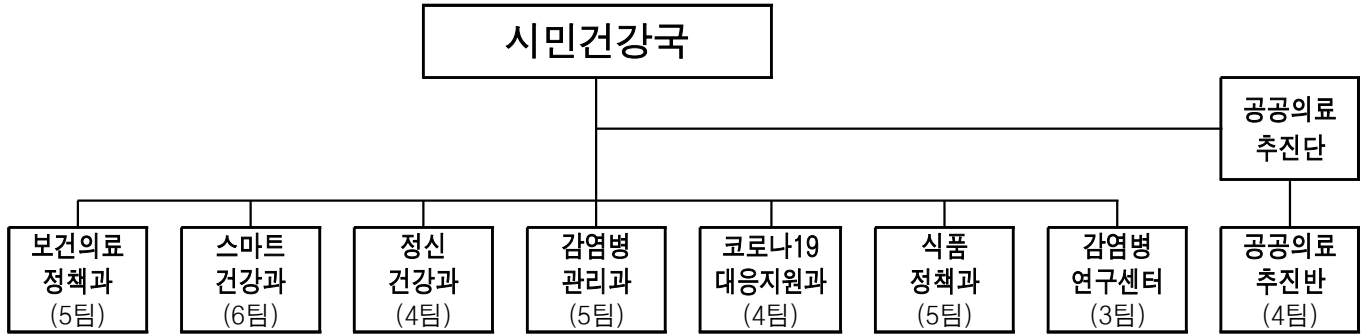
2022. 11. 10.(목)

시민건강국

I. 일반 현황

조직 및 인력 ('22. 9. 30. 기준)

□ 조 직 : 1국 1단 6과 1센터 1반 36팀



- 사업소(4) : 어린이병원, 은평병원, 서북병원, 보건환경연구원
- 특수법인(1) : 서울의료원
- 위탁병원(8) : 동부·보라매·북부·장애인치과, 서남병원, 정신병원 3개소
- 출연기관(1) : 공공보건의료재단

□ 인 력

- 시 본청 : 정원 200명, 현원 207명

구 분	계	행정직군	기술직군	관리운영직	연구직	임기제
계	200 / 207	59 / 65	114 / 121	3 / 1	2 / 2	21 / 17
보건의료정책과	37 / 37	11 / 12	23 / 23	1 / 0	0 / 0	1 / 1
스마트건강과	26 / 29	11 / 15	14 / 13	0 / 0	0 / 0	1 / 1
정신건강과	22 / 21	4 / 4	18 / 17	0 / 0	0 / 0	0 / 0
감염병관리과	30 / 35	6 / 6	18 / 22	0 / 1	0 / 0	6 / 6
코로나19대응지원과	13 / 17	11 / 12	2 / 5	0 / 0	0 / 0	0 / 0
식품정책과	40 / 39	6 / 7	28 / 28	2 / 0	0 / 0	4 / 4
감염병연구센터	13 / 12	2 / 4	1 / 2	0 / 0	2 / 2	8 / 4
공공의료추진반	19 / 17	8 / 5	10 / 11	0 / 0	0 / 0	1 / 1

- 사업소 및 출연기관 : 정원 3,120명 현원 2,850명

구 분	어린이병원	은평병원	서북병원	보건환경연구원	서울의료원 (분원포함)	공공보건의료재단
정원/현원	298 / 281	220 / 201	296 / 283	300 / 296	1,953 / 1,736	53 / 53

부서별 담당업무

부 서	주 요 업 무
보건의료정책과	<ul style="list-style-type: none"> ○ 보건의료 주요업무계획 수립·평가, 예산·결산, 시의회 총무계획 및 보안, 공공보건의료 재단 운영, 시민건강위원회 구성·운영, 백신접종 추진 ○ 서울형 건강돌봄서비스, 대사증후군관리, 심뇌혈관질환예방관리, 시·자치구 공동협력사업, 지역보건의료계획 수립·평가 ○ 응급의료사무, 비상진료대책 수립, 야간·휴일 진료기관 운영 ○ 의료법 관련 지도 감독, 의약품·마약류 지도감독, 세이프약국 운영, 공공야간약국 운영, 환자안전망 병원 운영, 외국인환자 유치기관 관리 등
스마트건강과	<ul style="list-style-type: none"> ○ 서울형 헬스케어 사업 운영 및 건강관리 서비스 제공, 헬스케어 플랫폼 구축 ○ 지역사회 통합건강증진, 금연도시 서울 만들기, 음주폐해 예방, 비만예방 ○ 임신 준비 지원, 산모·신생아 건강관리, 정보센터 운영 등 모자보건 전반 ○ 치과주치의, 장애인건강권, 지역사회중심재활사업, 웰다잉사업 등
정신건강과	<ul style="list-style-type: none"> ○ 정신건강사업 광역단위 정책 수립 및 평가, 정신건강복지센터 운영 ○ 자살예방사업, 심리지원센터 운영, 정신질환자 주거지원 ○ 치매관리종합계획 수립 및 추진, 어르신 한의약 건강증진사업 ○ 서울시 방문건강관리 사업, 방문건강관리사업 지원단 운영
감염병관리과	<ul style="list-style-type: none"> ○ 국가 결핵관리사업 및 국가 필수 예방접종, 국가 암, 한센사업 관리 ○ 법정감염병 관리 및 예방, 역학조사 상시훈련 및 위기시 집중 투입 ○ 신종 감염병 대응 및 조치체계 관리, 국가지정 입원치료병상 등 운영·관리 ○ 방역지침·매뉴얼 구축 및 방역물품 관리, 위기시 긴급 방역체계 구축
코로나19대응지원과	<ul style="list-style-type: none"> ○ 감염병전담병원, 중환자 및 임산부·소아·투석환자 병상 확보 ○ 임시 선별검사소 운영·관리 ○ 의료인력지원 통합 관리(병원 파견인력, 시 의료지원단 등) ○ 예방접종 백신 수급 및 접종 관리
식품정책과	<ul style="list-style-type: none"> ○ 식품안전, 원산지관리 종합계획 수립추진, 농수축산물 안전·수거검사 ○ 식품접객업소 등 지도·점검, 음식점 원산지 관리, 식중독예방, 유흥시설 및 음식점·카페 코로나19 방역관리 ○ 식품진흥기금 운영, 어린이 식생활 안전관리 및 식생활교육지원사업 ○ 서울시 나트륨 및 당섭취 저감화사업, 임산부 및 영유아 영양플러스사업
감염병연구센터	<ul style="list-style-type: none"> ○ 코로나19 이상반응 대응 관리, 감염병 전문가 네트워크 운영 ○ 감염병 정책 연구 및 정보 분석 ○ 감염병 감시·위험평가, 감염병 관리 시스템 구축·운영 ○ 감염병 대응인력 역량강화 교육
공공의료추진반	<ul style="list-style-type: none"> ○ 시립병원 시설 확충(서울형 공공병원 건립, 공공재활병원 건립, 보라매 병원 안심호흡기전문센터 건립, 은평병원 현대화, 북부병원 증축 등) ○ 시립병원 기능 강화(서북·북부·동부병원), 시립병원 운영 및 지도점검(서울의료원·보라매·동부·북부·서남·장애인치과병원, 백암·축령·고양정신병원) ○ 서울형 병원 인센티브 지원, 민·관 의료협력체계 구축, 서울 위기대응 의료센터 설립·운영, 시립병원 건강돌봄 네트워크 추진, 나눔진료봉사 추진

2022 예산현황

※ 예산현액(당초예산 + 간주·추경예산 + 이월·예산변경) 기준

□ 예산(일반회계) : 1,160,807백만원

(단위: 백만원)

구 분	2022년 예산	2021년 예산	증 감 (%)
계	1,160,807	710,783	450,024 (63.3)
행정운영경비	8,568	8,214	355 (4.3)
재무활동 (타회계전출금·반환금)	4,094	1,642	2,452 (149.3)
사업비	1,148,144	700,927	447,217 (63.8)

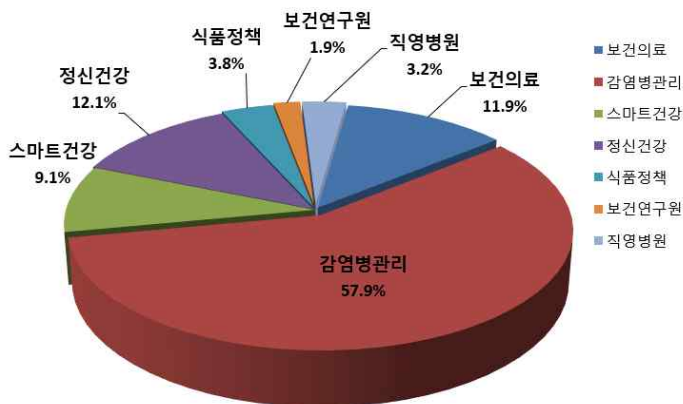
□ 기금 : 29,835백만원

(단위: 백만원)

기 금 명	'22년 예산 운용				
	계	비용자성사업비	융자성사업비	재무활동비	행정운영경비
식품진흥기금	29,835	2,823	20,000	7,007	5

※ 식품진흥기금 총 조성액 : 65,468백만원('21.12.31.기준)

□ 분야별 예산 현황 : 1,190,642백만원(일반회계+기금)



구 분	예산액(백만원)	비율(%)
합 계	1,190,642	
보 건 의 료	142,092	11.9
감 염 병 관 리	688,937	57.9
스 마 트 건 강	108,817	9.1
정 신 건 강	144,340	12.1
식 품 정 책	45,141	3.8
보 건 연 구 원	23,171	1.9
직 영 병 원	38,144	3.2

□ 부서별 집행현황

(’22.9월말 기준 / 단위: 백만원, %)

부서명	예산현액(A)	원인행위액	지출액(B)	집행률(B/A)
시민건강국 합계	1,160,807	890,577	879,087	75.7
보건의료정책과	54,869	44,806	44,460	81.0
스마트건강과	108,817	84,487	83,675	76.9
정신건강과	144,340	117,152	117,152	81.2
감염병관리과	518,153	359,194	358,460	69.2
코로나19대응지원과	168,534	155,476	155,465	92.2
식품정책과	15,306	14,483	14,474	94.6
감염병연구센터	2,250	1,285	1,190	52.9
공공의료추진반	87,224	70,936	69,399	79.6
보건환경연구원	23,171	15,726	12,604	54.4
어린이병원	9,946	7,515	5,669	57.0
은평병원	9,669	5,188	4,215	43.6
서북병원	18,529	14,327	12,324	66.5

II. 정책비전 및 목표



III. 주요업무 추진계획

1. 코로나19 대응 및 차질없는 일상회복 전환

- ① 코로나19 진단검사 대응체계 유지
- ② 코로나19 신속·적정 치료체계 유지
- ③ 코로나19 감염병 취약시설 대응 강화
- ④ 코로나19 백신 예방접종 추진

2. 공공의료 인프라 확충

- ① 취약계층을 위한 공공의료 인프라 확충
- ② 중증환자 공공이송 서비스 확대를 통한 생존률 향상

3. 공공 보건의료 서비스 강화

- ① 「손목닥터 9988」 전시민 건강관리 체계 구축
- ② 「서울형 건강돌봄」 확대로 지속가능 통합돌봄 정착
- ③ 저출산 대응 모자보건서비스 강화

4. 시민의 마음건강 돌봄 강화

- ① 일상회복 지원 정신건강 서비스 강화
- ② 지역사회 기반 통합적 치매관리 강화

5. 안전한 먹거리 환경 조성

- ① 건강하고 지속 가능한 먹거리 기반 조성
- ② 환경변화에 대응하는 식품안전관리 강화



1 / **코로나19 대응 및 차질없는 일상회복 전환**

1-1 **코로나19 진단검사 대응체계 유지**

1-2 **코로나19 신속·적정 치료체계 유지**

1-3 **코로나19 감염병 취약시설 대응 강화**

1-4 **코로나19 백신 예방접종 추진**

1

코로나19 진단검사 대응체계 유지

보건소 및 의료기관 코로나19 진단검사 실시

- [보건소] 선별진료소(25개소), 임시선별검사소(25개소) 운영
 - (운영시간) (선별) 월~토 9시~18시, (임시선별) 일~금 13~21시
 - ▶ 주중 구별 2개소, 주말·공휴일 구별 1개소 이상 운영
 - (검사대상) PCR검사 우선순위 대상자
 - (검사방법) PCR검사
 - ※ 모든 검사소 당일 예약시스템 도입·운영 및 실시간 혼잡도 표출
- [의료기관] 선별진료소(41개소), 호흡기환자진료센터(2,519개소) 지정
 - (운영시간) 의료기관별 운영시간 지정 운영
 - (검사대상) PCR검사 우선순위 대상자 및 그 외 코로나19 검사 희망자
 - (검사방법) PCR검사, 전문가 신속항원(RAT) 검사



〈 보건소 선별진료소 〉



〈 의료기관 선별진료소 〉



〈 임시 선별검사소 〉

방역취약계층 코로나19 신속항원검사 지원

- 감염취약자, 감염취약시설 등 선제검사 강화를 위한 자가진단키트 배포
 - (1차 지원) 구매접근성이 떨어지는 취약계층 자가진단키트 배포(4월)
 - ▶ 독거노인, 기초생활수급자, 차상위계층, 경로당 이용자 등 200만개
 - (2차 지원) 방역조치 완화에 따른 감염취약시설 자가진단키트 배포(10월)
 - ▶ 10.4. 요양병원·시설, 정신병원·시설, 장애인 시설 등 대면 면회, 외출·외박 허용

2

코로나19 신속·적정 치료체계 유지

위중증·특수 환자 중심 병상 자원 운용으로 적시 치료체계 구축 유지

- (치료병상) 위중증·특수 환자 중심 운영, 경증 일반격리병상 수용 조기 안착 지원
 - 고위험군 신속 대응 위주 병상 유지, 일반격리병상 40곳 715병상 운영(9.30. 기준)
 - ※ 9.30 기준 코로나19 병상 가동률 30%(중증 32%, 준중증 40%)로 안정적 수준 관리
 - 위중증 환자 증가 대비, 중수분·市 공조 입원 적정성 평가 강화로 효율적 병상 운용

(일반 의료체계 전면 전환) 유행 감소세 대응 병상 단계적 축소조정

시 기	3.25.	⇒	7.1.	⇒	9.1.	⇒	10.15. 이후
병 상 수	6,169		590		1,001		800

- 병상감축 : 1,001개(9.30. 중 264 준중 469 중등 268) → 800개(10.15.부터 △201)
- 감염병 상시 대응병상(국가지정·긴급치료)·거점전담병상 중심 지정병상 유지
- (의료 사각지대 해소) 임신부·소아·투석 환자용 특수병상 180개 운영(9.30.기준)

계	전담병원 지정			일반격리 병상	
	임신부	소아	투석	소아	투석
180	50	70	41	7	12

- 임신부 : 모성 전문 여성병원(36병상) 가동, 중증도·임신주기별 병상 사전지정·운영 등
- 소 아 : 겨울철 소아 확진자 급증 대비, 소아병원 2곳(30병상) 중심 특수병상 운영

재유행 대비 필수병상 유지·의료장비 보관 등 탄탄한 대응체계 마련

- (사전 대비태세 강화) 코로나19 동절기 재유행 대비 필수병상 기능 유지 등
 - 수도권역 내 시·도간 병상대응 상황 공유 등 병상 공동 활용 긴밀한 협조 강화
 - ▶ 전국 7개 권역 : 수도권(서울·인천·경기), 충청·호남·경북·경남·강원·제주권
 - 재유행 시 7일 이내 병상 재가동 가능토록 시설·장비 보관 등 사후관리 철저
- (의료장비 활용체계 구축) 코로나19 의료장비 관리 강화·의료기관 공동이용 등
 - 재유행·신종 감염병 대응 시 장비 우선 활용 및 필요시 의료기관간 재배치 활용
 - 코로나19 환자 치료를 위해 지원된 정부·市 지원 의료장비에 대한 관리지침 배포
 - ※ '23. 3월까지 이동형음압기 전담병원 자체 보관 또는 市 39대 보관 등 사후관리

비대면 상담 및 대면진료 체계구축으로 안전한 재택치료 시행

- (원스톱 진료기관) 호흡기 증상자, 확진자 검사·진료·처방 가능(2,135개소)
 - PCR 검사결과 확정 前, 검사자 대상 대면진료 등 안내문 배부 강화
- (의료상담센터) 24시간 의료상담 및 처방 가능 권역별 상담센터(3개소)
 - 혜민병원(7.1. ~), 강남베드로병원(8.1. ~), 기쁨병원(9.1. ~)

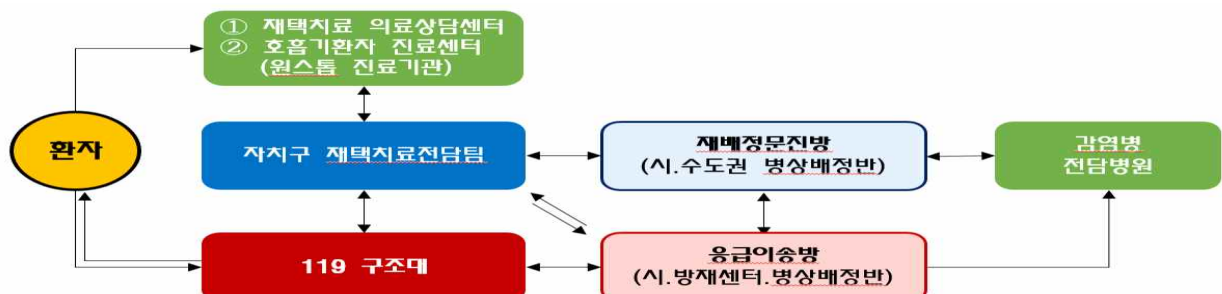
구 분	혜민병원	강남베드로병원	기쁨병원
담당지역	성북, 도봉, 노원, 종로, 중구, 용산, 광진, 은평, 마포, 서대문 (10개구)	강북, 동작, 강남, 송파, 강동, 양천, 강서, 영등포 관악 (9개구)	서초, 중랑, 성동, 동대문, 구로, 금천 (6개구) ※ 소아환자(25개구)
운영인력	의사4, 간호사4, 행정3 (2교대)	의사4, 간호사4, 행정2 (2교대)	의사9, 간호사8, 행정4 (2교대)
운영시간	24시간	24시간	24시간
전화회선	9대	8대	6대

- (먹는치료제 담당약국) 팩스로비드, 리게브리오 조제 가능한 담당약국(363개소)
 - 먹는치료제 담당약국 대상 재고 관리로 치료제 재고 확보 철저

응급상황 신속 대응으로 위중증화 및 사망자 발생 최소화

- (응급콜) 응급상황 신속 대응을 위해 자치구별 응급콜 운영 및 수시 정비
- (핫라인) 24시간 유관기관* 비상연락망 구축, 응급환자 이송을 위한 市, 區, 119 구급대 핫라인(30분 이내) 운영
 - 중증 응급환자 구급차 출동 요청 시 병상배정과 상관없이 30분 이내 출동
 - * 유관기관 : 자치구 재택치료관리팀 - 소방재난본부 - 서울시 재택치료관리팀 - 의료상담센터
- (응급의료시스템) 코로나19 응급대응협의체를 통한 원활한 응급의료서비스 제공

< 응급상황 대비 대응 체계도 >



3

코로나19 감염취약시설 대응 강화

「요양시설 의료기동전담반」 지정 활성화

- (운영현황) 21개구, 24개소 29개팀 지정·운영 중
 - 총 214회 출동, 552명 진료(입원 310, 코로나19 치료제 처방 166건)
- (지속확충) 자치구별 1개소 이상 참여 의료기관 지속 확충
 - 의료기동전담반 운영기간 연장(~ 12.31.), 기동전담반 미확보 자치구 지속 확충
 - ▶ 「의료기동전담반」 미 확보 자치구(4) : 영등포, 강남, 노원, 성북
- (활용홍보) 요양시설 대상 전담반 운영현황 및 출동 요청방법 적극 홍보
 - 확진자 발생 시, 요양시설에서 방문진료 적극 활용할 수 있도록 홍보

감염취약시설 치료제 처방 및 모니터링 지속 관리

- (치료제 처방) 요양시설 등 감염취약시설 환자의 처방률 제고
 - 고위험군 치명률 저감 위한 치료제 관련 실무교육 2회 실시(8.25., 10.20.)
 - ▶ 구 역학조사관 및 감염병 담당자 대상 치료제 종류와 처방 효과 교육
 - 확진자 집단발생, 자체 수용시설 대상 환자 모니터링 강화 및 처방 안내
- (모니터링) 감염취약시설 치료제 처방 현황 및 투약률 일일 모니터링 실시
 - (區) 요양시설 등 확진자 발생 동향 및 치료제 일일 현황 파악
 - ▶ 區 시설별 확진자 및 투약 현황 조사→市 제출(기관, 확진자 수 및 처방건수 등)
 - (市) 구별 모니터링 자료 분석, 환자 증상 여부 및 치료제 처방 여부 확인

요양시설 대상 코로나19 감염관리 교육 실시

- (온라인 Zoom 교육) 총 4회(8.12. ~ 8.30.), 421개소 844명(완료)
 - (교육대상) 노인공동생활가정, 노인요양·주야간보호·단기보호 시설 등 종사자
 - (교육내용) 코로나19 특성과 대응방법, 감염관리 기본지침 및 대응사례 등
- (현장 교육) 31개소 방문(8.4. ~ 10.17.)
 - (교육대상) 확진 규모, 집단감염 발생횟수 등 고려 대상 시설 선정(24개소 완료)
 - (교육내용) 코로나19 대응 및 감염관리, 체험형 교육(레벨 D 착탈의 등)

4

코로나19 백신 예방접종 추진

감염 확산 억제 및 중증 예방을 위한 3차 접종 80% 추진

- (접종현황) 1차 88.7%, 2차 87.9%, 3차 64.5%, 4차 13.2% 접종
 - (소요예산) 162,735백만원, (접종기관) 보건소 및 위탁의료기관 3,397개소
- (고위험군 4차 접종) 50세 이상 고령층 및 감염취약시설 등 고위험군 대상 접종
 - (4차 접종률) 50대 14.9%, 60대 31.9% 70대 51.3%, 80세이상 55.0%
 - (시설별 접종률) 요양병원·시설 87.8%, 정신시설 84.0%, 노숙인시설 93.1%, 장애인시설 78.1%

대상별 맞춤형 예방접종 확대 추진

- (동절기 추가 접종) 2가 백신 도입, 건강취약계층부터 단계적 접종 확대(10.11. ~)
 - 1순위(감염취약시설, 60세이상 등), 2순위(50대, 기저질환자, 집단시설 등)
3순위(일반국민 18~49세) ※ 경로당 등 노인여가복지시설 집중 관리
 - 감염취약시설 관리 기관 협력 강화 및 찾아가는 방문접종 운영 활성화
- (청소년 및 소아접종) 소아용 화이자 접종
 - 12~17세 청소년 3차 접종 및 만 5~11세 소아 대상 소아용 화이자 접종
- (홍보강화) 불안감 해소를 위해 안전성과 효과에 대한 과학적·객관적 정보제공
 - 대중교통 등 다중이용시설 집중 홍보, SNS, 대형전광판 등 온·오프라인 홍보

이상반응 소액 피해보상 市자체 심의 진행 및 상담센터 운영

- (이상반응 소액 피해보상) 30만원 미만은 市에서 신속 진행('22.2월 ~)
 - 市 자체 전문위원회 심의·의결로 인과성이 명확한 경우 즉시 보상 처리
 - ▶ (기 존) 최종 보상까지 120일 소요 → (개선 후) 60일 이내 처리 가능
 - ※ 소액 보상신청 심의현황 : 7,737건 접수, 7,632건 심의 완료(98.6%, '22.9월말)
- (상담센터 운영) 이상반응 피해보상(소액·정규·중증) 등 효율적 대응
 - 전문상담(간호사·사회복지사)을 통해 시민불편 최소화 및 백신 신뢰성 제고
 - ※ 상담 건수('22.9월말) : 총 2,062건(정규 551, 소액 342, 이상반응 822 기타 184 등)



2 / 공공의료 인프라 확충

2-1 취약계층을 위한 공공의료 인프라 확충

2-2 중증환자 공공이송 서비스 확대를 통한 생존률 향상

1

취약계층을 위한 공공의료 인프라 확충

공공의료 인프라 확충을 통한 취약계층 의료공백 해소 및 접근성 제고

● 서울형 공공병원 건립

- (추진배경) 공공의료 인프라가 부족한 동남권역 취약계층 의료공백 해소 및 재난 발생 시, 신속한 대응을 위한 의료인프라 확충 필요
- (추진내용) 600병상 규모(감염병전문센터 포함) 및 20개 이상 진료과를 갖추고, 재난 시에도 신속한 의료체계전환이 가능한 종합병원 건립
- (향후일정) 타당성조사용역·예타·투심 등 절차 이행('22~'24), 설계·공사('25~'27)

< 건립 개요(안) >

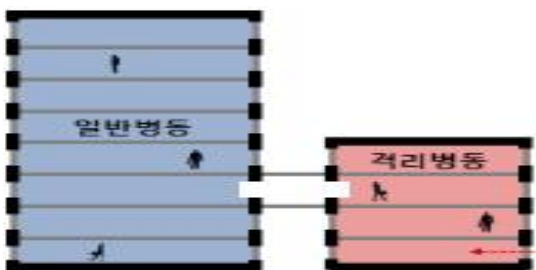
- ▶ (위 치) 서초구 원지동 / 대지면적 67,126㎡
- ▶ (시설규모) 20개 이상 진료과를 갖춘 600병상 이상 종합병원(유사시 지하주차장 등 활용)
- ▶ (시설구조) 재난 대응을 위한 감염병전문센터 별도 조성, 동선 및 시설공조 분리 구축

● 공공재활병원 건립

- (추진배경) 재활치료의 고비용 및 전문 재활치료기관 부족 등으로 인하여 취약계층 재활환자의 진료공백 해소 필요
- (추진내용) 200병상 이내 공공재활병원 건립으로 취약계층 대상 전문 재활치료 서비스 제공 및 市 공공재활 컨트롤 타워 역할 수행
- (향후일정) 타당성조사·투심 등 사전절차이행('22~'23), 설계·공사('24~'26)

< 건립 개요(안) >

- ▶ (위 치) 은평구 진관동 재정비촉진지구내 / 대지면적 6,964㎡
- ▶ (시설규모) 200병상이내, 연면적 16,000㎡이상
- ▶ (주요기능) 재활의학과, 내과, 소아청소년과 설치·운영 등 종합병원 기능



< 서울형 공공병원 병동배치(안) >



< 공공재활병원 재활시설 예시 >

● 제2장애인치과병원 건립

- (추진배경) 장애인환자의 치과진료 접근성 향상 및 양질의 의료서비스 제공을 위해 서남권역에 추가 설치 ※ (기존) 성동구 1개소
- (추진내용) '24. 8월 준공 예정인 어울림플라자 내, 유닛체어 12개 및 전신마취실 등 중증장애인 치과진료 가능한 공공 치과병원 신설
- (향후일정) 공사착공·준공('22~'24.8), 제2장애인치과병원 개관('24.하반기)

< 시설 개요(안) >

- ▶ (위 치) 강서구 등촌동 어울림플라자 내 시설입주(5층, 지하3, 4층)
 - 5층(최상층) : 진료시설 및 사무실(1,064㎡)
 - 지하3·4층 : 의료폐기물 처리실, 의료가스실, 기계실(130㎡)
- ▶ (면 적) 약 1,200㎡ ※ 성동구 장애인치과병원 면적 1,732㎡
- ▶ (진료규모) 유닛체어 12개, 전신마취실 및 회복실, 페디랩실 등 조성

● 보라매병원 안심호흡기전문센터 건립

- (추진배경) 재난시 지역사회 감염병 환자치료 및 대응능력 강화와 평소 호흡기 질환 전문치료 및 연구기능 수행할 공공 의료기관 확보
- (추진내용) 음압병동(일반환자 및 중환자), 응급의료센터 등 기능을 갖춘 지하3층 / 지상3층 규모의 호흡기전문센터 건립
 - ▶ (평 시) 30개 음압병상 운영 / (유사시) 최대 72개 음압병상 운영
- (향후일정) 설계용역 준공('23), 공사준공('24), 호흡기전문센터 개관('25.상반기)

< 건립 개요(안) >

- ▶ (위 치) 동작구 신대방동 / 대지면적 6,646.9㎡
- ▶ (시설규모) 지하3층 지상3층, 연면적 9,987㎡, 최대 72개 음압병상 운영



< 제2장애인치과병원 조감도 >



< 보라매병원 안심호흡기전문센터 조감도 >

2

중증환자 공공이송 서비스 확대를 통한 생존율 향상

「서울 움직이는 중환자실」 SMICU* 2대 → 4대 확대 운영

- 출동까지 1시간 이상 걸리는 서남·동북 지역 출동시간 단축

– (SMICU 확대 운영) ('15년) 1대 → ('21년) 2대 → ('22년) 4대

- ▶ SMICU 이송으로 24시간 사망률 66% 및 응급실 사망률 70% 감소 효과
- ▶ 중증응급환자 공공이송 실적('22.1월~10월) : 713명(*코로나19 환자 : 280명)

❖ SMICU (Seoul Mobil Intensive Care Unit, 서울시 이동형 중환자실)



< 특수구급차(SMICU) >



< 특수구급차 내부 >



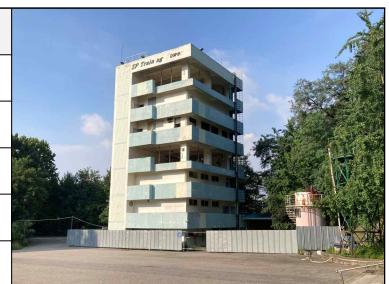
< 응급장비 >

- 권역별 출동 대기장소(스테이션) 구축으로 효율적인 권역 관리

– (거점 스테이션) 강남권역(서초동 소방훈련탑 - 유희 시유지 활용)

< 소방훈련탑 층별 활용(안) >

구 분	면적(㎡)	주요시설
합 계	388.5	총 지하2층, 지상7층
옥 탑	129.5	옥탑
지상 2층	129.5	당직실 및 다용도실
지상 1층	129.5	사무실 및 회의실
옥 외	부지경계 내	특수구급차 차고지



– (권역 스테이션) 강북권역(서울대병원), 동북권역(서울의료원), 서남권역(보라매병원)

- 중증환자 이송 전문인력 양성과정 운영

– (교육대상) 전임의와 2년 이상 임상경험 있는 간호사 및 응급구조사

– (과정기간) 총 10주, 7차시 과정(이론 35시간, 실습 19.5시간)

– (주요내용) 이론, 실습, 시뮬레이션 훈련으로 구성된 교육 커리큘럼 개발, 일정 수준의 지식과 술기 능력이 있는 인력에게 유효한 인증 부여



3 / 공공 보건의료서비스 강화

3-1 「손목닥터 9988」 전시민 건강관리 체계 구축

3-2 「서울형 건강돌봄」 확대로 지속가능 통합돌봄 정착

3-3 저출산 대응 모자보건서비스 강화

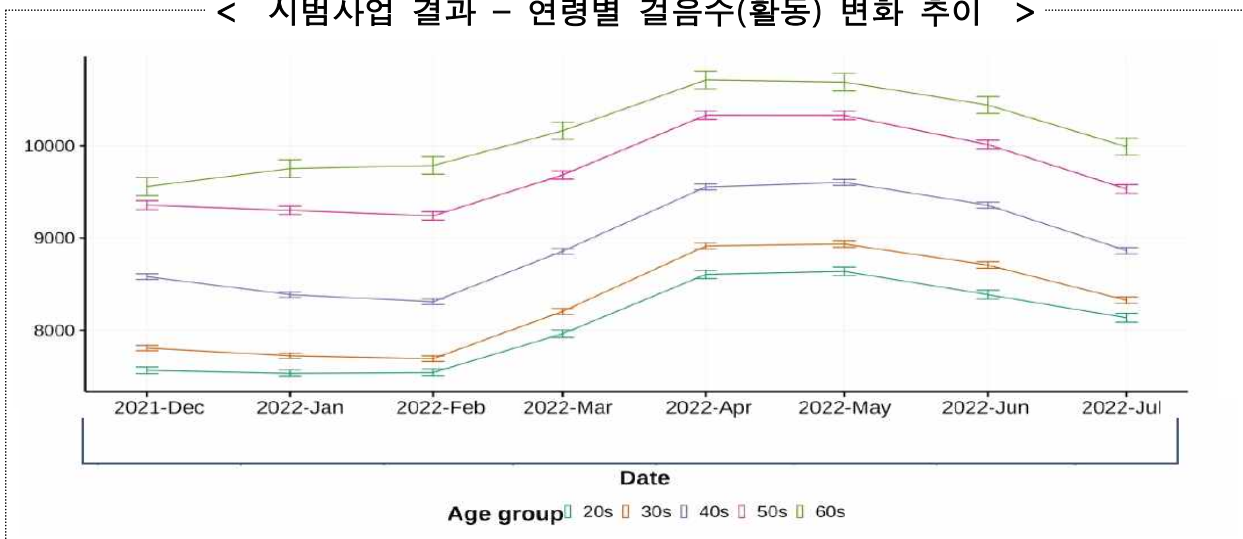
1

「손목닥터 9988」 전시민 건강관리 체계 구축

정보통신기술(IcT) 활용, 자가건강관리 서비스로 시민 건강 습관 개선

- (시스템 개선) 참여자 편의를 위해 지속적인 시스템 기능 추가
 - (기존) 활동량, 혈압, 혈당, 식단 + (추가) 체성분, 허리둘레, 물마시기 등('22.1월)
 - 건강정보, 활동량, 일일목표 등을 연계, 실천목표 달성 및 월간리포트 제공('22.3월)
 - 일반건강 상식에 더해 건강밥상(레시피), 건강영상 등 추가('22.5월)
- (건강미션 운영) 건강관리 습관 자리매김 위한 건강관리 미션 및 정보 제공
 - 건강댄스(렛츠 둠치) 따라하기, 10만보 채우기, 생명을 살리는 퀴즈 등 정기적인 미션을 통해 높은 건강관리 관심 유지 유도
 - '시민과 함께하는' 손목닥터 9988 걷기 챌린지 행사 개최('22.10.10.)
 - ▶ 「다시뛰는 건강한마당」과 연계, 건강댄스 플래시몹 등 시민 4,000여명 행사 참가
- (발전방안 발굴) 포럼, 사업성과 분석을 통한 전문가 의견청취 및 개선방안 발굴
 - (전문가포럼) 분야별 전문가 20명, 사업비전 및 운영·발전방안 논의('22.8월)
 - ▶ 자문단(7명), 학계(4명), 산업계(5명), 공공(4명), 분과별(시스템, 빅데이터, 사업운영홍보) 토론
 - (사업평가) 시범사업에 대한 평가·분석 용역 추진('22.6월 ~ 10월)
 - ▶ 시범사업 기간('21.11.~'22.7.) 동안의 실적에 대해 정성·정량평가 및 효과성 분석

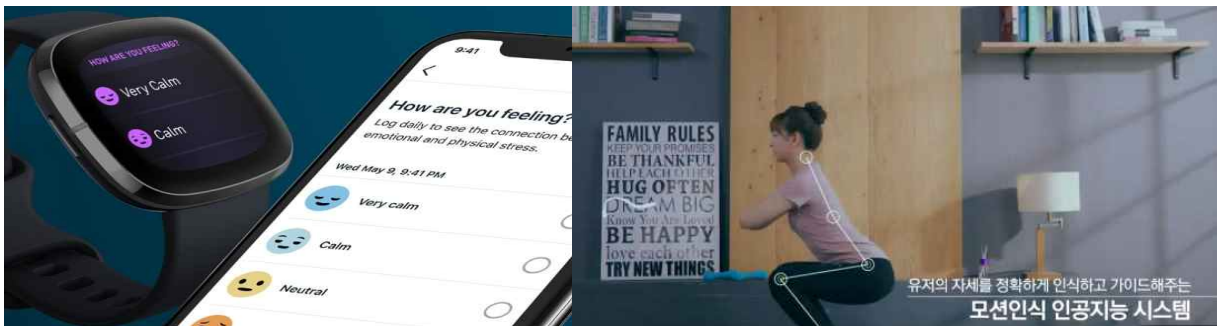
< 시범사업 결과 - 연령별 걸음수(활동) 변화 추이 >



모집방법 개선, 서비스 다양화 · 안정화 등 2차 연도 사업 준비 철저

- (모집 개선) 건강 취약계층 별도 모집 및 스마트밴드 기 소유자 참여 지원
 - 참여 가능 연령대를 만 64세 → 69세까지로 상향, 60대 참여비율 확대
 - 출산모, 1인가구, 대사증후군(건강위험군) 등 취약계층을 우선 배려한 모집 진행
 - ▶ 방문간호사, 1인가구지원센터, 보건소 등과 협업하여 모집
 - 스마트밴드 보급과 더불어 개인 소유 밴드 참여 지원
- (서비스 확대) 스마트밴드 보급 및 스타트업과 연계한 건강관리 서비스 다양화
 - (기존) 활동량, 걸음 수, 심박수 + (추가) 스트레스 등이 탑재된 스마트밴드 구매, 참여 신청자에게 건강관리 도구로 보급
 - 앱 내 AI식단관리, 멘탈케어, 홈트레이닝 등 스타트업 건강관리 서비스 제공

【 스마트밴드 및 스타트업 연계 추가 기능(예시) 】



< 스트레스 >

< 홈트레이닝 >

- (서버 구축) 안정적 서비스 제공 위한 시스템 성능 개선 및 전용 플랫폼 구축 준비
 - 市 데이터센터 내 전용 서버 구축('22.10.~12.)
 - ▶ 회원 확대, 서비스 다양화에 따른 동시처리 가능한 데이터 처리 용량 극대화
 - 플랫폼 구축 정보화전략계획(ISP) 수립('22.10.~)
 - ▶ 전용 모바일앱, 빅데이터 분석·활용, 민간상생협력(건강관리앱 제공 스타트업) 플랫폼
- (홍보활동) 시민 참여 독려, 사업 인지도 제고를 위한 홍보활동 진행
 - 건강활동에 대한 인식 확산, 친숙도 제고를 위한 이모티콘 제작 및 배포
 - 손목닥터 9988 SNS(인스타그램, 페이스북 등) 통한 사업홍보, 건강정보 제공

서울형 커뮤니티 케어, 대상자 중심 촘촘한 포괄 건강관리 서비스 제공

● 시립병원 퇴원자, 돌봄sos 대상 등 건강취약계층 밀착관리 추진

－ (사업대상) 건강 고위험군(복합만성질환자 등) 서울시민

▶ 돌봄SOS, 찾동방문보건, 시립병원 퇴원환자 등 의뢰를 통해 발굴·밀착 관리

－ (사업내용) 시민 중심의 포괄적 건강돌봄서비스 제공 : 21,094건

▶ 건강관리계획 수립 후 건강돌봄팀이 가정을 방문하여 3개월 집중 방문 관리

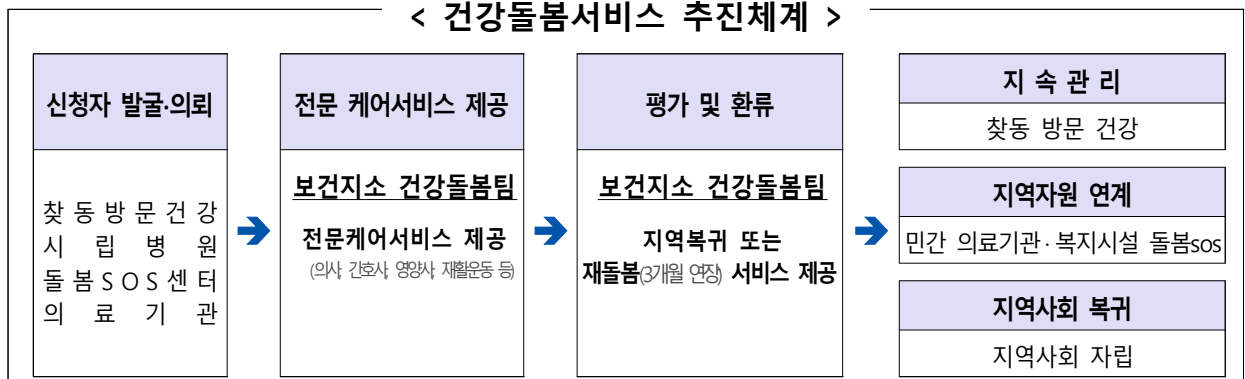
▶ 의료상담 8,000건, 영양관리 4,508건, 재활 3,784, 구강 474, 복지상담 4,328건

※ 건강돌봄팀 구성 : 의사, 간호사, 임상영양사, 재활·운동치료사, 사회복지사

－ (시행 자치구) 15개 자치구 16개팀

▶ 성동, 노원, 은평, 관악, 광진, 강북, 마포, 양천(신월, 목동), 강서, 구로, 중구, 중랑, 도봉, 서대문, 동작

< 건강돌봄서비스 추진체계 >



● 대상자 중심, 지역 밀착 건강돌봄사업 재구조화로 서울형 통합 돌봄 체계 정착

－ (지속가능한 보건의료서비스 제공) 동네의원 등 민간의료기관 역할 강화

－ (통합 건강관리) 유관부서 업무 조정 및 인력 재배치를 통한 통합 건강관리

－ (ICT·AI 기술 활용) 대면 / 비대면 O2O(online to offline) 서비스 제공

❖ 지역사회·유관부서와 연계 협력, 건강돌봄사업 재구조화 모형(안) 마련(9월)

❖ 보건지소를 거점으로 지역밀착형 건강돌봄사업 재구조화 추진('23년~)

포스트 코로나 대응, 건강한 일상회복을 위한 건강돌봄사업 확대 추진

- 코로나 후유증 관리 포함 건강한 일상회복을 위한 건강돌봄 사업 확대 추진
 - (목적) 코로나19 장기화로 인한 병원 이용 제약에 따른 **기저질환자 및 코로나 후유증을 겪고 있는 시민**들의 건강한 일상회복 지원
 - (대상) 코로나19 후유증이 지속되는 독거노인, 만성질환자 등 **건강 취약계층**
 - (내용) 건강돌봄팀 가정 방문 및 유선상담, **4주간 신체적, 정서적 회복 지원**
 - (관리) 지원 종료 후 집중관리 필요시 기존 **건강돌봄사업 연계** 관리(3개월)
 - ▶ 상담 19,107건, 직접 서비스 10,075건, 연계 1,408건 제공, **이용자 만족도 96%**



● 건강돌봄사업 활성화를 위한 상시 지원체계 구축

- (「건강돌봄 자문단」 운영) 자치구 현장 모니터링 및 기술지원
- (홍보 동영상 제작 및 배포) 건강돌봄사업에 대한 이해도 및 인지도 제고
- (개인 역량강화) 전문인력 교육 및 지역별 워크숍 개최(6회)를 통한 우수사례 공유
- (조직 역량강화) 건강돌봄사업 발전방안 심포지엄 및 자치구 우수사례 발표



<가정방문 돌봄서비스>



<유관부서 협의>



<건강돌봄 홍보 동영상>

3

저출산 대응 모자보건서비스 강화

임신 준비 및 난임 지원 등 임신 지원 확대

- (남·여 임신준비) 남성과 여성이 함께 하는 임신준비 환경 조성
 - (지원대상) 서울시민 중 가임기 성인 남성, 여성
 - (지원내용) ①임신 위험요인 평가, ②임신준비 건강검진, ③엽산제 제공 등
 - ① 음주, 흡연, 비만, 질병, 약물 등 임신위험요인 평가, 이상 시 전문기관 의뢰
 - ▶ 12,402명 설문평가, 40,941건(중복포함) 임신 위험요인 발견, 정밀검진 지원
 - ② 여성 10종(난소기능검사 등), 남성 9종(정액검사 등) 임신 전 건강검진 지원
 - ▶ 총 6,545명 건강검진, 이상소견 발견된 3,203명은 건강상담 및 치료 연계 지원
 - ③ 신생아 선천성 기형 예방을 위한 엽산제 제공(남녀 각각 3개월분)
- (난임지원) 적극적 임신지원 및 서울형 난임프로그램 추가 지원
 - (지원대상) 서울시 거주 난임 부부
 - (지원내용) ①난임시술비(체외수정, 인공수정), ②한의학 난임치료 첩약비 지원
 - ① (전국공통) 기준중위소득 180% 이하 난임부부에게 건강보험 적용 후
 난임시술비 본인부담금 21회(신선배아 9, 동결배아 7, 인공수정 5)
 비용 차등(20~110만원) 지원
 (서울형) 신선배아 시술비에 대한 건강보험 지원 횟수(9회)가 소진된
 대상자에게 1회 추가 지원(최대 180만원)
 - ② 한의학 난임치료 첩약비용(3개월)의 본인부담금 90% 지원(최대 120만원, 총 2회)



< 난임부부 지원 상담 >



< 산모신생아 건강관리사 지원 >



< 서울아기 건강첫걸음 홍보물 >

출산부터~영유아 건강관리까지 모자건강관리 강화

- (산모·신생아 건강관리사 지원) 출산 산모의 산후 회복과 신생아 돌봄 지원
 - (지원대상) 모든 출산가정
 - (서비스 기간) 단태아 기준 10일(출산 후 60일 이내)
 - (지원내용) 산모·신생아 건강관리 서비스(124천원/일) 지원
 - ▶ 산모 영양관리, 좌욕지원, 위생관리, 신생아 목욕 등 건강관리 서비스
 - ※ 태아유형, 출산 순위에 따라 상이하며, 단축, 표준, 연장형 선택 가능(5일 ~ 25일)
- (의료비 지원) 임신 유지 및 출산 후 관리를 위한 맞춤형 의료비 지원 확대
 - (고위험 임산부) 기준 중위소득 180% 이하 고위험 임신질환(임신중독증 등 19종) 진단받은 임산부에게 1인당 300만원 지원
 - (청소년 산모) 임신이 확인된 만 19세 이하 청소년 산모와 영유아 모든 의료비 지원, 임신 1회당 120만원 지원
 - (다둥이맘) 다자녀(셋째) 출산여성의 산후회복을 위한 의료비로 1인당 30만원 지원, '22.7월부터 5개 자치구 시범사업 중
- (서울아기 건강 첫걸음) 임산부와 영유아 가정방문으로 건강관리 체계 구축
 - (지원대상) 보건소 등록 임산부 및 2세 이하 영유아
 - (지원내용) 출산 후 4주 이내 1회 방문하여 모유수유 교육, 산후 우울검사, 예방접종 안내 등 진행, 고위험가정 선별하여 지속방문 지원
 - ※ 또래 엄마 네트워크 형성을 위해 아기발달 놀이, 이유식 등 5주 프로그램 별도 운영
- (어린이집 영유아 방문건강관리) 소규모 어린이집 영유아 방문 건강관리
 - (지원대상) 정원 40명 이하 어린이집, 1,500개소
 - (지원내용) 소규모 어린이집에 공동간호사를 월 1회 파견하여 영유아 신체계측, 질병예방교육, 보육교사 응급처치 교육 등 지원



4 / 시민의 마음건강 돌봄 강화

4-1 일상회복 지원 정신건강 서비스 강화

4-2 지역사회 기반 통합적 치매관리 강화

1

일상회복 지원 정신건강 서비스 강화

마음이 튼튼한 건강행복도시 서울을 위한 온·오프라인 마음건강서비스

- (대면 서비스) 전시민 대상 「대면 정신건강 서비스」 확대
 - '마음건강검진' 상담서비스 제공(참여의료기관 223개소)
 - ▶ 검진인원 2,683명 中 유소견자 2,330명(검진기관 치료 1,874, 거부 144, 기타 312)
- (비대면 서비스) 누구나 쉽게 이용하는 「비대면 마음건강서비스」 제공
 - 서울시 정신건강 플랫폼 '블루터치 홈페이지' 기능개선으로 접근성 강화
 - ▶ 자가검진 연계 자동화, 정보활용 기능강화, 이용자 중심 화면개편
 - ▶ 자가검진 142,993명, 자가관리 프로그램 1,162명, 정신건강정보제공 528,823건
 - 심리상담 정보 플랫폼 「모두다」 및 카카오톡 채널 「누구나 챗봇」 운영
 - ▶ 「모두다」 방문자 수 30,894명, 「누구나 챗봇」 친구 수 2,039명

내 마음건강 알아보기



< 블루터치 홈페이지 >



< 마음안심버스 심리지원 >



< 자살예방의 날 기념식 >

청년 및 취약계층의 고위험군 조기발굴·중재로 정신건강 회복 지원

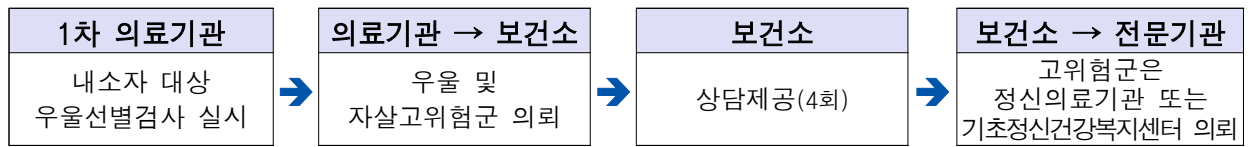
- (청년) 「청년 정신건강 조기중재센터」 신설·운영('22.11.)
 - (대상) 청년층(15세 ~ 34세)에 특화된 대상 조기발견 및 개입
 - (취지) 낙인우려가 적은 환경에서 청년층 맞춤 전달체계 및 프로그램 제공
 - ▶ 조기정신증지킴이 양성(10회 267명)을 통한 대상자 사례유입·초기평가 12명
 - ▶ 서울시 조기중재협의체 구성·운영(위원 22명, 2회)
 - ▶ 서비스 연계·개발·협력 유관기관 회의(12회) 및 업무 협력 4개 기관
 - ▶ 조기정신증 청년용 특화프로그램 6종 개발, 지역사회 조기정신증실무자 역량 교육(3회 83명)

● (취약계층) 「마음안심버스」를 통한 **찾아가는 심리지원 제공**

- 취약지역, 복지관 등 취약계층 및 재난지역에 찾아가는 심리서비스
 - ▶ 운영 57회 1,894명(검진 1,381명, 상담 513명)
- 약자와의 동행 쪽방촌 및 재난지역 정신건강 평가 및 상담
 - ▶ 쪽방촌 개별 간담회 5회, 쪽방촌 정신건강평가 및 상담(3개소 / 59명)

● (1인가구) ‘우울 고위험군’ 조기 발굴을 위한 「**생명이음청진기**」 사업 추진

- 접근이 좋은 동네의원에서 우울·자살 검사 후 고위험군은 정신전문기관 연계
 - ▶ ('21년) 268개 의료기관 1,613명 → ('22년) 321개 의료기관 2,666명



자살 고위험군 조기발견 및 위기대응 체계 운영을 통해 자살예방 강화

● (위기대응 체계) **자살예방 상담전화(1577-0199) 24시간 운영**

- ‘마음이음상담팀’ 24시간 자살 상담(1577-0199) 및 응급출동 서비스
 - ▶ 위기상담전화 23,453건, 응급출동 244건, 자살시도자 모니터링 3,846건

● (자살예방 활동) **자살고위험군 조기발굴 및 지역사회 자살예방 추진**

- (‘생명이음청진기’ 사업) 1차 의료기관 기반 고위험군 발굴
- (‘생명지킴이’ 양성) 지역사회 고위험군 발굴
 - ▶ 「생명이음청진기」 사업 검사 19,528건, 생명지킴이 양성 32,706명

● (사후관리 활성화) 응급실 기반 자살시도자 **사후관리**로 자살 재시도 예방

- 응급실 자살시도자에게 생명사랑키트(7일간의 도전) 배포 및 치료 연계 등 사후관리(22개 의료기관 776개 배포)

● (자살유족 지원) 자살위험이 높은 **자살유족 원스톱 지원 시범사업**(’22.7월 ~)

- 「자살유족 원스톱 지원팀」 구성(총 37명 / 자살예방센터 12, 區 25)
 - ▶ 서울지방경찰청, 소방·응급의료센터 협력체계 구축, 특수청소업체·숙박시설 MOU 체결
 - ▶ 법무상담, 일시주거비(200만원), 특수청소(80만원), 학자금 지원(1인당 140만원) 등
 - ※ 지원의뢰 90건 중 서비스 동의 45건(동의율 50%)

2

지역사회 기반 통합적 치매관리 강화

정책 연구개발 및 지역치매안심센터 지원을 위한 광역치매센터 운영

- (비대면 치매관리) ICT, AI 기술 활용 대상자별 프로그램 연구 개발
 - 치매예방 ‘기억지킴교실 앱’ 개발·운영(’22년 7개구 시범운영 → ’23년 쏘 자치구 확대)
- (지역 치매안심센터 지원) 자문 및 기술 지원, 모니터링 및 평가
 - 25개구 치매안심센터 현장 방문점검 및 운영 간담회 진행(’22.8월 ~ 10월)
- (유튜브 운영) 치매관리사업 홍보를 위한 치매전문 유튜브 채널 운영
 - 퀴즈쇼 등 다양한 콘텐츠로 치매관련 정보 및 서울시 치매관리사업 홍보
 - ▶ 매월 2회 신규콘텐츠 업로드(누적 총 14회)

치매 예방 및 치료, 가족 지원을 위한 지역 치매안심센터 운영

- (치매 예방) 치매 조기검진, 치매환자 및 고위험군 등록 관리
 - 치매조기발견으로 중증화 방지, 등록관리를 통한 지속 추적 관리
 - ▶ 선별검진 94,919명, 등록관리 102,707명(치매 6,572, 고위험군 10,630, 정상군 85,505)
- (경증치매 어르신 지원) 치매환자쉼터(기억키움학교) 운영
 - 중증화 방지를 위한 전문적 인지건강 프로그램 및 돌봄 제공
 - ▶ 25개구 31개소 운영(총 20,054건, 121,857명 이용)
- (저소득층 지원) 치매환자 치매치료관리비 및 원인확진비 지원
 - 기준중위소득 120%이하 검사 및 진료비(약제비) 등 지원으로 경제적 부담 경감
 - ▶ 치매치료관리비 12,539명, 원인확진비 1,489명 지원
- (환자 가족 지원) 돌봄부담 완화를 위한 가족카페, 힐링프로그램 등 운영
 - 치매 가족 간 정보공유, 정서적 교류 및 소통 기회 제공



<치매조기검진>

<치매환자쉼터 프로그램>

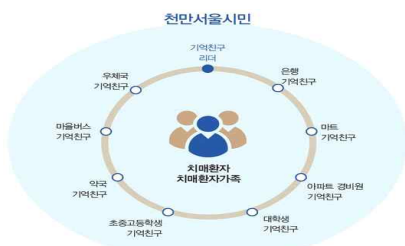
<가족 자조모임>

의료접근성 향상을 위한 치매안심주치의 확대 및 치매안심병원 운영

- (치매안심주치의 병의원 확대) 치매 조기발견 및 치료
 - 지역 내 병의원과 MOU체결을 통해 치매조기검진 및 치료 연계·협력
 - ▶ ('21년) 486개소 → ('22. 9월) 576개소, 환자연계 1,299명
- (치매안심병원) 서북병원 지정 운영('23.7월 ~)
 - 중증치매환자 문제행동 증상 전문 치료 제공

치매환자도 더불어 함께 살기좋은 치매 안심 환경조성

- (기억친구 양성) 치매인식개선 및 홍보
 - 시민을 기억친구로 양성, 치매환자와 가족을 돕는 사회분위기 조성
 - ▶ ('21년) 182,560명 → ('22. 9월) 204,761명(누계)
- (치매안심마을 확대) 치매환자에게 안전한 거주 환경 제공
 - 치매에 대한 이해와 인식을 바탕으로 치매 환자가 안전하게 살아가는 마을 조성
 - 동단위 지역선정, 주민 치매 인식개선 교육 및 약국, 미용실 등 안심지킴이 협약
 - ▶ ('17년 시범운영) 1곳 → ('19년) 33곳 → ('21년) 63곳 → ('22.9월) 68곳
- (기억다방 운영) 경증치매 어르신이 바리스타로 활동
 - 치매안심센터 내 고정형 다방(2개소), 푸드트럭(이동형) 기억다방 운영
 - ▶ 고정형 246건 / 5,897명, 이동형 11건 / 5,658명



<기억친구>



<치매안심마을 내 약국>



<기억다방 운영>

치매 돌봄인력 전문성 향상 및 쉼(休)을 위한 「서울시 치매연수원」 설립

- (현황) 설립 타당성 검토를 위한 용역 추진(계약체결 및 착수, 22.9월 ~)
- (기능) 종사자·가족의 돌봄 역량강화 교육, 가족 쉼터 및 체험·전시실 등 운영



5 / **안전한 먹거리 환경 조성**

5-1 **건강하고 지속 가능한 먹거리 기반 조성**

5-2 **환경변화에 대응하는 식품안전관리 강화**

1

건강하고 지속 가능한 먹거리 기반 조성

식품 자영업자 대상 식품진흥기금 용자지원 확대

- (용자금 확대) 코로나19로 어려움을 겪는 식품 자영업자에 대한 용자 확대
 - (용자금) '21년 20억 → '22년 200억원 (180억 증액)
 - (지원내용) 임대료 및 인건비 등 운영에 실제 필요한 운영자금 지원
- (기준 완화) 실질적인 지원 확대를 위한 용자 기준 완화
 - (대상) 중소기업육성기금 기대출자 용자지원 가능하도록 완화
 - (금리) 용자상품의 저금리 지원 및 금리 일원화 추진(연 1~2% → 연 1%)

1인가구 증가 등 사회변화를 반영하는 먹거리 정책 추진

- (착한 먹거리 지원) 식자재 새활용을 통해 1인가구 먹거리 지원
 - (지원내용) 기부 먹거리를 활용한 꾸러미 제공 및 요리교실 ('22년 9월, 총 2,983명)
 - (협력체계) CJ 제일제당 및 한국시장 도매인 연합회 연계 협력 (식자재 기부)
 - (인식개선) 먹거리 가치소비 실천 시민 특강 및 홍보·캠페인 추진
- (배달음식점 위생관리) 배달음식점 위생점검 강화 및 위생관리 지침 보급
 - (위생점검) 치킨·족발 등 배달업소 조리장 위생점검 및 용기·포장지 등 수거 검사
 - (지침보급) 식품별 조리·보관기준, 종사자 위생관리 지침 보급

지속가능한 먹거리도시 구현을 위한 정책 기반 마련

- (국제협력 기반마련) 국제기구 등과 연대를 통한 먹거리 정책 협력기반 마련
 - (협력내용) 밀라노 도시먹거리정책협약·C40 선언 이행, 국제콘퍼런스(22.11월) 개최, 아시아·태평양 지역 국내외 협약도시 연대체계 구축
- (건강한 먹거리 선택) 건강한 식생활 역량강화를 위한 인식개선 및 환경조성
 - (지속가능한 식생활 실천지침) 건강과 환경을 고려한 식생활실천 권장수칙 개발
 - ▶ 식품의 구매-섭취-버리기 단계별 길라잡이, 현장 적용평가를 통한 내용 검증
 - (당류·나트륨 줄이기) 시민 참여형 실천 프로그램 및 캠페인 추진
- (취약계층 영양관리 지원) 임산부 및 영유아 영양플러스 사업 추진
 - (지원대상) 빈혈 등 영양문제가 있는 기준 중위소득 80% 이하의 임산부 및 영유아
 - (지원내용) 보충식품 공급(월2회), 영양교육 및 상담, 가정방문 식생활 관리, 정기적인 영양상태 평가(6개월 단위) 후 최대 1년 지원

식품 취급업소 관리강화를 통한 안전한 외식환경 조성

- (식중독 예방) 취약시설 집중관리 및 식중독 현장 대응력 향상
 - (취약시설 관리) 어린이집 등 취약시설 선제적 예방점검 및 교육·홍보 강화
 - ▶ 어린이집(2,023개소), 학교·유치원(1,635개소) 전수점검 및 식재료 판매업소 집중관리
 - ▶ 식중독 예방 문자 서비스(2,777명, 80회), 찾아가는 1830 손씻기 체험교실 운영(400회)
 - (현장 대응력 향상) 식중독 신속대응 및 원인 규명률 향상을 위한 실전훈련 실시
- (코로나19 예방) 유흥시설 및 음식점 생활방역수칙(권고) 집중 홍보
 - (홍보채널 다각화) 식당·카페 등 현장 홍보·계도 및 온·오프라인 홍보채널 다각화
 - ▶ 생활방역사(2,174명) 1:1 현장 계도, 포스터 배포·홈페이지·SNS, 등 홍보
 - (업소 자율관리) 외식업중앙회 등 관련협회 간담회 실시, 업소 자율관리 유도

위해 농·수·축산물 및 유통식품 사전차단으로 먹거리 신뢰 확보

- (식품 트렌드 맞춤 안전관리) 새로운 소비·유통환경에 따른 안전한 밥상 기반 확대
 - (가정간편식·무인판매점) 전수점검을 통한 먹거리 위해요인 차단(384건)
 - (특정시기별, 유형별 다소비 식품) 식품 수요 변화에 따른 안전관리 확대 (4,000건/연)
 - (식품제조가공업소) 식품 이슈사고에 대응하는 현장안전진단 지원(15개소)
- (농·수·축산물 위해관리) 도매시장 및 유통 농·수·축산물 안전관리 강화
 - (농·수산물 수거검사) 도매시장, 유통, 친환경 공공급식 등 연중 실시(16,770건/연)
 - (식육판매업소) 미생물 모니터링 및 위생진단 컬설팅(2,220건/연)
 - (원산지표시제) 농·수·축산물 원산지표시 이행실태 감시기능 강화(14,000개소/연)
 - (시민방사능 검사 청구제) 학교급식 등 단체급식재료 검사 운영(1,500건/연)
- (달걀 선별·포장 유통확대 시행) 달걀 안전성 관리 강화 추진
 - (대상) (현행) 가정용 → (확대) 가정용, 음식점, 집단급식소, 제과점
 - (내용) 대시민 홍보, 대상업소 안내 및 지도·점검(290개소/연), 수거검사(100건/연)

IV. 서면 보고 (각 부서별)

1. 보건의료정책과
2. 스마트건강과
3. 정신건강과
4. 감염병관리과
5. 코로나19대응지원과
6. 식품정책과
7. 감염병연구센터
8. 공공의료추진단

보건의료정책과

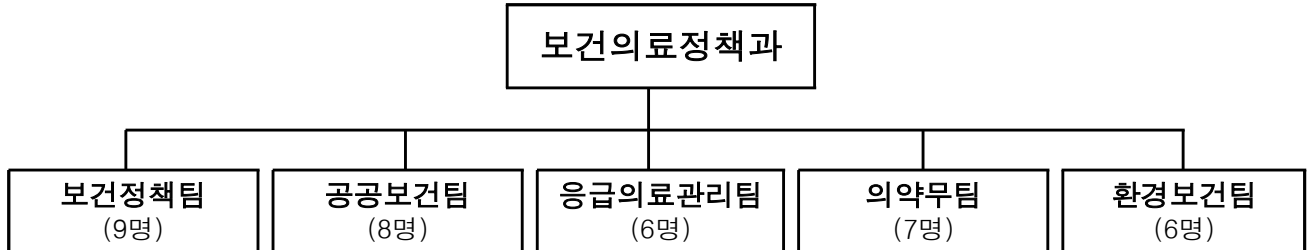
일 반 현 황

주 요 업 무

1. 보건지소 확충·운영 지원
2. 보호자 없는 시민안심 응급실 운영
3. 서울시 이동형 중환자실(SMICU) 운영
4. 안전망병원 운영
5. 마약류 및 유해약물 안전관리
6. 지역환경보건 관리 강화
7. 환경성질환 예방관리

일 반 현 황

□ 조 직 : 1과 5팀



○ 출연기관 : 1개소(공공보건의료재단)

□ 인 력 : 정원 37명, 현원 37명

(’22. 9. 30. 기준)

구분	합계	국장	행정 (4급)	행정		의무	약무		보건		간호		의료 기술	화공		관리 운영	임기 제
				5급	6급 이하		5급	5급	6급 이하	5급	6급	5급		5급	6급 이하		
정원	37	1	1	2	8	2	4	5	3	3	1	1	1	1	1	1	1
현원	37	1	1	1	10	1	1	4	3	7	1	2	2	0	2	-	1
과부족	-	-	-	-1	2	-1	-3	-1	-	4	-	1	1	-1	1	-1	-

□ 2022년도 예산현황

○ 세입예산

(단위 : 백만원)

구분	2022년	2021년	증 감
세입예산 계	22,116	97,757	△75,641
세외수입	4,305	7,925	△3,620
지방교부세	700	190	510
국고보조금	15,966	81,292	△65,326
지방채	-	8,200	△8,200
보전수입등내부거래	1,145	150	995

○ 세출예산

(단위 : 백만원)

구분	합계	일 반 회 계				특별회계
		소계	정책사업비	행정운영경비	재무활동	
2022년	54,869	54,869	53,580	289	1,000	-
2021년	254,280	254,280	253,097	302	881	-
증 감	△199,411	△199,411	△199,517	△13	119	-

1. 보건지소 확충 · 운영 지원

보건의료정책과장 : 이준형 ☎2133-7505 공공보건팀장 : 황정숙 ☎7522 담당 : 이현정 ☎7523

주민 밀착형 보건사업 수행 및 지역사회 기반 포괄적 건강돌봄서비스 제공을 위한 인프라 구축, 취약계층 밀집 지역의 공공보건 접근성 향상

□ 사업개요

- 추진근거 : 지역보건법 제13조 및 제24조
- 주요내용 : 시민 건강증진 및 보건의료서비스 제공을 위한 보건지소 확충 운영 지원
- 추진현황 : 총 37개소 보건지소 확충 지원
 - 운영 중 보건지소 20개구 33개소, 설치 중 4개소
 - ※ 설치 중(4개소) : 노원(마들), 강북(강북), 성동(송정), 금천(독산)
 - 미설치구(4개구) : 종로, 용산, 동대문, 영등포

□ 추진실적

- 보건지소 신규 개소(2개소)
 - 강남구 세곡보건지소(1월), 성북구 장위석관보건지소(6월)
- 보건지소 운영 지원 : 총 1,400백만원(보건지소 최대 42백만원)
- 보건지소 실무자 량강화 워크숍 실시(2회, 총133명)
- '22년 보건지소 사업 안내서 개정·배포(7월)
- 보건지소 서면 모니터링 실시(33개소)

□ 향후계획

- 신규 보건지소 개소(노원 마들) : 10월
- 보건지소 현장방문 모니터링(34개소) : 10~11월
- 우수사례 평가 및 공유대회 지원 : '23년 2월

2. 보호자 없는 시민안심 응급실 운영

보건의료정책과장 : 이준형 ☎2133-7505 응급의료관리팀장 : 함현진 ☎7536 담당 : 최선미 ☎7537

응급의료센터를 방문한 보호자 없는 취약계층 환자에게 보건·복지를 연계한 전문 응급의료서비스를 제공

□ 추진 방향

- 보호자 없이 응급실을 방문한 취약계층 응급환자에게 보건·복지를 연계한 맞춤형 전문응급의료서비스 제공
 - 노숙인 등 취약계층은 접수, 간병 등을 위한 보호자가 없고, 경제적 어려움으로 식사가 곤란하며, 지역사회로 연계되지 못해 응급실 재내원 사례 발생
- 시범사업 운영(2개소) 후 연차별 단계적 확대

□ 사업개요

- 사업기간 : 2022.10.~12.
- 지원대상 : 보호자가 없는 환자(독거노인, 노숙인 등)
- 사업수행 : 시립병원 2개소(서울의료원, 보라매병원)
- 주요내용
 - (간호간병 서비스) 병원별 전담병상(3병상) 운영 및 전담인력 배치
 - (식사 지원) 응급실 장기 체류 취약계층 중 보호자가 없거나 경제적 여건이 안되는 환자에게 식사 제공(사회복지사 등이 대상자 선별)
 - (공공이송서비스) 자택 또는 연계기관 등으로 이송 지원

□ 향후계획

- 시범운영 의료기관 업무협의 및 사업안내 : 10월
- 시범운영 의료기관 업무협약 체결 : 10월
- 사업 매뉴얼 제작 (서비스 제공 대상 및 절차, 방법 등) : 10월
- 보조금 결정 및 교부 : 10월
- 참여기관 운영 협의체 회의 개최 (2주1회) : 10~12월

3. 서울시 이동형 중환자실(SMICU) 운영

보건의료정책과장 : 이준형 ☎2133-7505 응급의료관리팀장 : 함현진 ☎7536 담당 : 이종용 ☎7543

서울시 이동형 중환자실(SMICU, Seoul Mobile Intensive Care Unit)
권역범위를 확대 구축하여 응급환자 생존을 향상에 기여하고자 함

□ 사업개요

- 중증환자 이송 대형 특수구급차 운영
 - 대 상 : 서울시민 중 중증환자
 - 운 영 : 서울시 4개 권역, 24시간 운영
 - 방 법 : 전문의료진(응급의학과 전문의)이 특수구급차에 동승하여 중증환자에게 적절한 처치 및 치료를 시행하며 이송
 - 구 성 : 전문의료진(의사, 간호사, 응급구조사) 30명(2개 권역 기준)
- 중증환자 이송 전문인력 양성과정 운영
 - 대 상 : 2년 이상 임상경험 있는 간호사 및 응급구조사
 - 과 정 : 10주(130시간)

□ 추진실적

- 운영기관 : 서울대학교병원
- 이송건수 : 621건(코로나19 확진자 이송 257건)

□ 향후계획

- 특수구급차 2대 구매 및 제작 : '22. 7월 ~ 9월
 - 차량 입고 후 특수제작, 의료장비 등 설치 및 차량 출고
- 전담 운영팀 추가 구성 및 교육 : '22. 7월 ~ 12월
- 4개 권역 확대(강북, 강남, 서남, 동북) 운영 예정 : '22. 10월

4. 안전망병원 운영

보건의료정책과장 : 이준형 ☎2133-7505 의약무팀장 : 민규리 ☎7531 담당 : 이은경 ☎7534

의료 취약계층을 대상으로 공공의료기능을 수행하는 민간의료기관과 시립병원 간의 네트워크를 구축하여 서울시 공공의료망을 강화하고자 함

□ 사업개요

- 추진근거 : 「서울특별시 안전망병원 지정 및 운영에 관한 조례」
- 주요내용
 - 사업대상 : 건강보험급여제한자, 주민등록말소자, 노숙인, 불법체류자 등
 - 안전망병원 수행기관 : 17개소
 - ▶ 민간의료기관(무료) : 1차 의료수행, 응급·수술·검사가 요구되는 대상자
시립병원에 진료의뢰(3개소 - 다일천사병원, 성가복지병원, 요셉의원)
 - ▶ 민간의료기관(분담) : 시립병원에서 수행하기 어려운 의료영역(재활, 산재 등)
에서 진료(2개소 - 녹색병원, 푸르메재활의원)
 - ▶ 시립병원 12개소 : 응급·중증수술환자·결핵환자 등 입원치료, MRI·CT 검사지원

□ 추진실적

- 진료 및 검사 수혜 인원 : 42명, 40백만원
 - 서울의료원 31명, 보라매병원 7명, 동부병원 4명
- 안전망병원 진료비용 보조금 지급 : 10회 246,766천원(집행율93%)

□ 향후계획

- 안전망병원 진료비용 평가운영회 운영 : 11월
- 안전망병원 사업 평가 : 12월

5. 마약류 및 유해약물 안전관리

보건의료정책과장 : 이준형 ☎2133-7505 의약무팀장 : 민규리 ☎7531 담당 : 송이 ☎7554

마약류 및 유해약물 오·남용 예방교육을 실시하고, 마약류 및 유해약물 중독자의 치료·재활을 지원하여 약물 안전관리를 강화하고자 함

□ 사업개요

- 근거법령 : 「마약류 관리에 관한 법률」, 「마약류중독자 치료보호규정」, 「서울특별시 마약류 및 유해약물 오남용방지과 안전에 관한 조례」
- 주요내용
 - 마약류중독자 치료보호 심사위원회 운영(매월)
 - 치료보호 대상자 마약류 중독치료 본인부담금 전액 치료보호기관에 지급
 - 마약류 및 유해약물 오·남용 예방교육 실시
 - 마약류중독자 재활 및 재발방지 프로그램 운영

□ 추진실적

- 마약류중독자 치료보호심사위원회 개최 : 총 9회, 148건 심사
- 마약류중독자 치료보호비 지급 : 총 60명, 88,106천원 기관 지급
- 유해약물 오·남용 예방교육 : 청소년 등 서울시민 14,354명 참가
 - 자치구 보건소 생애주기별 약물교육 : 1,726회 197,012명 참가
- 재활 및 재발방지 프로그램 : 기소유예 교육프로그램 3건 53명 참가

□ 향후계획

- 마약류중독자 치료보호심사위원회 개최(매월 1회) : 10 ~ 12월
- 유해약물 오·남용 예방교육 및 재활프로그램 운영 : 10 ~ 12월

6. 지역환경보건 관리 강화

보건의료정책과장 : 이준형 ☎2133-7505 환경보건팀장 : 김수정 ☎7676 담당 : 김진숙 ☎7680, 김혜진 ☎7884

시민의 건강과 생태계에 영향을 미치는 환경오염과 유해화학물질에 대한 예방 및 관리대책을 마련하여 시민의 알권리를 강화하고자 함

□ 사업개요

- 추진근거 : 「서울특별시 환경보건 및 지역사회 알권리 조례」
- 주요내용
 - 서울시 지역환경보건계획 수립(12월) 및 환경보건위원회 운영(연6회)
 - 서울시 독성물질 중독관리센터 및 권역형 환경보건센터 지정·운영
 - 서울시 환경유해인자 노출 실태 조사 및 관리대책 수립 용역 시행
- 소요예산 : 902백만원(시비 100%)

□ 추진실적

- 서울시 환경보건위원회(지역환경보건계획 수립, 의견수렴 등) 6회 운영
- 권역형 환경보건센터 지정·운영('22.2. 서울대학교 의과대학 - 환경부)
- 지역환경보건계획 수립 관련 포럼, 전문가 워크숍, 실무회의 등 개최
- '서울시 환경유해인자 노출 실태조사 및 관리대책 수립' 학술용역 실시
 - 용역수행기관 : 서울연구원 / 용역수행기간 : '22.6.2. ~ '23.6.1.(1년간)
- 서울시 독성물질 중독관리센터 운영(독성물질 정보제공 및 상담 등)

□ 향후계획

- 서울시 환경보건위원회 운영 : 연중
- 서울시 독성물질 중독관리센터 및 환경보건센터 운영 : 연중
- 서울시 지역환경보건계획 수립 및 환경부 제출 : 12월

7. 환경성질환 예방관리

보건의료정책과장: 이준형 ☎ 2133-7505 환경보건팀장: 김수정 ☎ 7676 담당: 김혜경☎7671,최성실☎7678

어린이활동공간 환경안전관리 지도·점검 및 교육·홍보, 취약계층 실내 환경 개선 등을 통하여 환경성질환을 예방하고자 함

사업개요

- 추진근거 : 「서울특별시 환경보건 및 지역사회 알권리조례」
- 추진대상
 - 어린이활동공간(보육·놀이시설) 등 환경보건관계자 및 어린이
 - 저소득층, 결손가정, 다문화가정, 장애인가정, 독거노인가구 등
- 주요내용
 - 어린이 활동공간 중금속 등 환경안전관리 지도·점검
 - 어린이 환경호르몬 예방 및 환경보건 관련 교육
 - 사회취약계층 실내환경 유해인자 진단·컨설팅 및 실내 환경 개선 등
- 소요예산 : 103백만원(시비 100%)

추진실적

- 어린이 활동공간 환경안전관리 지도·점검 계획 수립 및 실시
- 환경성질환 예방교육 홍보 영상 6,276개소 배포(어린이집, 유치원, 학교 등)
- 환경 유해인자 진단 및 컨설팅(248개소) 및 실내환경 개선 대상 선정(80개소)

향후계획

- 취약계층 실내환경 개선(벽지, 장판 등 교체) 80개소 추진 : 10월~
- 어린이 활동공간 환경안전관리 지도점검 및 개선조치 : 연중

스마트건강과

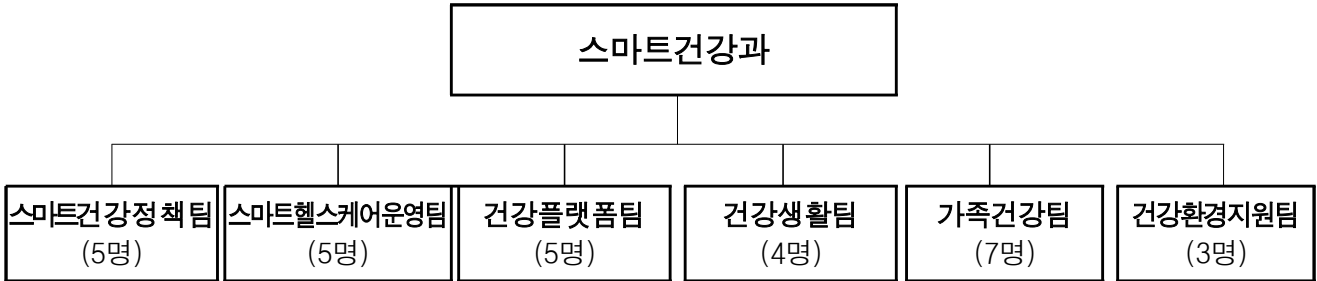
일 반 현 황

주 요 업 무

1. 금연도시 서울 만들기
2. 지역사회 통합건강증진 사업
3. 생애주기별 신체활동 지원
4. 학생 및 아동 치과주치의 사업
5. 지역장애인 건강관리를 위한 전달체계 구축

일 반 현 황

□ 조 직 : 1과 6팀



□ 인 력 : 정원 26명, 현원 29명

(’22. 9. 30. 기준)

구분	합계	행정 (4급)	행정		전산	보건		간호		의료 기술		임 기 제	시간제	
			5급	6급 이하	6급 이하	5급	6급 이하	5급	6급 이하	5급	6급 이하	7급	나급	다급
정 원	26	1	4	4	2	4	1	4	4	-	1	1	1	1
현 원	29	1	6	5	3	1	-	4	6	-	2	1	1	1
과부족	3	-	2	1	1	△3	△1	-	2	-	1	-	-	-

□ 2022년도 예산현황

○ 세입예산

(단위 : 백만원)

구 분	2022년	2021년	증 감
세입예산 계	35,175	75,100	△39,924
세외수입	11,630	9,661	1,969
국고보조금	22,949	65,424	△42,475
보전수입등내부거래	597	14	582

○ 세출예산

(단위 : 백만원)

구 분	합 계	일 반 회 계				특별회계
		소 계	정책사업비	행정운영경비	재무활동	
2022년	108,817	108,817	108,729	53	35	-
2021년	154,741	154,741	154,525	92	124	-
증 감	△45,924	△45,924	△45,796	△39	△89	-

1. 금연도시 서울만들기

스마트건강과장 : 김동섭 ☎2133-7560 스마트건강정책팀장 : 백명철 ☎7562 담당 : 최지혜 ☎7566

흡연예방 및 금연유도, 금연구역 정착을 통한 시민 건강수준을 향상하고 간접흡연으로부터 시민들의 건강을 보호

□ 사업개요

- 추진근거 : 「서울시 금연환경조성 및 간접흡연피해방지조례」
- 추진내용 : 흡연자 금연지원 서비스 제공, 담배로부터 청소년 보호, 금연구역 정착으로 간접흡연 피해예방, 홍보 및 캠페인
- 예산 : 5,466백만원(국비 50%, 시비 15%)

□ 추진실적

- 지역사회 중심 금연서비스 지원
 - 금연클리닉 운영(13,479명), 택시 운전자 대상 금연 교육(총 4,333명)
- 청소년 흡연예방 및 금연구역 지정·관리
 - 통학로 금연거리 지정(121개교, 누적 502개교), 담배광고 인식조사(3,000명)
- 흡연예방 및 금연홍보
 - 청소년 눈높이 온라인(유튜브, 인스타그램) 흡연예방 홍보 캠페인 지속 추진
 - 공동주택 내 주민주도 자발적 금연환경 조성 캠페인(172개소)

□ 향후계획

- 금연구역 합동 점검 및 흡연유해환경 개선 홍보 : 10 ~ 11월
- 취약계층 대상 금연지원서비스 확대 방안 개발 : 10 ~ 12월
- 청소년 담배불법판매 모니터링 및 위반업소 계도 : 10 ~ 12월

2. 지역사회 통합건강증진 사업

스마트건강과장: 김동섭 ☎2133-7560 건강생활팀장: 김해숙 ☎7570 담당: 김승희, 안미은 ☎7571, 7569

지역 여건과 시민의 요구에 맞게 건강증진 관련 단위 사업을 통합, 기획·추진으로 시민의 건강수명 연장 및 건강 형평성을 제고

□ 사업개요

- 추진근거 : 「국민건강증진법」 제19조(건강증진사업 등)
- 주요내용
 - 자치구 통합건강증진사업 사업 기획·운영·평가 지원 및 성과관리
 - 통합건강증진사업 담당자 전문성 강화 교육 및 훈련 총괄
 - 서울시 통합건강증진사업 지원단(건국대 글로벌산학협력단) 운영
- 예 산 : 7,704백만원(국비 50%, 시비 15%)

□ 추진실적

- 동 단위 건강통계(10개 지표 5개년 추이) 자료집 발간(1월)
- 통합건강증진사업 지원단 홈페이지 개편 운영(2월 ~)
- 통합건강증진사업 설명회(1회) 및 담당자 상·하반기 교육
 - 25개 자치구 담당자 교육(560명), 대면·비대면 기술지원

□ 향후계획

- 보건소 기술지원(사업계획수립, 운영, 평가지원 등) : 10 ~ 12월
- 서울시 통합건강증진사업 지원단 운영관리 : 연중
- 서울시 통합건강증진사업 성과공유회 : 12월

3. 생애주기별 신체활동 지원

스마트건강과장 : 김동섭 ☎2133-7560 건강생활팀장 : 김해숙 ☎7570 담당 : 조성호 ☎7575

일상 속 신체활동 활성화를 실천할 수 있도록 생애주기 및 지역 특성 고려한 프로그램 운영 및 환경조성, 홍보·캠페인 추진

□ 사업개요

- 추진근거 : 「국민건강증진법」 제16조의3(신체활동장려사업)
- 주요내용 : 비만예방 프로그램 운영, 건강 환경조성, 캠페인 등 개최
 - 어린이 신체활동 늘리기, 성인 걷기 활성화 등 신체활동 프로그램 운영
 - 기부하는 건강계단 운영, 건강생활 캠페인 개최 및 교육·홍보자료 제작
- 예 산 : 320백만원(시비 100%)

□ 추진실적

- 상반기 비대면 걷기 커뮤니티 및 챌린지 운영(참여자 68,848명)
- 기부하는 건강계단 기부(취약아동 250명 건강식품 기부) 지원(3~6월)
- 자치구 담당자 대상 간담회 실시, 사업 운영 방향 협의(6월)
- 포스트코로나 대응 신체활동 및 비만 예방사업 정책요구도 조사
 - 시민 신체활동 선호유형(혼자·비대면·야외·쉽게 참여 등) 확인
- 어린이 건강생활실천 교육자료 어린이집 배포(5,000부)

□ 향후계획

- 생애주기 고려 신체활동 활성화 사업 운영 : 연중
- 시·구 공동 건강생활실천 캠페인 추진 : 10~11월
- 비만 예방사업 성과공유회 개최 : 12월

4. 학생 및 아동 치과주치의 사업

스마트건강과장: 김동섭 ☎2133-7560 건강환경지원팀장: 정상옥 ☎7585 담당: 한송희 ☎7587

서울시 학생, 아동 대상 예방중심의 포괄적 구강건강관리를 통해 구강건강 불평등 해소 및 평생 구강건강 실현

□ 사업개요

- 추진근거 : 「구강보건법」제7조, 「보건의료법」 제43조
- 사업대상
 - (학생) 초등학교 4학년 중 희망자(영구치열 가진 아동)
 - (아동) 만18세미만 복지시설, 특수학교, 장애인시설, 지역협의체 승인 아동
- 주요내용
 - 지원사항 : 구강검진, 보건교육, 예방진료 및 구강질환 치료 등
 - 지원금액 : (학생) 1인 48천원 이내, (아동) 1인 400천원 이내
- 소요예산 : 1,229백만원(시비80%, 구비20%)

□ 추진실적

- 자치구, 교육청, 치과의사회 등 사업 관련 기관 업무 협의(2월)
 - 사업운영 방향, 교육청 '학생 구강검진사업'과의 자료 공유 등 협력 방안
- 자치구 사업담당자 사업 설명회 및 현장 모니터링(5월, 7월)
- 학생 및 아동 대상 치과주치의 서비스 제공(연중)
 - 학생 20,107명, 저소득층 아동 8,991명, 아동 심화 치료 지원 25명

□ 향후계획

- 학생 및 아동 치과주치의 사업 추진 : 연중
- 사업 평가 및 결과 보고 : 12월

5. 지역장애인 건강관리 전달체계 구축

스마트건강과장 : 김동섭 ☎2133-7560 건강환경지원팀장 : 정상옥 ☎7585 담당 : 송지연 ☎7586

장애인 건강권법 시행에 따라 당사자 중심의 장애인 건강관리 제공 및 의료접근성 향상으로 장애인과 비장애인 간 건강격차 감소

□ 사업개요

- 추진근거 : 「장애인건강권법」 제4조, 제7조, 제20조
- 주요내용
 - 지역사회 중심 재활사업 및 지역장애인보건의료센터 운영(2개소)
 - 장애인의 보건의료기관 이용 접근성 향상을 위한 시설장비 개선 지원
- 소요예산 : 2,087백만원(국비 50%, 시비 50%)
 - 지역장애인보건의료센터 운영(국비 50%, 시비 50%) : 1,114,680천원
 - 지역사회중심 재활사업(국비 50%, 시비 15%) : 972,112천원

□ 추진실적

- 장애인 건강관리를 위한 지역장애인보건의료센터(2개소) 운영
 - 장애인 신규 등록(231명), 장애인 건강보건 사례관리(157건)
 - 보건의료인력·장애인·가족 교육(788명), 재활 등 의료기관 연계(420명)
 - 건강검진 지원(59명), 여성장애인 모성사업(등록 10명, 건강관리 205명)
- 보건소 지역사회 중심 재활사업 운영
 - 등록 장애인 대상 집중관리군, 정기관리군, 자기역량지원군(19,106명)
 - 건강관리, 재활운동 교육, 방문재활, 건강정보제공 등(6,236명)

□ 향후계획

- 지역장애인보건의료센터 및 보건소 재활사업 운영 : 연중
- 서울시 장애인 건강보건관리사업 결과보고회 : 12월

정신건강과

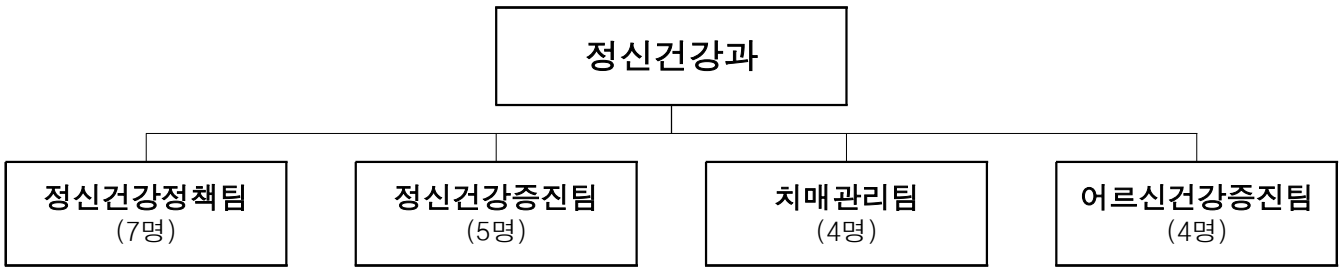
일 반 현 황

주 요 업 무

1. 서울시정신응급합동대응센터 설치·운영
2. 생명이음청진기 사업
3. 어르신 한의약 건강증진사업
4. 마을 중심 방문건강관리사업

일 반 현 황

조 직 : 1과 4팀



인 력 : 정원 22명, 현원 21명

(’22. 9. 30. 기준)

구분	합계	기술 (4급)	행정				보건				약무				간호			
			소계	5급	6급	7급	소계	5급	6급	7급	소계	5급	6급	7급	소계	5급	6급	7급
정원	22	1	4	1	1	2	5	1	1	3	1	-	-	1	11	5	6	-
현원	21	1	4	1	1	2	2	-	-	2	1	-	1	-	13	6	7	-
과부족	-1	-	-	-	-	-	-3	-1	-1	-1	-	-	1	-1	2	1	1	-

2022년도 예산현황

○ **세입예산**

(단위 : 백만원)

구분	2022년	2021년	증 감
세입예산 계	33,781	-	33,781
국고보조금	33,781	-	33,781

○ **세출예산**

(단위 : 백만원)

구분	합계	일 반 회 계				특별회계
		소계	정책사업비	행정운영경비	재무활동	
2022년	144,340	144,340	144,303	37	-	-
2021년	-	-	-	-	-	-
증 감	144,340	144,340	144,303	37	-	-

1. 서울시정신응급합동대응센터 설치·운영

정신건강과장 : 함형희 ☎2133-7830 정신건강정책팀장 : 조남주 ☎7544 담당 : 주은지 · 차주연 ☎7558

정신질환 응급상황에 정신전문요원·경찰관이 합동 대응하여 신속하고 전문적인 위기개입 서비스를 제공하는 선도적 정신응급대응 체계 구축

□ 추진개요

- 추진근거 : 「정신건강복지법」 제11조, 제12조제2항
- 추진방향
 - 서울시·경찰청 등 기관별 협업을 통한 정신응급합동대응체계 마련
 - 주·야간, 휴일을 포함하는 24시간 지역사회 정신응급대응
 - 대상자 사후관리 강화로 정신응급상황 재발 예방
- 소요예산 : 1,135백만원
- 추진경과
 - '22. 3월 : 서울시·경찰청과 합동 운영을 위한 TFT 구성
 - '22. 4월 : 경찰청 소유 신축 건물(서울경찰청 관광경찰대) 장소선정
 - '22. 5월 ~ 7월 : 정신응급합동대응센터 설치 관련 내부 실무자 회의
(합동근무지침 및 현장 개입 절차 수립, 이송체계 마련 등)
 - '22. 8월 : 정신전문요원·경찰 등 운영인력 교육 매뉴얼 제작
 - '22. 9월 : 건물 준공 및 사무실 인테리어 공사



〈 건물 전경 〉



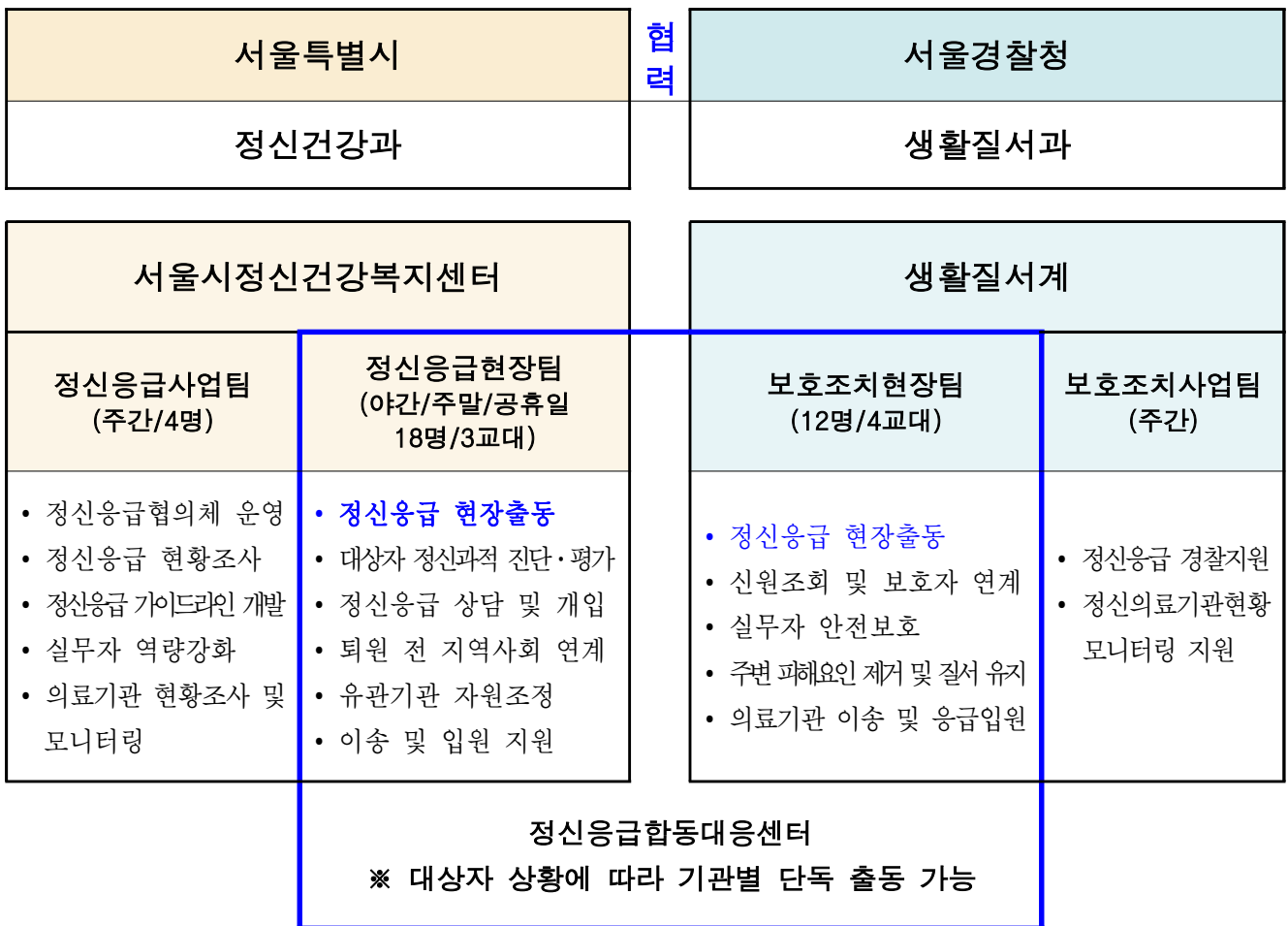
〈 내부 사무실 〉



〈 TF 회의진행 〉

□ 운영(안)

- 운영방법 : 서울시·경찰청 합동으로 운영
- 운영장소 : 서울경찰청 관광경찰대 사옥(마포구 성산동, 137평)
- 운영인력 : 총35명(정신전문요원 22명, 서울경찰청 13명)
- 운영내용 : 정신응급현장 합동대응, 입원 가능 의료기관 데이터 관리
- 운영체계도



□ 향후계획

- 정신전문요원 등 인력채용 및 교육, 정신응급합동대응 시범운영 : 10월
- 서울시정신응급합동대응센터 개소식 개최 : 11월

2. 생명이음청진기 사업

정신건강과장 : 함형희 ☎2133-7830 정신건강증진팀장 : 노춘열 ☎7551 담당 : 박혜령 ☎7547

자치구 1차의료기관 참여를 통한 자살위험군 조기발굴 및 의뢰체계 확립으로 지역사회 자살예방체계 구축

□ 사업개요

- 추진근거 : 「자살예방 및 생명존중문화 조성을 위한 법률」 제4조
- 사업대상 : 만 19세 이상 서울시민
- 주요내용
 - 1차 의료기관을 기반으로 우울·자살고위험군 조기발견 및 필요시 정신건강복지센터 연계 후 지속관리
- 소요예산 : 550백만원

□ 추진실적

- 서울 전역 1차 의료기관에서 생명이음청진기 사업 추진
 - 25개 자치구 321개 1차 의료기관에서 사업 추진
 - 검사실적 19,528건(1인가구 2,666건), 보건소 연계 1,015건, 심층상담 1,044건
- 생명이음청진기 사업 확대를 위한 홍보
 - 자치구 정신건강복지센터 실무자 대상 사업 설명회(2월)
 - 참여 의료기관 모집을 위한 사업 안내자료 제작
- 생명이음청진기 사업 내실화를 위한 자문회의 개최
 - 전문가 자문회의 개최(7월)

□ 향후계획

- 생명이음청진기 사업 담당자 역량강화 교육 및 간담회 : 연 중
- 생명이음청진기 우수사례 발표회 : 12월

3. 어르신 한의약 건강증진사업

정신건강과장 : 함형희 ☎2133-7830 치매관리팀장 : 고재정 ☎7581 담당 : 박희연 ☎7835

치매환자 증가로 인한 의료비 및 가족 부양 부담이 증가함에 따라 표준화된 한의약 건강증진사업을 통해 어르신 건강증진에 기여

□ 사업개요

- 추진 근거 : 「치매관리법」 제3조(국가등의 의무), 「서울특별시 한의약 육성을 위한 조례」 제8조(한의약 건강증진 및 치료사업 추진등)
- 추진 경과 : '16년 10개구(시범) → '19년 9개구 → '20년 15개구 → '21년 25개구
- 사업 내용
 - 서울시 어르신 한의약 건강증진사업 지원단 운영
 - 사업지원 실무(사업지침 개발, 한의원 교육 및 관리, 결과분석 등)
 - 사업 참여 한의원 지정 및 교육
 - (서울시) 한의원 선정기준 설정, 지정 한의원 교육, 모니터링
 - (자치구) 선정기준에 의해 한의원 선정(자치구 당 10~15개), 모니터링
 - 어르신 한의약 건강증진사업 추진
 - (대 상) 60세 이상 신청자, 인지기능검사(CIST) 및 우울증검사 고위험군
 - (내 용) 건강증진교육, 총명침 시술, 한약치료 등(※1인 64만원)
- 사업 예산 : 985백만원(시비 100%)

□ 추진실적

- 사업 참여 한의원 306개소 지정, 신규 참여 한의원(83개소) 온라인 교육 이수
- 참여 희망 어르신 1,661명

□ 향후계획

- 자치구 한의약 건강증진사업 지속 모니터링 : 11~12월

4. 마을 중심 방문건강관리사업

정신건강과장 : 함형희 ☎2133-7830 어르신건강증진팀장 : 김정옥 ☎7580 담당 : 이진희 ☎7582

건강한 고령화를 위한 어르신 및 취약계층 대상 예방건강관리 서비스 구축과 지속가능한 지역중심 건강돌봄 서비스 제공으로 자가 건강관리 능력 향상

□ 사업개요

- 추진근거 : 「지역보건법」, 「보건의료기본법」, 「노인건강증진 및 지원에 관한 조례」
- 사업대상 : 65세 이상 어르신 및 건강취약계층
- 주요내용
 - 65세 이상 어르신에 대한 사전 예방적 맞춤형 건강관리 서비스 제공
 - 건강행태개선을 위한 AI·IoT기반 어르신 건강관리 서비스 운영 확대
 - 방문인력 전문성 강화를 위한 체계적인 역량강화 교육 프로그램 운영
- 예 산 : 37,066백만원(국비 15%, 시비 85%)

□ 추진실적

- 어르신 및 취약계층 방문건강관리 : 287,553가구 / 303,811명 / 668,445건
- 허약노인 집중관리 프로그램 운영 : 1,489명, 7,411회
- AI·IoT 기반 어르신 건강관리 : 3,876명, 7,346건
- 방문건강관리사업 상반기 현장 모니터링 : 9개구
- 방문 전문인력 역량강화 교육 : 10회 1,437명

□ 향후계획

- 방문간호사 역량강화 전문교육 실시 : 10~12월
- 방문건강관리사업 자치구 모니터링 실시(하반기) : 11월
- 서울시 방문건강관리사업 성과 공유대회 : 12월

감염병관리과

일 반 현 황

주 요 업 무

1. 결핵 관리
2. 필수 예방 접종 무료 지원
3. 의료기관 등 감염관리 컨설팅 사업
4. 의료관련 감염병 감시체계 운영
5. 감염병 환자 발생 대비 대응

일 반 현 황

조 직 : 1과 4팀 1실



인 력 : 정원 30명 , 현원 35명

(’22. 9. 30. 기준)

구분	계	의무 (4급)	행 정			보 건					간호				위생		사무 운영	임기제	
			5급	6급	7급	5급	6급	7급	8급	9급	5급	6급	7급	8급	6급	8급	7급	5급	6급
정원	30	1	1	4	1	2	4	4	0	1	2	2	1	0	0	1	0	2	4
현원	35	1	1	3	2	4	7	3	0	0	1	3	1	1	1	0	1	2	4
차이	5	-	-	△1	1	2	3	△1	-	△1	△1	1	-	1	1	△1	1	-	-

2022년도 예산현황

○ 세입예산

(단위 : 백만원)

구 분	2022년	2021년	증 감
세입예산 계	258,511	82,836	175,675
세외수입	6,984	8,499	△1,514
국고보조금	249,403	74,250	175,153
보전수입등내부거래	2,124	87	2,036

○ 세출예산

(단위 : 백만원)

구 분	합 계	일 반 회 계				특별회계
		소 계	정책사업비	행정운영경비	재무활동	
2022년	518,153	518,153	515,544	173	2,435	-
2021년	164,371	164,371	164,106	156	109	-
증 감	353,781	353,781	351,438	17	2,326	-

1. 결핵 관리

감염병관리과장: 송은철 ☎2133-7660 감염병정책팀장: 유제우 ☎7662 담당: 이미로 ☎9634

결핵환자 예방 및 조기발견, 환자 치료 성공률 향상 및 접촉자 관리 강화를 통하여 결핵 조기퇴치 실현 도모

□ 사업개요

- 추진근거 : 「결핵예방법」, 국가결핵관리 지침(질병관리청)
- 주요내용
 - (조기발견) 취약계층 찾아가는 결핵 검진, 결핵환자 접촉자 검진
 - ▶ 노인 : 65세이상 의료급여수급자, 재가와상·독거·허약 노인
 - ▶ 노숙인 등: 거리·시설 노숙인, 쪽방거주자, 무자격 체류자
 - (전파차단) 가족접촉자·집단시설 역학조사, 격리, 입원치료 명령
 - (환자관리) 결핵 신고 등록, 다제내성·비순응 환자관리, 복약관리
신규 결핵환자 취약성평가 및 맞춤형 사례관리
 - (사회복귀) 노숙인 결핵관리 주거 시설 ‘미소꿈터’ 운영
- 소요예산 : 10,380백만원(국비 7,341, 시비 3,039)

□ 추진실적

- 결핵검진 : 노인19,952명, 노숙인6,377명, 접촉자 검진 10,566건
- 집단시설(사업장, 학교, 어린이집 등) 역학조사 849개소, 입원명령·격리 337건
- 결핵환자 신고등록 2,697명, 다제내성·비순응 환자관리 83명
- 노숙인 결핵관리 입소시설(미소꿈터) 운영 : 현원 16명

□ 향후계획

- 신규 결핵환자 취약성평가 실시후 맞춤형 사례관리 : 연 중
- 노인, 노숙인 등 찾아가는 결핵 검진 : 연 중
- 지역사회 결핵사업 협의체 운영 : 11월
- 결핵관리사업 보조금 지원 민간기관 지도점검 : 11월
- 결핵관리 우수사례 발표회 : 12월

2. 필수예방접종 무료 지원

감염병관리과장: 송은철 ☎2133-7660 감염병정책팀장: 유제우 ☎7662 담당: 이희선 ☎7668

만12세 이하 어린이 및 만 65세 이상 어르신을 대상으로 적기에 예방 접종 무료지원을 실시하여 비용부담 경감 및 감염병 예방

사업개요

- 추진근거 : 「감염병의 예방 및 관리에 관한 법률」 제24조 및 제25조
- 주요내용
 - (어린이 필수예방접종) 만 12세이하 대상 백신 17종(결핵·수두·B형간염 등) 무료접종
 - (인플루엔자) 생후 6개월~만 13세 어린이, 임신부, 만 65세이상 어르신 대상 무료접종
 - (기타) B형간염 주산기감염사업 및 HPV 무료접종 대상자 예방접종 지원 등
- 소요예산 : 86,439백만원(국비 30%, 시비 35%)

추진실적

- 만12세 이하 필수예방 접종률 : 58.3%
- 영유아 완전 접종률(생후 18개월 이내, 7종) : 85.34%
- HPV 접종률('09년생 1차) : 75.35%, 폐렴구균(만65세 이상) : 70%
- 예방접종 후 이상반응 피해보상 신청 : 10건(신규 7, 이의신청 3)

향후계획

- 보건소 및 위탁의료기관 예방접종 시행 : 연중
- 예방접종 후 이상반응 피해보상 신청 및 역학조사 : 12월
 - 매 분기별 1회, 신청접수된 관할구 서류검토 및 보완조치, 시 역학조사 등
- 국가예방접종 실시 위탁의료기관 하반기 점검 : 12월
 - 위탁의료기관 상·하반기 자율 자체점검, 보건소 방문점검 1회/년

3. 의료기관 등 감염관리 컨설팅 사업

감염병관리과장: 송은철 ☎2133-7660 감염병관리팀장: 이승찬 ☎7686 담당: 김자영 ☎7689

의료기관 및 노인의료복지시설 현장 컨설팅 및 종사자 교육을 통해 최근 증가하는 감염병 집단발생 예방 필요

□ 사업개요

- 추진근거 : 「감염병의 예방 및 관리에 관한 법률」 제4조
(국가 및 지방자치단체의 책무)
- 주요내용
 - 의료기관 및 노인요양시설 감염관리 실태조사 및 현장방문 컨설팅
 - 의료기관 및 노인요양시설 감염병 대응체계 강화를 위한 가이드라인 개발
 - 의료기관 및 노인요양시설 종사자 감염관리 교육 및 교육교재 개발
- 소요예산 : 305백만원(시비 100%)

□ 추진실적

- 감염관리 전문가 현장방문 컨설팅 : 강북연세요양병원 등 33개소
- 요양시설 종사자 및 요양병원 관리자 온라인 교육 : 381개소 407명
- 요양병원 코로나 발생 도상 훈련 : 38개소 49명
- 의료기관 및 요양시설 감염관리 협력체계 구축 심포지엄 개최:178명 참석
- 요양병원, 요양시설 감염관리 개선방안 마련 전문가 자문회의 개최 : 2회

□ 향후계획

- 중소병원, 요양병원 감염관리 실태조사 : 연 중
- 의료기관, 요양시설 등 전문가 온라인·현장 방문 컨설팅 : 연 중
- 의료기관, 요양시설 감염병 대응 매뉴얼 개발 및 도상 훈련 : 연 중

4. 의료관련 감염병 감시체계 운영

감염병관리과장: 송은철 ☎2133-7660 감염병대응팀장: 유효연 ☎7669 담당: 박송화 ☎9629

의료관련 감염병(다제내성균 6종) 발생 현황을 지속적으로 감시하여
의료관련 감염병 조기발견을 통한 확산방지

□ 사업개요

- 추진근거 : 「감염병의 예방 및 관리에 관한 법률」 제16조
- 주요내용 : 감시결과 웹보고 및 의료 관련 감염병 예방관리 사업 운영비 지원
 - 표본감시기관의 항생제 내성검사 결과에 따른 다제내성균4종(MRSA, VRE, MRPA, MRAB) 신고내역 모니터링 및 감시시스템 보고
 - 전수감시 다제내성균2종(CRE, VRSA) 사례조사서 신고내역 분석
 - 의료 관련 감염병 권역 의료기관간 네트워크 구성하여 교육, 자문, 지도 등 예방관리 강화
- 소요예산 : 481백만원(국비 100%)

□ 추진실적

- 의료관련감염병(다제내성균 6종) 감시결과 모니터링 및 웹보고

(단위 : 건)

합 계	전수감시(2종)		표본감시(4종)			
	반코마이신 내성황색 포도알균 (VRSA)	카바페넴 내성장내 세균속균종 (CRE)	메티실린내성 황색포도알균 (MRSA)	반코마이신 내성장알균 (VRE)	다제내성 녹농균 (MRPA)	다제내성 아시네토박터 바우마니균 (MRAB)
26,638	1	6,987	5,815	5,527	1,931	6,377

□ 향후계획

- 표본감시 내성균 모니터링으로 유행 및 추이 파악 : 연 중
- 전수감시 내성균 사례조사서 웹보고 및 분석 : 연 중
- 권역별 의료기관간 네트워크 운영으로 의료관련감염병 예방 관리 : 연 중

5. 감염병 환자 발생 대비 대응

감염병관리과장: 송은철 ☎2133-7660 감염병대응팀장: 유효연 ☎7669 담당: 서지희 ☎9632

해외유입 감염병 등 신종감염병 대응 오염지역 입국자 추적관리 및 유증상자에 대한 신속한 격리 입원치료 조치로 감염병 확산 차단

□ 사업개요

- 추진근거 : 「감염병의 예방 및 관리에 관한 법률」 제4조
- 주요내용 : 해외 오염지역 입국자 추적조사, 감염병 격리 입원치료 의료기관 확보 운영 및 역학조사, 입원치료비 지원 사업 등
- 예 산 : 384,869백만원(국비 50.1% 시비 49.9%)

□ 추진실적

- 코로나19 환자 역학조사 및 격리치료: 4,609,810명
- 국가지정입원치료병상 시설 및 운영 적정성 정기 점검 관리

합 계	서울대병원	국립중앙의료원	중앙대병원	서울의료원	한일병원
43	7	19	4	10	3

- 해외 오염지역 입국자 추적조사
 - 추적 조사대상 : 콜레라, 장티푸스, 세균성이질, 뎅기열 등
 - 모니터링 결과 : 대상자 미발생

□ 향후계획

- 코로나19 등 신종감염병 환자 격리조치 및 격리치료비 지원 : 연 중
- 해외 오염지역 입국자 추적조사 및 관리 : 연 중
- 국가지정입원치료병상 운영 : 연 중

코로나19 대응지원과

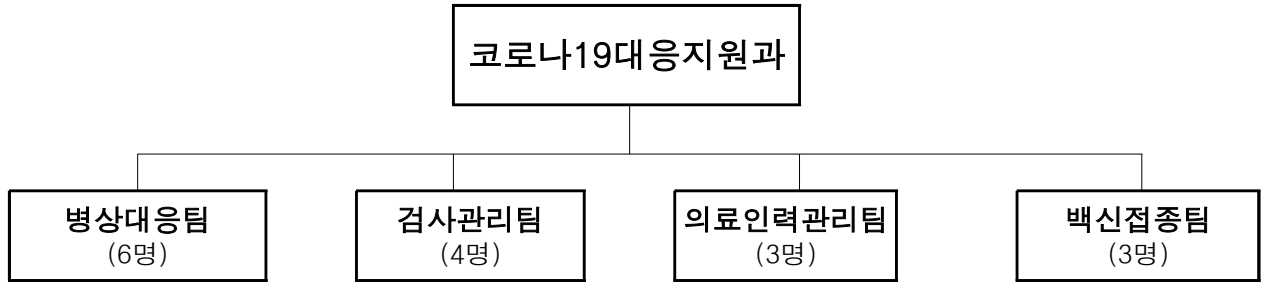
일 반 현 황

주 요 업 무

1. 코로나19 확진자 치료 병상 관리
2. 산모·소아·투석환자 병상 운영 관리
3. 코로나19 재유행 대비 임시선별검사소 운영
4. 코로나19 파견 의료인력 관리 및 지원

일 반 현 황

□ 조 직 : 1과 4팀



□ 인 력 : 정원 13명, 현원 17명

(’22. 9. 30. 기준)

구분	합계	기술 (4급)	행정		보건		약무	간호
			5급	6급이하	5급	6급이하	6급	6급
정 원	13	1	3	8	1	0	0	0
현 원	17	1	4	8	0	2	1	1
과부족	4	-	1	0	-1	2	1	1

□ 2022년도 예산현황

○ 세입예산

(단위 : 백만원)

구 분	2022년	2021년	증 감
세입예산 계	74,329	38,430	35,899
지방교부세	150	776	△626
국고보조금	74,179	37,654	36,525

○ 세출예산

(단위 : 백만원)

구 분	합 계	일 반 회 계				특별회계
		소 계	정책사업비	행정운영경비	재무활동	
2022년	168,534	168,534	168,506	28	-	-
2021년	63,246	63,246	63,246	-	-	-
증 감	105,289	105,289	105,260	28	-	-

1. 코로나19 확진자 치료 병상 관리

코로나19대응지원과장 : 정지애 ☎2133-9300 병상대응팀장 : 전기호 ☎9301 담당 : 정유진 ☎9304

동절기 코로나19 재유행 대비 중증환자 위주 필요병상 운영 유지 및
재원 관리를 통한 병상 효율화 지속 추진

□ 추진개요

- (병상운영) 위중증 → 전담치료병상 유지·대응, 경증 → 일반의료체계 전환
 - 9.30. 기준 병상가동률 29.9%(중증 31.8%, 준중증 39.4%)로 안정적 관리
- (효율화) 전담병상 장기 재원 환자 전실·퇴원 유도로 효율성 제고
 - 퇴실명령 대상자(중수분), 산소미치료 6일 이상 입원자(市) 전실·퇴원 강화

□ 추진실적

- 코로나19 치료병상 유지 : 800병상(행정명령, 시·민간병원 협력 등)

최대(3.25.)	⇒	최소(7.19.)	⇒	9.1. 이후	⇒	10.15. 이후
6,169	일반의료 체계전환	590	6차유행	1,001	유행감소세	800

※ 800 병상 : 중증 216, 준중증 316, 중등증 268

- 병상 회전을 제고 위해 중·준중 장기 재원환자 모니터링 지속 추진
 - 시·중수분 공조, 장기 입원환자 재원 적정여부 검토 후 전실 조치 등
- 임신부·소아·투석 환자 위한 특수병상 180병상 확보(9.30.)로 긴급상황 대응

□ 향후계획

- 자율입원 가능한 일반격리병상 추가 발굴로 의료 대응 역량 확대
 - 일반격리병상 : 자율입원(공개) 11곳 298병상, 미공개 29곳 417병상(9.30.기준)
- 확진자 감소 대비, 전담병상 효율적 운영 위해 단계적인 감축 운영
 - 위중증 대응 역량 유지, 중수분 협력으로 일반의료체계로의 전환 추진
- 재유행시 7일 이내 재가동 가능토록 시설·장비 보관 등 사후관리 철저

2. 산모·소아·투석환자 병상 운영 관리

코로나19대응지원과장 : 정지애 ☎2133-9300 병상대응팀장 : 전기호 ☎9301 담당 : 권보현 ☎9310

산모·소아·투석 등 특수 치료 필요 환자의 병상 수요 증가 대비 특수 병상 지속 확보 및 모니터링 강화로 병상 여력 확보에 만전

□ 추진개요

- (병상확보) 코로나19 특수환자용 병상 인프라 확대에 의료 접근성 향상
- 중증도·연령·임신 주기별 맞춤형 병상 지정 운영으로 특수환자 적정 치료
- (체제전환) 일반병상도 투석·분만·응급환자 수용 등 자율입원 확산 유도
- 분만·투석 등 특수 치료도 일반격리 공간 활용 치료가능 시스템 조기 정착
- (공동활용) 특수치료 수요 급증 시 인접 권역(서울·경기·인천)간 병상 활용

□ 추진내용(9.30.기준)

- (임신부) 3개 병원 50병상, 수용역량 높은 산모 전문의료기관 중심 운영
- 분만 가능 : 2개 병원 42병상, 임신부 진료 가능 : 1개 병원 8병상 등
- (소 아) 11개 병원 77병상, 소아 전문병원 위주 운영·외래센터 특별운영
- 지정병원 : 구로 우리아이들, 이대서울병원 등 / 일반병원 : 서남·성애병원
※ 서울형 소아 전용 외래센터 운영 : '22.8.1.~9.30.(월~금·일), 서울시·고대안암 병원 공동 소아 청소년 확진자 전용 응급의료센터 운영
- (투 석) 입원 8개 병원 25병상, 외래 투석 2개 병원 28병상 병행 운영
- 지정병원 : 서울대·서울성심병원 등 / 일반병원 : 건국대·서남·서울백병원 등
- 외래투석 : 강남베드로 병원·혜민병원 등 코로나19 거점 전담병원 중심 운영

□ 향후계획

- 입원 적정여부 모니터링으로 병상 회전을 제고·배정반과 여유병상 공유
- 특수환자 입원가능 병상 주기적 업데이트로 환자 발생즉시 이송체계 유지

3. 코로나19 재유행 대비 임시선별검사소 운영

코로나19대응지원과장 : 정지애 ☎2133-9300 검사관리팀장 : 박지연 ☎9305 담당 : 김태섭 ☎9308

코로나19 재유행에 맞추어 인구 밀집 지역에 선별검사소 재설치 및 고위험군 신속검사체계 확립하여 지역감염 확산 차단

□ 사업개요

- (운영기간) (1차) '20.12.14.~'22.6.30, (2차)'22.7.22.~
- (운영기관) (1차) 55개소, (2차) 25개소(구별 1개소)
- (운영장소) 유동인구가 많은 지역에 설치하여 검사 접근성 제고



(서울역광장)



(고속버스터미널역)



(신촌기차역)



(올림픽공원)



(도봉구청)

- (운영시간) 일~금 13시~21시 운영
- (검사내용) (PCR 검사) 우선순위 대상자*, 신속항원검사('22.2.3.~4.11.)
* 우선순위대상자 : 만 60세 이상 고령자/ 코로나19 의심증상이 있는 자/ 역학적 연관성이 있는 자/ 감염취약시설 선제검사/ 신속항원·응급선별 검사 양성자

□ 추진실적 : 총13,957,040건 검사(확진자 932,627명, 6.7%)

- (진단검사) '22.1월 1,180천 건 대비 9월 말 89천 건으로 92%p 대폭 감소
- (진단키트) 접근성이 떨어지는 취약계층 우선 배포 및 재유행 대비 재고 관리
 - 배포 : 200만개(차상위 및 경로당 등 136만개, 요양병원 등 고위험시설 64만개)
※ 취약계층 관련부서에서 필요량을 받아 배포
 - 비축 : 70만개(평균 1개월 사용 가능분, 파주 비축창고 보관)

□ 향후계획

- 코로나19 재유행 등 향후 방역상황 고려하여 임시선별검사소 축소·확대

4. 코로나19 파견 의료인력 관리 및 지원

코로나19대응지원과장 : 정지애 ☎2133-9300 의료인력관리팀장 : 박진기 ☎9311 담당 : 임서지 ☎8797

코로나19 확진자 치료를 위하여 의료기관·자치구 선별검사소·코호트 격리시설 등에 파견된 의료인력의 효율적인 관리 및 지원

□ 사업개요

- (사업대상) 코로나19 치료 등을 위해 중수본을 통해 모집된 의료인력
 - 의사, 간호사, 간호조무사, 임상병리사, 방사선사, 영양보호사 등
- (주요내용) 의료인력 중수본 파견요청, 인건비 지급, 근무 지원 등
 - 급여 및 각종 수당지급, 4대보험 가입, 소득세 신고 및 납부, 연말정산 등
- (파견절차) 파견요청(치료기관) → 중수본 요청(市) → 인력파견(중수본)

< 파견 의료인력 관리체계 >

- ◆ 중앙사고수습본부 : 종합지침 수립, 인력채용·배정 총괄, 인건비 등 비용부담(국비)
- ◆ 서울시(지자체) : 인력관리, 급여지급, 근로계약 등 인력관련 행정처리 총괄
- ◆ 치료기관(의료기관·보건소 등) : 교육실시, 근로계약서 작성(대행), 근무상황관리

□ 추진실적 (2020. 4.~ 2022. 8월분 급여 기준)

- 의료인력 관리 및 인건비 지급 : 29,386명, 1,587억원

구분	파견인원(명)				집행액(억원)			
	계	'20 (4~12월)	'21 (1~12월)	'22 (1~8월)	계	'20 (4~12월)	'21 (1~12월)	'22 (1~8월)
합계	29,386	1,577	15,965	11,844	1,587	65	977	545
선별진료소, 의료기관 등 (국비100%)	18,215	936	8,941	8,338	1,243	32	770	441
생활치료센터* (국비 50%, 시비 50%)	11,171	641	7,024	3,506	344	33	207	104

*생활치료센터 인력 : 중수본 파견인력 + 협력병원 파견인력

□ 향후계획

- 동절기 재유행 대비 의료(지원)인력 풀 명단 확충 : 11월 ~ 12월

식품정책과

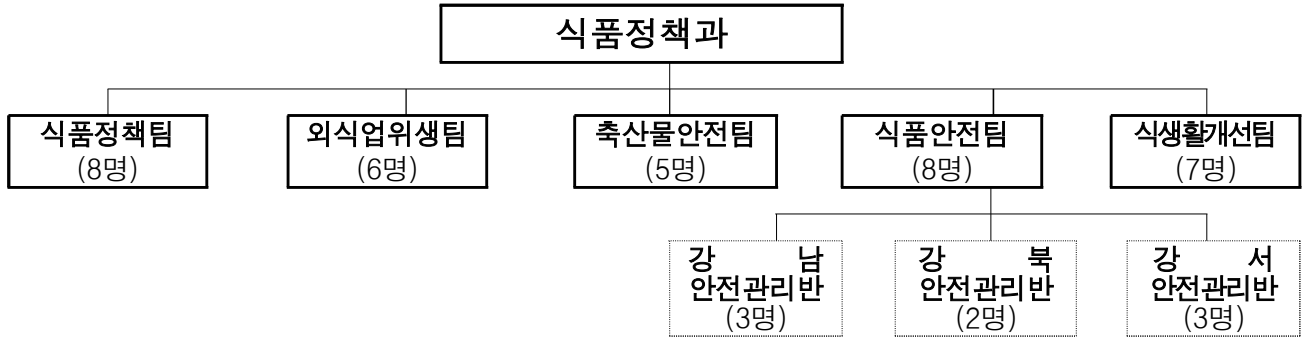
일 반 현 황

주 요 업 무

1. 식품자영업자 대상 융자지원 확대
2. 1인 가구 먹거리 지원 및 가치소비 실천 환경조성
3. 현장 중심의 선제적 식중독 예방·관리 강화
4. 축산식품 안전성 확보 및 유통질서 확립
5. 생산부터 유통까지 식품 단계별 안전관리 강화
6. 취약계층 임산부 및 영유아 영양플러스 사업

일반 현황

□ 조직 : 1과 5팀



□ 인력 : 정원 40명, 현원 39명

(’22. 9. 30. 기준)

구분	총계	기술 4급	행 정(전산)			보건				수의			농업		축산			운 전	임기제			관 리 운 영
			5급	6급	7급	5급	6급	7급	9급	5급	6급	7급	6급	7급	5급	6급	7급		7급	6급	7급	
정원	40	1	2	3	1	4	6	4	1	3	2	1	2	2	1	1	-	-	2	2	2	
현원	39	1	1	4	2	4	7	5	-	2	3	-	2	1	1	1	-	1	2	2	-	
과부족	△1	-	△1	1	1	-	1	1	△1	△1	1	△1	-	△1	-	-	-	1	-	-	△2	

□ 2022년도 예산현황

○ 세입예산

(단위 : 백만원)

구분	2022년	2021년	증 감
세입예산 계	6,592	5,871	721
세외수입	136	150	△14
국고보조금	6,351	5,500	851
보전수입등내부거래	105	221	△116

○ 세출예산

(단위 : 백만원)

구분	합 계	일 반 회 계				특별회계
		소 계	정책사업비	행정운영경비	재무활동	
2022년	15,306	15,306	14,762	401	143	-
2021년	13,387	13,387	12,948	402	37	-
증 감	1,919	1,919	1,814	△1	106	-

○ 기 금

(단위 : 백만원)

기 금 명	합 계	비용자성사업비	용자성사업비	재무활동비	행정운영경비
식품진흥기금	29,835	2,823	20,000	7,007	5

1. 식품 자영업자 대상 융자지원 확대

식품정책과장 : 정진숙 ☎2133-4700 식품정책팀장 : 최숙영 ☎4702 담당 : 김지영 ☎4704

코로나19 장기화로 음식점 등 운영에 어려움을 겪고 있는 식품 자영업자의 위기극복 지원을 위해 식품진흥기금 융자지원을 확대함

□ 사업개요

- 사업근거 : 「식품위생법」 제89조 및 서울특별시 식품진흥기금 조례
- 사업기간 : 2022. 2월 ~ 기금 소진시 까지
- 용자규모 : 200억 ('21년 20억원/ 180억 증액)
- 용자대상 : 구청장 영업허가(신고)를 받아 서울시내에서 영업중인 식품위생업소
- 식품제조가공업, 식품접객업(일반, 휴게, 제과점) 등
- 용자종류 : 코로나19긴급운영자금, 시설개선자금, 육성자금
- 용자한도/금리 : 2천만원~8억원/ 연1%(모든 용자상품 저금리 지원)

□ 추진실적

- 총 융자금 집행액 : 625건 124억 90백만원(집행률 62.5%)
- 용자종류별 집행 (단위 : 백만원)

구 분	자치구 추천		용자 집행	
	건수	금 액	건수	금 액
코로나19긴급운영자금	1,486	29,426	614	11,576
시설개선자금	24	1,610	8	784
육성자금	9	731	3	130
합 계	1,519	31,767	625	12,490

- 용자추천자의 신용등급 하락, 대출한도 초과 등으로 용자집행실적 저조

□ 향후계획

- 용자 추진현황 모니터링 및 실적관리 : 연중
- 용자 신청·접수 및 용자추천, 융자금 집행 : 10월~12월
- 자치구 및 관련 단체를 통한 홍보 지속 : 연중

2. 1인가구 먹거리지원 및 가치소비 실천 환경조성

식품정책과장 : 정진숙 ☎2133-4700 식품정책팀장 : 최숙영 ☎4702 담당 : 유혜은 ☎4720

지속 가능한 먹거리 환경을 고려한 식자재 새활용 먹거리 지원으로 1인가구 식생활 역량강화 및 먹거리 가치적 소비실천 환경을 조성하고자 함

□ 사업개요

- 추진근거 : 먹거리 기본 조례 제17조(먹거리지원 등)
- 주요내용 : 먹거리 가치 소비 실천을 위한 1인 가구 식생활 역량 강화 지원
 - 먹거리 지원 기반조성: 먹거리 지원 및 자원 현황조사, 정책자문단 등 운영
 - 식자재 새활용 「1인 가구 착한 먹거리」 꾸러미 및 식생활 역량 강화지원사업
 - 먹거리 가치소비 실천 환경조성 : 시민 인식개선 홍보, 교육·캠페인 등

□ 추진실적

- 1인 가구 먹거리 지원 및 가치소비 실천 환경조성 사업계획 수립
- CJ제일제당 및 한국시장도매인 연합회 연계 협력(식자재 기부)
- 「먹거리 지원사업 형태 및 활동 자원 현황조사」 추진
- “먹거리 가치소비 실천” 확산 시민특강 : 총78명
- 식자재 새활용 1인 가구 착한 먹거리 꾸러미 지원 : 총3,030명
 - 식자재 새활용 꾸러미 지원(12회차) : 총2,538명
 - 꾸러미 요리교실 운영(22회차) : 총492명

□ 향후계획

- 「1인 가구 착한 먹거리」 지원 프로그램 운영 : 연중
- 먹거리 가치소비 실천을 위한 홍보·캠페인, 교육 진행 : 9월~
- 먹거리 가치소비 실천 「1인 가구 착한 먹거리」 사업평가 : 12월~

3 현장 중심의 선제적 식중독 예방·관리 강화

식품정책과장 : 정진숙 ☎2133-4700 외식업위생팀장 : 이용호 ☎4715 담당 : 최지나 ☎4721

유관기관과 연계한 상시 대응체계를 구축하고 계절별·대상별 식중독을 집중 관리하여 선제적으로 예방함으로써 시민 건강을 보호하고자 함

□ 사업개요

- 추진근거 : 「식품위생법」 제86조(식중독에 관한 조사보고)
- 추진목표 : 인구 100만 명당 100명 이하 유지
- 사업내용 : 신속대응 네트워크 구축, 급식소 지도·점검, 식중독 예방 교육·홍보 등
- 예 산 : 195백만원(식품진흥기금)

□ 추진실적

- 집단급식소, 배달음식점 등 위생점검 : 5,757개소 점검, 18개소 위반*
* 보존식 미보관, 유통기한 경과, 건강진단 미필, 조리장 위생불량 등 과태료 조치
- 봄여름철 소통전담관리원 식중독 예방관리 홍보 : 사회복지시설, 음식점 등 1,929개소
- 어린이집, 초등학교 대상 찾아가는 1830 손씻기 체험교실 운영 : 대상 137개소(400회)
▶ 121개 시설(어린이집 43개, 초등학교 78개), 367회 교육 실시
- 식중독 예측지수 문자 발송 서비스 : 집단급식소 종사자 등 2,777명 대상
▶ 총 66건 발송 : 관심(5), 주의(8), 경고(34), 위험(19)

□ 추진계획

- 식중독 대책협의회 구성 및 학교식중독 발생 시 현장지원 : 연중
- 어린이집 집단급식소 합동점검 : 11월
- 찾아가는 1830 손씻기 체험교실 운영 : 10~11월
- 식중독발생 신속대응 및 원인 규명을 향상을 위한 모의훈련 : 11월

4. 축산식품 안전성 확보 및 유통질서 확립

식품정책과장 : 정진숙 ☎2133-4700 축산물안전팀장 : 이해영 ☎4722 담당 : 김종수 ☎4724

축산물 유통질서 확립과 안전성 확보로 시민의 건강한 먹거리 기반 및 위해사고 사전 예방 환경 조성

□ 사업개요

- 근거 : 축산물 위생관리법 제19조(출입·검사·수거) 등
- 사업대상 : 축산물취급업소 14,228개소(가공업 376, 포장업 739, 판매업 10,951, 기타 2,162)
- 사업내용
 - 유통축산물 민·관 합동 기획점검 및 수거검사(市, 區, 명예축산물위생감시원)
 - 식육판매업소 위생점검 및 모니터링 검사(한우유전자, DNA동일성, 대장균수 등)
 - 학교급식 축산물 납품업체 위생관리(市, 교육청, 친환경급식센터 협력)
 - 유통 계란 선별·포장 점검 및 안전성검사(市, 區)
- 예산 : 108백만원(국비 38%, 시비 62%)

□ 추진실적

- 유통 축산물 위생점검 및 수거검사 : 4,447개소(적발*221건), 1,094건(부적합**89건)
- 식육판매업소 위생관리 모니터링 검사 : 1,813건(부적합 **73건)
- 학교급식 축산물 위생점검 및 수거검사 : 17개소, 278건(부적합**2건)
- 유통 계란 선별포장수집판매업소 점검 및 안전성 검사 : 121개소(적발*4건)

※ 조치사항 : *영업정지 59, 과태료 89, 경고 등 77 / **고발 5, 과태료 98, 영업정지 등 11, 위생지도 50

□ 향후계획

- 유통 축산물 기획점검 및 수거검사 : 10월, 12월
- 식육판매업소 위생점검 및 모니터링검사 : 매월
- 학교급식 축산물 납품업체 위생관리 : 10월, 11월
- 유통 계란 선별포장 점검 및 안전성검사 : 10월~11월

5. 생산부터 유통까지 식품 단계별 안전관리 강화

식품정책과장:정진숙☎2133-4700 식품안전팀장:차원경☎4730 담당:김순화/전서연☎4732

유통 농수산물 및 위해요소 발생별·시기별 식품의 전 단계 위해 안전 감시 강화로 시민이 안심하고 먹을 수 있는 안전한 환경을 조성하고자 함

□ 사업개요

- 근거 : 식품위생법 제22조 및 농수산물품질관리법 제61조
- 주요내용
 - 새로운 소비환경의 변화를 반영한 맞춤형 유통 식품 안전관리 체계 강화
 - 농수산물 수거검사 및 원산지 표시 지도점검을 통한 안전성 확보
- 예산 : 522백만원(국비 25%, 시비 75%)

□ 추진실적

- 유통 농수산물 안전 및 위해관리 감시 강화
 - 도매시장, 유통시장, 온라인판매 농·수산물 13,443건 수거 / 부적합 172건
※ 농산물 사후조치: 회수폐기(폐기량 8.4톤), 유통추적 조사 후 생산자 관할기관 통보
- 식품 트렌드 맞춤형 먹거리 안전관리: 점검 2,970개소/위반 24개소
 - 가정간편식, 무인판매점 제조판매업소 등 점검 339개소(위반 2개소)
 - 식품 수요변화에 따른 특정시기별 식품제조업소 등 점검 2,434개소(위반 19개소)
 - 식품 이슈사고에 대응한 김치, 깻잎 제조업소 등 점검 197개소(위반 3개소)
※ 조치사항 : 영업소폐쇄1, 영업정지2, 과태료 9, 관할기관 이첩 12
- 시민 다소비 유통식품 온·오프라인 수거검사: 4,328건/부적합 16건
※ 조치사항 : 품목정지 3, 관할기관 이첩 13
- 농·수산물 원산지 표시제 지도점검 및 검정: 10,847개소/159건(위반없음)

□ 향후계획

- 농수산물 안전성 검사 및 부적합 식품 유통 차단 관리 : 연중
- 새로운 식품소비·유통환경에 대비 특별 기획 안전관리 : 연중
- 위해 우려 시민 다소비식품 수거검사로 안전성 확보 : 연중

6. 취약계층 임산부 및 영유아 영양플러스사업

식품정책과장 : 정진숙 ☎2133-4700 식생활개선팀장 : 양윤모 ☎4737 담당 : 차승미 ☎4742

영양문제(빈혈, 저체중 등)가 있는 취약계층 임산부 및 영유아에게 맞춤 영양관리를 지원하여 영양상태 개선 및 식생활 관리 능력 향상 도모

□ 사업개요

- 추진근거 : 국민영양관리법 제11조, 지역사회통합건강증진사업(보건복지부)
- 사업대상 : 기준 중위소득 80% 이하 임산부 및 영유아 중 영양위험군*
 - * 빈혈, 성장부진(저체중, 저신장 등), 영양섭취불량 중 한 가지 이상 보유자
- 사업내용
 - 영양문제 개선을 위한 영양교육 및 상담: 영양교육(월1회), 영양상담(수시)
 - 부족되기 쉬운 영양소 보충을 위해 대상별 보충식품 꾸러미 제공(월2회)
 - 정기적인 영양상태 평가: 신체계측, 빈혈검사, 영양섭취상태 조사 등
- 예 산 : 1,404백만원(시비) ※ 시35% 구65%

□ 추진실적

- 사업 수혜자: 총 10,252명 / 월평균 5,183명
 - 영아 2,813명, 유아 5,207명, 임산부 878명, 출산수유부 1,354명
- 영양문제 개선을 위한 영양관리: 교육 27,109명, 상담 20,551명, 가정방문 1,177가구
- 효율적인 사업 추진을 위한 자치구 지원: 담당자 교육 및 회의 3회
- 안전한 식품제공을 위한 보충식품 관리: 업체 점검 1회, 안전성 검사 3회(모두 적합)

□ 향후계획

- 정기적인 영양교육 및 상담, 보충식품 공급 : 연중
- 보충식품 공급 업체 관리 및 보충식품 안전성 검사 : 10, 11월
- 자치구 담당자 역량강화 교육 : 11월
- '23년 보충식품 공급 업체 선정 : 12월

감염병연구센터

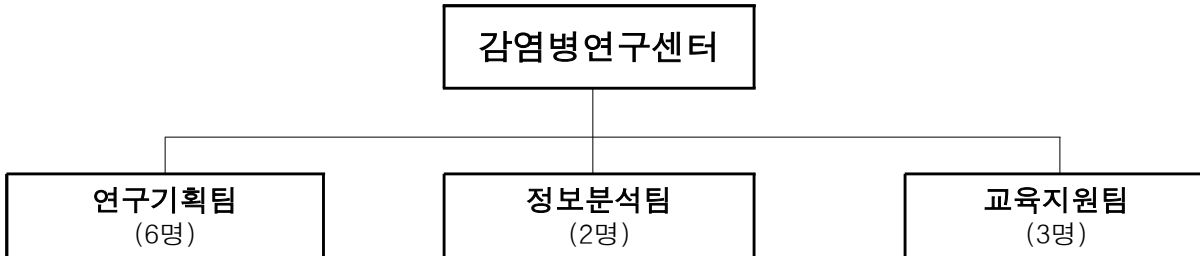
일반 현황

주요 업무

1. 감염병 DB 관리 및 정책연구
2. 서울시 감염병 통합관리 시스템 구축
3. 코로나19 백신 접종 후 이상반응 관리(중증, 30만원 이상)
4. 코로나19 백신접종 이상반응 소액피해보상 운영
5. 과학적 근거 기반 서울시 코로나19 정책 연구
6. 서울시 감염병 취약시설(요양병원·시설, 쪽방촌 등) 감염관리

일 반 현 황

□ 조 직 : 1과 3팀



□ 인 력 : 정원 13명, 현원 12명

('22. 9. 30. 기준)

구 분	총계	임기제 기술 (4급)	일반직							임기제							
			소계	행 정			간호	약무		보건 연구사	소계	의무	간호	보건	수의	의료 기술	전산
				5급	6급	7급	5급	5급	7급	6급		5급	7급	7급	7급	7급	7급
정 원	13	1	5	1	1	0	0	0	1	2	7	2	1	1	1	1	1
현 원	12	1	8	1	3	0	1	1	0	2	3	0	1	0	0	1	1
과부족	△1	-	3	-	2	-	1	1	△1	-	△4	△2	-	△1	△1	-	-

□ 2022년도 예산현황

○ 세입예산

(단위 : 백만원)

구 분	2022년	2021년	증 감
세입예산 계	1,039	300	739
세외수입	1	-	1
국고보조금	993	300	693
보전수입등내부거래	45	-	45

○ 세출예산

(단위 : 백만원)

구 분	합 계	일 반 회 계				특별회계
		소 계	정책사업비	행정운영경비	재무활동	
2022년	2,250	2,250	2,187	19	45	-
2021년	1,426	1,426	1,408	19	-	-
증 감	824	824	779	1	45	-

1. 감염병 DB 관리 및 정책 연구

감염병연구센터장 : 서해숙 ☎2133-9471 정보분석팀장 : 공석 담당 : 김다희 · 강하라 ☎9667,9477

'20년 1월부터 생산된 코로나19 자료의 체계적 관리 및 코로나19 장기화로 인한 감염병 관리 정책 연구 필요

□ 사업개요

- 추진근거 : 「감염병의 예방 및 관리에 관한 법률」 제16조
- 주요내용
 - (감염병 DB관리 및 분석) 주간 위중증·사망자 등 분석, 확진자 발생현황, 감염재생산수 산출 등
 - (이슈별 현황 분석) 국내·외 동향, 주요 변이 바이러스 등 분석
 - (감염병 정책 연구 추진)

연구과제	주요 내용
① 이동통신데이터기반 감염병 관련 분석 (서울기술연구원 공동진행)	▶ 확진자 및 접촉자 동선 데이터를 활용하여 감염병 확산 모델 정확도 검증
② 요양병원 및 시설 클러스터 사망분석 (자체)	▶ 요양병원·시설 관련 코로나19 환자의 역학적·임상적 특성 및 사망위험요인 확인
③ 코로나19 시설격리자 현황 분석 (자체)	▶ 코로나19 확진자 밀접접촉자의 감염 전파 차단을 위해 운영된 격리 시설 입소자 관련 현황 분석
④ 리스크 커뮤니케이션(위기소통) 진단 및 전략 개발 (용역)	▶ 코로나19 발생 단계별 서울시의 위기 대응 메시지 및 전략, 관련 언론 주요 보도 내용, 시민들의 반응에 대한 분석 실시

- 소요예산 : 24,800천원

□ 추진실적

- 감염병 대응 소식지 발행 : 1월(매일) ~
- 감염병 주간 소식지 발행(1~16호) : 6월(매주)~
- 코로나19 위험도 분석 및 대응 일보 : 1월(매일) ~
- 감염병관리 정책 연구 과제 추진 : 4월~12월

□ 향후계획

- 코로나19 관련 현황 이슈 분석 : 연 중
- 감염병관리 정책 연구 과제 추진 : 9~12월

2. 서울시 감염병 통합관리 시스템 구축

감염병연구센터장 : 서해숙 ☎2133-7505 연구기획팀팀장 : 차동윤 ☎9466 담당 : 김정원 ☎9478

市환자관리지원시스템 연계를 통해 확진자 역학조사정보를 통합DB 구축하여 감염병 정보분석 및 예측 등 선제적으로 감염병을 관리함

□ 사업개요

- 추진근거 : 「감염병의 예방 및 관리에 관한 법률」 제4조
- 사업기간 : '21.12.27 ~ '22. 7.26
- 주요내용
 - 서울시 코로나19 확진자 통합 데이터베이스 구축
 - 대용량 데이터 처리를 위한 분석 툴 제공
 - 해외감염병 정보제공, 심층역학조사서 DB화 제공 등
- 소요예산 : 453백만원('21년 예산) ※ 전산개발비 234백만원 '22년으로 사고이월

□ 추진실적

- 감염병 통합관리시스템 준공('22.7월말)
- 보건복지부 허브 시스템 코로나19 확진자 대용량데이터 연계
 - 허브시스템에서 감염병 통합관리시스템으로 실시간 연계하여 확진자 DB수급
 - 서울시 전체 확진자 DB 일괄확보 및 통합 관리
- 심층역학조사서 DB화 준비, 해외감염병 발생자료 시스템 연계
- 현황판/통계현황 페이지 디자인 수정 및 추가 제작

□ 향후계획

- 사용자 교육 등 시스템 오픈 준비 : 10월
- 감염병 통합관리시스템 오픈 : 10월말
 - 시스템 운영 수시 모니터링(문제점 수정·보완)

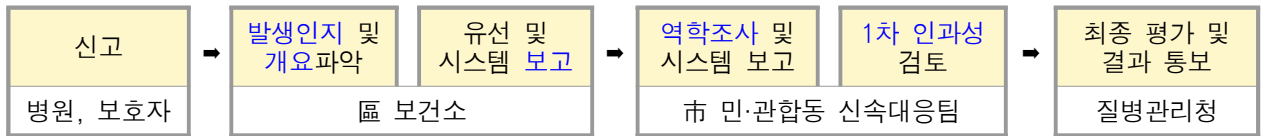
3. 코로나19 백신 접종 후 이상반응 관리

감염병연구센터장 : 서해숙 ☎2133-9471 연구기획팀장 : 차동윤 ☎9472 담당 : 강성심, 최정훈

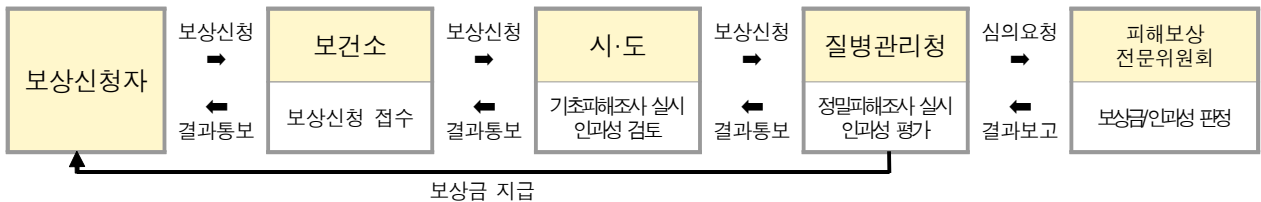
코로나19 백신 접종 후(중증) 이상반응 발생 시 신속한 역학조사와 인과성 평가를 통해 안전한 예방접종 추진

□ 사업개요

- 추진근거 : 「감염병예방법」 제29~31조, 제71~73조
- 주요내용
 - 역학조사 및 피해조사를 통한 인과성 검토 및 피해보상 등
 - 이상반응 신고사례 및 피해보상 신청 현황 분석
- 추진절차
 - 중대한 이상반응(사망, 중환자실 입원, 생명위협 등) 시, 신속 대응



- 이상반응 피해보상(30만원 이상)



※ 보상신청이 기각된 경우 2회까지 이의신청 가능(관할 보건소 신청접수 후 시·도, 질병관리청 재심의)

- 소요예산 : 796백만원(국비 300, 시비 496) (본예산 562, 추경 234)

□ 추진실적

- 중증이상반응 역학조사(562건) 및 1차 인과성 검토(562건) 실시
- 30만원 이상 피해보상 역학조사 및 1차 인과성 검토(4,650건) 실시
 - 이의신청 현황 : 접수 302건, 검토완료 274건(90.4%)

□ 향후계획

- 백신 이상반응 신고 접수 시 역학조사 및 1차 인과성 검토 실시 : 수시

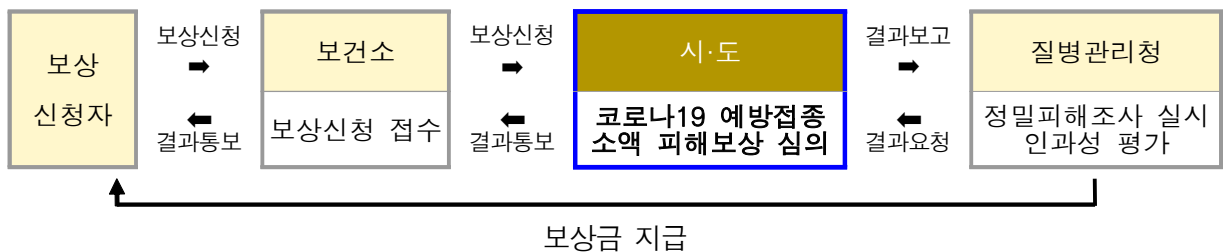
4. 코로나19 백신 이상반응 소액 피해보상

감염병연구센터장 : 서해숙 ☎ 2133-9471 연구기획팀장 : 차동윤 ☎ 9472 담당 : 황은아 ☎ 9481

코로나19 백신 접종 후 이상반응 피해보상 발생 시 신속한 인과성 심사 및 상담센터 운영을 통해 안전한 예방접종 추진

□ 사업개요

- 추진근거 : 「감염병 예방 및 관리에 관한 법률 시행령」 제32조 등
- 주요내용 : 백신접종 이상반응에 따른 30만원 미만 신청건에 대한 보상
- 추진절차 : 30만원 미만 피해보상 市 자체 보상심의 ('22.1~)



※ 보상신청이 기각된 경우 2회까지 이의신청 가능(관할 보건소 신청접수 후 시·도, 질병관리청 재심의)

서울시 자체 전문심의위원회 운영 ('22.2.~12.)

- ❖ 구성 : 6명(감염병연구센터장, 예방의학과, 호흡기내과 교수, 내과원장, 의학전문변호사 등)
- ❖ 운영현황 : 자체 인과성 판단이 어려운 사례들을 중심으로 월1~2회 개최
- ❖ 추진배경 : 市 자체 전문심의위원회 심의·의결로 인과성이 명확한 경우 즉시 보상결정

□ 추진실적

- 소액 보상신청 심의현황 : 접수 7,737건, 심의완료 7,632건(98.6%)
 - 이의신청 현황 : 접수 438건, 검토완료 426건(97.3%)
- ※ 질병관리청 심의 : 접수 5,424건, 심의완료 5,423건(99.9%)
- 백신접종 이상반응 관련 상담센터 설치·운영('22.4~)
 - (운영시간) 월~금 09:00~18:00, (상담인력) 간호사, 사회복지사 등

□ 향후계획

- 市 자체전문심의위원회 개최 : ~12월(월 1~2회)
- 백신접종 이상반응 관련 상담센터 운영 : ~12월

5. 과학적 근거 기반 코로나19 정책 연구

감염병연구센터장 : 서해숙☎2133-9471 교육지원팀장 : 代 차동윤☎9472 담당 : 오소영 · 김혜린☎9482~3

과학적 근거를 기반으로 코로나19 확진과 백신 효과를 평가하여 서울시에 적합한 감염병 대응 정책 전략 도출

□ 사업개요

- 추진근거 : 「감염병의 예방 및 관리에 관한 법률」 제4조 등
- 주요내용
- (코로나19 정책 연구 과제)

연구과제	주요 내용
① 델타변이 감염에 대한 코로나19 백신 효과성 감소 연구(자체)	▶ 변이 바이러스 우세 전·후 비교 연령, 나이 등의 특성이 실제 백신 효과에 미치는 영향 평가 분석
② 코로나19 코호트 연구(자체)	▶ 65세 이상 고연령층 확진자의 기저질환 분포를 분석하여 검사·치료·생활 지원 등 정책적 제언 고려
③ 코로나19 재확진자 특성 연구(자체)	▶ 확진 후 재확진 발생이 높은 집단의 특성을 확인하고 확진 후 백신 추가 접종 권고 등의 정책적 개입 검토
④ 코로나19 확진 후 백신 접종 분석 연구(자체)	▶ 변이 바이러스 출현에 따른 재확진자의 분포 양상을 분석하여 향후 새로운 변이종 출현 시 추이 예측 및 백신 접종 시기 제언
⑤ 고령층 코로나19 백신 효과 향상 전략 연구(자체)	▶ 식이 섭취에 의한 장내 미생물 조절을 통해 고령층에서 면역 노화로 인한 코로나19 백신 효능 감소 개선 제언

- 소요예산 : 60,000천원

□ 추진실적

- 보건복지부 공용 IRB 심의통과 : 4월
- 코로나19 백신 효과분석 국제백신학회 초록 제출 : 8월
- 국내 학술대회 한국 역학회 초록 투고 : 8월
- 확진자 및 백신 데이터 정제 및 분석완료 : 9월

□ 향후계획

- 국제 학술대회 ECCMID(유럽) 초록 투고 : 11월
- 연구 결과 보고, 논문작성, SCI급 국제 저널 투고 : 12월
- 코로나19 정책연구과제 최종 보고회 개최 : 12월

6. 서울시 감염병 취약시설 감염관리 [요양병원·시설, 쪽방촌 등]

감염병연구센터장: 서해숙☎2133-9471 교육지원팀장: 代 차동윤 ☎9476 담당: 오소영·김혜린☎9482~3

코로나19 등 감염병에 취약한 요양병원·시설, 쪽방촌 등에 대한 체계적, 기본적 교육을 시행하여 효율적 감염병 관리를 하고자 함

□ 사업개요

- 추진근거 : 「감염병의 예방 및 관리에 관한 법률」 제17조
- 소요예산 : 20,000천원
- 주요내용

구 분		내 용	시 기
요양병원	실태조사	83개소 실태조사	8월
	현장방문	고위험시설 22개소 실태조사, FGI	
	결과분석	실태조사 결과분석	9~11월 중
요양시설	온라인 교육	코로나19 역학적 특성 및 대응, 요양시설 코로나19 확진자 발생 시 원내 대응, 요양시설 감염관리 기본지침 등	8월
	현장 교육	손씻기 체험교육, Level-D 착·탈의 교육, ATP 오염도 실제 측정, 감염병 관련 O,X퀴즈 등	8~10월 중
쪽방촌	현장 교육	손씻기 체험교육, ATP 오염도 실제 측정 *대상자 : 쪽방촌거주자, 상담소, 돌봄종사자 등	10월

□ 추진실적

- 요양병원 고위험시설 105개소 실태조사 및 FGI : 7 ~ 8월
- 요양시설 온라인 교육(421개소) 완료 및 현장교육(24개소) 진행 중 : 8 ~ 10월
- 코로나19 감염병 예방 교육 강의안 책자 1,015부 배포 : 9월
- 보건소 대응인력 감염관리 교육요구도 설문조사 시행 및 결과보고 : 10월
- 쪽방촌 감염병 예방 현장 교육 : 10월

□ 향후계획

- 요양시설 총 31개소 현장 교육 완료 : 10월
- 요양병원 결과분석 보고 : 11월
- 개별 보건소 맞춤형 감염관리 교육안 개발 : 11 ~ 12월

공공의료추진반

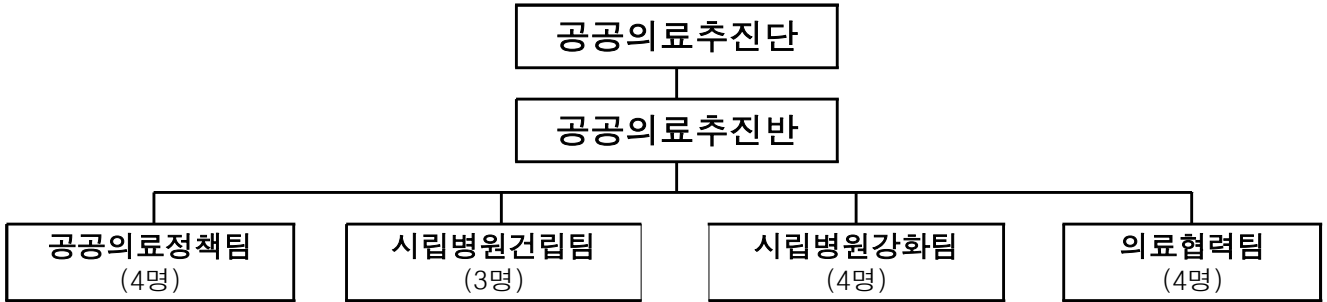
일 반 현 황

주 요 업 무

1. 서울특별시 서울의료원 운영
2. 서남병원 종합병원 기능강화
3. 북부병원 도시관리계획변경 추진
4. 은평병원 현대화 사업
5. 공공보건의료 협력체계 구축사업
6. 간호·간병 통합서비스 운영

일 반 현 황

□ 조 직 : 1단 1반 4팀



- 사 업 소 : 3개소(어린이병원, 은평병원, 서북병원)
- 특수법인 : 1개소(서울의료원)
- 위탁병원 : 8개소(동부·보라매·북부·장애인치과, 서남병원, 정신병원 3개소)

□ 인 력 : 정원 19명, 현원 17명

(’22. 9. 30. 기준)

구분	계	행정					전산	보건			임상병리		방사선	약무	건축				입기제
		3급	4급	5급	6급	7급	6급	5급	6급	7급	5급	7급	5급	5급	4급	5급	6급	7급	6급
정 원	19	1		3	1	2	1			3	1		1		1	1	1	2	1
현 원	17		1	2	1	1		1	1	1	1	1		1		2	1	2	1
과부족	△2	△1	1	△1		△1	△1	1	1	△2		1	△1	1	△1	1			

□ 2022년도 예산현황

○ 세입예산

(단위 : 백만원)

구 분	2022년	2021년	증 감
세입예산 계	5,498	-	5,498
세외수입	231	-	231
국고보조금	5,267	-	5,267

○ 세출예산

(단위 : 백만원)

구 분	합 계	일 반 회 계				특별회계
		소 계	정책사업비	행정운영경비	재무활동	
2022년	87,224	87,224	-	-	-	-
2021년	-	-	-	-	-	-
증 감	87,224	87,224	-	-	-	-

1. 서울특별시 서울의료원 운영

공공의료추진반장 : 노경래 ☎2133-9240 공공의료정책팀장 : 조미연 ☎9231 담당 : 김성주 ☎9232

저소득시민과 소외계층에 대한 공익진료 기능을 강화하고 공공의료 서비스 확대하여 시민건강 형평성 향상

□ 사업개요

○ 사업내용

- 위치 : 중랑구 신내로 156(신내동)
- 규모 : 655병상, 대지 60,662㎡, 건물 117,402㎡
- 사업내용 : 환자 진료 및 저소득층 의료서비스 제공

○ 총사업비 : 총 22,900백만원(시비 18,924, 국비 3,976)

□ 추진실적

○ 코로나19 대응

- 감염병전담병상 및 생활치료센터 운영('20.2월~'22.5월)
- 코로나19 준중증 전담치료병상 35병상 운영('22.8.19.~)

(단위 : 병상(개), 명)

기간		합계	감염병전담병원		생활치료센터	
			서울의료원	강남분원	태릉	한전
감염병 전담병원	감염병 병상 수	849	365	40	320	124
	진료 환자수(연인원)	229,926	95,411	3,504	96,324	34,687
준중증 치료병상	감염병 병상 수	35	35	-	-	-
	진료 환자수(연인원)	1,535	1,535	-	-	-

- 외래진료 정상화 추진 : 380,597명(외래 308,050명, 입원 72,547명)
- 중증장애인건강증진센터 운영 : 장애인건강검진 552명(중증 325명 포함)
- 공공의료서비스 제공 : 취약계층 등 의료비 지원(314명), 북한이탈주민 상담(2,765명) 등

□ 향후계획

- 서울의료원 부원장 및 비상임이사(5명) 임명 : '22.12월
- 서울의료원 강남분원 폐원 : '22.12월
- 서울의료원 방사선종양학과 신설 : '23년

2. 서남병원 종합병원 기능강화

공공의료추진반장 : 노경래 ☎2133-9240 시립병원건설팀장 : 송옥의 ☎9238 담당 : 김인혜 ☎9241

지역사회 필수 의료서비스를 제공하는 거점병원으로서의 역할수행 및 환자의 적절한 골든타임 치료 등을 위해 서남병원 기능강화 추진

□ 사업개요

- 위 치 : 양천구 신정이펜1로 20(대지면적 11,189.4㎡)
- 규 모 : 지하4층 / 지상10층, (증축) 5,330㎡ (리모델링) 6,577㎡
 - 2개층 증축 및 41병상(음압5병상 포함) 추가확보(330병상 → 371병상)
 - 중앙진료부 수술실, 영상의학실 및 재활치료실 확대
 - 심혈관센터, 신경외과 신설 등
- 사 업 비 : 37,641백만원

□ 추진실적

- 서남병원 종합발전 TFT 구성('18.4.18.)
- 투자심사 실시('19.9.20.)
- 공유재산심의('20.1.16.)
- 공유재산관리계획(원안가결)('20.9.2.)
- 설계공모 당선작 선정(업체명 : 현신종합건축사사무소)('21.7.12.)
- 설계용역 계약('21. 9. 29.)

□ 향후계획

- 설계용역 완료 : '22.12월
- 착공 및 공사준공 : '23.4월 ~ '24.12월

3. 북부병원 도시관리계획변경 추진

공공의료추진반장 : 노경래 ☎2133-9240 시립병원건설팀장 : 송옥의 ☎9238 담당 : 김진용 ☎9239

취약계층을 위한 양질의 의료서비스 제공 및 감염병 대응 등을 위해 건축행위가 필요한 바, 현행 법령에 부합토록 도시관리계획변경 추진

□ 대상지 현황

- 위치 : 중랑구 망우동 227번지(대지면적 11,174㎡)
- 도시계획 : 제1종일반주거지역, 사회복지시설
- 규모 : 지하 2층 / 지상 5층, 연면적 25,906.28㎡
- 건물용도 : 북부병원 및 시립중랑노인전문요양원

※ 북부병원은 당초 노인전문병원으로 사회복지시설이었으나 노인복지법 개정('11.6.7.)에 따라 사회복지시설에 제외되어 현행 법령상 건축행위가 불가

□ 도시관리계획 변경사항

① 용도지역 변경(제1종일반 → 제2종일반)

구 분	면 적(㎡)			비율
	기 정	변 경	변경 후	
합 계	11,174.0	-	11,174.0	100
주거 지역	제1종일반주거지역	감)11,174.0	-	-
	제2종일반주거지역	-	증)11,174.0	100

② 도시계획시설 변경(사회복지시설 폐지)

구 분	시설명	위 치	면 적(㎡)		
			기 정	변 경	변경 후
폐 지	사회복지시설	중랑구 망우동 227	11,174.0	감)11,174.0	-

□ 향후계획

- 市 의회 의견청취 : '22.11월
- 市 도시계획위원회 심의 : '22.12월

4. 은평병원 현대화 사업

공공의료추진반장 : 노경래 ☎2133-9240 시립병원강화팀장 : 노일권 ☎9243 담당 : 박지연 ☎9242

정신질환자를 위한 최적의 외래중심병원 기능수행과 시민 정신건강 컨트롤타워로 재구축을 위한 병원 시설 현대화

□ 사업개요

- 위 치 : 은평구 백련산로 90, 은평병원
- 규 모 : 지하2층/지상6층, 연면적 18,406㎡ 중 8,974㎡ 리모델링
- 정신건강컨트롤타워 조성 개요
 - 위치/면적 : 은평병원 어린이발달센터/1,255㎡
 - 내 용 : 정신건강복지센터, 자살예방센터를 은평병원으로 이전 및 통합화하여 정신건강컨트롤타워 조성

시설명	정신건강복지센터	자살예방센터	재활시설	비 고
면적(㎡)	525	580	150	재활시설 면적 조정가능

※ 現 정신건강복지센터 : 종로구 동승3길 40, 現자살예방센터 : 중구 소월로2길 30

□ 추진실적

- 은평병원 현대화사업 기본계획 수립용역('20.2.)
- 투자심사(결과 : 조건부승인, 증축제외하는 리모델링 승인)('20. 9.)
- 정신건강컨트롤타워 구축 공간 협의(은평병원↔시민건강국)('21.7.~12.)
 - 은평병원 어린이발달센터로 서울시 정신건강 관련시설을 이전 설치
- 설계용역 착수('22.9.)

□ 향후계획

- 설계용역 준공 : '23.5월
- 공사 준공 : '25.2월

5. 공공보건의료 협력체계 구축사업

공공의료추진반장 : 노경래 ☎2133-9240 의료협력팀장 : 오재연 ☎9247 담당 : 양지연 ☎9250

책임의료기관과 보건의료기관간 연계·협력 기반 마련으로 필수보건 의료협력모델 개발 등 지역의료 문제 진단 및 공공보건의료 거버넌스 강화

□ 사업개요

○ 근거

- 보건복지부 「공공보건의료 발전 종합대책('18.10.)」 및 「지역의료 강화대책('19.11)」
- 「제2차 공공보건의료 기본계획('21.6)」 수립
- 「공공보건의료에 관한 법률」 제14조의 2

○ 사업내용

- 공공보건의료 네트워크 구성·운영
- 책임의료기관을 통한 필수의료 협력모델의 개발 및 사업수행

○ 참여병원현황 : 서울대병원·서울의료원·보라매·적십자·서남병원

○ 총사업비 : 2,580백만원(국비,시비 50:50)

□ 추진실적

- 서울서남병원 지역책임의료기관(서남권) 추가지정
- 퇴원환자 퇴원계획 수립 337건 및 퇴원후 모니터링 685건
- 중증응급 이송·전원 및 진료 협력 사업 : 1,261건
- 감염 및 환자안전관리 사업 : 162건
- 권역책임의료기관 대외 협의체 회의 개최(서울대학교병원) : '22.10월
- 지역책임의료기관 대외 협의체 회의 개최(서울의료원) : '22.10월

□ 향후계획

- 사업 추진실적 보고 및 모니터링 : '22.12월

6. 간호·간병 통합서비스 운영

공공의료추진반장 : 노경래 ☎2133-9240 의료협력팀장 : 오재연 ☎9247 담당 : 권영호 ☎9248

시민의 간병부담 해소 및 간호·간병에 대한 공공병원의 사회적 책임 역할 수행을 위한 수준 높은 간호·간병서비스 제공

□ 사업개요

- 추진근거 : 「의료법」 제4조의2(간호·간병통합서비스 제공 등)
- 주요내용
 - 참여기관 : 7개 시립병원(서울의료원, 보라매·동부·북부·서남, 어린이, 서북)
※ 은평병원 종별 변경(병원 → 정신병원)으로 간호·간병통합서비스 참여 제외('21.11월)
 - 사업내용 : 간호·간병통합서비스 병동 운영 및 간호·간병 서비스 제공
 - 사업대상 : 간호·간병통합서비스 이용 동의 환자(질병군 및 중증도 제한 없음)
 - 평균 운영인력 : 간호사 1 : 환자 8 / 간호조무사 1 : 환자 40

□ 추진실적

- 운영병상 : 1,032병상
- 이용인원 : 144,072명
 - 서울의료원 37,349명 / 동부 2,648명 / 보라매 69,399명 / 서남 4,433명 / 북부 1,934명 / 어린이 26,655명 / 서북 1,654명
 - ※ 동부, 서북병원은 '22.5월부터 서남, 북부병원은 '22.6월부터 간호간병 통합서비스 운영 재개
- '22년 예산 : 비예산
 - ※ '16년부터 보건복지부 간호·간병통합서비스 사업으로 변경되어 별도의 예산은 필요없음

□ 향후계획

- 간호·간병통합서비스 운영 모니터링 : 분기별 1회