
주요업무 보고

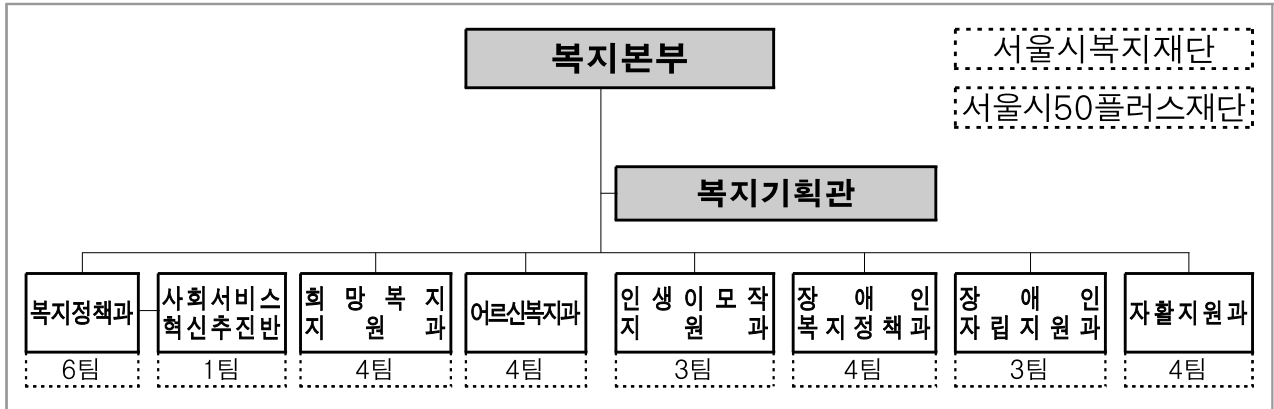
2018. 11. 12

복지본부

I. 일반 현황

1 조직 및 인력 ('18. 9월말 기준)

□ 조 직 : 1 기획관 7과(1추진반) 29팀, 2출연기관



□ 인 력 : 정원 166명 / 현원 157명

구 분	계	행정직	기술직	관리운영직	임기제
계	166 / 157	158 / 150	4 / 3	1 / 1	3 / 3
복 지 정 책 과	45 / 41	44 / 40	/	/	1 / 1
희망복지지원과	24 / 23	24 / 23	/	/	/
어 르 신 복 지 과	24 / 24	21 / 22	2 / 2	1 / 0	/
인생이모작지원과	14 / 15	13 / 13	1 / 1	0 / 1	/
장애인복지정책과	23 / 21	21 / 20	1 / 0	/	1 / 1
장애인자립지원과	18 / 17	18 / 17	/	/	/
자 활 지 원 과	18 / 16	17 / 15	/	/	1 / 1

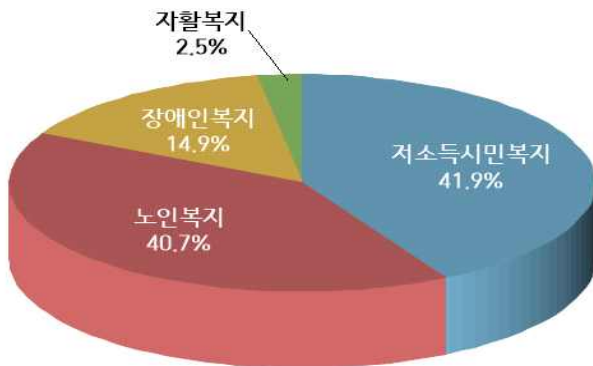
2 예 산

□ 예산 : 5,717,695백만원 (의료급여특별회계 1,096,326, 도시개발특별회계 12,530)

('18. 9. 30. 기준 / 단위 : 백만원)

구 분	예산현액	%	지출액	집행률
계	5,717,695	100%	4,489,181	78.5%
사 업 비	5,152,820	90.1%	3,991,704	77.5%
재 무 활 동 (타 회 계 전 출 금 · 반 환 금)	564,287	9.9%	497,133	88.1%
행 정 운 영 경 비	588	-	344	58.4%

〈 분야별 사업비 〉



구 분	예산액 (백만원)	비율 (%)
합 계	5,152,820	100.0%
저소득시민복지	2,157,392	41.9%
노 인 복 지	2,097,469	40.7%
장 애 인 복 지	768,361	14.9%
자 활 복 지	129,599	2.5%

□ 기금 운용 : 2개 기금 (4개 계정) 319,013백만원

(단위 : 백만원)

기 금 명	2017년 말 조성액 (a)	2018년도 조성계획			2018년 말 조성액 (e) = (a) + (d)	
		수입 (b)	지출 (c)	증감 (d) = (b) - (c)		
총 계	323,335	4,995	9,317	△4,322	319,013	
사 복 기 회 지 금	소 계	46,109	2,698	5,105	△2,407	43,702
	노인복지계정	13,997	195	898	△703	13,294
	장애인복지계정	24,588	2,094	3,025	△931	23,657
	자활계정	7,524	409	1,182	△773	6,751
재 난 관 리 기 금 (구 호 계 정)	277,226	2,297	4,212	△1,915	275,311	



주요사업 예산현황

(집행률 : '18.9월말 기준)

연번	주요사업명	2018 예산액(백만원)			부서명
		예산액	집행액	집행률(%)	
총 계		3,169,172	2,419,763	76.4%	
1	서울형 사회복지시설 평가 추진 및 복지인프라 공공성 강화	123	65	52.8%	복지정책과
2	종합사회복지관 운영 지원	89,099	67,149	75.4%	복지정책과
3	보훈대상 및 단체 지원	34,579	23,842	68.9%	복지정책과
4	서울형 복지전달체계 구축	1,413	1,047	74.1%	희망복지지원과
5	기초생활수급자 지원	685,096	523,434	76.4%	희망복지지원과
6	서울형 기초보장제도 운영	17,613	12,321	71.8%	희망복지지원과
7	국가형 긴급복지 지원	17,387	16,000	92.3%	희망복지지원과
8	서울형 긴급복지 지원	5,000	3,663	73.3%	희망복지지원과
9	민간복지자원 연계	3,400	2,772	82%	희망복지지원과
10	희망두배 청년통장 지원	5,711	3,538	62%	희망복지지원과
11	기초연금 지급	1,550,679	1,126,700	72.7%	어르신복지과
12	어르신 복지시설 설치지원	18,017	8,389	46.6%	어르신복지과
13	재가노인복지시설 운영	17,818	12,832	72.0%	어르신복지과
14	어르신생활시설 운영	13,727	8,066	58.8%	어르신복지과
15	노인종합복지관 운영 지원	34,897	29,262	83.9%	인생이모작지원과
16	50+캠퍼스 확충	7,254	3,031	41.8%	인생이모작지원과
17	중장년층을 위한 50+ 사업 추진	13,540	9,000	66.5%	인생이모작지원과
18	50+센터 확충 및 운영 지원	4,081	1,797	44.0%	인생이모작지원과
19	50+세대를 위한 보람일자리	10,900	9,552	82.2%	인생이모작지원과
20	어르신일자리 및 사회활동지원사업	113,735	102,164	89.8%	인생이모작지원과
21	발달장애인 평생교육센터 운영	5,500	3,628	65.9%	장애인복지정책과

연번	주요사업명	2018 예산액(백만원)			부서명
		예산액	집행액	집행률(%)	
22	장애인일자리 통합지원센터 운영	1,721	1,363	79.2%	장애인복지정책과
23	장애인직업재활시설 운영	34,277	25,780	75.2%	장애인복지정책과
24	장애인거주시설 운영	95,071	73,717	77.5%	장애인복지정책과
25	장애인단기거주시설 운영	9,582	7,208	75.2%	장애인복지정책과
26	장애인공동생활가정 운영	10,789	8,086	74.9%	장애인복지정책과
27	장애인주간보호시설 운영 지원	17,219	13,223	76.8%	장애인복지정책과
28	장애인 인권센터 운영 지원	866	633	73.1%	장애인복지정책과
29	장애인 일자리 지원	16,249	11,961	73.6%	장애인복지정책과
30	장애인편의시설 지원센터 운영	2,373	1,948	82.1%	장애인자립지원과
31	장애인활동지원 사업	223,946	222,970	99.6%	장애인자립지원과
32	장애인 생활이동지원센터 운영지원	13,400	10,185	76.0%	장애인자립지원과
33	장애아동 재활치료 바우처사업	16,852	15,878	94.2%	장애인자립지원과
34	장애부모 아동의 언어발달지원 바우처사업	191	191	100%	장애인자립지원과
35	저소득 장애인 주거편의지원(집수리) 사업	700	400	57.1%	장애인자립지원과
36	노숙인 주거안정 지원	1,389	937	67.4%	자활지원과
37	노숙인 의료지원	6,865	3,393	49.4%	자활지원과
38	거리노숙인 보호 강화	7,407	5,508	74.4%	자활지원과
39	노숙인 일자리 발굴 지원	9,153	6,888	75.3%	자활지원과
40	자활근로사업 지원	51,553	41,242	80.0%	자활지원과

II. 복지본부 정책목표 및 지표

내 삶을 지키는 서울복지 구현

사람 중심의 촘촘한 복지시정으로 삶의 질 개선

시민의 미래에 투자하는 복지

커뮤니티가 살아있는 복지

포용으로 성장하는 복지

적정생활을 보장하는 복지

정책목표 및 핵심과제

저 소득

- ▶ 어려운 이웃들이 기본적인 삶을 살 수 있도록 보장
- 서울형 기초보장제도 기준 완화
- 새로운 복지틈새계층 발굴·지원
- 노숙인·쪽방주민 보호 및 자립지원

중 장 년

- ▶ 다시 도약할 수 있는 든든한 기반 마련
- 50+ 인프라(캠퍼스, 센터) 확충
- 인생2막 재설계를 위한 일자리 확대
- 맞춤형 교육으로 활력있는 생애전환 지원

어 르 신

- ▶ 편안하고 안심할 수 있는 노후환경 조성
- 치매노인요양시설 및 돌봄인프라 확충
- 신개념 여가복지시설 확충
- 4차산업혁명 기술 활용 어르신 돌봄혁신

장 애 인

- ▶ 비장애인과 함께 누리고 자립할 수 있도록 지원
- 장애인 자립지원 및 가족지원 강화
- 장애인 유형별 맞춤형 지원 확대
- 장애인 생활편의 서비스 개선

□ 복지대상자 및 시설 현황

○ 복지 대상자

(단위 : 명)

구 분		2014	2015	2016	2017	2018. 9월
기초수급자	국민기초	207,736	259,446	267,978	264,227	265,519
	서울기초	4,891	4,469	4,628	6,062	6,605
어 르 신 (서울인구수 대비 비율)		1,216,529 (12.0%)	1,262,436 (12.6%)	1,295,899 (13.1%)	1,359,901 (13.8%)	1,399,494 (14.29%)
장 애 인		398,908	393,245	391,027	391,753	392,361
노 숙 인		3,934	3,708	3,436	3,219	3,137
쪽방거주자		3,672	3,669	3,289	3,248	3,197

○ 시 설

(단위 : 개소, 명)

구 분		소계	종합사회 복지관	노 인	장애인	노숙인	자활지원	푸드마켓
계	시 설 수	5,877	98	5,008	635	46	31	59
	종 사 자 수	33,082	1,968	24,047	6,211	474	296	86
이용시설	시 설 수	4,959	98	4,413	347	11	31	59
	종 사 자 수	19,075	1,968	12,711	3,899	115	296	86
생활시설	시 설 수	918		595	288	35		
	종 사 자 수	14,007		11,336	2,312	359		

□ 정책지표

분 야	지 표 명	2017	2018	2019	2020
저 소 득	서울형 기초보장 지원 (명)	6,062	6,605	10,000	20,000
	서울형 긴급복지 지원 (가구)	10,544	12,000	20,000	22,000
중 장 년	50+ 캠퍼스 및 센터 (개소)	6	9	10	12
	50+ 보람일자리 (명)	2,000	2,236	2,500	3,000
어 르 신	노인요양시설 총족률 (%)	70.3	70.5	71.3	72.1
	서울형 돌봄시설 인증 (개소)	302	354	360	380
	데이케어센터 확충 (개소)	343	348	358	368
장 애 인	발달장애인 평생교육센터 확충 (개소)	5	10	15	20
	장애인 가족지원센터 확충 (개소)	6	14	22	26

Ⅲ. 복지본부 민선7기 공약사업 현황

(13개 추진과제)

1 돌봄특별시, 「돌봄 SOS센터」 설치

- 공급자 중심의 분절적 돌봄 서비스에 대해 이용자 중심의 통합적 돌봄체계 구축
 - 돌봄SOS센터에서 주민의 돌봄요구를 신청에서 사후관리까지 원스톱으로 수행
 - ※ 기능 : 돌봄서비스 정보 제공, 케어플랜 수립, 서비스 연계, 사후관리 등
- 지역 내 (가칭) 우리동네 나눔반장을 배치하여 일상 편의서비스 지원
 - 형광등 교체, 병원 동행, 청소 등 도움이 필요한 주민에 일상편의 서비스 제공

2 좋은돌봄·좋은일자리, 서울 사회서비스원 설치

- 서울 사회서비스원 설치('19. 상반기)로 공공사회서비스 확대 및 공공성 강화
 - 국공립 사회복지시설 운영, 재가방문서비스 제공 등 기능 수행
- 사회서비스 종사자 처우개선 및 서비스 품질 제고
 - 적정임금체제로 양질의 일자리 제공, 서비스 표준화 교육훈련 등으로 서비스 질 개선

3 서울형 기초보장 부양의무자 폐지 등으로 빈곤 사각지대 해소

- 국민기초생활보장제도 정부안에 맞춰 서울형 부양의무자 기준 단계적 폐지
 - 부양의무자 재산기준 완화 등으로 대상 확대 후 연구결과 반영하여 부양의무폐지(안) 마련
- 그 외 서울형 긴급복지 지원기준 완화 및 장애인 부가급여 인상
 - 긴급복지 의료비, 생계비 등 지원기준 완화, 장애인 부가급여 순차적 인상
 - ※ 지원기준 : 의료비('18. 중위소득 85%→'19. 90%), 생계비 지원횟수('18 연1회→'19 연2회), 장애인 부가급여 : 월 3만원('18) → 월 5만원('21)

4 고독사 없는 서울

- 「구청별 솔루션팀」 운영 및 지역주민 사회적 관계형성사업 추진
 - 자치구(희망복지팀)의 통합사례관리 기능 강화, 이웃살피미 등 주민 모임 구성 추진
- 고독사 고위험군, 고립 1인가구에 맞춤형 서비스 제공
 - 고위험군 가구 생계비 지원 강화(1회 30만원 → 3회 90만원), 원스톱 의료서비스(건강하나로 301지원사업) 지원 등

5 **어르신 인프라 확충으로 활기찬 노후보장**

- 시립고덕양로원 부지에 어르신종합복지타운(맞춤형 종합단지) 조성
- '조성 기본계획 수립'(19년) 후 시설별 순차적·단계적 건립('22년 완공)
- 자치구별 1개 신개념 노인종합복지관 단계적 확충
- 자치구의 설치부지 제공 및 일자리·사회참여 종합상담 기능 강화 운영

6 **어르신 일자리 확대로 어르신 사회참여 활성화**

- 중장기적 어르신 일자리* 2만개 창출, 「서울형 어르신일자리**」 5천명 확대
* 67,943명('18년) → 87,940명('22년) ** 1,294명('18년) → 6,300명('22년)
- 일자리 인프라 확대 및 성과관리 강화 위해 시니어클럽 전 자치구(11개 → 25개)로 확대

7 **50+세대 사회적역할 강화 및 재능기부 활성화**

- 취약계층 사각지대 해소 위한 역할 강화와 50+ 보람일자리 확대
- 50+활동분야 확대*로 사회적 역할 증대 및 지역상생·사회공헌문화 확산
* 환경·지역사회 돌봄 등 신규 분야 추가 : 5대 분야('18년) → 10대 분야('22년)
- **프로보노**(예시 : 컨설팅, 회계, 문화예술) 분야 탐색으로 **재능기부 사회공헌활동 모범사례 발굴 확산**

8 **장애인·어르신 돌봄가족 및 종사자 행복지원**

- 돌봄가족 휴가제 지원기준·금액 인상 및 지원대상 단계적 확대
- 돌봄비·휴가비 단계적 인상 및 휴가제 대상자 연차적 확대
※ 휴가비(만원): 어르신 돌봄가족 30('18) → 40('22), 장애인 돌봄가족 37.5('18) → 42('22)
- 장애인·어르신 돌봄가족 지원센터 확대 설치와 기능 확대
- 장애인가족지원센터 전 자치구 설치, 어르신 돌봄종사자 지원 인프라* 확충
* 4개센터(은평, 구로, 강북, 송파), 8개쉼터 설치, 어르신 돌봄가족지원센터로 활용

9 **결식 노인 없는 서울**

- 저소득 어르신 무료급식 지원인원 확대 위한 선정기준 단순화
- 대상별 인원 확대('24천명('18)→34천명('22)), 차상위까지 지원가능하도록 기준 완화
- 취약계층·노인요양시설 입소 어르신 식사의 질 개선
- 찾동과 연계, 취약계층 어르신 대상 맞춤형 영양꾸러미 제공(400명('18)→7,500명('22))

10 장애인 등 주거 취약계층 주거지원 확대

- 장애인전환서비스지원센터 기능 강화 및 장애인 자립생활주택* 확대

* 매년 5호씩 확대 : 75호('17년) → 100호('22년)

- 대상별 지원주택 확대로 안정적 독립생활·주거안정 확보

※ 장애인 : 20호('18)→260호('22), 노인 : 90호('18)→360호('22), 노숙인 : 38호('18)→288호('22)

11 장애인 생활편의 서비스 지원확대

- 탈시설·고령 장애인 돌봄 서비스 확대

— 탈시설 장애인 활동지원서비스 확대* 및 고령 장애인 대상 방문 돌봄서비스 제공

* 시비추가 급여(월 30~50시간) : 퇴소 후 1년 → 2년

- 의사소통 원활화를 위한 장애유형별 지원책 강화 및 어울림플라자 건립

— 보완대체 의사소통기기(ACC) 서비스 확대와 청년 청각장애인 문자통역 지원

12 장애인 이동권 보장 강화

- 장애인콜택시 공급량 확대 및 배차간격 등 운영시스템 효율화

— 운영 확충* 및 택시 바우처 제도 확대**로 비휠체어 장애인 이용수요 분산

* 1·2급 장애인 200명 당 1대(총 437대) → 110명 당 1대

** 바우처택시 전 장애유형 확대 : 시각·신장 장애인 → 비휠체어 장애인

- 저상버스 도입 확대 및 지하철 1역사 1동선 확보

— 저상버스 목표 미달량 시비보조사업으로 도입, 지하철 11개역 '20년까지 E/V 설치

13 찾아가는 동 주민센터 2.0

- 골목공동체·찾동 생태계사업으로 주민과 함께하는 마을안전망 구축

— '우리동네 주무관' 중심 주민소통체계 유지 및 생태계 영역별 주민 참여 확대

- 공공복지력 증대 및 지역사회안전망 구축으로 공적지원 체계 강화

— 고독사 방지, 이용자 중심 통합 돌봄SOS센터 등 지역기반으로 돌봄체계 구축

IV. 주요업무 추진계획

1. 시민 삶을 지키는 서울형 미래 복지모델 구현

2. 나이드는 것이 두렵지 않는 서울, 어르신 복지 혁신

3. 장애인과 가족 모두가 행복한 서울

4. 자활 토대 마련, 노숙인·쪽방 주민 보호강화

1. 시민 삶을 지키는 서울형 미래 복지모델 구현

① 시민의 미래에 투자하는 미래 복지모델 구축

② 지역공동체가 살아있는 돌봄복지 안전망 마련

③ 서울시민 모두가 행복한 포용복지 실현

市 모든 복지 관련 분야 실·국·본부가 참여해 시민 삶을 바꾸고 서울미래 복지를 대비하는 새로운 서울형 미래 복지모델 마련

□ 서울 新 권리장전, 미래복지 마스터 플랜 수립

- 추진배경 : 급속히 변화하는 복지환경에 선제적으로 대응하기 위해
 全 복지분야를 아우르는 중·장기계획 수립('18. 10.27, 복지박람회 시 발표)
- 주요내용 : 4대 분야 125개 세부사업 (산규42개, 확대 83개)
 - (돌봄복지) 서울 돌봄 SOS센터 신설, 우리동네 키움센터 등 32개 사업
 - (안심복지) 서울형 기초보장 부양의무자 폐지, 서울형 유급병가 등 25개 사업
 - (자립복지) 청년·신혼부부 주택 확대, 청년 '해봄 프로그램' 운영 등 39개 사업
 - (포용복지) 취약 어르신 먹거리 지원확대, 장애인 이동권 보장 강화 등 29개 사업

□ 민선7기 복지 거버넌스 정책참여 활성화

- 복지거버넌스 참여대상 다원화 ⇒ 전문가, 시민 참여 확대
 - 거버넌스 3기 위원 구성시 분야별 당사자(시민), 전문가 참여

1~2기('14.~'18년 상반기)		3기('18년 하반기~'20년)	
복지시설 대표	33%	복지시설 대표	20%내외
복지시설 종사자	33%	복지시설 종사자	30%내외
공무원	33%	공무원·공공기관	25%내외
		정책전문가, 시민(단체) 등	25%내외

- 참여의 개방성과 민주성 확보를 위한 관련 시설 및 단체를 대상으로 공개모집
- 복지시설 중심·이해관계 해결형 ⇒ 시민참여·사회문제 해결형으로 전환
 - 사회문제 대응 및 시민 복지향상 추구를 목표로 의제제안 및 정책화
 - 위원들은 정책의 전문가, 대변자, 제안자, 홍보자 역할 수행

※ 복지거버넌스와 복지·여성가족·시민건강 분야 타위원회와의 협력 모색
 (사회보장위원회, 성평등위원회, 시민건강네트워크 등)

1인 가구 증가와 고령화 시대 등에 따른 새로운 복지 사각지대 적극 예방

□ 찾아가는 동주민센터 확대로 촘촘한 발굴·지원체계 구축

- '18년 5월부터 24개구 342개동 → 25개구 408개동 확대
 - 24개구 전면 시행, 강남구 일부 시행(6개동), 신규 복지직 공무원 239명 충원
- 찾아가는 복지를 통한 위기가구 신규 발굴·지원 확대 및 만족도 향상
 - 위기가구 발굴지원 : 28만 가구('15년) → 41만 가구('16년) → 49만 가구('17년)
 - 방문만족도('16 → '17년) : 65세 어르신(68 → 82%), 빈곤위기가정(77 → 88%)

□ 이웃이 이웃을 돌보는 지속가능한 지역복지공동체 조성

- 주민모임 등 지역주민 사회적 관계망 형성으로 고독사 예방
 - '이웃살피미' 등 주민모임 구성 : 18개구 26개동 351명
 - 참여주민들이 워크숍 등을 통해 직접 동별 자체계획 수립 후 예방활동 중
- 지역의 어려운 이웃을 찾고 돌보는 주민동아리 '나눔이웃' 확산
 - 197개동 360개 동아리('17년) → 264개동 432개 동아리('18년)
 - 복지당사자가 참여하는 나눔이웃 동아리 장려 및 감사회, 시민표창 등 동기부여

□ 서울형 복지지원 확대로 비수급 복지사각지대 해소

- 서울형 기초보장제 소득기준 및 부양의무자 기준 완화를 통한 대상자 확대
 - 서울형 기초보장 소득기준 : 기준중위소득 40% 이하('17년) → 43%이하('18년)
 - 서울형 기초보장제도 부양의무자 기준 관련 연구 진행중('18.6~12, 서울연구원)
 - ⇒ '13년 12월(3,912가구 5,657명) → '18년 9월(5,694가구 6,605명)
- 서울형 긴급복지 기준 완화 및 개선으로 위기가구 맞춤형 지원
 - 위기에 처한 서울시민 7,417가구에 3,533백만원 지원('18.9월말 기준)
 - 폭염·태풍 등 재난, 고독사 고위험군, 폐지수집 어르신 등의 위기상황에 적극지원

복지현장과 소통 및 유공자 예우를 통해 시민 모두가 따뜻한 포용복지 토대 마련

□ '18년 3.1운동·대한민국임시정부 100주년 기념사업 추진

- “3.1운동은 대한민국의 시작” : 4개 분야 14개 사업
 - 독립운동 테마역사 설치, 삼일대로 시민공간 조성, 달쿠샤 복원 등 기념공간 마련
 - 위안부 기록물 발굴·관리, C-47기 활용 나라사랑 교육, 시민위원 310 운영 등 시민 공감대 확산을 위한 교육·참여 프로그램 운영
- ⇒ 안국역 독립운동 테마역사(지하2~3층 100년 계단), 삼일대로 기념공간(천도교, 서북학회 터 등) 조성중 ('18.1~12월), 임시정부 관련 학술심포지엄 개최('18.9)

□ 헌신과 공헌에 대한 예우, 보훈가족에 대한 복지강화

- 보훈현장 의견을 반영한 「제2기 서울시 보훈종합계획」 수립('18. 9월)
 - 유공자·보훈단체 간담회 및 현장 방문 등을 통한 의견청취('18. 1~8월)
- 제2기 보훈종합계획에 따른 4개 분야, 16개 과제 추진(2,083억원, '18~21년)
 - 생활안정 : 참전명예수당을 비롯한 4대 보훈수당 인상, 공공임대주택 특별공급 등
 - 예우강화 : 마지막 애국지사 사망시 市 주관 장례, 저소득 유공자 공영장례서비스 지원 등
 - 사회공헌활동 지원 : 보훈단체 사업비·운영비 증액, 모범유공자 시장표창 확대 등
 - 보훈인프라 확충 : 시 상이군경복지관 추가 건립, 보훈의 집 운영 확대 등

□ 좋은 돌봄·좋은 일자리, 서울시 사회서비스원 설립 추진('19년 상반기)

- 사회서비스 직접 제공 통한 공공성 확보 및 공공 일자리 창출
 - 신규 국공립 사회복지시설 운영 및 적정 임금체계 설계 등 종사자 근로조건 개선
- 사회서비스 품질 개선 통한 좋은 돌봄체계 구축 및 민관 상생 기반 마련
 - 표준화된 서비스 제공, 교육 등으로 서비스 질 관리 및 운영모델 컨설팅 등 민간지원
- 추진방법 : 특별법 제정상황을 고려, 단계적으로 추진
 - (제정 前) 현행 출자출연법에 따라 재단 설립, 복지부 시범사업 참여
 - ▶ 타당성 연구용역('18.5~11월) → 행안부 1차 협의('18.9월) → 시 운영심의위원회('18.10월) → 행안부 2차 협의('18.10~11월) → 시의회 심의('18.11~12월) → 서비스원 설립('19.상반기)
 - (제정 後) 설립된 재단을 서비스원(특수법인)으로 전환, 본 사업 본격 시행

2. 나이드는 것이 두렵지 않는 서울, 어르신 복지 혁신

① 편안하고 안심할 수 있는 어르신 노후환경 조성

② 새로운 성장동력, 미래세대 50+ 지원 강화

③ 행복한 노년을 위한 신개념 여가복지 시설 확충

- ◆ 치매·중풍 등 노인성 질환자에게 양질의 돌봄서비스 제공을 위한 인프라 구축
- ◆ 어르신 부양가족의 부담 경감으로 『치매걱정 없는 서울』 구현

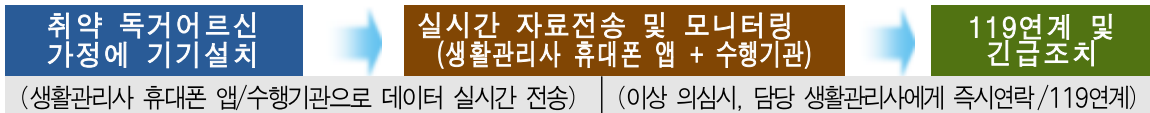
□ 가정적인 분위기 속 치매어르신 집중케어를 위한 치매전담요양시설 확충

살던 집 같은 공간 구성 + 인력지원 강화 + 치매 맞춤형서비스 ⇒ 치매악화 방지

- 수용 시설 같은 실내공간을 살던 집과 같이 거실 중심의 편안한 공간으로 조성
 - ‘치매 국가책임제’와 연계하여 시립시설 7개소 확충(신축·증축)
- 치매맞춤형 서비스 개선으로 이용자 및 부양가족 만족도 제고
 - 신체지원 중심 → 인지지원 중심(회상활동, 규칙게임, 미술치료 등) 프로그램 운영
 - ⇒ 신축(6개소) : 동대문·마포(설계용역 중), 송파·서대문·강동(설계공모 시행예정), 광진(부지매입중)
 - ⇒ 증축(1개소) : 종량(공사중)

□ 어르신 돌봄서비스의 공공성을 확보 및 4차산업 기술활용 등

- 데이케어센터 확충 및 서울형 돌봄시설 인증제 운영
 - 데이케어센터 설치비 5개구 29억 지원 (18.9월 기준, 강서·마포·동작·노원·금천)
 - ※ 용산구 데이케어센터 설치지원 검토 중
 - 서울형 어르신 돌봄시설 인증 : 인증누계 317개소 (18. 8월말 기준)
 - ⇒ 18년 신규 인증 : 데이케어센터 13개소, 노인의료복지시설 2개소
- 독거어르신 건강·안전관리 솔루션(IoT)사업(25개구, 1,889가구 지원, 360백만원)
 - 활동여부(움직임), 한파·폭염(온도, 습도), 화재·가스 등 실시간 안전 확인



- 인간다운 존엄을 보장하는 무연고 및 저소득시민 장례 지원 실시(18.3~ , 450백만원)
 - 무연고(시신위임포함) 및 고독사 등 연고자가 실질적 장례처리 능력이 없는 경우 장례지원
 - ▶ 서울시 공영장례 조례 제정(3월), 사회보장제도 신설 협의(4월), 자치구 설명회(5월)
 - ⇒ 저소득 시민 장례지원 모델 “그리다” 개발 및 시립승화원·시립병원 4곳(서울의료원 신내분원·강남분원, 보라매병원, 동부병원)에 장례지원을 위한 빈소 마련

새로운 미래 성장동력인 50+세대가 경험과 능력을 마음껏 발휘할 수 있는 환경 조성을 위해 50+ 인프라 확충 및 다양한 정책 마련

□ 50+지원 인프라 확충을 통한 서울 성장동력 강화

○ 50+캠퍼스 및 센터 운영 확대 및 신규 확충

2017년	2018년
<ul style="list-style-type: none"> ▶ 50+ 캠퍼스 2개소(서부, 중부) ▶ 50+ 센터 4개소(도심, 동작, 영등포, 노원) 	<ul style="list-style-type: none"> ▶ 50+ 캠퍼스 3개소로 확대(남부 신설) ▶ 50+ 캠퍼스 3개소(광진·도봉·강남) 신규 설치 준비 ▶ 50+ 센터 6개소로 확대(서대문·성북 신설) ▶ 50+ 센터 3개소(금천·양천·동대문) 신규 설치 준비

⇒ 50+캠퍼스 : 남부(3.5 개관) / 50+센터 : 서대문(7.4 개관), 성북(12월 준공 예정)

○ 50+재단의 정책개발 및 연구기능 확대(연구과제 '17년 7개 → '18년 10개)

○ 50+포털 정보시스템 통합·개편(상담·교육·일자리 등에 관한 50+종합정보 제공)

⇒ 50+재단 캠퍼스·센터 홈페이지(11개) 통합 구축('18.1월), 등록회원 22,005명, 방문자 수 805천명(~9월)

□ 50+일자리와 복지서비스 연계의 선순환 체계 구축

○ 연간 1,260억원 규모의 50+일자리와 연계해 사회서비스 수요 해소

— 50+재단을 중심으로 일자리플러스센터, 시니어클럽 등과 연계, 50+일자리 활성화

▶ 시각장애인 활동지원 (장애인이동지원센터)	▶ 장애인 직업재활지원단 (장애인시설)
▶ 공공복지 서포터즈 (종합사회복지관)	▶ 경로당 복지파트너 (경로당)
▶ 어르신 일자리지원단 (노인복지관, 시니어클럽)	▶ 50+ 취업진로지원관 (특성학교·마이스터고)

— 50+재단, 고용노동부, 은퇴자협회, 민간기업 등과 대외 네트워크 강화를 통한 새로운 50+일자리 모델 발굴 확산

⇒ 50+일자리 3,692명 연계(~'18.9월) : 보람일자리 2,273, 사회공헌활동지원사업 958, 아름다운 이야기할머니사업 461

□ 50+캠퍼스 서비스 개선과 50+커뮤니티 강화

○ 50+캠퍼스 홍보 및 서비스 개선으로 시민이용 확대 : 20만명('17년) → 25만명('18년)

— 50+정책 기획홍보 및 전문기관 협업으로 상담 서비스 질 제고

⇒ 50+캠퍼스 및 센터 이용인원('18.9월) : 총 231,137명(캠퍼스 213,964명, 센터 17,173명)

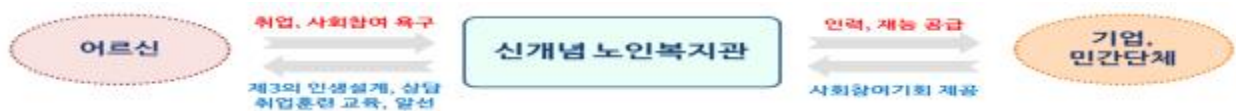
○ 50+사회적 나눔을 위한 커뮤니티 지원 강화 : 1,800명('17년) → 3,000명('18년)

⇒ 50+당사자 참여 커뮤니티 263팀 2,404명 활동 지원, 창업공간 공유사무실 지원 30개 단체 44명(~'18.9월)

- ◆ 노인복지관 기능에 일자리·사회참여·종합상담 기능을 강화한 신개념 시설 확충
- ◆ 고령화에 따른 경로당 기능 재정립으로 어르신 여가생활 지원강화

□ 인생 3막 지원, 『신개념 노인복지관』 건립 추진

- 자기개발 등 노년층 생산적 여가활동 수요증대에 대응, 노인복지시설 확충
 - 1자치구 1 노인복지관·노인복지센터 ⇒ 1자치구 2 노인복지관·노인복지센터
- 노인복지관 통합허브 기능 수행 : 문화·여가 + 일자리·사회참여 종합상담



- ※ 초고령 사회 대응을 위한 「서울형 노인복지시설 구축방안 연구」 추진('18. 2~11월)
 - 서울형 노인복지시설 모델 구성 및 어르신 사회참여활동과 예방적 돌봄 활성화 방안 제시
 - 서울시노인종합복지관협회 의견청취('18. 2~4월), 현장전문가 자문위원회 구성('18.6월)
 - 연구 추진경과 중간 보고('18.8월) : 수요공급 분석, 노인욕구 파악 및 환경변화 검토 등

□ 지역밀착형 『소규모 노인복지센터』 건립 지원

- 지역어르신의 다양한 복지욕구에 부응하는 지역밀착형으로 건립 추진
 - 노후경로당 등 부지 활용하여 신축·증축·리모델링시 최대 10억원(개소당) 지원
 - ⇒ 총 21개구, 36개소 360억원 지원('07년~'18년) : 준공완료 30개소(~'18. 9월말)
- 노인종합복지관과 경로당의 중간허브로써 지역특성에 맞게 탄력 운영

□ 지역주민과 소통하는 개방형 경로당 지속 확대 추진



- 개방형 경로당('17년 435개소→'18년 600개소), 작은복지센터형 경로당('17년 50개소→'18년 75개소)
 - ⇒ 개방형경로당 600개소, 작은복지센터 68개소 확충(~'18. 9월말)
- 경로당 순회 프로그램 관리자 인력 확충('17년 25명 → '18년 36명)
 - ⇒ 추가 배치 11명(성동, 동대문, 도봉, 노원, 은평, 마포, 양천, 동작, 송파, 강동, 구로)

3. 장애인과 가족 모두가 행복한 서울

- ① 발달장애인과 가족을 위한 자립복지 서비스 제공
- ② 중증 장애인 맞춤형 지원 확대 및 지원기반 구축
- ③ 장애인과 함께하는 도시, 장애인 자립생활지원 5개년 계획 수립

- ◆ 발달장애인 교육지원 — 능력개발 — 일자리 제공으로 생애주기별 자립기반 구축
- ◆ 장애인 당사자와 더불어 장애인 가족 서비스를 위한 가족지원센터 확대

□ 발달장애인 『교육지원』, 국내유일 ‘발달장애인 평생교육센터’ 확대

- '16년 2개소 ▶'17년 5개소 ▶'18년 10개소 ▶'19년 15개소(5개 예정)
- 25개 전 자치구에 센터 1개소씩 설치(~'21년, 자치구 공모를 통해 운영단체 선정)

□ 발달장애인 『능력개발』, ‘가활센터 건립’ 추진

- 발달장애인이 삶을 즐기고, 자기 주도 학습을 위한 가활서비스 제공
 - 시범운영 정보 플랫폼 구축 : 보건복지부 협의완료, 운영기관 선정, 구축('18. 9월~)
- ‘재활’에서 ‘가활(可活)’로 패러다임 전환 시점, 장애인 고유성 존중
 - 현재 장애 인정, 신체·정신·사회·직업적 능력 발휘를 위해 주변 환경 변화
 - 센터 건립 타당성용역('18년) ▶ 계획수립·투자심사·부지매입('19년) ▶ 건립('20년)

□ 발달장애인 『일자리 제공』, ‘서울 커리어플러스센터’ 역할 강화

- ‘先배치 後훈련’ 시스템을 통한 민간업체 취업증대 : 77명('17년) ▶ 150명('18년)
 - 홈플러스, 롯데마트, 신세계 푸드 등에 발달장애인 우선 취업 지원 및 직업 훈련 실시
 - ⇒ 직업 훈련생 포함 취업 110명(~'18. 9월)
- 발달장애인 안정적 직업유지를 위한 직무 지도원 양성파견(16명, '18.9월)
 - 전문적 직무 지도원 양성·파견으로 취업에 취약한 발달장애인의 현장 적응력 강화



서울 커리어플러스센터(삼성동)

□ 장애인가족 삶의 질 향상을 위한 서비스 지원 강화

- '18년 장애인 가족지원센터 6개소 확대 운영('17년 6개 → '18년 12개, 13억원)
 - 장애인 가족의 사회적·심리적 부담 경감 및 지원서비스 강화
 - ⇒ 6개 센터(성동, 서대문, 도봉, 서초, 강남, 금천(11월 개소))
- 최종증 발달장애인 낮활동 지원사업 최초실시 : 10개 복지관 38명 지원(8.7억원)
 - 도전적 행동을 가진 성인 발달장애인의 특성에 맞는 개인별 서비스 제공

- ◆ 중증 장애인 삶의 선택권을 스스로 결정하기 위한 맞춤형 지원 강화
- ◆ 중증 장애인 인프라 구축으로 복지 체감도 향상 및 서비스 질 제고

□ 중증 장애인 유형별 맞춤형 지원

- 전국 최초 중증장애인 자산형성 지원 사업 ‘이름통장’ 출시(17억원)
 - 중증장애인 월 10·15·20만원 적립, 市 월 15만원 지원
 - 미래대비(부모사후) 신탁준비, 결혼자금, 주거비, 의료비 등으로 활용
 - ⇒ 신청자(총1,892명)에 대한 재산조사 등 심사를 거쳐 지원대상 선정, '18. 8월부터 지원 중(939명)
- 최중증 뇌병변 장애인 위생용품(기저귀) 지원(6억원)
 - 5세 이상~34세 이하 뇌병변 장애인(구매비용 50%, 월 5만원 한도)
 - ⇒ 사회보장 심의('18.4월), 수행기관 선정('18.8월), '18. 8월부터 지원 중(500명)
- 시각장애인 생활·이동 지원 등 강화로 서비스 체감도 향상(14억원)
 - 시각·신장장애인 이동권 향상을 위한 바우처택시 운영 : 1,000명 확대(17년 3천명→'18년 4천명)
 - ⇒ 현재 3,800명 이용대상자 선정(~'18.6월), 하반기 추가 200명 선정 예정
 - ※ 바우처택시 전 장애유형 확대 추진계획 수립('18. 9.), 2019년 시행 예정
 - 신용카드, 운전면허증 등 시각장애인 소지품에 점자스티커 부착을 통해 편의 지원
 - ⇒ 점자스티커 10,000부 개인 및 시각장애인복지관 등에 배부('18.6월), **11월 2차배부 예정**
- 지체·뇌병변 중증장애인 전수조사, 생활실태 및 욕구 파악(2억원)
 - 1~2급 지체·뇌병변 장애인 개별 가구 방문, 전수조사(약16,000명)
 - ⇒ 계획수립 및 설문지 개발 용역('18.5~9월), 전수조사 실시('18.10~'19.2월)
 - 생활 실태 및 욕구를 파악, 맞춤형 지원에 필요한 기초자료로 활용
 - ※ 발달장애인 전수조사 실시('17. 8~12월) : 서울시 거주 18세 이상 발달장애인 16,300명

□ 중증 장애인 복지향상을 위한 전용시설 조성

- 농아인을 위한 쉼터 및 복지관 확충
 - 농아인 쉼터 강동은평에 2개소 추가 조성('17년 5개소→'18년 7개소, 강동 11월·은평 12월 예정)
 - 시립서대문농아인복지관 별관 신축(지상7층/지하2층, 159억원) : '21.10월 까지
 - ⇒ 신축부지 매입('18.6월) : 토지 568㎡(47.5억원)
- 장애인복지관 건립 및 증축 : 은평(신축, ~'19.8), 북부(증축, ~'19.5)
 - 은평장애인복지관(자하1/지상4, 2,899㎡, 88억원) : 시공사 선정('18.6), 착공('18.10~)
 - 북부장애인복지관(1개층, 1,309㎡, 39억원) : 시공사 선정('18.5), 착공('18.5~)

장애인의 원활한 일상생활과 자립을 지원할 수 있도록 각 분야별 계획 마련

□ 추진배경 및 목적

- 장애인단체의 요구 및 「중증장애인 자립생활 지원조례 시행규칙」 제정

- ❖ 『서울특별시 중증장애인 자립생활 지원 조례 시행규칙』 제정('17. 4.)
 - 시장은 종합계획을 5년마다 수립, 종합계획을 기초로 시행계획을 매년 수립·시행
- ❖ 중증장애인 자립생활 실태조사 실시('17. 3. ~ 12.) : 복지재단

➔ 장애인의 복지증진과 자립생활 지원을 위한 중·장기적인 방안 제시

□ 추진 현황

- 민관협치 TF팀 및 실무위원회 운영('18. 2월~ , TF 6회, 실무위원회 2회 개최)
 - ⇒ 5개 핵심과제, 11개 정책과제, 30개 세부사업 발굴 및 단위사업 검토

❖ T/F팀 : 12명(장애인단체 3명, 시의원 2명, 전문가 5명, 공무원 2명)

- 5개년 계획 주요내용 : 5대 분야 10개 정책과제 26개 세부과제

◆ 정책목표 : 「장애인이 홀로서기가 가능한 포용도시 서울」 추진

- 지역사회의 구성원으로 홀로서기가 가능하도록 **일상생활 지원** 강화
- 장애인 **이동권 보장** 및 **의사소통** 편의증진, 주거지원 강화
- 장애인의 소득보장과 고용확대를 통한 **경제적 지원**으로 실질적인 자립 도모
- 스스로 선택하고 향유하는 **문화·체육·여가생활** 및 **장애인 돌봄 가족 지원**
- 지역사회 자립생활 지원서비스 **전달체계 강화**로 서비스 질 제고

□ 향후계획

- 세부사업별 실행계획 수립 : '18.11월

4. 자활토대 마련, 노숙인·쪽방 주민 보호강화

- 노숙인·쪽방주민 보호 강화 및 자립지원

- ◆ 거리노숙인 보호 및 의료지원 체계 개선으로 현장지원 강화
- ◆ 쪽방촌 주민의 건강하고 안전한 겨울나기 지원

□ 거리노숙인 보호 및 의료지원으로 노숙인 현장지원 강화

- 연중 상시 거리노숙인 보호체계 운영
 - 종합지원센터 2개소, 일시보호 4개소 운영, 시설입소 안내 및 임시주거 제공
 - 거리순찰 상담 6,315건, 무료급식소 1일 714명, 위기대응콜 1일 14명
- 무료진료소 확대·기능개선 및 노숙인 의료서비스 질적 향상
 - 서울역 무료진료소 건물매입(20억원), 진료공간 확대 및 지원인력 확충(8명→9명)
 - 결핵검진을 위한 X-Ray 설치, 전자의료기록시스템 개선, 방사선사 신규채용(1명)

□ 노숙인 주거지원·일자리 연계 강화를 통한 자립 확대

- 임시주거지원(900명), 지원주택(38명), 희망원룸(27명) 등 지원(12억원)
 - 임시주거지원(538명, 9월말 현재 목표대비 60%)
- 노숙인 근로능력평가로 맞춤형 일자리(민간·공공·공동작업장) 2,700개 연계(91억원)
 - 민간 및 공공일자리 참여자수 (2,491명, 9월말 현재 목표대비 92%)

□ 쪽방주민 생활 안정지원 대책

- 건강관련 특별 취약자 보호 : 간호사 1일1회 방문 상담, 후원물품 우선지원 등
- 화장실 등 부족한 편의시설 확충 : 돈의동 자상5층/자하1층 532㎡(18.12월 완공 예정)
빨래방(동자동)

노숙인·쪽방주민 겨울철 특별보호 대책

- ◆ 추진기간 : '18.11. 1 ~ '19. 3.31
 - ◆ 현 황 : 노숙인 3,137명(거리 303명, 시설 2,834명), 쪽방주민 3,197명
 - ◆ 추진대책
 - 거리상담반 35개조 89명 24시간 운영, 응급잠자리 1일 최대 1,336명 보호
 - 특보 단계별 보강(최대 112명), 건강취약자(노숙인 99명, 쪽방주민 151) 특별관리
 - 쪽방촌 화재·보일러 고장 등 사고를 대비한 응급구호방 준비 : 쪽방지역 145개소
- ※ 여름철대책 : 무더위쉼터(21개소) 1일평균 1,272명 이용, 시설입소 291명, 119조치 120건 등

V. 부서별 주요업무 보고(서면)

1. 복지정책과
2. 희망복지지원과
3. 어르신복지과
4. 인생이모작지원과
5. 장애인복지정책과
6. 장애인자립지원과
7. 자활지원과

복지정책과

1. 서울시 사회보장위원회 운영
2. 생활복지통합정보시스템 구축
3. 법인·시설관리 시스템 구축
4. 종합사회복지관 운영 지원
5. 「사회복지시설 운영 법인 인증제 사업」 추진
6. 보훈대상 및 단체지원
7. 재해구호 관련 체계 구축

1. 서울시 사회보장위원회 운영

□ 사업개요

- 사업근거 : 사회보장급여법 제40조, 서울특별시 사회보장위원회 구성 및 운영조례
※ 「서울특별시 사회복지위원회 조례」 제정 및 위원회 구성 : 1993. 5월
- 기 능
 - 사회복지에 관한 정책방향·시행계획 등 중요사항 연구·조정
 - 노인·장애인복지 및 여성·가족보호에 관한 시행계획, 정책·제도 개선사항 심의
 - 생활보장사업 시행계획 심의, 사회복지법인 이사 추천 등
- 위원회 구성 및 운영
 - 위 원 수 : 총19명(위촉직 17, 당연직 2)
 - 임 기 : '16. 9.26 ~ '18. 9.27(위촉일로부터 2년간)
 - 회의운영 : 정기회 연 1회 이상, 임시회는 필요한 경우 수시 개최
- 사업비 : 18백만원(시비 100%)

□ 추진실적

- 1차 회의('18.2월) : '18년 복지본부 및 여성가족정책실 사업계획 주요업무 보고, 연차별 지역사회보장계획 심의 등
- 2차 회의('18.4월) : '17년 서울시지역사회보장계획 시행결과 평가 심의
- 기획소위원회 및 사회복지법인 외부이사 추천 소위원회 : 4회('18.1~7월)
- 3차 회의('18.8월) : 4기 지역사회보장계획 수립 진행현황 및 민선7기 시정운영 계획 보고 등
- 4차 회의('18.10월) : 13대 사회보장위원회 위원 위촉 및 주요 현안업무 보고
※ 기획소위원회 및 사회복지법인 외부이사 추천 소위원회 : 4회 ('18.1~7월)

□ 향후계획

- 사회보장위원회 소위원회(법인 외부이사 추천소위 등) 운영 : '18.11~12월

2. 생활복지통합정보시스템 구축

추진목적

- 분산되어 있는 복지관련 시스템(복지본부, 시민건강국, 자치구 등)을 통합하여 서비스 중복 방지 및 빅데이터 분석을 통해 시민들의 맞춤형 지원 마련

사업개요

- 사업근거 : 서울특별시 복지정보시스템 구축 및 운영에 관한 조례
- 사업비 : 1,294백만원(시비 100%)
- 사업기간 : 2018. 1 ~ 12월 ※ 2단계 추진 : 2017. 5월 ~ 2018. 3월
- 내용 : 대상자 욕구와 자원 매칭 시스템 구축 및 타 시스템 연계 추진 등
 - 대상자 욕구가 가장 큰 주거복지와 교통카드 시스템 연계 및 구축
 - 보건복지부 행복 e음 연계 확대, 시스템 기능개선 및 업무추가 등 고도화
- 사용자 : 복지공무원, 방문간호사, 복지시설 종사자 등

추진실적

- 시스템운영 효율화를 위한 현장소통 강화
 - 사용자 설문조사(3회), 간담회 및 현장방문(20회), 자문회의(1회) 등
- 시스템 연계·통합 및 주요 업무 전산화
 - 행정안전부 주민전산망, e-호조 및 보건복지부 행복e음(상담의견) 연계
 - 종로(기부성품), 서대문(복지방문지도), 영등포(함께돌봄), 강남(후원금품관리) 통합
 - 보훈수당 관리, 서울형 긴급복지지원관리, 장애인 실태조사 관리
- 모바일 서비스 시범운영
 - 상담기록지, 지도서비스, 개인정보제공 동의서 및 교통카드 신청서, 사진 등
- 주거복지 및 교통카드 시스템 연계 협의 및 개발 : '18.4~10월

향후계획

- 생활복지통합정보시스템(3단계) 구축 추진 : '18.4~12월

3. 법인·시설 관리시스템 구축

추진목적

- 사회복지 법인, 시설의 공공성 확보 및 체계적 관리를 위하여 시스템 단계적 구축 및 향후 복지정책 수립지원 기반 조성

사업개요

- 사업근거 : 사회복지사업법 제6조의 2(사회복지시설 업무의 전자화)
- 사업기간 : 2018. 6 ~ 12월
- 사업비 : 1,681백만원(시비 100%)
- 사용자 : 사회복지관련 법인, 시설업무 담당 공무원, 시설종사자 등
- 사업내용 : 민·관 협력시스템 확대 구축 및 서비스 고도화
 - 서울형시설평가, 노숙인종합지원, 대기자관리 등 민·관 협력시스템 구축
 - 보조금 운영의 종합적 관리(모니터링)을 위한 보조금통합관리 기능 강화
 - 타 시스템 연계 확대, 시스템 개선 및 유지관리, 개인정보영향평가 실시 등

추진실적

- 외부 유관기관용 법인·시설지원시스템 서비스 오픈 : '18. 2월
 - (시설)기능보강 신청, (복지재단)타당성검토 업무처리
 - ※ 내부업무용 법인·시설관리시스템 서비스 ('16. 1월)
- 시스템 활용관련 '18년 e-러닝 서비스 업데이트 운영 : '18. 5월
 - e-법인·시설관리시스템 개설(인재개발원, '17.3월), 1,500명 수강
- 법인·시설관리시스템 '18년 4단계 구축사업 추진 : '18. 3 ~ 10월
 - 사업계획 수립, 사전이행 절차 진행(사전협의, 보안성검토, 입찰공고 등)
 - 시스템 설계 및 개발, 이호조·건축물정보 등 연계 추진
- 개인정보보호 강화를 위한 개인정보영향평가 : '18. 9 ~ 10월
- 법인·시설관련 정보 현행화를 위한 자료정비 : '18. 7 ~ 10월
 - '18년 사·자치구 공동협력사업의 평가지표로 법인·시설관리시스템 자료정비

향후계획

- 시스템구축 및 사용자교육, 시범운영 : '18.11~12월

작성자 복지정책과장 : 배형우(☎2133-7310) 복지정보팀장 : 유정심(☎7333) 담당 : 하동수(☎7351), 노수미(☎7340)

4. 종합사회복지관 운영지원

추진목적

- 지역사회복지 실천의 중추적 역할 수행 기관인 종합사회복지관 운영 지원을 통해 시민 누구에게나 적정 수준의 복지서비스 제공

사업개요 : 종합사회복지관 종사자 인건비 및 운영비 등 지원

- 사업근거 : 사회복지사업법 제42조(보조금 등)
- 지원대상 : 총 98개소

운영보조금		소유주체					운영주체					규모		
지원	특별 지원	시립	구립	SH	LH	법인	사복 법인	재단 법인	학교 법인	사단 법인	협동 조합	2,000㎡ 초과	1,000~2,000㎡	1,000㎡ 미만
96	2	1	51	15	15	16	75	9	10	2	2	41	51	6

※ 이용인원 : 연평균 17,616,517명 (개소당 연평균 179,760명)

※ 지원인력 : 총 1,820명 (개소당 평균 19명)

○ 사업비 : 89,026백만원

- 인건비(75,113백만원), 운영비(9,595백만원), 특별지원비 등
- 지원기준 : 시립·임대단지내 시설(시 100%), 구립·법인시설(시 90%, 구 10%)

추진실적

- 사회복지관 지도·감독관련 자치구 담당자 간담회 : '18.1월
- 관장 및 부장 리더십 교육 및 워크숍 : '18.3~6월
- 안전관리인, 영양사, 홍보 및 노무 담당자 직무교육 : '18.7~9월
- 중간관리자 역량강화 특화교육 : '18.10월
- 보조금 교부(4분기까지) : 98개소, 시비 88,731백만원 : '18.10월

향후계획

- 사회복지관 지도·검점 실시 : '18.10~12월
- 셀프리더십 교육 및 관·부장 통합 리더십 아카데미 : '18.11~12월

작성자 복지정책과장 : 배형우(☎2133-7310) 복지시설지원팀장:김민주(☎7336) 담당 :고소영(☎7338)

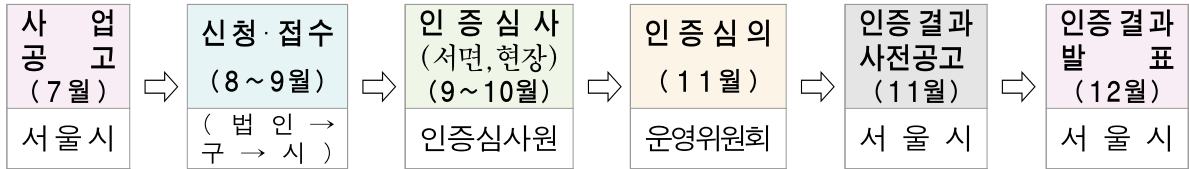
5. 「사회복지시설 운영 법인 인증제 사업」 추진

□ 추진 목적

- 사회복지시설·법인 운영의 투명성 제고 방안, 사회복지시설·법인 문제해결을 위한 종합대책 마련

□ 사업 개요

- 사업근거 : 사회복지사업법 제1조의2제2항
- 사업대상 : 사회복지시설 운영 법인 315개소
- 추진방법 : 시범사업 추진, 2022년까지 법인 전체 확대 시행
 - 신청에 따라 인증심사, 인증 유효기간 5년



□ 추진 실적

- 2017년 시범사업 실시(6개 사회복지법인 인증) : '17. 9 ~ '18. 2월
 - 살레시오수녀회, 어린이재단, 영락사회복지재단, 온누리복지재단, 하나금융공익재단, 한국봉사회
- 2018년 법인 인증사업 계획 수립 : '18. 3월
- 2018년 사업 설명회 개최 : '18. 7월
- 2018년 법인 인증사업 및 인증심사원 모집 공고 : '18. 8 ~ 9월
 - 법인 인증사업(1차) 6개소 법인 신청, 인증심사원 18명 지원
- 2018년 인증사업 참여 법인 및 인증심사원 교육 : '18.10월

□ 향후 계획

- 2018년 인증사업 신청 법인 심사(서면, 현장) : '18.10 ~ 11월
 - 법인 인증사업(2차) 신청·접수 병행
- 2018년 인증 심사 결과 발표(보고회 개최) : '18.12월

6. 보훈대상 및 단체 지원

□ 사업개요

- 사업근거 : 서울시 국가보훈대상자 예우 및 지원에 관한 조례 등
- 사업대상 : 서울시 거주 국가보훈대상자 117,000명, 11개 보훈단체
- 사업비 : 34,579백만원
- 사업내용
 - 국가유공자 보훈수당(참전명예수당, 생활보조수당 등 4종) 및 위문금 지급
 - 보훈단체 사업비 및 운영비 지원(3.1절 광복절 기념식, 전적지 순례, 호국보훈사업 등)

□ 추진실적

○ 보훈수당 및 기념일 위문금 지급

- 보훈수당 : 월평균 42,506명(지급인원), 월평균 2,317만원(지급액)

구 분	참전명예 (참전유공자)	보훈명예 (애국지사)	생활보조 (저소득층)	보훈예우 (민주화·특수업무)
월평균 인원 (지급액)	38,450명 (1,922백만원)	12명(2백만원) ※사망의금7백만원 포함	3,778명 (380백만원)	266명 (13백만원)

- 기념일 위문금 : 20,393명, 924백만원

구 분	3.1절	4.19	5.18	호국보훈의 달	8.15
지급인원 (지급액)	1,845명 (185백만원)	308명 (30백만원)	571명 (57백만원)	15,809명 (466백만원)	1,860명 (186백만원)

○ 보훈단체 사업비 및 운영비 등 지원 : 1,343백만원

- 광복회 역사강좌, 무공수훈자회 장례지원사업 등 단체사업(46개) 지원



역사강좌(광복회)



장례지원사업(무공수훈자회)



4.19혁명대행진(4.19단체)



재난구조(특수임무유공자회)

□ 향후계획

- 국가유공자 수당 지급 및 보훈단체 활동 지원 : ~ '18.12월

7. 재해구호 관련 체계 구축

사업개요

- 사업근거 : 재해구호법, 市 재난관리기금 설치 및 운용에 관한 조례
- 사업대상 : 이재민과 일시대피자
- 사업내용
 - 이재민에 대한 응급구호 및 장기구호, 침수주택 및 소상공인에 대한 보조
 - 임시주거시설 관리, 재해구호물자의 구매·보관, 무더위쉼터 냉방비 지원
 - 이재민 실내구호용 칸막이 텐트 개발·제작 : 1,000개(구별 40개)
 - 서울시 재해구호물품창고 보수·보강공사 시행 : 보수·기능개선 공사
- 재난관리기금(구호계정)규모 : 275,399백만원
 - 예치금(204,517백만원), 예탁금(66,670백만원), 이재민구호 사업비(4,212백만원)

추진실적

- 이재민 임시주거시설 지정·관리(965개소) : '18. 1월 ~
- 이재민 실내구호용 텐트 디자인 용역 추진 : '18. 4 ~ 10월
 - 용역 사전절차 실행 및 업체 선정, 용역 추진(디자인 설계·시제품 제작)
- 무더위쉼터 냉방비 지급(1,602백만원) : '18. 5 ~ 9월
- 재해구호물품창고 보수공사 실시(400백만원) : '18. 4 ~ 7월

향후계획

- 이재민 구호 지원 및 현장 대응 : '18. 10~12월
- 이재민 실내구호용 칸막이 텐트 제작 : '18. 11~12월
- 재해구호물자(응급구호·취사구호세트) 구매·배부 : '18. 10~12월

희망복지지원과

1. 복지사각지대 위기가구 발굴 강화
2. 서울시 고독사 예방 종합대책 추진
3. 희망두배 청년통장 지원 사업
4. 국민기초생활보장 수급자 지원
5. 서울형 기초보장제도 운영
6. 민간복지자원 협력사업
7. 서울시 푸드뱅크·마켓 운영 및 지원

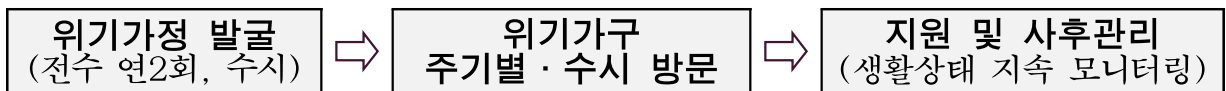
1. 복지사각지대 위기가구 발굴 강화

□ 추진목적

- 복지사각지대 위기가구의 적극적 발굴 및 맞춤형 지원으로 찾아가는 현장 중심의 위기가구 발굴체계 구축

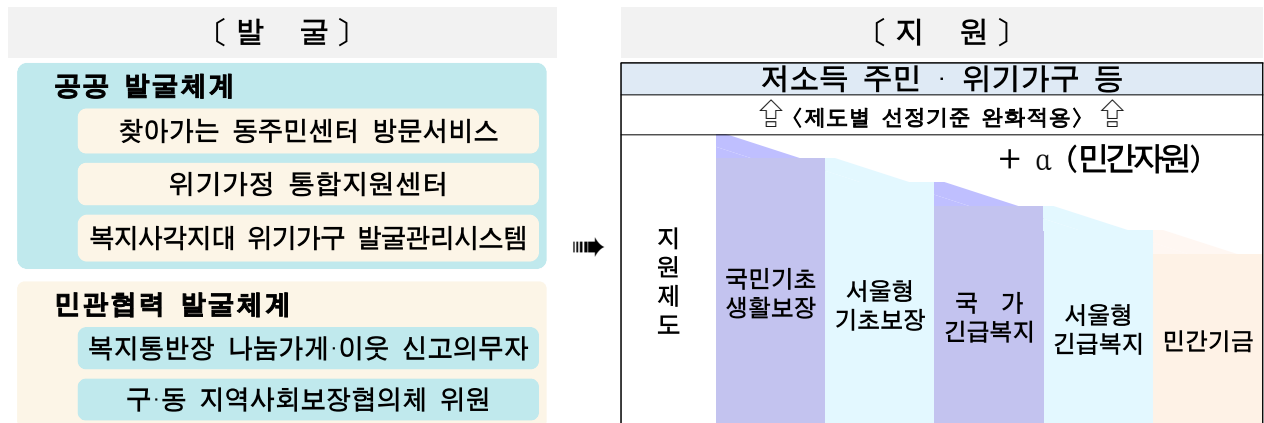
□ 사업개요

- 민·관 협력을 통한 복지사각지대 상시 발굴체계 구축



- 복지플래너, 방문간호사, 우리동네주무관, 복지 통 반장, 나눔이웃 등 활용 민·관 합동 발굴
- 단전·단수, 건보료 체납정보 등 복지부 제공 빅데이터 활용 위기가구 선제적 발굴
- 복지사각지대 위기가정 일제 전수조사(연2회, 동·하절기), 취약계층 지역 복지현장상담소 운영
- 공과금 고지서, 일간지, 전광판, 리플렛, 소식지, 사구 홈페이지, SNS 등 온·오프라인 홍보

- 발굴된 위기가구에 대한 맞춤형 지원강화(신속한 긴급복지, 공적·민간자원연계)



- 맞춤형 홍보 확대(SNS, UCC공모전, 리플릿, 반상회 소식지, 마을버스TV, 요금고지서, 현수막 등)

□ 추진실적 : 위기가정 388,350가구 발굴·지원

(단위 : 가구 / 2018. 9월말 기준)

합 계	공적제도 지원						기금사업	민간자원 연 계
	소 계	국 민 기초보장	서울형 기초보장	국 가 긴급복지	서울형 긴급복지	차상위		
388,350	80,620	21,949	2,372	27,551	7,417	21,331	2,138	305,592

□ 향후계획

- 복지사각지대 위기가구 일제 전수조사 : 동절기('18.12 ~ '19.2월)

작성 자 : 희망복지지원과장·박병권(☎2133-7370) 찾아가는복지지원팀장 : 서경란(☎2133-7379) 담당: 최웅철(☎7380)

2. 서울시 고독사 예방 종합대책 추진

추진목적

- 시민과 지역사회구성원이 함께하는 새로운 안전망 구축을 통해 고독사를 예방하고 공동체 복원을 위한 사회적 우정 확산

사업개요

- 주민모임을 통한 사회적 관계형성 등 고독사 예방활동 추진
 - 주민·통장 등으로 구성된 ‘이웃살피미’ 등 주민모임을 통한 고독사 예방사업 실행
 - 밑반찬·건강음료 등 작은 생필품 지원을 통해 고립가구 안부확인 및 관계회복 추진
 - ※ '18년 우선추진 26개 지역(동) 선정, 동별 사업비(5백만원) 지원(26개동, 총 130백만원)
- 고독사 위험 1인가구 복지욕구에 따라 맞춤형 공공서비스 지원
 - 서울형 긴급복지(생계비 3회, 90만원) 지원 및 보건·의료서비스 연계(301네트워크사업)
 - 은둔형 중장년 1인가구에게 일자리, 교육·상담 등 맞춤형 서비스 지원
 - 어르신 건강·안전 확인을 위해 4차 산업 기술(IoT) 활용 및 공영장례 지원

추진실적

- ‘이웃살피미’ 등 주민모임 구성 완료 : 18개구 26개동 총 351명
- 주민모임 워크숍을 통해 주민이 참여하는 고독사 자체 예방계획 수립
 - 동별로 주민모임 구성, 워크숍, 자체계획 수립 등 거쳐 9월부터 본격 활동
- ‘이웃살피미’ 등 주민모임을 통한 이웃간 관계형성 등 고독사 예방활동 추진 중
 - 고립가구가 필요로 하는 생필품 위주로 홍보물품(물티슈, 행주, 파스) 전달
 - 동네상점 등 소상공인 모임을 통해 부착용 자석안내문, 신고안내 전단지 등 배포

향후계획

- 고독사 예방관련 동영상 등 홍보물 기획·제작 : '18.11월
- '18년 고독사 예방사업 성과분석 및 평가 : '18.12월
- 제2기 서울시 고독사 예방대책 수립 추진 : '18.12월~

3. 희망두배 청년통장 지원사업

추진목적

- 학자금 대출, 비정규직 취업 등으로 어려움을 겪고 있는 저소득 근로 청년의 자산형성을 지원하고 실질적 자립을 이룰 수 있는 토대 제공

사업개요

- 사업근거 : 서울특별시 저소득 주민의 생활안정 지원에 관한 조례
- 선발인원 : 2,000명
- 신청자격 : 근로 중인 서울거주 만 18세 이상~34세 이하 청년
 - 본인 소득 : 월 220만원 이하
 - 부모(배우자)소득 : 소득인정액이 기준중위소득 80%이하
- 저축기간 및 금액 : 2·3년/ 10·15만원 중 선택
- 본인저축액에 따른 매칭지원 : 1 : 1(본인저축액의 100%)

월 적립금액		총 적립금 (15만원/3년)	비 고
본인저축액	근로장려금		
10만원·15만원	적립금액의 100%	1,080만원+이자	사업비 : 사비80%, 민간재원 20%

- 저축목적 : 주거, 결혼, 교육, 창업 등
- 사업비 : 5,711백만원

추진실적

- '18년 선발인원 : 2,000명(약정식 개최 : '18.9.12.)

향후계획

- '19년 청년통장 개선방안 마련 : '18.11~12월

4. 국민기초생활보장 수급자 지원

추진목적

- 국민기초생활보장법에 의하여 생계, 의료, 주거 등 기초생활수급자로 선정된 자에 대하여 필요한 급여를 실시하여 최저생활 보장

사업개요

- 사업근거 : 국민기초생활보장법 제3~4조, 제7조
- 선정기준 : 신청가구의 소득인정액 기준과 부양의무자 기준 동시충족
 - 급여종류별 기준중위소득 기준 이하(생계 30%, 의료 40%, 주거 43%, 교육 50%)
- 지원내용
 - (법정급여) 생계급여 및 의료, 주거, 교육급여, 해산·장제급여 등 지원
 - (부가급여) 명절 위문품비 및 교육경비(교복비, 교통비), 월동대책비 지원
- 사 업 비 : 685,096백만원(일반 : 국비60%, 사비28%, 구비12%, 시설 : 국비50%, 사비50%)

추진실적

- 지원실적 : 180,532가구 / 265,519명

(’18. 9월 말 기준)

기초생계급여		기초의료급여		기초주거급여		기초교육급여	
가구	명	가구	명	가구	명	가구	명
156,415	209,498	169,580	235,274	162,719	229,919	34,968	48,773

※ 급여종류별 가구(명)수는 중복대상자(자격 중복) 포함한 수치임

향후계획

- 신규 수급자 적극 발굴 및 탈락자에 대한 서비스 연계 지원 : 수시
- 부양의무자 기준개선(기초·장애인연금 수급자 가구 부양의무자 기준 제외) : ’19. 1월

작성자 희망복지지원과장 : 박병권 (☎2133-7370) 생활보장팀장 : 김형미 (☎7387) 담당 : 백현기, 정태영 (☎7389,7391)

5. 서울형 기초보장제도 운영

추진목적

- 생활수준은 어려우나 부양의무자 등 법정 기준이 맞지 않아 보호를 받지 못하고 있는 비수급 빈곤층을 지원하여 복지사각지대 해소 도모

사업개요

- 사업근거 : 서울특별시 저소득주민의 생활안정 지원에 관한 조례 제2~3조
- 지원대상 : 5,694가구 6,605명('18. 9월말기준)
- 선정기준
 - 소득기준 : 소득평가액 기준 중위소득 43% 이하
 - 재산기준 : 총 135백만원 이하/금융재산 3천만원 이하
- 지원내용 : 생계급여 및 해산(60만원)·장제비(75만원) 지원
 - 생계급여는 국민기초생활보장제도 생계급여의 1/2수준
- 사업비 : 17,163백만원(시비 100%)

추진실적

- 지원실적 : 연간 59,219명 / 월평균 6,580명 지원

향후계획

- '18년 서울형 기초보장제도 부양의무자 기준 방향에 대한 연구 : ~'18. 12월
- '19년 서울형 기초보장제도 부양의무자 기준 완화 시행 : '19. 1월~

작성자 희망복지지원과장 : 박병권 (☎2133-7370) 생활보장팀장 : 김형미(☎7387) 담당 : 채소영 (☎7388)

6. 민간복지자원 협력사업

추진목적

- 공공지원에서 제외되는 복지사각지대 저소득 시민을 위해 민간복지 자원을 적극 발굴·연계 지원

사업개요

목 표 액 : 1,200억원

- ① 기부식품 등 제공사업 운영 : 550억원
 - 생산·유통·판매 및 사용과정의 식품과 생활용품을 기업 및 개인으로부터 기부 받아 복지취약계층에게 전달
- ② 민간 기부모금활동(따뜻한 겨울나기사업) 추진 : 405억원
 - 25개 자치구별 현금·현물 접수창구를 설치하고 지역 주민, 기업체, 직능단체 등을 대상으로 모금·모집 및 배분
- ③ 기업의 지속가능한 사회공헌 참여 확대 : 245억원
 - 기업의 사회공헌 참여 유도 및 후원기업 발굴을 통한 취약계층 연계
 - ※ 자치구 명절맞이 나눔 행사 민간복지자원 25억원 포함

추진실적

- 기부실적 : 810억원(목표 1,200억원 대비 67.5%) 달성
 - 따뜻한 겨울나기(376억원), 푸드뱅크·마켓(361억원), 자치구 설날 나눔행사(21억원)
 - 사회공헌(41억원), 청년·꿈나래·희망플러스 통장(11억원)

향후계획

- 기업의 사회공헌 참여 확대 독려 및 기부자원 발굴 : 연중

작성자 희망복지지원과장 : 박병권(☎2133-7370) 민간자원협력팀장: 김석기 (☎7395) 담당 : 김길동(☎7396)

7. 서울시 푸드뱅크·마켓 운영 및 지원

추진목적

- 생산·유통·판매·사용과정의 식품을 기부 받아 어려운 이웃에게 전달
- 민간 기부자원을 발굴하여 소외계층에 민간기부 자원 연계 물품 즉시 지원

사업개요

- 사업근거 : 식품등 기부활성화에 관한 법률 제7조 및 동법 시행령 제7조
- 기부목표 및 운영현황 : 550억원 / 59개소(푸드뱅크 26, 푸드마켓 33)
- '18년 주요 개선사항
 - 위생사 채용으로 기부식품 위생관리 체계구축
 - 다양한 매체 활용한 푸드뱅크·마켓 인식 개선 및 기부확대를 위한 홍보활동

추진실적

- 기부실적 : 361억원(목표액 550억원 대비 65.6%) 달성 (’18. 9. 30. 기준)

구 분	기부실적 (백만원)	배분실적 (백만원)	이용가정 (세대)	이용시설 (개소)
총 계	36,070	37,898	179,582	8,614
푸드뱅크	광역	5,647	4,652	-
	기초	14,975	19,261	8,614
푸드마켓	15,448	13,985	169,077	-

※ 희망마차 : 총 37회 / 8,339세대 / 185,132천원(배분실적)

- 기부식품 위생관리 체계 구축을 위한 위생사 2명 채용 : '18. 4. 1.
- 푸드뱅크·마켓 사업 홍보전시(서울시청 1층 로비) : '18.6.18.~ 7. 3.

향후계획

- 전광판, 구 소식지, 지하철 광고 등 활용 사업홍보 : 연중
- 푸드뱅크·마켓 후원자 감사의 밤 행사 : '18.11월

어르신복지과

1. 공공요양시설 확충
2. 재가어르신 돌봄서비스 제공
3. 노인보호전문기관·전용쉼터 운영
4. 기초연금 운영
5. 데이케어센터 설치 지원
6. 어르신돌봄종사자 지원센터 운영
7. 망우묘지공원 웰컴센터(가칭) 건립 사업

1. 공공요양시설 확충

□ 추진목적

- 공공요양시설 확충으로 장기요양자의 가족 부담 경감 및 요양서비스 질 제고

□ 사업 개요

- 사업근거 : 서울시 치매·요양종합대책
- 확충목표 : 공공요양시설 30개소 확충 (5년간, '14~'18년)
- 사업비 : 17,668백만원(국비 10,743백만원, 시비 6,925백만원)

□ 추진실적

- 시유지 발굴('14년) · 기본계획 수립 용역('15년)
- 시립시설 건립계획 수립('16. 3.) : 5개소(동대문, 마포, 송파, 강동, 광진)
- 시립시설 신축 추진 중 : 6개소
 - 설계용역 진행 2(동대문, 마포), 공유재산관리계획 완료 3(송파, 서대문, 강동), 부지매입 협의중 1(광진)

절차 : 투자심사 → 공유재산심의 → 공유재산관리계획 의결 → 설계공모 → 실시설계 → 공사발주 → 착공

- 시립시설 증축(별관 신축) 추진 중 : 착공 1개소(중랑, 70인↑)
- 대규모 개발지 요양시설 유치 : 3개소(도시계획시설 결정 완료)
 - 흑석9, 수색13, 상계5 주택재개발 구역 내 노인요양시설 건립

□ 향후계획

- 치매전담시설 건립을 위한 국비 확보로 시립시설 신축 추진 : 연중
 - 공사발주·착공 2개소(동대문, 마포), 설계공모·실시설계 2개소(송파, 강동)
 - ※ 증축(중랑, '19.7월 준공예정)

시립요양시설 확충 진행사항

○ 신축 : 6개소, 530인

시설명 (정원) 연면적	사업비 (백만원)	추진사항	향후일정	국비 지원
동대문 (80인) 2,810㎡	8,775	· '16.3~6. 투자심사, 공유재산심의, 공유재산관리계획 · '17.1~7 설계공모 · '17.8 실시설계 (~'18.7)	· '18.10 공사발주 · '18.11 착공 · '20.2. 준공	'18년도
마포 (120인) 10,121㎡	22,620	· '16.3~6. 투자심사, 공유재산심의 · '16.10.~'17.11. 공유재산관리계획 및 설계공모	· '17.12~'18.11.: 실시설계 · '18.12 착공 · '21.12. 준공	
송파 (100인) 4,556㎡	13,562	· '17. 7~9 투자심사 및 공유재산심의 · '17.12. 공유재산관리계획	· '18.11~'19.11 설계공모, 실시설계 · '19.12 공사발주 · '20.1 착공 · '21.6 준공	'19년도
강동 (100인) 4,085㎡	12,242	· '17.10 市투자심사 · '18.4 중앙투자심사 · '18.5 공유재산심의 · '18.9 공유재산관리계획	· '18.11~'19.11 설계공모, 실시설계 · '19.12 공사발주 · '20.1 착공 · '21.6 준공	
서대문 (30인) 860㎡	470	※ 시립서대문농아인복지관 별관 건립(6~7층) · '17.7~10 투자심사 및 공유재산심의 · '17.12. 공유재산관리계획 · '18 부지매입 협의 중	· '19.1~'19.12 실시설계 · '20.1. 착공 · '21.6. 준공	
광진 (100인) 3,691㎡	11,239	· '16.3~6. 투자심사, 공유재산심의, 공유재산관리계획 · '17.4. 설계공모 완료 ▶ '17.9.7. '50+동부캠퍼스 복합시설 건립 계획 변경 → 살바게어센터 단계별 추진: '50+동부캠퍼스 준공(20.11) 후	· '19.9~'20.11 설계공모, 실시설계 · '20.12 공사발주 · '21.1 착공 · '22.10. 준공	'21년도

※ '18년 국·시비지원 구립 치매전담시설(용산구) : 입소정원 150인, 경기도 양주시 소재

○ 증축 : 1개소, 70명

시설명 (정원) 연면적	총사업비 (백만원)	추진사항	향후일정
중랑 (70명) 2,194㎡	6,841	· '15.10~12. 투심, 공심, 공유재산관리계획 · '16.8~'17.10 실시설계 · '17.11. 착공	· '19. 7 준공

2. 재가어르신 돌봄서비스 제공

추진목적

- 혼자 힘으로 일상생활이 어려운 재가 어르신에게 안전 확인, 서비스 연계, 가사·활동지원 등 맞춤형 돌봄서비스 제공

사업개요

- 사업근거 : 노인복지법 제27조의2
- 사업대상 : 만 65세 이상, 기초수급자 및 저소득 어르신
- 사업내용

사업명	지원대상	지원내용
노인돌봄 기본서비스(국·시비)	안전 확인이 필요한 독거어르신	안전확인, 말벗, 서비스 연계, 생활교육
재가노인지원 서비스(시비)	요양등급 없는 거동불편 어르신(경증)	사례관리, 가사·활동지원, 서비스 연계
서울재가관리사 사업(시비)	요양등급 없는 거동불편 어르신(중증)	가사·활동지원, 말벗
노인돌봄 종합서비스(국·시비)	장기요양등급외 A, B자	가사·활동지원, 주간보호서비스 부담금
단기가사 서비스(국·시비)	최근 2개월이내 골절, 증증질환 수술자	가사·활동지원
독거어르신사회관계활성화(국·시비)	사회관계가 취약한 독거노인	그룹별 심리상담, 여가프로그램
사랑의안심폰 / IoT사업(시비)	안전·건강 취약 독거어르신(증증질환자 등)	영상폰 또는 IoT 활용 안전확인시스템
주거환경개선사업(시비)	거동불편 저소득 독거어르신	가스타이머, 싱크대 높낮이 개조, 미끄럼방지 매트 설치 등

- 사업비 : 29,460백만원(국비 12,572백만원, 시비 16,888백만원)

추진실적

- 주요 서비스 지원 : 39,348명
 - 돌봄기본 25,294명 / 재가노인지원 3,581명 / 재가관리사사업 658명 / 돌봄종합 3,747명 / 단기가사 229명 / 독거노인사회관계 활성화 450명 / 사랑의 안심폰 3,455명 · IoT 1,934명

향후계획

- 노인돌봄기본서비스 수행기관 현장 평가 : '18.10~12월
- 동절기 한파대비 취약 독거어르신 보호대책 수립 : '18.11월

3. 노인보호전문기관 · 전용쉼터 운영

추진목적

- 인구 고령화와 어르신 부양부담 등 가족간 갈등으로 매년 증가하는 학대피해 어르신에 대한 상담·보호 및 예방활동 등을 강화하여 어르신의 삶의 질 향상

사업개요

- 사업근거 : 노인복지법 제39조의5 ~ 제39조의12, 제47조
- 운영현황 : 노인보호전문기관 2개소, 전용쉼터 1개소

구분	노인보호전문기관		학대피해노인전용쉼터
	남부	북부	
운영체	(재)천주교까리따스 수녀회유지재단	(사)참누리	북부노인전문기관
소재지	서초구	강북구	도봉구
운영인력	9명 (기관장1, 상담원8)	9명 (기관장1, 상담원8)	6명 (기관장1, 상담원2, 요양보호사3) ※ 기관장1, 상담원1명 겸직
관할구역	13개 자치구(강남지역) 및 관외지역	12개 자치구(강북지역)	서울시 전지역
개소년월	2004. 12.	2011. 7.	2017. 12.
주요업무	· 노인학대 신고·접수 및 사례관정 · 현장조사 및 사례조치, 사후관리 · 어르신 학대예방 및 재발방지를 위한 홍보·교육		· 학대피해 어르신 보호 · 심리상담 등 치유 프로그램 제공 · 치료를 위한 의료비 지원 등

- 사업비 : 1,108백만원 (국비 50%, 시비 50%)

추진실적

- 추진내용 : 신고접수(1,316건), 상담(10,976건), 학대관정(437건), 일시보호(43명), 의료지원(133명), 교육(252회) · 언론홍보(1,469회) 등 예방활동
- 노인학대예방 사진전 개최 ('18.4.5.~ 4. 6. 시청 본관1층 로비)

향후계획

- 노인인권 실태조사, 찾아가는 교육 등 노인학대 예방활동 강화 : '18.10~12월
- 노인보호전문기관 1개소 추가 설치 (2개소 → 3개소) : '18.11월

4. 기초연금 운영

추진목적

- 생활이 어려운 노인에게 기초연금 지급으로 안정적인 소득기반 제공

사업개요

- 사업근거 : 기초연금법 및 서울특별시 기초연금 비용부담에 관한 조례
- 대상자 : 만 65세 이상, 소득 하위 70% 어르신
 - 대상요건 : 소득·재산수준(소득인정액)이 선정기준액 이하인 어르신
 - 선정기준액 : 단독가구 1,310천원 / 부부가구 2,096천원

※ '18년 대상자 확대(선정기준액 조정) 및 기준연금액 인상(9월~)

▶ 단독가구 1,190천원→1,310천원(120천원↑) / 부부가구 1,904천원→2,096천원(192천원↑)

▶ 기준연금액 인상(9월~) : 상한액 209,960원 → 250,000원

- 연금액 : 월 25천원 ~ 최대 250천원 차등 지원
- 사업비 : 1조 5,507억원 (국비 1조 3,066억원, 시비 2,441억원)
 - 보조비율 : 국비 73.5%, 시비 13.7% (구비 12.8% 별도)

추진실적

- 기초연금 지원 : 752,277명, 1조 1,267억원
 - 수급자수 : 720,827명('17년) → 752,277명 ('18년)
 - 수급률 : 53.18%('17년) → 53.94% ('18년)

향후계획

- 거주불명등록 어르신 거주여부 등 변동사항 수시 확인·지급 조정 : '18.10~12월
- 기초연금 월별 지급 : ~ '18. 12월

5. 데이케어센터 설치 지원

추진목적

- 치매 등 노인성 질환자 주·야간보호시설(데이케어센터) 확충을 통한
어르신복지 증진 및 부양가족 부담 경감 지원

※ '18. 7월말 기준 서울시 치매노인 157,125명(서울 노인인구의 11.2%)

사업개요

- 사업근거 : 노인복지법 제38조, 제45조, 제47조
- 시설현황 : 총 383개소(시립 21, 구립 94, 민간 268)
- 지원대상 : 어르신 주·야간보호시설을 신규 설치하는 시설
- 지원기준 및 내용

설 치 유 형	지원한도(백만원)	지 원 내 용	비 고	
1. 공공건물 활용	100	설치비, 장비보강비	공공건물 리모델링	
2. 건 물 임 대 형	종교시설무상	100	임대보증금, 설치비, 장비보강비	민간건물 임대 포함
	유 상 임 차	500		
3. 기존경로당 활용	1,000	건립비, 설치비, 장비보강비	기존경로당 증개축 등	
4. 소규모노인복지센터 내	500		신축 5억, 리모델링 3억한도	
5. 사회복지시설 병설 등	300		복지시설 내 병설 등	

- 사 업 비 : 3,330백만원(시비 100%)

추진실적

- 데이케어센터 설치지원 : 5개소(소요예산 2,900백만원)
 - 기존경로당리모델링(강서, 동작), 건물임대형(마포, 노원), 사회복지시설병설(금천)
- 데이케어센터 설치지원 검토 중 : 1개소
 - 기존경로당 리모델링(용산)

향후계획

- 데이케어센터 1개소 추가 설치 지원 검토 : '18.11월

6. 어르신돌봄종사자 지원센터 운영

추진목적

- 영양보호사 등 어르신돌봄종사자들의 건강관리 및 교육, 상담 등 지원으로 어르신 돌봄서비스 수준 향상

사업개요

- 사업근거 : 노인장기요양보험법 제47조의2
서울특별시 장기요양요원 처우개선 및 지위향상에 관한 조례
- 시설현황 : 지원센터 4개소(광역(서북) 1, 권역(서남·동북·동남) 3),
쉼터 8개소(4개권역×2개소, 연차별 설치 / 설치완료 2, 설치예정 6 ('18.19년 각 3개소))
- 사업내용
 - 건강증진·직무향상·리더양성 교육 등 돌봄종사자 역량 강화
 - 돌봄의 사회적 인식개선 및 고충상담 등 돌봄종사자 권익보호
- 사 업 비 : 3,462백만원(시비 100%)

추진실적

- 지원센터 2개소(동북동남) 설치 ⇒ **확충목표**(권역별 1개소, 총 4개소) 달성
 - ※ 동북 지원센터 개소('17. 9), 동남 지원센터 개소('17.12)
- 쉼터 2개소(서북권 1호·서남권 1호) 설치 완료('18.4)
 - ※ 서북권 지원센터 인사동쉼터(종로구 관훈동) 및 서남권 지원센터 화곡쉼터(강서구 화곡동)

향후계획

- 돌봄종사자 토론회 및 '좋은돌봄 서울한마당' 행사 개최 : '18. 10. 27
- 쉼터 3개소(서북권 2호, 동남·동북권 1호) 추가 설치 : '18. 3~ 11월
 - ※ 접근성 고려 대중교통 이용 편리한 인접지 조사→ 계약('18.7)→ 리모델링 공사('18.8)→ 개소('18.11)

7. 망우리묘지공원 웰컴센터(가칭) 건립 사업

추진목적

- 망우리묘지공원의 역사·문화적 가치 보존을 위하여 주변 자연경관과 조화로운 센터 조성

사업개요

- 망우리묘지공원의 관리 및 안내, 역사·문화적 가치 제고를 위한 웰컴센터 건립
- 웰컴센터 구성 : 관리기능, 유연성 있는 다목적공간, 미래기획공간, 시민휴식공간(최우선)
- 사업규모 : 연면적 1,220㎡/지상2층(사업기간 : '16. 1~'20.10)
- 사업비 : 5,528백만원('18년 사업비 3.5억원)

추진실적

- 망우리공원 웰컴센터 타당성조사 및 기본계획 수립 용역 : '16.3~'17.1월
- 웰컴센터 건립 市 공공투자심사(결과-조건부추진) : '17. 8. 9.
- 망우리공원 웰컴센터 TF 구성·운영(5회) : '17. 9~12월
- 망우리공원 웰컴센터 건립 기획(재)설계(공공건축가) : '18. 5~8월
- 웰컴센터 건립 市 공공투자심사(결과-적정) : '18. 9.20.

향후계획

- 공유재산관리계획 승인 : '18.10~ 11월
- 현상설계(국내지명) 공모 : '18.10~ 12월
- 기본 및 실시설계(공원조성계획심의 병행추진) : '19. 1 ~ 9월
- 공사착공 및 준공 : '19.10~'20.10월

인생이모작지원과

1. 중장년층을 위한 50+ 사업 추진
2. 50플러스 캠퍼스 확충
3. 50플러스센터 확충 및 운영 지원
4. 어르신일자리 및 사회활동지원사업
5. 50+세대를 위한 보람일자리
6. 경로당 활성화 및 지원 강화
7. 노인종합복지관 운영 지원

1. 중장년층을 위한 50+ 사업 추진

□ 추진목적

- 장년층의 행복한 인생2막과 성공적인 노후생활을 위한 교육, 상담, 일, 커뮤니티 등을 50플러스 재단 및 캠퍼스를 통해 체계적이고 종합적으로 지원

□ 사업개요

○ 사업근거

- 서울특별시 장년층 인생이모작 지원에 관한 조례('15.4)
- 서울특별시 50플러스 재단 설립 및 운영에 관한 조례('15.10)

○ 지원대상 : 서울시 50+세대(50~64세)

○ 50플러스재단 설립 및 캠퍼스(3개소 : 서부,중부,남부) 현황

- 설립 경과

- ▶ 50플러스재단 설립 및 운영에 관한 조례 공포 : '15.10. 8.
- ▶ 보건복지부 재단 설립 허가 : '16. 4.26.
- ▶ 50플러스 서부캠퍼스(은평구 서울혁신파크 내, 지하층~지상4층) 개관 : '16. 5. 2.
- ▶ 50플러스 중부캠퍼스(마포구 서울복지타운, 지하층~지상4층) 개관 : '17. 3. 6
- ▶ 50플러스 남부캠퍼스(구로구 오류동, 지하층~지상4층) 개관 : '18. 3. 5.

- 인력 및 조직

- ▶ 1국 3실(경영기획, 정책개발, 홍보협력), 1본부(일자리), 3캠퍼스
- ▶ 정원 76명(재단본부 32명, 서부 16명, 중부 14명, 남부 14명)

○ '18년 출연금 : 13,540백만원(시비)

□ 사업내용

① 인생2막 설계 지원 맞춤형 교육콘텐츠 개발 및 제공

- 교육과정 : 3개 학부, 1·2학기, 겨울·여름학기 등으로 운영
 - (학부) 인생재설계학부, 커리어모색학부, 일상기술학부
 - (콘텐츠 내용), 생활방식의 전환, 인생재설계준비, 일과 삶의 조화

② 50+맞춤형 상담콘텐츠 개발 제공

- 50+세대 개별 특성에 따른 맞춤형 상담체계 및 콘텐츠 제공
 - 생애설계 7대 영역 상담 및 컨설팅(일·재무·사회공헌·관계·가족·여가·건강)
- 캠퍼스 내 상담센터 운영 이외에도 지역사회를 찾아가는 상담소 운영
 - 50+서재 및 정보센터 운영, 온라인 상담시스템 구축·운영

③ 50+일자리 모델 발굴 및 지원

- 50+일자리 적합 직종 및 수요모델을 발굴, 다양한 일자리 지원
 - 공공·민간 파트너십, 당사자 참여 등을 기반으로 한 50+일자리 발굴
- 50+세대의 경험과 열정을 활용한 인생2막의 직업전환(일자리 지원) 기획 제공

④ 50+당사자 참여 플랫폼, 커뮤니티 활동 지원

- 50+세대 또는 공익활동 중인 커뮤니티 선정, 활동비 및 공간 지원
 - 지역사회 50+ 소모임 등 공익·사회공헌 등의 커뮤니티 선정, 활동비 지원

⑤ 50+정책 연구 등 재단 중심의 싱크탱크 위상 강화

- 50+세대 특성, 50+사업 추진 시스템과 인프라 관련 정책연구(5개)
 - 50+세대 유형화 및 특성별 지원방안 연구 등 5개 과제
- 50+정책 실행을 위한 50+캠퍼스 및 센터 교육과정 설계 등 실행연구(5개)

□ 추진실적

- 인생2막 설계 지원을 위한 다양한 교육콘텐츠 개발 및 제공
 - 인생재설계, 커리어모색, 일상기술 등 3개 학부, 493개 과정/12,056명
- 동년배 컨설턴트가 상담하는 50+ 맞춤형 상담콘텐츠 제공
 - 생애설계 7대 영역(일·재무·사회공헌·관계·가족·여가·건강) 상담 : 18,671명
- 50+일자리 모델 발굴 및 창업 공간 지원
 - 50+사회공헌일자리 : 19개 유형 822명 발굴·지원
 - 창업경진대회 개최 등 창업공간인 공유사무실 : 30개 단체와 44명 지원
- 50+당사자 참여 플랫폼인 커뮤니티 활동 지원
 - 지역사회 50+소모임, 교육수료생 동기회 등 : 263팀 2,404명
- 50+정책 연구 등 재단의 싱크탱크 위상 강화
 - 50+정책사업 실태 연구, 50+정책 중장기 발전전략 등 10개 과제 진행(11~12월 완료)

2. 50플러스 캠퍼스 확충

추진목적

- 장년층의 제2인생설계를 체계적, 종합적으로 지원하는 시설 건립

사업개요

- 사업근거 : 서울시 인생이모작 지원에 관한 조례 제6조, 제6조의2
- 50+ 캠퍼스의 권역별, 단계별 확충(6개소)

구 분	위 치	진행상황	건 축 규 모	사업비 (억원)	건립기간
서부(은평)	통일로 684	'16.5 개관	- 연면적 : 3,956 m^2	31	'15.3~'16.4
중부(마포)	백범로 31길21	'17.3 개관	- 연면적 : 4,509 m^2	156	'14.7~'16.11
남부(구로)	오류동 156-193외2	'18.3 준공	- 연면적 : 5,714 m^2	286	'13.8~ '17.8
북부(도봉)	창동1-8	착공	- 연면적 : 6,289 m^2	168	'15.10~'20.6
동남(강남)	테헤란로7길,22	공공기여	- 연면적 : 3,727 m^2	- (공공기여)	'16.1~ '21.5
동부(광진)	차양동 57-153	설계용역	- 연면적 : 4,200 m^2	340	'16.1~'21.8

- 예 산 : 7,254백만원(시비 100%)

추진실적

- 1단계 확충 완료(3개소) : 서부·중부('16년), 남부('18.3월)
- 2단계 추진 중 (3개소) : 북부, 동남, 동부
 - 북부(도봉) : 설계용역 완료('17.7월 ~ '18.5월) 후 착공('18.6월~)
 - 동남(강남) : 공공기여 방식으로 건립, 시공업체 선정중
 - 동부(광진) : 공유재산심의(적정), 공유재산관리계획 승인('18.7~9)

향후계획

- 북부(도봉) 캠퍼스 건립 공사 : ~ '20. 6월
- 동남(강남) 캠퍼스 공간계획 협의('18.9~12월), 착공('18.12월~)
- 동부(광진) 캠퍼스 설계용역('18.9~'19.6), 착공('19.9~'21.8)

작성자 | 인생이모작지원과장: 김혁 (☎2133-7795) | 인생이모작시설팀장: 이규호 (☎7808) | 담당: 장성진 (☎7809)

3. 50플러스센터 확충 및 운영 지원

추진목적

- 50+대상 교육·일자리·사회참여 지원시설인 50+센터 설치 및 운영 지원

사업개요

- 사업근거 : 서울시 인생이모작 지원에 관한 조례 제6조
- 사업내용 : 시립50+센터 운영, 구립50+센터 확충·운영 지원
 - 시립센터 민간위탁운영(수탁기관 : 서울시50플러스재단)
 - 구립센터 건립비 최대 15억 원(연면적 1,000㎡ 이상), 운영비 최대 3.5억 원 지원 (구비 50% 이상 매칭 조건)
- 사업비 : 4,081백만원(시비 100%)

추진실적

- 50플러스센터 운영
 - 시립(1) : 도심권('14.7)
 - 구립(4) : 동작('16.2), 영등포('16.5), 노원('16.12), 서대문('18.6)
- ※ 성북('18.10. 8 수탁기관 선정 후 운영 준비중)

구분	교육	상담	사회참여	총계	비고
합계	17,143	1,509	7,469	26,121	
도심권	4,661	759	3,293	8,713	
동작	4,401	274	672	5,347	
영등포	3,068	128	1,901	5,097	
노원	4,470	209	1,536	6,215	
서대문	543	139	67	749	'18.7.4.개관

- 50플러스센터 확충
 - 금천('18.7월 착공), 양천('18.10.31. 중앙투자심사 예정), 동대문(부지선정 중)
 - '19년 자치구 50플러스센터 신규 건립계획 수요조사 실시('18.5~6월)

향후계획

- '19년 건립 지원대상 자치구에 건립지원금 교부계획 수립 : '19년

4. 어르신일자리 및 사회활동지원사업

추진목적

- 건강하고 활동능력이 있는 어르신에게 일자리를 마련하여 제공함으로써 어르신들의 소득 지원 및 사회참여 기회 확대

사업 개요

- 사업근거 : 노인복지법 제23조
- 사업비 : 115,443백만원(국비 30, 시·구비 각 35%) / 67,943개
- 공익활동 54,364개, 시장형 9,777개, 인력파견형 3,802개

- ▶ 공익활동 : 지역사회 공익증진을 위한 자원봉사활동(노노케어, 공공시설 봉사 등)
- ▶ 시장형 : 공동작업, 제조판매, 서비스제공형 등 수익이 발생하는 사업 운영
- ▶ 인력파견형 : 관리사무, 공공·전문직, 서비스, 판매 등 취업처 알선

- 사업대상 : 만 65세 이상 기초연금 수급자(시장형, 인력파견형 만 60세)
- 지원내용 : 활동비 월 27만원, 부대비용 연 14~16만원
- 전담인력 인건비 지원기간 확대 : 11개월('17년)→12개월('18년) ※ 퇴직금 포함
- 수행기관 : 자치구, 노인복지관, 시니어클럽, 종합사회복지관 등

추진실적

- 예산현황 및 추진실적('18.9월말 기준)

연도	예산 현황(백만원/%)			일자리 수(누계)
	예산현액	집행액	집행률	
2018년	113,735	102,164	90.0	63,556

※ 시비 20억 “보람일자리”사업으로 예산 변경

- 시니어클럽 신규 2개소(서대문, 성북) 설치 : '18. 6~7월
- 어르신일자리 수행기관 보조금 집행현황 등 점검 : '18. 7~9월
- 어르신일자리 사업장 임대보증금 지원 : '18.10월

향후계획

- 사업비 정산 및 사업평가 : '18.12월

작성자 | 인생이모작지원과장: 김혁 (☎2133-7795) | 인생이모작사업팀장: 박지영 (☎7804) | 담당: 구자숙 (☎7806)

5. 50+세대를 위한 보람일자리

추진목적

- 경험과 전문성을 갖춘 50+세대에게 사회공헌일자리 제공을 통해 지속적 사회참여 및 활력 있고 안정된 노후생활 유도

사업개요

- 사업근거 : 서울특별시 장년층 인생이모작 지원에 관한 조례 제4조
- 사업비 : 8,000백만원(전액 시비), 5개 영역, 31개 사업, 2,236명
- 사업대상 : 만 50세~67세 서울시 거주자
- 지원내용 : 참여자 활동비 월 525천원(57시간 원칙)
※ 일부 업무난이도, 수요처 수요 등에 따라 활동비 지급액 다양하게 책정(시각장애인이동지원 외 6개 사업)

추진실적

- 50+세대의 경험과 역량을 활용한, 차별화된 사회공헌일자리 발굴·확대 : ('17년) 23개 사업, 2,022명 ⇒ ('18년) 31개 사업, 2,273명('18.9월 기준)

- 사회서비스형(561명) : 장애인시설지원단 352명, 시각장애인생활이동지원 55명 등
- 마을지원형(593명) : 공공복지서포터즈 67명, (신규)50+에너지컨설턴트사업단 49명 등
- 세대통합형(825명) : 취업진로전문관 52명, 50+건강코디네이터사업단 71명, 독거어르신후견지원단 167명 등
- 50+당사자지원형(176명) : 50+학습지원단 85명, 50+커뮤니티지원단 19명 등
- 사회적경제지원형(118명) : NPO펠로우십 31명, (신규)SE펠로우십 50명, (신규)자활기업펠로우십 22명 등

※ 연도별 사업실적 : ('15년) 6개 442명 → ('16년) 13개 719명 → ('17년) 23개 2,022명

- 사업관리시스템(50플러스포털) 활용 사업관리 효율화
- 참여자 모집·선발·교육 등 사업관리 전반 및 통계관리 등 체계 정비

향후계획

- '18년도 보람일자리 사업평가 및 '19년도 신규 사업모델 발굴 : '18.10월~
- '18년도 보람일자리 성과공유회 : '18.12.18(화)

작성자

인생이모작지원과장 : 김혁 (☎2133-7795) 인생이모작사업팀장 : 박지영 (☎7804) 담당 : 고순화 (☎7806)

6. 경로당 활성화 및 지원 강화

□ 추진목적

- 지역어르신의 자율적인 친목도모 및 여가활동 등 경로당의 사랑방 기능 및 주민과 함께 하는 다양한 프로그램을 통해 소통의 장으로 활용 지원

□ 사업개요

- 사업근거 : 노인복지법 제36조 및 제37조, 같은 법 시행령 제24조 등
- 사업대상 : 경로당 3,396개소('18년 9월말) ※ 등록어르신수 : 약13만명
- 주요사업
 - 경로당 운영비, 냉·난방비, 양곡비 등 운영경비 지원

구분	매칭비율(%)			개소당 지원기준	구분	매칭비율(%)			개소당 지원기준
	국비	시비	구비			국비	시비	구비	
운영비	0	59	41	월30만원×12개월	양곡비	10	52	38	41,490원 × 8포대
난방비	10	52	38	월32만원×5개월 (1~3/11~12월)	냉방비	10	52	38	월10만원×2개월(7~8월)

※ 공동주택관리법 제18조(공동주택관리규약) 및 '서울특별시 공동주택관리규약 준칙 제96조에 의거 난방비는 공동주택 내 경로당 지원 제외(관리비 등 입주자 부담)

- 지역주민과 공유하는 커뮤니티 공간 “개방형 경로당” 운영
 - ▶ 개방형 경로당(100㎡ 이상) : 지역주민 소통공간 운영
 - ▶ 작은복지센터형 경로당(300㎡ 이상) : 복지관 인기 프로그램 상시 운영
- 사업비 : 11,970백만원(국비 313백만원, 시비 11,657백만원)

□ 추진실적

- 경로당 운영경비 지원 : 6,790백만원
 - 운영비(5,359백만원), 양곡비(307백만원), 난방비(702백만원), 냉방비(422백만원)
- 개방형 경로당 운영 : 600개소 (작은복지센터형 68개소 포함)
 - 테마유형 : 카페·동아리형, 학습(교육)형, 영화관람형, 작은복지센터형 등
- 경로당 순회프로그램 관리자 배치 확대 : 25명 → 36명
 - 경로당 프로그램 계획 및 관리 등 지원(자치구 지회별 1~2명)

□ 향후계획

- 경로당 활성화 사업 지속 추진(보조금 교부 등) : '18.11~12월
- 주민개방형 특화경로당 운영실적 인센티브 사업 평가 : '18.11~12월

작성자 | 인생이모작지원과장 : 김혁 (☎2133-7795) | 인생이모작정책팀장 : 강재신 (☎7798) | 담당 : 이미래 (☎7811)

7. 노인종합복지관 운영 지원

추진목적

- 어르신 여가·문화, 건강, 일자리 등에 필요한 경비 지원으로 어르신들의 다양한 복지 욕구에 맞춤형 서비스 제공

사업개요

- 사업근거 : 노인복지법 제36조 및 제47조, 같은 법 시행령 제24조
- 시설현황 : 총35개소(시립19, 구립15, 사립 1)
 - 규모 : 면적 3,000㎡ 내외, 종사자 26명(서울노인복지센터 46명)
 - 대상/인원 : 만60세 이상 / 등록인원 622,539명, 1개소당 1일 평균 1,303명
 - 주요사업 : 평생교육지원, 취미여가지원, 고용지원(일자리사업 등),
기능회복지원, 사회참여지원(자원봉사), 지역사회활성화사업 등
- 지원대상 : 23개소
 - 시립노인복지관 : 운영비 전액
 - 구립노인복지관(양천, 영등포, 송파) : 운영비 80% 지원
 - 법인시설(성가정노인복지관) : 운영비 및 지역복지활성화사업(180백만원)
- 사업비 : 34,897백만원

추진실적

- 노인종합복지관별(시립) 평균 323개 프로그램 운영
 - 주요 프로그램 : 여가, 건강지원, 교양, 직업훈련, 정서지원, 생활지원, 기타
- 25개 자치구 노인종합복지관 어르신 취업·상담 센터 운영
 - 취업 3,763명, 상담 110,082명('18.9월말 기준)
 - ※ 운영비 등 교부 : 29,262백만원(총 예산액의 83.9%)
- 서울노인복지센터 내 어르신 취업지원센터 확대 운영 : 205백만원(3명→6명)
 - 구인·구직처 발굴 연계, 어르신 맞춤형종 및 훈련 프로그램 개발·확산

향후계획

- 초고령 사회대응을 위한 서울형 노인복지시설 구축방안 연구 추진 : ~'18. 12월
 - 기존 노인복지관, 소규모노인복지센터 및 경로당의 기능 운영 등에 대한 정책방향 수립

장애인복지정책과

1. 발달장애인 평생교육센터 운영
2. 장애인 일자리통합지원센터 운영
3. 중증 장애인 '이룸통장' 지원
4. 장애인직업재활시설 운영
5. 2차 장애인거주시설 탈시설화 사업
6. 장애인 거주시설 운영 지원
7. 장애인권익옹호기관 「서울시 장애인인권센터」 운영

1. 발달장애인 평생교육센터 운영

추진목적

- 학령기 이후 계속 교육을 받고자 하는 성인 발달장애인을 위해 직업 능력 향상과 사회적인 교육 등을 제공하기 위하여 평생교육센터 설치·운영

사업개요

- 사업근거 : 발달장애인 권리보장 및 지원에 관한 법률 제26조 및 서울특별시 발달장애인 권리보장 및 지원에 관한 조례 제8조
- 발달장애인 평생교육센터 지정기준
 - 이용대상 : 학령기 이후(18세 이상) 발달장애인
 - 입학정원 : 센터당 30명 이상, 학업기간 5년
 - 교사인력 : 학생 3명당 교사 1명 이상
 - 규 모 : 센터당 전용면적 500㎡ 이상(수업실 당 학생 6명 이하 권고)
 - 운영방법 : 자치구 공모(재정부담 비율, 인접시설 활용도, 발달장애인 수 등 고려)
- 사 업 비 : 5,500백만원
 - 센터 운영(10개소) 4,500백만원, 신규 기능보강비(5개소) 1,000백만원

주요 추진실적 및 설치계획

구분	'15년 설치 지원, '16년도 개소	'16년 설치 지원, '17년도 개소	'17년 설치 지원, '18년도 개소	'18년 설치 지원, '19년도 개소 예정
총 10개소 운영 5개소 설치 중	노원·은평	동작·마포·성동	관악·강동·도봉 ·종로·성북	광진·중랑·서대문 ·양천·송파

향후계획

- '19년 발달장애인 평생교육센터 공모(총 5개소) 추진 : '19. 2월

2. 장애인 일자리통합지원센터 운영

추진목적

- 장애인들에게 생애주기별 취업상담·알선, 맞춤형 교육, 취업 전 현장훈련, 사후 관리 등의 고용서비스 제공과 다양한 일자리를 발굴하여 실질적 자립기반 확립

사업개요

- 사업근거 : 장애인고용촉진 및 직업재활법 제3조
- 소재지 : 강남구 도곡로 416(대치동, 시립장애인행복플러스센터 3~5층)
- 위탁법인 : 사단법인 한국장애인중심기업협회(대표 장선도)
- 사업비 : 1,715백만원(사업비 1,389, 건물관리 운영비 326)

추진실적

- 사업 목표 및 실적 (‘18. 9월말 기준)

구분		목표	추진실적	달성률	비고
구직	취업지원(상담,알선)	12,550명	10,210명	81.3%	
	취업 확정	1,300명	679명	52.2%	
구인	업체 발굴	790개소	713개소	90.2%	

- 장애인 취업박람회 개최(4.18) : 참여자(9,645명), 참여업체(285개)
 - 구직신청(1,753명), 면접자(3,517명), 취업자(281명), 기타(4,094명)
 - 부대행사 : 한국열린사이버대학교 외 14개 기관 참여(상담, 시연, 체험)
- 장애인 취업관련 특화 프로그램 운영
 - 1:1 맞춤형 취업 프로그램 : 바리스타, 사무행정보조, 캐스트양성 등
 - 발달장애인 직장체험 및 인턴십 취업연계 프로그램, 취업 전 현장훈련 등

향후계획

- 공공·민간형 일자리 적극 개발로 안정적 취업여건 마련 : 지속 실시
 - 市 투자·출연기관 및 공공기관 중심 장애인채용 독려 및 구직자 정보 제공
 - 민간영역은 프렌차이즈 업체 등 다양한 일자리 영역 적극 개발
- 공공기관, 지역사회 네트워크 구축으로 장애인에게 원스톱 서비스 제공

3. 중증 장애인 ‘이룸통장’ 지원

추진목적

- 탈빈곤 및 빈곤 대물림 예방에 기여하는 한편 상대적으로 근로가 어려운 중증장애인을 위한 최소한의 자산 형성 지원으로 자립기반 조성에 기여

사업개요

- 저축목적 : 미래 자산형성, 자립생활사용(주거비, 직업훈련비, 의료비 등)
- 저축기간/지원인원 : 36개월/ 939명
- 신청자격 : 15~34세 이하 「장애인 고용법」 상 중증 장애인 중 중위소득 100% 이하
- 사 업 비 : 1,780백만원 ※서울시복지재단 출연금
- 사업방식 : 참여자 월10·15·20만원 적립, 서울시 월15만원 지원

본인저축액(선택)	10만원	15만원	20만원
시 비 지 원 금	15만원	15만원	15만원
월 적 립 금	25만원	30만원	35만원
적 립 금 (3 년)	900만원+352천원	1,080만원+422천원	1,260만원+493천원

※ 이자율 3%, 세금 8.46% 공제

추진실적

- 지원 대상 선발 및 약정 기준 마련 : '18. 1~3월
 - 저축액 대비 매칭액(월15만원), 중도해지 시 참여자 저축액 지급 기준 등
- 선정심사위원회 개최 및 지원 대상 확정, 약정식 진행 : '18. 7~8월
 - 선발예정인원 1,000명 중 939명지원 ※ 기준중위소득 100%초과, 타통장 중복지원자 등 제외

향후계획

- ‘이룸통장’ 지원 대상자 사례관리 : 수시
- 2018년도 이룸통장 운영 성과분석 : '18.12월

4. 장애인직업재활시설 운영

추진목적

- 장애인 직업재활과 관련된 제반서비스(직업적응훈련 등) 및 취업기회를 제공하여 장애인의 자립·자활 도모

사업개요

- 사업근거 : 장애인복지법 제59조 및 제81조
- 대 상 : 시설 133개소, 근로 장애인 4,178명 ※ 미지원 시설 6개소
- 근로사업장 12개소, 보호작업장 116개소, 직업적응훈련시설 5개소
- 지원내용 : 종사자 인건비, 시설 운영비 등
- 사 업 비 : 34,277백만원(시비 100%)

추진실적

- 장애인직업재활시설 종사자 추가(4월) 및 보조인력 지원
 - 추가인력 : 30개소/ 30명(공모심사에 따라 시설별 1명씩 지원)
 - 보조인력 : 공공일자리 85명(뉴딜일자리 9, 공공근로 17, 보람일자리 59)
- 장애인직업시설 문화사업 지원
 - 4개소(200백만원) ⇒ 연극, 마술, 오케스트라 등 문화사업 활성화 지원
- 장애인직업재활시설 품목별 협의체 구성 및 간담회
 - 소독협의체 등 7개 구성 및 간담회 22회 진행
- '19년 장애인직업재활시설 서울형 평가 추진
 - 평가지표 개발을 위한 간담회 4회, 공청회(9월) 진행
- 장애인직업재활시설 종사자 교육 및 워크숍 : '18.10월

향후계획

- 시립장애인영농직업재활시설 민간위탁(재위탁) 추진 : '18.11월

5. 2차 장애인거주시설 탈시설화 사업

추진목적

- 지역사회에서 비장애인과 함께 살아갈 수 있는 기반을 조성하기 위하여 장애인 자립생활 인프라 확충과 지원체계 강화

사업개요

- 사업근거 : 서울특별시 중증장애인 자립생활지원조례 제15조
- 추진기간 : 2018~2022년(4개 정책과제 25개 세부과제)
- 대 상 : 장애인거주시설 43개소(장애영유아시설 2개소 제외)
- 목 표 : ① 5년 내 300명 탈시설(탈시설 욕구조사 결과 반영)
※ 1차 계획 시 포함되었던 거주시설 체험홈 인원은 목표인원에서 제외
② 거주시설 변환 2개소 시범 운영
※ 시설폐지 후 지역통합 자립지원체계로 변환

※ 1차('13~'17년) 탈시설 성과

- 탈시설 목표인원 600명 중 604명 탈시설(계획대비 100.6%)
※ 탈시설인원 = 거주시설 퇴소 후 자립생활주택, 그룹홈, 완전독립 + 거주시설 체험홈 인원
(151명) (63명) (104명) (286명)
- 자립체험공간 확보(체험홈 등 51개소) 및 탈시설 인식 조성
- 전국 최초 탈시설 정책 추진으로 정부차원의 탈시설 정책 추진 견인

추진실적

- 2018년 탈시설화 정책 시행계획 수립 : '18. 3월
- 탈시설 추진강화 및 전환지원체계 개선 등 4개 정책과제 25개 세부과제
- 탈시설 정책 민관협의체 구성 · 운영 추진 : '18. 4월
- 구성 : 9명(시민단체·거주시설·장애인부모 대표, 교수 및 연구원, 서울시의원)
- 1차 회의(4.23) : 탈시설화 정책 시행계획 자문 및 개인운영 시설 탈시설 방안 논의 등

향후계획

- 장애인 자립생활주택 확보 및 지원주택 시범사업 확대 추진 : 연중
- 2018년 탈시설화 정책 추진 성과 점검 : '18.12월

6. 장애인 거주시설 운영 지원

추진목적

- 가정이 없거나 가정에서 보호하기 어려운 시설이용 장애인의 개인별 장애유형과 중증도에 따라 적합한 거주 및 재활서비스 제공

사업개요

- 사업근거 : 장애인복지법 제59조 및 제81조
- 지원내용 : 거주시설 종사자 인건비 및 관리 운영비
- 지원대상 및 지원기준

구 분	장애인거주시설	단기거주시설	공동생활가정
기 능	가정이 없거나 가정에서 보호하기 어려운 장애인에게 주거 및 맞춤형서비스 제공	장애인을 일정기간 보호하며 필요한 서비스를 제공, 보호자의 단기간 휴식 제공	지역사회 내 일반 가정과 같은 환경에서 장애인의 자립생활 지원
이용인수 (개소 당)	20 ~ 181명	10 ~ 17명	3~4명
총시설수 /이용인수	45개소 / 2,552명	39개소 / 417명	178개소 / 653명
총종사자수 /지원기준	1,880명 / 기본 : 거주인 4.7명당 2명	206명 / 개소 당 5명	173명 / 개소 당 1명
예 산	95,070백만원 (국비 50%:시비 50%)	9,581백만원 (시비 100%)	10,784백만원 (시비 100%)

추진실적

- 거주시설 종사자 처우개선비 지원 계획 수립 : 약1,800명 2,794백만원
- 공동생활가정 시민참여사업 지원 : 2개 사업(인권교실운영, 주거환경개선)
- 공동생활가정 주말운영 인건비 지원시설 선정 : 소망그룹홈1호 등 9개소
- 거주시설(262개소) 건강검진 수행기관 선정 : 1개소(베스티안서울병원)
- 장애인거주시설 「시립평화로운집」 민간위탁(재위탁) 공모 : '18.10월

향후계획

- 장애인거주시설 지도·감독 및 운영실태 점검(공통) : '18.10~12월

7. 장애인권익옹호기관 「서울시장래인인권센터」 운영

추진목적

- 장애인 차별, 학대 등 인권침해 행위에 대한 상담·권리구제·예방활동을 통해 사회참여와 평등권 실현으로 장애인의 권익증진 강화

위탁개요

- 위탁근거 : 장애인복지법 제59조의9, 서울시 장애인인권증진 조례 제9조
- 위탁내용 : 인권침해 상담·사례관리·조사·구제, 교육 등

센터명	소재지	위탁기관	위탁기간	개관일
장애인권익옹호기관 「서울시 장애인인권센터」	강남 도곡로 416, 2층	(사)장애우권익문제연구소	'18. 1. 1~'20.12.31	'14.2.13

- 운영인원 : 11명(센터장 1, 팀장 1, 상임변호사 3, 직원 6)
- 지원내용 : 종사자 인건비 및 사업비
- 사업비 : 837백만원(국비 95백만원, 시비 742백만원)

추진실적

- 장애인 학대 및 인권침해 발굴·상담·조사
 - 사건처리(678건) : 학대(의심)사건 75건, 법률자문 및 정보제공 603건
 - 사례지원(811건) : 현장조사 59건, 응급조치 11건, 상담지원 등 741건
 - 장애인직업재활시설 인권상황 모니터링 실시 : 79개소
 - 편의시설 등 개선을 위한 서울시 투어프로젝트 : 참여 인력 선발(8명)
- 장애인 권익증진을 위한 교육 강화
 - 市 공무원(2회), 학대신고의무자(1,191명), 초·중생 인식개선(4,114명) 등

향후계획

- 장애인 학대·차별 및 인권침해 발굴·상담·조사 : '18.10~12월
 - 직업재활시설 인권침해 모니터링, 찾동 연계 재가 장애인 학대 사례 지원, 편의시설 등 개선을 위한 서울시 투어프로젝트 등
- 장애인 권익 증진을 위한 교육 : '18.10~12월
 - 장애인 학대 신고의무자, 공무원, 학생 등 비장애인 대상 교육

장애인자립지원과

1. 중증장애인 자립생활(IL) 지원센터 운영
2. 중증장애인 활동지원 사업
3. 장애인 복지관 건립 및 증축
4. 최중증 성인발달장애인 낮활동 지원 시범사업
5. 시각·신장장애인 생활·이동권 향상 추진
6. 장애인 가족지원센터 운영
7. 장애인 편의시설 지원센터 운영
8. 자치구별 농아인 쉼터 조성

1. 중증장애인 자립생활(IL) 지원센터 운영

추진목적

- 중증 장애인들이 필요한 서비스를 스스로 선택·결정토록 하여 지역사회 안에서 자립을 통해 보다 만족된 삶을 실현할 수 있도록 지원

사업개요

- 사업근거 : 장애인복지법 제53조 및 제54조,
서울시중증장애인 자립생활 지원조례 및 같은법 시행규칙
- 운영주체 : 44개 장애인자립생활(IL)지원센터('17년 42개소 → '18년 44개소)
- 사업기간 : 2016년 1월 ~ 2018년 12월(3년간)
- 사업내용 : 동료상담, 자립생활기술훈련, 정보제공, 활동보조인 파견 등
- 사업비 : 8,589백만원(국비 : 420백만원, 시비 : 8,169백만원)

추진실적

- 자립생활(IL)센터 이용실적(실인원/연인원) : 7,800명/87,000명
- 중증장애인 자립생활(IL)지원센터 신규 공모(2개소 선정) : '18. 3월
- 중증장애인 자립생활지원센터 상반기 지도점검 실시 : '18.6월
- 중증장애인 자립생활(IL)지원센터 성과평가 실시 : '18. 4~9월
- 성과평가결과 반영 등급별 '19년 보조금 지원 기준 설정 : '18.10월

향후계획

- 중증장애인 자립생활지원센터 하반기 지도점검 실시 : '18.12월
- 중증장애인 자립생활지원센터 신규공모 실시 : '18.12월

2. 중증장애인 활동지원 사업

추진목적

- 혼자서 일상생활과 사회활동이 어려운 장애인에게 활동지원 급여를 제공하여 장애인의 자립생활과 사회참여 지원 및 가족의 돌봄부담 경감

사업개요

- 사업대상 : 만6세~65세 미만의 1~3급 장애인(소득기준 없음)
- 대상인원 : 월 16,700명(시비추가 2,500명 포함)
- 사업내용 : 활동지원기관을 통한 활동지원사 등 파견(바우처 제공), 가사, 일상생활 등의 활동보조 및 방문목욕, 방문간호 서비스, 등급에 따라 월 30시간 ~ 741시간
- 지원단가 : 시간당 10,760원 (야간·공휴일 16,140원)
- 사 업 비 : 221,152백만원(구비 30,971백만원 별도)
 - 재원 분담 : 국고보조(국비 : 50%, 시비 : 36%, 구비 : 14%), 시비 추가(시비 100%)

추진실적

- 활동지원 급여 지원 : 16,499명(시비추가 2,419명 포함)
- 급여제공 인력(활동지원사) : 16,912명
- 서울시 추가지원 24시간 활동지원 대상자 확대 : 92명→200명

향후계획

- 차세대전자바우처시스템 고도화 추진 시범운영 : '18.11~12월
 - 구비추가 지원 사업 확대 적용하여 '19.1월부터 본격 시행

3. 장애인복지관 건립 및 증축

추진목적

- 장애인복지관 신축 및 증축을 통해 지역사회 장애인의 이용 편의 제고

사업개요

- 사업근거 : 장애인복지법 제59조, 제81조
- 신·증축복지관 현황

(단위:억원)

시 설 명		위 치	사업규모 (건물 연면적)	공사기간	사업비	비고
은평장애인 복지관(구립)	신축	은평구 녹번로 1길 13 (녹번동)	지상4/지하1 (2,899㎡)	'16.1~'19.8	88 (시비26)	민간 기부채납
북부장애인 복지관(시립)	증축 (1개층)	노원구 덕릉로 70가길 92 (상계6·7동)	지상3/지하1 (1,309㎡)	'16.12~'19.5	39 (시비39)	
서대문농아인 복지관(시립)	별관 신축	서대문구 수색로4가길23 (남가좌동)	지상7/지하2 (3,652㎡)	'17.12~'21.10	159 (시비159)	

추진실적

- 시립서대문농아인복지관 별관부지 매매 잔금 지급 및 소유권 이전 : '18.5월
- 시립북부장애인복지관 착공('18.5) 및 설계변경('18.9)
- 은평장애인복지관(구립) 구·민간 실시협약 체결 : '18. 9월
- 시립서대문농아인복지관 설계 공모 의뢰(도시공간개선단) : '18.10월
- 은평장애인복지관 착공 : '18.10월

향후계획

- 시립서대문농아인복지관 시·구유지 교환취득 및 소유권 이전 : '18.12월

4. 최종증 성인발달장애인 낮활동 지원 시범사업

추진목적

- 도전적 행동으로 시설 이용의 사각지대에 있는 성인 최종증발달장애인의 주간활동 제공으로 지역사회 통합 유도 및 장애인가족의 돌봄부담 경감
- 선발권과 서비스 제공권 분리, 그간 시설에서 거부한 이용자 선정하여 도전행동 유형에 맞는 개인별 지원 서비스 제공

※ 이용자 선발(서울시발달장애인지원센터), 서비스 제공(장애인복지관)

사업개요

- 이용대상 : 서울시 거주 만19세 이상 도전적 행동을 가진 성인 발달장애인
- 서비스 내용
 - 사업기간 : '17. 7. 1. ~ '19. 6. 30. (2년간 시범기간)
 - 운영시간 : 월, 화, 목, 금 10:00~16:00 (주4일, 수요일 휴무)
 - 전담인력 : 종사자 30명 (종사자 30명 : 이용자 38명 = 1 : 1.3)
 - ▶ 개소당 종사자(3인) : 사회복지사(2인), 보조인력(1)/개소당 2~5인, (1인 월 57시간)
 - 서비스 내용 : 도전적 행동 특성에 맞는 개인별서비스 제공 및 부모교육
- 사업수행 : 장애인복지관 10개소 38명 이용
- 사업비 : 870백만원 (인건비 710백만원, 운영비 150백만원, 교육비 10백만원)

추진실적

- 최종증 성인 발달장애인 낮활동 지원사업 설계 및 추진 : '17.4월~
- 시범사업 1차 경과보고회 개최 : '17.12월
- 시범사업 종사자 등 소진해소를 위한 힐링 워크숍 추진 : '18.7월
- 시범사업 성과평가 및 운영 지침 개발 연구 용역 착수 : '18.8월

향후계획

- 시범사업 성과 공유회 개최 : '18.12월
- 시범사업 성과 평가 및 운영지침 개발 연구용역 최종 납품 : '18.12월

5. 시각·신장장애인 생활·이동권 향상 추진

추진목적

- 시각 및 신장 장애인이 사회활동(민원업무, 출·퇴근, 병원, 외출 등)에 적극 참여할 수 있도록 교통수단 등 이동편의 서비스 제공 확대

사업개요

① 서울시각장애인 생활이동지원센터 운영

- 이용대상 : 17,416명(시각 1~3급 11,774명, 신장 1~2급 5,642명)
- 운영주체 : (사)한국시각장애인연합회 서울지부(대표 : 윤상원)
- 운영대수/인원 : 158대/207명(센터장 1명, 사무원 31명, 운전원 175명)
- 사업비 : 11,890백만원 (시비 100%)

② 시각·신장장애인 바우처택시 운영

- 이용대상 : 3,800명(시각 1~3급 2,710명, 신장 1~2급 1,090명)
- 이용방법 : 콜센터 접수 → 바우처택시 이용 → 장애인복지카드 결제
- 이용요금 : 총 결제금액의 35% 본인부담(시 지원 65%)
- 사업비 : 1,320백만원 (시비 100%)

추진실적

- 이용실적(연인원) : 장애인복지콜 275,720명, 바우처택시 104,676명
- 보람일자리 대체 운전원 투입 : '18. 2~12월
- 바우처택시 지원대상자 확대 : 3,000명('17년) → 3,800명('18.10월)
- 바우처택시 전 장애유형 확대 추진계획 수립 : '18. 9월
- 바우처택시 이용횟수 확대 및 운전원 근거리 봉사수당 시행 : '18.10월
- 장애인 바우처택시 추가 접수 및 전출자 전수조사 : '18.10월
- 바우처택시 보건복지부 사회보장제도 변경 협의 : '18.10월

향후계획

- 콜 관제시스템 개선 및 배차전용 모바일앱 개발 : '18. 5. ~ 12월

6. 장애인 가족지원센터 운영

추진목적

- 장애인가족의 사회적·심리적 부담 경감 및 장애인가족 지원서비스 제공

사업개요

- 사업근거 : 건강가족기본법 제21조, 장애인복지법 제9조 및 제30조의2, 서울시 장애인 가족 지원에 관한 조례
- 사업방식 : 공모를 통해 수행기관 선정(광역-서울시, 기초-자치구)
※ 광역 1개소(기설치) / 기초 5개소(기설치) → '18년 8개소 추가(기초센터 총 13개소)
- 사업내용 : 동료상담, 사례관리, 가족캠프, 가족역량강화 등
- 사업비 : 총 1,300백만원(기초 1,000백만원, 광역 300백만원)
※ 기초센터 개소당 150백만원(시·구 각 75백만원)

추진실적

- 장애인가족지원센터 운영 지침 제정 및 시달 : '18.4월
- 상반기 광역·기초 장애인가족지원센터 지도점검 시행 : '18.4월
- 자치구별 기초센터 개소 : '18. 7월 ~
- 성동·서대문센터(8월중), 도봉·서초·강남 센터(9월~10월), 금천센터(11월)
- 장애인 가족 지원 성과공유회 : '18.10월

향후계획

- 하반기 광역·기초 장애인 가족지원센터 지도점검 : '18.12월

7. 장애인 편의시설 지원센터 운영

추진목적

- 장애인 등을 위한 편의시설 설치에 필요한 기술지원과 상담·홍보·교육 등을 통한 사회적 이해 촉진 및 장애인의 편의증진 도모

사업개요

- 사업주체 : 사)한국지체장애인협회 서울시협회, 25개 자치구지회
- 조직구성 : 총 84명(시센터 8명, 구센터 76명(자치구별 3명, 단 강남구 4명))
- 주요업무 : 편의시설 설치기준 적합성 확인 및 기술지원(건축허가, 사용승인 협의 등), 장애인편의시설 설치 실태조사 및 모니터링 등
- 사업비 : 2,373백만원

추진실적

- 장애인편의시설 건축허가 및 사용승인 : 5,714건
- '18년 장애인 편의시설 실태 전수조사 : 1,758개소
- 장애인전용주차구역 불법주차 계도 및 홍보 : 38,707건
- 편의시설 설치 청소년 명예촉진단 2기 발대식 및 활동지원 : 122명

향후계획

- 장애인 편의시설 실태 전수조사 실시 : '18. 3 ~ 11월(9개월)
 - 주요내용 : 매 5년마다 전수조사의 방법으로 편의시설 실태 조사
 - 조사방법 : 보건복지부 주관으로 지자체와 공동으로 전수조사
- 장애인 편의시설 설치 인식개선 홍보 등 : '18. 6 ~ 12월
 - 편의시설 인식개선 체험 행사 및 교육(시민, 공무원 대상)
 - 청소년 명예촉진단 장애인전용주차구역 홍보 및 서울형 인증건물 현장 참관

8. 자치구별 농아인 쉼터 조성

추진목적

- 일반복지시설 이용이 어려운 농아인을 위하여 자치구 수화통역센터 내 농아인 쉼터를 조성, 다양한 프로그램 운영으로 농아인의 복지증진 도모

사업개요

- 조성원칙 : 자치구 수화통역센터 內 쉼터 공간 조성
- 지원조건 및 기준

구 분	세 부 내 용
장 소	▶ 자치구에서 건물 제공 시, 시에서 사업비 지원 - 임대건물은 임대기간 종료후 이전시 추가비용 발생으로 가급적 설치 지양
공간규모	▶ 원칙 : 300 ^m 이상 - 300 ^m 이하의 경우도 가능하며, 면적에 비례하여 리모델링비 지원
공간구성	▶ 수화통역센터 : 사무실, 상담실, 교육실 등 ▶ 농아인 쉼터 : 여가공간, 다목적 교육장, 식당 및 휴게실 등

- 사 업 비 : 최대 226백만원 (리모델링비 177, 인건비 40, 운영비 9백만원)
- 리모델링비 300^m 기준, 300^m이하 면적에 따라 지원, 동공간건축물 간접 공비 책정 가이도인 적용
- 지원절차
 - ① 자치구 : 자체 건물(공간) 확보 후 市에 예산지원 신청
 - ② 서울시 : 쉼터 조성규모, 농아인수 등을 고려하여 선정 후 예산지원
※ 경합 시 농아인수가 많은 자치구 우선 지원

추진실적

- 노원구 등 6개소 (노원, 도봉, 강서, 성북, 양천, 강동), 642백만원 지원

향후계획

- 농아인 쉼터 1개소 추가 조성(은평) : '18.12월(예정)
- 조성예산 : 226백만원 (리모델링비 177백만원, 인건비 49백만원)
- 향후 열악한 수화통역센터 환경 개선 및 농아인들의 휴식공간 제공을 위해 연차별 전체 자치구로 농아인 쉼터 조성 추진

자활지원과

1. 거리노숙인 보호 강화
2. 노숙인 등 주거안정 지원
3. 노숙인·쪽방주민 일자리 발굴·지원
4. 쪽방주민 생활안정 지원
5. 노숙인 의료지원
6. 노숙인 자활시설 운영
7. 자활근로사업 지원

1. 거리노숙인 보호 강화

추진목적

- 거리노숙인 시설입소 및 적절한 서비스를 연계하고, 겨울철 노숙인 특별보호대책을 추진하여 노숙인의 안전 및 보호강화

사업개요

- 사업근거 : 노숙인등의 복지 및 자립 지원에 관한 법률 제19조
- 지원대상 : 거리 및 종합지원센터·일시보호시설 이용노숙인 769명
- 사업내용
 - 종합지원센터(2개소), 일시보호시설(4개소), 위기대응콜 1600-9582
 - 정신건강팀 운영, 서울역 무료급식장 '따스한 채움터' 운영
 - 겨울철 노숙인 특별보호대책 추진 ('18. 11월 ~ '19. 3월)
 - 거리상담반 35개조 89명 운영, 특보발령시 50개조 112명으로 확대
 - 응급잠자리 제공 : 1일 최대 1,336명
 - 취약노숙인 특별보호 : 99명(고령자·정신질환·알코올중독 등)
- 사 업 비 : 7,407백만원 (국비 65, 시비 7,342)

추진실적

- 시설별 1일 평균 이용인원 (취침인원 평균) *여성전용

계	다시서기	브릿지	옹달샘	햇살	만나샘	*디딤센터
466	224	50	86	54	32	20
- 정신건강팀 : 3,852건(일평균 14건) 입원 230, 시설입소 203, 주거지원 121, 외래진료 897, 상담 2,401
- 위기대응콜 : 3,769건(일평균 14건) 출동 1,367, 시설보호 567, 상담·문의 1,835
- 따스한채움터 : 19개 단체 참여 1일 3식, 1일 평균 714명

향후계획

- 겨울철 노숙인 특별보호대책 추진 : '18. 11월 ~ '19. 3월
- 겨울철 노숙인대책 유관기관 간담회(경찰청, 국공립병원 등) : '18. 11월

작성자 | 자활지원과장: 오성문 (☎2133-7480) | 자활정책팀장: 배기선 (☎7482) | 담당: 이진산 (☎7484)

2. 노숙인 등 주거안정 지원

추진목적

- 주거취약계층인 노숙인의 지역사회 정착을 위해 공공임대주택 등 주거를 연계하고, 근로유지 및 건강관리 등 사례관리 지원

사업개요

- 사업근거 : 노숙인 등의 복지 및 자립지원에 관한 법률 제10조
- 지원대상 : 노숙인·쪽방주민 6,334명(노숙인3,137, 쪽방 3,197)
- 사업내용 : 노숙인에게 장·단기 주거지원 및 사례관리
 - 임시주거지원 : 고시원 등 임시주거 월세(평균 2~3개월), 생활용품 지원 및 사례관리
 - 장기주거지원 : LH·SH 공동생활가정 및 매입임대주택 입주연계, 입주 후 사례관리 등
- 사 업 비 : 1,389백만원(시비 100%)

추진실적

- 임시주거지원 : 538명
 - 입주 후 일자리지원 157명, 기초수급신청 159명 지원 등 자립지원 316명
- 공공임대주택 연계 및 관리 : 사례관리자 11명 배치, 입주자 관리
 - 주거연계 : 공공임대주택 1,163호 1,576명
 - ※ 운영현황 : 매입임대주택 1,004호 1,389명, 공동생활가정 159호 187명
 - 사례관리 : 상담 4,969건, 의료지원 296건, 체납독려 421건, 주택보수 265건 등
 - ※ 사례관리 내용 : 건강·위생관리, 관리비 체납관리, 음주관리, 재노숙 방지 등
- 지원주택 시범운영(38호) : 정신질환 여성 18호(서대문구), 알콜중독 20호(송파구)

향후계획

- 노숙인 지원주택 시범사업 평가 : '18.11월
- 겨울철 대비 거리노숙인 임시주거 집중 지원 : '18.11월

3. 노숙인·쪽방주민 일자리 연계·지원

추진목적

- 노숙인들에게 근로활동 습관 형성과 기초생계를 지원하고 지속가능한 민간일 자리를 발굴·지원함으로써 근로를 통한 독립기능 강화

사업개요

- 사업근거 : 노숙인 등의 복지 및 자립지원에 관한 법률 제13조
- 지원대상 : 노숙인·쪽방주민 6,334명(노숙인 3,137, 쪽방 3,197)
- 사업내용 : 목표 2,700명
 - 지속가능한 새로운 민간일자리 알선 지원 : 1,155명
 - 건강과 근로능력에 맞는 공공일자리 지원 : 1,080명
 - 근로가 어려운 노숙인 공동(자활)작업장 확대 및 참여유도 : 465명
 - 노숙인·쪽방주민 근로평가 실시 맞춤형 일자리지원 체계 마련
· '18년 일자리 지원현황 반영, 11월~12월 조사·평가 후 '19년 맞춤형 지원
- 사 업 비 : 9,153백만원(시비 100%)

추진실적

- 민간 및 공공일자리 지원현황

구 분	계	민 간 일자리	공공일자리		공 동 작업장	자 활 작업장
			특별자활	일자리 갖기 등		
참여인원(명)	2,491	1,132	614	371	353	21

- 노숙인·쪽방주민 일자리지원 기반구축
 - 기업풀 485개사, 인력풀 7,865명 확보 근로기회 확대
- 민간일자리 전환 171명으로 지속일자리 연계 및 예산절감
 - 공공일자리 예산 절감효과(1,338백만원)
- 취업 취약계층 일자리박람회('18. 9. 4(화), 서울광장)
 - 채용 143명(참여기업 70개사), 프로그램 운영, 건강(결핵검진)진료

향후계획

- '18년 노숙인 등 근로능력평가 : '18.11 ~ 12월

작성자 자활지원과장 : 오성문(2133-7480) 자활정책팀장 : 배기선 (7482) 담당 : 나중택 (7483), 김나예(7488)

4. 쪽방주민 생활안정 지원

- 추진목적** : 생활이 어려운 쪽방촌 주민의 생활안정 도모 및 정기적 안전점검, 편의시설 확충을 통한 생활환경개선

- 사업개요**

- **근 거** : 노숙인 등의 복지 및 자립지원에 관한 법률 제16조
- **지원대상** : 5개 쪽방 밀집지역 주민(3,197명) 및 쪽방상담소
- **내 용** : 쪽방상담소(5), 생활편의시설(5), 자활작업장(4) 운영
- **사 업 비** : 7,103백만원(국비 1,502, 시비 5,601)

※ 市 추가경정예산 2,976백만원 반영('18.9월)

- 추진실적**

- **생활상담**(수급자 지정, 주민등록 복원 등) : 8,527건
- **의료지원**(무료검진, 의료서비스 연계) : 6,940건
- **기초생활지원**(식품, 생필품 지원(후원연계)) : 307,016건
- **시설물 안전점검**(전기·가스시설물 점검 및 보수) : 777건
- **자립·자활지원**(취업연계, 신용회복 등) : 227건
- **정서지원 및 자긍심 고취**(명절 공동차례상 등 문화행사) : 173회
- **5개 쪽방상담소 시립시설 전환 및 기능강화 완료**('18.2월)
 - 생활환경개선, 안전관리, 홍보(후원금 공개 등 투명성 제고) 기능 중점 강화

- 추진계획**

- **전기·가스 시설물 안전점검** : '18.10.22~11.30
- **겨울철 특별보호대책 추진** : '18.11~'19.3월

5. 노숙인 의료지원

추진목적

- 질병에 취약한 노숙인 등에 대하여 건강검진 및 질병치료를 통해 자활기반 조성

사업개요

- 사업근거 : 노숙인 등의 복지 및 자립지원에 관한 법률 제12조
- 지원대상 : 거리노숙인, 노숙인시설 입소자, 쪽방 주민 등
- 지원내용
 - 의료비 지원 : 무보험자 전액, 노숙인 의료급여(1종) 비급여, 건강보험자 및 시설수급자 자부담·비급여
 - 무료진료소 운영 : 진료 및 투약, 2차 진료의뢰 등(2개소 / 서울역, 영등포역)
 - 결핵검진 2,500명(연 4회), 독감예방접종 3,500명(10월)
 - 서울역 노숙인 무료진료소 기능강화 : 건물매입 2,007백만원, 리모델링 등 182백만원
- 사업비 : 6,865백만원(시비 100%)

추진실적

- 노숙인 의료비 지원 : 22,204건, 2,414백만원
- 무료진료소 운영 : 진료 및 상담 등 10,217건
 - 진료 6,215건, 상담 및 진료의뢰서 발급 4,002건
- 결핵검진(4월, 7월, 9월) 실시 : 1,637명

향후계획

- 결핵검진 실시(거리노숙인, 쪽방 주민 등) : '18.10~11월
- 무료진료소 부지매입 추진 : '18.10~11월

작성자	지활지원과장 : 오성문 (☎2133-7480) 지활시설팀장 : 전진수 (☎7492) 담당 : 유연수(☎7494)
-----	--

6. 노숙인 자활시설 운영

추진목적

- 노숙인에게 숙식제공, 직업상담 및 훈련 등을 통한 자립·자활 지원

사업개요

○ 사업근거

- 노숙인 등의 복지 및 자립지원에 관한 법률 제15조
- 서울특별시 노숙인 등의 복지 및 자립지원에 관한 조례 제9조

○ 사업대상 : 총 23개소(시립 3, 법인 16, 개인 4)

※ 입소자 942명, 종사자 155명

○ 사업내용

- 종사자 인건비, 입소인급식비, 시설운영비 등 지원
- 입소인 급식비 전년대비 100원 인상 : 1인 1식 2,500원('17년 2,400원)
- 자활프로그램 지원, 시설 기능보강 사업비 지원

○ 사업비 : 11,454백만원(시비 100%)

추진실적

- 자활시설 기능보강 사업 사업비 지원 : 13개소 451백만원
- 노숙인 자활프로그램 사업비 지원 : 21개 사업 132백만원
- 상반기 사·구합동 지도점검 실시 : 11개소

향후계획

- 기능보강(드라이비트 등) 추진 : '18.11월
- 하반기 지도점검 실시 : '18.11월

7. 자활근로사업 지원

추진목적

- 저소득층에게 자활을 위한 근로의 기회를 제공하여 자활기반 조성

사업개요

- 사업근거 : 국민기초생활보장법 제15조
- 참여대상 : 조건부수급자(의무 참여), 차상위자 등(희망 참여)
- 사업내용
 - 근로유형 : 시장진입형, 인턴·도우미형, 사회서비스형, 근로유지형

유형	사업내용
시장진입형	시장진입을 지향 사업으로 수익 발생해야 함 (지역자활센터에서 근무)
인턴도우미형	일반 기업체에 자활 인턴사원으로 근무하면서 취업 준비
사회서비스형	향후 시장 진입 준비하는 사업 (주로 지역자활센터나 복지관에서 근무)
근로유지형	근로강도가 낮은 지역환경정비 사업 (주로 동주민센터 내 근무)

- 사업비 : 51,553백만원(국비 35,150, 시비 16,403)

추진실적

- 자활근로사업 참여자 수 : 5,108명
- 자활근로사업 지원 : 30,932백만원

향후계획

- 자활근로사업 참여자 실적 파악 : '18.12월

작성자 | 자활지원과장 : 오성문 (02133-7480) | 자활사업팀장 : 박용숙 (07492) | 담당 : 김나현 (07497)