

제 284회 정례회
'18.11.9. 보건복지위원회

2018 주요 업무보고

2018. 11. 9.

서울시립중량노인종합복지관

I. 일반 현황

1 시설 현황

- 시설명** : 서울시립중랑노인종합복지관 (시설장 : 조희정)
- 소재지** : 서울시 중랑구 겸재로 9길 45(면목2동 178-8)
- 개원일** : 1999. 12. 1 (준공일 : 1999. 11. 22)
- 운영법인** : 사회복지법인 이랜드복지재단 (대표 : 박성경)
- 설립목적** : 노인의 여가·취미생활 및 사회참여활동 등에 대한 각종 정보와 서비스를 제공하고, 건강증진 및 질병예방과 소득보장·재가복지 그 밖에 노인의 복지증진에 필요한 서비스를 제공한다.
- 시설규모**
 - 대지면적 1,493.2 m^2 , 건물연면적 2,505.42 m^2
 - 지상 4층/ 지하1층

	지하1층	기계실, 관리실, 미용실, 세탁실
	1층	안내데스크, 경로식당, 건강관리실, 자원봉사자실, 교육실, 탁구장, 사무실
	2층	컴퓨터실, 물리치료실, 중랑데이케어센터, 상담실, 사무실, 관장실, 취업알선상담실
	3층	도서실, 취미마당, 교육실, 웰빙건강센터, 장기바둑실, 회의실, 게이트볼장
	4층	강당, 당구탁구실, 컴퓨터자율이용실

2 예산 현황

□ 예산현액

(단위 : 천원)

구 분	2018년	%	2017년	%	증감액	%
계	3,892,048	100	3,490,103	100	401,945	11
보조금	2,948,732	76	2,633,140	75	315,592	12
후원금	300,734	8	297,876	9	2,858	1
사업수입	286,790	7	261,930	8	24,860	9
전입금	191,528	5	201,370	6	△9,842	△5
잡수입	2,000	0	2,410	0	△410	△17
이월금	162,264	4	93,377	2	68,887	73

□ 예산집행 현황 : 집행률 66.0% (9월말 현재)

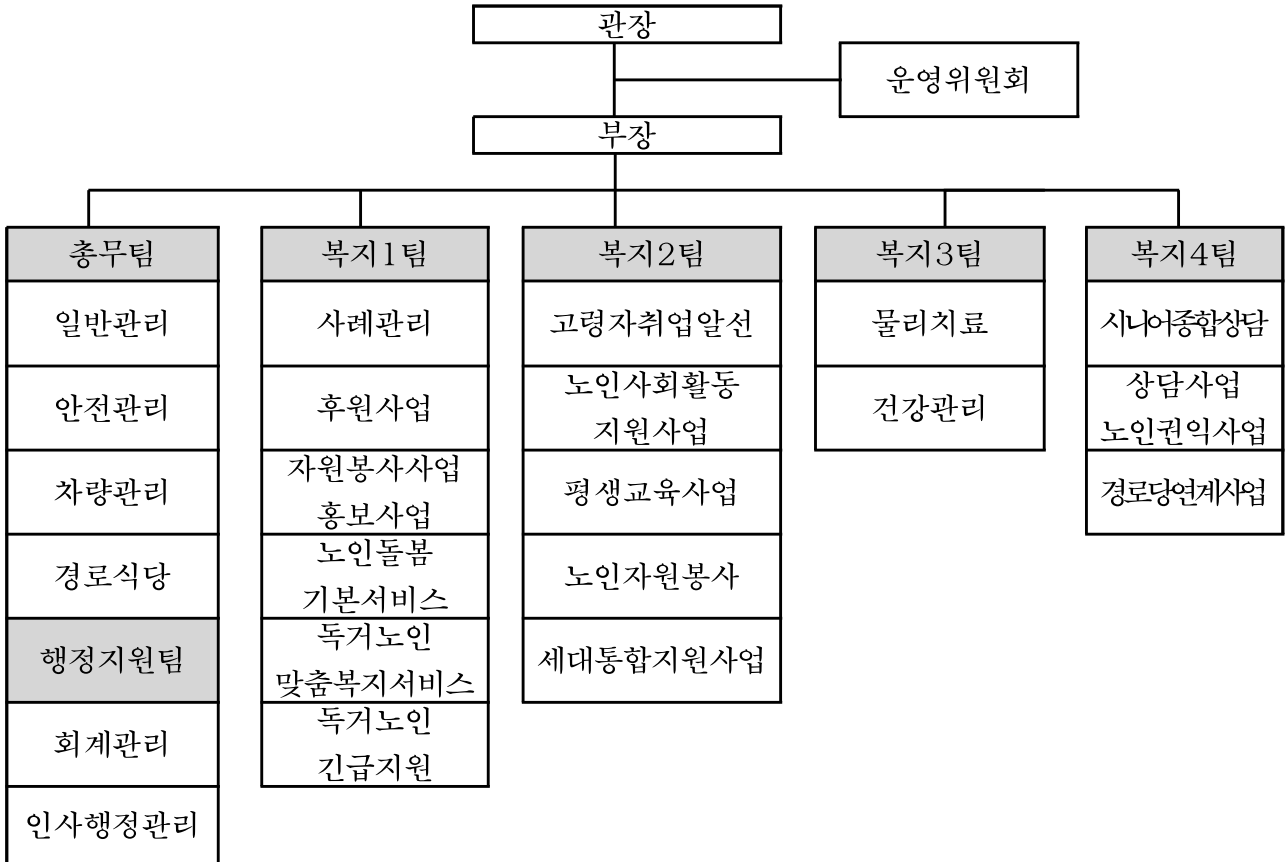
(단위 : 천원)

관	세 출		
	예산액	지출액	비율(%)
합 계	3,892,048	2,567,966	66.0%
사무비	1,364,242	1,017,107	74.6%
재산조성비	225,396	186,547	82.8%
사업비	2,297,495	1,364,094	59.4%
예비비	0	0	0
잡지출	4,915	218	4.4%

□ 후원금 수입현황 (9월말 현재)

구 분	건수	금액(천원)	비고
합 계	2,868	166,370	
후원금	지정후원금	406	58,852
	비지정후원금	2,462	107,518

□ 조 직 : 2과 6 팀



□ 인 력 : 정원 26명 / 현원 26명

계	관 장	부 장	과 장	사 회 복 지 사	간 호 사	물 리 치 료 사	영 양 사	조 리 사	취 사 원	사 무 원	안 전 관 리	시 설 관 리	차 량 관 리
26	1	1	2	12	1	1	1	1	1	2	1	1	1

□ 법인현황

- 법 인 명 : 사회복지법인 이랜드복지재단
- 설 립 일 : 1996년 3월 2일
- 소 재 지 : 서울시 양천구 목동동로 350, 2층 205호
- 대 표 자 : 박성경

□ 법인이념

- 설립목적 : 사회복지사업법의 규정에 의하여 설립된 비영리법인으로서 지역과 이념을 초월하여 상대적으로 불우하고 소외된 계층을 위한 사회복지사업을 수행함으로써 국민복지를 향상하고 국가복지정책 및 사회적 이익과 인류의 인간다운 삶을 이루는데 기여함을 목적으로 한다.
- 운영원칙
 - 진정성 : 고객(수혜자)중심. 소외계층의 선한 이웃
 - 지속성 : 지속적인 가치를 창출할 수 있는 사업
 - 투명성 : 투명한 회계와 피드백
- 주요사업
 - 노인복지기관 위탁운영사업
 - 글로벌 사회공헌 (중국장학사업, 북한 식량지원)
 - 해외아동 결연사업

II. 운영 방향

1 운영 비전 및 방향

운영비전

- 지역사회와 함께 어르신이 건강하고 행복한 삶을 누릴 수 있도록 한다.

운영방침

- [고객존중] 고객이 감동하는 가치를 제공한다.
- [인권보호] 이용자의 인권 및 권리를 보호하고, 존중한다.
- [법규준수] 노인복지관 운영에 적용되는 법규, 업무기준을 준수한다.
- [투명거래] 부당 행위나 사적 이익을 추구하지 않으며 공정하고 투명한 거래를 한다.
- [부정방지] 부정청탁 및 금품 등 수수의 금지에 관한 법률을 준수한다.
- [안전준수] 고객의 안전과 사고예방을 위하여 모든 노력을 기울인다.

운영전략

- [최고의 질] 모든서비스에서 최고의 질, 최대의 가치를 창출
- [고객중심] 어르신의 욕구에 부합하는 감동과 만족의 휴먼서비스
- [최고의 서비스] 개별화된 맞춤형서비스. 찾아가는 서비스제공
- [최고의 전문성] 선진화된 노인복지 시스템 구축
- [인재양성] 사회복지실천전문가를 양성하는 복지관

2018년 운영방향

- 지역사회 특성과 환경 변화를 반영한 노인복지사업 전문성 강화
- 지역사회통합을 통한 소외·빈곤·독거노인 지역사회 안전망 구축
- 노인복지실천 전문가 양성. 지역사회 나눔문화 확산

2018년 운영전략

- 지역사회 특성과 어르신 욕구에 기반한 전문특화 프로그램 개발
- 고위험 독거노인 발굴과 지역사회통합 돌봄 체계 구축
- 인재상의 필요역량에 따른 인적관리체계 운영
- 지역사회 내 나눔문화 확산을 통한 자원 발굴 확대

2018년 주요사업

- 상담사업·노인권익사업 : 신입회원관리, 전문상담, 인권교육
- 평생교육사업 : 교양교육사업, 건강증진사업, 취미여가사업
- 복리후생사업 : 경로식당, 이미용실, 셔틀버스
- 자원봉사자 육성사업 : 자원봉사 모집, 교육, 관리
- 후원개발사업 : 후원자 발굴, 후원자 관리, 후원감사 피드백
- 고령자 취업알선사업 : 구직상담, 취업교육, 사후관리
- 재가복지사업 : 사례관리, 가정봉사원 파견사업, 밀반찬배달

□ 주요사업실적

(2018. 09.30 현재)

구 분	계 획	실 행	대 비
	연인원(명)	연인원(명)	연인원(%)
합 계	1,086,813	896,275	82
상담사업	25,478	20,824	82
노인권익사업	623	525	84
평생교육사업(사회교육)	79,295	63,490	80
평생교육사업(정서함양)	84,618	63,549	75
평생교육사업(노인정보화사업)	15,273	12,614	83
재가노인복지사업	27,312	20,914	77
지역복지 활성화(경로당연계)	26,386	32,516	123
지역복지 활성화(시니어종합상담)	3,477	1,274	37
노인 자원봉사사업	2,802	2,271	81
노인 사회활동지원사업	15,760	10,496	67
고령자 취업알선사업	16,387	13,046	80
노인돌봄 기본서비스사업	216,065	206,005	95
독거노인 맞춤형복지서비스	42,165	37,693	89
복리후생사업	189,218	135,667	72
기능회복사업	128,800	103,931	81
자원봉사사업	39,223	32,609	83
지역복지협동사업(홍보)	155,962	128,108	82
후원사업	17,969	10,743	60

□ 기타 기관 운영성과

- 어르신등록인원 : 총 17,921명 (18년 신규등록 513명)
- 1일 평균 이용자 수 : 1,500명
- 등록 자원봉사자 수 : 11,962명 (18년 신규등록 467명)
- 1일 평균 자원봉사자 수 : 40명
- 등록 후원자 수 : 3,176명 (18년 신규등록 98명)
- 아름다운 이웃, 우리동네 나눔가게 참여업체 수 : 101개소
- 무료진료 협력병원 수 : 12개소 (무료진료인원 수 : 1,160명)
- 고령자취업알선 취업자 수 : 222명 (9월말 기준)
- 독거노인 욕구맞춤 서비스연계수 : 24,474건
- 언론보도 : 74건 (9월말 기준)

Ⅲ. 주요사업 추진현황

- 1 상담사업 · 노인권익사업
- 2 평생교육사업 (사회교육 · 정서함양 · 노인정보화)
- 3 재가노인복지사업
- 4 지역복지 활성화사업 (경로당 연계 · 시니어종합상담)
- 5 노인 사회활동지원사업
- 6 고령자 취업알선사업
- 7 노인돌봄 기본서비스 · 독거노인 맞춤형복지서비스사업
- 8 복리후생사업
- 9 기능회복사업
- 10 자원봉사사업
- 11 후원사업

1. 상담사업 · 노인권익사업

추진배경 및 목적

- 복지관 이용에 대한 정보제공과 전문상담을 통한 정서적 지지
- 노인학대 및 인권보호 교육 및 정보 제공을 통한 노인 인권보호

사업개요

- 이용대상 : 복지관 신입회원 및 이용어르신
- 주요내용 : 신입회원 관리, 전문상담, 이용자 인권교육

'18년 추진실적

- 상담사업 (연인원 20,824명)
 - 신입회원관리, 신입회원교육, 신입회원 욕구파악, 전문상담, 사별어르신 정서지원프로그램(도란도란)
- 노인권익증진사업 (연인원 525명)
 - 이용자 고충처리, 인권 진정함 관리, 이용자 비밀보장, 이용자 인권 전문교육, 권익복지 정보제공, 노인권익캠페인

< 사업비 및 추진실적 >

(단위 : 천원, 명)

계 획		실 적		집행률(%)
예산	목표인원	집행액	연인원	
5,900	26,101	3,766	21,349	63.8

향후 계획

- 신규어르신 욕구에 맞춘 프로그램 개설, 이용자 전문상담 확대
- 어르신대상 노인학대 예방교육 및 직원 인권전문교육 강화

2. 평생교육사업 (사회교육 · 정서함양 · 노인정보화)

추진배경 및 목적

- 어르신 욕구맞춤 전문 프로그램 제공을 통한 건강한 삶 영위
- 사회참여 및 관계증진 기회를 제공함으로써 어르신 삶의 질 향상

사업개요

- 이용대상 : 복지관 평생교육 프로그램 이용 어르신
- 주요내용 : 평생교육 프로그램 수강생 모집 및 진행, 특별행사 발표회

'18년 추진실적

- 사회교육사업 (연인원 63,490명)
 - 교양교육(29개), 건강증진(3개), 취미여가(2개), 역량강화(1개), 시민사회(어르신이카데미), 사회화교육(9개), 문화예술교육지원사업 사진반
- 정서함양사업 (연인원 63,549명)
 - 건강증진(11개), 취미여가(18개), 사회화교육(6개), 특별행사(어버이날, 노인의날), 외부행사, 평생학습관, 스마트폰교육
- 노인정보화사업 (연인원 12,614명)
 - 노인정보화프로그램(13개)

〈 사업비 및 추진실적 〉

(단위 : 천원, 명)

계 획		실 적		집행률(%)
예산	목표인원	집행액	연인원	
98,000	179,186	56,664	139,653	57.8

□ 향후 계획

- 지역사회 환경변화 및 이용자 욕구반영 평생교육 프로그램 진행
- 신노년층 맞춤형 평생교육 프로그램 개발 및 진행을 통한 신노년층 유입 확대

3. 재가노인복지사업

□ 추진배경 및 목적

- 지역사회 내 경제, 건강, 심리·정서, 사회적으로 복합적인 어려움을 겪고 있는 저소득 어르신 발굴
- 대상 어르신의 욕구에 맞는 서비스 제공 및 자립의 기회 제공

□ 사업개요

- 이용대상 : 재가복지사업 대상 어르신
- 주요내용 : 재가 대상자 사례관리, 밀반찬배달, 자살예방프로그램
지역사회 네트워크, 욕구맞춤 서비스연계, 식사배달사업

□ '18년 추진실적

- 재가노인복지사업 (연인원 20,914명)
 - 재가대상 어르신 사례관리, 가정봉사원 파견사업, 밀반찬배달, 자살예방프로그램(내 마음의 두드림)
 - 과제중심모델을 적용하여 전문 사례관리, 지역사회 외부자원발굴
 - 욕구맞춤서비스연계, 전문봉사단(희망나누리), 중량위기긴급지원
 - 행복한 설날, 어버이날, 풍성한 추석, 나들이, 시원한 여름나기, 따뜻한 겨울나기

< 사업비 및 추진실적 >

(단위 : 천원, 명)

계 획		실 적		집행률(%)
예산	목표인원	집행액	연인원	
14,160	27,312	6,797	20,914	48.0

□ 향후 계획

- 대상 어르신 욕구별 맞춤형 서비스 제공을 위한 후원처 발굴
- 어르신대상 정서적·경제적 서비스 연계 지속 및 확대

4. 지역복지 활성화사업(경로당 연계 · 시니어종합상담)

□ 추진배경 및 목적

- 지역사회 경로당을 내실 있는 노인여가문화장소로 기능수행 확립
- 건강하고 행복한 노후생활을 원하는 어르신들에게 지역사회 내 자원을 연계하여 네트워크하여 여가, 건강프로그램 확대
- 지역사회 내 다양한 복지 정보, 맞춤형 상담을 제공하여 어르신의 욕구에 맞는 건강하고 행복한 삶을 지원

□ 사업개요

- 이용대상 : 종량구 내 경로당 이용 어르신, 복지관 이용 어르신
- 주요내용 : 여가·건강지원·지역교류사업, 정보제공, 맞춤형 서비스

□ '18년 추진실적

- 경로당 연계사업 (연인원 32,516명)
 - 경로당 선정 및 관리, 외부강사 관리, 건강지원사업, 여가지원사업, 문화예술지원사업, 생활지원사업, 지역교류사업(세대통합), 특별행사, 특화사업 진행, 사업 운영관리
- 시니어 종합상담사업 (연인원 1,274명)
 - 상담, 정보제공, 맞춤형 서비스, 홍보전략, 자원연계

〈 사업비 및 추진실적 〉

(단위 : 천원, 명)

계 획		실 적		집행률(%)
예산	목표인원	집행액	연인원	
26,402	29,863	14,876	33,790	56.3

□ 향후 계획

- 지역사회 연계 강화를 통한 경로당과 지역사회 소통의 장 마련
- 지역사회 내 복지수요에 대한 지역자원 연계 시스템 구축

5. 노인 사회활동지원사업

추진배경 및 목적

- 맞춤형 일자리 제공을 통한 소득창출, 사회참여, 건강증진
- 지역사회 내 노인인력 활용, 노인 문제 예방 및 사회적 비용 절감

사업개요

- 이용대상 : 만 65세 이상 기초연금 수급권자 중 선발된 145명
- 주요내용 : 각 사업단 별 일자리 활동, 직무별 교육, 간담회

'18년 추진실적

- 노인 사회활동지원사업 (연인원 10,496명)
 - 공익형 133명(노노케어, 경륜전수-노노강사 파견, 꿈자람 강사파견, 숲생태 강사 파견, 공공시설 자원봉사), 시장형 12명(갤러리카페)
 - 사업단 참여자 선정, 직무별 교육 및 간담회, 수요처 사업 설명회 및 협약, 사업단별 활동 진행

< 사업비 및 추진실적 >

(단위 : 천원, 명)

계 획		실 적		집행률(%)
예산	목표인원	집행액	연인원	
387,427	15,760	252,415	10,496	65.2

향후 계획

- 맞춤형 일자리 참여자 확대 및 지역사회 수요처 연계 확대
- 시장형 사업단(갤러리카페) 매출 인상에 따른 인건비 확대

작성 자

부장 : 하수현(☎ 493-3761) 담당사회복지사 : 김하진(☎ 493-9966)

6. 고령자 취업알선사업

추진배경 및 목적

- 고령자의 적성과 능력에 맞는 일을 알선하여 실질적 소득 보장
- 취업을 통한 사회적 욕구 충족, 안정적인 노후 생활 도모

사업개요

- 이용대상 : 55세 이상 취업희망자 및 고령자 채용희망 업체
- 주요내용 : 취업상담 및 알선, 구직자·구인처 사후관리, 홍보 등

'18년 추진실적

- 고령자취업알선사업 (연인원 13,046명)
 - 취업상담(전화, 내방) 및 알선, 구직 및 구인등록, 구직자·구인처 사후관리, 구직자교육연계, 홍보(무가지신문, 현수막, 홈페이지 등), 찾아가는 취업센터

< 사업비 및 추진실적 >

(단위 : 천원, 명)

계 획		실 적		집행률(%)
예산	목표인원	집행액	연인원	
11,000	16,387	8,613	13,046	78.3

향후 계획

- 맞춤형 취업알선 시스템을 통해 욕구에 맞는 일자리 연계
- 공공·민간일자리 발굴 및 연계를 통한 양질의 일자리 제공

작성 자

부장 : 하수현(☎ 493-3761) 담당사회복지사 : 이창한(☎ 493-9966)

7. 노인돌봄 기본서비스 · 독거노인 맞춤형복지서비스사업

추진배경 및 목적

- 정기적 안전 확인, 서비스 연계 등을 통한 독거노인 독거사 방지
- 독거노인 현황조사를 통한 생활실태, 복지욕구 파악 및 DB구축

사업개요

- 이용대상 : 중랑구 거주 65세 이상 현황조사 대상자 중 독거노인
- 주요내용 : 안전 확인, 서비스연계, 독거노인 DB구축

'18년 추진실적

- 노인돌봄기본서비스사업 (연인원 206,005명)
 - 안전 확인, 서비스 연계(지역자원연계, 생활교육), 독거어르신 관리 (신규대상자 발굴, 고위험군 발굴·연계, 긴급대상자 발굴·지원), 후원 발굴·관리(나눔가게 발굴, 결연후원금 지급, 온라인모금함 개발)
 - 중랑구 저소득 독거노인 1,142명을 대상으로 안부확인, 생활교육, 서비스 연계 실시
- 독거노인 맞춤형복지서비스사업 (연인원 37,693명)
 - 독거노인 현황조사 및 추가조사, 시스템 입력관리, 고위험군 협업기관 연계, 독거어르신 건강안전관리 솔루션사업(IOT) · 안심폰 운영, 주거환경개선 사업
 - 중랑구 내 독거어르신 전수조사를 실시하여 독거노인 9,334명의 어르신의 현황 파악, 중랑구 내 총 10,030명의 독거노인 DB 구축

〈 사업비 및 추진실적 〉

(단위 : 천원, 명)

계 획		실 적		집행률(%)
예산	목표인원	집행액	연인원	
746,700	258,230	521,435	243,698	69.8

향후 계획

- 지역사회통합을 통한 독거노인 지역사회 안전망 구축
- 고위험 독거노인 발굴 및 욕구맞춤 서비스 연계 확대

작성 자

부장 : 하수현(☎ 493-3761) 담당사회복지사 : 변규식(☎ 493-9966)

8. 복리후생사업

추진배경 및 목적

- 어르신들의 기초적인 건강유지를 위한 균형 잡힌 영양식 제공
- 저소득층을 위해 무료 및 저렴한 실비로 영양가 높은 중식 제공
- 어르신의 편의제공을 위한 이/미용 서비스, 셔틀버스 운행

사업개요

- 이용대상 : 복지관 신입회원 및 이용어르신
- 주요내용 : 실비중식, 무료중식·특식, 당뇨 선택식, 이·미용, 셔틀버스

'18년 추진실적

- 실비, 무료중식/특식사업 (연인원 99,822명)
 - 실비 중식, 무료 중식, 명절·기념일 무료 특식
- 당뇨 선택식 사업 (연인원 5,700명)
 - 건강취약계층 당뇨밥 제공
- 이/미용 서비스, 셔틀버스 운행 (연인원 30,145명)

< 사업비 및 추진실적 >

(단위 : 천원, 명)

계 획		실 적		집행률(%)
예산	목표인원	집행액	연인원	
419,154	189,218	239,870	135,667	57.2

향후 계획

- 건강한 노후생활을 위한 균형 잡힌 영양식 제공
- 건강취약계층을 위한 당뇨 선택식 제공

9. 기능회복사업

추진배경 및 목적

- 기능회복 서비스를 통한 어르신의 건강하고 행복한 삶 도모
- 전문인력, 의료자원을 활용한 서비스로 자가 건강관리 능력 향상

사업개요

- 이용대상 : 복지관 신입회원 및 이용어르신
- 주요내용 : 질병예방, 무료진료, 물리치료, 치매/낙상 프로그램

'18년 추진실적

- 질병예방사업 (연인원 16,305명)
 - 기초건강측정(혈압, 혈당, 체온, 신체계측), 건강 상담, 신입회원 건강 상담, 외상처치, 투약처치, 데이케어 기초건강측정, 건강강좌
- 무료진료사업 (연인원 1,254명)
 - [청력검사, 치매검사, 우울증 검사, 안과검사, 결핵검사]와 상담
 - 내과진료, 한방진료, 신경외과 진료
- 물리치료사업 (연인원 85,078명)
 - 온습포, 전기핫팩, 적외선, 전기치료, 공기압치료기, 전위치료, 발 반사요법, 안마의자, 발다리 마사지, 웰빙건강센터
 - 의사진료, 상담, 운동지도
- 치매/낙상예방사업 (연인원 1,294명)
 - 치매 : 치매예방위한 인지, 지남력강화, 운동(힘뇌체조), 자조모임
 - 낙상 : 사전/사후 척도 검사, 근력운동

〈 사업비 및 추진실적 〉

(단위 : 천원, 명)

계 획		실 적		집행률(%)
예산	목표인원	집행액	연인원	
6,000	128,800	3,668	103,931	61.1

향후 계획

- 치매국가책임제에 따른 치매선별검사 및 프로그램 확대
- 질병예방, 건강증진을 위한 기초건강측정 강화

10. 자원봉사사업

추진배경 및 목적

- 지역사회에 다양한 연령층의 인적자원을 발굴·연계
- 봉사활동 욕구에 맞는 적합한 봉사활동 프로그램을 개발하고 정기적, 지속적 봉사활동을 확대하여 지역사회 나눔 문화 확산

사업개요

- 이용대상 : 자원봉사를 희망하는 개인, 기업, 단체, 학교, 지역주민
- 주요내용 : 자원봉사 모집 및 관리, 서포터즈 운영관리, 자원봉사 감사피드백, 사업운영관리

'18년 추진실적

- 자원봉사 모집 및 관리 (연인원 29,742명)
 - 지역사회 내 다양한 연령층의 인적자원발굴, 자원봉사활동 욕구수렴, 프로그램 기획/자원봉사활동연계(등록자원봉사자 수 11,962명)
- 서포터즈 운영관리 (연인원 352명)
 - 대학생 서포터즈 홍보, 모집, 발굴, 연계
 - 기관 내 프로그램 활동 연계, 진행, 평가 피드백
- 자원봉사 감사피드백 (연인원 2,434명)
 - 각 사업별 자원봉사 활동에 대한 감사피드백(문자, 소식지 발송, 자원봉사자 감사나눔)
- 사업운영관리 (연인원 81명)
 - 자원봉사사업, 운영 및 관리

〈 사업비 및 추진실적 〉

(단위 : 천원, 명)

계 획		실 적		집행률(%)
예산	목표인원	집행액	연인원	
36,255	39,223	22,700	32,609	62.6

향후 계획

- 지역사회 내 지역주민의 잠재된 재능을 다양한 형태의 전문자원 봉사활동으로 연계
- 자원봉사활동 활성화를 통해 지역사회 내 나눔문화 확산

11. 후원사업

추진배경 및 목적

- 효과적인 후원사업 운영을 위한 다양한 후원 프로그램 개발
- 정기적, 지속적 후원자를 발굴·확대하여 지역사회 내 나눔 문화 확산

사업개요

- 이용대상 : 지역주민 및 지역사회 기업 단체 후원자
- 주요내용 : 후원개발·관리, 테마사업 및 바자회, 온라인모금 개발·관리, 후원 중단자 관리, 피드백 시스템, 우리동네 나눔가게 개발·관리, 지정후원, 비지정후원

'18년 추진실적(연인원 10,743명)

- 후원개발·관리
 - 후원자 신규개발, 후원금품 관리, 후원보고
- 테마사업 및 바자회
 - 테마사업 홍보, 제안서 발송, 바자회 등
- 온라인모금 개발·관리
 - 온라인모금함 개발 및 관리, 온라인 모금 피드백 등
- 후원중단자 관리
 - 결연후원, 후원금품 중단자 관리
- 피드백 시스템
 - 테마후원자, 바자회 감사피드백, 감사 문자 발송 등
- 우리동네 나눔가게

- 지역사회 내 소상공점 신규업체 발굴, 연계
- 사업운영관리
 - 언론보도, 지역사회 공유, 자원연계 등
- 지정후원
 - 긴급생활지원, 결연후원지원 연계
- 비지정후원
 - 테마모금행사, 온라인모금 등

〈 사업비 및 추진실적 〉

(단위 : 천원, 명)

계 획		실 적		집행률(%)
예산	목표인원	집행액	연인원	
324,658	17,969	243,493	10,743	75.0

향후 계획

- 지역사회 내 지역주민, 지역사회 기업, 단체, 소상공점 등의 잠재된 후원자를 발굴하고 연계하여 지역 내 소외어르신의 삶의 질 향상에 기여
- 후원사업 활성화를 통해 지역사회 내 나눔문화 확산

작성 자

부장 : 하수현(☎ 493-3761)

담당사회복지사 : 채종태(☎ 493-9966)

IV. 부설·특화 사업

- 1 지역사회 아동 성폭력 예방과 은퇴노인의 삶의 만족도 향상을 위한 노인자원봉사대 [빨간망토 인형극단]
- 2 사회적 지지향상을 통한 독거노인의 자살예방 프로그램 [내 마음의 두(Do)드림(Dream)]
- 3 사별어르신 우울 완화와 사회적 지지체계 마련을 위한 [마음나눔터 도란도란]
- 4 지역사회 1-3세대 연계를 통한 호 나눔 프로젝트 [세대공존 어울림 경로당]
- 5 치매예방프로그램 [뇌튼튼 건강교실]

1. 지역사회 아동 성폭력 예방과 은퇴노인의 삶의 만족도 향상을 위한 노인자원봉사대 [빨간망토 인형극단]

추진배경 및 목적

- 아동 성폭력 예방 인형극을 통한 지역사회 문제 예방 기여
- 전문 지식과 재능을 활용한 멘토·멘티 성장형 노인전문자원봉사대

사업개요

- 이용대상 : 빨간망토 인형극 봉사대 20명 및 지역사회 아동
- 주요내용 : 아동 성폭력 예방 인형극 활동, 전문교육, 자조모임

'18년 추진실적

- 빨간망토 인형극단 (연인원 712명)
 - 지역사회 아동유관기관 연계를 통한 성폭력 예방 인형극 활동, 전문교육(선배시민 교육, 인형극 기술, 성폭력 예방 교육, 외부 인형극 관람), 자조모임(멘토·멘티 활동)

< 사업비 및 추진실적 >

(단위 : 천원, 명)

계 획		실 적		집행률(%)
예산	목표인원	집행액	연인원	
3,000	660	1,093	712	36.4

향후 계획

- 지역사회 협업 확대를 통한 아동 성폭력 예방 프로그램 전문화
- 지역사회 문제 해결을 위한 어르신 주도형 프로그램(활동) 확대

작성 자

부장 : 허수현 (☎ 493-3761) 담당사회복지사 : 김하진 (☎ 493-9966)

2. 사회적 지지향상을 통한 독거노인의 자살예방 프로그램 [내 마음의 두(Do)드림(Dream)]

추진배경 및 목적

- 사회적 지지체계 향상을 통한 저소득 독거노인의 자살 예방
- 지역사회자원 연계를 통한 자살고위험군 어르신들의 안전망 확대

사업개요

- 이용대상 : 선정기준에 따라 선발된 20명의 참여 희망 어르신
- 주요내용 : 자살 및 우울척도검사·상담, 자살예방프로그램 진행

'18년 추진실적

- 자살예방프로그램 '내 마음의 두드림' (연인원 243명)
 - 자살생각 척도검사 및 고위험군 우울척도검사·상담, 자살예방관련 프로그램 진행, 사회적 지지체계 형성(1:1봉사대 연계)

< 사업비 및 추진실적 >

(단위 : 천원, 명)

계 획		실 적		집행률(%)
예산	목표인원	집행액	연인원	
3,650	460	1,403	243	38.4

향후 계획

- 프로그램 내 집단 역동 및 치료적 접근을 통한 전문성 강화
- 지역사회자원 연계 확대 및 지역사회 돌봄 체계 구축

3. 사별어르신 우울 완화와 사회적 지지체계 마련을 위한 [마음나눔터 도란도란]

추진배경 및 목적

- 사별노인에 대한 심리정서지원 프로그램을 통한 우울감 감소
- 사별노인 자조모임 활성화를 통한 사회적 지지체계망 구축

사업개요

- 이용대상 : 선정기준에 따라 선발된 사별경험 어르신 20명
- 주요내용 : 치료프로그램, 자조모임, 문화활동

'18년 추진실적

- 마음나눔터 도란도란 특화사업 (연인원 253명)
 - 참여자 모집 및 선정, 오리엔테이션, 미술치료 프로그램, 인지행동치료 프로그램, 참여자 자조모임, 문화활동

〈 사업비 및 추진실적 〉

(단위 : 천원, 명)

계 획		실 적		집행률(%)
예산	목표인원	집행액	연인원	
3,000	242	2,147	253	71.6

향후 계획

- 사별 어르신 대상 전문 프로그램의 모델화 및 지식 전파
- 사별 후 정서적 지지 향상을 위한 역할변화 적응교육 진행

작성 자

부장 : 하수현 (☎ 493-3761) 담당사회복지사 : 이루리 (☎ 493-9966)

4. 지역사회 1-3세대 연계를 통한 효 나눔 프로젝트 [세대공존 어울림 경로당]

추진배경 및 목적

- 지역사회 어린이집, 중·고등학교와 연계하여 세대공존 어울림 프로그램을 진행하여 심리·정서적 지지를 통한 사회적 지지체계 강화
- 경로당 이용 어르신들의 노후 생활에 활력을 제공

사업개요

- 이용대상 : 중랑구 내 경로당 48개소 경로당 회원 어르신 1,794명
- 주요내용 : 세대공존 어울림 프로그램 진행(여가, 환경, 특별행사 등)

'18년 추진실적

- 지역사회 1·3세대 연계를 통한 효 나눔 프로젝트[세대공존 어울림 경로당](연인원 3,080명)
 - 지역사회 어린이집, 중·고등학교와 연계하여 세대공존 어울림 프로그램진행(세대 공존 어울림 경로당 홍보, 참여 활동 단체 주도적 활동 계획, 욕구맞춤매칭, 여가/환경/특별행사 프로그램 진행)

< 사업비 및 추진실적 >

(단위 : 천원, 명)

계 획		실 적		집행률(%)
예산	목표인원	집행액	연인원	
1,000	2,984	270	3,080	27

□ 향후 계획

- 지역사회 세대 간 교류활동 제공을 통한 소통하는 지역사회조성
- 지역주민에게 경로당을 개방하여 경로당 어르신들과 주민이 함께 소통하는 기회 제공

5. 치매예방프로그램 [뇌튼튼 건강교실]

추진배경 및 목적

- 고령사회에 따른 치매노인 인구 증가로 지역사회 어르신들을 위한 치매조기검진, 인지 재활프로그램, 정신건강교육, 뇌 건강 운동을 통한 치매예방
- 치매 예방을 위한 인지치료, 운동을 통한 자가 관리능력 향상

사업개요

- 이용대상 : 복지관 이용 어르신
- 주요내용 : 인지치료, 힘뇌체조, 자가관리능력 향상을 위한 금메달 수첩활용, 정신건강교육, 자조모임운영, 사전/사후 변화측정

'18년 추진실적

- 치매예방프로그램[뇌튼튼 건강교실](연인원 358명)
 - 지역 전문가집단 협업 : 중랑구 치매 안심센터, 중랑구 정신건강복지센터
 - 인지치료, 힘뇌체조, 자가관리능력 향상을 위한 금메달 수첩 활용, 정신건강교육, 자조모임 운영, 사전/사후 변화 측정

< 사업비 및 추진실적 >

(단위 : 천원, 명)

계 획		실 적		집행률(%)
예산	목표인원	집행액	연인원	
600	300	447	358	75

□ 향후 계획

- 고령사회 치매 조기검진, 인지재활프로그램, 뇌 건강 체조를 통한 치매 예방 확대
- 치매 예방 자조모임 활성화를 통한 자가 관리 능력 향상 도모