

제 284회 정례회
'18.11. 9. 보건복지위원회

2018 주요 업무보고

2018. 11. 9.

서울시립성북노인종합복지관

I. 일반 현황

1 시설 현황

- 시설명** : 서울시립성북노인종합복지관 (시설장 : 김정수)
- 소재지** : 서울특별시 성북구 종암로15길 10(종암동)
- 개원일** : 1999. 09. 30 (준공일 : 1999. 09. 30)
- 운영법인** : 사회복지법인 진각복지재단 (대표 : 김봉갑)
- 설립목적** : 노인복지 향상을 위한 전문기관으로 지역 내 어르신들의 다양한 욕구에 맞는 서비스를 제공하고 건강하고 활기찬 노후생활을 영위하도록 도와주고, 저소득 어르신들이 자립 능력과 자활의지를 고취시킴과 동시에 보다 질 높은 종합적인 복지서비스를 제공하여 노인복지증진에 기여함을 목적으로 한다.
- 시설규모**
 - 대지면적 2,595㎡, 건물연면적 2,595.02㎡
 - 지상 6층 / 지하1층



본관	6층	옥외쉼터
	5층	체력단련실, 휴게실, 회의실
	4층	데이케어센터
	3층	강당, 음향실, 대기실, 진료실, 물리치료실, 탕비실, 슈퍼비전룸, 어르신 웰빙팀 사무실
	2층	취미교실, 컴퓨터실, 탁구실, 바둑장기실, 인터넷카페, 서예실, 자료열람실
	1층	안내데스크, 안내실, 통합사무실, 어르신정서지원센터, 고령자취업알선센터, 어르신잡(JOB)다방, 노인돌봄 사무실
	지하 1층	경로식당, 프로그램실, 자원봉사자실, 조리실, 기계실, 세탁실

예산현액

(단위 : 천원)

구분	2018년	%	2017년	%	증감액	%
계	4,100,214	100	3,482,488	100	617,726	17.7
보조금	3,657,654	90	3,057,198	88	600,456	19.6
후원금	110,790	2	125,746	4	-14,956	-11.9
사업수입	166,860	4	141,192	4	25,668	18.2
전입금	70,000	2	60,000	2	10,000	16.7
잡수입	8,350	0	11,950	0	-3,600	-30.1
이월금	86,560	2	86,402	2	158	0.2

 예산집행 현황 : 집행률 61.7% (9월말 현재)

(단위 : 천원)

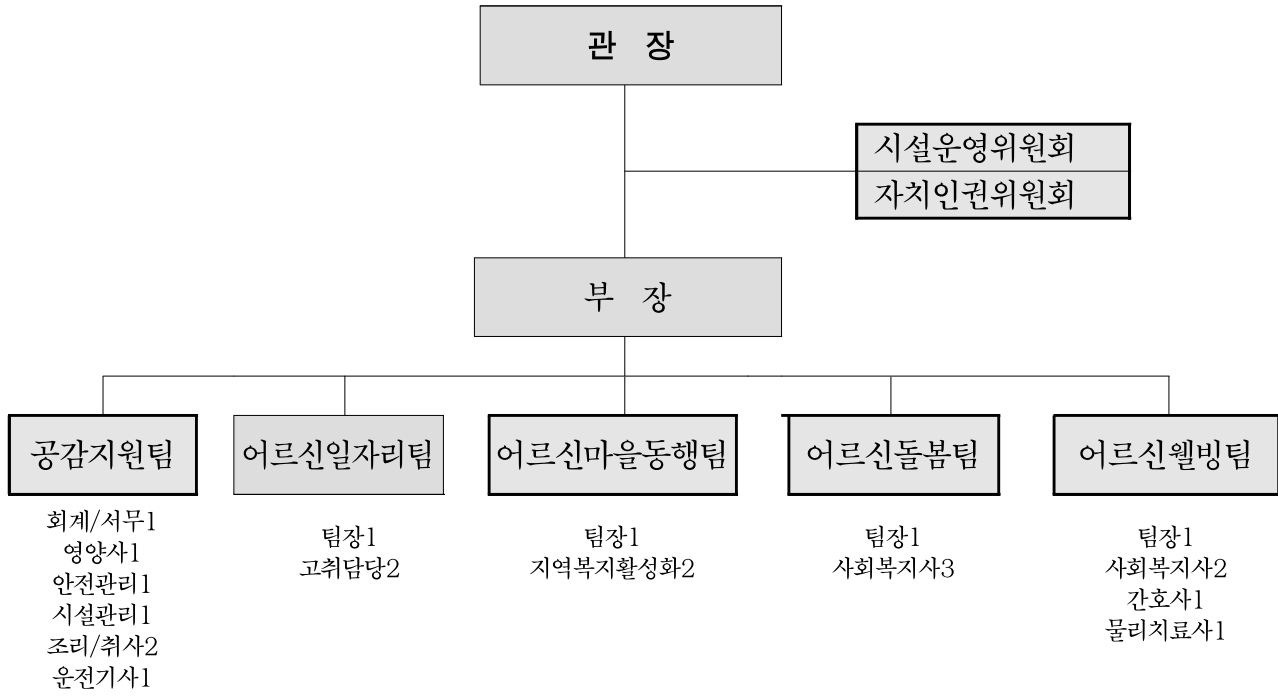
관	세출		
	예산액	지출액	비율(%)
합계	4,100,214	2,530,548	61.7
사무비	1,293,211	917,038	70.9
재산조성비	77,676	36,615	47.1
사업비	2,717,405	1,571,492	57.8
잡지출	11,572	4,998	43.2
보조금반환금	350	405	115.7

 후원금 수입현황 (9월말 현재)

구분	건수	금액(천원)	비고
합계	2,739	54,705	
후원금	지정후원금	2,171	44,350
	비지정후원금	568	10,355

3 조직 및 인력

□ 조 직 : 1부 5 팀



□ 인 력 : 정원 26명 / 현원 26명

구 분	계	행정직	기술직	관리운영직	계약직
계	26 / 26	18 / 18	6 / 6	1 / 1	1 / 1
관장1/부장1/과장2	4 / 4	4 / 4			
공 감 지 원 팀	7 / 7	2 / 2	4 / 4	1 / 1	
어 르 신 일 자 리 팀	3 / 3	2 / 2			1 / 1
어 르 신 마 을 동 행 팀	3 / 3	3 / 3			
어 르 신 돌 보 팀	4 / 4	4 / 4			
어 르 신 웰 빙 팀	5 / 5	3 / 3	2 / 2		

□ 법인현황

- 법 인 명 : 사회복지법인 진각복지재단
- 설 립 일 : 1998년 2월 18일
- 소 재 지 : 서울특별시 성북구 화랑로 13길 17
- 대 표 자 : 김봉갑

□ 법인이념

- 설립목적
 - 종교와 사상·이념에 관계없이 가난하고 소외된 인간에게 부처님의 자비와 현세정화(現世淨化)의 원력으로 국민 사회복지 진흥·지원에 그 일익을 담당하도록 하기 위하여 사회복지사업법령의 규정에 의한 사회복지에 관한 제반 조사·연구·출판·교육·홍보 사업 등을 전개함으로써 21세기 복지사회건설을 목적으로 합니다.

➤ 목적사업

1. 사회복지시설 설치, 운영에 대한 지원사업
2. 사회복지에 관한 수탁사업
3. 사회복지시설 수탁 사업
4. 노인복지사업
5. 청소년복지 및 수련사업
6. 자원봉사센터 운영
7. 국제구호 및 협력사업
8. 사회복지·연구·출판·교육 상담 및 조사사업
9. 불우이웃 결연 및 후원사업
10. 그 밖에 본 법인 목적달성에 필요한 제반사업



노인복지시설

- 진각노인요양센터
- 성북노인종합복지관
- 수락양로원
- 해민노인요양원
- 덕화노인요양원
- 왕십리도선동노인복지센터
- 장위실버복지센터
- 석관실버복지센터
- 창천노인복지센터
- 포항위덕어르신마을
- 포항노인일자리창출지원센터
- 진각홈케어성북센터
- 진각홈케어대전중부센터
- 진각재가노인지원센터

지역복지시설

- 월곡종합사회복지관
- 낙동종합사회복지관
- 용문종합사회복지관
- 화정종합사회복지관
- 스리랑카JGO센터
- 네팔JGO센터

장애인복지시설

- 도봉장애인보호작업시설
- 대전장애인보호작업장

한부모가족복지시설

- 부자가족복지시설「선재누리」
- 미혼모자공동생활가정「달빛동지」

영유아보육시설

- 나리어린이집
- 금호어린이집
- 동아어린이집
- 삼양어린이집
- 양지어린이집
- 신내어린이집
- 본심어린이집
- 명선어린이집
- 해랑어린이집
- 용문어린이집
- 낙동어린이집
- 꿈나무어린이집
- 지사어린이집
- 호매실어린이집
- 푸른숲어린이집

아동복지시설

- 본원지역아동센터
- 칠암지역아동센터
- 선원지역아동센터
- 신내지역아동센터
- 동인지역아동센터
- 안강지역아동센터



II. 운영 방향

1 운영 비전 및 방향

운영비전

- 어르신의 행복한 삶을 디자인하는 지역복지 파트너

운영방침

- 지역사회를 기반으로 한 맞춤형 서비스 제공
- 네트워크체계 강화를 통한 다양한 지역사회 문제예방
- 정서적·신체적 기능상태의 유지를 통한 행복한 노후생활 유지
- 잠재적 가치 발현을 통한 어르신 사회참여 강화
- 공공시설물의 공유를 통한 클라이언트의 생활편의성 증진
- 인성, 전문성, 창의성을 겸비한 지역복지파트너 양성

운영전략

- 지역사회를 기반으로 한 맞춤형 서비스 제공
 - 요보호 클라이언트 안전체계의 구조화
 - 클라이언트 중심의 맞춤 서비스를 위한 인적·물적 자원 확보
 - 지역복지 향상을 위한 지역밀착형 프로그램 개발
- 네트워크체계 강화를 통한 다양한 지역사회 문제예방
 - 네트워크체계 구조화를 통한 즉각적 문제 개입
 - 민관협력을 통한 공동 파트너십 형성
 - 복지공동체 조성을 위한 지역주민참여 강화 및 세대통합 활성화

- 정서적 · 신체적 기능상태의 유지를 통한 행복한 노후생활 유지
 - 전문상담 및 예방프로그램을 통한 정서적 · 신체적 기능 강화
 - 여가활용 기회 확대를 통한 가족의 부양부담 감소
 - 신체기능 유지 및 증진을 통한 사회적 부양부담 감소

- 잠재적 가치 발현을 통한 어르신 사회참여 강화
 - 이용자 욕구를 기반으로 한 자기개발의 기회 제공
 - 사회참여 의식 제고를 통한 재능활용기회 확대
 - 소득증진을 통한 가정경제 부담완화

- 공공시설물의 공유를 통한 클라이언트의 생활편의성 증진
 - 클라이언트 중심의 공간 디자인
 - 홍보를 통한 공유정보 인식확산
 - 주민참여프로그램 개발을 통한 생활편의성 향상에 기여

- 인성, 전문성, 창의성을 겸비한 지역복지파트너 양성
 - 인 성 : 사회적 윤리성을 바탕으로 클라이언트 중심의 복지를 실천하는
파트너 양성
 - 전문성 : 지역사회의 변화를 준비하고 자신의 분야에서 최고의 능력을
발휘하는 파트너 양성
 - 창의성 : 어르신의 행복한 삶을 창의적으로 디자인하는 지역복지 파트너 양성

□ 2018년 운영방향

- 지역사회와 함께하는 복지파트너 역할 정립

□ 2018년 운영전략

- 클라이언트 중심의 맞춤형 서비스 제공의 활성화
 - 어르신 및 지역주민의 휴식과 인적 네트워크 형성 공간 마련을 위한 성북사랑방 카페 시범운영
 - 셔틀버스 이용자 수요예측 결과에 따른 정류장 신설 또는 조정
 - 어르신 생활편의 지원서비스, 상담가 양성 및 활동 서비스 등 다양
 - 조사결과를 반영한 맞춤형 서비스의 확대 운영
 - 신입회원 적응프로그램의 만족도에 따른 집중운영
 - 노년기 취약 질병관련 조사연구 및 다발성 질환관리, 질환예방 소그룹 프로그램 시범운영
 - 경로식당의 환경개선 및 노인성 질환의 예방식단 개발, 캠페인 진행
 - 클라이언트 접근성 향상을 위한 홍보 콘텐츠 활용으로 시설공유 정보 제공
- 지역자원의 조직화를 통한 지역밀착형 사업의 활성화
 - 어르신 일상생활편의증진 프로그램(우리동네슈퍼맨) 서비스 대상 확대를 위한 찾동 연계시스템 구축
 - 찾아가는 프로그램(사회교육, 건강상담)의 신규프로그램 개설 및 거점화, 네트워크 확대 시도
 - 지역밀착형 일자리사업 운영 및 참여자의 역량강화, 직무능력 평준화를 위한 교육진행

- 취업 등 경제활동을 위한 직종별 직무교육의 다양화(취업 및 창업교육 진행)
- 경로당별 차별화 된 서비스 및 재능 나눔사업을 연계한 프로그램의 다양화, 주민참여를 위한 욕구분석
- 마당발 봉사단의 관내 활동 지원을 통한 찾아가는 상담소 운영
- 취약계층의 사회적 안전망 강화프로그램 내실강화
 - 독거노인 등 사회적 취약계층의 재능나눔 활동처 연계를 통한 내실 강화
- 세대통합 프로그램의 활성화
 - 해피투게더 해피솔루션 참여자의 예비노인전문가로서의 역량강화
 - 청소년 자원봉사학교 프로그램의 활성화를 위한 지역 교육기관과의 네트워크 형성
- 인재상에 부합하는 파트너를 활용한 사업의 질적향상 도모
 - 기관 교육훈련체계의 구조화 및 교육성과관리 평가시스템 시범도입
 - 창의적인 조직문화 형성을 위한 교육프로그램 진행
 - 신규콘텐츠 도입을 통한 모금활동 진행
 - 질적평가들에 기초한 후원사업의 성과분석으로 책무성 강화

□ 2018년 주요사업

- 상담사업 : 일반상담 지원, 전문상담 지원, 노인권인증진 지원 등
- 사회교육사업 : 건강증진, 취미여가, 플러스아카데미, 교양교육, 자율이용, 동아리 활동, 정보화교실, 특별행사, 이용자 관리 등
- 건강증진사업 : 진료서비스, 간호서비스, 보건교육, 응급상황교육 등
- 물리치료 및 체력단련사업 : 물리치료, 통증치료, 보건교육, 체력단련실, 운동지도 프로그램 등

- 자원봉사자육성사업 : 자원봉사자 모집, 교육, 활동, 지지 및 격려, 회의 등
- 고령자 취업알선사업 : 홍보, 상담, 교육, 알선 및 취업, 사후관리 등
- 노인일자리 및 사회활동지원사업 : 공익형 사업, 시장형 사업, 인력
파견형 사업 운영, 교육 및 활동 등
- 재가복지사업 : 사례관리, 서비스 연계, 정서지원서비스, 일상생활지원
서비스, 식생활 지원서비스 등
- 지역복지 활성화사업 : 경로당 관리, 여가지원서비스, 생활지원서비스,
건강지원서비스, 지역사회교류, 특별행사, 특화
사업, 시니어 지역종합상담, 나눔이웃 등
- 독거노인 맞춤형복지 사례관리사업 : 독거노인 안전확인 및 서비스제공
DB구축, 주거환경개선사업 등
- 노인돌봄 기본서비스사업 : 안전확인, 생활교육, 서비스 연계, 독거노인
사랑잇기사업 연계 등
- 홍보사업 : 온라인 홍보, 대외홍보, 홍보물 발행, 기관개방 등
- 복리후생사업 : 자율공간 지원, 무료 이·미용 서비스 제공, 유료급식, 무료
급식, 복지관 셔틀버스, 서울시 장애인·노약자 셔틀버스 운영 등
- 종사자 교육훈련사업 : 법정 의무교육, 전문교육, 직원단합프로그램 등
- 후원사업 : 후원개발 및 배분, 모금행사, 후원자 관리 등
- 특화사업 : 성북실버문화과제단, 해피투게더 해피솔루션, 우리동네슈퍼맨

□ 주요사업실적

(2018.09.30 현재)

구 분	계 획	실 행	대비
	연인원(명)	연인원(명)	연인원(%)
합 계	1,348,497	1,038,059	77.0
상담사업	7,416	4,395	59.3
사회교육사업	302,532	223,117	73.7
건강증진사업	16,182	11,959	73.9
물리치료사업	32,831	20,395	62.1
체력단련사업	60,555	42,001	69.4
자원봉사자 육성사업	17,042	10,668	62.6
고령자 취업알선사업	4,646	2,666	57.4
노인일자리 및 사회활동지원사업	52,464	38,968	74.3
재가복지사업	16,829	9,343	55.5
지역복지 활성화사업	14,724	11,912	80.9
독거노인 맞춤형복지 사례관리사업	149,167	157,613	105.7
노인돌봄 기본서비스사업	271,176	244,506	90.2
홍보사업	47,140	40,105	85.1
복리후생사업(사탕방, 경로식당, 셔틀버스)	301,922	185,511	61.4
종사자 교육훈련사업	1,030	388	37.7
후원사업	45,538	29,024	63.7
실버문화과건강단(특화)	5,743	4,761	82.9
해피투게더 해피솔루션(특화)	1,360	544	40.0
우리동네 슈퍼맨(특화)	200	144	72.0

□ 기타 기관 운영성과

- 1일 평균 이용자 수 : 1,200명
- 등록 자원봉사자 수 : 1,166명 ('18 신규등록 58명)
- 등록 후원자 수 : 2,046명 ('18 신규등록 82명)

Ⅲ. 주요사업 추진현황

- 1 상담사업
- 2 사회교육사업
- 3 건강증진사업
- 4 물리치료사업
- 5 체력단련사업
- 6 자원봉사자 육성사업
- 7 고령자 취업알선사업
- 8 노인일자리 및 사회활동지원사업
- 9 재가복지사업
- 10 지역복지 활성화사업

- 11 독거노인 맞춤형복지 사례관리사업
- 12 노인돌봄 기본서비스사업
- 13 홍보사업
- 14 복리후생사업(사랑방)
- 15 복리후생사업(경로식당)
- 16 복리후생사업(셔틀버스)
- 17 종사자 교육훈련사업
- 18 후원사업

1. 상담사업

□ 추진배경 및 목적

- 심리적 위기에 처한 노인은 심각한 우울증 및 자살과 같은 극단적인 상황에 처할 수 있어 사전에 예방을 위한 방안 필요
- 노인의 개인적·심리적 갈등과 고민 해결을 위해 개인 및 집단 상담 등을 지원하여 행복한 노후와 삶의 질 향상 기여

□ 사업개요

- 이용대상 : 서울시 거주 만 60세 이상 어르신 및 지역사회 주민
- 주요내용 : 일반상담, 전문상담(심리, 법률상담 등), 공개강좌, 집단상담, 자치인권위원회 등

□ '18년 추진실적

- 일반상담 지원 (연인원 3,389명)
 - 회원증 발급, 이용자 관리, 우울척도검사, 신입회원이용안내, 상담 자원 봉사자 관리 및 보수교육, 간담회 등 회원 관리 전반에 대한 서비스 지원
- 전문상담 지원 (연인원 626명)
 - 전문상담캠페인, 법률상담, 심리상담, 집단상담 등 어르신의 문제 해결 전반에 대한 서비스 지원
- 노인권익증진 지원 (연인원 380명)
 - 인권진정함 관리, 자치인권위원회 회의(복지관 내 고충처리 등), 공개 강좌 등 어르신들의 권익증진을 위한 서비스 지원

< 사업비 및 추진실적 >

(단위 : 천원, 명)

계 획		실 적		집행률(%)
예산	목표인원	집행액	연인원	
8,208	7,416	2,959	4,395	36.1

□ 향후 계획

- 어르신들의 복지관 적응률 및 이용률을 향상시켜 여가활용의 기회 확대
- 상담의 편견을 없애고 예방차원의 상담을 도모
- 사후관리의 체계화를 통해 정서적 안정지지

2. 사회교육사업

추진배경 및 목적

- 노년기 평생교육 프로그램 참여를 통해 취미여가 및 건강증진의 기회를 도모할 수 있도록 하고, 주체적 활동을 통해 삶의 만족도를 향상하여 성공적인 노후생활을 설계할 수 있도록 지원

사업개요

- 이용대상 : 서울시 거주 만 60세 이상인 성북노인종합복지관 이용자
- 주요내용 : 성북노인종합복지관 이용자를 대상으로 평생교육 프로그램 참여 기회 제공

'18년 추진실적

- 건강증진 (연인원 25,434명)
 - 평생교육 프로그램(단전호흡, 태극권, 맏돌체조 등)
- 취미여가 (연인원 38,695명)
 - 평생교육 프로그램(댄스스포츠, 건강댄스, 민속체조, 한국무용, 가요 등)
- 플러스아카데미 (연인원 11,421명)
 - 베이비부머세대 유입을 위한 프로그램 진행(요가, 미술 팝송 등)
- 교양교육 (연인원 37,731명)
 - 평생교육 프로그램(성인문해교실, 영어, 일본어, 한자, 중국어 등)
- 자율이용 (연인원 63,760명)
 - 이용자의 취미여가활동을 지원하 도모(서예실, 바둑장기실, 인터넷카페, 탁구실, 자료열람실, 강당 등)
- 동아리활동 (연인원 7,459명)
 - 정기적 연습 및 공연 지원을 통해 참여자들의 역량 강화 및 활성화 도모
- 강사관리 (연인원 76명)
 - 복지관에 대한 소속감 함양 및 상호간 긍정적 협조관계 구축

- 정보화교실 (연인원 10,044명)
 - 평생교육 프로그램(컴퓨터 기초/문서/인터넷/인터넷고급반)
- 우리동네 찾아가는 사회교육 (연인원 510명)
 - 지역사회 내 유휴공간을 활용한 여가문화활동 기회 제공 및 문화복지 활성화 도모(노래교실, 정리수납특강 등)
- 특별행사 (연인원 8,599명)
 - 복지관 이용 어르신 간 화합과 소통의 장 마련
- 이용자관리 (연인원 19,388명)
 - 복지관 주요 운영내용에 대한 안내 및 복지관 운영에 대한 의견 공유 등

〈 사업비 및 추진실적 〉

(단위 : 천원, 명)

계 획		실 적		집행률(%)
예산	목표인원	집행액	연인원	
128,432	302,532	86,667	223,117	67.5

향후 계획

- 신규회원 모집을 위한 프로그램 개발
- 서비스 질 향상을 위한 부분적 유료프로그램화 실시

작성 자

팀장 : 최윤석, 사회복지사 홍연주, 윤소라(☎02-929-7950/710/718/719)

3. 건강증진사업

추진배경 및 목적

- 고령화에 따른 노인들의 건강관리 및 기능회복에 대한 다양한 욕구에 대해 현재의 건강상태를 파악하도록 상담을 진행하며 건강검진, 무료진료 등 대상별 적절한 의료서비스를 제공하여 일상생활기능의 유지와 회복을 도와 건강한 노후 생활을 보낼 수 있도록 돕는다.

사업개요

- 이용대상 : 복지관 이용 어르신
- 주요내용 : 정기적인 의료서비스를 통해 만성질환을 조기 발견하고 예방 및 관리

'18년 추진실적

- 진료서비스 (연인원 3,049명)
 - 축탁의 진료, 한방진료 등 지역자원 연계를 통한 분야별 전문적인 의료상담 및 진료
- 간호서비스 (연인원 8,195명)
 - 혈압측정, 혈당측정, 건강 상담, 투약서비스, 치매 선별검진, 상처 치료 및 응급상황관리 등 간호사에 의해 행해지는 의료서비스로 활력 징후 측정 후 적정범위 유지할 수 있도록 모니터링하며 치매 고위험군 발견 및 복지관 이용 중 응급상황 발생 시 전반적인 처치 제공
- 보건교육(연인원 684명)
 - 건강강좌, 소그룹 교육으로 지역자원 연계를 통해 전문인에 의한 의료정보 제공 및 교육, 질환과 관련한 생활을 위한 건강 증진 프로그램을 제공
- 응급상황교육(연인원 31명)
 - 이용자, 직원을 대상으로 복지관 이용 도중 발생할 수 있는 응급상황에 대한 적절한 대처 방법 홍보

〈 사업비 및 추진실적 〉

(단위 : 천원, 명)

계 획		실 적		집행률(%)
예산	목표인원	집행액	연인원	
13,552	16,182	6,111	11,959	45.1

향후 계획

- 대상자 요구도에 따른 지역자원과의 연계 확대를 통한 다양하고 효과적인 의료서비스 제공
- 지속적 건강관련 정보 제공 및 체계적인 교육 제공

작성 자

간호사 명희진 (☎02-929-7950/761)

4. 물리치료사업

추진배경 및 목적

- 지역 어르신들에게 친화적이고 접근이 용이하며 비용부담이 적다는 이점을 가지고 있는 복지관에서 만성질환의 예방, 치료를 중심으로 한 의료서비스 및 교육 등을 제공하는 것이 필요
- 어르신들의 건강관리 및 기능회복에 대한 다양한 욕구에 대해 현재의 건강상태를 파악하도록 상담을 진행하며 온열치료, 전기치료, 초음파 등 대상별 적절한 물리치료 서비스 제공
- 노년기에 필요한 올바른 건강지식과 건강관련 정보를 제공
- 일상생활기능의 유지와 회복을 도와 건강한 노후 생활을 보낼 수 있도록 도움

사업개요

- 이용대상 : 서울시 내 거주하는 어르신 중, 복지관 이용회원
- 주요내용 : 복지관 이용 어르신들에게 물리치료 서비스 지원

'18년 추진실적

- 물리치료 (연인원 5,328명)
 - 상담을 통해 어르신의 건강상태를 파악하여 온열치료, 전기치료, 초음파 등 개별 건강상태에 맞춘 전문적인 물리치료 서비스 지원
- 통증치료 (연인원 14,882명)
 - 전위치료기, 안마의자, 공기압마사지기 등 다양한 보조기기를 이용한 통증완화 목적의 치료서비스 지원
- 보건교육 (연인원 185명)
 - 만성질환을 가지고 계신 어르신들의 건강 유지를 위해 전문화된 운동 프로그램을 제공하여 현 상태를 개선, 유지
 - 관내 홍보문 부착, 홈페이지 게시 등을 이용하여 노년기에 필요한 올바른 건강관련 정보를 제공

〈 사업비 및 추진실적 〉

(단위 : 천원, 명)

계 획		실 적		집행률(%)
예산	목표인원	집행액	연인원	
-	32,831	-	20,395	-

향후 계획

- 전문화된 물리치료 서비스 제공 강화
- 치료서비스 질 향상을 위해 다양한 전문교육 참석

5. 체력단련사업

추진배경 및 목적

- 노년기에 운동부족으로 나타날 수 있는 지구력, 근력, 균형감각의 약화 등 전반적인 체력저하를 방지
- 어르신들의 신체활동 증진과 기초체력 유지 및 향상을 위해 체계적이고 꾸준한 운동을 할 수 있는 환경 제공

사업개요

- 이용대상 : 서울시 내 거주하는 어르신 중, 복지관 이용회원
- 주요내용 : 복지관 이용 어르신들에게 체력단련서비스 지원

'18년 추진실적

- 체력단련실 이용 (연인원 36,236명)
 - 신체기능 유지 및 체력의 증진을 위해 어르신들 스스로 규칙적인 운동을 하실 수 있는 환경 제공
 - 체력단련실 내 운동기구 점검을 통해 기능점검, 노후상태 등을 파악하여 안전사고 예방 및 어르신들의 이용 편의성을 향상
- 운동지도 프로그램 (연인원 5,765명)
 - 전문 운동 강사를 섭외하여 어르신들에게 보다 다양하고 적절한 운동 프로그램을 제공

< 사업비 및 추진실적 >

(단위 : 천원, 명)

계 획		실 적		집행률(%)
예산	목표인원	집행액	연인원	
5,481	60,555	3,856	42,001	70.4

향후 계획

- 운동기구의 정기 또는 수시 점검을 통한 체력단련실 환경 개선
- 다양한 운동 프로그램 제공 노력

작성 자

물리치료사 장서영(☎02-929-7950/762)

6. 자원봉사자 육성사업

추진배경 및 목적

- 지역사회 내 다양한 자원을 확보 및 봉사의식을 고취하고 참여를 확대하여 자아실현의 기회를 제공함
- 자원봉사활동을 복지관 프로그램과 연계함으로써 복지관 운영의 효율성을 높이고 효과적으로 진행될 수 있도록 지원

사업개요

- 이용대상 : 지역사회 내 잠재 자원봉사자 및 현재 활동 중인 자원봉사자
- 주요내용 : 복지관 사업 및 프로그램 관련 자원봉사

'18년 추진실적

- 모집 (연인원 208명)
 - 지역사회 내 홍보를 통한 자원봉사자 신규 개발 및 모집(개인 및 단체)
- 교육 (연인원 91명)
 - 신규 자원봉사자 교육 및 역량 강화를 위한 보수교육
- 활동 (연인원 5,153명)
 - 사업의 원활한 진행을 위해 각 사업별로 배치하여 활동 연계 및 관리
- 지지격려 (연인원 5,112명)
 - 자원봉사자 지지 및 격려를 통한 상호교류 및 소속감 증진
 - SNS발송, 중식지원, 문화체험 등
- 회의 (연인원 104명)
 - 자원봉사 관련 간담회, 평가회를 진행하여 원활한 활동 지원

< 사업비 및 추진실적 >

(단위 : 천원, 명)

계 획		실 적		집행률(%)
예산	목표인원	집행액	연인원	
29,152	17,042	18,360	10,668	63.0

향후 계획

- 봉사활동 분야, 프로그램 개발의 다양화 및 활성화
- 자원봉사자 발굴 및 지속적인 활동 도모

작성 자

팀장 이예인(☎02-929-7950/7713)

7. 고령자 취업알선사업

추진배경 및 목적

- 서울시에 거주하는 만 55세 이상 고령자를 대상으로 사회적 경험과 지식을 활용할 수 있는 취업과 교육의 기회를 제공함으로써 다른 연령층에 비하여 상대적으로 낮은 경제력을 회복시키고 나아가 삶의 질을 향상시켜 행복한 노후생활을 영위할 수 있도록 함.

사업개요

- 이용대상 : 서울시에 거주하는 만 55세 이상 고령자
- 주요내용
 - 찾아가는 취업상담 등 홍보
 - 신청자의 적성과 건강상태에 적합한 일자리 상담
 - 취업 역량 강화, 이력서 및 자기소개서 작성법 등 교육
 - 구직자·구인처 연결 등 일자리 알선
 - 취업 및 사후관리

'18년 추진실적(2018.09.30.)

- 홍보(연횡수 1,644회)
 - 베틀시장이나 교차로 등의 무가지 신문을 이용한 홍보
 - 지하철, 버스, 문자 등을 통한 사업 소개 및 홍보
 - 찾아가는 홍보 및 업체 방문을 통한 구인처 개발 및 홍보
- 상담(연인원 794명)
 - 취업을 희망하는 구직자 및 고령자 채용을 희망하는 구인처를 대상으로 전화상담, 내방상담 진행
- 교육(연인원 22명)
 - 취업 준비교육(이력서 및 자기소개서 작성교육, 면접 가이드라인 교육)을 통한 구직자의 역량강화

○ **알선 및 취업(연인원 161명)**

- 구인처 및 구직자 조건에 적합한 알선을 통해 취업의 기회 제공

○ **사후관리(연인원 45명)**

- 취업한 구직자에게는 업무 만족도 및 적응정도를 점검하고, 고령자를 채용한 업체에게는 채용에 대한 만족도 및 취업 동향 파악을 위한 사후 관리 진행

〈 **사업비 및 추진실적** 〉

(단위 : 천원, 명)

계 획		실 적		집행률(%)
예산	목표인원	집행액	연인원	
48,560	4,646	30,994	2,666	63.8

향후 계획

- 직종별 직무교육의 다양화
- 직무분석 결과 지역사회 내 고령자 채용 가능성이 있는 잠재적 구인처를 대상으로 인식 개선을 위한 다양한 홍보 시도

8. 노인일자리 및 사회활동지원사업

□ 추진배경 및 목적

- 어르신들의 활기차고 행복한 노후생활을 영위할 수 있도록 다양한 일자리·사회활동을 디자인하여 건강개선, 사회적 관계 증진 및 소득 보충 등 노인복지 향상에 기여하고자 함

□ 사업개요

○ 이용대상

- 공익형 : 만 65세 이상 기초연금수급자
- 시장형 : 만 60세 이상
 - 참여제한 : 국민기초생활보장법에 의한 생계급여, 의료급여수급자, 국민건강보험 직장가입자, 장기요양보험 등급판정(1~5등급, 인지지원등급), 정부부처 및 지자체에서 추진하는 일자리 참여자
- 인력파견형 : 만 60세 이상
 - 참여제한 : 국민기초생활보장법에 의한 생계급여, 의료급여수급자, 장기요양보험 등급판정자(1~5등급, 인지지원등급), 정부부처 및 지자체에서 추진하는 일자리 참여자

○ 주요내용

연번	사업명	사업구분	참여자 현황(명)	수요처 현황	비고
1	가람선생님	공익형	10	15	
2	급식도우미	공익형	115	10	
3	노인안심도우미	공익형	80	80	
4	도서관도우미	공익형	50	15	
5	도시환경지킴이	공익형	10	1	
6	복지시설도우미	공익형	30	6	
7	스쿨존	공익형	67	10	
8	시니어동행다듬이	시장형	40	1	
9	요양보호서비스	시장형	10	1	
10	위드시니어	시장형	50	1	
11	인력파견형	인력파견형	136	-	
계			598	140	

□ '18년 추진실적

- 가람선생님 (연인원 885명)
 - 지역에 위치한 보육시설을 대상으로 1-3세대 교류 기회를 마련하고 긍정적 인식 정착 도모
- 급식도우미 (연인원 10,844명)
 - 지역 내 초등학교 대상으로 식사예절 지도 및 배식활동 진행
- 노인안심도우미 (연인원 7,286명)
 - 생활이 어려운 지역 어르신들을 대상으로 밑반찬 및 도시락 배달을 통해 안부확인 서비스 제공
- 도서관도우미 (연인원 4,032명)
 - 지역 내 도서관 책정리 및 주변 정리정돈 활동
- 도시환경지킴이 (연인원 979명)
 - 쓰레기 무단 투기 지역을 대상으로 깨끗한 도시 만들기 활동
- 복지시설도우미 (연인원 2,577명)
 - 관내 및 공공시설의 부족인력을 보충하고 지역사회와 소통 및 화합 도모
- 스쿨존 (연인원 6,704명)
 - 지역 내 초등학교에서 아이들 보행 안전 캠페인 진행 및 횡단보도 교통안전 사고 예방 활동
- 시니어동행다듬이 (연인원 2,807명)
 - 공동작업장에서 봉제 및 의류 포장 작업 진행
- 워드시니어 (연인원 1,512명)
 - 공동작업장에서 쇼핑백 및 박스 포장 활동 진행
- 요양보호서비스 (연인원 679명)
 - 요양 병원에서 간병인 보조로 환자 케어 및 병동 환경미화 진행
- 인력파견형 (연인원 663명)
 - 서울시에 거주하는 만 60세 이상 고령자를 대상으로 사회적 경험과 지식을 활용할 수 있는 인력을 파견함.

〈 사업비 및 추진실적 〉

(단위 : 천원, 명)

계 획		실 적		집행률(%)
예산	목표인원	집행액	연인원	
1,271,234	52,464	862,540	38,968	67.9

향후 계획

- 신규사업개발(은빛라이팅)
- 서비스 질 향상을 위한 직원 전문화교육

작성 자

팀장 박현정, 전담인력 신찬호, 손세훈, 고성훈, 우형규, 이지연(☎02-929-7950)

9.재가복지사업

추진배경 및 목적

- 성북구 내 수급자 및 저소득 차상위 계층의 홀몸 노인에게 사회적 안전망 마련하고 경제적, 정서적, 사회적 서비스 제공을 통하여 삶의 질을 높이고자 함.

사업개요

- 이용대상 : 성북구 내 재가복지 등록 대상자
- 주요내용 : 사례관리, 서비스 연계, 정서지원 서비스, 일상지원 서비스, 식생활지원서비스

'18년 추진실적

- 사례관리 (연인원 489명)
 - 대상자 접수·의뢰, 초기상담, 사례회의, 대상자 선정, 서비스 관리, 상담, 등 사례관리 전반에 대한 서비스 지원
- 서비스연계 (연인원 288명)
 - 지역사회 내 인적·물적 자원 등(의·식·주 지원)을 연계
- 정서지원서비스 (연인원 220명)
 - 독거 노인 중식 제공, 프로그램(문화복지) 참여 독려
- 일상생활지원서비스 (연인원 439명)
 - 주거환경개선, 이·미용서비스, 목욕지원, 방역지원, 난방비 지원, 후원물품 등 일상생활에 필요한 필수서비스 제공.
- 식생활지원서비스 (연인원 7,947명)
 - 도시락지원, 밑반찬 지원, 특식지원 등 식생활이 불안정한 대상자에게 균형 잡힌 식생활 지원.

〈 사업비 및 추진실적 〉

(단위 : 천원, 명)

계 획		실 적		집행률(%)
예산	목표인원	집행액	연인원	
65,685	16,829	52,923	9,383	80.6

향후 계획

- 지역사회 네트워크 협력체계 기반 확립을 통한 사례관리 효율성 향상
- 사례관리를 기반으로 한 통합적 서비스 제공을 통해 일상생활의 편의성 도모 및 안정된 노후생활 지원

10. 지역복지 활성화사업

추진배경 및 목적

- 고령화 사회에 따른 노인여가의 필요성
- 자기관리능력 향상을 위한 기존자원 관계유지 및 신규자원 발굴

사업개요

- 이용대상 : 성북구 경로당 이용 어르신
- 주요내용 : 경로당 이용 어르신에게 여가, 건강, 생활지원서비스 제공

'18년 추진실적

- 경로당 관리 (연인원 580명)
 - 상담 및 순회방문, 욕구·실태조사 등 지역복지활성화사업에 대한 관리
- 여가지원서비스 (연인원 8,044명)
 - 외부자원 연계를 통한 다양한 여가프로그램 지원
- 생활지원서비스 (연인원 920명)
 - 경로당 운영에 필요한 다양한 인적·물적 자원 연계
- 건강지원서비스 (연인원 1,411명)
 - 외부자원 연계를 통한 노인성 질병 예방에 대한 프로그램 진행
- 지역사회교류 (연인원 66명)
 - 지역 내 노인복지 기관 연계 및 협력사업 진행
- 특별행사 (연인원 607명)
 - 지역사회연계를 통한 다양한 행사 진행
- 특화사업 (연인원 105명)
 - 담당자와 함께 소통하는 기회를 증대하여 삶의 질을 향상
- 시니어지역종합상담 (연인원 123명)
 - 시니어상담가를 양성하여 지역사회 내 주민 및 어르신을 대상으로 상담 및 정보제공

○ 나눔이웃사업(연인원 56명)

- 지역사회 문제에 관심을 가지고 있는 주민을 대상으로 나눔공동체 교육을 실시하여 나눔복지리더 양성 및 나눔문화 실천

〈 사업비 및 추진실적 〉

(단위 : 천원, 명)

계 획		실 적		집행률(%)
예산	목표인원	집행액	연인원	
22,364	14,724	17,996	11,912	80.5

향후 계획

- 지역주민과 함께하는 프로그램의 정착화를 통한 지역사회화 도모
- 어르신의 자기관리능력 향상 프로그램 진행을 위한 다양한 신규자원 발굴

11. 독거노인 맞춤형 사례관리사업

추진배경 및 목적

- 성북구 관내 거주하는 취약한 독거노인어르신들의 안전을 확인하고 독거사를 예방하고자 함.
- 현황조사 및 대상자를 발굴하여 사회적으로 소외되어있는 독거어르신에 사례관리를 함으로써 개개인에게 맞는 서비스를 연계하여 삶의 질을 향상시킴.

사업개요

- 이용대상 : 성북구 관내
- 주요내용 : 성북구 거주 홀몸 노인 안전확인 결과를 통해 독거노인 DB 구축

'18년 추진실적

- 돌봄통합전산시스템 업데이트 (연인원 157,353명)
 - 생활관리사 활동 실적 통합전산시스템 DB입력, 현황조사 변경사항 입력, 신규대상자 등록 및 종결 등
- 서비스 제공 (연인원 260명)
 - 외부자원 서비스 연계 및 주거환경개선

< 사업비 및 추진실적 >

(단위 : 천원, 명)

계 획		실 적		집행률(%)
예산	목표인원	집행액	연인원	
26,624	149,167	16,677	157,613	62.6

향후 계획

- 독거노인의 복지욕구에 적합한 지역서비스자원 개발 및 연계
- 생활관리사 교육 및 간담회를 통한 역량강화 및 활동지지

12. 노인돌봄 기본서비스사업

□ 추진배경 및 목적

- 혼자 힘으로 일상생활을 영위하기 어려운 독거노인에게 안전확인 서비스 제공
- 독거노인의 욕구에 따른 생활교육, 서비스 연계 등 맞춤형 복지 서비스 제공

□ 사업개요

- 이용대상 : 만 65세 이상 요양서비스 불필요 독거노인
- 주요내용 : 가정방문, 유선 등을 통한 주기적 안전확인, 생활교육, 서비스연계 등의 서비스 제공

□ '18년 추진실적

- 노인돌봄 기본서비스사업 (연인원 244,506명)
 - 안전 확인 : 독거노인 1인에 대한 직접 확인(방문) 주 1회 이상, 간접 확인(전화) 주 2회
 - 기상·재난특보 시 안전 확인 : 기상·재난특보 발생에 대비하여 종합 보호대책을 마련하여 안전 확인 강화 및 일일 안전 확인 실시
 - 생활교육 : 장수노트, 치매예방교육, 기상특보 대책방안교육 등 생활 교육이 필요한 독거노인에게 교육 진행(생활관리사별 월 1회 이상, 독거노인별 분기당 1회 이상/생활관리사 1인당 독거노인 5명 이상)
 - 서비스 연계 : 종합사정계획 및 대상자의 수시적인 서비스 사정에 따라 복지자원 발굴 및 연계(소득보장, 고용보장, 권익보호, 건강보장, 영양관리, 주거보장, 사회활동 및 여가, 자원연계, 장례지원 등)
 - 독거노인 사랑잇기사업 연계 : 노인돌봄 기본서비스사업 종결 또는 예비 대상자에 대해 독거노인 사랑잇기사업(봉사자에 대한 간접확인-전화 주 2회) 안내 및 연계 진행

〈 사업비 및 추진실적 〉

(단위 : 천원, 명)

계 획		실 적		집행률(%)
예산	목표인원	집행액	연인원	
798,350	271,176	493,420	244,506	61.8

향후 계획

- 대상자 안전확인서비스 및 서비스 연계 실적 점검 철저 실행
- 서비스 질 향상을 위한 사업 수행인력 간담회 및 단합대회 진행

작성 자

서비스관리자 : 김우정(☎070-4393-2243), 황현지(☎070-4393-2230)

13. 홍보사업

추진배경 및 목적

- 이용자 및 지역사회 주민에게 기관을 홍보하여 노인복지 및 노년기에 대한 긍정적인 이미지를 형성할 수 있도록 함
- 복지관 사업 및 프로그램을 홍보하여 많은 참여를 독려함과 동시에 원활한 이용이 가능하도록 함

사업개요

- 이용대상 : 서울시 거주 만 60세 이상 어르신 및 지역사회 주민
- 주요내용 : 복지관 사업 및 프로그램 등에 대한 대·내외 홍보

'18년 추진실적

- 온라인 홍보 (연인원 39,773명)
 - 홈페이지, SNS를 통한 복지관 프로그램 정보 전달 및 관리
- 대외홍보 (연인원 288명)
 - 언론, 유관기관, 지역주민을 대상으로 홍보자료 발송 및 캠페인 진행
- 홍보물 발행
 - 복지관의 원활한 홍보를 위한 게시물 제작
- 기관개방 (연인원 44명)
 - 기관 방문자를 위한 기관 견학 및 지역사회 주민 대상 공간 개방

< 사업비 및 추진실적 >

(단위 : 천원, 명)

계 획		실 적		집행률(%)
예산	목표인원	집행액	연인원	
12,609	47,140	1,533	40,105	12.1

향후 계획

- 온라인, SNS를 통한 홍보 및 쌍방향 소통 강화
- 정책, 생활, 건강 정보 등 유용하고 다양한 정보제공

14. 복리후생사업(사랑방)

추진배경 및 목적

- 여가공간을 마련함으로써 휴식과 같은 안락한 장소 제공으로 어르신 간의 인적 네트워크 향상
- 어르신, 지역주민이 함께하는 공간으로서 역할 증대
- 일상생활에 필요한 맞춤형 복리후생 서비스 제공하여 어르신들의 행복한 노후생활 유지

사업개요

- 이용대상 : 복지관 회원 전체
- 주요내용 : 어르신들의 여가활동 기회 확대시키고자 자유평간으로 사용, 인적 네트워크 공간 마련, 무료 이·미용 서비스 제공

'18년 추진실적

- 자유평간 지원(연인원 3,353명)
 - 여가 공간 마련하여 안락한 장소 제공 및 여가활동 기회 확대
- 무료 이·미용 서비스 제공(연인원 600명)
 - 경제적 부담 절감 및 청결한 신체적 기능상태 유지
- 기타 운영(연인원 196명)
 - 사랑방 자원봉사자 관리, 스마트폰 학습 등

〈 사업비 및 추진실적 〉

(단위 : 천원, 명)

계 획		실 적		집행률(%)
예산	목표인원	집행액	연인원	
1,124	4,864	828	4,149	73.7

향후 계획

- 이용자 욕구에 기반한 소규모 자유평 프로그램 실시 (스마트폰 무엇이든 물어보세요 등)
- 소규모 프로그램 진행 등을 통하여 관 내 공간 활용도 확대

15. 복리후생사업(경로식당)

추진배경 및 목적

- 영양전문가에 의한 식단제공 뿐만 아니라 체계적인 영양관리
- 가정형편이 어렵거나 부득이한 사정으로 식사를 거르는 어르신 식사 제공 하여 복지사각지대를 해소

사업개요

- 이용대상 : 복지관 이용 어르신 및 저소득 무료급식 어르신
- 주요내용 : 60세이상 저소득 어르신 무료급식 지원, 복지관 이용 어르신(유료급식)

'18년 추진실적

- 무료급식 (연인원 18,680명)
 - 60세 이상 가정형편이 어렵거나 부득이한 사정으로 식사를 거를 우려가 있는 어르신
 - 주 6회 제공, 특식 연 7회 매일 중식 제공(일요일 제외, 공휴일 및 격주 토요일 대체식 지급)
- 유료급식 (연인원 37,478명)
 - 복지관 이용어르신 누구나
 - 공휴일 제외한 주5일 급식 및 월2회 토요일 급식 실시
- 교육 및 관리 (연인원 452명)
 - 복지관 이용자 및 봉사자 대상 위생교육, 영양교육, 만족도, 기호도 조사

< 사업비 및 추진실적 >

(단위 : 천원, 명)

계 획		실 적		집행률(%)
예산	목표인원	집행액	연인원	
106,732	74,232	79,705	56,610	74.7

향후 계획

- 어르신의 결식을 예방 및 건강한 노후생활 도모

작성 자

영양사 : 여정기(☎02-4393-2205/756)

16. 복리후생사업(셔틀버스사업)

추진배경 및 목적

- 복지관 이용자 및 성북구 지역사회 이동약자의 이동권을 보장함
- 복지관 이용자들의 원활한 프로그램 활동을 지원함

사업개요

- 이용대상 : 복지관 이용 어르신 및 성북구 지역사회 이동약자
- 주요내용 : 복지관 이용자 송영서비스, 서울시 장애인·노약자 무료 셔틀버스 성북구 관내 운영

'18년 추진실적

- 복지관 셔틀버스 (연인원 14,427명)
 - 복지관 이용자 중 대중교통 이용에 불편이 있는 어르신 송영함.
 - 공휴일을 제외한 월요일~토요일 운행. 1일 2회 운영함
- 서울시 장애인,노약자 무료셔틀버스 (연인원 110,325명)
 - 만 60세 이상 성북구 관내 어르신 및 장애인, 동반자.
 - 공휴일을 제외한 매주 월요일~토요일 운행함. 1일 8회 운영함.
- 이용자 및 종사자 관리
 - 이용자 만족도 및 요구도 조사, 셔틀버스 종사자 친절교육

< 사업추진실적 >

(단위 : 회,명)

계 획		실 적		집행률(%)
예산	목표인원	집행액	연인원	
247,988	222,826	177,614	124,752	71.6

향후 계획

- 서울시 장애인·노약자 무료셔틀버스 1호차 신차 교체
- 셔틀버스 운전기사 및 탑승도우미 친절 교육 실시

작성 자

운전원 : 이희용 (☎ 02-929-7950/706)

17. 종사자 교육훈련사업

추진배경 및 목적

- 종사자로서의 인성 및 전문성을 강화하고 소진을 방지하는 교육을 통해 양질의 서비스 제공하고 이용자의 권익보호 및 편의를 도모함

사업개요

- 이용대상 : 성북노인종합복지관 종사자
- 주요내용 : 법정 의무 교육, 내부 전문교육, 외부교육 수강지원

'18년 추진실적(2018.09.30.)

- 법정 의무교육 (연인원 66명)
 - 사업장에서 이수되어야 할 법정 의무교육을 실시하여 인성을 향상하고 이용자와 종사자의 권익보호를 도모
- 전문교육 (연인원 255명)
 - 직급별, 직무별 전문교육 및 보수교육을 통한 전문성 강화
- 직원단합프로그램 등 (연인원 54명)
 - 동아리 활동을 통한 단합과 취미여가생활지원 및 소속감 및 소통을 위한 워크샵 활동 등
- 교육지원 (연인원 13명)
 - 외부교육수강 시 여비 지원

< 사업비 및 추진실적 >

(단위 : 천원, 명)

계 획		실 적		집행률(%)
예산	목표인원	집행액	연인원	
19,366	1,030	2,845	388	14.7

향후 계획

- 세분화된 교육을 통해 인재상에 부합하도록 교육프로그램 강화
- 직급별, 직무별 심화 프로그램 진행

18. 후원사업

추진배경 및 목적

- 지역 내 인적·물적 자원을 개발하여 관 내 다각적인 사업 지원
- 지역사회 내 기부문화 확산 및 지역사회 발전 도모

사업개요

- 이용대상 : 복지관 이용자 및 지역사회 주민 등
- 주요내용 : 개발 및 배분, 모금행사, 후원관리, 사업지원 등

'18년 추진실적

- 후원개발 및 배분 (연인원 27,408명)
 - 사업 홍보 및 상담
 - 후원처(개인 및 단체)개발과 더불어 관 내 사용처를 파악하여 효율적인 후원금·품 배분
- 모금행사 (연인원 1,056명)
 - 지역주민과의 바자회 및 관 내 모금 행사 등을 통해 후원활동 진행
- 후원자 관리 (연인원 560명)
 - 후원자 관리를 통한 만족도 증진 및 후원 활동 지속 독려
 - 소식지 발송, 기부금영수증 발급, 감사문자 발송, 송년 감사행사 등

< 사업비 및 추진실적 >

(단위 : 천원, 명)

계 획		실 적		집행률(%)
예산	목표인원	집행액	연인원	
141,206	45,538	49,493	29,024	35.1

향후 계획

- 개인 및 단체후원자 증대를 통한 자원연계 활성화
- 정기적인 후원자 관리를 통한 기관의 신뢰도 향상

IV. 부설·특화 사업

- 1 실버문화파견단
- 2 해피투게더 해피솔루션
- 3 우리동네 슈퍼맨

1. 실버문화파견단

추진배경 및 목적

- 재능기부, 작품활동, 외부공연 등 실버문화파견단 활동을 통해 노년기 사회참여의 기회 제공
- 지역사회 내 노인에 대한 긍정적 이미지 구축 및 세대통합 기회 마련

사업개요

- 이용대상 : 복지관 동아리 이용 어르신
- 주요내용 : 동아리와 함께 재능기부, 작품활동, 외부공연, 대회참가 등 다양한 활동 진행

'18년 추진실적

- 외부활동 (연인원 270명)
 - 재능기부, 작품활동, 외부공연, 대회 참가를 통해 준전문 공연단 소속 실버문화파견단 으로 활동
- 동아리활동 및 관리 (연인원 4,491명)
 - 정기적 연습 및 공연 지원을 통해 참여자들의 역량 강화 및 활성화 도모, 평가회의 등

< 사업비 및 추진실적 >

(단위 : 천원, 명)

계 획		실 적		집행률(%)
예산	목표인원	집행액	연인원	
2,150	5,743	151	4,761	7.0

향후 계획

- 어르신들의 잠재적 가치 발현과 재능 활용한 사회참여활동 활성화
- 재능나눔활동을 통해 지역사회 내 긍정적 인식 개선

2. 해피투게더 해피솔루션 사업

추진배경 및 목적

- 자원봉사자 발굴을 통한 대상자 욕구맞춤형 서비스 제공
- 대학생 자원봉사자를 활용한 지속가능한 인적자원 발굴 및 체계 마련

사업개요

- 이용대상 : 성북구 거주 저소득 홀몸 노인 10명(사례관리대상자)
- 주요내용 : 자원봉사자를 활용하여 대상자 발굴 및 서비스 연계, 사례관리(재사정)를 진행하여 삶의 만족도 향상을 도모하며 성북구 내 지역사회 안전망 형성

'18년 추진실적

- 안심이음행복 등 (연인원 544명)
 - 안심 : 다양한 전공의 자원봉사자를 활용하여 대상자 욕구 맞춤형 서비스 제공
 - 이음 : 지역사회 내 자원을 통한 복지사각지대 발굴 및 서비스 연계
 - 행복 : 준사례관리단을 양성하여 사례관리 진행 및 지역사회 안전 구축
 - 봉사자 관리 : 봉사자 모집 홍보, 오리엔테이션, 역량강화교육 등

< 사업비 및 추진실적 >

(단위 : 천원, 명)

계 획		실 적		집행률(%)
예산	목표인원	집행액	연인원	
6,008	1,360	525	544	8.7

향후 계획

- 통합형 맞춤 서비스 제공 및 삶의 만족도 향상
- 세대 간 교류 및 지역사회안전망 형성

작성 자

사회복지사 : 김혜수(☎070-4393-2216/715)

3. 우리동네 슈퍼맨사업

추진배경 및 목적

- 자원봉사자(단체)를 발굴 및 조직화하여 고령, 신체건강 악화, 경제적 빈곤, 정보력 부족 등으로 일상생활 속에서 불편을 느끼며 생활하고 있는 노인 및 경로당에 자원봉사를 투입하고 체계적으로 관리하여 대상자의 생활편의성을 향상

사업개요

- 이용대상 : 사회적 빈곤 노인 및 생활편의지원서비스 필요 경로당
- 주요내용 : 자원봉사자의 개별적인 역량을 파악하고, 이를 통해 대상자의 욕구에 맞는 서비스 연계 및 제공을 하여 생활편의지원 서비스를 제공

'18년 추진실적

- 생활편의지원서비스 (연인원 45명)
 - 생활편의지원서비스를 통해 일상생활 속에서 느끼는 불편함을 해소
- 자원봉사자 연계 (연인원 99명)
 - 자원봉사자의 개별적인 역량을 파악하고 조직화하며, 이를 통해 대상자의 욕구에 맞는 서비스를 연계

< 사업비 및 추진실적 >

(단위 : 천원, 명)

계 획		실 적		집행률(%)
예산	목표인원	집행액	연인원	
15,000	200	1,425	144	9.5

향후 계획

- 자원봉사자의 조직화를 통한 사업의 효율성 향상
- 자원봉사자 교육을 통한 자원봉사자의 역량강화

작성 자

사회복지사 : 심윤정 (☎02-929-7950/716)