

2017년도 교육위원회  
행정사무감사 보고자료

모두가 행복한  
혁신미래교육

# 주요업무보고



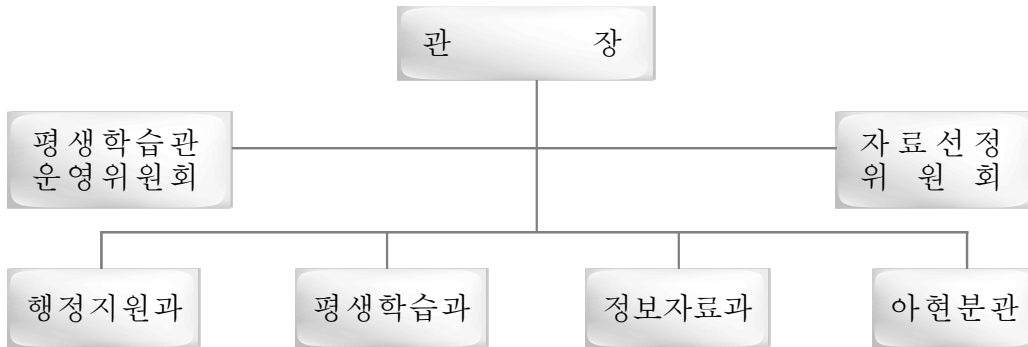
2017. 11.

서울특별시교육청마포평생학습관

# I. 일반 현황

## □ 조직 및 정·현원

### ■ 조직 : 3과 1분관



### ■ 정·현원 : 정원 51명 (현원 51명)

구분	교육정	사서	평생교육사	시설관리	사무영	운전	열관리영	계
정원	6	32 (9)	3	5 (2)	2	1	2	51 (11)
현원	6	32 (9)	3	5 (2)	2	1	2	51 (11)

\* ( )는 분관

## □ 시설 현황

■ 대지 : 본관 4,400㎡ 분관 1,157㎡

■ 건물 : 본관 9,716㎡ 분관 1,808㎡

구분	본관				분관			
	평생학습실	자료열람실	부대시설	계	평생학습실	자료열람실	부대시설	계
실수	17	4	25	46	3	3	5	11
좌석수	1,300	405	346	2,051	177	150	84	411



평생학습 지원

▣ 평생학습교실 운영 현황

(단위: 명, 기준: '17.10.10.)

구 분	성인		어린이 청소년		문해교육		학부모·소외계층 교육		스포츠		계	
	강좌수	참여 인원	강좌수	참여 인원	강좌수	참여 인원	강좌수	참여 인원	강좌수	참여 인원	강좌수	참여 인원
본 관	174	54,241	38	1,898	20	12,568	33	5,111	136	93,543	401	167,361
분 관	8	688	16	1,037	3	2,697	-	-	-	-	27	4,422
계	182	54,929	54	2,935	23	15,265	33	5,111	136	93,543	428	171,783

▣ 2017년 금빛·서울평생교육봉사단 운영 현황

구 분	위촉인원	활동영역	활동기관
금빛평생교육봉사단	108명	문해교육, 한자, 영어, 일본어 등	50개 기관
서울평생교육봉사단	145명	전통놀이, 토탈공예, 외국어, 미술, 음악 등	83교

자료 현황

(단위 : 권, 점, 종, 기준: '17.10.10.)

구 분	도 서			계	비도서	연속간행물	총계
	국내서	동양서	서양서				
본 관	234,803	1,495	4,411	240,709	27,431	598	268,738
분 관	128,610	472	3,828	132,910	1,307	381	134,598
총 계	363,413	1,967	8,239	373,619	28,738	979	403,336

이용 현황

(단위: 명, 권, 기준: '17.10.10.)

구 분	이 용 자					이용자료		
	자료실	어린이실	자율학습실	기타(행사 등)	계	열람	대출	계
본 관	459,904	125,830	172,768	395,298	1,153,800 (4,652)	1,475,892	317,375	1,793,267 (7,231)
분 관	202,105	112,414	64,703	10,718	389,940 (1,695)	504,094	149,516	653,610 (2,842)
총 계	662,009	238,244	237,471	406,016	1,543,740 (6,347)	1,979,986	466,891	2,446,877 (10,073)

\* ( ) 일평균, 개관일수 본관: 248일, 분관: 230일

□ 예산 현황

(단위: 천원, '17.10.10.현재)

세 부 사 업	2017년도		2016년도	집행액(C) (원인행위기준)	집행률(% (D=C/B))
	본예산(A)	예산현액(B)	최종예산		
계약제직원인건비	-	29,743	73,073	20,493	68.9
대안교육운영지원	-	32,200	-	25,139	78.0
도서관운영지원		409,589	490,120	333,848	81.5
지방공무원인건비	-	149,796	2,745	149,796	100
직속기관시설관리	-	39,151	90,683	33,151	84.6
직속기관 운영	1,880,668	1,880,668	1,774,498	1,460,492	77.6
평생학습운영지원	145,180	352,985	279,161	259,609	73.5
학교운영비지원	-	-	2,965	-	-
학부모및주민교육참여확대	-	9,704	5,155	7,080	72.9
지방공무원임용관리	-	-	12,000	-	-
<b>계</b>	<b>2,025,848</b>	<b>2,903,836</b>	<b>2,730,400</b>	<b>2,289,608</b>	<b>78.8</b>



## Ⅱ. 마포평생학습관 운영 방향

### 운영방향

지식·정보·**꿈**을 키워가는 행복교육

### 추진과제

- 모두의 가능성을 여는 평생학습사회 구현
- 다함께 성장하는 평생학습공동체 실현
- 시민 중심의 지식정보 인프라 조성
- 범사회적 행복독서문화 확산
- 지역사회와 함께하는 행복교육

### 역점사업

- 창의성을 키우는 찾아가는 학교평생교육 활성화
- 두루두루 공존하는 지식정보 소외계층 서비스

## Ⅲ. 주요 업무 내역

(단위: 천원, '17.10.10.현재)

주요 업무 명	2017년도		2016년도	집행액(C) (원인행위기준)	집행률(% (D=C/B))	족수
	본예산 (A)	예산현액 (B)	최종예산			
행복한 삶을 가꾸는 평생학습 참여기회 확대	324,830	324,830	323,290	239,277	73.7	11
문해교육의 다양한 영역 확장으로 사회참여 능력 신장	19,200	108,505	85,360	72,699	67.0	14
건강증진과 심신단련을 통한 행복한 사회조성	534,662	534,662	514,098	408,399	76.4	16
생애주기별 맞춤형 시민참여교육 강화	-	38,914	13,155	30,537	78.5	18
현장중심 연수와 기관협업으로 평생교육 활성화	20,250	22,730	8,270	15,108	66.5	23
지역사회 우수인적자원을 활용한 교육기부 실천	86,450	86,450	64,930	51,209	59.2	25
민·관·학 평생학습 종합예술활동의 장 확대	9,500	50,850	39,835	48,217	94.8	27
「열심·합심·안심」 세심행정으로 행복 학습관 구현	452,262	452,262	519,515	369,979	81.8	29
고품질 지식정보자원 인프라 축적	29,296	199,296	211,028	170,157	85.4	33
마을공동체로서의 시민밀착형 정보 제공	16,460	16,460	16,609	14,210	86.3	35
스마트 도서관 서비스 및 소통·공감 채널 구축	16,500	16,800	24,890	12,525	74.6	37
민·관·학 지역사회 동행 독서문화 캠페인 전개	6,100	20,240	23,492	11,735	58.0	41
지성·감성·인성 함양 생애주기 독서프로그램 확대	4,440	11,020	6,130	6,518	59.1	43
시민의 독서문화 활성화	2,250	7,250	6,430	5,697	78.6	47
이용자 중심의 맞춤형 지식·정보 제공	11,076	119,076	124,068	102,994	86.5	49
행복한 시민의 삶을 위한 평생학습 실현	-	17,489	14,990	12,808	73.2	51
[역점1]창의성을 키우는 찾아가는 학교평생교육 활성화	69,860	69,860	10,560	33,875	48.5	55
[역점2]두루두루 공존하는 지식정보 취약계층 서비스	3,780	7,280	1,450	5,649	77.6	57



## IV. 주요 실천 과제

1. 모두의 가능성을 여는 평생학습사회 구현
2. 다함께 성장하는 평생학습공동체 실현
3. 시민 중심의 지식정보 인프라 조성
4. 범사회적 행복독서문화 확산
5. 지역사회와 함께하는 행복교육 [아현분관]



## 1. 모두의 가능성을 여는 평생학습사회 구현

### 세 부 실천 과제

1-1 행복한 삶을 가꾸는 평생학습 참여 기회 확대

1-2 문해교육의 다양한 영역 확장으로 사회참여 능력 신장

1-3 지역주민의 건강증진과 학교체육 활성화 지원

1-4 생애주기별 맞춤형 시민참여교육 강화





작성 자

평생학습과장 : 윤말숙 ☎ 2137-0080    팀장 : 노귀례 ☎ 081    담당 : 최신지 ☎ 082

## 1-1

# 행복한 삶을 가꾸는 평생학습 참여기회 확대

### □ 사업 개요

- 다양한 평생학습 지원으로 시민력 향상 및 평생학습센터로서 위상 제고
- 시민과 함께하는 평생학습으로 삶의 질 향상과 평생학습관의 공공성 확대
- 소외계층의 평생학습 기회확대와 참여유도로 시민공동체 조성

### □ 추진 실적

세부사업명	추진시기	목 표	실적	달성률
평생학습교실 운영	연중	58,619명	56,139명	95.7%
겨울·여름 방학특강	'17.1. 8.	450명	395명	87.7%
평생학습교실 수강료 감면	연중	1,250명	1,282명	102.5%
5급 역량개발과정	'17.2. ~ 10.	500명	188명	37.6%
교육소외계층 프로그램 운영	'17.3. ~ 12.	1,890명	1,877명	99.3%
평생학습계좌제 운영	'17.1. ~ 12.	120명	-	-
마포평생학습관 운영위원회	'17.3. ~ 12.	2회	1회	50%
서울평생교육정보센터 운영위원회	'17.2. ~ 7.	2회	1회	50%
행정서비스헌장 운영	'17.3. ~ 11.	10회	8회	80%
평생학습교실 강사공모제	'17.11. ~ 12.	100강좌	-	-
유관기관 연계 평생학습 홍보 강화	연중	15건	20건	133.3%

※ [신규]2017 의무교육단계 학업중단학생 학습지원 시설 및 프로그램 운영 : '17.8~12월

### □ 추진 경과

- 생애주기별 평생학습교실 운영
  - 평생학습교실 운영: 연2회(상반기 1~6월, 하반기 7~12월)
    - ※ 성인강좌 운영: 180강좌 56,243명(목표) ▶174강좌 54,241명
    - ※ 유아·어린이·청소년 강좌 운영: 40강좌 2,376명(목표) ▶38강좌 1,898명
- 평생학습교실 수강료 감면
  - 기초생활수급자, 국가보훈대상자(본인), 장애인(1~3급), 만65세 이상자(100%) : 1,214명

- 국가보훈대상자(유족및가족),장애인(4~6급),다문화가족구성원(50%) : 68명
- 5급 역량개발 과정 운영(7 ~ 9월)
  - 5급 역량개발과정(기본/심화)운영 : 8회 188명
  - ※ 본청 총무과 주관으로 운영되는 사업이며 하반기만 운영됨(예산 본청집행)
- 교육소외계층 프로그램 운영 : 106회 1,877명
  - 학습자의 다양한 상황에 대처한 찾아가고 찾아오는 프로그램 개발·운영
  - 찾아가는 장애학생 평생학습교실
    - (한국우진학교)요리조리 쿡쿡 : 20회 200명
    - (저소득아동)어린이 「토탈공예」 체험창의학습 : 15회 525명
    - (장애청소년)청소년 직업체험 「요리조리 건강레시피」 : 15회 595명
  - IT 지식정보화 시대에 적응하기 위한 실버 컴퓨터교실 운영
    - 어르신 기초컴퓨터 3개월 과정(분기별 20회): 56회 557명 참여
- 평생학습관 및 서울평생교육정보센터 운영위원회 개최 : 각 1회
- 행정서비스현장 추진 : 8회
  - 민원응대법 직원교육실시 : 1회
  - 행정서비스현장개정(1회) 및 홍보(자료실게시판(4회), 홈페이지(1회) 등
  - 잘못된 행정서비스 보상을 위한 상품권 구입 : 1회
- (신규)의무교육단계 학업중단학생 학습지원 시설 및 프로그램 운영
  - 의무교육단계 학업중단학생 지원시설 ‘마포평생습관 친구랑’ 설치 운영
  - 학습지원프로그램 플로리스트, 난타, 도예 등 3과정 12차시 운영
    - ‘마포평생습관 친구랑’ 오픈(2017.9.15.) : 17,000천원
    - 플로리스트, 난타, 도예 강좌(9.1 ~) : 15회 115명
- 유관기관 연계 평생학습 홍보강화
  - 청렴홍보 기념품(청나비부채)제작 : 1건 200개
  - 평생학습교실 홍보전단지 제작 : 1건 8,000부
  - 여름방학특강 홍보지 제작 : 1건 900부
  - 평생학습관 문화달력 제작 : 9건



- 학부모강연회 및 각종 행사 유관기관 협조 : 8건

**향후 추진 일정**

- 2017년 평생학습교실 운영 : '17.10~12월
- 각종 운영위원회 및 행정서비스현장 회의 개최 : '17.11~12월
- 의무교육단계 학업중단학생 학습지원 프로그램 운영 : '17.10~11월
- 교육소외계층 프로그램 운영 : '17.10~12월
- 평생학습계좌제 운영 : '17.11~12월
- 2018년 평생학습교실 강사 공모제 및 운영계획 수립(수강생모집) : '17.11~12월

**예산 집행 현황**

(단위: 천원, '17.10.10.현재)

사업명	2017년도		2016년도	집행액		집행률(%)	
	본예산	예산현액	최종예산	원인행위액	지출액	원인행위액	지출액
평생학습교실 운영 겨울·여름방학특강	210,000	210,000	230,000	144,787	144,787	68.9	68.9
평생학습교실 수강료감면	72,000	72,000	68,600	61,632	61,632	85.6	85.6
5급 역량개발과정(미배정)	-	-	9,000	-	-	-	-
교육소외계층프로그램 운영	4,220	4,220	10,280	3,200	3,200	75.8	75.8
마포평생학습관 운영위원회	1,280	1,280	1,280	498	498	38.9	38.9
서울평생교육정보센터 운영위원회	800	800	800	360	360	45.0	45.0
행정서비스현장 운영	1,080	1,080	1,080	280	280	25.9	25.9
평생학습교실 강사공모제	250	250	250	-	-	-	-
유관기관 연계 평생학습 홍보강화	3,000	3,000	2,000	1,315	1,315	43.8	43.8
(신규)의무교육단계 학업중단	32,200	32,200	-	27,205	27,205	84.5	84.5
<b>계</b>	<b>324,830</b>	<b>324,830</b>	<b>323,290</b>	<b>239,277</b>	<b>239,277</b>	<b>73.7</b>	<b>73.7</b>

<p><b>평생교육 6대 영역</b></p>	<ol style="list-style-type: none"> <li>1. 기초문해교육 : 내국인한글문해, 다문화한글문해, 한글생활문해프로그램</li> <li>2. 학력보완교육 : 초등학력보완, 중등학력보완, 고등학력보완프로그램</li> <li>3. 직업능력교육 : 직업준비, 자격인증, 현직 직무역량프로그램</li> <li>4. 문화예술교육 : 레저생활스포츠, 생활문화예술, 문화예술향상프로그램</li> <li>5. 인문교양교육 : 건강심성, 기능적 소양, 인문학적교양프로그램</li> <li>6. 시민참여교육 : 시민책무성, 시민리더역량, 시민참여활동프로그램</li> </ol>
------------------------------	---



작성 자

평생학습과장 : 윤말숙 ☎2137-0080

팀장 : 이재주 ☎084

담당 : 이세라 ☎085

## 1-2

# 문해교육의 다양한 영역 확장으로 사회참여 능력 신장

### □ 사업 개요

- 초·중학 학력인정, 계속교육과정 「늘푸른학교」 운영으로 자존감 및 생활능력 향상
- 문해교육 학력인정 이후 지속적인 배움을 위한 계속교육과정 운영

### □ 추진 실적

세부사업명	추진시기	목표	실적	달성률
초등학력 인정과정	'17.3. ~ '18.2.	3개반 70명	3개반 99명	141.4%
중학학력 인정과정	'17.3. ~ '18.2.	3개반 53명	3개반 94명	177.3%
성인 문해교육 강사공모제	상반기	1회	1회	100%
배움의 지속을 위한 계속교육과정	'17.3. ~ '18.2.	4개반 100명	4개반 185명	185%
성인 문해학습자 학습동아리 운영	'17.3. ~ '18.2.	4개반	5개반	125%
맞춤형행사 및 교육지원	부정기	4회	11회	275%

### □ 추진 경과

- 서울특별시교육청 지정 「초·중학 학력인정과정」
  - 초등1~3단계, 중학1~3단계 123명 등록 → 6개반 193명 등록
  - 초등교육 담임제 통합교육, 중학교육 과목별, 예체능수업진행
- 강사공모제 : 1회 26명 선발
- 배움의 지속을 위한 계속교육과정 「징검다리, 디딤돌 과정」
  - 계속교육 4개반 100명 → 4개반 185명
  - 초·중학 학력 이수 후 배움을 지속할 수 있도록 맞춤형 교육지원
    - 국어, 영어, 수학, 과학, 글쓰기, 생활한자, 미술 등각 반별 주2회 160시간

- 성인문해학습자 학습동아리 운영 : 5개반 85명
    - 난타, 민요장구, 전통매듭, 실버체조, 생활영어동화
  - 맞춤형행사 및 교육지원 : 11회
    - 성인문해학습자 ‘문해살롱’, 문화의 달 행사, 학습결과 전시, 청렴교육, 현장학습(가평영어마을체험-헬로잉글리쉬, 유적지 등)
- ※ 현장학습을 기존에는 외부차량지원으로 통합으로 진행되었으나, 2017년부터 학습자 상황에 맞게 반별로 현장학습 진행

향후 추진 일정

- 초·중학학력인정, 계속교육 운동회 : '17. 10. 25.(수) 10:00~17:00
- 초·중학학력인정, 계속교육 종합발표회 : '17. 11. 30.(목) 13:00

예산 집행 현황

(단위: 천원, '17.10.10.현재)

사업명	2017년도		2016년도	집행액		집행률(%)	
	본예산	예산현액	최종예산	원인행위액	지출액	원인행위액	지출액
초등학력 인정과정 운영	-	25,380	74,665	17,518	17,518	69.0	69.0
중학학력 인정과정 운영	-	51,250		34,805	34,805	67.9	67.9
배움의 지속을 위한 계속교육 과정	19,200	31,875	10,695	20,376	20,376	63.9	63.9
<b>계</b>	<b>19,200</b>	<b>108,505</b>	<b>85,360</b>	<b>72,699</b>	<b>72,699</b>	<b>67.0</b>	<b>67.0</b>



작 성 자

평생학습과장 : 윤말숙 ☎ 2137-0080 팀장 : 노귀례 ☎ 081 담당 : 강은미 ☎ 087

### 1-3

## 지역주민의 건강증진과 학교체육 활성화 지원

### □ 사업 개요

- 100세 시대 지역주민의 건강증진을 위한 생활스포츠 프로그램 지원
- 지역주민의 심신단련과 건강한 삶의 질 향상을 위한 체육시설 운영
- 마포평생학습관의 수영시설을 인근학교에 무료제공으로 교육활동 협력

### □ 추진 실적

세부사업명	추진시기	목표	실적	달성률
성인 정규반 수영교실	연중	78,400명	60,672명	77%
자유 수영(어린이, 청소년, 성인)	연중	4,400명	4,479명	102%
성인 정규반 헬스	연중	15,170명	16,910명	111%
초등학교 기초 수영교육 수영 선수반 훈련지원 수영교실 방학특강 서교초 수영 명예교사	연중	21,000명	11,482명	55%

### □ 추진 경과

- 심신단련을 위한 수영·헬스교실 운영
  - 수영강습방식: 회원별 기량, 수준별(초급, 중급, 상급) 지도
  - 정규반 수영 운영 : 연 4회 모집(분기별 운영, 167일)
    - 월·수·금: 35,329명, 화·목: 25,343명(5개반 운영)
  - 자유 수영 운영(매주 토요일 8회 : 06:20 ~ 18:00) : 37회 4,479명
  - 헬스교실 운영 : 연 4회 모집(분기별 3회 운영, 205일) : 16,910명
    - 회원의 기초체력, 근력, 연령 등을 고려한 맞춤형 트레이닝 강습

- 학교체육 활성화를 위한 초등학교 수영교실 운영
  - 초등학생 생존수영 및 수영실기교육 지원을 위해 수영시설 제공
  - 서교초등학교 전 학년 학과수업 및 선수반 훈련 지원
    - 학과수업 : 2,725명
    - 선수반 : 192회 2,713명
  - 초등학교 3·4학년 수영실기교육 지원 : 68회 3,115명
    - ※ 서교초(30회 1,318명), 서강초(32회 1,332명), 흥익초(6회 465명)
    - ※ 3학년(6회), 4학년(5회) 교육청 예산 감액 지원으로 4학년 1회차 수영교육 감소
  - 수영교실 방학특강 : (겨울)7회 281명, (여름)16회 612명  
기타 스포츠교실 20명
  - 서교초 명예교사 연수 : 2,016명

**향후 추진 일정**

- 심신단련을 위한 수영·헬스교실 모집 및 운영 : '17.10~12월
- 학교체육 활성화를 위한 초등학교 수영교실 운영 : '17.10~12월
- 2018년 체육시설(수영장, 헬스장) 운영 계획 수립 : '17.12월

**예산 집행 현황**

(단위: 천원, '17.10.10.현재)

사업명	2017년도		2016년도	집행액		집행률(%)	
	본예산	예산현액	최종예산	원인행위액	지출액	원인행위액	지출액
체육시설 운영	534,662	534,662	514,098	408,399	407,178	76.4	76.4
<b>계</b>	<b>534,662</b>	<b>534,662</b>	<b>514,098</b>	<b>408,399</b>	<b>407,178</b>	<b>76.4</b>	<b>76.4</b>





작성 자

평생학습과장 : 윤말숙 ☎ 2137-0080    팀장 : 노귀례 ☎ 081    담당 : 노귀례 ☎ 081

## 1-4 생애주기별 맞춤형 시민참여교육 강화

### □ 사업 개요

- 시민의 생애주기별 교육활동 참여를 위한 기반조성과 지원체제 구축
- 시민의 교육활동 참여기회와 지원 확대로 학습공동체 발굴 등 시민력 제고

### □ 추진 실적

세부사업명	추진시기	목표	실적	달성률
학부모교육원 운영	'17.4. ~ 12.	21회 1,290명	50회 1,682명	238%
학부모대학 운영	'17.4. ~ 11.	20회 280명	13회 215명	65%
(신규)마포 학부모 행복 강연회	'17.3. ~ 10.	5회 500명	7회 1,222명	140%
(신규)도서관대학 운영	'17.7. ~ 12.	20회 600명	17회 681명	85%
평생학습동아리 운영	'17.3. ~ 12.	10팀 145명	11팀 137명	110%
특성화프로그램 운영	'17.3. ~ 12.	35회 490명	36회 616명	102%

### □ 추진 경과

- 맞춤형 학부모교육원 사업 추진 : 50회 1,682명
  - 인성·학습·진로지도 등 학부모교육원 사업 : 39회 1,147명
  - 접근성·편의성을 고려한 찾아가는 학부모교육 : 7회 519명
  - (신규)초·중자녀 입학 전 학부모 대상 전환기 학부모교육 실시 : 4회 16명
- 역량 강화를 위한 학부모대학 및 마포 학부모 행복강연회 운영
  - 5기 학부모대학(내 아이 행복한 미래인재로 키우기-야간과정) : 10회 143명
  - 6기 학부모대학(퍼실리테이터 양성-기본과정) : 3회 72명
  - (신규)마포학부모 행복강연회 : 7회 1,222명

- (교육청-서울시간 협력사업)도서관대학 운영 : 17회 681명
  - 도서관대학 전용강의실 구축 : 17,000천원(5층 6강의실)
  - (문화예술프로그램)제4차산업혁명과 인간의 길 : 4회 180명
  - 디카시 창작입문과정, 그림책 기획입문과정 등 : 13회 501명
- 평생학습동아리 운영: 10팀 145명 → 11팀 137명
  - 심화학습 및 재능기부 연계 : 7개동아리 1,440명
- 특성화프로그램 운영 : 36회 616명
  - 코딩과 인공지능 : 12회 129명
  - 코딩, PC에서 스마트폰까지 : 12회 336명
  - 온마을로 통하는 행복한 도예교실 : 12회 151명

□ 향후 추진 일정

- 6기 학부모대학 운영 및 결과보고 : '17.10~11월
- 마포 학부모 행복 강연회 운영 및 결과보고 : '17.10~12월
- 도서관대학 운영 및 결과보고 : '17.10~12월
- 평생학습동아리 운영 재능기부 연계 결과보고 : '17.10~12월

□ 예산 집행 현황

(단위: 천원, '17.10.10.현재)

사업명	2017년도		2016년도	집행액		집행률(%)	
	본예산	예산현액	최종예산	원인행위액	지출액	원인행위액	지출액
학부모교육원 운영[재배정]	-	6,414	5,155	6,264	6,264	97.7	97.7
학부모대학 운영	비예산	-	-	-	-	-	-
(신규)마포학부모행복강연회	비예산	-	-	-	-	-	-
(신규)도서관대학 운영[재배정]	-	24,500	-	17,404	17,404	71.0	71.0
평생학습동아리 운영[재배정]	-	2,000	2,000	1,229	1,229	61.5	61.5
특성화프로그램 운영[재배정]	-	6,000	6,000	5,640	5,640	94.0	94.0
<b>계</b>	<b>0</b>	<b>38,914</b>	<b>13,155</b>	<b>30,537</b>	<b>30,537</b>	<b>78.5</b>	<b>78.5</b>



## 2. 다함께 성장하는 평생학습공동체 실현

### 세 부 실 천 과 제

2-1 현장중심 연수와 기관 협업을 통한 평생교육 활성화

2-2 지역사회 우수인적자원을 활용한 교육기부 실천

2-3 민·관·학 평생학습 종합예술활동의 장 확대

2-4 「열심·합심·안심」 세심행정으로 행복 학습관 구현

작성 자 평생학습과장 : 윤말숙 ☎ 2137-0080 팀장 : 이재주 ☎ 084 담당 : 이세라 ☎ 085

## 2-1 현장중심 연수와 기관 협업을 통한 평생교육 활성화

### □ 사업 개요

- 평생교육 종사자 전문성 신장을 위한 영역별 연수 강화
- 민·관·학 협력으로 평생학습공동체 활성화 지원

### □ 추진 실적

사업명	추진시기	목표	실적	달성률
(신규) 서울시교육청 평생학습관 관리자 연수	부정기	1회	1회	100%
영역별 현장 전문가 연수	부정기	4회	3회	75%
예비 평생교육사 현장실습 지도	연중	20명	20명	100%
평생학습 협력기관 연계 구축	연중	12기관	16기관	133%
민·관·학·협력으로 학교 창의체험활동 지원	연중	33교	46교	139.4%
학교평생교육 활동 사례집 발간·배부	'17.11.~12.	600부	-	-
(신규) 학부모와 시민이 함께하는 【도담샘】 과정	'17.2.~12.	4과정	4과정	100%

### □ 추진 경과

- **영역별 현장전문가 연수 : 3회 322명**
  - 성인문해관계자연수(2회), 평생교육전문가 연수(1회)
- **예비 평생교육사 현장실습 지도 : 13개교(숙명여대 등) 20명**
- **평생학습 협력기관 연계 구축 : 16기관**
  - 도화청소년문화의집 등 지역사회평생학습협력기관 : 12기관
  - 서대문여성인력개발센터, 호서대학교 등 : 4기관
  - 협력망 실무협의회 개최 : 2회 21명



- 민·관·학·협력 학교 창의체험활동 지원 : 46교 2,023명
  - 지역우수 학습동아리 연계 학교 지원: 16교 1,121명
  - 서울시평생교육진흥원 협력 시민강사 인턴활동 연계: 30교 902명
- (신규) 학부모와 시민이 함께하는 【도담샘】 과정 운영
  - 토탈공예, 전통놀이, 독서지도, 역사지도 과정 수료 : 4과정 80명

### □ 향후 추진 일정

- 학교평생교육 관계자 연수 : '17. 11월
- 평생학습협력망 하반기 실무협의회 개최 : '17. 12월
- 민·관·학 협력으로 학교 창의체험활동 지원 : '17.10~12월
- 학교평생교육 활동 사례집 발간·배부 : '17. 12월, 600부

### □ 예산 집행 현황

(단위: 천원, '17.10.10.현재)

사업명	2017년도		2016년도	집행액		집행률(%)	
	본예산	예산현액	최종예산	원인행위액	지출액	원인행위액	지출액
관리자, 전문가 연수 운영	5,790	5,790	3,790	2,644	2,644	45.7	45.7
예비평생교육사 현장실습지도	비예산	-	비예산	-	-	-	-
평생학습 협력기관연계 [재배정]	-	2,480	2,480	2,199	2,199	88.7	88.7
민·관·학 협력 창의체험 활동	비예산	-	비예산	-	-	-	-
학교평생교육 사례집 발간	2,000	2,000	2,000	-	-	-	-
학부모·시민과 함께하는 도담샘 양성과정	12,460	12,460	-	10,265	10,265	82.4	82.4
<b>계</b>	<b>20,250</b>	<b>22,730</b>	<b>8,270</b>	<b>15,108</b>	<b>15,108</b>	<b>66.5</b>	<b>66.5</b>

<b>[도담샘] 양성과정</b>	‘아이가 탈 없이 건강하게 잘 자란다’는 뜻의 ‘도담’ + ‘선생님’이란 뜻으로 학교현장에 필요한 전문가양성 프로그램에 참여하고 돌봄이 필요한 학교와 지역사회에 교육기부하는 평생학습 선순환 프로그램
-----------------------	--

작성 자 평생학습과장 : 윤말숙 ☎ 2137-0080 팀장 : 이재주 ☎ 084 담당 : 박선희 ☎ 026

## 2-2 지역사회 우수인적자원을 활용한 교육기부 실천

### □ 사업 개요

- 학부모, 경력단절여성 등 우수 인적자원의 평생학습결과를 학교와 연계하는 선순환 시스템 구축
- 전문 퇴직 인적자원을 지역사회 평생교육사각지대 연계 활용

### □ 추진 실적

사업명	추진시기	목표	실적	달성률
서울평생교육봉사단 활동	'17.2. ~ 12.	80교	83교	103.8%
금빛평생교육봉사단 활동	'17.2. ~ 12.	40기관	50기관	125%
서울·금빛평생교육봉사단 위촉 및 교육	'17.1. ~ 12.	220명	253명	115%

### □ 추진 경과

- 서울평생교육봉사단(145명 위촉) 활동 : 83교
  - 서울시교육청 평생학습관 협업을 통한 봉사단 모집 및 운영
  - 초등 돌봄교실 지원 : 83교 2,125명 지원
    - 봉사영역 : 토탈공예, 전통놀이, 중국어, 하모니카 등
- 금빛평생교육봉사단(108명 위촉) 활동 : 50개 기관
  - 직속기관(5관), 외부기관(36관), 문해교육(9관) 등
    - 봉사영역 : 문해교육, 외국어교육, 컴퓨터교육 등



### 향후 추진 일정

- 서울평생교육봉사단 활동 : '17.10~12월
- 금빛평생교육봉사단 활동 : '17.10~12월
- 서울·금빛평생교육봉사단 종무식 : '17.12월

### 예산 집행 현황

(단위: 천원, '17.10.10.현재)

사업명	2017년도		2016년도	집행액		집행률(%)	
	본예산	예산현액	최종예산	원인행위액	지출액	원인행위액	지출액
서울·금빛평생교육 봉사단 활동	81,400	81,400	64,930	47,610	41,190	58.5	50.6
서울·금빛평생교육 봉사단 위촉 및 교육	5,050	5,050		3,599	3,599	71.3	71.3
<b>계</b>	<b>86,450</b>	<b>86,450</b>	<b>64,930</b>	<b>51,209</b>	<b>44,789</b>	<b>59.2</b>	<b>51.8</b>

작성 자 평생학습과장 : 윤말숙 ☎ 2137-0080 팀장 : 이재주 ☎ 084 담당 : 박선희 ☎ 026

## 2-3 민·관·학 평생학습 종합예술활동의 장 확대

### □ 사업 개요

- 시민 중심 문·예·체 종합예술활동을 통해 문화예술 내실화 지원
- 다양한 문화예술 발표 기회 제공으로 학습자의 지성·감성·인성 함양

### □ 추진 실적

사업명	추진시기	목표	실적	달성률
서울평생학습축제 운영	'17.6. ~ 12.	50팀	62팀	124%
서울시교육청 평생학습관 협업 종합전시회	'17.5. ~ 9.	12,000명	30,500명	254%
평생학습교실 어울림 종합전시회·발표회	'17.11. ~ 12.	12,500명	-	-
마포 갤러리 운영	연중	33회	28회 7,809명	85%

### □ 추진 경과

- 서울평생학습축제 학습동아리 발표마당 주관 : 62팀
  - 작품전시 및 공연발표(44팀), 식전공연 및 어울림한마당(8팀), 사례발표(10팀)
- 서울시교육청 평생학습관 협업 종합전시회 전시회 : 30,500명
  - 기관별 작품 수 : 고덕(61)·노원(10)·마포(111)·영등포(23)
- 마포 갤러리 상설운영 : 28회, 7,809명
  - 도예, 캘리그래피, 동·서양화, 웹툰, 서예, 쿨트 등 전시





## 향후 추진 일정

- 서울평생학습축제 지원금 정산 : '17.10월
- 평생학습교실 종합전시·발표회 : '17.11~12월
- 마포 갤러리 운영 : '17.1~12월

## 예산 집행 현황

(단위: 천원, '17.10.10.현재)

사업명	2017년도		2016년도	집행액		집행률(%)	
	본예산	예산현액	최종예산	원인행위액	지출액	원인행위액	지출액
서울평생학습축제 운영	8,000	49,350	38,335	48,217	48,217	97.7	97.7
서울시교육청 평생학습관 협업 종합전시	비예산	-	비예산	-	-	-	-
평생학습교실 어울림 종합전시·발표회	1,500	1,500	1,500	-	-	-	-
마포 갤러리 운영	비예산	-	비예산	-	-	-	-
<b>계</b>	<b>9,500</b>	<b>50,850</b>	<b>39,835</b>	<b>48,217</b>	<b>48,217</b>	<b>94.8</b>	<b>94.8</b>

작성 자 행정지원과장 : 원용하 ☎ 2137-0055 행정지원팀장 : 신민숙 ☎ 011 담당 : 이현복 ☎ 012

## 2-4 「열심·합심·안심」 세심행정으로 행복 학습관 구현

### □ 사업 개요

- 민원인을 배려하는 세심행정을 통한 대민서비스 질적 향상
- 행복학습관 구현으로 직원 및 이용자의 만족도 향상

### □ 추진 실적

세부사업명	추진시기	목표	실적	달성률
이용자 감성을 고려한 '熱心(열심)' 행정	연중	이용자만족도 80%	-	-
지역사회와 협력하는 '合心(합심)' 행정	연중	봉사활동 연 10회	10회	100%
안전·쾌적한 환경을 제공하는 '安心(안심)' 행정	연중	이용자만족도 80%	-	-

※ 만족도 조사 12월 예정

### □ 추진 경과

- 주요 민원에 대한 적극적 피드백으로 이용자 감동 실현 [熱心 행정]
  - 주차무인정산시스템 도입·제도 정비로 주차사고 발생 등 민원 해결 및 교특회계 세입 증대
  - 열람실 대기자 순번 문자 안내로 대기자가 학습관 내에서 대기해야하는 민원 해결
  - 동영상 강의 이용 가능한 노트북 전용실 설치로 노트북 소음 등으로 인한 민원 해결
- 학습관 직원 상시 봉사활동 [合心 행정]
  - 학습관 직원의 전체 봉사활동 실시('17.9.25.)
    - ※ 학습관 북카페 위탁 운영 기관인 한국시립지적장애인복지관으로의 봉사활동으로 상호간의 이해 증진 및 나눔과 배려의 행정 구현



- 찾아가는 독서지도 봉사활동 실시(연중 상시)

※ 엘림지역아동센터를 방문하여 체험위주의 맞춤형 독서지도 봉사활동을 월 2회~5회 상시 실시

○ 노후 시설 개선으로 이용자 만족도 제고 [安心 행정]

- 학습관 입구 1강의실 및 6강의실 리모델링을 통한 시설개선

- 아현분관 냉·난방기 시설개선으로 쾌적한 환경 제공

○ 시설 환경 개선으로 위생적이고 쾌적한 환경 제공 [安心 행정]

- 학습관 전체 LED 전등교체 완료

- 화장실 비데 렌탈 서비스 가입 및 전문소독업체 방역 실시 ('16) 연5회 → ('17)연 12회

- 휴대폰 무료충전기(3개소 12개) 설치로 만족도 제고

**향후 추진 일정**

○ 주요민원 해소 (열람실 학습환경, 식당 등) : '17.10 ~ 12월

○ 학습관 직원의 봉사활동 : '17.10 ~ 12월

○ 노후시설 환경개선(화장실 변기 교체 등) : '17.10 ~ 12월

**예산 집행 현황**

(단위: 천원, '17.10.10.현재)

사업명	2017년도		2016년도	집행액		집행률(%)	
	본예산	예산현액	최종예산	원인행위액	지출액	원인행위액	지출액
'熱心(열심)' 행정	13,052	13,052	5,000	10,859	10,859	83.1	83.1
'安心(안심)' 행정	439,210	439,210	514,515	389,760	359,120	88.7	81.7
<b>계</b>	<b>452,262</b>	<b>452,262</b>	<b>519,515</b>	<b>400,619</b>	<b>369,979</b>	<b>88.5</b>	<b>81.8</b>

## 3. 시민 중심의 지식정보 인프라 조성

### 세 부 실 천 과 제

3-1 고품질 지식정보자원 인프라 축적

3-2 마을공동체로서의 시민밀착형 정보 제공

3-3 스마트 도서관 서비스 및 소통·공감 채널 구축



작성 자

정보자료과장 : 오영옥 ☎ 2137-0020

팀장 : 채문자 ☎ 021

담당 : 김정숙 ☎ 022

### 3-1

## 고품질 지식정보자원 인프라 축적

### □ 사업 개요

- 정보·문화·교육센터로서 평생학습관의 기능에 맞는 지식정보자원 축적으로 시민의 지적·정서적 욕구 충족
- 이용자 희망·실물도서 등 신속한 자료 확보 및 특화도서, 비도서, 연속간행물 등 다양한 자료 수집

### □ 추진 실적

세부사업명	추진시기	목표	실적	달성률
마포지역 분석 및 장서개발 추진	'17. 2., 12.	3회	2회	66.7%
신속·다양한 자료 확충	'17. 1. ~ 12.	12,341권	11,902권	96.4%
지식정보 취약계층 자료 수집·제공	'17. 1. ~ 12.	1,070권	895권	83.6%

### □ 추진 경과

- 마포지역 분석 및 장서개발 추진 : 2회
  - 마포구 지역 및 이용자 설문조사 분석 : 1회 ('17. 1.)
  - 체계적 자료 수집을 위한 장서개발계획 수립 : 1회 ('17. 2.)
- 신속·다양한 자료 확충 : 11,902권
  - 자료선정위원회 운영 : 8회
  - 자료 확충(일반도서·미술특화도서·비도서·간행물) : 11,902권

구분	도서	특화도서	비도서	연속간행물	계
구입	9,898	195	147	269	10,509
기증	1,052	-	12	329	1,393
계	10,950	195	159	598	11,902



- 이용자 희망도서 수집·제공 : 36회
- 평생학습 수강생들을 위한 희망자료 수집·제공 : 1회
- 실물도서(출판사에서 도서를 받아 실물확인) 수집·제공 : 36회
  - ※ 금주 발행 신간도서를 실물 확인·선정·구입하여 자료실 비치 (주1회)
  - ※ 신간도서 구입주기를 3~4주 단축하여 자료이용 만족도 상승

○ 지식정보 취약계층 자료 수집·제공 : 895권

구분	다문화도서	점자도서	큰글자도서	녹음·전자도서 (Daisy 음성도서)	계
구입	549	90	-	-	639
기증	-	13	21	222	256
계	549	103	21	222	895

□ 향후 추진 일정

- 자료선정위원회 개최 및 자료 심의 (3회) : '17. 10. ~ 11.
- 불용자료 심의위원회 개최 (1회) : '17. 12.
- 장서구성 만족도 설문 조사 및 결과 분석 (1회) : '17. 12.

□ 예산 집행 현황

(단위: 천원, '17.10.10.현재)

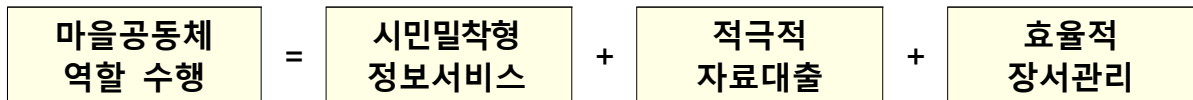
사업명	2017년도		2016년도	집행액		집행률(%)	
	본예산	예산현액	최종예산	원인행위액	지출액	원인행위액	지출액
정기구입자료 수집	-	85,958	99,669	77,975	77,975	90.7	90.7
희망도서 수집	-	38,159	37,212	30,411	27,995	79.7	73.4
실물도서 수집	-	32,257	27,636	24,155	21,752	74.9	67.4
연속간행물 수집	28,296	28,296	27,168	26,204	19,845	92.6	70.1
지식정보취약계층자료 수집	1,000	14,626	19,343	11,412	11,412	78.0	78.0
<b>계</b>	<b>29,296</b>	<b>199,296</b>	<b>211,028</b>	<b>170,157</b>	<b>158,979</b>	<b>85.4</b>	<b>79.8</b>

작성자 정보자료과장 : 오영욱 ☎2137-0020 팀장 : 현희정 ☎030 담당 : 김종미/지은정 ☎050

## 3-2 마을공동체로서의 시민밀착형 정보 제공

### □ 사업 개요

- 시민밀착형 독서정보서비스로 이용자만족도 제고 및 자료이용 활성화
- 효율적 장서관리, 단체·택배대출 활성화 및 기관 연계 협력 서비스 강화
- **【신규】** 미술·디자인 특화도서관 지정('17. 6.) 및 미술전문 특화정보 제공



### □ 추진 실적

세부사업명	추진시기	목표	실적	달성률
독서정보·주제별 정보서비스	'17. 1. ~ 12.	112회	191회	170.5%
기관 연계 협력 정보서비스	'17. 1. ~ 12.	150건	295건	196.7%
개인·단체 자료대출 활성화	'17. 1. ~ 12.	440,000권	317,375권	72.1%

### □ 추진 경과

- 독서정보·주제별 정보서비스 : 191회
  - 미술 특화자료 정보, 계층별 도서목록, 눈에 띄는 새 책 등 65회
  - 명화·여행 정보, 진로·직업 정보, 백세인생 건강정보 등 126회
- 기관 연계협력 정보서비스 : 295건
  - 국가표준상호대차 (책바다) : 도서관 협력 자료 대출·반납 등 145건
  - 협력형 온라인정보 (CDRS) : 전문 사서의 참고질의·응답 등 5건
  - 국립장애인도서관 (DREAM) 및 서울시교육청 전자도서관에 시각 장애인 전자자료 제공 : 145건





○ 개인·단체 자료대출 활성화 : 317,375권

- 자료이용 활성화를 위한 추가대출 이벤트 : 12회

※ 도서 대출권수 확대 : 7권 → 10권 (마포평생학습관 이용규정 개정)

문화가 있는 날 2배로 대출, 겨울방학 2배로 대출, 도서관주간 2배로 대출, 세계 책의 날 기념 '오늘은 마음껏 대출하는 날' 등 이벤트

- 마포구 관내 시각장애인 점자·녹음도서 방문대출 : 34회

- 유치원·학교·도서관 등 단체대출 : 52개처

※ 유치원 2개처, 학교 49개처, 도서관 1개처

- 책나래(무료, 장애인), 책바다(유료, 상호대차), 일반 택배대출 : 445건

※ 책나래 98건, 책바다 145건, 일반택배 202건

- KOLASⅢ 신규입력 데이터 업로드(주 3회) 및 자료배가관리(수시)

- 장서점검, 서고배가, RFID 시스템 등 효율적인 장서관리 : 20회

□ 향후 추진 일정

○ 어린이·다누리실 장서점검 : '17. 11. ~ 12.

○ 시각장애인 점자·녹음도서 방문대출 (10회) : '17. 10. ~ 12.

○ 개인대출, 단체대출, 택배대출 : '17. 10. ~ 12.

□ 예산 집행 현황

(단위: 천원, '17.10.10.현재)

사업명	2017년도		2016년도	집행액		집행률(%)	
	본예산	예산현액	최종예산	원인행위액	지출액	원인행위액	지출액
장애인 무료택배 서비스	900	900	1,104	513	513	57.0	57.0
RFID 시스템 운영 관리	15,560	15,560	15,505	13,697	12,227	88.0	78.6
계	16,460	16,460	16,609	14,210	12,740	86.3	77.4

작성 자 정보자료과장 :오영욱 ☎2137-0020 팀장 : 지은정 ☎040 담당 : 김지혜/손현배 ☎023

### 3-3 스마트 도서관 서비스 및 소통·공감 채널 구축

#### □ 사업 개요

- 시·공간 제약 없이 최적화된 정보환경 조성으로 안정적 디지털서비스 구현
- 다양한 방법과 매체를 활용한 홍보로 지역주민들과의 소통·공감 증진

#### □ 추진 실적

세부사업명	추진시기	목표	실적	달성률
홈페이지 및 SNS 정보서비스	'17. 1. ~ 12.	630건	733건	116.3%
스마트도서관 및 디지털정보 환경 조성	'17. 1. ~ 12.	200,000건	291,547건	145.8%
언론 및 온·오프라인 매체 홍보	'17. 1. ~ 12.	230회	357회	155.2%
청소년 서포터즈단 및 이용자 참여 홍보	'17. 3. ~ 12.	10회	40회	400.0%
지역사회 및 유관기관 연계 홍보	'17. 1. ~ 12.	50기관	168기관	336.0%

#### □ 추진 경과

- 홈페이지 및 SNS 정보서비스 : 733건
  - 홈페이지 지식정보, 온라인 참고봉사 및 참고정보원 제공 : 684건
  - SNS를 활용한 양방향 소통·공감 서비스 : 49건
- 스마트 도서관 및 디지털정보 환경 조성 : 291,547건
  - 국가·국회전자도서관 및 SEE 서비스 (접속건수) : 248,642건
  - 디지털좌석 예약 및 유·무선인터넷 이용 서비스 : 42,888건
  - 전산기기 유지보수, 정보보호 교육, 사이버보안진단의 날 운영 : 17건
  - 이용자 설문분석을 통한 제1열람실을 노트북실로 리모델링·운영



- 언론 및 온·오프라인 매체 홍보 : 357회
  - 신문·잡지·방송 매체 및 마포 FM 라디오를 활용한 홍보 : 93회
  - 독서 문화 소식지, 행사달력, 리플릿 제작 및 홈페이지 홍보 : 264회
- 청소년 서포터즈단 및 이용자 참여 홍보 : 40회
  - 서울시 고등학생 대상 서포터즈 구성 및 홍보콘텐츠 발굴 : 36회
  - 현장 실습지도 및 자원봉사자교육, 자료실 이용법, 정보활용교육 등 이용자 참여형 홍보 : 4건
- 지역사회 및 유관기관 연계 홍보 : 168기관
  - 서울시 및 마포구 지역도서관 네트워크 협의회 운영 : 23기관
  - 학교, 출판문화기관, 지역아동센터, 다문화기관 간 협력체계 구축 및 독서문화·소외계층사업 홍보 : 145기관

**향후 추진 일정**

- 2017년 제2기 청소년 서포터즈단 홍보콘텐츠 제작 발표 : '17. 11.
- 마포구 도서관 네트워크 협력 업무협의회 개최 : '17. 12.

**예산 집행 현황**

(단위: 천원, '17.10.10.현재)

사업명	2017년도		2016년도	집행액		집행률(%)	
	본예산	예산현액	최종예산	원인행위액	지출액	원인행위액	지출액
스마트도서관 및 디지털정보 환경조성	11,700	11,700	23,798	9,265	9,265	79.2	79.2
언론 및 온·오프라인 매체 홍보	4,800	4,800	792	3,260	3,260	67.9	67.9
지역사회 및 유관기관 연계 홍보(네트워크 협력 협의회)	-	300	300	-	-	-	-
<b>계</b>	<b>16,500</b>	<b>16,800</b>	<b>24,890</b>	<b>12,525</b>	<b>12,525</b>	<b>74.6</b>	<b>74.6</b>

## 4. 범사회적 행복독서문화 확산

### 세 부 실 천 과 제

4-1 민·관·학 지역사회 동행 독서문화 캠페인 전개

4-2 지성·감성·인성 함양 생애주기 독서프로그램 확대



작성 자

정보자료과장 : 오영옥 ☎ 2137-0020

팀장 : 채문자 ☎ 021

담당 : 김지혜 ☎ 023

## 4-1

# 민·관·학 지역사회 동행 독서문화 캠페인 전개

### □ 사업 개요

- 시민의 인문 소양 함양을 위한 계층별 인문학 강좌로 독서문화 기반 조성
- 민·관·학(출판사, 구립도서관, 초·중·고등학교) 연계 독서문화 프로그램 운영

### □ 추진 실적

세부사업명	추진시기	목표	실적	달성률
주제별 인문학 강좌	'17. 2. ~ 12.	25회	38회	152.0%
지역 연계 독서문화프로그램	'17. 1. ~ 12.	45회	68회	151.1%
시청각 예술문화프로그램	'17. 1. ~ 12.	24회	30회	125.0%
(신규)Book! Book! 마포 Book Train	'17. 3. ~ 12.	10회	11회	110.0%
북 스타트 DAY	'17. 4. ~ 12.	8회	6회	75.0%
행복독서문화 캠페인	'17. 4. ~ 12.	60회	97회	161.7%

### □ 추진 경과

- 인문학적 소양 증진을 위한 주제별 인문학 강좌 : 38회
  - 생애주기별 고전인문아카데미, 인문독서아카데미, 길위의 인문학, 야간 미술인문학, 미술 특화 프로그램 등 38회 1,667명
  - 문화체육관광부, 한국도서관협회 지원으로 특화된 인문강좌 운영
- 지역 연계 독서문화 프로그램 : 68회
  - 한 도서관 한 책 읽기, 마포 愛書 저자와의 만남, 도서관 대학, 사춘기 뮤직스튜디오, 원화전시회 등 68회 68,627명
  - 마포구, 출판사, 예술기관 협력으로 지역 특성화 프로그램 운영

- 시청각 예술문화프로그램 : 30회
  - 배리어프리영화위원회 연계 「우리 마을 소극장」, 문화가 있는 날 「영화로 보는 인문학」, 영상으로 보는 미술 등 30회 807명
- Book! Book! 마포 Book Train : 11회
  - 출판·문화기관 및 학교 연계 북토크, 책수다, 트렁크 문화책방, 빛그림자 공연 등 11회 2,394명
  - 마포구 책 문화예술 공간인 경의선 책거리를 활용하여 특색있는 독서문화 프로그램 운영 및 비이용 지역주민 대상 학습관 홍보
- 북 스타트 DAY : 6회
  - 영·유아 대상 책꾸러미 배부 및 책놀이, 부모교육 등 6회 173명
- 행복독서문화 캠페인 : 97회
  - 도서관주간(4.12.~18.), 세계 책의 날(4.23.), 청소년·가정의 달(5월), 독서의 달(9월) 등 97회 69,281명

**향후 추진 일정**

- 마포 동네 책축제 「해피 할로윈」 체험부스 운영 (1회) : '17. 10. 28
- 특화도서관 미술 특화 프로그램 운영 (5회) : '17. 11.

**예산 집행 현황**

(단위: 천원, '17.10.10.현재)

사업명	2017년도		2016년도	집행액		집행률(%)	
	본예산	예산현액	최종예산	원인행위액	지출액	원인행위액	지출액
주제별 인문학 강좌	-	4,340	3,500	3,065	3,065	70.6	70.6
지역연계 독서문화프로그램	-	5,000	14,312	196	196	3.9	3.9
Book! Book! 마포 Book Train	3,000	3,000	-	1,303	1,303	43.4	43.4
북스타트 DAY	-	2,800	2,580	2,800	2,800	100.0	100.0
행복독서문화 캠페인	3,100	5,100	3,100	4,371	4,371	85.7	85.7
<b>계</b>	<b>6,100</b>	<b>20,240</b>	<b>23,492</b>	<b>11,735</b>	<b>11,735</b>	<b>58.0</b>	<b>58.0</b>



작성 자 정보자료과장 : 오영옥 ☎2137-0020 팀장 : 김종미 ☎050 담당 : 강미정/박규정 ☎051

## 4-2 지성·감성·인성 함양 생애주기 독서프로그램 확대

### □ 사업 개요

- 학교 연계 진로독서 멘토링과 독서프로그램 운영으로 청소년 독서력 증진
- 어린이·청소년·성인·실버 생애주기 독서동아리 활성화로 이용자 유대 강화
- 중학교 독서·토론프로그램 등 학교로 찾아가는 독서프로그램 확대

### □ 추진 실적

세부사업명	추진시기	목표	실적	달성률
도서관에서 즐기고 배우는 독서여행	'17. 1. ~ 12.	75회	105회	140.0%
학교 연계 독서프로그램	'17. 2. ~ 11.	28회	23회	82.1%
진로독서 멘토링 및 도서대출	'17. 3. ~ 11.	20교	54교	270.0%
독서동아리 및 학습동아리 활성화	'17. 1. ~ 12.	26개	26개	100.0%

### □ 추진 경과

- 도서관에서 즐기고 배우는 독서여행 : 105회
  - 유아·초등 대상 독서지도 및 스토리텔링 : 여름·겨울방학 독서 교실, 도서관 DAY, 함께가요 동화나라 등 58회 2,039명
  - 계층별 독서치료·독서토론 프로그램 : 사서와 함께하는 독서여행, 여럿이 함께 등 22회 115명
  - 공공기관·언론단체 연계 독서 공모사업 : 책 읽어주세요, 톡(Talk) 쓰는 NIE 교실, 뉴스가 숨쉬는 NIE 놀이터, 우리 가족 행복한 책 수다 독서캠프, 에너지 새싹 배움터 등 25회 499명
- ※ 한국언론재단, 한국도서관협회, 한국에너지공단, 국립어린이청소년도서관과 협력하여 사업비 확보 및 양질의 프로그램 제공으로 이용자 만족도 제고

- 학교 연계 독서프로그램 : 23회
  - 북멘토와 함께 초등학교로 찾아가는 독서지도 : 17회 362명
  - 사서와 함께 중학교로 찾아가는 독서·토론 : 6회 80명
- 진로·미술특화 독서멘토링 및 도서 대출 : 54교
  - 청소년 진로 도서목록 제공 : 3회
  - 학교 연계 「진로멘토링 책꾸러미」 대출 서비스 : 28교 840권
  - 학교 연계 「미술특화자료 책꾸러미」 대출 서비스 : 21교 932권
  - 중학생 대상 사서직업체험 (청진기) : 5교 30명
- 생애주기별 독서동아리 및 토론실 학습동아리 활성화 : 26개
  - 어린이·청소년·성인 독서동아리 운영 : 11개 69회 476명
  - 지역주민 토론실 제공 및 학습동아리 운영 : 15개 375회 2,704명
  - 문학관 및 미술관 탐방 등 독서동아리 지원 사업 추진 : 3회 54명

**향후 추진 일정**

- 4분기 청소년 진로멘토링 책꾸러미 대출 실시 : '17. 10. ~ 11.
- 4분기 미술특화자료 책꾸러미 단체대출 실시 : '17. 11.
- 독서동아리 문집 『책 읽는 풍경 (제2집)』 발간 : '17. 11.

**예산 집행 현황**

(단위: 천원, '17.10.10.현재)

사업명	2017년도		2016년도	집행액		집행률(%)	
	본예산	예산현액	최종예산	원인행위액	지출액	원인행위액	지출액
도서관에서 즐기고 배우는 독서여행	2,040	4,640	3,070	3,339	3,339	72.0	72.0
학교연계 독서프로그램	800	800	-	765	765	95.6	95.6
독서동아리 및 학습동아리 활성화	1,600	5,580	3,060	2,414	2,414	43.2	43.2
<b>계</b>	<b>4,440</b>	<b>11,020</b>	<b>6,130</b>	<b>6,518</b>	<b>6,518</b>	<b>59.1</b>	<b>59.1</b>





## 5. 지역사회와 함께하는 행복교육 [아현분관]

### 세 부 실 천 과 제

5-1 시민의 독서문화 활성화

5-2 이용자 중심의 맞춤형 지식·정보 제공

5-3 행복한 시민의 삶을 위한 평생학습 실현

작성 자    분관장 : 안정애 ☎ 6959-3000    팀장 : 이용미 ☎ 001    담당 : 고인재/김철홍 ☎ 008

## 5-1    시민의 독서문화 활성화

### □ 사업 개요

- 다양한 독서문화프로그램 참여기회 제공으로 독서문화 활성화에 기여
- 행복독서문화 캠페인으로 시민의 독서력 신장

### □ 추진 실적

세부사업명	추진시기	목표	실적	달성률
독서문화 활성화	'17. 1 ~ 12.	1,820명	1,814명	99.6%
독서문화 캠페인	'17. 1 ~ 12.	2,000명	2,001명	100%
독서동아리 운영	'17. 1 ~ 12.	100명	153명	153%

### □ 추진 경과

- 소통의 행복! 독서문화 활성화
  - 도서관 이용지도, 독서지도 및 독서토론 : 68회 1,694명
  - 한 도서관 한 책 읽기 운영 : 3회 120명
- 지역사회와의 어울림! 독서문화 캠페인 : 26회 2,001명
- 꿈을 키우고 공유하는 계층별 독서동아리 운영 : 4개 동아리 153명

### □ 향후 추진 일정

- 독서토론 ‘여럿이 함께’ : '17. 10 ~ 11월
- 사서와 함께하는 독서여행 : '17. 11월
- 북스타트 : '17. 10 ~ 12월
- 도서관 DAY : '17. 10 ~ 12월
- 독서동아리 독서활동지원 : '17. 10 ~ 12월



## □ 예산 집행 현황

(단위: 천원, '17.10.10.현재)

사업명	2017년도		2016년도	집행액		집행률(%)	
	본예산	예산현액	최종예산	원인행위액	지출액	원인행위액	지출액
독서문화 활성화	-	3,800	3,630	3,042	3,042	80.1	80.1
독서문화 캠페인	2,250	2,250	1,900	2,247	2,057	99.9	91.4
독서동아리 운영	-	1,200	900	408	408	34.0	34.0
<b>계</b>	<b>2,250</b>	<b>7,250</b>	<b>6,430</b>	<b>5,697</b>	<b>5,507</b>	<b>78.6</b>	<b>76.0</b>

작성 자

분관장 : 안정애 ☎ 6959-3000

팀장 : 이용미 ☎ 001

담당 : 김수정 ☎ 002

## 5-2 이용자 중심의 맞춤형 지식·정보 제공

### □ 사업 개요

- 지식정보 제공을 통한 지역사회의 정보욕구 충족과 독서 문화 향상에 기여
- 이용자 맞춤형 정보서비스 제공으로 이용자 만족도 향상

### □ 추진 실적

세부사업명	추진시기	목표	실적	달성률
자료수집	'17.1~12.	8,700권	7,678권	88%
자료제공	'17.1~12.	610,000권	653,610권	107%
회원관리	'17.1~12.	29,000명	31,100명	107%
맞춤형 정보공유 서비스 제공	'17.1~12.	370,000건	339,640건	92%

### □ 추진 경과

- 시민을 위한 지식·정보 구축
  - 자료수집현황

유형	구입	기증	계
도서	6,880권	255권	7,135권
비도서	132점	30점	162점
연속간행물	83종	298종	381종

- 장서구성계획 수립 : '17. 1월
- 자료선정위원회 구성 및 개최 : 5회
- 희망도서 수집 : 34회 2,214권



- 자료의 효율적 관리 및 제공
  - 자료관리 : 134,598권(도서 132,910권, 비도서 1,307점, 연속간행물 381종)
  - 자료제공 : 653,610권
  - 정기 장서점검 실시 : '17. 5. 8. ~ 5. 12.(대상자료 34,208권)
- 회원관리 : 31,100명
- 고객 맞춤형 정보공유 서비스 제공 : 339,640건
  - 온라인 정보서비스 제공 : 123,455건
    - ※ 웹 검색, 원문검색, 인쇄 등 디지털정보 서비스 제공
  - 이용자의 불편을 최소화하는 오프라인 확대서비스 제공 : 150,898건
    - ※ 야간예약, 국가표준상호대차, 장애인택배, 대출서비스 등
  - 독서생활화를 위한 다양한 독서정보 제공 : 65,287건
    - ※ 이달의작가, 사서추천도서, 새로 들어온 책 등 독서관련 참고정보제공

## □ 추진 일정

- 구입연속간행물 장서구성을 위한 설문조사 : '17. 11월
- 구입연속간행물 자료선정위원회 구성 및 개최 : '17. 11월
- 장서점검 결과 보고 및 자료 불용처리 : '17. 12월
- 회원관리 및 서비스 제공 : '17. 10 ~ 12월

## □ 예산 집행 현황

(단위: 천원, '17.10.10.현재)

사업명	2017년도		2016년도	집행액		집행률(%)	
	본예산	예산현액	최종예산	원인행위액	지출액	원인행위액	지출액
자료 수집(장서)	11,076	119,076	124,068	102,994	101,293	86.5	85.1
자료제공	비예산	-	-	-	-	-	-
회원관리	비예산	-	-	-	-	-	-
맞춤형 정보공유 서비스 제공	비예산	-	-	-	-	-	-
<b>계</b>	<b>11,076</b>	<b>119,076</b>	<b>124,068</b>	<b>102,994</b>	<b>101,293</b>	<b>86.5</b>	<b>85.1</b>

작성 자    분관장 : 안정애 ☎ 6959-3000    팀장 : 이용미 ☎ 001    담당 : 태향미 ☎ 003

## 5-3    행복한 시민의 삶을 위한 평생학습 실현

### □ 사업 개요

- 평생교육체제 구축을 위한 평생교육 기반 마련과 평생학습 활성화
- 소외계층에게 배움의 기회를 제공하여 삶의 질 향상

### □ 추진 실적

세부사업명	추진시기	목표	실적	달성률
평생학습교실 운영	'17. 1 ~ 12.	1,950명	1,725명	88%
기초 문해교육 운영	'17. 1 ~ 12.	4,750명	2,697명	57%
인문·교양 독서프로그램 운영	'17. 3 ~ 12.	1,540명	2,944명	191%

### □ 추진 경과

- 평생학습교실 운영 : 24강좌 1,725명
- 기초 문해교육(한글교실, 영어교실) 운영 : 3강좌 2,697명
- 시민역량 강화를 위한 평생학습 기회 제공
  - 고전인문 아카데미, 도서관 대학, 길 위의 인문학 : 26회 716명
  - 저자특강, 학부모교육, 토요NIE 교실, 경제교육 : 15회 210명
  - 영화감상 및 전시회 : 30회 2,018명



## □ 향후 추진 일정

- 평생학습 및 문해교육 학습자 만족도 조사 : '17. 12월
- 청소년 고전인문아카데미 운영 : '17. 10월
- 길위의 인문학 3차 프로그램 운영 : '17. 10월
- 도서관대학 협의회 및 강의보조테이블 설치 : '17. 10 ~ 11월

## □ 예산 집행 현황

(단위: 천원, '17.10.10.현재)

사업명	2017년도		2016년도	집행액		집행률(%)	
	본예산	예산현액	최종예산	원인행위액	지출액	원인행위액	지출액
평생학습교실 운영	비예산	-	-	-	-	-	-
기초문해교육 운영	비예산	-	-	-	-	-	-
인문·교양 독서프로그램 운영	-	17,489	14,990	12,808	7,804	73.2	44.6
계	-	<b>17,489</b>	<b>14,990</b>	<b>12,808</b>	<b>7,804</b>	<b>73.2</b>	<b>44.6</b>



## V. 역점 사업

1. 창의성을 키우는 찾아가는 학교평생교육 활성화
2. 두루두루 공존하는 지식정보 취약계층 서비스







작성 자

평생학습과장 : 윤말숙 ☎ 2137-0080    팀장 : 이재주 ☎ 084    담당 : 박선희 ☎ 026

## 역점1    창의성을 키우는 찾아가는 학교평생교육 활성화

### □ 사업 개요

- 평생교육 운영성과를 학교평생교육과 연계하여 초등돌봄교실 지원
- 지역사회 우수인적자원을 평생교육 재능 나눔 환원시스템으로 구축

### □ 추진 실적

사업명	추진시기	목표	실적	달성률
서울시교육청 평생학습관 협업-서울평생교육봉사단	연중	80교	83교	103.8%
민·관·학 협력으로 학교 창의체험활동 지원	연중	33교	46교	139.3%
(신규) 학부모와 시민이 함께 하는 [도담샘] 양성과정	'17.2 ~ 11.	4과정	4과정	100%

### □ 추진 경과

- 서울시교육청평생학습관 협업-서울평생교육봉사단(145명 위촉) : 83교
  - 서울시교육청 4개 평생학습관 협업을 통한 봉사단 모집 및 운영
  - 활동영역 : 초등돌봄교실 운영(83교 2,125명)
  - 지역적 한계극복을 위해 권역별 4개 평생학습관과 협력 운영
- 민·관·학·협력 학교 창의체험활동 지원 : 46교 2,023명
  - 지역우수 학습동아리 연계 학교 지원: 16교 1,121명
  - 서울시평생교육진흥원 협력 시민강사 인턴활동 연계: 30교 902명
- (신규) 학부모와 시민이 함께하는 【도담샘】 과정 운영
  - 권역별 4교(서부, 동작관악, 강동송파, 성북강북)협력으로 전문가

양성과정 운영

- 수료생의 지속적인 재능기부를 위해 서울평생교육봉사단 연계 운영

· 토탈공예, 전통놀이, 독서지도, 역사지도 과정 수료 : 4과정 80명

□ 향후 추진 일정

- 학교평생교육 관계자 연수 : '17. 11월
- 민·관·학 협력으로 학교 창의체험활동 지원 : '17.10~12월
- 학교평생교육 활동 사례집 발간·배부 : '17. 12월, 600부

□ 예산 집행 현황

(단위: 천원, '17.10.10.현재)

사업명	2017년도		2016년도	집행액		집행률(%)	
	본예산	예산현액	최종예산	원인행위액	지출액	원인행위액	지출액
서울시교육청 평생학습관 협업-서울평생교육봉사단	57,400	57,400	10,560	23,610	23,160	41.1	40.3
민·관·학 협력창의체험활동	비예산	-	비예산	-	-	-	-
학부모·시민과 함께하는 도담샘 양성과정	12,460	12,460	비예산	10,265	10,265	82.4	82.4
<b>계</b>	<b>69,860</b>	<b>69,860</b>	<b>10,560</b>	<b>33,875</b>	<b>33,425</b>	<b>48.5</b>	<b>47.8</b>

<b>[도담샘] 양성과정</b>	'아이가 탈 없이 건강하게 잘 자란다'는 뜻의 '도담' + '선생님'이란 뜻으로 학교현장에 필요한 전문가양성 프로그램에 참여하고 돌봄이 필요한 학교와 지역사회에 교육기부하는 평생학습 선순환 프로그램
-----------------------	--



작성 자

정보자료과장 :오영옥 ☎2137-0020 팀장 :김종미 ☎ 050 담당 :강미정/김영아 ☎ 061

## 역점2 두루두루 공존하는 지식정보 취약계층 서비스

### □ 사업 개요

- 시각장애인, 실버세대, 독서장애인의 지식정보격차 해소를 위한 정보서비스
- 다누리실 활성화를 위한 관내 유관기관과의 협력으로 다문화서비스 증진

### □ 추진 실적

세부사업명	추진시기	목표	실적	달성률
시각장애인 독서문화프로그램 운영	'17. 4. ~ 11.	6회	5회	83.3%
시각장애인용 녹음·전자도서 제작·대출	'17. 1. ~ 11.	2,000권	2,172권	108.6%
소외계층 어린이에게 찾아가는 독서지도	'17. 1. ~ 12.	40회	52회	130.0%
(신규) 창의통통! 지식통통! 세계시민교육	'17. 3. ~ 11.	30회	30회	100.0%

### □ 추진 경과

- 시각장애인 독서문화프로그램 운영 : 5회
  - 장애인 단체 및 유관기관 연계 독서문화프로그램 : 시각장애인과 함께하는 봄맞이, 시각장애인 문화체험, 녹음도서 배포 등 : 3회 18명
  - 장애인과 비장애인 소통 문화프로그램 : 시각장애 도서 전시회, 장애체험스쿨 등 2회 2,656명
- 시각장애인용 녹음·전자도서 제작·대출 : 2,172권
  - 80여명의 자원봉사자 활용, 녹음·전자도서 제작 : 222권
  - 자원봉사왕 선발 및 시상·홍보 : 10회
  - 저시력자, 60세 이상 어르신 대상 녹음·큰글자 도서 대출 : 1,106권
  - 서강구립도서관 녹음·큰글자 도서 단체대출 : 5회 600권
  - 시각장애인 대상 주1회 수요자 맞춤 가정방문 대출 : 34회 244권

- 소외계층 어린이에게 찾아가는 독서지도 : 52회
  - 엘림지역아동센터 연계 찾아가는 독서지도 : 30회 150명
  - 마포종합복지관 연계 「도서관과 함께 책 읽기」 : 22회 304명
- 창의통통! 지식통통! 세계시민교육 : 30회
  - 「다 같이 들자! 지구 한바퀴」, 「엄마나라+아빠나라=우리나라이야기」, 「GOGO~ 신기한 세계여행」, 「지구별 산책」 등 30회 453명
  - 내국인·다문화가족 상호문화교류 및 유관기관 협력 프로그램 운영

**□ 향후 추진 일정**

- 장애인 인식개선 프로그램 「시각장애 문화체험」 운영 : '17. 10. 18.
- 시각장애인 및 비장애인 합동 「아주 특별한 낭독회」 운영 : '17. 11.
- 자원봉사왕 선정 및 시상 : '17. 11. ~ 12.

**□ 예산 집행 현황**

(단위: 천원, '17.10.10.현재)

사업명	2017년도		2016년도	집행액		집행률(%)	
	본예산	예산현액	최종예산	원인행위액	지출액	원인행위액	지출액
시각장애인 독서문화 프로그램	1,000	1,000	450	300	300	30.0	30.0
시각장애인용 녹음·전자도서 제작·대출	2,780	2,780	1,000	1,849	1,799	66.5	64.7
창의통통! 지식통통! 세계시민교육	-	3,500	-	3,500	3,500	100.0	100.0
<b>계</b>	<b>3,780</b>	<b>7,280</b>	<b>1,450</b>	<b>5,649</b>	<b>5,599</b>	<b>77.6</b>	<b>76.9</b>