

제 284회 정례회
'18.11.9. 보건복지위원회

2018 주요 업무보고

2018. 11. 9.

동대문노인종합복지관

일 반 현 황

1. I. 일반 현황

1 시설 현황

- 시설명** : 서울시립동대문노인종합복지관 (시설장 : 민경원)
- 소재지** : 서울시 제기로 33길 25
- 개원일** : 2003. 4. 1. (준공일 : 2003. 3. 6.)
- 운영법인** : 사회복지법인 동안복지재단 (대표 : 김형준)
- 설립목적** : 노인복지법 제36조에 의거하여 노인의 교양·취미생활 및 사회참여활동 등에 대한 각종 정보와 서비스를 제공하고, 건강증진 및 질병예방과 소득보장·재가복지, 그 밖에 노인의 복지증진에 필요한 서비스를 제공함을 목적으로 다음과 같은 역할을 수행

시설규모

○ 대지 2,899 m^2 , 연면적 2,911 m^2 , 지하4층/지하2층

| | | |
|---|------|--|
|  | 4층 | 통합사무실, 통합사례회의실 다목적홀, 교육실4, 교육실5 |
| | 3층 | 교육실1, 교육실2, 교육실3 강당, 폐케이지실 |
| | 2층 | 전문상담실, 기능회복실 사랑가득홀(식당) |
| | 1층 | 한국노인인권센터 병설동대문데이케어센터 상담실, 컴퓨터실, 희망카페 |
| | 지하1층 | 보일러실, 교육실6, 창고1 |
| | 지하2층 | 휴게실, 교육실7, 이미용실 창고2 |

2 예산 현황

□ 예산현액

(단위 : 천원)

| 구 분 | 2018년 | % | 2017년 | % | 증감액 | % |
|---------|-----------|-------|-----------|-------|---------|-------|
| 계 | 4,928,327 | 100.0 | 4,125,006 | 100.0 | 803,321 | 19.5 |
| 보 조 금 | 4,430,123 | 89.9 | 3,584,165 | 72.7 | 845,958 | 23.6 |
| 후 원 금 | 120,000 | 2.4 | 106,720 | 2.2 | 13,280 | 12.4 |
| 사 업 수 입 | 162,560 | 3.3 | 222,466 | 4.5 | -59,906 | -26.9 |
| 전 입 금 | 110,000 | 2.2 | 110,000 | 2.2 | 0 | 0.0 |
| 잡 수 입 | 3,650 | 0.1 | 4,340 | 0.1 | -690 | -15.9 |
| 이 월 금 | 101,994 | 2.1 | 97,315 | 2.0 | 4,679 | 4.8 |

□ 예산집행 현황 : 집행률 62.5% (9월말 현재)

(단위 : 천원)

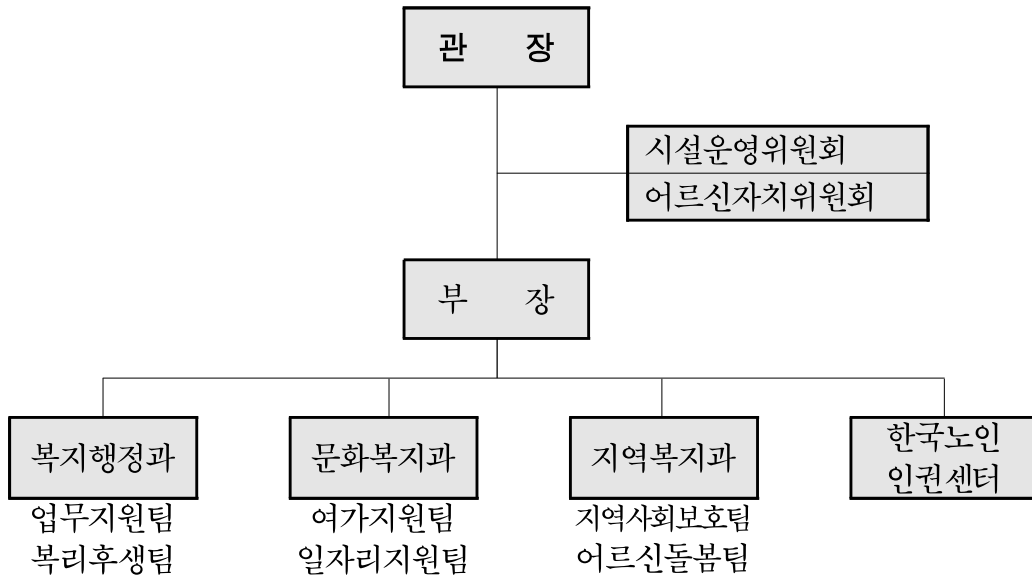
| 세 출 | | | |
|--------|-----------|-----------|-------|
| 관 | 예산액 | 지출액 | 비율(%) |
| 합 계 | 4,928,327 | 3,081,576 | 62.5 |
| 사무비 | 1,353,266 | 964,316 | 71.3 |
| 재산조성비 | 419,508 | 80,527 | 19.2 |
| 사업비 | 3,149,962 | 2,035,663 | 64.6 |
| 잡지출 | 5,591 | 1,070 | 19.1 |
| 보조금반환금 | 0 | 0 | 0 |

□ 후원금 수입현황 (9월말 현재)

| 구 분 | 건수 | 금액(천원) | 비고 |
|-----|--------|--------|--------|
| 합 계 | 1,108 | 83,715 | |
| 후원금 | 지정후원금 | 486 | 58,382 |
| | 비지정후원금 | 622 | 24,793 |

3 조직 및 인력

□ 조 직 : 3과 1센터 6팀



□ 인 력 : 정원 26명 / 현원 26명

| 구 분 | 계 | | 행정직 | | 기술직 | | 관리운영직 | |
|-----------|----|----|-----|----|-----|----|-------|----|
| | 정원 | 현원 | 정원 | 현원 | 정원 | 현원 | 정원 | 현원 |
| 계 | 26 | 26 | 14 | 14 | 7 | 7 | 5 | 5 |
| 복 지 행 정 과 | 12 | 12 | 2 | 2 | 7 | 7 | 3 | 3 |
| 문 화 복 지 과 | 6 | 6 | 5 | 5 | - | - | 1 | 1 |
| 지 역 복 지 과 | 7 | 7 | 6 | 6 | - | - | 1 | 1 |
| 한국노인인권센터 | 1 | 1 | 1 | 1 | - | - | - | - |

※ 계약직 미포함

□ 법인현황

- 법 인 명 : 사회복지법인 동안복지재단
- 설 립 일 : 1999. 12. 13.
- 소 재 지 : 서울시 동대문구 이문로59(이문동341-26) 2층
- 대 표 자 : 김형준

□ 법인이념

- 설립목적
 - 동안교회의 비전을 바탕으로 복지사업을 실시함으로 소외된 이웃을 섬기고, 예수그리스도의 사랑을 나눔으로 세상을 변화시켜 삶의 현장을 하나님의 나라로 만들고자 합니다.
- 운영원칙
 - 치유와 회복이 있는 공동체
 - 섬김과 나눔의 공동체
 - 정직하고 행복한 공동체
- 주요사업
 - 발달장애인 복지개발연구소 설치운영
 - 그룹홈 사업운영
 - 주·단기보호사업 운영
 - 노인여가시설 설치 및 운영
 - 노인여가복지시설(노인복지관) 수탁·운영

- 재가노인복지시설(주·야간보호서비스) 설치 및 운영
- 발달장애인 부모 및 자원봉사자 교육사업
- 장애인 직업재활시설 설치 및 운영
- 발달장애인 복지사업 개발 및 시범사업
- 발달장애인의 사회통합을 위한 인식개선사업
- 조사연구 및 정책건의사업
- 어린이집 운영사업
- 국제협력사업
- 그밖에 이 법인 목적 달성에 필요한 사업

향방영녀

2. II. 운영 방향

1 운영 비전 및 방향

운영비전(슬로건, 미션)

- 행복한 복지관
- 나눔이 있는 복지관
- 감동이 있는 복지관
- 성장하는 복지관

운영방침(방향)

- 인권관점의 복지서비스 실천
- 어르신 재능나눔을 통한 지역사회 기여
- 네트워크 활성화를 통한 지역사회 복지역량 강화
- 세대 간 통합을 위한 어울림 공간으로서의 위상 정립
- 지역역량 향상을 통한 전문적 실천 강화

운영전략

- 인권관점의 복지서비스 실천
 - 어르신과 직원의 인권감수성 극대화
 - 이용자중심의 고객관리 실천 강화
 - 노인인권사업의 포지셔닝 및 브랜딩

- 어르신 재능나눔을 통한 지역사회 기여
 - 즐거운 자원봉사와 변화를 이끄는 어르신 리더양성
 - 일과 나눔을 통한 어르신의 자립 역량강화
 - 맞춤형 노노케어를 통한 지역 내 소통확산
- 네트워크 활성화를 통한 지역사회 복지역량 강화
 - 주민 참여확대를 통한 복지사각지대 틈새계층 돌봄 촉진
 - 민·관 파트너십을 통한 통합·연계서비스 강화
 - 공유복지실천을 통한 사회적 가치 창출
- 세대 간 통합을 위한 어울림 공간으로서의 위상 정립
 - 1·2·3세대가 함께 학습하고 공감하는 가족친화 P/G 개발
 - 지역·학교와 함께 하는 마을지향적 노인복지관 정립
 - 후기고령노인 적합 상담 및 문화컨텐츠 제공 확대
- 지역역량 향상을 통한 전문적 실천 강화
 - 창의적 사고, 연구, 실천교육을 통한 직원의 질적 성장
 - 투명한 기관운영과 윤리경영 실천
 - 전문적인 노인인권사업 실천모델 개발

□ 2018년 운영방향

- 인권관점의 복지서비스 실천
- 어르신 재능나눔을 통한 지역사회 기여
- 네트워크 활성화를 통한 지역사회 복지역량 강화
- 세대 간 통합을 위한 어울림 공간으로서의 위상 정립
- 지역역량 향상을 통한 전문적 실천 강화

□ 2018년 운영전략 (또는 추진계획)

- 인권관점의 복지서비스 실천
 - 노인과 비노인세대, 직원에 대한 인권교육 확대 실시
 - 기관 내 인권실천 선언문 제정 및 인권감시단 운영
 - 자살고위험 어르신과 동년배 나눔활동가의 노노상담 시행
- 어르신 재능나눔을 통한 지역사회 기여
 - 전문자격을 소지한 경로당코디네이터 발굴 및 활동지원
 - 교육형 노인일자리 사업 확대 및 질적 향상 도모
 - 수혜자별 맞춤형 케어플랜 작성 및 체계적인 돌봄활동 지원
- 네트워크 활성화를 통한 지역사회 복지역량 강화
 - 집중사례별 맞춤형 관리계획 수립
 - 적극적 지역사회복지협의체 참여를 통한 통합서비스 역량 증대
 - 사회복지 공유플랫폼 「WISH」 기관의 적극적 참여

- 세대 간 통합을 위한 어울림 공간으로서의 위상 정립
 - 가족참여 자원봉사활성화 공모사업 추진
 - 어버이날, 노인의날 준비실행위원회 확대로 인한 역할 강화
 - 전문기관 연계를 통한 노년기 금융상담 및 심리상담 정례화
- 지역역량 향상을 통한 전문적 실천 강화
 - 직원 감정노동과 트라우마에 대한 치유, 회복을 위한 활동지원
 - 동대문노인종합복지관 윤리강령 및 실천지침 제정 및 공유
 - 인권관점 기반의 통합사례관리 매뉴얼 체계화

□ 2018년 주요사업

- 상담사업
- 홍보조사연구사업
- 사회교육사업
- 재가복지사업
- 자원봉사육성사업
- 후원개발사업
- 기능회복사업
- 건강증진사업
- 지역복지협동사업
- 노인정보화교육사업
- 고령자취업알선사업
- 지역복지활성화사업
- 복리후생사업
- 사랑나눔희망카페

- 직원교육
- 무료급식운영사업
- 노인사회활동지원사업
- 노인돌봄기본서비스사업
- 독거노인맞춤복지서비스사업
- 사랑의 안심폰 지원사업
- 한국노인인권센터
- 장애인노약자 무료셔틀버스사업
- 지정평생학습관사업
- 나눔이웃사업
- 주민참여 활성화사업(마을지향)
- 독거노인친구만들기사업

□ 주요사업실적

(2018.09.30 현재)

| 구 분 | 계 획 | 실 행 | 대 비 |
|-----------------|----------------|----------------|-------------|
| | 연인원(명) | 연인원(명) | 연인원(%) |
| 합 계 | 703,230 | 579,598 | 82.4 |
| 상담사업 | 2,487 | 1,358 | 54.6 |
| 홍보조사연구사업 | 22,298 | 15,936 | 71.5 |
| 사회교육사업 | 88,951 | 55,393 | 62.3 |
| 재가복지사업 | 3,847 | 7,415 | 192.7 |
| 자원봉사 육성사업 | 9,212 | 7,925 | 86.0 |
| 후원개발사업 | 7,448 | 7,055 | 94.7 |
| 기능회복사업 | 28,676 | 24,675 | 86.0 |
| 건강증진사업 | 15,610 | 9,677 | 62.0 |
| 지역복지협동사업 | 6,165 | 2,989 | 48.5 |
| 노인정보화교육사업 | 9,172 | 7,108 | 77.5 |
| 고령자 취업알선사업 | 10,805 | 15,465 | 143.1 |
| 지역복지 활성화사업 | 17,544 | 12,969 | 73.9 |
| 복리후생사업 | 146,748 | 116,628 | 79.5 |
| 사랑나눔희망카페 | 10,904 | 8,499 | 77.9 |
| 직원교육 | 1,478 | 394 | 26.7 |
| 무료급식 운영사업 | 83,465 | 58,812 | 70.5 |
| 노인 사회활동지원사업 | 46,298 | 39,750 | 75.1 |
| 노인돌봄 기본서비스사업 | 169,746 | 176,131 | 103.8 |
| 독거노인 맞춤형복지서비스사업 | 842 | 378 | 44.9 |
| 사랑의 안심폰 지원사업 | 13,820 | 11,742 | 85.0 |
| 한국노인인권센터 | 6,370 | 3,521 | 55.3 |
| 지정평생학습관사업 | 1,344 | 778 | 57.9 |

□ 기타 기관 운영성과

- 1일 평균 이용자 수 : 1,100명
- 등록 자원봉사자 수 : 3,613명 ('18 신규등록 877명)
- 등록 후원자 수 : 1,437명 ('18 신규등록 47명)

주요사업

3. Ⅲ. 주요사업 추진현황

- 1 상담사업
- 2 홍보조사연구사업
- 3 사회교육사업
- 4 재가복지사업
- 5 자원봉사 육성사업
- 6 후원개발사업
- 7 기능회복사업
- 8 건강증진사업
- 9 지역복지 협동사업
- 10 노인 정보화교육사업
- 11 고령자 취업알선사업
- 12 지역복지 활성화사업

- 13 복리후생사업
- 14 사랑나눔 희망카페사업
- 15 직원교육
- 16 무료급식 운영사업
- 17 노인 사회활동지원사업
- 18 노인돌봄 기본서비스사업
- 19 독거노인 맞춤형복지서비스사업
- 20 사랑의 안심폰 지원사업
- 21 한국노인인권센터
- 22 지정평생학습관사업

1. 상담사업

추진배경 및 목적

- 서울시 거주 만 60세 이상 어르신들의 건강한 노후생활을 위한 복지관 이용 도모
- 복지관 이용자들의 심리·정서적 문제해결을 위한 사업 진행

사업개요

- 이용대상 : 서울시 거주 만 60세 이상 어르신
- 주요내용 : 상담을 통한 복지관 회원가입 및 심리·정서적 문제해결 지원

'18년 추진실적

- 상담 (연인원 140명)
 - 초기종합상담, 법률상담, 세무상담, 심리·정서 상담, 복지관 이용 고충 상담 지원
- 회원관리 (연인원 1,216명)
 - 회원가입, 신입회원 교육, 신입회원관리, 이용중단자 관리 등을 통한 회원관리 진행
- 조사연구 (연인원 2명)
 - 외부자문, 종사자 간담회를 통한 상담사업 활성화방안 모색

< 사업비 및 추진실적 >

(단위 : 천원, 명)

| 계 획 | | 실 적 | | 집행률(%) |
|-------|-------|-------|-------|--------|
| 예산 | 목표인원 | 집행액 | 연인원 | |
| 4,328 | 2,487 | 2,595 | 1,358 | 60.0 |

향후 계획

- 심리·정서 프로그램 정례화
- 신입회원 복지관 정착률 향상을 위한 방안 모색

2. 홍보조사연구사업

추진배경 및 목적

- 다양한 홍보매체를 활용한 기관 홍보를 통해 지역사회 내 복지관 역할에 대한 인식 확대 및 유기적인 자원연계의 기반 마련

사업개요

- 이용대상 : 복지관 이용 어르신 및 지역사회
- 주요내용 : 온·오프라인을 통한 복지관 홍보 및 홍보자원관리

'18년 추진실적

- 온라인 홍보 (연인원 15,818명)
 - 뉴스레터 제작 및 발송, 보도자료 발송, SNS를 통한 복지관 홍보
- 오프라인 홍보 (연인원 10명)
 - 소식지 제작, 리플렛 제작, 현수막 제작 등을 통한 복지관 홍보
- 홍보자원 관리 (연인원 108명)
 - 복지관 홈페이지 관리, 언론홍보 관리 등 홍보자원 관리

< 사업비 및 추진실적 >

(단위 : 천원, 명)

| 계 획 | | 실 적 | | 예산집행률(%) |
|--------|--------|-------|--------|----------|
| 예산 | 목표인원 | 집행액 | 연인원 | |
| 11,510 | 22,298 | 1,175 | 15,936 | 10.2 |

향후 계획

- 지역주민 욕구조사 실시를 통한 지역주민 욕구 확인 및 복지관 사업 반영
- 신규 홈페이지 제작을 통한 홍보 활성화
- 이용어르신 및 지역주민 욕구조사

3. 사회교육사업

추진배경 및 목적

- 여가문화프로그램 활성화를 위한 강사 및 이용자들의 의견수렴과 소통 창구 마련
- 주민이 주체적이고 자발적인 활동을 통한 사업 진행

사업개요

- 이용대상 : 만 60세 이상 복지관 회원가입자
- 주요내용 : 여가문화프로그램 운영 및 동아리활동 지원

'18년 추진실적

- 상담사업(연인원 105명)
 - 이용자 및 강사 상담을 통한 사회교육 의견수렴
 - VOC관리를 통한 민원접수 및 대응
- 취미여가프로그램(연인원 33,468명)
 - 가요, 합창, 댄스, 무용, 요가, 시니어로빅, 악기연주, 수묵화, 사진 등 29개 취미여가프로그램 운영
- 교양교육프로그램(연인원 10,247명)
 - 한글, 영어, 일본어, 중국어, 한문, 한자 등 16개 교양교육프로그램 운영
- 동아리활동(연인원 10,649명)
 - 회원 간 자발적 모임구성 및 운영
 - 매년 지원 동아리 선정을 통한 공간 및 예산 배정
 - 댄스, 사물놀이, 민요, 서예, 악기, 컴퓨터, 영화 등 21개 동아리 활동
- 특별행사(연인원 315명)
 - 스승의날 기념, 나들이, 사회교육작품전시회 및 발표회, 각종 외부 대회 참여, 절기 특성을 반영한 특별행사 진행

○ 인적관리(연인원 278명)

- 반장정례회의, 동아리임원간담회, 강사간담회를 통한 이용자 의견 수렴 및 각종 사업 정보 공유
- 강사평가, 프로그램모니터링을 통한 프로그램 관리
- 어르신자치회를 통한 복지관 주요의사 결정

○ 조사연구(연인원 331명)

- 이용자 및 강사 만족도(욕구)조사를 통한 프로그램 효과성 검토 및 신규프로그램 욕구확인
- 종사자 간담회, 자문을 통한 사업 방향성 검토

〈 사업비 및 추진실적 〉

(단위 : 천원, 명)

| 계 획 | | 실 적 | | 예산집행률(%) |
|--------|--------|--------|--------|----------|
| 예산 | 목표인원 | 집행액 | 연인원 | |
| 74,095 | 88,951 | 53,643 | 55,393 | 72.4 |

향후 계획

- 여가프로그램 운영을 통한 이용자들의 고독감 해소 및 삶의 질 향상
- 지역사회 나눔활동 참여를 위한 자조적 동아리활동 진행

4. 재가복지사업

추진배경 및 목적

- 복합적 문제·욕구가 있는 지역사회 어르신들의 삶의 질 향상 도모
- 맞춤형 복지 서비스 구축을 위한 네트워크 구축 및 서비스 역량 증대

사업개요

- 이용대상 : 60세 이상 취약계층 중 서비스를 필요로하는 분
- 주요내용 : 취약계층의 문제 및 욕구해결이 어려운 분야에 대한 맞춤형 서비스 지원

'18년 추진실적

- 일상생활지원(연인원 823명)
 - 사랑의 장바구니, 죽서비스 지원, 야외나들이를 통한 일상생활 안정
- 경제적지원(연인원 6,129명)
 - 결연후원금 지급, 난방비 지원, 자원연계를 통한 경제적 부담 경감
- 사례관리(연인원 463명)
 - 상담(초기상담, 유선, 무선), 사례관리(인테이크, 재사정, 사례회의, 자원연계, 모니터링, 사후관리)를 통한 통합적 서비스 관리

< 사업비 및 추진실적 >

(단위 : 천원, 명)

| 계 획 | | 실 적 | | 예산집행률(%) |
|-------|-------|-------|-------|----------|
| 예산 | 목표인원 | 집행액 | 연인원 | |
| 7,999 | 3,847 | 5,665 | 7,415 | 70.8 |

향후 계획

- 취약계층의 욕구·문제 해결을 위한 서비스 지속
- 민/관 네트워크를 활용한 사례관리 확대
- 특화프로그램 실시를 통한 정서지원 서비스 영역 확대 실시

5. 자원봉사육성사업

추진배경 및 목적

- 개인의 경험과 재능을 나눔으로써 지역사회 문제 해결
- 어르신들을 위한 사회참여 기회 확대와 지역사회 공헌기여

사업개요

- 이용대상 : 만 15세 이상 자원봉사를 희망하는 자
- 주요내용 : 자원봉사자 발굴 및 관리, 수요처 배치

'18년 추진실적

- 자원봉사자 발굴 및 활동연계 (연인원 4,962명)
 - 홍보, 상담, VOC관리, 자원봉사자 교육, 해피시니어봉사단, 동대문주민봉사단, 대학생서포터즈 봉사
- 자원봉사자 활동관리 (연인원 2,962명)
 - 무료중식지원, 상해보험가입, 활동지원, 중도포기자 관리, 통합월례회의, 분야별 월례회의, 나들이, 송년행사
- 조사연구 (연인원 1명)
 - 만족도조사, 자문회의, 종사자 간담회

< 사업비 및 추진실적 >

(단위 : 천원, 명)

| 계 획 | | 실 적 | | 예산집행률(%) |
|--------|-------|-------|-------|----------|
| 예산 | 목표인원 | 집행액 | 연인원 | |
| 23,035 | 9,212 | 9,356 | 7,925 | 40.6% |

향후 계획

- 가치 있는 지식과 기술을 살린 자원봉사활동 연계 지속
- 어르신 지역사회 재능나눔 활동확대

작성 자

지역복지과 사회복지사 : 김진호(☎070-5068-0734)

6. 후원개발사업

추진배경 및 목적

- 안정된 재정보호 및 지역사회 나눔문화 확산
- 어르신 욕구맞춤형 서비스 제공 자원 확보

사업개요

- 이용대상 : 나눔을 희망하는 후원자·단체
- 주요내용 : 후원금·품 발굴 및 관리

'18년 추진실적

- 후원금·품 발굴 (연인원 1,115명)
 - 상담(후원자 관리), 홍보(지역사회 홍보 및 협력), 활동(모금함 설치 및 회수, 후원제안서 발송, 모금행사, 신규 디딤돌 업체 발굴)
- 후원 관리 (연인원 5,940명)
 - 신규 등록, 디딤돌 대상자 연계, 감사서신 발송, 문자서비스, 영수증 발급 및 발송, 후원현황 보고

< 사업비 및 추진실적 >

(단위 : 천원, 명)

| 계 획 | | 실 적 | | 예산집행률(%) |
|-------|-------|-------|-------|----------|
| 예산 | 목표인원 | 집행액 | 연인원 | |
| 7,839 | 7,448 | 1,924 | 7,055 | 89.9 |

향후 계획

- 후원금·품이 필요한 취약계층 어르신 욕구 수렴, 모금활동 실시
- 우수사례 공유를 통한 지역사회 나눔문화 확산

7. 기능회복사업

추진배경 및 목적

- 어르신의 건강증진 역량을 강화
- 노화로 인해 발생하는 통증 감소 및 신체적, 정신적 기능저하를 예방

사업개요

- 이용대상 : 서울시 어르신
- 주요내용 : 기능회복을 돕는 건강증진서비스지원

'18년 추진실적

- 기능회복사업 (연인원 24,675명)
 - 이용자관리, 물리치료, 자율관리프로그램, 운동재활치료, 조사연구 건강관련 전반에 대한 서비스 지원

< 사업비 및 추진실적 >

(단위 : 천원, 명)

| 계 획 | | 실 적 | | 예산집행률(%) |
|-------|--------|-----|--------|----------|
| 예산 | 목표인원 | 집행액 | 연인원 | |
| 1,615 | 28,676 | 418 | 24,675 | 25.8 |

※ 외부 자원연계를 통한 예산 절감

향후 계획

- 어르신 건강증진프로그램진행
- 서비스 질 향상을 위한 직원 전문화교육

8. 건강증진사업

추진배경 및 목적

- 어르신의 질병 예방 및 건강 증진을 위한 건강서비스 제공

사업개요

- 이용대상 : 동대문노인종합복지관 회원 어르신
- 주요내용 : 건강서비스 제공

'18년 추진실적

- 건강증진사업 (연인원 9,677명)
 - 혈당 측정, 간호상담, 양호 및 응급투약, 보건소 무료이동진료, 경희한방진료, 보건소 연계를 통한 특수검진 등

< 사업비 및 추진실적 >

(단위 : 천원, 명)

| 계 획 | | 실 적 | | 예산집행률(%) |
|-------|--------|-------|-------|----------|
| 예산 | 목표인원 | 집행액 | 연인원 | |
| 4,600 | 15,610 | 2,680 | 9,677 | 58.2 |

향후 계획

- 어르신 질병 예방 및 건강 증진을 위한 건강서비스 지속 및 연계서비스 확대
- 찾아가는 건강상담 실시

9. 지역복지협동사업

추진배경 및 목적

- 효과적 사회복지서비스 제공을 위한 민관·민민 파트너십 필요
- 네트워크를 통한 지역주민 참여 활성화 도모

사업개요

- 이용대상 : 복지관 이용자 및 지역주민, 사회복지유관기관
- 주요내용 : 사회복지네트워크 구축 및 다양한 문화축제 추진

'18년 추진실적

- 네트워크 구축 (연인원 103명)
 - 동대문지역사회보장협의체, 동지회담, 공유복지, 우동사발 등 다양한 사회복지 네트워크 참여
 - 광역, 사업 관련 외부 회의, 간담회 등 참여
- 지역문화행사 (연인원 2,886명)
 - 명절(설, 추석), 어버이날 등 절기에 따른 문화활동
 - 개관 15주년 기념식, 어르신 문화축제, 칠팔구순잔치 진행

< 사업비 및 추진실적 >

(단위 : 천원, 명)

| 계 획 | | 실 적 | | 집행률(%) |
|--------|-------|-------|-------|--------|
| 예산 | 목표인원 | 집행액 | 연인원 | |
| 10,090 | 6,165 | 1,959 | 2,989 | 19.4 |

※ 연말 사업진행에 따른 예산 집행률

향후 계획

- 효과적 노인복지서비스 제공을 위한 네트워크 강화
- 지역복지 유관기관과의 협력을 통한 문화체험활동 활성화

10. 노인정보화교육사업

추진배경 및 목적

- IT산업 발전과 정보화에 따른 세대 간 격차와 노년층의 정보소외 현상 심화
- 정보화교육을 통한 정보화 기기 사용능력 향상 및 정보격차 해소

사업개요

- 이용대상 : 본 복지관 이용자 중 정보화 프로그램 신청자
- 주요내용 : 소프트웨어 활용, 인터넷 이용, 스마트폰 사용 교육

'18년 추진실적

- 컴퓨터 활용 교육 (연인원 6,965명)
 - 컴퓨터초급반, 인터넷 초급·중급반, 워드·인터넷반, 스위시반, 홈페이지&블로그반 운영을 통한 정보화 교육 진행
 - 컴퓨터실 개방을 통한 자율적 컴퓨터 활용 및 연습
- 스마트 교육 (연인원 143명)
 - 스마트폰 활용법 교육
 - 사진촬영, 사진 보내기, 카카오톡 활용, 스마트폰을 통한 인터넷 사용법 등 교육

< 사업비 및 추진실적 >

(단위 : 천원, 명)

| 계 획 | | 실 적 | | 예산집행률(%) |
|--------|-------|--------|-------|----------|
| 예산 | 목표인원 | 집행액 | 연인원 | |
| 24,608 | 9,172 | 14,324 | 7,108 | 58.2 |

향후 계획

- 인권적인 케어서비스 강화
- 서비스 질 향상을 위한 직원 전문화교육

11. 고령자취업알선사업

추진배경 및 목적

- 재취업의 기회 마련을 통한 생산적인 노년생활의 영위 도모
- 신규 및 기존 대상자들의 활발한 취업활동 도모

사업개요

- 이용대상 : 서울시 거주 만 55세 이상 취업 희망자, 서울시 업체
- 주요내용 : 구직자와 구인처의 근무조건을 비교하여 채용 가능한 업체를 알선

'18년 추진실적

- 찾아가는 취업센터(연인원 110명)
 - 주민센터, 지하철역 등 유동인구가 많은 장소에서 구인처/구직자 발굴을 위한 취업상담 실시
- 방문 상담 및 취업연계(연인원 15,355명)
 - 동대문구 내 구인처/구직자 발굴을 위한 방문홍보, 찾아가는 취업상담 등 방문을 통해 진행되는 구인처/구직자 관리 및 상담 및 취업연계

< 사업비 및 추진실적 >

(단위 : 천원, 명)

| 계 획 | | 실 적 | | 집행률(%) |
|--------|--------|--------|--------|--------|
| 예산 | 목표인원 | 집행액 | 연인원 | |
| 11,047 | 10,805 | 10,224 | 15,465 | 92.6 |

향후 계획

- 지역사회 구인처/구직자 자원 발굴 활성화
- 네트워크 활성화를 통한 지역사회 복지역량 강화

12. 지역복지활성화사업

추진배경 및 목적

- 어르신의 다양한 복지수요에 따른 맞춤형 상담정보 제공 및 지역자원연계 시스템 구축
- 지역사회 내 건강한 노년활동 지원을 통한 어르신 복지 활성화

사업개요

- 이용대상 : 동대문구 내 관리경로당 25개소 및 지역주민
- 주요내용 : 경로당연계지원사업, 노인네트워크구축사업, 시니어지역종합상담사업

'18년 추진실적

- 경로당연계지원사업 (연인원 11,626명)
 - 경로당관리(상담, 홍보, 선정회의, 협약식), 인적자원관리, 건강·여가프로그램 지원(건강운동·체크, 공기압마사지, 시각장애인안마서비스, 가요교실, 자율노래방, 레크운동, 생활체조, 김장행사 등), 재능나눔 프로그램 지원
- 노인네트워크구축사업 (연인원 104명)
 - 네트워크 조직, 직원 유관기관 네트워크 활동 취합, 네트워크 구축 현황보고서, 노인복지박람회 개최
- 시니어지역종합상담사업 (연인원 1,239명)
 - 상담인력관리(상담사 모집, 양성, 활동 지원), 노후설계상담, 동대문구 우리동네 정보꾸러미 제작 및 배포

< 사업비 및 추진실적 >

(단위 : 천원, 명)

| 계 획 | | 실 적 | | 예산집행률(%) |
|--------|--------|-------|--------|----------|
| 예산 | 목표인원 | 집행액 | 연인원 | |
| 14,730 | 17,544 | 7,698 | 12,969 | 52.2 |

향후 계획

- 경로당 욕구에 따른 지역사회자원 연계 및 맞춤형 프로그램 제공 지속
- 시니어종합상담사 양성교육 실시

작성 자

지역복지과 사회복지사 : 강예나(☎070-5068-0714)

13. 복리후생사업

□ 추진배경 및 목적

- 이용어르신의 경제적 부담 감소 및 전문 영양식 제공
- 기초수급대상자 및 일반 어르신들에게 저렴한 비용으로 다양한 이미용 서비스를 제공함으로써 경제적 부담 감소와 생활욕구 충족
- 복지관 회원 어르신이 편하고 안전하게 방문 할 수 있도록 송영 서비스 제공

□ 사업개요

- 이용대상 : 동대문노인종합복지관 회원 어르신
- 주요내용 : 중식 제공(무료·유료), 커트서비스, 셔틀버스 운영

□ '18년 추진실적

- 경로식당사업 (연인원 81,048명)
 - 경로식당의 중식 제공, 전문기관과의 연계를 통한 영양교육 진행, 영양 정보지 제공 등
- 커트서비스(유료, 무료) (연인원 1,678명)
 - 이미용서비스, 간담회
- 셔틀버스 운영 (연인원 33,902명)
 - 노인셔틀버스 일 5회, 장애인셔틀버스 일 4회 운영을 통한 이용자 접근성 강화

〈 사업비 및 추진실적 〉

(단위 : 천원, 명)

| 계 획 | | 실 적 | | 집행률(%) |
|---------|---------|--------|---------|--------|
| 예산 | 목표인원 | 집행액 | 연인원 | |
| 134,956 | 146,748 | 82,881 | 116,628 | 61.4 |

- 노후 버스 관리를 통한 운행 안정성 도모
- 서비스 질 향상을 위한 지속적인 만족도 조사 실시

14. 사랑나눔 희망카페사업

추진배경 및 목적

- 어르신들에게 소득창출 및 사회참여 기회 제공
- 세대 간 통합을 위한 어울림공간으로서의 위상정립

사업개요

- 이용대상 : 복지관 회원 어르신 및 지역사회주민
- 주요내용 : 세대 간 통합을 위한 ‘소통의 장’으로서의 역할 수행

'18년 추진실적

- 상담 및 관리운영 (연인원 8,499명)
 - 사랑나눔 희망카페에서 근무하는 노인사회활동지원사업 참여자와의 상담을 진행하여 활동 시 나타나는 문제점, 건의사항 등을 공유
 - 다양한 음료 및 간단한 간식거리 판매로 복지관 이용자 및 인근 지역 주민들에게 편의제공과 휴식공간으로 활용할 수 있도록 지원

< 사업비 및 추진실적 >

(단위 : 천원, 명)

| 계 획 | | 실 적 | | 예산집행률(%) |
|-------|--------|-------|-------|----------|
| 예산 | 목표인원 | 집행액 | 연인원 | |
| 7,422 | 10,904 | 6,322 | 8,499 | 77.9 |

향후 계획

- 카페 판매물품 소비를 통한 매출증대로 나눔활동 지원
- 카페 이용자를 대상으로 만족도 및 욕구조사 실시

15. 직원교육

추진배경 및 목적

- 지역사회 변화, 이용자의 다양한 욕구 대응을 위한 재교육 필요
- 직원의 소진을 예방하고, 직원 간 협력체계 구축을 통한 서비스 효과성 제고

사업개요

- 이용대상 : 본 복지관에서 근무 중인 직원
- 주요내용 : 직원교육, 사업평가회, 워크샵 등

'18년 추진실적

- 직원교육 (연인원 334명)
 - 신입직원교육, 직원내부교육, 직원외부교육, 지식나눔교육 등
 - 직원교육 및 보수교육을 통한 사회복지 전문성 강화
- 사업 평가 및 워크샵 (연인원 60명)
 - 상반기 사업종결 후 사업평가를 통한 사업공유 및 발전방향 공유
 - 부서 및 부서장 워크샵을 통한 부서 간 협력강화

< 사업비 및 추진실적 >

(단위 : 천원, 명)

| 계 획 | | 실 적 | | 집행률(%) |
|--------|-------|-------|-----|--------|
| 예산 | 목표인원 | 집행액 | 연인원 | |
| 14,810 | 1,478 | 3,598 | 394 | 24.3 |

※ 외부 무료 교육 지원을 통한 예산 절감

향후 계획

- 욕구조사를 반영한 직원전문교육 진행
- 교육 참여기회 활성화를 통한 직원 전문성 강화

16. 무료급식사업

추진배경 및 목적

- 노인복지법 제4조(보건복지증진의 책임)
- 서울특별시 고령친화도시 구현을 위한 노인복지 기본조례 제7조(건강증진)
- 가정형편이 어렵거나 부득이한 사정으로 식사를 거를 우려가 있는 어르신들의 기본적 생계 보장 및 복지사각지대 해소

사업개요

- 이용대상 : 결식우려가 있는 만 60세 이상 저소득 어르신
- 주요내용 : 저소득 어르신 무료급식 서비스 지원

'18년 추진실적

- 결식우려 저소득 어르신 무료급식 서비스 지원(연인원 58,812명)
- 경로식당, 식사배달서비스, 밀반찬배달서비스

< 사업비 및 추진실적 >

(단위 : 천원, 명)

| 계 획 | | 실 적 | | 예산집행률(%) |
|---------|--------|---------|--------|----------|
| 예산 | 목표인원 | 집행액 | 연인원 | |
| 298,891 | 83,465 | 222,879 | 58,812 | 72.1 |

향후 계획

- 결식우려 저소득 어르신을 위한 무료급식 서비스 지속
- 민/관 네트워크 활성화를 통한 대상자 발굴 및 지원 확대

17. 노인사회활동지원사업

추진배경 및 목적

- 건강하고 능력이 있는 노인들이 증가와 일을 통한 사회적 참여에 대한 욕구의 증가
- 저소득 고령자 일자리 및 사회참여 기회확대와 지역사회의 안전돌봄 등 환경변화에 의한 사회적 유동성 강화를 위한 필요성이 대두됨
- 어르신들의 활기차고 건강한 노후생활을 영위할 수 있도록 다양한 일자리·사회활동을 지원하여 노인복지 향상에 기여
- 참여자 사회참여를 통한 최소 소득생활 유지지원

사업개요

- 이용대상 : 동대문구 내 65세 이상 기초연금 수급자
- 사업기간 : 2018년 1월~12월까지

'18년 추진실적

- 함께 하는 친구 활동 (연인원 7,800명)
 - 지역 내 수혜자의 인사 및 안부확인, 말벗 활동, 생활점검 등
- 거동불편노인 식사배달 활동 (연인원 7,200명)
 - 지역 내 복지시설 및 취약계층 노인 가정에 식사배달, 밀반찬배달
 - 안부확인 및 위생상태, 생활 안전 점검 등
- 꿈나무돌보미 활동 (연인원 3,600명)
 - 동대문구 지역 내 지역아동센터 및 이용자에게 다양한 서비스 제공
 - 청소, 급식, 안내, 업무보조 등
- 노인인권교육강사 파견 (연인원 일1,080명)
 - 노인인권 인형극 활동 및 홍보활동
- 보육시설 도우미 (연인원 9,360명)
 - 동대문구 지역 내 어린이집에 다양한 서비스 제공

- 청소, 급식, 안내, 업무보조, 보육교사 보조 등
- 복지시설도우미 파견 (연인원 5,760명)
 - 동대문구 지역 내 복지기관 및 이용자에게 다양한 서비스 제공
 - 청소, 급식, 안내, 업무보조 등
- 어린이집 한문예절교육 (연인원 990명)
 - 강사 유경험자가 국공립어린이집, 방과 후 교실 등에서 특화교육
 - 한문, 예절, 장구, 바둑 등
- 지하철 도우미 (연인원 1,710명)
 - 지하철 승객 대상 길 안내 및 승강장 안전유지
 - 에스컬레이터 안전 이용 캠페인
- 지하철시각장애인 안내도우미 (연인원 2,250명)
 - 시각장애인의 승강장, 개찰구 등 지하철 이용과 탑승 안내 및 환승 지원
 - 시각장애인과 동행하여 목적지 출구까지 안내
 - 승차권 발급기 사용 및 교통카드 충전 등 이용 지원

〈 사업비 및 추진실적 〉

(단위 : 천원, 명)

| 계 획 | | 실 적 | | 예산집행률(%) |
|-----------|--------|-----------|--------|----------|
| 예산 | 목표인원 | 집행액 | 연인원 | |
| 1,426,420 | 46,296 | 1,084,034 | 39,750 | 76.0 |

향후 계획

- 참여자 및 수요처를 대상으로 만족도 조사를 연 1회 실시하고, 그 결과를 차기년도 사업계획 및 운영에 반영하여 보다 향상된 사업을 운영도모
- 참여자 및 수혜자 발굴에 주력하여 차기년도에도 지속적인 역할수행 및 서비스 지원이 가능하도록 홍보

18. 노인돌봄기본서비스사업

추진배경 및 목적

- 독거노인에 대한 생활실태 및 복지욕구 파악, 정기적인 안전확인, 보건·복지서비스 연계 및 조정, 생활교육 등을 통해 독거노인에 대한 종합적인 사회안전망 구축

사업개요

- 이용대상 : 주민등록상 거주지와 동거자 유무에 상관없이 실제 혼자 살고 있는 만 65세 이상의 노인으로서, 다음의 경우에 해당하는 자
 - 일상적 위험에 매우 취약하여 정기적인 안전확인이 필요한 경우
 - 소득, 건강, 주거, 사회적 접촉 등의 수준이 열악하여 노인관련 보건복지서비스 지원이 필요한 경우
 - 안전 확인이 필요한 대상은 아니지만 정기적인 생활상황 점검 및 사회적 접촉기회 제공이 필요한 경우
- 주요내용 : 가정방문, 유선 등을 통한 주기적 안전확인, 생활교육, 서비스연계 등

'18년 추진실적

- 대상자 관리 (연인원 10,556명)
 - 현황조사 및 DB입력, 대상자 선정, 신규 대상자 선정, 대상자 종결, 사랑잇기 대상자 선정
- 안전확인 (연인원 146,556명)
 - 직접(가정방문)안전 확인, 간접(안부전화)안전확인
- 서비스연계 (연인원 14,875명)
 - 소득보장, 고용보장, 권익보호, 영양관리, 주거보장, 사회활동여가, 자원연계, 기타
- 생활교육 (연인원 2,577명)

- 독거노인별 분기당 1회 이상 실시
- **인력관리 (연인원 1,567명)**
 - 주례회의, 수행인력 외부교육, 수행인력 내부(자체교육), 독거노인 생활관리사 리더 간담회, 독거노인생활관리사 조별간담회, 독거노인생활관리사 평가회, 독거노인생활관리사 워크샵
- **조사연구 (12월 진행예정)**
 - 만족도(욕구)조사

〈 사업비 및 추진실적 〉

(단위 : 천원, 명)

| 계 획 | | 실 적 | | 예산집행률(%) |
|---------|---------|---------|---------|----------|
| 예산 | 목표인원 | 집행액 | 연인원 | |
| 557,212 | 169,746 | 416,586 | 176,131 | 74.7 |

향후 계획

- 현황조사, 발굴을 통해 파악된 동대문구 내 독거노인의 소득, 건강, 주거, 사회적 접촉 등의 수준을 평가하여 보호 필요가 높은 독거노인을 사업대상자로 선정

19. 독거노인맞춤복지서비스사업

추진배경 및 목적

- 노인돌봄사업 대상자 중 우울 및 자살위험이 있는 대상자 집중 사례관리
- 복합적인 욕구를 가진 대상자 발굴하여 사례관리를 통해 삶의 질 향상

사업개요

- 이용대상 : 노인돌봄기본서비스사업 대상자 중 고위험군
- 주요내용 : 고위험 대상자를 위한 집중 사례관리 진행

'18년 추진실적

- 상담 및 경제·정서적인 서비스 지원 (연인원 378명)
 - 사례관리 대상자 가정방문 및 전화상담 실시
 - 사례회의를 통해 대상자 선정 및 경제적인 지원이 필요한 어르신에게 결연후원금 지원

< 사업비 및 추진실적 >

(단위 : 천원, 명)

| 계 획 | | 실 적 | | 예산집행률(%) |
|--------|------|--------|-----|----------|
| 예산 | 목표인원 | 집행액 | 연인원 | |
| 26,623 | 842 | 19,277 | 378 | 72.4 |

향후 계획

- 고위험 대상자를 위한 맞춤 사례관리 진행 및 서비스 지원

20. 사랑의 안심폰 지원사업

추진배경 및 목적

- 안심폰 영상통화 지원을 통해 독거노인의 실시간 안전확인
- 위급한 상황에 대해 긴급 대처하고 어르신들의 정기적인 안부확인

사업개요

- 이용대상 : 노인돌봄사업 대상자 중 안전확인이 필요한 어르신
- 주요내용 : 독거노인의 실시간 안전확인을 통해 안부확인

'18년 추진실적

- 영상통화를 통한 안부확인 서비스(연인원 11,742명)
 - 안심폰 대상자에게 안심폰을 활용하여 정기적인 안부확인
 - 독거노인 생활관리사 안심폰 활용방법 숙지 및 체계적인 관리 방안 모색

< 사업비 및 추진실적 >

(단위 : 천원, 명)

| 계 획 | | 실 적 | | 예산집행률(%) |
|--------|--------|--------|--------|----------|
| 예산 | 목표인원 | 집행액 | 연인원 | |
| 25,260 | 13,820 | 18,163 | 11,742 | 71.3 |

향후 계획

- 안심폰을 활용하여 어르신들의 안부확인 및 위급 상황 긴급 대처

21. 한국노인인권센터

추진배경 및 목적

- 사회복지 종사자들의 노인인권 친화적 관점의 서비스의 질 향상 도모
- 어르신 & 지역과 함께 노인인권 방향성을 제시하는 인권허브역할

사업개요

- 이용대상 : 일반시민 및 유관기관 종사자
- 주요내용 : 노인인권 방향성을 제시하는 인권허브 활동 지원

'18년 추진실적

- 노인인권 인식개선사업 (연인원 3,509명)
 - 시니어 인권강사단 활동을 통한 노인인권 및 인권침해사례 홍보
 - 무지개인형극단, 어울림인형극단을 통한 노인인권침해예방 및 세대 간 격차해소
- 노인인권 상담 및 홍보 (연인원 12명)
 - 노인인권 침해 사례 상담 및 외부 지원단체 연계
 - 노인인권 관련 내·외부 홍보

< 사업비 및 추진실적 >

(단위 : 천원, 명)

| 계 획 | | 실 적 | | 예산집행률(%) |
|--------|-------|--------|-------|----------|
| 예산 | 목표인원 | 집행액 | 연인원 | |
| 30,271 | 6,370 | 10,377 | 3,521 | 34.2 |

※ 외부 자원연계를 통한 예산 절감

향후 계획

- 노인인권 보장을 위한 정보제공 및 개선사례 공유
- 노인과 직원에 대한 정기적인 인권교육 확대 실시
- 시니어인권홍보단 양성을 통한 활기찬 노년상 구현

22. 지정평생학습관사업

추진배경 및 목적

- 노년기 삶의 질 향상을 위한 평생교육 중요성 대두
- 평생교육을 통한 사회변화 적응 및 사회공헌활동을 통한 세대간 소통능력 향상

사업개요

- 이용대상 : 본 복지관 이용자
- 주요내용 : 천연DIY프로그램, 손뜨개·레크댄스 동아리 활동

'18년 추진실적

- 천연DIY프로그램 (연인원 190명)
 - 천연재료를 이용한 파스, 연고, 비누, 립밤, 방향제, 캔들, 샴푸, 디퓨저 등 다양한 만들기 활동
 - DIY만들기 물품 나눔활동을 통한 사회공헌활동
- 동아리 활동 (연인원 588명)
 - 손뜨개, 레크댄스동아리 활동 지원을 통한 어르신들의 자발적 동아리 활동
 - 지역 유관기관 및 어린이집 등의 요청에 따른 재능나눔활동 진행

< 사업비 및 추진실적 >

(단위 : 천원, 명)

| 계 획 | | 실 적 | | 예산집행률(%) |
|-------|-------|-------|-----|----------|
| 예산 | 목표인원 | 집행액 | 연인원 | |
| 6,000 | 1,344 | 5,700 | 778 | 95.0 |

향후 계획

- 나눔활동, 재능기부 활동 활성화

작성 자

문화복지과 주임: 이지혜(☎070-5068-0716/718) 사회복지사: 손효원(☎722)

4. IV. 부설·특화 사업

- 1 집단상담프로그램
- 2 취미여가 활동지원
- 3 경로당활성화 건강증진 프로젝트
- 4 세대통합 프로젝트 어르신 인형극

1. 집단상담프로그램

추진배경 및 목적

- 노후의 정서적 문제 해결을 위한 상담 서비스 필요
- 지역 내 전문기관과의 연계를 통한 질 높은 서비스 제공

사업개요

- 이용대상 : 본 복지관을 이용 중인 60세 이상 어르신
- 주요내용 : 미술치료, 웰다잉, 자살예방 등

'18년 추진실적

- 집단상담(미진행)
 - 총 10회기 구성, 11월~12월 진행예정
 - 미술치료 2회기, 웰다잉 2회기, 자살예방교육 2회기 진행
 - 사전사후검사, 수료식 등 진행

< 사업비 및 추진실적 >

(단위 : 천원, 명)

| 계 획 | | 실 적 | | 예산집행률(%) |
|-----|------|-----|-----|----------|
| 예산 | 목표인원 | 집행액 | 연인원 | |
| 400 | 50 | - | - | - |

※ 11월~12월 사업진행에 따른 예산사용 미진

향후 계획

- 전문상담프로그램 정례운영
- 심리정서 관련 공개강좌 운영

2. 취미여가 활동지원

추진배경 및 목적

- 노년기 삶의 질 향상을 위한 평생교육 중요성 대두
- 평생교육을 통한 사회변화 적응 및 사회공헌활동을 통한 세대간 소통능력 향상

사업개요

- 이용대상 : 본 복지관 이용자
- 주요내용 : 천연DIY프로그램, 손뜨개·레크댄스 동아리 활동

'18년 추진실적

- 천연DIY프로그램 (연인원 190명)
 - 천연재료를 이용한 생활용품 다양한 만들기 활동
 - DIY만들기 물품 나눔활동을 통한 사회공헌활동
- 동아리 활동 (연인원 588명)
 - 손뜨개, 레크댄스 활동지원을 통한 어르신들의 자발적 동아리 활동
 - 지역 유관기관 및 어린이집 등의 요청에 따른 재능나눔활동 진행
- 사회공헌활동 (연인원 84명)
 - 손뜨개, 레크댄스를 통한 재능기부활동
 - 지역 내 어린이집 방문 공연 진행

< 사업비 및 추진실적 >

(단위 : 천원, 명)

| 계 획 | | 실 적 | | 예산집행률(%) |
|-------|-------|-------|-----|----------|
| 예산 | 목표인원 | 집행액 | 연인원 | |
| 6,000 | 1,344 | 5,700 | 862 | 95.0 |

향후 계획

- 나눔활동, 재능기부 활동 활성화

3. 경로당활성화 건강증진 프로젝트

추진배경 및 목적

- 건강프로그램에 대한 높은 만족도와 지속적 욕구 표출
- 경로당을 통한 건강프로그램 제공으로 노인 심리적 복지감 향상

사업개요

- 이용대상 : 동대문구 내 관리경로당 25개소
- 주요내용 : 건강, 여가프로그램 지원

'18년 추진실적

- 경로당연계 관리(연인원 120명)
 - 상담, 홍보, 선정회의, 협약식을 통한 경로당 관리
 - 임원진간담회, 강사간담회, 스승의 날 등을 통한 인적관리
- 건강, 여가프로그램(연인원 11,578명)
 - 건강운동·체크, 공기압마사지, 시각장애인안마서비스, 가요교실, 자율노래방, 레크운동, 생활체조, 김장행사 등
 - 재능나눔 프로그램 지원

〈 사업비 및 추진실적 〉

(단위 : 천원, 명)

| 계 획 | | 실 적 | | 예산집행률(%) |
|--------|--------|-------|--------|----------|
| 예산 | 목표인원 | 집행액 | 연인원 | |
| 14,700 | 17,544 | 7,698 | 11,698 | 52.3 |

향후 계획

- 외부 네트워크를 통한 건강관리 프로그램 활성화
- 재능나눔을 통한 마을지향 사업 진행

4. 세대통합 프로젝트 어르신 인형극

추진배경 및 목적

- 아동청소년과 노인이 어울릴 수 있는 공간 필요
- 노인에 대한 이해를 통한 세대통합 도모

사업개요

- 이용대상 : 인형극단 참여 어르신 및 관람객
- 주요내용 : 세대통합 · 노인인권 관련 인형극단 운영

'18년 추진실적

- 무지개 인형극단 (연인원 1,076명)
 - 노인인권 침해사례와 관련한 인형극 극본 준비 및 연습
 - 관내외 사회복지시설 출장공연
- 어울림 인형극단 (연인원 190명)
 - 1·3세대 합을 위한 인형극 극본 준비 및 연습
 - 관내외 어린이집, 유치원 출장공연

〈 사업비 및 추진실적 〉

(단위 : 천원, 명)

| 계 획 | | 실 적 | | 예산집행률(%) |
|-------|-------|-----|-------|----------|
| 예산 | 목표인원 | 집행액 | 연인원 | |
| 2,588 | 2,534 | 751 | 1,266 | 29.0 |

※ 10월~12월 인형극 공연활동을 통한 예산사용 예정

향후 계획

- 외부공연 활성화
- 세대가 함께 어우러질 수 있는 인형극단 구성