

2017년도 교육위원회
행정사무감사 보고자료

모두가 행복한
혁신미래교육

주요업무보고

2017. 11

서울특별시교육청학교보건진흥원



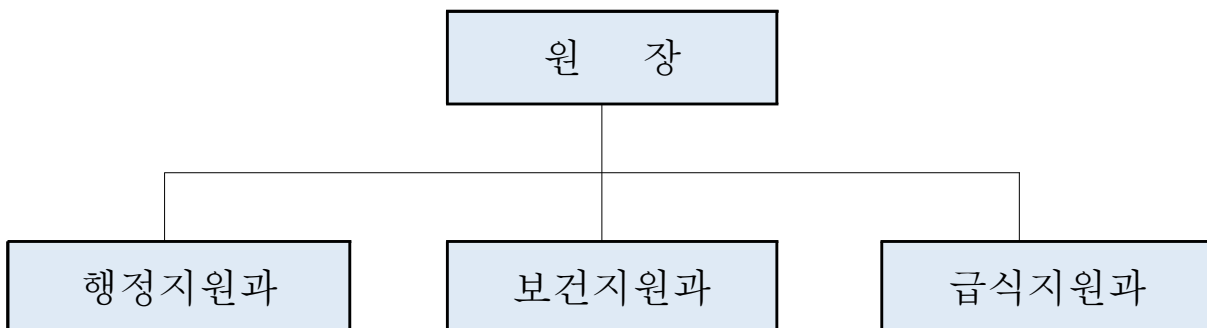
일반 현황

□ 연혁

- ➡ 1958. 3. 1. 「시립학교보건소」로 발족(조례 제147호)
- ➡ 1962. 12. 31. 서울특별시립 「학교건강관리소」로 개칭(조례 제281호)
- ➡ 1964. 1. 1. 서울특별시교육위원회 발족과 함께 서울시로부터 이관
- ➡ 1995. 3. 25. 「서울특별시학교보건원」으로 직제 개편(조례 제3180호)
 - 보건교육, 연구, 검진 및 연계진료 등 예방사업으로 전환
- ➡ 2006. 3. 1. 「서울특별시학교보건진흥원」으로 직제 개편(조례 제4362호)
 - 학교보건·급식지원센터 기능으로 전환, 진료·검진기능 폐지
- ➡ 2008. 1. 1. 「서울특별시학교보건진흥원」 직제 개편(교육규칙 제718호)
 - 3부 1과 ⇒ 3과(관리과, 보건지원과, 급식지원과)로 개편
- ➡ 2011. 1. 13. 「서울특별시교육청 행정기구 설치 조례 개정」(조례 제5078호)
 - 고등학교의 보건·급식 업무 지역교육청으로 이관
- ➡ 2017. 2. 1. 「서울특별시교육청학교보건진흥원」으로 기관명 변경(조례 제6357호)

□ 조직 및 정·현원

● 조직



● 정·현원

(2017.10.1.기준)

구분	일 반 직								교 육 직 전 문 직	계
	행정·기술	교육행정	교육·보건의료	교육·보건의료·식품위생	보건의료	보건·식품위생	보건·간호	소계		
정원	1	7	1	1	11	4	1	26	1	27
현원	2	7	1	-	10	4	1	25	1	26

□ 시설현황

● 건축물 현황

건축년도	건물층수	건물구조	면적(㎡)	비고
1973	지하1층/지상5층	철근콘크리트조	7,881.55	

● 사무실 현황

층별	사무실 현황				
1층	보건지원과	급식지원과	영양체험관	식품안전분석실	환경위생기자재실
2층	원 장 실	행정지원과	마음건강 ONE-STOP 지원센터		심폐소생술 교육장
	학교흡연예방지원센터		강 당	회의실	

※ 1층 일부, 3층 및 4층은 서울시교육청 사용

□ 예산현황

(단위: 천원, '17.10.10. 현재)

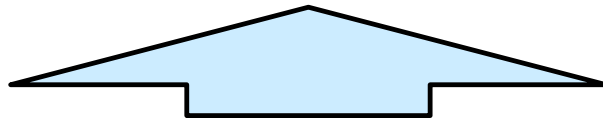
세부사업	2017년도		2016년도	집행액(C) (원인행위기준)	집행률(% (D=C/B))	비고
	본예산(A)	예산현액(B)	최종예산			
직속기관운영	265,522	265,522	243,910	178,313	67.2	
학교보건관리	428,419	1,094,515	976,695	739,850	67.6	
학교급식운영	432,083	432,083	396,878	338,635	78.4	
학교환경위생관리	0	101,313	0	5,017	5.0	
계	1,126,024	1,893,433	1,617,483	1,261,815	66.6	



학교보건진흥 방향

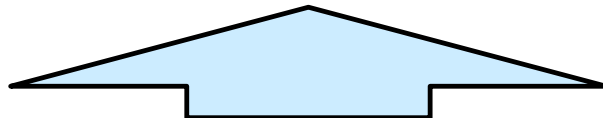
목 표

학생과 교직원의 건강 증진으로
교육복지의 선진화 구현과 건강한 세계시민 육성



추진 방향

학교 보건·급식에 대한 예방 중심의 현장 지원



실천 과제

- 건강한 학교지원 서비스 강화
- 안전한 교육환경 유지·관리 지원
- 다양한 학교 보건급식 정보기술 지원
- 보건급식 전문성 신장을 위한 지원 활성화

특색 사업

- 심폐소생술 교육장 운영
- 영양체험관 운영

주요 업무 내역

(단위: 천원, '17.10.10.현재)

주요 업무 명	2017년도		2016년도	집행액(C) (원인행위기준)	집행률(% (D=C/B))	쪽수
	본예산 (A)	예산현액 (B)	최종예산			
찾아가는 마음건강 상담	110,051	110,051	121,623	77,099	70.1	8
학생건강증진 연계 서비스 확대	1,100	1,100	900	0	0	10
올바른 생활습관 형성을 위한 체험학습 운영	106,038	106,038	91,116	93,574	88.2	12
학교 흡연예방 및 금연교육 사업 지원	0	547,183	468,688	333,838	61.0	15
학교급식 안전성 확보를 위한 지원 강화	124,573	124,573	129,373	100,474	80.7	21
학교 환경위생 관리를 통한 쾌적한 환경 조성	153,618	153,618	163,020	143,525	93.4	24
학교 미세먼지관리 전문지원단 운영(신규)	0	101,313	0	5,017	5.0	26
다양한 정보제공을 통한 학교 보건급식 현장 지원	60,130	75,530	67,250	66,866	88.5	32
학교급식 수요자 만족도 향상을 위한 맞춤형 지원	51,234	51,234	39,601	33,875	66.1	34
학교급식 시설·설비 향상을 위한 컨설팅	2,540	2,540	3,740	1,920	75.6	36
학교보건분야 연수 운영	46,646	124,012	41,686	44,816	36.1	40
학교급식분야 연수 운영	49,006	49,006	46,104	35,069	71.6	43
학교급식 품질향상 세미나 및 조리실습 교육 운영	45,356	45,356	45,892	35,130	77.5	45
심폐소생술 교육장 운영	52,604	52,604	62,878	39,542	75.2	50
영양체험관 운영	46,406	46,406	42,603	33,883	73.0	52
계	849,302	1,590,564	1,324,474	1,044,628	65.7	

1. 건강한 학교지원 서비스 강화

- 1-1. 찾아가는 마음건강 상담
- 1-2. 학생건강증진 연계 서비스 확대
- 1-3. 올바른 생활습관 형성을 위한 체험학습 운영
- 1-4. 학교 흡연예방 및 금연교육 사업 지원

1-1 찾아가는 마음건강 상담

□ 사업 개요

- 지역사회와의 종합적이고 체계적인 안전망 구축을 통한 정신건강 위기학생에 대한 효과적인 지원서비스 제공
- 학교 방문 맞춤형 상담 및 정신건강교육을 실시하여 학생 및 교직원 심신의 건강 증진 도모

□ 추진 목표

세부사업명	추진시기	물량
마음건강 ONE-STOP 지원센터 운영	연중	상담(전화 및 방문) : 1,500회 저소득층 학생 의료비 지원 : 12명
전문상담요원 인력풀 운영	'17. 5월~12월	전문상담 : 600회

□ 추진 실적

- 마음건강 ONE-STOP 지원센터 운영
 - 마음건강에 어려움이 있는 학생 및 교직원 등 개개인에 따른 맞춤형 상담 프로그램 운영 : 1,072명/1,286회
 - 저소득층 학생 의료비 지원 : 14명, 6,051천원
 - 교사 대상 정신건강교육 실시 : 228명/1회
 - 학교 위기상황 발생에 대한 컨설팅 실시 : 4회
- 전문상담요원 인력풀 운영
 - 관심군 학생 중 보호자 동반 불가 등의 이유로 지역사회와 연계가

어려운 학생들에 대한 찾아가는 전문상담 실시 : 76명/454회

향후 추진 일정

- 찾아가는 전문상담 실시 : '17. 10월~12월
- 저소득층 학생 의료비 지원 : '17. 10월~12월
- 찾아가는 마음건강 ONE-STOP 지원센터 운영 평가회 실시 : '17. 11월

예산 집행 현황

(단위: 천원, '17.10.10.현재)

사업명	2017년도		2016년도	집행액		집행률(%)	
	본예산	예산현액	최종예산	원인행위액	지출액	원인행위액	지출액
마음건강 ONE-STOP 지원센터 운영	80,051	80,051	93,623	54,399	48,760	68.0	60.9
전문상담요원 인력풀 운영	30,000	30,000	28,000	22,700	22,700	75.7	75.7
계	110,051	110,051	121,623	77,099	71,460	70.1	64.9

1-2 학생건강증진 연계 서비스 확대

□ 사업 개요

- 희귀·난치성질환 학생 및 취약계층 학생·가족에게 의료비를 지원하여 신체적 건강 및 경제적·심리적 안정 도모
- 유치원 원아 자가시력 검진을 통한 약시 조기발견 및 치료로 정상적 시력발달 조성
- 심장질환 학생 조기 발견 및 적기 치료(수술, 시술) 진행

□ 추진 목표

세부사업명	추진시기	물량
희귀·난치성질환 학생 의료비 지원	'17. 3월~'18. 2월	지원학생 수
심장질환 학생 무료검진 및 의료비 지원 연계	'17. 10월~12월	검진학생 수
유치원 원아 자가시력 검진 및 수술비 지원	'17. 3월~12월	회수건수
저소득층 희망 의료비 지원	'17. 3월~12월	지원조건에 충족하는 희망자

※ 회수건수 : 전체 유치원 원아를 대상으로 자가시력검진을 실시하고 회수된 검사도구 건수

□ 추진 실적

- 희귀·난치성질환 학생에 대한 의료비 지원
 - 서울특별시사회복지공동모금회와 연계하여 각급학교 저소득층 학생 의료비 지원
 - 의료비(1인당) 2,000천원, 제반비용(1인당) 1,500천원 이내
 - 실적 : 100명, 139,884천원(상반기 제반비용 및 의료비 지원)
- 유치원 원아 자가시력 검진 및 수술비 지원
 - 시력 검사 : 공·사립 유치원 원아 전원
 - 한국실명예방재단과 연계하여 저소득층 가정의 유아 눈 수술비 지원

- 실적 : 69,033명 검진, 수술비 32명 14,740천원 지원

○ 저소득층 희망 의료비 지원

- 밀알복지재단과 연계하여 저소득층의 학생 및 가족에게 의료비 지원

구분	대상	지원액	실적
장애학생 재활치료비 지원	중위소득 80% 미만	월 200천원	6명, 10,800천원
장애학생 수술비 지원	안면마비 수술비 (중위소득 80% 미만)	최고 4,000천원	15명, 75,000천원
	장애아동 수술비 (중위소득 80% 미만)	최고 5,000천원	
	신장이식 수술비 (기초생활수급자, 차상위계층)	최고 5,000천원	

□ 향후 추진 일정

- 희귀·난치성질환 학생에 대한 의료비 지원
 - 하반기 제반비용 지원 : '17. 12월
 - 하반기 의료비 지원 : '18. 3월
- 심장질환 학생 무료검진 및 의료비 연계
 - 심장질환 무료검진 : '17. 11. 3.(금)
 - 심장질환 학생 의료비 지원 : '17. 11월~12월
- 유치원 원아 자가시력검진 및 수술비 지원
 - 검진결과 분석 및 치료대상자 추후관리 : '17. 10월~12월
- 저소득층 희망 의료비 지원 : '17. 10월~12월

□ 예산 집행 현황

(단위: 천원, '17.10.10.현재)

사업명	2017년도		2016년도	집행액		집행률(%)	
	본예산	예산현액	최종예산	원인행위액	지출액	원인행위액	지출액
심장질환 학생 무료검진 및 의료비 지원 연계	1,100	1,100	900	0	0	0	0
계	1,100	1,100	900	0	0	0	0

※ 심장질환 무료검진 11월 예정

※ 희귀·난치성 질환 학생 의료비, 유치원 원아 수술비, 저소득층 희망 의료비 지원 등은

작성 자

급식지원과장대리 : 김형인 ☎ 399-9693 급식품질관리지원팀장 : 김형인 ☎ 9693 담당 : 이세희 ☎ 9695
보건의원과장 : 전선구 ☎ 399-9680 보건·환경지원팀장 : 이상훈 ☎ 9681 담당 : 김아름 ☎ 9682

의료기관 및 복지기관에서 지원하므로 비예산사업으로 진행

1-3

올바른 생활습관 형성을 위한 체험학습 운영

□ 사업 개요

- 올바른 식생활 교육을 통하여 학생 스스로 식생활 습관과 건강을 관리할 수 있는 능력을 배양함으로써 평생건강 기반을 조성
- 학령기 아동의 급증하는 소아성인병 예방과 올바른 식생활 교육 정착 도모
- 어린이 스스로 눈 건강의 소중함을 깨달을 수 있는 눈 건강 생활습관 교육 및 체험학습 운영

□ 추진 목표

세부사업명	추진시기	물량
튼튼이 캠프 운영	'17. 8월	초등학교 4~5학년 120명
찾아가는 눈 건강교실 체험학습	'17. 3월~12월	유치원 100개원

□ 추진 실적

- 튼튼이 캠프 실시
 - 대상 : 초등학교 4~5학년 중 비만아동 110명(목표 대비 91.7%)
 - 기간 : '17. 8. 8. ~ 8. 10.
 - 장소 : 대천임해수련원
 - 내용
 - 다양한 체험활동을 강화한 영양교육 프로그램 운영
 - 개별 식습관 및 생활습관 개선 지도
 - 실생활에서도 활용 가능한 운동프로그램 운영

- 찾아가는 눈 건강교실 체험학습 운영
 - 전문기관 위탁교육으로 눈의 구조 및 역할, 감염성 눈 질환 및 눈 외상 예방, 눈 건강관리 방법, 저시력 체험 및 인지 등을 체험형 교육으로 진행
 - 실적 : 100개원 / 6,287명

향후 추진 일정

- 튼튼이 캠프 참가학생 사후관리 운영
 - 기간 : 24주간('17. 9월~11월, '18. 3월~5월)
- 찾아가는 눈 건강교실 체험학습 실시 : '17. 10월~11월
 - 한국실명예방재단의 지원으로 51개원 추가 운영 예정
 - 성과 및 결과보고회 실시 : '17. 11월

예산 집행 현황

(단위: 천원, '17.10.10.현재)

사업명	2017년도		2016년도	집행액		집행률(%)	
	본예산	예산현액	최종예산	원인행위액	지출액	원인행위액	지출액
튼튼이 캠프 운영	57,838	57,838	57,316	46,074	45,515	79.7	78.7
찾아가는 눈 건강교실 체험학습	48,200	48,200	33,800	47,500	23,000	98.5	47.7
계	106,038	106,038	91,116	93,574	68,515	88.2	64.6

1-4

학교 흡연예방 및 금연교육 사업 지원

사업 개요

- 흡연경험연령이 점차 낮아지고 있어 어릴 때부터 체험형 흡연예방 교육을 실시하여 평생흡연예방 및 건강 증진 도모
- 흡연학생에게 금연프로그램 제공으로 금연성공의 기회 및 담배연기 없는 건강한 학교환경 조성

추진 목표

세부사업명	추진시기	물량
학교 흡연예방 지원센터 운영	연중	전문인력 4명, 각급학교 흡연예방 사업 지원
숲과 함께하는 또래 리더십 캠프	'17. 9월~12월	초등학교 46교, 295명
학생 금연학교	'17. 8월~12월	중·고등학생 456명
학교 흡연예방 전문강사(인력풀) 구성·운영	'17. 6월~12월	271교, 588회
흡연예방 안전지도 만들기	'17. 4월~12월	11교(초4, 중4, 고3)
학부모와 함께하는 건강교실(가족캠프)	'17. 8월	2회, 165명
금연학생 전문상담사(인력풀) 구성·운영	'17. 6월~12월	중·고등학교 73교
흡연예방 및 금연작품 공모전	'17. 9월	초·중·고등학교 학생 66명
흡연예방 체험부스 및 교구대여	'17. 4월~12월	체험부스 20회 운영 교구대여 39교 지원
흡연예방사업 담당자 워크숍	'17. 3월	흡연예방사업담당자 29명

추진 실적

- 학교 흡연예방 지원센터 운영
 - 전문인력 4명 채용
 - 학교 흡연예방사업 계획 및 추진, 흡연예방 심화형 실천학교 지원 사업 운영
- 숲과 함께하는 또래 리더십 캠프
(흡연예방 및 건강관리 증진을 위한 또래 리더십 캠프)

- 흡연예방교육, 숲 체험 프로그램, 리더십 강의 및 동기강화 프로그램 실시
- 실적 : 초등학교 13교, 69명
- 학생 금연학교 운영
 - 금연교육, 금연상담, 추후관리 등의 교육내용을 포함한 금연학교 운영
 - 실적 : 중·고등학교 26교 264명
- 학교 흡연예방 전문강사(인력풀) 구성·운영
 - 전문강사 인력풀 구성 및 각급 학교 지원
 - 실적 : 초·중·고등학교 146교, 313회 운영
- 흡연예방 안전지도 만들기
 - 금연구역, 담배판매처, 길거리 흡연 빈발장소, 담배꽂초 많은 곳 등을 지도에 표시하고 해결방법 제시(학교별 4~6차시 진행)
 - 실적 : 11교(초4, 중4, 고3) 운영
- 학부모와 함께하는 건강 교실(가족캠프)
 - 체험을 통한 흡연예방교육, 부모교육, 가족화합 및 건강증진 캠프 운영
 - 실적 : 초등학교 26교, 165명
- 금연학생 전문상담사(인력풀) 구성·운영
 - 외부 전문상담사가 학교로 찾아가 금연동기유발 및 금연실천을 위한 집단상담 실시(6회기)
 - 실적 : 중·고등학교 49교 운영
- 흡연예방 및 금연포스터 공모전
 - 대상 : 초·중·고등학생, 부문 : 글짓기, 포스터, 웹툰
 - 시상내역 : 부문별 최우수, 우수, 장려상 시상 66명
- 흡연예방교육 교구 구입 및 흡연예방 체험부스 운영
 - 흡연예방 교구대여 운영 : 28교/39교 운영
 - 흡연예방 체험부스 운영 : 17회/20회 운영

○ 흡연예방사업 담당자 워크숍

- 대상 : 서울시교육청, 지역교육청, 학교 흡연예방사업 담당자
- 실적 : 교육청 및 학교 담당자 29명 참석

□ 향후 추진 일정

- 숲과 함께하는 또래 리더십 캠프(2~4기 운영) : '17. 10월~ 11월
- 학생 금연학교 운영 : '17. 10월~12월
- 학교 흡연예방 전문강사(인력풀) 운영 : '17. 10월~12월
- 흡연예방 안전지도 만들기 : '17. 10월~12월
- 금연학생 전문상담사(인력풀) 운영 : '17. 10월~12월
- 흡연예방 및 금연 작품 공모전 시상식 : '17. 11월

□ 예산 집행 현황

(단위: 천원, '17.10.10.현재)

사업명	2017년도		2016년도	집행액		집행률(%)	
	본예산	예산현액	최종예산	원인행위액	지출액	원인행위액	지출액
학교 흡연예방지원센터 운영	0	146,343	164,158	88,982	86,662	60.8	59.2
숲과 함께하는 또래 리더십 캠프	0	96,540	87,753	68,627	4,212	71.1	4.4
학생 금연학교	0	149,600	142,760	93,188	38,166	62.3	25.6
흡연예방 안전지도 만들기	0	9,610	47,330	5,856	3,856	60.9	40.1
학교 흡연예방 전문강사(인력풀) 구성·운영	0	42,694	17,180	15,108	15,108	35.4	35.4
학부모와 함께하는 건강교실(가족캠프)	0	28,096	0	23,207	23,207	82.6	82.6
금연학생 전문상담사(인력풀) 구성·운영	0	51,094	0	31,362	24,362	61.4	47.7
흡연예방 및 금연작품 공모전	0	12,000	1,050	370	0	3.1	0
흡연예방 체험부스 및 교구대여	0	6,000	8,457	3,971	3,971	66.2	66.2
흡연예방사업 담당자 워크숍	0	5,206	0	3,167	3,167	60.8	60.8
계	0	547,183	468,688	333,838	202,711	61.0	37.0

2. 안전한 교육환경 유지·관리 지원

2-1. 학교급식 안전성 확보를 위한 지원 강화

2-2. 학교 환경위생 관리를 통한 쾌적한 환경 조성

2-3. 학교 미세먼지 관리 전문지원단 운영(신규)

2-1 학교급식 안전성 확보를 위한 지원 강화

□ 사업 개요

- 학교급식 미생물 검사, 방사능 검사 등 다양한 안전성 검사 실시로 학교 급식 위생·안전 관리 지원 체계 강화
- 학교 급식실에서 사용하는 기구 및 조리된 식품품에 대한 미생물 검사를 통해 식중독 예방 및 학교급식 위생·안전성 제고

□ 추진 목표

세부사업명	추진시기	물량
급식학교 식품접촉표면 미생물 검사	'17. 3월~12월	초·중·고·특수학교 1,227교
표본학교 HACCP(식품안전관리인증기준) 검증 검사	'17. 3월~12월	초·중·고·특수학교 162교
급식품 식중독균 검사	'17. 3월~12월	초·중·고·특수학교 150교

□ 추진 실적

- 급식학교 식품접촉표면 미생물 검사
 - 대상 : 초·중·고·특수학교 1,227교(전체 급식학교)
 - 검사대상 : 학교 급식실에서 사용하는 기구(칼, 도마, 식판)
 - 검사항목 : 대장균, 살모넬라
 - 검사기관 : 우리 원에서 자체검사
 - 검사현황

구분	검사계획	검사실시	검사실시율(%)
학교수(교)	1,227	1,212	98.8
검사건수(건)	7,362	7,272	98.8

○ 표본학교 HACCP(식품안전관리인증기준)검증 검사

- 대상 : 초·중·고·특수학교 162교(전체 급식학교의 13%)
- 검사대상(9종) : 조리된 급식품 2종, 식품접촉표면(칼, 도마, 소쿠리, 야채절단기 칼날), 식품비접촉표면(수도밸브, 냉장고 손잡이), 조리용 장갑
- 검사항목(12개 항목) : 일반세균, 대장균, 대장균군, 식중독균 9종
- 검사기관 : 우리 원에서 자체검사
- 검사현황

구분	검사계획	검사실시	검사실시율(%)
학교수	162	125	77.2
검사건수	6,966	5,375	77.2

○ 급식품 식중독균 검사

- 대상 : 초·중·고·특수학교 150교 (전체 급식학교의 12%)
- 검사대상 : 조리된 급식품 2종
- 검사항목 : 식중독균 9종

살모넬라, 장출혈성대장균, 장염비브리오, 황색포도상구균, 바실러스 세레우스, 리스테리아모노사이토제네스, 캠필로박터제주니, 클로스트리디움 퍼프리젠스, 예시니아 엔테로콜리티카

- 검사기관 : 우리 원에서 자체검사
- 검사현황

구분	검사계획	검사실시	검사실시율(%)
학교수	150	112	74.7
검사건수	2,700	2,016	74.7

○ 방사능 정밀검사

- 대상 : 초·중·고·특수학교 100교
- 검사품목 : 수산물, 농산물, 축산물, 가공식품 등(수산물 우선실시)
- 검사대상 유해물질 : 요오드(¹³¹I), 세슘(¹³⁴Cs + ¹³⁷Cs)

- 검사방법 : 해당학교에서 서울시 식품안전과에 시민청구제로 검사 의뢰(우리 원 총괄관리)
- 검사현황

구분	검사계획	검사실시	검사실시율(%)
학교수(교)	100	67	67

향후 추진 일정

- 급식학교 식품접촉표면 미생물 검사 : '17. 10월~12월
- 표본학교 HACCP 검증 검사 : '17. 10월~12월
- 급식품 식중독균 검사 : '17. 10월~12월
- 방사능 정밀검사 : '17. 10월~12월

예산 집행 현황

(단위: 천원, '17.10.10.현재)

사업명	2017년도		2016년도	집행액		집행률(%)	
	본예산	예산현액	최종예산	원인행위액	지출액	원인행위액	지출액
급식학교 식품접촉표면 미생물 검사	37,979	37,979	33,114	28,000	20,496	73.7	54.0
표본학교 HACCP검증 검사	19,736	19,736	16,400	15,081	9,241	76.4	46.8
급식품 식중독균 검사	66,858	66,858	79,859	57,393	39,644	85.8	59.3
방사능 정밀검사	비예산	비예산	비예산	-	-	-	-
계	124,573	124,573	129,373	100,474	69,381	80.7	55.7

2-2

학교 환경위생 관리를 통한 쾌적한 환경조성 **사업 개요**

- 학교 단위에서 실시하는 실내 공기질 측정, 먹는 물 수질검사 등 환경위생분야 통합관리 지원 및 컨설팅 서비스 제공
- 유치원 실내환경과 공기질 측정 등의 표본점검 및 신축학교 지도 점검으로 문제점 및 효율적인 환경위생관리 방법을 지도하여 쾌적한 교내환경 유지 관리
- 직속기관의 구내식당 매점 및 급수시설에 대한 정기적인 위생관리로 직원과 시설 이용자의 건강보호·증진에 기여

 추진 목표

세부사업명	추진시기	물량
학교 환경위생 통합관리 운영	'17. 4월~12월	초·중·고등학교 148교
유치원 환경위생 표본점검	'17. 5월~12월	25개 유치원
신축학교 환경위생 지도점검	'17. 3월~12월	유·초·중·고·각종학교 35교
직속기관 환경·식품위생 지도 점검	'17. 7월~12월	도서관, 평생학습관 등 34개 기관

 추진 실적

- 학교 환경위생 통합관리 운영
 - 학교 단위에서 실시하는 실내공기질 측정, 먹는 물(정수기) 수질 검사 등 환경위생분야 통합관리 지원 및 컨설팅 서비스 제공
 - 측정결과 : 148교 측정 완료 / 적합(115교), 부적합(33교)
- 유치원 환경위생 표본검사
 - 실내환경과 공기질 측정 등 표본점검으로 문제점 및 효율적인 환경위생 관리 방법을 지도하여 쾌적한 교내환경 유지 관리
 - 측정결과 : 25개원 측정 완료 / 적합(21개원), 부적합(4개원)

○ 신축학교 환경위생 특별점검

- 최근 3년 이내 신·증축, 리모델링 학교에 사용하는 건축자재, 가구류 등으로부터 방출되는 새학교증후군 유발물질의 특별점검 및 관리
- 측정결과 : 34교 측정완료 / 적합(15교), 부적합(19교)

○ 직속기관 환경·식품위생 지도점검

- 정기적인 위생관리로 안전한 식품취급 및 위생상태 유지를 통한 직원과 시설이용자의 건강보호·증진에 기여
- 직속기관 환경·식품위생 지도점검 : 34기관 중 21기관 실시 완료
- ※ 측정결과 : 적합(19개 기관), 부적합(2개 기관)

○ 추진실적

세부사업명	대상교(기관)	측정결과			비고
		적합	부적합	미실시	
학교 환경위생 통합관리(공기질)	148	115	33	-	※ 부적합 항목 : 살내온도, 조도, 총부유세균, 미세먼지, TVOC(총휘발성유기화합물) 등
유치원 환경위생 표본점검	25	21	4	-	
신축학교 환경위생 특별점검	35	15	19	1	
직속기관 환경·식품위생 지도점검	34	19	2	13	※ 부적합 항목 : 정수기 수질검사 및 구내식당 조리원 건강진단(6개월 이내) 미실시 등

※ 부적합 학교에 대하여 베이크 아웃 등 환경개선 조치 후 10~11월 재측정 실시 예정

향후 추진 일정

세부사업명	대상교(기관)		추진시기	비고
	미실시	부적합		
학교 환경위생 통합관리(공기질)	-	33	' 17. 10~11월	측정교 중 부적합교는 11월말까지 2차 재측정 및 컨설팅 예정
유치원 환경위생 표본점검	-	4		
신축학교 환경위생 특별점검	1	19		
직속기관 환경·식품위생 지도점검	13	2	' 17. 10~11월	11월말까지 점검 완료하여 개선조치 예정

□ 예산 집행 현황

(단위: 천원, '17.10.10.현재)

사업명	2017년도		2016년도	집행액		집행률(%)	
	본예산	예산현액	최종예산	원인행위액	지출액	원인행위액	지출액
학교 환경위생 통합관리	113,605	113,605	109,441	106,911	73,008	94.1	64.3
유치원 환경위생 표본점검	12,171	12,171	11,816	12,171	0	100.0	0
신축학교 환경위생 특별점검	27,842	27,842	41,763	24,443	330	87.8	1.2
직속기관 환경·식품위생 지도점검	비예산	비예산	-	-	-	-	-
계	153,618	153,618	163,020	143,525	73,338	93.4	47.7

※ 전문기관 위탁운영 사업으로 하반기 사업 완료 후 지출 예정이며, 직속기관 환경·식품위생 지도점검은 비예산 사업으로 진행

2-3 학교 미세먼지 관리 전문지원단 운영 (신규)

□ 사업 개요

- 미세먼지에 대한 적기 대응으로 학생 및 교직원 건강권 보호·증진
- 미세먼지에 대한 인식 제고 및 건강보호 대처능력 향상·도모하기 위한 학교지원 업무 추진

□ 추진 목표

세부사업명	추진시기	물량
학교 미세먼지 관리 전문지원단 설치	'17. 8월~9월	환경전문인력 2명 채용 (임기제 공무원 1명 11월 말 근무 예정)
미세먼지 예·경보제 운영	'17. 9월~12월	유·초·중·고·특수·각종학 교 전체 및 교육지원청
미세먼지 측정기 구입·보급	'17. 9월~10월	12대
미세먼지 홍보자료 개발·보급	'17. 9월~11월	유·초·중·고·특수·각종학 교 전체 및 교육지원청

□ 추진 실적

- 학교 미세먼지관리 전문지원단 설치·운영
 - 학교 미세먼지관리 전문지원단 운영계획 수립
 - 지원단 설치 및 전문인력 2명 채용
- 미세먼지 예·경보제 운영
 - 2017년도 하반기 각급학교 및 교육청 미세먼지 예경보제 문자서비스 대상자 정비
 - ※ 미세먼지 '나쁨' 이상 3일 이상 연속발생 및 미세먼지 주의보 이상 발령 시 각급 학교 및 지역교육청에 실외수업 자제 등 행동 요령 등 안내 문자서비스 발송 예정

- 미세먼지 측정기 구입·보급
 - 미세먼지 측정기 구매 계획 수립 및 계약 의뢰 진행
 - 12대(우리 원, 교육지원청) 구입하여 공기 질 취약학교 미세먼지 측정 등에 활용 예정

□ 향후 추진 일정

- 학교 미세먼지관리 전문 지원단 운영 : '17. 10월~12월
- 미세먼지 예경보제에 따른 문자서비스 발송 : '17. 10월~12월
- 미세먼지 측정기 보급 및 사용자 교육 실시 : '17. 10월~11월
- 미세먼지 홍보자료 개발·보급 : '17. 10월~11월

□ 예산 집행 현황

(단위: 천원, '17.10.10.현재)

사업명	2017년도		2016년도	집행액		집행률(%)	
	본예산	예산현액	최종예산	원인행위액	지출액	원인행위액	지출액
학교 미세먼지관리 전문지원단 운영	0	29,113	0	5,017	5,017	17.2	17.2
미세먼지 홍보자료 제작	0	20,300	0	0	0	0	0
미세먼지 측정기 구입	0	48,400	0	0	0	0	0
미세먼지 예경보제	0	3,500	0	0	0	0	0
계	0	101,313	0	5,017	5,017	5.0	5.0

※ 학교 미세먼지관리 사업 예산은 2017년 8월 추가경정예산으로 편성된 재배정 사업이며, 하반기 진행 후 집행 예정

3. 다양한 학교 보건·급식 정보 및 기술 지원

3-1. 다양한 정보제공을 통한 학교보건·급식 현장 지원

3-2. 학교급식 수요자 만족도 향상을 위한 맞춤형 지원

3-3. 학교급식 시설·설비 향상을 위한 컨설팅

3-1

다양한 정보제공을 통한 학교 보건·급식 현장 지원

□ 사업 개요

- 학교 감염병에 관한 정보를 활용하여 선제적으로 감염병 확산을 예방할 수 있도록 정보망 구축
- 학생들이 주로 걸리는 감염병 및 의심 증상 발병 시 행동요령, 학령기 예방접종, 주요 감염병 발생현황 분석자료(주간 소식지), 감염병 발생 시 대응 매뉴얼 등 전문교육자료를 제공하여 감염병 확산방지 도모
- 학교급식과 관련된 다양한 정보 지원 및 공유로 학교급식 품질 향상을 도모하고 식중독 위기경보 발령체계를 확립하여 식중독 사고 예방 및 확산방지 도모

□ 추진 목표

세부사업명	추진시기	물량
학교 감염병 정보 홈페이지 운영	연중	홈페이지 방문자수
학생 감염병 발생 주간소식지 제작·탑재	'17.3월~12월	초·중·고·특수각종학교
학교 감염병 발생 예·경보제 운영	'17.3월~12월	문자(SMS) 발송 학교수
서울학교급식포털 운영 및 모니터링	연중	모니터링 2회
학교급식 식재료 시장조사 자료 안내	연중	9회
식중독 예방 위기경보 시스템 운영	연중	단계별 문자서비스 제공

□ 추진 실적

- 서울학교보건환경포털(학교 감염병 정보 홈페이지) 운영 및 감염병 발생 주간소식지 제작·탑재
 - 주간 감염병 발생 현황 및 동향, 감염병 발생 통계분석 자료, 자치구별 감염병 발생 지도 등 정보 제공
 - 학교 감염병 발생 주간소식지 : 24회(제10주~39주)
 - 홈페이지 방문자 수 : 11,229명
- 학교 감염병 발생 예·경보제 운영
 - 나이스(NEIS) 감염병 보고체계를 활용하여 유행여부 확인
 - 평상시 학교 감염병 대응체계 3단계(신종 재·출현 감염병 등 주요 감염병 유행-동일 학급 내 2명이상 발생)시 각급학교 업무 담당자 휴대전화 문자서비스 발송
 - 감염병 발생 예·경보제 운영 발송 횟수 : 1회(3,391건)
- 서울학교급식포털 운영
 - 서울학교급식포털 웹사이트 운영(<http://food.sen.go.kr>)
 - 서울교육 NEWS와 연계되는 급식소식 및 연수일정 안내
 - 식재료 안전성 확보를 위한 부적합 납품업체, 안전성 검사 결과 등 관련 정보
 - 학생, 학부모도 함께 참여할 수 있는 추천 식단 및 추천 레시피 게시판 운영
 - 서울학교급식포털 활성화 지원사업
 - 웹사이트 모니터링 실시 : 1회, 학교급식 관계자 9명
 - 웹사이트 발전방안 협의회 : '17. 4. 21.

○ 학교급식 식재료 시장조사

- 개별학교의 시장조사에 따른 시간적 · 경제적 업무 절감을 위하여 가격 산정에 참고할 수 있도록 식재료 물가동향 및 식재료 시장조사 가격 안내 : 8회(방학기간 제외)
- 시장조사 지원사업
 - 수요자 시장조사가격 모니터링 실시 : 3회, 영양(교)사 22명
 - 전문가격조사기관의 시장조사에 대한 모니터링 : 1회, 6개교 영양(교)사, 학부모 급식모니터요원 12명

○ 식중독 예방 위기경보 시스템 운영

- 학교급식 식중독 발생 사실 및 식중독 지수에 따른 단계별 경보 상황을 문자서비스(SMS)로 제공 : 425,102건(98회)

경보단계	건 수	횟 수
관심(1단계)	29,576	14
주의(2단계)	3,365	1
경계(3단계)	380,168	81
심각(4단계)	11,993	2
합계	425,102	98

- 대상 : 초 · 중 · 고 · 특수학교의 교장, 교감, 보건교사, 영양(교)사, 급식담당자 등
- 제공 시기 : 관심, 주의, 경계, 심각 전 단계
 - ※ 월별 「식약처 식중독 빅데이터」 분석 결과 발송(관심 단계)
- 문자서비스 대상자 정비 : 2회(3월, 9월 교원 인사발령 시)

□ 향후 추진 일정

- 서울학교보건포털 운영 : '17. 10월~12월
- 학생 감염병 발생 주간소식지 제작 · 보급 : '17. 10월~12월
- 학교 감염병 발생 예 · 경보제 운영 : '17. 10월~12월

- 서울학교급식포털 운영
 - 웹사이트 모니터링 실시 : 1회
- 학교급식 식재료 시장조사
 - 학교급식 식재료 물가동향 및 식재료 시장조사 가격 안내 : 1회
 - 시장조사 가격현황 모니터링 실시 : 1회, 영양(교)사 22명
 - 시장조사 사업평가 및 발전방안 협의회 : '17. 11월
- 식중독 예방 위기경보 시스템 운영
 - 식중독 예방 위기경보 문자서비스(SMS) 지속 제공

예산 집행 현황

(단위: 천원, '17.10.10.현재)

사업명	2017년도		2016년도	집행액		집행률(%)	
	본예산	예산현액	최종예산	원인행위액	지출액	원인행위액	지출액
학생 감염병 정보 포털 (서울학교 보건환경포털)	5,000	5,000	7,000	4,905	0	98.1	0
학생 감염병 발생 주간소식지 제작·탑재	0	10,400	해당 없음	9,500	0	91.3	0
학교 감염병 발생 예경보제 운영	0	5,000	3,000	252	252	5.0	5.0
서울학교급식포털 운영	비예산	비예산	비예산	-	-	-	-
학교급식 식재료 시장조사	49,050	49,050	49,250	46,134	35,882	94.1	73.2
식중독 예방 위기경보 시스템 운영	6,080	6,080	8,000	6,075	6,075	99.9	99.9
계	60,130	75,530	67,250	66,866	42,209	88.5	55.9

※ 학생 감염병 정보 포털 운영 및 학생 감염병 발생 주간소식지 제작은 전문기관 위탁 운영 사업으로 하반기 사업 완료 후 지출 예정

3-2 학교급식 수요자 만족도 향상을 위한 맞춤형 지원

□ 사업 개요

- 학교급식 전문가에 의한 위생 및 식단관리 컨설팅을 통해 학교단위 위생능력 제고 및 식중독 사고 예방
- 학교현장에서 활용 가능한 교육 자료를 개발·보급하여 효율적 급식운영 도모

□ 추진 목표

세부사업명	추진시기	물량
학교급식 식중독 예방진단 컨설팅	'17. 3월~12월	급식학교 77교
학교급식 관련 교육 자료 개발·보급	'17. 9월~11월	1종

□ 추진 실적

- 학교급식 식중독 예방진단 컨설팅 운영
 - 기본 계획안 수립 및 대상학교 선정 : '17. 3월
 - 컨설팅 추진 : 68개교
- 학교급식 영양교육 자료 제작 사전협의회 실시
 - 회의일시 : '17. 9. 25.(월) 15:00 ~
 - 참석자 : 자료 제작위원 5명(영양교사)
 - 회의안건 : 영양교육 자료 주제 및 제작 방향 검토 등

□ 향후 추진 일정

- 학교급식 식중독 예방진단 컨설팅 실시
 - 컨설팅 추진 : 9개교('17. 10월중 완료)
 - 컨설팅 결과 보고 및 평가회 : '17. 11월

○ 학교급식 관련 교육 자료 개발·보급

- 기본계획 수립 및 협의회 실시, 자료 개발 : '17. 9월~11월

- 교육 자료 보급 : '17. 12월

□ 예산 집행 현황

(단위: 천원, '17.10.10.현재)

사업명	2017년도		2016년도	집행액		집행률(%)	
	본예산	예산현액	최종예산	원인행위액	지출액	원인행위액	지출액
학교급식 식중독 예방진단 컨설팅	36,634	36,634	25,001	33,875	4,875	92.5	13.3
학교급식 교육 자료 개발·보급	14,600	14,600	14,600	0	0	0	0
계	51,234	51,234	39,601	33,875	4,875	66.1	9.5

※ 학교급식 식중독 예방진단 컨설팅 용역비와, 학교급식 교육자료 제작비는
사업완료 후 '17. 11월말~12월초 정산·집행 예정

3-3 학교급식 시설·설비 향상을 위한 컨설팅

□ 사업 개요

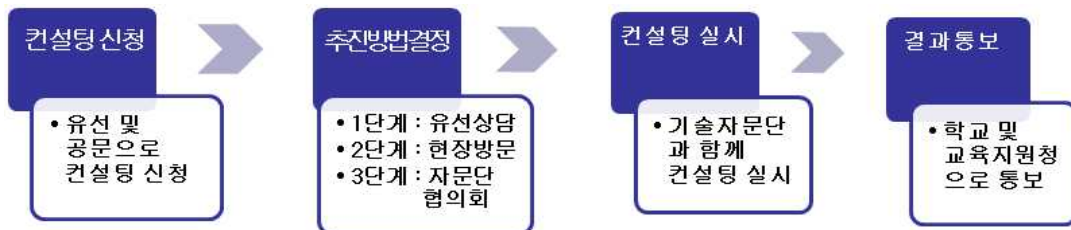
- 신설급식학교 및 기존 학교의 급식실 증·개축 시 HACCP시스템에 맞는 학교급식 시설·설비를 위하여 설계단계에서부터 전문기관과 함께 맞춤형 컨설팅 지원

□ 추진 목표

세부사업명	추진시기	물량
학교급식 시설·설비 컨설팅	연중	신청 학교수

□ 추진 실적

- 학교급식 시설·설비 컨설팅
 - 실시교 : 38교(신설학교, 급식실 신·증축 대상교 및 개·보수학교)
 - 식약처 지정 HACCP 전문기관과 업무 협약을 통한 기술 지원
 - 컨설팅 주요 내용
 - 학교급식시설 레이아웃 지원
 - HACCP 적용을 위한 전문기술 상담
 - 학교급식 현장에 맞는 효율적 동선 검토
 - 학교급식 위생관리 컨설팅 지원 등
 - 학교급식 시설·설비 컨설팅 흐름도



○ 컨설팅 활성화 지원 사업

- 급식시설 컨설팅 추후관리

- 내용 : 급식시설 컨설팅학교에 대한 피드백을 위하여 잘못된 사례 지도·개선 및 관련자료 수집
- 실시교 : 25교 (최근에 급식실 신축이 완료된 학교)

향후 추진 일정

○ 학교급식 시설·설비 컨설팅

- 컨설팅 실시 : 연중
- 컨설팅 만족도 조사 : '17. 11월
- 컨설팅 자문단 워크숍 및 결과 평가회 : '17. 12월

예산 집행 현황

(단위: 천원, '17.10.10.현재)

사업명	2017년도		2016년도	집행액		집행률(%)	
	본예산	예산현액	최종예산	원인행위액	지출액	원인행위액	지출액
학교급식시설 설비 컨설팅	2,540	2,540	3,740	1,920	1,560	75.6	61.4
계	2,540	2,540	3,740	1,920	1,560	75.6	61.4

4. 보건·급식 전문성 신장을 위한 지원 활성화

4-1. 학교보건 분야 연수 운영

4-2. 학교급식 분야 연수 운영

4-3. 학교급식 품질향상 세미나 및 조리실습 교육 운영

4-1 학교 보건 분야 연수 운영

□ 사업 개요

- 보건관련 업무를 담당하는 교직원의 전문성 및 실무능력 향상
- 학생 및 교직원의 신체적·정신적 건강 증진 및 생명 보호

□ 추진 목표

세부사업명	추진시기	물량
보건교사 역량강화 연수	'17. 4월~12월	초·중·고 보건교사 870명
성교육 원격 직무연수	'17. 5월	초·중·고·특수학교 교사 320명
학교 환경위생 관리자 교육	'17. 5월~6월	초·중·고·특수·각종학교 1,377명
보건교사 보수교육	'17. 7월~8월	초·중·고 보건교사 1,300명
학교보건·급식 담당자 연수	'17. 6월	학교보건·급식담당 공무원 100명
정신건강 원격 직무연수	'17. 9월	초·중·고·특수학교 교사 320명
감염병 교육자료 사용자 교육	'17. 4월~7월	담당교사 1,202명
흡연예방교육 담당자 직무연수	'17. 8월	담당교사 73명
흡연예방 전문가 과정 직무연수	'17. 5월~11월	초·중·고 담당교사 47명
흡연예방 원격 직무연수	'17. 11월	초·중·고 교사 350명
학교 화장실 관리인 교육	'17. 11월	학교 화장실 관리인 1,377명

□ 추진 실적

세부사업명	기간	이수인원	비고
보건교사 역량강화 연수	'17. 4월~12월	보건교사 576명	진행중
성교육 원격 직무연수	'17. 10. 23 ~ 11. 12	-	진행중
학교 환경위생 관리자 교육	'17. 6. 7 ~ 6. 9.	환경위생관리자 1,201명	
보건교사 보수교육	'16. 7. 27. ~ 8. 4	보건교사 1,066명	
정신건강교육 원격 직무연수	'17. 9. 29. ~ 10. 30.	-	진행중
감염병 교육자료 사용자 교육	'17. 4월~7월	담당교사 1,202명	
흡연예방교육 담당자 직무연수	'17. 8. 9~ 8. 18.	담당교사 73명	
흡연예방 전문가 과정 직무연수	'17. 5월~11월	중등 담당교사 25명	초등 진행중

□ **향후 추진 일정**

- 보건교사 역량강화 연수 5~6기 : '17. 10월~12월
- 학교보건·급식 담당자 연수 실시 : '17. 12월
- 흡연예방 원격 직무연수 실시 : '17. 11월
- 흡연예방 전문가 과정 직무연수 : '17. 10월~11월
- 학교 화장실 관리인 교육 실시 : '17. 11월

□ **예산 집행 현황**

(단위: 천원, '17.10.10. 현재)

사업명	2017년도		2016년도	집행액		집행률(%)	
	본예산	예산현액	최종예산	원인행위액	지출액	원인행위액	지출액
보건교사 역량강화 연수	비예산	비예산	비예산	0	0	0	0
성교육 원격직무연수	9,070	9,070	8,950	320	320	3.5	3.5
학교 환경위생 관리자 교육	5,776	5,776	6,060	4,772	4,772	82.6	82.6
보건교사 보수교육	16,690	16,690	12,320	8,910	8,910	53.4	53.4
학교보건·급식 담당자 연수	3,790	3,790	3,156	0	0	0	0
정신건강교육 원격 직무연수	11,320	11,320	11,200	0	0	0	0
감염병 교육자료 사용자교육	0	16,900	0	15,764	15,764	93.3	93.3
흡연예방교육 담당자 직무연수	0	7,612	0	7,387	7,387	97.0	97.0
흡연예방 전문가 과정 직무연수	0	29,904	0	7,663	7,319	25.6	24.5
흡연예방 원격 직무연수	0	10,000	0	0	0	0	0
학교 화장실 관리인 교육	0	12,950	0	0	0	0	0
계	46,646	124,012	41,686	44,816	44,472	36.1	35.9

※ 각종 원격연수는 현재 위탁연수로 진행 중이며 사업완료 후 집행 예정(11월)

※ 학교 보건·급식 담당자 연수, 학교 화장실 관리인 교육은 하반기 진행 후 집행 예정(11월~12월)

※ 흡연예방 전문가 과정 직무연수는 현재 진행 중인 사업으로 추후 집행 예정(11월)

4-2 학교급식 분야 연수 운영

□ 사업 개요

- 학교급식 관계자의 전문성 및 실무능력 향상을 위해 직무연수 및 일반연수 운영
- 사업내용
 - 대상 : 영양(교)사, 조리종사원, 납품업체 대표, 학부모, 관계공무원 등
 - 운영 : 직무연수 1과정, 일반연수 6과정

□ 추진 목표

세부사업명	추진시기	물량
학교급식 위생·안전 점검요원 전문 연수	'17. 1월	학교급식 담당자 등 40명
영양사 업무능력 향상과정	'17. 2월	초·중·고·특수학교 영양사 80명
학교급식 점검단 연수	' 17. 3월 10월	학부모 학교급식 점검단 160명
신규 영양(교)사 연수	' 17. 4월	신규 및 3년 이내 근무 영양(교)사 60명
학교급식 아카데미 운영	' 17. 4월-12월	초·중·고·특수학교 영양(교)사 320명 유·초·중·고·특수학교 조리종사원 640명
식재료 납품업체 대표자 연수	' 17. 5월	식재료 납품업체 대표 500명
비만관리 심화과정 직무연수	' 17. 7~8월	초·중·고·특수학교 담당교사 등 40명

□ 추진 실적

- 학교급식 위생·안전 점검요원 전문연수 실시
 - 기간 : '17. 1. 23. ~ 1. 26.
 - 인원 : 교육지원청 학교급식 업무 담당자 및 업무관련자 40명
(과정 이수자 : 35명)
 - 내용 : 학교급식 업무에 대한 전문성 및 실무능력 향상을 도모하기 위하여 전문적이고 체계적인 교육 실시

- 영양사 업무능력 향상과정 실시
 - 기간 : '17. 2. 20. ~ 2. 22.
 - 인원 : 영양사 77명
 - 내용 : 교육공무직 영양사의 전문성 신장을 위한 식단작성, 예산, 급식위생·안전관리 요령 등
- 학교급식 점검단 연수 실시
 - 일자 : '17. 4. 12.
 - 인원 : 교육지원청 단위 학교급식 점검단 및 급식 담당 공무원 79명
 - 내용 : 열린 학교급식 운영 및 청렴도 개선 방안, 학교급식 위생 안전 점검 요령 연수 실시
- 신규 영양(교)사 연수 실시
 - 기간 : '17. 4. 25. ~ 4. 27.
 - 인원 : 신규임용 및 3년 미만 경력 영양(교)사 72명
 - 내용 : 학교급식에 대한 체계적인 운영방법 및 정보제공
- 학교급식 위생안전 아카데미 운영
 - 기간 : '17. 4. 8. ~ 9. 20.
 - 인원 : 영양(교)사반 3회 256명, 조리종사원반 5회 443명
 - 내용 : 학교급식 위생안전 업무에 대한 전문성 제고 및 실무능력 향상을 위한 교육대상자별 차별화된 교육과정 프로그램 운영
- 식재료 납품업체 대표자 연수 실시
 - 일자 : '17. 4. 10.
 - 인원 : 초·중·고·특수학교 식재료 납품업체 대표자 414명
 - 내용 : 식재료 구매계약 방법 및 위생·안전 관리방안, 청렴의식 등

- 비만관리 심화과정 직무연수 실시 : 39명 이수(15시간)
 - 기간 : '17. 7. 3. ~ 7. 7.(15시간)
 - 인원 : 초·중·고·특수학교 담당교사 39명
 - 내용 : 학교현장에서 소아비만 학생 식생활 교육, 운동요법 등에 활용할 수 있는 내용 등

향후 추진 일정

- 학교급식 점검단 운영 평가회 : '17. 11월
- 학교급식 위생안전 아카데미 운영 : '17. 10월~12월
- 학교급식 분야 연수운영 결과 평가회 : '17. 12월

예산 집행 현황

(단위: 천원, '17.10.10.현재)

사업명	2017년도		2016년도	집행액		집행률(%)	
	본예산	예산현액	최종예산	원인행위액	지출액	원인행위액	지출액
학교급식 위생·안전 점검요원 전문 연수	10,000	10,000	9,000	9,968	9,968	99.7	99.7
영양사 업무능력 향상과정	7,710	7,710	7,990	6,259	6,010	81.2	78.0
학교급식 점검단 연수	2,880	2,880	2,828	876	876	30.4	30.4
신규 영양(교)사 연수	3,010	3,010	3,280	2,455	2,455	81.6	81.6
학교급식 위생안전 아카데미 운영	15,760	15,760	14,400	8,696	8,645	55.2	54.9
식재료 납품업체 대표자 연수	4,276	4,276	3,936	3,047	3,047	71.3	71.3
비만관리 심화과정 직무연수	5,370	5,370	4,670	3,768	3,768	70.2	70.2
계	49,006	49,006	46,104	35,069	34,769	71.6	70.9

4-3 학교급식 품질향상 세미나 및 조리실습 교육 운영

□ 사업 개요

- 학교급식 현안사항을 주제로 전문가와 학교급식 관계자가 한자리에 모여 집중토론을 통해 발전방향을 모색하는 “학교급식 품질향상 세미나” 개최
- 학교급식 관계자 역량 강화 및 다양한 식단 제공을 통한 학교급식 만족도 제고를 위하여 학교급식 관계자 “조리실습 교육” 실시

□ 추진 목표

세부사업명	추진시기	물량
학교급식 품질향상 세미나	' 17. 10월	세미나 참석 희망자 100명
학교급식 관계자 조리실습 교육	' 17. 4월~11월	초·중·고·특수학교 급식관계자 중 희망자 1,090명

□ 추진 실적

- 학교급식 관계자 조리실습 교육
 - 교육횟수 : 6회('17. 4월~9월)
 - 참석인원 : 초·중·고·특수학교 급식관계자 980명
 - 전문기관 위탁교육 : 글로벌푸드아트 수도직업전문학교, 한국호텔
직업전문학교, 한국조리사관직업전문학교
 - 내용 : 음식의 맛과 질을 높이고 학교급식에 적용 가능한 테마별
메뉴를 편성하여 조리실습 교육

□ **향후 추진 일정**

- 학교급식 품질향상 세미나
 - 추진계획 수립 및 안내 : '17. 10월
 - 세미나 실시 : '17. 11. 1.
 - 세미나 주제 : 합리적인 근골격계질환 예방 관리 방안
 - 세미나 대상 : 세미나 참석 희망자 80명
- 학교급식 관계자 조리실습 교육
 - 조리실습 교육 실시 : 1회 예정('17. 11. 4.)
 - 조리실습 교육 평가회 실시 : 1회 예정('17. 11월 말)

□ **예산 집행 현황**

(단위: 천원, '17.10.10.현재)

사업명	2017년도		2016년도	집행액		집행률(%)	
	본예산	예산현액	최종예산	원인행위액	지출액	원인행위액	지출액
학교급식 품질향상 세미나	2,326	2,326	4,132	0	0	0	0
학교급식 관계자 조리실습 교육	43,030	43,030	41,760	35,130	130	81.6	0.3
계	45,356	45,356	45,892	35,130	130	77.5	0.3

※ 학교급식 품질향상 세미나 실시('17.11.1.) 후 예산 집행 예정

특 색 사 업

특색-1. 심폐소생술 교육장 운영

특색-2. 영양체험관 운영

특색1

심폐소생술 교육장 운영

□ 사업 개요

- 응급처치 및 심폐소생술 교육을 실시하여 학생·교직원의 생명과 건강보호
- 응급상황에서 실질적으로 활용할 수 있는 능력 향상
- 학교보건법시행규칙제10조(응급처치교육 등)
 - 모든 교직원이 매 학년도 응급처치 교육 이수('17. 3. 1.시행)

○ 관계법령

- 학교보건법 제9조의2(보건교육 등)
- 학교보건법 시행규칙 제10조(응급처치교육 등)

□ 추진 목표

세부사업명	추진시기	물량
심폐소생술 교육장 운영	연중	4,420명

□ 추진 실적

세부사업명	추진시기	대상	이수인원
심폐소생술 교육장 운영	연중	보건교사	858명
		교(직)원 및 행정기관 직원	2,398명
		계	3,256명

향후 추진 일정

- 심폐소생술 등 응급처치교육
 - 보건교사 대상 교육 : '17. 2. 1. ~ 3. 31.(기완료)
 - 교(직)원 및 행정기관 직원 : '17. 4월~12월
 - 결과 평가 및 환류 : '17. 12월

예산 집행 현황

(단위: 천원, '17.10.10.현재)

사업명	2017년도		2016년도	집행액		집행률(%)	
	본예산	예산현액	최종예산	원인행위액	지출액	원인행위액	지출액
심폐소생술 교육장 운영	52,604	52,604	62,878	39,542	38,772	75.2	73.7
계	52,604	52,604	62,878	39,542	38,772	75.2	73.7

특색

영양체험관 운영

사업 개요




- 올바른 식생활 교육을 통하여 학생 스스로 식생활 습관과 건강을 관리할 수 있는 능력을 배양함으로써 평생건강 기반을 조성
- 학령기 아동의 급증하는 소아성인병 예방과 올바른 식생활 교육 정착 도모



추진 목표

세부사업명	추진시기	물량
영양체험관 운영	' 17. 3월~12월	유치원, 초등학교 학생 4,000명

추진 실적

- 영양체험관 운영
 - 운영횟수 : 134회(' 17. 3월~9월)
 - 참여인원 : 유치원 및 초등학교 학생 2,979명
 - 내용 : 우리 원에 설치되어 있는 영양체험관 교육장에서 「신나는 영양나라 대탐험」을 주제로 9개 영역으로 나누어 운영

Station		교육 내용	사용 교구(기자재)
Station 1 알쏭달쏭		- 음식이 우리 몸에 들어와서 소화 되는 과정	※ 모형
		- 오군 영양소(탄수화물, 단백질, 지방, 비타민, 무기질)가 우리 몸에 들어와서 어떤 일을 하는지에 대한 정보 제공	※ 돌림판
Station 2 배쪽키썩		- 체중을 감량하는데 도움이 되는 식품, 살이 찌는 식품, 키 크는 것을 도와주는 식품, 키가 크는 것을 방해하는 식품에 대한 정보 제공	※ 자석판

Station		교육 내용	사용 교구(기자재)
Station 3 체크체크		- 인바디를 통한 체지방 분석 - 체지방을 만져볼 수 있는 체험	※ 인바디 (체성분 분석기) ※ 비만조끼 체험
Station 4 바로바로		- 올바른 손 씻기 방법	※ 형광로션
		- 올바른 젓가락질 방법	※ 젓가락 ※ 콩
Station 5 퀴즈퀴즈		- 영양정보를 재미있는 퀴즈를 통해 풀기	※ 게임판
Station 6 보일락 말락		- 음식 속에 들어있는 소금, 설탕, 지방, 포화지방에 대한 정보 제공	※ 패널
		- 영양표시에 대한 정보 제공	※ 식품그림패널
Station 7 고루고루		- 식품구성자전거의 식품들을 어떻게 먹어야 하는지에 대한 정보제공 - 콩쥐팥쥐, 백설공주 인형극을 활용한 편식교정	※ 식품구성 자전거 인형극 교구
Station 8 영양나라 종착점		- 건강한 어른이 되기 위한 소원 적어 보기 - 포토존에서 기념촬영	※ 소원나무
Station 9 으쓱으쓱		- 올바른 운동을 통한 건강한 몸 만들기	※ 스트레칭 운동기구

- 초등학교 차량지원('17. 5월~6월) : 25교(25회)
- 영양체험관 「교육 활동지」 개정된 내용(식품구성자전거) 수정 제작
- 노후 교육기구 교체 및 교육기물 구입(근육모형, 플라로이드 사진기, 사과나무종이 등)

향후 추진 일정

- 영양체험관 운영 기간(횟수) : '17. 10월~12월(52회 예정)

예산 집행 현황

(단위: 천원, '17.10.10.현재)

사업명	2017년도		2016년도	집행액		집행률(%)	
	본예산	예산현액	최종예산	원인행위액	지출액	원인행위액	지출액
영양체험관 운영	46,406	46,406	42,603	33,883	33,883	73.0	73.0
계	46,406	46,406	42,603	33,883	33,883	73.0	73.0