

2021년 주요업무 보고

2021. 11. 11.

서울특별시 북부병원

행정서비스헌장

서울특별시 북부병원 전 직원은 시민이 최고의 의료서비스를 받으실 수 있도록 아래와 같이 노력하겠습니다.

1. 우리는 모든 시민의 인격과 권리를 존중하며 사랑과 헌신의 마음으로 시민을 맞이하는 시민중심의 병원이 되도록 노력하겠습니다.
1. 우리는 시민에게 제공되는 진료 내용을 상세하게 설명하며 진료와 관련된 개인 정보를 보호하겠습니다.
1. 우리는 과잉진료와 부당청구를 근절하여 적절한 진료비용으로 시민의 부담을 덜어드리겠습니다.
1. 우리는 시민들이 병원이용에 불편함이 없도록 쾌적한 진료환경 조성에 최선을 다하겠습니다.
1. 우리는 시민의 경제적, 진료 외적인 이유로 진료를 거부하거나 기피하지 않도록 하겠습니다.
1. 우리는 공공의료사업을 지속적으로 추진하여 시민의 건강 지킴이로서의 역할에 최선을 다하겠습니다.
1. 우리는 이와 같은 목표를 달성하기 위하여 행정 서비스 헌장 이행 기준을 설정하고 성실히 실천할 것을 다짐합니다.

서울특별시 북부병원

1. 일반 현황

1 미션 및 비전

미션

인간중심의 공공의료로 모든 시민의 차별 없는
건강과 행복을 실현한다

비전

건강한 지역사회 실현에 앞장서는 병원

핵심가치

안전 신뢰 배려

경영 철학

봉사와 감사로 함께하는 행복한 병원

2 시설 및 위치

소재지 : 서울시 중랑구 양원역로 38

규 모 : 대지 7,769 m^2 , 연면적 18,058 m^2



- 종별 : 병원
- 층고 : 지하2층, 지상4층
 - 외래부 : 진료실, 검사실, 재활의학센터 등
 - 병동부 : 입원실
- 의료정보통합시스템 : EMR, PACS, OCS

설립목적

- 재활전문 및 노인성 질환 전문 진료
- 지역사회주민에 대한 진료
- 노인보건의료 사업 수행 및 요원의 훈련
- 노인의학연구(임상연구 포함) 수행
- 기타 시장이 필요하다고 인정하는 사업 수행

진료분야 : 총 6개 진료과

- 내과, 신경과, 정신건강의학과, 가정의학과, 재활의학과, 한방과

병 상 : 총 200병상

(단위 : 개, 병상)

| 구 분 | 합 계 | 1인실 | 2인실 | 4인실 | 5인실 |
|-----|-----|-----|-----|-----|-----|
| 병 실 | 50 | 8 | 4 | 6 | 32 |
| 병 상 | 200 | 8 | 8 | 24 | 160 |

- '20.09.07일자부터 COVID-19 대응 감염병전담병원으로 지정되어 현재 200병상 중 105병상 가동 중

의료장비 : CT 등 368종 1,476점

3 주요연혁

| 일 | 자 | 연 | 혁 |
|-------|-----|-----------------------------|----------------|
| 2006. | 5. | 서울특별시 북부노인병원 | 개원 |
| 2006. | 8. | 호스피스 병실 | 개소 |
| 2011. | 1. | 말기암 환자 호스피스 전문기관 | 지정 |
| 2011. | 5. | 건강증진병원 | 가입 |
| 2011. | 7. | 서울특별시 북부병원 | 명칭 변경 |
| 2011. | 12. | 의료기관 인증 1주기 | 취득 |
| 2012. | 5. | 서울시 시립병원 | 최초 한방과 진료 개시 |
| 2013. | 4. | 보건의료복지연계센터(301네트워크) | 개소 |
| 2014. | 6. | 재활의학센터 | 개소 |
| 2015. | 12. | 노인 건강돌봄 통합지원센터 컨소시엄 | 구축(365네트워크 개소) |
| 2016. | 8. | 의료기관 인증 2주기 | 취득 |
| 2016. | 9. | 주간 재활병동 | 오픈 |
| 2016. | 9. | 간호·간병통합서비스 병동 | 운영 |
| 2017. | 9. | 호스피스 도우미 서비스 | 도입 |
| 2017. | 12. | 교육기부 진로체험기관 인증 | 획득 |
| 2018. | 06. | 서울특별시 북부병원 소식지 '북소리' | 창간 |
| 2019. | 12. | 중랑구 치매안심센터 | 위수탁 협약 |
| 2020. | 06. | COVID-19 기저질환-자가격리자 치료 전담병원 | 지정 |
| 2020. | 09. | COVID-19 감염병 전담병원 | 지정(80병상) |
| 2020. | 11. | COVID-19 감염병 전담병상 | 추가 운영(100병상) |
| 2021. | 07. | COVID-19 감염병 전담병상 | 추가 운영(105병상) |

병원 위·수탁 현황

| 위탁기관명 | 수탁기관명 | 위·수탁 협약기간 |
|------------------|------------|-----------------------|
| 서울특별시 북부병원 | 서울의료원 | '18.11.01 ~ '23.10.31 |
| 서울특별시 중랑구 치매안심센터 | 서울특별시 북부병원 | '20.01.01 ~ '22.12.31 |

인증 및 지정 현황

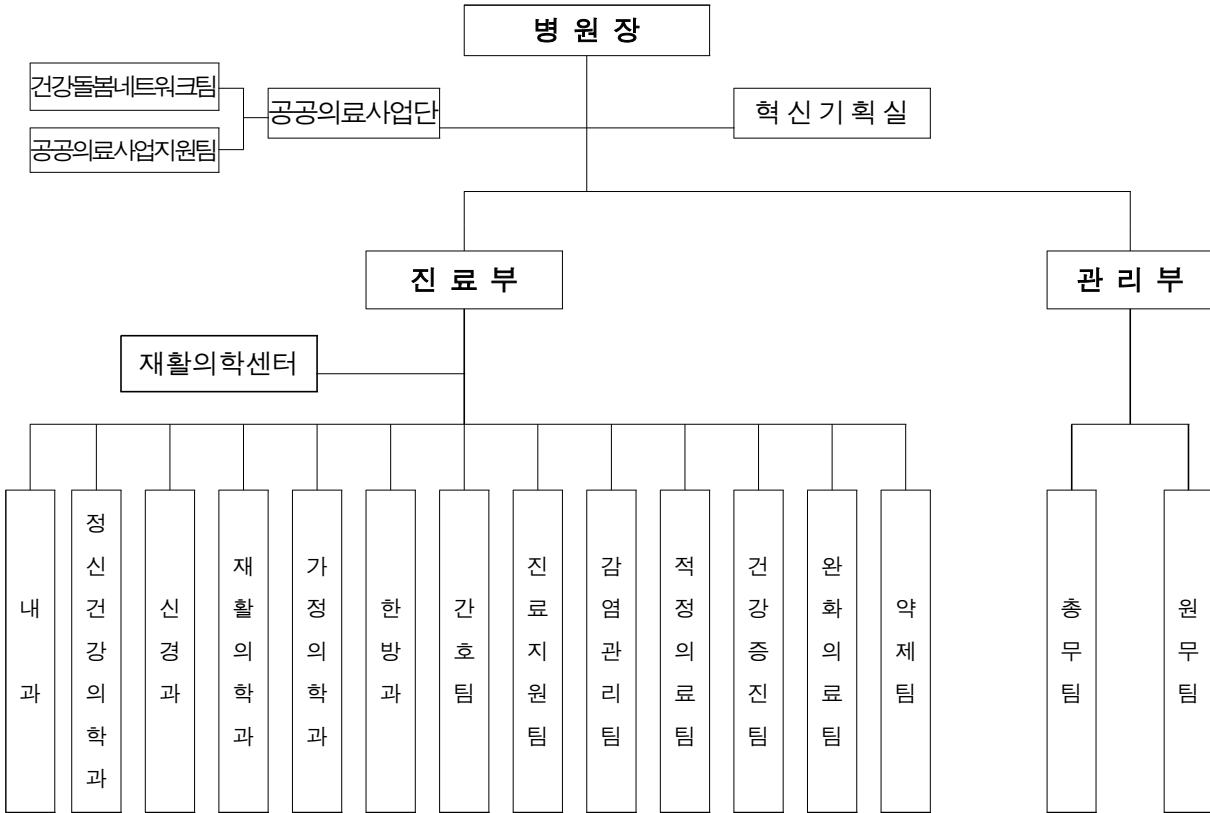
| 인증(지정) 명칭 | 인증(지정) 기간 | 인증(지정) 기관 |
|----------------------------|---------------------|---------------------|
| 완화의료 전문기관 | '11.01.07 ~ | 보건복지부 |
| 의료기관 인증(2주기) | '16.08.08~'20.08.07 | 보건복지부 |
| HPH Membership Certificate | '18.04.11~ | 국제 건강증진병원 네트워크(WHO) |
| 교육기부 진로체험기관 | '21.07.09~'24.07.08 | 교육부 |

※ 감염병 전담병원 지정으로 인한 의료기관 인증(3주기) 평가 유예

간호등급 : 3등급

4 조직 및 인력

□ 조직 : 2부 1단 11팀 1실 6진료과 1센터



□ 인 력

○ 정 · 현원 현황

(단위 : 명, '21년 9월말 기준)

| 구 분 | 합계 | 병원장 | 의사직 | | 간호사 | 약사 | 보건직 | 행정직 | 기술직 | 기능직 |
|---------|-----|-----|-----|-----|-----|----|-----|-----|-----|-----|
| | | | 전문의 | 일반의 | | | | | | |
| 정원(A) | 233 | 1 | 13 | 4 | 114 | 4 | 49 | 23 | 5 | 20 |
| 현원(B) | 210 | 1 | 10 | 2 | 109 | 4 | 44 | 21 | 5 | 14 |
| 증감(B-A) | △23 | - | △3 | △2 | △5 | - | △5 | △2 | - | △6 |

※ 보건직 : 임상병리사4, 방사선사3, 물리치료사17, 작업치료사11, 언어치료사2, 사회복지사4, 영양사3
 기술직 : 정보처리사1, 기계기사1, 전기기사1, 의공기사1, 건축기사1
 기능직 : 간호조무사7, 시설관리원1, 보조원(사무, 약무, 의무)6

5 진료현황

□ 의료보장별 환자 현황

(기준일 : '21년 9월말, 단위 : 명, %)

| 구 분 | 2019년 | | | 2020년 | | | 2021년 | | |
|------|--------------------|-------------------|-------------------|-------------------|-------------------|-------------------|-------------------|------------------|-------------------|
| | 계 | 외래 | 입원 | 계 | 외래 | 입원 | 계 | 외래 | 입원 |
| 계 | 106,286 (100.0) | 40,696 (100.0) | 65,590 (100.0) | 68,777 (100.0) | 25,326 (100.0) | 43,451 (100.0) | 23,450 (100.0) | 4,788 (100.0) | 18,662 (100.0) |
| 건강보험 | 81,846 (77.0) | 29,508 (72.5) | 52,338 (79.8) | 54,953 (79.9) | 18,405 (72.7) | 36,548 (84.1) | 21,781 (92.9) | 3,870 (80.8) | 17,911 (96.0) |
| 의료급여 | 24,341 (22.9) | 11,089 (27.3) | 13,252 (20.2) | 13,700 (19.9) | 6,820 (26.9) | 6,880 (15.9) | 1,620 (6.9) | 904 (18.9) | 716 (3.8) |
| 기타 | 99 (0.1) | 99 (0.2) | - | 124 (0.2) | 101 (0.4) | 23 (0.0) | 49 (0.2) | 14 (0.3) | 35 (0.2) |

※ 기타: 외국인, 일반자격자 등

□ 진료과목별 환자 현황

(기준일 : '21년 9월말, 단위 : 명, %)

| 구 분 | 2019년 | | | 2020년 | | | 2021년 | | |
|-------------|------------------|------------------|------------------|-------------------|-------------------|-------------------|-------------------|------------------|----------------------------|
| | 계 | 외래 | 입원 | 계 | 외래 | 입원 | 계 | 외래 | 입원 |
| 계 | 106,286 (100) | 40,696 (100) | 65,590 (100) | 68,777 (100.0) | 25,326 (100.0) | 43,451 (100.0) | 23,450 (100.0) | 4,788 (100.0) | 18,662 (100.0) |
| 내과 | 44,593 (42.0) | 18,536 (45.5) | 26,057 (39.8) | 32,013 (46.5) | 11,552 (45.6) | 20,461 (47.1) | 15,069 (64.3) | 588 (12.3) | 18,662 (100.0) |
| 가정의학과 | 16 (0.0) | 16 (0.0) | - | 7 (0.0) | 7 (0.0) | - | 348 (1.5) | - | *전병동 감염병 전담으로 운영중 |
| 신경과 | 19,562 (18.4) | 7,564 (18.6) | 11,998 (18.3) | 12,699 (18.5) | 4,672 (18.4) | 8,027 (18.5) | 4,181 (17.8) | 348 (7.3) | |
| 정신건강 의학과 | 8,099 (7.6) | 6,832 (16.8) | 1,267 (1.9) | 4,794 (7.0) | 4,782 (18.9) | 12 (0.0) | 1,947 (8.3) | 1,947 (40.6) | |
| 재활의학과 | 32,978 (31.0) | 6,710 (16.5) | 26,268 (40.0) | 18,557 (27.0) | 3,606 (14.2) | 14,951 (34.4) | 1,632 (6.9) | 1,632 (34.1) | |
| 한방과 | 1,038 (1.0) | 1,038 (2.6) | - | 707 (1.0) | 707 (2.8) | - | 273 (1.2) | 273 (5.7) | |

6 예산현황

□ 예산규모 : 26,203백만원

○ 2020년 28,053백만원 대비 1,850백만원, 6.6% 감소

(단위 : 백만원, %)

| 수 입 | | | | | 지 출 | | | | |
|---------|--------|--------|--------|-------|---------|--------|--------|--------|-------|
| 예산과목 | 2021년 | 2020년 | 증감액 | 증감율 | 예산과목 | 2021년 | 2020년 | 증감액 | 증감율 |
| 합 계 | 26,203 | 28,053 | △1,850 | △6.6 | 합 계 | 26,203 | 28,053 | △1,850 | △6.6 |
| ○ 의료수익 | 9,701 | 17,967 | △8,266 | △46.0 | ○ 의료비용 | 23,851 | 25,993 | △2,142 | △8.2 |
| 입원수익 | 8,786 | 15,409 | △6,623 | △43.0 | 인건비 | 13,883 | 13,619 | 264 | 1.9 |
| 외래수익 | 900 | 2,514 | △1,614 | △64.2 | 재료비 | 2,735 | 3,641 | △906 | △24.9 |
| 기타의료수익 | 15 | 44 | △29 | △65.9 | 관리운영비 | 7,233 | 8,733 | △1,500 | △17.2 |
| ○ 의료외수익 | 14,561 | 8,382 | 6,179 | 73.7 | ○ 의료외비용 | 2 | 2 | 0 | 0.0 |
| 이자수익 | 4 | 4 | 0 | 0.0 | 기부금 | 2 | 2 | 0 | 0.0 |
| 기부금수입 | 14,303 | 7,976 | 6,327 | 79.3 | | | | | |
| 임대수익 | 54 | 72 | △18 | △25.0 | | | | | |
| 기타의료외수익 | 200 | 330 | △130 | △39.4 | | | | | |
| ○ 자본적수입 | 1,941 | 1,704 | 237 | 13.9 | ○ 자본적지출 | 2,340 | 2,048 | 292 | 14.3 |
| 자본잉여금 | 1,941 | 1,704 | 237 | 13.9 | 투자자산 | 42 | 12 | 30 | 250.0 |
| 투자자산등 | 0 | 0 | 0 | 0.0 | 유형자산 | 1,733 | 1,704 | 29 | 1.7 |
| | | | | | 무형자산 | 233 | 0 | 233 | 100.0 |
| | | | | | 유동부채상환금 | 332 | 332 | 0 | 0.0 |
| ○ 이월금 | 0 | 0 | 0 | 0.0 | ○ 예비비 | 10 | 10 | 0 | 0.0 |

* 보건복지부 "의료기관 회계기준 규칙"에 의거 국시비 보조금은 기부금수입으로 분류됨

□ 수입예산 세부내역

(단위 : 백만원, %)

| 항 목 | 2021년 | 2020년 | 증감액 | 증감율 | 비 고 |
|---------|--------|--------|--------|-------|--|
| 합 계 | 26,203 | 28,053 | △1,850 | △6.6 | |
| ○ 의료수익 | 9,701 | 17,967 | △8,266 | △46.0 | |
| 입원수익 | 8,786 | 15,409 | △6,623 | △43.0 | ○ 진료인원 : 36,787명 - 전담병원(상반기) : 10,860명 - 정상운영(하반기) : 25,927명 ○ 1인 진료비 - 전담병원(상반기) : 277,000원 - 정상운영(하반기) : 225,250원 |
| 외래수익 | 900 | 2,514 | △1,614 | △64.2 | ○ 진료인원 : 20,970명 ○ 1인 진료비 : 49,225원 |
| 기타의료수익 | 15 | 44 | △29 | △65.9 | |
| ○ 의료외수익 | 14,561 | 8,382 | 6,179 | 73.7 | |
| 이자수익 | 4 | 4 | 0 | 0.0 | |
| 기부금수입 | 14,303 | 7,976 | 6,327 | 79.3 | ○ 서울시 보조금 6,138백만원 - 공공의료손실보전 5,395백만원 - 공공의료확충사업 411백만원 - CT리스운용 332백만원 ○ 국고 보조금 8,165백만원 |
| 임대수익 | 54 | 72 | △18 | △25.0 | ○ 임대수익 54백만원 - 매점임대 수입 26백만원 - 주차장임대 수입 28백만원 |
| 기타의료외수익 | 200 | 330 | △130 | △39.4 | |
| ○ 자본적수입 | 1,941 | 1,704 | 237 | 13.9 | |
| 자본잉여금 | 1,941 | 1,704 | 237 | 13.9 | ○ 서울시 보조금 1,941백만원 - 건물(목재데크 외 1종) 1,434백만원 - 의료장비(고압증기멸균기) 154백만원 - 공기구비품(네트워크 기기) 120백만원 - 개발비(EMR 고도화) 232백만원 |
| 투자자산 | - | - | - | - | |
| ○이월금 | - | - | - | - | |

□ 지출예산 세부내역

(단위 : 백만원, %)

| 항 목 | 2021년 | 2020년 | 증감액 | 증감율 | 비 고 |
|---------|--------|--------|--------|-------|--|
| 합 계 | 26,203 | 28,053 | △1,850 | △6.6 | |
| ○ 의료비용 | 23,851 | 25,993 | △2,142 | △8.2 | |
| 인건비 | 13,883 | 13,619 | 264 | 1.9 | ○ 임금인상분 0.9% |
| 재료비 | 2,735 | 3,641 | △906 | △24.9 | ○ 약품비 1,304백만원 ○ 진료재료비 795백만원 ○ 급식재료비 636백만원 |
| 관리운영비 | 7,233 | 8,733 | △1,500 | △17.2 | ○ 복리후생비 1,849백만원 ○ 여비교통비, 통신비 29백만원 ○ 전기수도료 403백만원 ○ 연료비 173백만원 ○ 세금과공과 20백만원 ○ 소모품비 125백만원 ○ 피복침구비 13백만원 ○ 도서인쇄비 26백만원 ○ 지급임차료 22백만원 ○ 수선비 265백만원 ○ 차량유지비 24백만원 ○ 보험료, 지급수수료 254백만원 ○ 외주용역비 3,500백만원 ○ 업무추진비 24백만원 ○ 교육훈련비 61백만원 ○ 광고선전비 25백만원 ○ 보상금, 포상금 84백만원 ○ 배상금 5백만원 ○ 행사비 22백만원 ○ 잡비 63백만원 ○ 환경관리비 187백만원 ○ 의료사회사업비 62백만원 |
| ○ 의료외비용 | 2 | 2 | 0 | 0.0 | |
| 기부금 | 2 | 2 | 0 | 0.0 | |
| ○ 자본적지출 | 2,340 | 2,048 | 292 | 14.3 | |
| 투자자산 | 42 | 12 | 30 | 250.0 | ○ 임직원 자녀 학자금 대부 12백만원 ○ 간호 기숙사 추가운영 30백만원 |
| 유형자산 | 1,733 | 1,704 | 29 | 1.7 | ○ 건물 1,434백만원 ○ 의료장비 154백만원 ○ 공기구비품 145백만원 |
| 무형자산 | 233 | 0 | 233 | 100.0 | ○ 개발비 232백만원 |
| 유동부채상환금 | 332 | 332 | 0 | 0.0 | ○ CT리스운용 332백만원 |
| ○ 예비비 | 10 | 10 | - | - | |

주요 업무

1 감염병 대응 및 양질의 의료서비스

- 1-1 감염병 전담병원 운영
- 1-2 감염관리 시스템 강화
- 1-3 의료서비스 질 향상 관리

2 직원이 건강한 병원

- 2-1 직원 건강증진 활동
- 2-2 행복한 병원 캠페인
- 2-3 교육 지원 강화
- 2-4 쾌적한 근무 환경 제공

3 시민을 위한 열린병원 운영

- 3-1 시민위원회 운영
- 3-2 고객 만족도 개선

4 주요 시정 협력 사업

- 4-1 건강돌봄네트워크 사업 활성화
- 4-2 의료 질 향상 추진(3주기 의료기관인증 획득)

1 감염병 대응 및 양질의 의료서비스

1. 감염병 전담병원 운영

□ 추진배경 및 목적

- 공공병원으로서 시민을 위한 감염병 안전망 역할 수행
- 코로나 19 확진자의 급증으로 인한 국가적 재난 상황에서 중등증 환자 전문치료기관으로서의 역할 수행

□ 사업개요

○ 코로나19 대응 병상운영

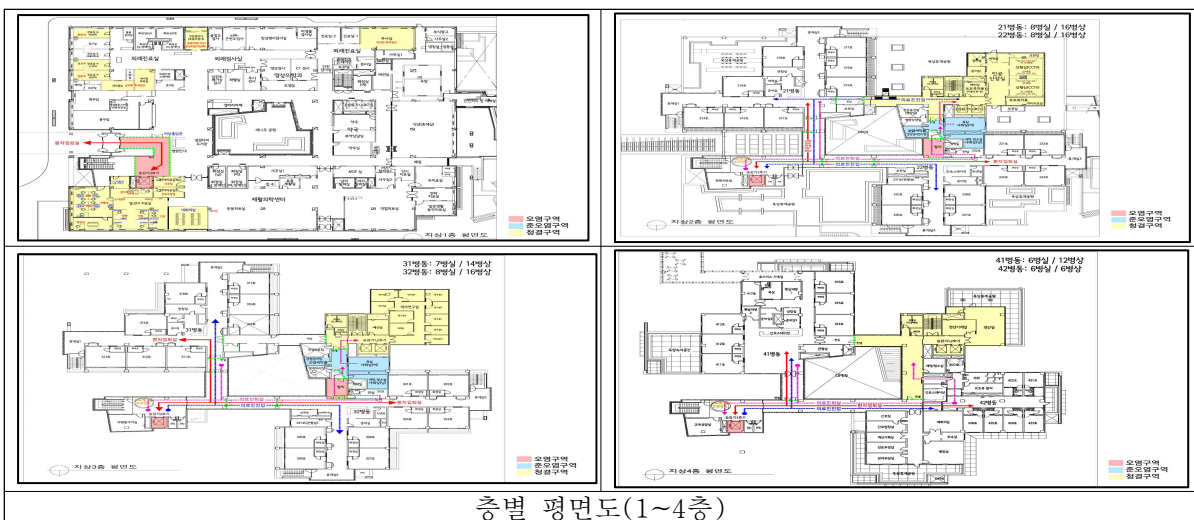
(단위: 병상)

| 구 분 | 총 병상 | 소개병상 | 전담병원 지정 병상 | 비고 |
|------|------|------|------------|--|
| 병상 수 | 200 | 95 | 105 | 1개 병동(6병상) 음압격리병동 5개 병동(99병상) 이동음압기설치 |

- '20.9.7부터 감염병 전담병원 지정 80병상 운영, '20.11.30부터 100병상 운영
'21.07.21부터 105병상 운영

○ 시설 운영(건물, 동선 확보 등)

- 이동형 음압기 설치 및 관리(필터교체 관리)
- 청결/오염구역의 분리
 - 엘리베이터의 청결구역(1.2호기), 오염구역(3호기) 분리 운영
 - 2층 간호사 통합스테이션에서 격리병실까지 한 방향 동선 구성
- 환자 모니터링 시스템 구축
- 공조설비 가동



○ **감염대책 본부 운영**

- 코로나19 대응 관련 주요 논의 및 의사결정
- 2주 간격으로 주기적인 회의 결정을 통한 감염관리체계 모니터링

○ **코로나19 종합상황실 운영**

- 서울시 코로나 병상배정반과의 소통을 통한 코로나19 종합상황실 운영
 - 코로나19 환자 원내 병상 관리 및 현황 통계
 - 대외기관과의 업무협력 및 상황 유지
- 2층 인공신장실을 간호사 통합스테이션으로 운영하며 환자 모니터링

○ **감염 교육 및 관리감독 강화**

- 직원 및 용역 근로자 전체 보호복 착용 등에 관한 교육 실시

○ **서울시 추진 감염병 확산 방지 대응 지원**

- 서울시 역학조사관 파견 : 전문의 1명
- 파견기간 : 1차 2020.2 ~ 2021.3, 2차 2021.07~ 현재

추진실적

○ **코로나19 환자 치료 실적**

(단위 : 명, '21년 9월말 기준, 실인원)

| 구분 | 입원 | 정상퇴원 | 전원 | 비고 |
|-------------------|------------------|------------------|--------------|---------------------------------------|
| 환자 수 (누적 환자 수) | 1,615 (2,164) | 1,454 (1,842) | 168 (239) | '21.01월~ 09월 전담병원 운영 시점('20.9.) 기준 |

○ **코로나 19 관련 시설 및 장비의 관리 활동**

: 상 시

- 환자 및 직원 이동 엘리베이터 점검
- 환자 이송용 음압캐리어 관리
- 병실 이동형 음압기 점검

○ **코로나 19 실무대응지침 관리**

- 코로나 19 발생 이후 정부 지침의 변경에 따른 원내 지침 13차례 갱신

○ **감염병 전담병원 직원 특별휴가 2일 부여**

- 감염병 전담병원 현안 업무를 수행한 임직원에게 대한 보상 및 사기진작

추진계획

- 감염병 전담병원 운영 기간 동안 코로나19 환자 적극 치료
- 코로나 감염관리 시설 및 장비의 주기적인 관리를 통한 안전성 강화

| | | |
|-----|---------------------------|-----------------|
| 작성자 | 혁신기획실장 : 이연식 (☎2036-0203) | 담당 : 강병주 (0233) |
| | 감염관리팀장 : 윤희영 (☎2036-0202) | 담당 : 김경옥 (0205) |

2. 감염관리 시스템 강화

□ 추진배경 및 목적

- 코로나19 대응 체계를 구축하여 안전한 원내 환경 유지
- 전문적이고 체계적인 감염병 관리로 공공의료기관 역할 수행

□ 사업개요

○ 사업내용

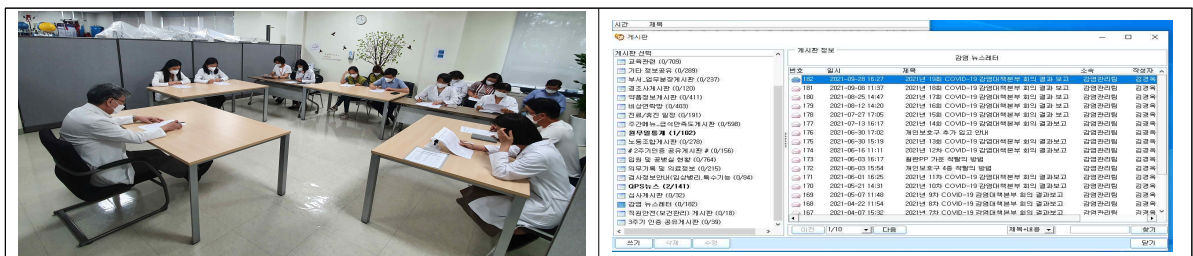
- 감염병 대응 유지 및 지속 감시 체제 유지
 - 감염병 대책 본부를 구성하고 격주 개최를 통한 상황 점검 및 대응대세 유지
 - 개인보호구(Level D)착·탈의 체크리스트를 이용한 착·탈의 적절성 확인
 - 방문객 출입관리 시스템 강화
- 감염관리위원회 운영(연2회 정기회의 개최, 필요시 임시회 상시)
 - 병원장을 위원장으로 외부위원(서울의료원 감염내과 전문의)을 포함한 구성
- 의료관련 감염감시 체제 유지
 - 전국의료관련감염 감시체계(KONIS) 참여 유지
 - 손위생 수행향상을 위한 지속적 손위생 모니터링
 - 주기적인 감염관리 순회를 통한 개선활동 및 피드백
- 감염예방 활동의 홍보
 - 감염관리의 중요성 및 인식향상을 위한 감염관리 주간행사
- 감염예방 직원안전 강화
 - 감염병 예방을 위한 직원대상 예방접종 관리
 - 결핵관리를 위한 직원대상 결핵 및 잠복결핵 검진관리
 - 전직원 일일 발열측정 및 코로나 유증상 여부 관리철저
- 42병동 음압격리병동 기능 보강
 - 안전한 전문격리병동 운영을 위한 기능(동선 분리 등) 보강 공사

□ 추진실적

○ 코로나19 감염대책본부 회의

: 월2회

- 회의 결과 원내 메신저를 통한 전 직원 내용 공유



- **코로나19 확진자 대면 직원 개인보호구 착·탈의 교육** : 상시
- 신규 및 재직 직원 반복 교육 (교육 연인원 1,335명)



코로나 19 확진자 대면 직원 교육

- **방문객 출입관리 시스템 강화** : 상시
- 1층, 지상 1층 출입객 발열 체크 및 출입 대장 작성관리



환자 출입구 외부인 접근 차단

환자 출입구 출입통제 안내

출입객 발열체크

- **손위생 수행도 조사** : 월 1회
- 1월 ~ 9월 평균 손위생 수행률 91.4%(결과 전 직원 공지)

- **직원 코로나19 예방접종 현황**

(단위 : 명, '21년 9월말 기준)

| 구분 | 보건직 | 사무직 | 기타 | 계 | 비고 |
|-----------|-----|-----|----|-----|----------|
| 2차 접종 완료자 | 182 | 25 | 51 | 258 | |
| 1차 접종 완료자 | 10 | 8 | 1 | 19 | 2차 접종 대기 |
| 총 계 | 192 | 33 | 52 | 277 | |

- **의료관련 감염감시 활동 및 분석 결과 보고** : 분기별
<예산현황>

(단위 : 천원, %, '21년 9월말 기준)

| 구분 | 예산액 | 집행액 | 집행률 | 비고 |
|--------------|---------|--------|------|----------------|
| 감염관리 프로그램 운영 | 25,325 | 16,391 | 64.7 | |
| 42병동 기능보강 | 625,760 | 53,535 | 8.6 | 감염병전담병원 해제후 집행 |

추진계획

- 방문객 출입관리 및 전직원 코로나 유증상 여부 관리 지속
- 직원 예방 접종 관리 : 10월
- 코로나 19 환자진료 의료기관 종사자 추가접종(부스터 샷)
- 직원 잠복결핵 검진 및 독감예방 접종
- 감염병 관리 주간행사 : 11월
- 감염관리위원회 정기회의(2차) : 12월
- 음압격리병동 기능보강 공사 ※감염병 전담병원 지정해제 후 시행

작성자 **감염관리팀장 : 윤희영 (☎2036-0202)** 담당 : **김경옥 (0205)**

3. 의료서비스 질 향상 관리

추진배경 및 목적

- 의료질 향상 및 환자안전 활동을 통한 의료서비스 효율적 개선
- 환자안전에 대한 인식을 고취시켜 환자 안전 활동에 적극 참여 유도
- 최신의료장비의 도입으로 환자 진단의 정확도 향상

사업개요

○ 사업내용

- 의료서비스 질 향상을 위한 QI 활동 및 교육실시
 - 전 직원이 참여하는 QI 활동 및 QI 경진대회 개최를 통하여 우수사례 전파
 - 중점관리 분야 대상 지표관리 및 결과 공유, 분석을 통한 개선활동
- 환자 안전 관리 및 개선 활동
 - 환자안전지킴이 활동(환자확인 수행률, 투약오류 관리 등 모니터링 실시)
 - 낙상예방사업을 통해 낙상주의 경각심 고취
- 환자 안전 및 정확한 환자의 진단을 위한 최신의료기기 도입·운영
 - 낙상 방지 센서 시스템을 통한 실시간 환자안전 파악
 - 내구연한이 경과된 전산단층 촬영 장비(CT)교체

추진실적

- 부서별 QI 주제 및 지표 선정, 지표관리 담당자 교육 : 3월
- 의료질 향상 및 환자안전 교육 실시(전직원 서면교육) : 4월
- 전산화단층촬영장비(CT) 교체 : 5월
- 코로나-19 CP 개발 참여 : 5월~9월말
- 부서별 지표 모니터링 관리 : 분기별

〈예산현황〉

(단위 : 천원, %, '21년 9월말 기준)

| 구분 | 예산액 | 집행액 | 집행률 | 비고 |
|------------------|---------|---------|------|----------|
| 질 향상 및 환자 안전 운영비 | 11,600 | 1,365 | 11.8 | 4분기 집행예정 |
| 전산화단층촬영장비(CT) | 331,660 | 300,000 | 90.5 | |

추진계획

- 질 향상 및 환자안전 활동 : 상시
- QI 경진대회 : 11월

| | |
|-----|--|
| 작성자 | 적정의료팀장 : 이연 (☎2036-0482) 담당 : 진유경 (0418), 노현진 (0206) |
| | 충무팀장 : 박희삼 (☎2036-0302) 담당 : 김현식 (0354) |

2 직원이 건강한 병원

1. 직원 건강증진 활동

추진배경 및 목적

- 건강증진병원의 일원으로서 직원의 건강증진을 위한 활동 지원
- 건강한 식습관 형성 및 건강증진 활동 독려로 활기찬 병원 조성
- 코로나19 대응으로 인한 직원들의 소진 회복

사업개요

○ 사업내용

- 직원의 직무 스트레스 평가 및 건강한 업무환경 조성
 - 직원 개개인의 스트레스 상황을 파악 및 힐링 KIT제공
 - 근골격계질환 예방 보조용품 제공(손목/탄력스타킹/허리보호대)
 - 유해물질 관리부서 특수건강검진 실시 및 교육활동
- 금연문화 정착 캠페인 실시(교육, 금연 보조용품 지원)
- 건강한 식단 제공
 - 저탄소 건강식, 제철 재료를 이용한 절기음식 및 활력 식단 제공
 - '향산화 Day' 운영 : 건강간식 KIT 제공
- 건강증진 프로그램
 - 전 직원을 대상 워크온앱을 이용한 걷기 챌린지 운동 프로그램 진행 (매일 매일 만보걷기, 북부둘레길 따라 걷기 등)
- 신규 간호사 돌잔치, 소진예방프로그램 운영

추진실적

- 근골격계 질환예방을 위한 전 직원 스트레칭 실시 : 매일
- 유해물질 관리부서 교육 및 점검 : 4~5월
- 직무스트레스 평가 시행 및 힐링 KIT제공 : 5~7월
- 유해물질 취급자 특수검진 시행 : 8~9월
- 건강한 식단 제공

(단위 : 회, %, '21년 9월말 기준)

| 구 분 | 2021년 계획 | 2021년 실적 | 달성률 | 비고 |
|-------------|----------|----------|-------|----|
| 저탄소&삼삼한 건강식 | 24 | 33 | 137.5 | |
| 향산화 Day | 10 | 7 | 70.0 | |
| 절기음식 및 활력밥상 | 2 | 3 | 150.0 | |

○ 직원건강증진 프로그램 운영

(단위 : 회, %, '21년 9월말 기준)

| 구 분 | 2021년 계획 | 2021년 실적 | 달성률 | 비고 |
|-------------------|----------|----------|-------|-----------|
| 직무스트레스 평가 | 1 | 1 | 100.0 | |
| 금연캠페인(교육, 등) | 1 | - | - | 4분기 실시 예정 |
| 유해물질관리 부서 교육 및 점검 | 2 | 1 | 50.0 | 4분기 실시 예정 |
| 유해물질취급자 특수검진 | 1 | 1 | 100.0 | |
| 근골격계질환 예방용품 지급 | 1 | - | - | 4분기 실시 예정 |
| 워크온 만보걷기 | 4 | 4 | 100.0 | |



건강 식단(항산화데이, 활력밥상)

건강증진 프로그램

<예산현황>

(단위 : 천원, %, '21년 9월말 기준)

| 예산액 | 집행액 | 집행률 | 비고 |
|--------|-------|------|----------|
| 17,540 | 9,115 | 52.0 | 4분기 집행예정 |

※ 직원 근골격계질환 예방용품비(6,540천원) 집행 예정

추진계획

- 유해물질관리 부서교육 시행 및 점검 : 11월
- 금연캠페인 실시 : 10월
- 근골격계질환 예방용품 지급 : 10월
- 건강한 식단 제공
 - 저탄소 & 삼삼한 건강식 제공 : 월 2회
 - 항산화 Day '건강간식' 제공 : 월 1회
 - 절기음식 및 활력식단 제공 : 12월
- 워크온앱을 활용한 운동 챌린지 결과 도출 : 10월

| | |
|-----|---|
| 작성자 | 간호팀장 : 김호성 (☎2036-0401) 담당 : 김소연 (O403) |
| | 건강증진팀장 : 이용주 (☎2036-0481) 담당 : 전현정 (O285) |

2. 행복한 병원 캠페인

추진배경 및 목적

- 함께 하는 조직 문화 조성으로 직원이 행복한 병원 캠페인 전개

사업개요

○ 사업내용

- 동료와 함께하는 다양한 활동 구성 및 서로 배려하는 조직문화 구축
 - 부서 간, 직종 간 화합의 시간 마련 및 공동체 의식 함양
 - 원내 동호회 활동 활성화(분기별 활동 실적 및 운영비 지원)
- 행복한 병원 캠페인 전개
 - 직원이 직접 참여 하여 행복해 지는 병원 문화 조성
 - 베스트 스마일 직원 제도 운영으로 친절하고 미소가 넘쳐나는 병원 조성
 - 행복 마일리지제도 운영
- 직원 아이디어 공모 활성화
 - 경영, 시스템, 조직문화, 슬로건 등 병원과 관련된 발전적인 아이디어를 공모 선발하여 직원이 병원에 대한 애사심과 주인의식 고취

추진실적

(단위 : 팀, 회, %, '21년 9월말 기준)

| 구 분 | 2021년 계획 | 2021년 실적 | 달성률 | 비고 |
|----------------------------------|----------|----------|------|----|
| 동호회 운영 | 8 | - | - | |
| 행복한 병원 캠페인 (베스트 스마일직원 행복마일리지) | 5 | 3 | 60.0 | |
| 직원아이디어 공모 | 2 | - | - | |

※감염병 예방 및 확산 방지를 위해 동호회 운영 보류 중

<예산현황>

(단위 : 천원, %, '21년 9월말 기준)

| 예산액 | 집행액 | 집행률 | 비고 |
|--------|-----|-----|----------|
| 10,200 | 900 | 8.8 | 4분기 집행예정 |

추진계획

- 행복한 병원 캠페인 : 12월
- 행복마일리지 : 12월

작성자

총무팀장 : 박희삼 (☎2036-0302) 담당 : 김현식 (O354)
원무팀장 : 김향숙 (☎2036-0340) 담당 : 김현수 (O453)

3. 교육 지원 강화

추진배경 및 목적

- 의료기관의 종사자로서 전문성과 기본자질을 강화하는 교육 강화
- 의료기관 인증에 대비한 인증 관련 기본교육 및 전문교육 실시

사업개요

○ 사업내용

- 전문성을 갖춘 조직 역량 강화
 - 개인 개발 : 직무교육, 전문교육, 이러닝 등
 - 조직 개발 : 신규직원(OJT) 교육, 관리자 교육(리더십 교육 등), 워크샵
- 의료기관 필수 교육 과정 운영
 - 전 직원 대상 법정 필수교육 대면/비대면 교육 실시
 - 의료기관 인증에 필요한 교육과정 제공
- 예비 보건인력 육성
 - 직종별 예비 보건인력(실습생)을 대상으로 전문적인 교육 제공

추진실적

(단위 : 회, 명, %, '21년 9월말 기준)

| 구 분 | 2021년 계획 | 2021년 실적 | 달성률 | 비고 |
|----------|----------|----------|-------|----|
| 필수, 법정교육 | 전 직원 이수 | 전 직원 이수 | 100.0 | |
| 신규직원 교육 | 6 | 5 | 83.3 | |
| 특성화 강좌 | 3 | - | - | |
| 실습생 | 65 | - | - | |

※감염병 예방 및 확산 방지를 위해 외부 강사초빙 강의(특성화강좌) 잠정연기

〈예산현황〉

(단위 : 천원, %, '21년 9월말 기준)

| 예산액 | 집행액 | 집행률 | 비고 |
|--------|--------|------|----|
| 60,935 | 21,716 | 35.6 | |

추진계획

- 전 직원 필수, 법정교육(신규직원 대상) : 10월
- 직종별 직원 보수교육 및 역량교육 등 : 상시

| | |
|-----|--|
| 작성자 | 총무팀장 : 박희삼 (☎2036-0302) 담당 : 노희영 (0208) |
| | 간호팀장 : 김호성 (☎2036-0401) 담당 : 김소연 (0403) |
| | 재활인학센터장 : 김동구 (☎2036-0484) 담당 : 이준용 (0270) |

4. 쾌적한 근무 환경 제공

추진배경 및 목적

- 낙후된 직원 이용 시설을 정비하여 쾌적한 환경의 일터 조성
- 코로나19 대응에 지친 직원들의 업무공간 및 휴게시설을 개선하여 근로자들의 노고치하 및 사기진작

사업개요

○ 사업내용

- 간호(조무)사 탈의실 환경 개선
 - 낮은 조도로 어둡고, 누수가 발생되고 있는 시설로서 리모델링 실시
 - 낡은 캐비닛 교체, 벽면부 수선, 휴게 시설로 사용이 가능하도록 쇼파 비치
- 노후 사무용 가구 교체
 - 내용연수가 지난 노후 사무용 가구 교체를 통한 업무환경 개선
- 청소 노동자를 위한 휴게 공간 리모델링
 - 청소 노동자들을 위한 편의시설 도입
 - 시설 전반 리모델링을 통한 분위기 전환과 힐링 장소 제공
- 원내 지하강당(비전홀) 리모델링
 - 전 직원의 교육장소 및 다목적 공간인 지하강당을 확장하여 효율적 활용

추진실적

- 직원 휴게 공간 안마의자 설치 : 2월
- 노후 사무용 가구 교체 : 7월
- 간호(조무)사 탈의실 및 원내 노후공간 환경개선 : 7월

〈예산현황〉

(단위 : 천원, %, '21년 9월말 기준)

| 예산액 | 집행액 | 집행률 | 비고 |
|---------|---------|------|----------|
| 650,000 | 167,447 | 25.8 | 4분기 집행예정 |

※지하강당 및 청소노동자 휴게공간 리모델링(469,206천원)

추진계획

- 지하 강당 및 청소노동자 휴게공간 리모델링 : 10월

작성일자 **총무팀장 : 박희삼 (☎2036-0302)** 담당 : **김성중 (0308)**

3 시민을 위한 열린병원 운영

1. 시민위원회 운영

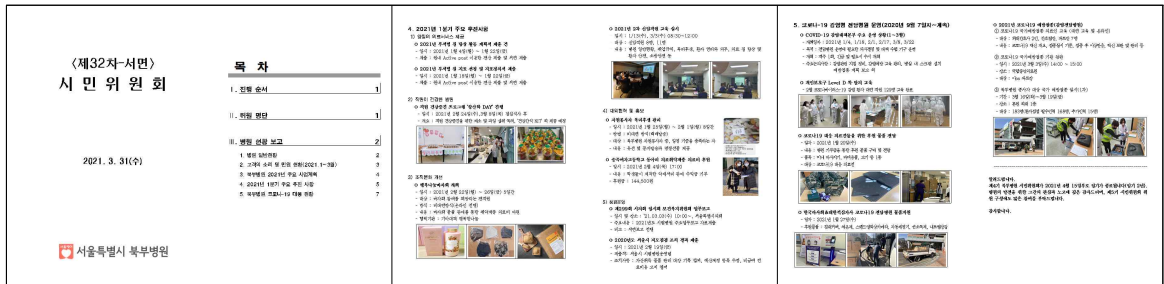
□ 추진배경 및 목적

- 시민이 주인인 공공병원으로서 시민참여형 거버넌스 수행
- 지역사회 의견을 수렴하고 반영하여 건강한 지역사회 실현

□ 사업개요

○ 사업내용

- 시민위원회 개최
 - 위원 구성 : 13명(지역사회 단체 및 기관대표, 지역사회 주민 등)
 - 위원회 개최 : 분기별 1회 ※코로나19 상황으로 서면 개최 중
- 병원 운영 현안의 정기적 공개로 경영 투명성 확보
 - 사업계획 및 실적, 예산안 및 집행내역, 민원 사항 등 공개 및 의견수렴
- 시민위원회 참여 범위 확대로 지역사회 네트워크 강화
 - 각 분야의 시민위원이 해당 집단에서 북부병원에 대한 정보 전파 및 활동 수행
 - 병원 발전적인 제언 및 경영의견 제시



□ 추진실적

(단위 : 회, %, '21년 9월말 기준)

| 구 분 | 2021년 계획 | 2021년 실적 | 달성률 | 비고 |
|----------|----------|----------|------|------|
| 시민위원회 개최 | 4 | 3 | 75.0 | 서면회의 |

□ 추진계획

- 시민위원회 개최

: 12월

작성자 혁신기획실장 : 이연식 (☎2036-0203) 담당 : 강병주 (0233)

2. 고객 만족도 개선

추진배경 및 목적

- 고객 만족도 조사를 통한 서비스 개선 활동 수행
- 지속적인 노후 시설 개선을 통한 내·외부 고객 편의와 안정성 확보

사업개요

○ 사업내용

- 고객 만족도 조사 실시
 - 연 2회 고객 만족도 조사 실시 및 조사결과에 따른 개선 조치
- 쾌적한 병원 환경 조성
 - 병원 건축물 방수(보강) 공사를 통한 쾌적한 실내 공간 조성
- 환자중심 편의시설 제공
 - 외래 접수환자의 진료 대기 현황 및 진료안내 정보를 위한 안내시스템 구축
 - 입원 환자의 수동식 침대의 전동식 침대로 교체

추진실적

- 옥상 및 주방 세척실 방수공사 완료 : 5월
- 진료실 안내시스템 구축 : 6월
- 스마트가든 조성 : 6월
 - 산림청, 서울시 설치비 지원사업 선정
 - 실내 수직정원, 자동급수시스템을 이용한 실내 정원 설치
- 1차 고객만족도 조사 실시(비대면 온라인) : 7월

〈예산현황〉

(단위 : 천원, %, '21년 9월말 기준)

| 예산액 | 집행액 | 집행률 | 비고 |
|---------|--------|------|----------|
| 158,582 | 82,610 | 52.1 | 4분기 집행예정 |

추진계획

- 코로나19 퇴원환자 대상 온라인 고객만족도 조사 : 12월

| | |
|-----|---|
| 작성자 | 총무팀장 : 박희삼 (☎2036-0302) 담당 : 김성중 (0308) |
| | 원무팀장 : 김향숙 (☎2036-0340) 담당 : 김현수 (0453) |

4 주요 시정 협력 사업

1. 건강돌봄 네트워크 사업 활성화

□ 추진배경 및 목적

- 지역사회 내 심리사회적 문제 및 경제적 문제 등으로 의료사각지대에 놓인 지역사회 취약계층(저소득 시민환자)에 대해 통합적 보건·의료·복지서비스를 제공하여 의료취약계층 지원과 기관 간 네트워크 강화
- 퇴원환자 관리를 통한 연속적 돌봄(의료서비스 제공, 자원연계 등) 기능 수행

□ 사업개요

- 보건·의료·복지 통합지원

| 지원분야 | | 내용 |
|-----------|-----------|---|
| 의료 서비스 | 가정방문 | 의뢰 전체 대상자 가정방문 시행(의사, 간호사, 사회복지사) |
| | 진료연계 | 가정방문을 통해 환자상태 파악 후 외래 및 입원진료 연계 |
| | 타병원연계 | 본원 진료가 불가능할 경우 상급종합병원, 요양병원, 동네의원 등 연계 |
| 사회복지 서비스 | 사회복지상담 | 대상자에 대한 사회경제적 평가 및 사회복지기를 위한 사회복지상담 시행 |
| | 자원연계 | 상담을 통해 확인된 욕구를 해결하기 위한 지역사회 자원 연계 |
| | 비용지원 | 치료과정에서 필요한 의료비 지원 연계 |
| 건강행태 개선 | 건강결정요인파악 | 대상자의 생활습관 및 건강행태요인 평가 |
| | 건강교육 | 질환관리교육, 간호상담 및 예방교육 |
| | 투약관리 | 약물복용관리와 방법 안내 및 교육, 모니터링 |
| | 건강동행 및 이송 | 진료 시 동행지원 및 이송지원 등 수행 |
| 퇴원계획 지원 | 퇴원계획 수립 | 퇴원계획 수립을 위한 필요서비스 파악 및 계획 수립 |
| | 자원연계 | 퇴원을 위한 관련기관 간 협력 및 자원 연계 |
| | 사후관리 | 퇴원 후 사후관리 시행 |
| 지역사회 네트워크 | 심포지엄 | 공공의료와 건강돌봄네트워크에 대한 학술교류 및 발표를 통한 정보공유 |
| | 지역사회홍보 | 홍보물제작 및 지역사회기관 실무자, 주민대상 홍보활동, 건강돌봄네트워크 사업설명회 |
| | 통합사례회의 | 원활한 지역사회복지 및 자립위한 지역사회기관 통합사례회의 |
| | 실무자 역량강화 | 건강돌봄네트워크 실무자(시립병원)의 역량강화교육 및 간담회 시행 |
| | 자문운영회의 | 지역사회 공공의료전문가 통한 건강돌봄네트워크 운영 자문 |

□ '21년 주요사업 내용

○ 지역사회 의료취약계층지원

- 지역사회 의료복지서비스의 제공을 필요로 하는 대상의 발굴 및 의뢰된 취약계층을 대상으로 맞춤형 의료서비스를 제공하고 복지상담을 통한 지역사회 자원연계
- 의료비, 물품비, 간병비 지원 및 지역사회 사례관리 연계
- '찾동'사업 연계를 통한 지역사회취약계층 지원 활성화

○ 실무자 역량강화교육

- 관련 업무에 대한 이해와 수행에 필요한 교육을 통한 전문성 강화
- 교육프로그램 제공으로 외부기관의 홍보 및 벤치마킹시행
- 사업의 발전방향 및 네트워크 활성화를 위한 지역사회 간담회 개최

○ 심포지엄

- 공공의료 사업의 발전발향을 논의하기 위한 심포지엄 개최

○ 퇴원계획 수립 및 자원연계

- 퇴원환자의 원활한 지역사회복귀 및 정착을 위해 대상자가 가정(지역사회)으로 복귀 시 지역사회기관(지역자원)연계 시행
- 지속적인 모니터링과 건강교육을 통한 재입원을 감소, 자가관리 유도

○ 자문 회의

- 공공의료 및 기타 분야 전문가를 초빙하여 건강돌봄네트워크 사업의 효율적이고 개선을 통한 발전적 운영

○ 건강돌봄네트워크 운영심의위원회 구성

- 사업의 운영과 관련된 전반적 심의 및 발전방향 모색을 위한 운영위원회 개최

○ 지역사회기관(실무자) 협력 및 홍보

- 지역사회기관과의 네트워크 지속 및 확대를 통한 협력체계 강화하며, 건강돌봄네트워크 홍보를 통한 의료취약계층 발굴과 지원 지속 연계
- 지역사회 행사(장미축제 등) 참여를 통한 주민대상 홍보활동 및 건강돌봄네트워크 사업설명회 시행

□ 추진실적

○ 주요 사업추진 계획

(단위 : 회, 명, %, '21년 9월말 기준)

| 구 분 | | 2021년 계획 | 2021년 실적 | 달성률 | 비고 |
|----------------------|-----------------|------------|------------|----------------|--------|
| 보건 의료 복지 연계 | 신규 대상자 발굴 및 의뢰 | 100 | 76 | 76.0 | |
| | 지역사회 자원연계 | 160 | 189 | 118.1 | |
| | 사회복지상담 | 400 | 219 | 54.8 | |
| | 건강상담 | 700 | 183 | 26.2 | |
| | 가정방문 | 180 | 261 | 145.0 | |
| | 이송지원 | 200 | 291 | 145.5 | |
| | 건강동행 | 790 | 612 | 77.5 | |
| 퇴원 지원 사업 | 퇴원지원 요구도평가 및 상담 | 700 | 1,199 | 171.3 | |
| | 퇴원계획수립 | 100 | 217 | 217.0 | |
| | 일상생활복귀지원 | 350 | 644 | 184.0 | |
| | 건강상담 | 200 | 372 | 186.0 | |
| | 건강정보제공 | 200 | 212 | 106.0 | 백신관련상담 |
| | 자원연계 | 10 | 1 | 10.0 | |
| | 정부제도 안내 사후관리 | 350 100 | 490 345 | 140.0 345.0 | |

- 서울케어-건강돌봄서비스 매뉴얼의 케어플랜을 바탕으로 IT기업과 연계를 통한 건강돌봄네트워크 대상자들에게 건강관리 프로그램 제공

<예산현황>

(단위 : 천원, %, '21년 9월말 기준)

| 예산액 | 집행액 | 집행률 | 비고 |
|---------|---------|------|----|
| 411,000 | 279,670 | 68.0 | |

□ 추진계획

- 건강돌봄네트워크 심포지엄 개최 : 11월
- 코로나19 퇴원환자 지원사업 운영 : 연중
- 보건·의료·복지 통합지원 : 연중
- 지역사회 홍보활동 : 연중

작성자 | 건강돌봄네트워크팀장 : 조중희 (☎2036-0446) 담당 : 이지원 (0358)

2. 의료질 향상 추진(3주기 의료기관 인증 획득)

추진배경 및 목적

- 의료기관평가 관련 자체평가 조사를 통해 의료서비스의 질 점검
- 의료의 질 관리 및 환자 안전 수준 제고
- 병원 경쟁력 강화 및 이미지 제고

사업개요

○ 사업내용

- 감염병 전담병원 지정 해제 후 인증평가 준비 상태 재점검
 - 의료기관 인증 TFT 운영 재개
 - 인증지침 재정비 및 모의평가 실시 결과 기반의 전반적 점검 실시
- 전 직원이 동참하는 인증
 - 지침 및 해당업무 규정 생활화로 의료질 향상을 위한 기본 틀 확립
 - 지속적이고 효과적인 인증 관련 정보를 전 직원 공유
 - 전 직원 교육을 통한 인증 기본교육을 실시
- 의료기관 평가 수검을 통한 의료서비스 질 향상
 - 인증관련 필수사항 지속적인 모니터링 및 환류, 개선활동
 - 의료 서비스 질 향상 및 향후 관리계획 수립

추진실적

- 3주기 의료기관 인증 기준에 부합한 지침 관리 및 모니터링
〈예산현황〉

(단위 : 천원, %, '21년 9월말 기준)

| 예산액 | 집행액 | 집행률 | 비고 |
|--------|-----|-----|---------------------|
| 21,000 | - | - | 감염병 전담병원 운영으로 수검 연기 |

추진계획

- 의료기관인증 자체 모의 조사
- 의료기관인증 본 평가 수검
- 의료기관인증평가 관련 TFT 활동

※ 코로나 19에 대한 상황에 따라 변동 가능

작성자 적정의료팀장 : 이연 (☎2036-0482) 담당: 진유경 (0418), 노현진 (0206)