

# 2021년 주요업무 보고

2021. 11. 11.

서울특별시 어린이병원

## 의료서비스 헌장

서울특별시 어린이병원은 어린이 전문 공공병원으로서 모든 어린이가 육체적·정신적·사회적으로 건강하게 성장할 수 있도록 사랑과 감동이 담긴 최고의 의료서비스를 제공하기 위해 다음과 같이 실천하겠습니다.

1. 우리는 환자의 입장에서 환자를 먼저 생각하는 환자중심의 의료서비스를 제공할 것입니다.
1. 우리는 최신의 의료지식으로 최선의 의료서비스를 제공하도록 노력하겠습니다.
1. 우리는 시민들에게 제공하는 모든 서비스의 내용을 명확하게 알려드리고, 궁금해 하시는 내용을 충분히 설명하며, 시민들의 의견을 소중히 경청하고 반영하겠습니다.
1. 우리는 시민들이 이용에 편리하며 쾌적한 병원환경을 갖추기 위하여 지속적인 노력을 기울이겠습니다.
1. 우리는 장애가 있는 어린이, 의료취약 계층 등 특별한 사회적 배려가 필요한 시민들에게 충분한 의료서비스를 제공할 것입니다.
1. 우리는 환자의 경제적, 진료 외적인 이유로 진료를 기피하거나 차별하지 않겠습니다.
1. 우리는 공공의료사업을 지속적으로 혁신하며 시민의 건강 증진을 위하여 최선을 다하겠습니다.

이를 위하여 「어린이병원 서비스 이행 기준」을 마련하고 성실히 수행할 것을 약속드립니다.

## 서울특별시 어린이병원

# 일반 현황

## I 미션과 비전

### 미션

어린이에게 행복을, 부모에게 희망을, 시민에게 감동을

### 비전

어린이 건강  
안전 망  
병원

최고의 어린이  
재활  
전문 병원

공공기관으로서  
효율적인  
운영

시민 참여  
나눔과 봉사가  
있는 병원

## II 시설 및 위치

소재지 : 서초구 현릉로 260 (내곡동 375)

규모

○ 부지 : 46,670 $m^2$  (대지 42,378 $m^2$ , 임야 4,292 $m^2$ )

○ 건물 : 25,816 $m^2$  (본관 14,872 $m^2$ , 발달센터 10,944 $m^2$ )

병원시설

○ 병상운영 : 8개 병동 208병상

○ 주요시설 : 중환아 입원실, 발달센터, 재활치료센터, 건강검진실, 소아구강센터, 수치료실, 진단검사실, 뇌파실, 영상의학 촬영실

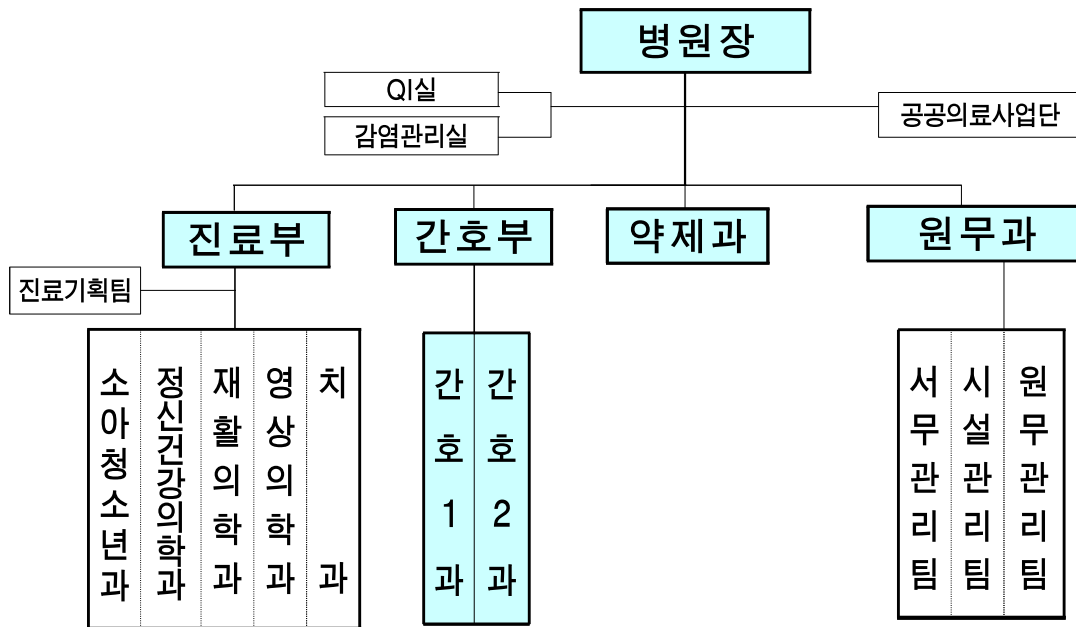
주요장비 : 인공호흡기 19대 등 17종 256점

## III 주요 연혁

일	자	연	혁
1948.	4.		경성산부인과 인수 보건병원으로 발족(종로구 사직동)
1966.	12.		시립영아원 통합 보육병원으로 개칭
1969.	1.		시립아동병원으로 개칭
1978.	4.		현 위치 이전(서울시 서초구 현릉로 260)
2007.	5.		시립어린이병원으로 개칭
2008.	4.		병원 증·개축
2009.	4.		서울특별시 어린이병원으로 개칭
2014.	5.		보건복지부 병원 인증 획득
2015.	4.		서울특별시 어린이병원 삼성발달센터 착공
2017.	7.		간호·간병통합서비스 제공 기관 지정
2017.	10.		서울특별시 어린이병원 삼성발달센터 개원
2018.	7.		보건복지부 제2기 병원 인증 획득

# IV 조직 및 인력

□ 조 직 : 2부 4과, 5진료과



## □ 인 력

○ 공무원 : 정원 296명 / 현원 283명 (△13명)

(‘21.9.30. 기준, 단위 : 명)

구 분	계	임 기 제								행 정 직 · 기 술 직 군								관 리 운 영	전 문 경 력
		소계	의사	의료 기술	보건	사회 복지	행정	전산	간호 조무	소계	행정	약무	간호	간호 조무	의료 기술	기계/ 전기 건축	식품 위생/ 운전		
정 원	296	106	20	60	6	2	3	1	14	182	11	7	142	2	13	4	3	7	1
현 원	283	93	16	51	6	2	3	1	14	185	10	6	145	2	15	4	3	5	0
과부족	△13	△13	△4	△9	-	-	-	-	-	3	△1	△1	3	-	2	-	-	△2	△1

# V 진료 현황

## □ 의료보장별 환자 현황

(‘21.9.30.기준, 단위: 명, %)

구 분	2021년 9월			2020년			2019년		
	계	외래	입원	계	외래	입원	계	외래	입원
계	113,295 (100.0)	69,630 (100.0)	43,665 (100.0)	111,351 (100.0)	47,911 (100.0)	63,440 (100.0)	130,564 (100.0)	61,089 (100.0)	69,475 (100.0)
건강보험	77,629 (68.5)	65,392 (93.9)	12,237 (28.0)	55,840 (50.1)	36,736 (76.7)	19,104 (30.1)	79,884 (61.2)	56,635 (92.7)	23,249 (33.5)
의료급여	32,998 (29.1)	1,570 (2.3)	31,428 (72.0)	45,922 (41.2)	1,586 (3.3)	44,336 (69.9)	49,413 (37.8)	3,187 (5.2)	46,226 (66.5)
기타	2,668 (2.4)	2,668 (3.8)	0	9,589 (8.6)	9,589 (20.0)	0 (0.0)	1,267 (1.0)	1,267 (2.1)	0 (0.0)

## □ 진료과목별 환자 현황

(‘21.9.30.기준, 단위: 명, %)

구 분	2021년 9월			2020년			2019년		
	계	외래	입원	계	외래	입원	계	외래	입원
계	113,295 (100.0)	69,630 (100.0)	43,665 (100.0)	111,351 (100.0)	47,911 (100.0)	63,440 (100.0)	130,564 (100.0)	61,089 (100.0)	69,475 (100.0)
소아청소년과	79,720 (70.4)	36,055 (51.8)	43,665 (100.0)	81,470 (73.2)	18,626 (38.9)	62,844 (99.1)	80,030 (61.3)	13,947 (22.8)	66,083 (95.1)
정신건강의학과	14,652 (12.9)	14,652 (21.0)	0	16,205 (14.6)	16,205 (33.8)	0 (0.0)	25,012 (19.2)	25,012 (40.9)	0 (0.0)
재활의학과	16,508 (14.6)	16,508 (23.7)	0	12,038 (10.8)	11,442 (23.9)	596 (0.9)	20,673 (15.8)	17,281 (28.3)	3,392 (4.9)
치과	2,415 (2.1)	2,415 (3.5)	0	1,638 (1.5)	1,638 (3.4)	0 (0.0)	4,849 (3.7)	4,849 (7.9)	0 (0.0)

# VI 예산 현황

## □ 예산 규모

○ 세입예산 : 14,559백만원 ('20년 14,522백만원 대비 0.3% 증가)

○ 세출예산 : 10,175백만원 ('20년 10,274백만원 대비 1.0% 감소)

- '21년 제1차 추경액 763백만원(선별진료소 민간의료진 인건비 202+ 검체검사비 561) 포함

(단위 : 백만원)

세 입					세 출				
예산과목	2021년	2020년	증감액	증감률	예산과목	2021년	2020년	증감액	증감률
<b>총 계</b>	<b>14,559</b>	<b>14,522</b>	<b>37</b>	<b>0.3%</b>	<b>총 계</b>	<b>(×34) 10,175</b>	<b>(×31) 10,274</b>	<b>(×3) △99</b>	<b>△1.0%</b>
세외수입	14,559	14,522	37	0.3%	어린이병원 진료수준 제고	(×34) 8,761	(×31) 8,964	(×3) △203	△2.3%
경상적 세외수입	14,526	14,477	49	0.3%	청사시설 운영관리 (추경 포함)	3,330 (추경 포함)	1,844 (추경 포함)	1,486	80.6%
임대수입	55	52	3	5.8%	공공의료서비스 수준관리	2,009	2,915	△906	△31.1%
사업수입 (의료사업수입)	14,471	14,425	46	0.3%	진료서비스 수준관리 (추경 포함)	846 (추경 포함)	787 (추경 포함)	59	7.5%
임시적 세외수입	33	45	△12	△26.7%	고객중심 진료서비스 제공	97	131	△34	△26.0%
변상금	0	4	△4	△100%	간호서비스 수준관리	746	792	△46	△5.8%
그 외 수입	33	41	△8	△19.5%	고객중심 간호서비스 제공	101	104	△3	△2.9%
					약무서비스 수준관리	1,073	1,308	△235	△18.0%
					의료 및 행정 장비 확충	525	1,052	△527	△50.1%
					사회복무요원 운영(국비)	(×34) 34	(×31) 31	(×3) 3	9.7%
					행정운영경비 (기본경비)	1,414	1,310	104	7.9%

□ 예산 현황

○ '21년 세입예산 징수현황('21.9월말 기준) : 징수율 79.3%

(단위 : 백만원)

항 목	예산액	징수액	징수율(%)	비 고
총계	14,559	11,547	79.3%	
경상적 세외수입	14,526	11,514	79.3%	
사업수입 (의료사업수입)	14,471	11,509	79.5%	○ 진료 수입
임대수입 (공유재산 임대료)	55	5	9.2%	○ 부설주차장 및 카페 임대료
임시적 세외수입	33	33	100%	
그외수입	33	33	100%	○ 공금계좌 이자수입, 수당 반납 및 임대카페 전기요금 등



○ '21년 세출예산 집행현황('21.9월말, 지출액 기준) : 집행률 56.5%

※ 원인행위액 기준, 집행률 74.6%

(단위 : 백만원)

항 목	예 산 액			원인행위액 (집행률)	지출액 (집행률)	비 고
	편성액	추경	예산현액			
총 계	(x34) 9,412	763	(x34) 10,175	7,589 (74.6%)	5,747 (56.5%)	
어린이병원 진료수준 제고(사업비)	(x34) 7,998	763	(x34) 8,761	6,714 (76.6%)	4,872 (55.6%)	
청사시설 운영관리	3,128	202	3,330	2,656 (79.8%)	1,962 (58.9%)	[제1차 추경] (기간제근로자 등 보수) - 선별진료소 대체의료인력 및 접수수납 인건비 : 202백만원
공공의료서비스 수준관리	2,009		2,009	1,798 (89.5%)	1,251 (62.3%)	
진료서비스 수준관리	285	561	846	681 (80.5%)	365 (43.2%)	[제1차 추경] (의료 및 구료비) - 코로나 검체 검사비용 : 561백만원
고객중심 진료서비스 제공	97		97	51 (52.6%)	51 (52.6%)	
간호서비스 수준관리	746		746	397 (53.2%)	383 (51.3%)	
고객중심 간호서비스 제공	101		101	63 (62.4%)	63 (62.8%)	
약무서비스 수준관리	1,073		1,073	653 (60.9%)	653 (60.9%)	
의료 및 행정장비 확충	525		525	399 (76.0%)	128 (24.4%)	
사회복무요원 운영(국비)	(x34) 34		(x34) 34	16 (47.1%)	15 (44.9%)	
행정운영경비 (기본경비)	1,414		1,414	875 (61.9%)	875 (61.9%)	

---

# 주요 업무

---

## I 감염으로부터 안전한 병원

1. 코로나19 선별·선제 진료소 운영
2. 의료 관련 감염관리

## II 어린이 건강안전망 병원

1. 코로나19 출구전략을 통한 진료 정상화
2. 중증장애 어린이 전인간호를 위한 안심병동 운영
3. 장애어린이 구강진료 접근성 강화

## III 의료 질 향상을 위한 사업

1. 의료질 향상(QI)과 의료기관 인증 유지·관리
2. 통합의료정보시스템 신규 구축에 따른 안정적 유지·관리
3. 환자 안심 약제 서비스 제공
4. 화재예방을 위한 본관동(1~3층) 스프링클러 설치공사
5. 안전한 진료환경 조성을 위한 본관동 방수 공사

## IV 최고의 소아 재활치료

1. 장애아동 재활의료 전달체계 구축
2. 발달장애 어린이 맞춤형 통합지원체계 구축
3. 발달장애 문제행동 증재를 위한 행동치료실 운영
4. 공공의료 추진인력 역량 강화를 위한 공공에듀 운영

## V 지역사회와 소통 협력하는 병원

1. 민간자원 연계를 통한 저소득층 의료비 지원
2. 서울케어-건강돌봄네트워크 사업(301사업)
3. 지역사회와 함께하는 비대면 교육 협력

# I 감염으로부터 안전한 병원

## 1. 코로나19 선별·선제 진료소 운영

### 추진목적

- 코로나19 검체검사를 통한 지역사회 확산 및 원내 감염원 유입 차단
- 市 정책에 따른 무증상자, 고위험집단 선제검사로 집단감염 선제 차단

### 사업개요

- 원내 코로나19 선별/선제 진료소 상시 운영 및 검체·검사 실시
- 코로나 19 지역사회 감염원 급증 시, 전수조사 실시 등 적극 협조

### 추진실적('21. 9월말 기준)

- 검사실적('20.3.6.~'21.9.30) : 38,295건(선별 23,524, 선제 14,771)

구 분		계	2021년	2020년
총 계		38,295	24,040	14,255
선별검사	소 계	23,524	12,644	10,880
	원 내	22,145	12,644	9,501
	원 외 (舊 소방학교 Drive- Thru)	1,379	-	1,379
선제검사	원 내	14,771	11,396	3,375

※ 직영병원 선제검사 비용은 시민건강국에서 일괄 집행

### 예산집행 현황(검체검사 비용)

(단위 : 천원, %)

예산현액	'21년 예산	집행액	집행률
재난관리기금	443,554	443,554	100%
추가경정예산('21년 제1차)	560,560	388,507	69.3%
계	1,004,114	832,061	82.8%

### 향후계획

- 코로나19 선별/선제 진료 및 검체검사 : 연중

## 2. 의료 관련 감염관리

### □ 추진목적

- 코로나19 위기대응 관리 및 의료감염발생의 선제적 대응
- 감염발생률 최소화로 환자의 안전과 의료서비스 질 향상에 기여

### □ 사업개요

- 사업대상 : 환자, 직원, 보호자, 내원객 등
- 코로나19 위기대응 관리

구 분	세부 사업 내용
코로나19 위기대응 체계 운영	<ul style="list-style-type: none"> <li>- 감염관리 위기대응 대책본부 운영</li> <li>• 코로나19 24시간 Hot line 체계 가동 및 대외협력 지원</li> <li>• 원내 확진환자 발생 대비 즉각 대응팀, 코로나19 실무 TF팀 활성화</li> <li>- 코로나19 감염병 신속보고 시스템 관리(웹보고-역학조사-격리안내)</li> <li>- 코로나19 확진환자 발생 대비 시나리오 구축, 도상훈련 실시</li> </ul>
환자안전 위기관리	<ul style="list-style-type: none"> <li>- 내원객 전수 감염감시 스크리닝 및 출입통제 관리</li> <li>- 재원환자 코로나19 의심증상 모니터링 실시 : 발열, 폐렴환자 집중관리</li> <li>- 코로나19 유입차단을 위한 입원환자 전수 선제격리 실시</li> <li>- 보호자 및 면회객 제한 등 선제적 감염 통제관리</li> <li>- 환자대상 코로나19 예방접종 실시</li> </ul>
직원안전 위기관리	<ul style="list-style-type: none"> <li>- 전직원 감염감시 전수 스크리닝(발열, 호흡기증상, 집단 발생 지역 방문, 의심자 접촉여부 등)</li> <li>- 직원대상 코로나19 예방접종 실시</li> <li>- 의심증상 발현 시 신속 대응관리(코로나19 검사실시, 업무제한 등)</li> <li>- 직원 식당 4부제 운영(가림막 설치 적용, 1m 거리유지, 대화금지 등)</li> <li>- 코로나19 위기대응 감염관리 교육 실시</li> </ul>
병원 환경소독	<ul style="list-style-type: none"> <li>- 병원 환경 감시체계 운영 : 부서별 환경소독 여부 점검관리</li> <li>- 병원 환경오염도 측정 및 소독관리 강화</li> </ul>
방역물품 확 보	<ul style="list-style-type: none"> <li>- 선별진료소 방역물품(개인보호구, 손소독제, 환경소독제 등) 확보</li> <li>- 입원환자 선제격리 방역물품 확보 및 지원</li> </ul>
감염예방 홍 보	<ul style="list-style-type: none"> <li>- 사회적 거리두기, 감염예방 수칙, 코로나19 발생 동향 등 (홈페이지, 인스타그램, 페이스북, 포스터, 배너, 현수막)</li> </ul>

작성자 : 간호부장 : 박경옥(☎570-8300)    간호1과장 : 문경미(8301)    담당 : 박계용(8378)

○ 의료관련 감염예방 관리

구 분	세부 사업 내용
감염감시 그물망 체계 운영	- 전국의료관련감염감시체계(KONIS) 시스템 모듈 적용 - 입원환자 감염발생 감시 모니터링, 감염 조기 경보제 운영 - 감염관리 이행실태 모니터링 - 감염관리위원회 및 실무위원회 운영
환 자 감염관리	- 기구 삽입환자 감염예방 지표관리(인공호흡기, 중심정맥관, 유치도뇨관) - 다제내성균 환자 감염관리
직 원 감염관리	- 직원 역량강화 감염관리 교육 실시 - 감염 관련 검진 및 예방접종 : 잠복결핵, 홍역, 수두, 인플루엔자, 코로나19 등 - 직원 감염노출 사례관리 및 유소견자 관리
감염예방 관리 지원 체계 구축	- 직원 손위생 수행 지표관리(손위생 모니터링, 인센티브제 운영) - 감염병 뉴스레터 소식지 발행 : 월 1회 - 손위생 용품 지원 및 사용량 분석
병 원 환경관리	- 병원 청결상태 점검 및 환경 소독관리

□ 추진실적('21.9월말 기준)

○ 코로나19 위기대응 관리

구 분	'21년 목표	추진실적	달성률
코로나19 감염병 신속보고 시스템 관리	필요시	2,373건	100%
감염관리 대책위원회, TF회의 운영	수시	77회	100%
내원객 전수 감염감시 스크리닝	전수	85,197명	100%
재원환자 코로나19 의심증상 모니터링	1,095회 (일 3회)	720회	65.7%
입원환자 전수 코681202로나19 선제격리	전수 선제격리	27명	100%
전직원 감염감시 전수 스크리닝 (업무제한 / 코로나19검사)	480회 (일 2회)	360회 (실인원 366명) (169명 / 196명)	75%
직원 착탈의 등 위기대응 감염관리 교육	전직원 366명	366명 (23회, 연인원 1,415명)	100%
코로나19 예방접종 실시	391명 (전직원, 기타인력 포함)	377명 (접종완료율 92.1% 1차 접종률 4.6%)	96.7%
병원 환경 오염도 측정	2회/병원 전구역	2회, 416건	100%
코로나19 감염예방 홍보활동	필요시	홍보물 10종, 31,500부	100%

○ 의료관련 감염 관리

구 분	'21년 목표	추진실적	달성률
감염발생 감시 모니터링	12회 (월 1회)	9회	75%
감염관리 이행실태 모니터링	100회 (주 2회)	75회	75%
기구 삽입환자 감염예방 지표관리 (인공호흡기, 중심정맥관, 유치도뇨관)	4회(분기 1회)	3회, 287명 (인공호흡기 224, 중심정맥관 59, 유치도뇨관 4)	75%
다제내성균 환자 관리	발생 시	58명(연인원)	100%
감염관리위원회 및 실무위원회 운영	8회 이상	7회	87.5%
감염병 뉴스레터, 소식지 발행	12회 (월 1회)	9회	75%
손위생 수행 지표관리(손위생 수행률)	12회 / 90% 이상	9회, 6,736건 / 94.2%	75%
손위생 용품 지원 및 사용량 분석	12회 (월 1회)	9회 / 22개팀	75%
직원 감염관련 검진 및 예방접종	90% 이상	전입 및 신규직원 91명 (연인원 266명)	100%

○ 예산집행 현황

(단위 : 천원, %)

'21년 예산	집행액	집행률
70,000	69,200	98.8%

□ 향후계획

- 직원 인플루엔자 예방접종 실시 : 10월
- 유행성 감염병 위기대응 표준 매뉴얼 개정, 도상훈련 실시 : 11월
- 코로나19 유입차단 감염관리 이행실태 모니터링 강화 : 연중

## II 어린이 건강 안전망 병원

### 1. 코로나19 출구 전략을 통한 진료 정상화

#### 추진목적

- '21년 백신 보급과 집단면역 형성 예측에 따른 출구전략 마련
- 코로나 위기를 조기에 극복하며 병원 정상화를 위한 지속적 노력

#### 사업개요

- 병원 정상화 추진을 위한 '코로나19 대응 TF팀' 운영 : 매주 1회(목요일)
- 통합 진료계획 수립 및 점검 : 매월 1회

#### 추진실적 ('21.9월말 기준)

##### ○ 외래진료 실적

구 분	'21년 목표(명)	추진실적(명)	달성률
외래환자수	57,824	69,630	120.4%
정신건강의학과	18,328	14,652	79.9%
재활의학과	18,347	16,508	90.0%
소아청소년과	17,925	36,055	201.1%
치 과	3,224	2,415	74.9%

※ 소아청소년과 선별·선제 진료건수 포함

##### ○ 입원진료 실적

구 분	'21년 목표(명)	추진실적(명)	달성률
입원환자수	62,850	43,665	69.5%

- 코로나19 대응 TF팀 운영 : 19회 (코로나19 일일상황보고 : 184회)
- 진료현황 모니터링 보고 : 7회

#### 향후계획

- 코로나19 대응 TF팀 운영 : 연중
- 사업결과 보고 : 12월

작성자 진료부장 : 송우현(☎570-8001) 진료기획팀장 : 용인석(8049) 담당 : 오희진(8107)

## 2. 중증장애 어린이 전인간호를 위한 안심병동 운영

### 추진목적

- 복합중증장애 환자에게 전문간호 제공으로 보호자 없는 안심병동 운영
- 전인적인 의료서비스 제공으로 환자가족 간병부담 경감 및 건강안전망 확보

### 사업개요

- 사업대상 : 중증장애 입원환자(8개 병동)
- 사업내용
  - 간호·간병 통합서비스 병동 운영 및 전인간호 제공 : 4개 병동 112 병상
  - 복합 중증 장애인에게 재활, 영양, 배설, 정서 간호 등 의료 서비스 제공 : 4개 병동 88 병상
    - ※ 인공호흡기, 기관절개 튜브, 비·위장관 튜브 삽입환자 등 중증 환자 관리
  - 장기간 침상생활과 신체활동이 어려운 환자 중심의 특화 프로그램 운영
  - 병원 내원객, 환자 보호자 등 감염예방 현장교육

### 추진실적 ('21. 9월말 기준)

#### ○ 추진현황

구 분	'21년 목표	추진실적	달성률	비고	
복합중증장애환자 간호관리	4,783,000건	3,542,723건	74%		
감성터치 완화 프로그램	발 마사지	1,950명	1,747명	90%	
	음악 감상	3,800회	3,023회	80%	
병실 밖 나들이 활동	210회	186회	89%		
만족도 향상 활동 '환자 생일잔치' 등	16회	8회	50%	12월 예정	

#### ○ 예산집행 현황

(단위 : 천원, %)

구 분	'21년 예산	집행액	집행률
계	1,442,493	1,053,417	73%
공공운영비, 의료·구료비 등	918,763	529,687	58%
자산취득비(인공호흡기 등)	523,730	523,730	100%

### 향후계획

- 간호·간병 통합서비스 병동 운영 및 복합중증장애환자 의료서비스 제공 : 연중
- 음악 감상, 발 마사지 등 감성터치 완화 프로그램 운영 : 연중
- 보호자 만족도 향상 활동 환자 생일잔치 및 크리스마스 등 행사 추진 : 12월

작성자 간호부장 : 박경옥 (☎570-8300) 간호1과장 : 문경미 (8301) 담당 : 김금이 (8303)



### 3. 장애어린이 구강진료 접근성 강화

#### 추진목적

- 장애 어린이 구강 진료서비스의 접근성 및 전문성 향상
- 장애 어린이 구강질환 예방 및 구강건강 증진 추진체계 구축

#### 사업개요

- 장애 어린이 치과진료 확대
  - 대 상 : 장애 어린이
  - 사업내용 : 장애 환아 비중 확대('19년(41%)→'20년(60%)→'21년(60%))
- 입원 환아 대상 구강진료 서비스 지원
  - 대 상 : 입원 환아(8개 병동)
  - 사업내용 : 정기구강검진 후 구강진료 연계(충치치료, 발치 및 유치열 관리)
- 「스케일링 센터」 확대 운영
  - 대 상 : (기존)장애부모, 스케일링 →(변경)일반, 스케일링, 불소도포
  - 사업내용 : 대상자 구강건강 상태 등에 따른 스케일링 및 불소도포

#### 추진실적('21.9월말 기준)

##### ○ 구강진료 현황

구 분	'21년 목표(명)	추진실적(명)	달성률
외래환자 수	3,224	2,415	74.9%
입원환자 구강진료	310	228	73.5%
장애부모 스케일링 센터	300	53	17.6%

##### ○ 예산집행 현황

(단위 : 천원, %)

'21년 예산	집행액	집행률
37,036	19,386	52.3%

#### 향후계획

- 스케일링 센터 운영 : 연중
- 사업결과 보고 : 12월

# Ⅲ 의료 질 향상을 위한 사업

## 1. 의료 질 향상(QI)과 의료기관 인증 유지·관리

### 추진목적

- 의료 질 향상과 환자안전 관리를 통한 양질의 의료서비스 제공
- 2주기 의료기관 인증의 효율적인 유지·관리 및 3주기 인증 철저한 대비

### 사업개요

- 부서별 질 향상(QI) 활동 및 25개 질 지표 주기적 모니터링 수행
- 환자 안전사고 예방 및 개선활동(FMEA, RCA) 추진
- 2주기 3년차 중간자체조사 실시 및 3주기 의료기관 인증 준비
- 전 직원 인증 필수교육 및 지표담당자 특성화 교육 등 실시

### 추진실적 (‘21. 9월말 기준)

#### ○ 추진현황

구 분		‘21년 목표	추진실적	달성률	비고
의료 질 향상(QI)	QI 및 CQI 추진	10개 과제	12개 과제	120%	
	QI 경진대회 개최	1회	-	-	12월 예정
	질 지표 관리	25개	25개	100%	
환자안전 관리	낙상·욕창 예방활동 및 모니터링	12회	9회	75%	매월 순차진행
	근접오류 보고건수	100건	112건	112%	
	환자안전사고 분석·개선활동(FMEA, RCA)	실시	FMEA 완료	50%	10월 완료 예정
인증 유지·관리	환자안전위원회 운영(반기별)	2회	1회	50%	11월 예정
	QI 및 환자안전 필수교육 이수율	95%(344명)	349명	101%	대상: 362명
	2주기 인증 3년차 자체조사	실시	완료	100%	

#### ○ 예산집행 현황

(단위 : 천원, %)

‘21년 예산	집행액	집행률
22,800	13,910	61%

### 향후계획

- 질 향상활동(QI활동, 질 지표 관리) : 10~12월
- 환자안전사고 예방 및 개선활동 : 10~12월
- 3주기 의료기관 인증평가 준비 : 10~12월
- QI활동 최종 보고 및 경진대회 : 11~12월

작성자 | 간호부장 : 박경옥(☎570-8300) | 간호1과장 : 문경미(8301) | 담당 : 공은영(8154)

## 2. 통합의료정보시스템 신규 구축에 따른 안정적 유지·관리

### 추진목적

- 의료정보시스템의 사용자 요구사항 및 의료환경 변화에 따른 신속한 대응
- 운영 자원(H/W, 상용S/W)의 지속적인 관리를 통한 안정적인 서비스 제공

### 사업개요

- 사업기간 : '21. 2월 ~ 12월
- 사업내용

- 통합의료정보시스템, 의료영상정보시스템 등 병원 전산 시스템의 안정적인 운영 및 규정·업무변화 등에 따른 신속한 기술지원

#### 〈 통합의료정보시스템 구축〉

- 사업내용 : 전자의무기록(EMR) 도입으로 종이 없는 의무기록 기능 구현
- 사업기간 : 2020. 1월 ~ 2020. 12월
- 사업금액 : 1,028,743천원

- 시스템 운영 자원(H/W, 상용S/W, 네트워크 장비) 유지관리
- 행정용 사무기기(PC, 프린터) 유지관리

### 추진실적('21. 9월말 기준)

- 사업공고, 제안서평가 및 계약 : 1월
- 의료정보시스템 통합 유지관리 시행 : 2~12월
- 예산집행 현황 (‘21.9.30.기준, 단위 : 천원, %)

'21년 예산	집행액	집행률
565,006	308,504	54.6%

### 향후계획

- 의료정보시스템 개선 및 통합 유지관리 : 연중

작성자 원무과장: 임재선(☎570-8105) 원무관리팀장: 이철우(8030) 담당: 이대훈(8131)

### 3. 환자 안심 약제 서비스 제공

#### 추진목적

- 환자·보호자가 안심할 수 있는 복약상담 및 지속적인 약제 시스템 개선
- 약물 이상반응 모니터링 및 철저한 의약품 관리로 약화사고 선제적 대응

#### 사업개요

- 대 상 : 중증장애 입원환자, 외래진료 환자 및 보호자
- 사업내용
  - 엄마안심 복약안내문 제공 등 엄마안심 복약상담 프로토콜 실시
  - 환자안전 약제 시스템 구축을 통한 약물 관련 오류 지속적 개선
  - 약물 이상반응 모니터링 시스템 지속적 운영
  - 의약품 효능을 최적상태로 보관하기 위한 실시간 온·습도 모니터링 체계 구축

#### 추진실적 ('21.9월말 기준)

- '한 눈에 쓱! 복약안내문' 제공 및 복약지도 실시 : 6,037건
  - 의약품 사진과 복약안내문을 수록한 의약품집 업데이트 3회
  - 병원 홈페이지 의약품정보 제공 9회
- 외래 책임약사제 운영 및 환자조제유형 DB관리 : 2,539명
  - 병동 및 외래 조제실적 : 처방매수 77,152매 / 조제건수 293,565건
- 환자에게 투약, 복약지도시 약물이상반응 보고와 연계, 부작용 보고: 66건
- IoT 온·습도계 공인교정기관에서 교정후 교정증명서 발행 보관

#### 예산집행 현황

(9월말 기준, 단위 : 천원, %)

구 분	'21년 예산	집행액	집행률
의약품등 구매	1,037,845	631,254	61%
복약상담지원시스템 등	5,200	3,696	71%

#### 향후계획

- 약물이상반응 모니터링 시스템 운영 : 연중
- 의약품 안전보관 온·습도 모니터링 시스템 운영 : 연중

작성자 | 약제과장 : 박미현(☎570-8050) | 약제팀장 : 유영순(8051) | 담당 : 조수경(8053)

## 4. 화재예방을 위한 본관동(1~3층) 스프링클러 설치공사

### 추진목적

- 소방법 개정(17.1.26.자) 에 따른 소방시설 기준 강화(스프링클러 설치 의무화)
- 스프링클러 설비 추가설치를 통한 병원 내 화재 발생 초동 진화 능력 강화

### 사업개요

- 사업기간 : `19.1 ~ `21.12월 (3년 계속사업)
- 사업내용 : 본관동(동·서관) 1~3층 스프링클러 설치
- 소요예산(총 사업비) : 2,156백만원

연도	계(천원)	시설비(천원)	감리비(천원)	시설부대비(천원)	비 고
계	2,155,483	2,048,683	98,800	8,000	
2019년	60,000	60,000	-	-	설계용역
2020년	1,405,000	1,350,000	50,000	5,000	본관동 1,2층 공사
2021년	690,483	638,683	48,800	3,000	본관동 3층 공사

### 추진실적 (\*21.9월말 기준)

#### ○ 추진경과

- `19. 8. 2. 설계용역 준공
- `20. 3 ~ 4월 분야별 공사발주 및 시공사 선정
- `20. 5~12월 본관동 1~2층 스프링클러 설치 및 61병동 리모델링 완료
- `21. 1~ 9월 본관동 31, 32, 33, 34병동 스프링클러 설치완료

#### ○ 예산집행 현황

(단위 : 천원, %)

예산액	집행액	집행률
690,483	463,232	67.09%

### 향후계획

- 소방서 완성검사 및 공사 준공 : 10~ 11월

작성자 원무과장 : 임재선 (☎570-8105) 시설관리팀장 : 위재영(8121) 담당 : 남명준(8117)

## 5. 안전한 진료환경 조성을 위한 본관동 방수 공사

### 추진목적

- '20.7~8월 장기간 집중호우로 인한 진료실, 병동 등 곳곳 누수 발생
- 노후 건물(본관동) 지붕보수 및 옥상 방수공사 실시로 진료 환경 개선

### 사업개요

- 공사기간 : '21.3월 ~ 8월
- 사업내용 : 본관동 지붕 공사, 옥상 방수공사, 창호 주위 코킹 공사 등
- 소요예산(총 사업비) : 900백만원 ※ '21년 예산액 : 300백만원

연도	소요예산(천원)	공사분야
합 계	900,000	본관동 누수 방지공사
2021년	300,000	옥상방수, 창호코킹, 베란다 방수공사 등
2022년	600,000	옥탑(서관) 지붕보수 및 창호공사, 외부벽면 방수공사 등

### 추진실적('21.9월말 기준)

#### ○ 추진경과

- '20. 9월 설계용역 발주
- '20. 12월 설계용역 준공
- '21. 3~5월 공사 발주 및 착공
- '21. 9월 공사 준공

#### ○ 예산집행 현황

(단위 : 천원, %)

'21년 예산	집행액	집행률
300,000	271,631	90.5%

### 향후계획

- 공사 발주 및 착공 : '22년 3월~7월

작성자 원무과장 : 임재선 (8570-8105) 시설관리팀장 : 위재영(8121) 담당 : 남명준(8117)

# IV 최고의 소아 재활치료

## 1. 장애아동 재활의료 전달체계 구축

### 추진목적

- 장애 유형 및 중증도, 생애주기에 따른 전문재활치료서비스 제공
- 전문재활 프로그램 제공을 통한 공공의료의 질 향상
- 장애 가정의 의료비 부담 완화 등을 위한 재활보조기구 공유·나눔

### 사업개요

- 사업대상 : 뇌병변 등 장애 어린이
- 사업내용
  - 장애어린이 기능 극대화를 위한 맞춤형 재활 의료 서비스 제공
  - 환자 맞춤형 치료계획에 따른 전문적이며 집중적인 재활치료 제공
  - 전문 재활 치료 프로그램을 통한 환자 맞춤형 재활 훈련 제공
  - 장애 가정의 의료비 부담완화 및 공유·나눔 문화 확산을 위한 보장구 대여

### 추진실적 ('21.9월말 기준)

#### ○ 소아재활 외래환자 수

'21년 목표(명)	추진실적(명)	달성률(%)
18,347	16,508	90.0%

#### ○ 재활치료 프로그램 운영

구 분	'21년 목표(명)	추진실적(명)	달성률(%)
합 계	29,542	23,734	80.3%
물리치료	13,167	11,182	84.9%
작업치료	11,246	8,012	71.2%
언어재활	3,596	3,159	87.8%
인지학습	1,533	1,381	90.1%

작성자 진료부장 : 송우현(☎570-8001) 담당 : 곽지영 (☎570-8353)

○ 특성화 전문재활 프로그램 운영

구 분	'21년 목표(명)	추진실적(명)	달성률(%)
합 계	6,220	6,225	100.1%
로봇보행 프로그램	450	531	118.0%
영유아 재활 프로그램	2,648	2,962	111.8%
청소년 재활 프로그램	2,100	1,979	94.2%
전산화 인지재활 프로그램	350	242	69.1%
연하 재활 프로그램	672	511	76.0%

○ 보장구 대여 센터 운영

구 분	'21년 목표(건)	추진실적(건)	달성률(%)
물 품 수	40	54	135.0%

○ 예산집행 현황

(단위 : 천원, %)

'21년 예산	집행액	집행률
60,502	32,227	53.3%

□ 향후계획

- 전문 재활치료프로그램 운영 : 연중
- 사업결과보고 : 12월



## 2. 발달장애 어린이 맞춤형 통합지원체계 구축

### 추진목적

- 발달장애 어린이 의료 재활 전달체계 확립 및 접근성 강화
- 발달장애 어린이 기능향상과 행동발달을 위한 발달재활서비스 제공
- 발달장애 가정의 부모 양육과 부양부담 완화를 통한 가족관계 향상

### 사업개요

- 사업대상 : 발달장애 어린이 및 가족
- 사업내용
  - 발달장애 질환의 조기 진단과 맞춤형 치료교육계획 수립
  - 통합·맞춤형 전문 치료프로그램 운영(8개 치료실)
  - 발달장애인 가족의 기능향상을 위한 가족지원(부모교육, 심리지원서비스)
  - 발달장애인 지원위한 지역사회 협력 및 홍보·인식개선 활동

### 추진실적('21.9월말 기준)

- 전문 치료 프로그램 운영(8개 치료실)

구 분	'21년 목표(명)	추진실적(명)	달성률
합 계	15,287	12,655	82.8%
언어재활	3,180	2,881	90.6%
작업치료	2,560	2,223	86.8%
인지학습	3,656	2,974	81.3%
임상심리	726	620	85.4%
음악치료	2,349	1,869	79.6%
미술치료	1,147	829	72.3%
놀이치료	524	398	76.0%
행동치료	1,145	861	75.2%

○ 『건강한 가정 만들기』 가족지원

구 분	'21년 목표(명)	추진실적(명)	달성률(%)	비 고
생애주기별 부모교육	300	276	92%	
장애아동 전이지원교육	100	-	-	12월 시행 예정
발달장애인 부모상담 지원	50	10	20%	

○ 지역사회 협력 및 홍보·인식 개선 활동

구 분	'21년 목표	추진실적	달성률(%)	비 고
지역 협력 및 네트워크 구축	5개소	4개소	80%	
홍보·인식개선 활동	6회	1	17%	'레인보우 TV' 하반기 예정

○ 예산 집행현황

(단위 : 천원, %)

'21년 예산	집행액	집행률(%)
83,512	35,145	42.1%

□ 향후계획

- 치료 프로그램 운영 : 연중
- '건강한 가정 만들기' 가족지원 : 연중
- 지역사회 협력 및 홍보·인식개선 활동 : 연중
- 사업결과 보고 : 12월

### 3. 발달장애 문제행동 중재를 위한 행동치료실 운영

#### 추진목적

- 발달장애 문제행동 치료를 위한 전문적인 치료기관 부재
- 문제행동 중재를 통한 발달장애 어린이의 기능향상과 가족 삶의 질 향상

#### 사업개요

- 사업대상 : 발달장애 어린이 및 가족
- 사업내용
  - 근거기반의 응용행동분석 기법을 활용한 문제행동 치료중재
  - 응용행동분석 기법 기반 조기 집중 프로그램 운영
  - 비대면 교육중재프로그램(교육치료중재) 운영
- 사업예산 : 비예산

#### 추진실적('21.9월말 기준)

##### ○ 추진현황

구 분	'21년 목표	추진실적	달성률(%)
문제행동, 조기집중 치료중재	1,145명	861명	75.1%
온라인 치료중재 컨설팅	40회	35회	87.5%

#### 향후계획

- 치료중재, 온라인 컨설팅 : 연중
- 사업결과 보고 : 12월

작성자 | 진료부장 : 송우현(☎570-8001) | 정신건강의학과장 : 변희정(8170) | 담당자 : 조윤자(8136)

## 4. 공공의료 추진인력 역량강화를 위한 공공에듀 운영

### 추진목적

- 공공의료기관 직무수행에 필요한 전문지식 습득과 복무 적응능력 배양
- 조직의 비전과 가치를 공유하고 개인의 역량과 조직역량 강화

### 사업개요

- 사업대상 : 직원 및 지역사회 의료기관 직원 등
- 사업내용
  - 공공병원 직무수행에 필요한 전문지식 습득과 적응능력 배양을 위한 '공공에듀'
  - 공공의료정책에 대한 이해를 돕고 책임과 역량 강화를 위한 '공공보건교육'
  - 재활치료 실무역량강화와 상호 이해증진을 위한 '임상역량강화교육'

### 추진실적 ('21.9월말 기준)

#### ○ 추진현황

구 분	'21년 목표(회)	추진실적(회)	달성률	비고
공공에듀(신규)	8	-	-	12월10일 교육 예정
공공보건교육	4	3	75.0%	
임상역량강화(신규)	8	6	75.0%	

#### ○ 예산집행 현황

(단위 : 천원, %)

'21년 예산	집행액	집행률(%)	비고
3,600	-	-	10월 사업계획 수립 후 12월 집행예정

### 향후계획

- 사업계획수립 : 10월
- 공공의료 역량강화 교육(공공에듀 등) : 연중
- 사업결과보고 : 12월

작성자 진료부장 : 송우현(☎570-8001) 진료기획팀장 : 용인석(8049) 담당 : 오희진(8107)



# 지역사회와 소통 협력하는 병원

## 1. 민간자원 연계를 통한 저소득층 의료비 지원

### 추진목적

- 민·관 협력을 통한 의료 사각지대 취약계층 의료·생계비 지원

### 사업개요

- 사업대상 : 기준중위소득 120% 미만, 재산 700백만원 이하
- 사업내용
  - 의료취약계층 의료비 지원을 위한 중간 지원단체 협력을 통한 기부금 조성
  - 지역사회 및 원내에서 발굴된 취약계층 발굴 및 의료비·생계비 지원
  - 의료비 지원 여부 결정을 위한 의료비지원심의회 운영
- 소요예산 : 비예산 (사회복지공동모금회 등 후원금 운영)
- '21년 후원금 집행현황 ('21.9.30.기준, 단위 : 천원)

구 분	기부금액			집행액	잔 액
	계	'20년 이월액	'21년 모금액		
지정기탁금	503,283	461,323	41,960	66,607	436,676

### 추진실적 ('21.9월말 기준)

구 분	'21년 목표	추진실적	달성률
의료비·생계비 지원 건수	1,000명	1,112명	111.2%
신규취약환자 발굴건수	60명	63명	105.0%
의료비지원심의회 운영	7회	8회	114.3%

### 향후계획

- 중간 지원단체 협력, 신규취약계층 발굴 및 의료비 지원 : 연중
- 의료비지원심의회 개최 : 연중

작성자 원무과장 : 임재선(☎570-8105) 원무관리팀장 : 이철우(8030) 담당 : 김성현(8177)

## 2. 서울케어-건강돌봄네트워크 사업(301사업)

### 추진목적

- 취약계층 적시 치료·연계를 위한 지역사회협력기관 간 네트워크 활성화

### 사업개요

- 사업대상 : 장애소아청소년, 저소득층 등 의료취약계층
- 사업내용

구 분	사 업 내 용
의료서비스 지원	- 보건소·동주민센터 등에서 의뢰된 취약계층에 의료서비스 지원 - 원내 미개설 진료과목 진료 필요 시 타병원 연계·지원
지역사회 협력기관 간 네트워크 활성화	- 대상자 의뢰기관과 협력하여 사후관리 및 재발예방 - 기존 협력 지역인 9개구 연계기관과 지속적인 협력 추진 (서초, 송파, 강남, 강동, 관악, 마포, 금천, 동대문, 중구)
유관기관 간담회 및 지역사회 홍보	- 대상자 의뢰 기관 등 지역사회기관과 간담회 실시 - 홍보물 제작 및 지역사회기관 실무자 대상 홍보활동

### 추진실적 ('21.9월말 기준)

#### ○ 취약계층 지원 및 유관기관 협력 실적

구 분	'21년 목표(건)	추진실적(건)	달성률	비고
의료취약계층 선택예방접종	70	99	141.4%	
의료취약계층 진료지원	68	48	70.6%	
타병원 연계·지원	40	40	100%	
보건소 및 지역사회 유관기관 협력	4	6	150%	동작구·광진구보건소, 송파구청(아동돌봄청소년과), 강동경희대병원, 강동꿈마을, 천호2동주민센터

#### ○ 예산집행 현황

(단위 : 천원, %)

구 분	'21년 예산	집행액	집행률
계	28,000	18,799	67.1%
의료소외계층 의료비 지원	25,000	15,831	63.3%
공공보건의료 사업수행(홍보비)	3,000	2,968	98.9%

### 향후계획

- 의료서비스 지원, 지역사회 유관기관 협력강화 및 홍보 : 연중
- 의뢰기관과 협력하여 지속적인 사후관리 및 재발 예방 : 연중

작성자 원무과장 : 임재선(☎570-8105) 원무관리팀장 : 이철우(8030) 담당 : 김성현(8177)

### 3. 지역사회와 함께하는 비대면 교육 협력

#### 추진목적

- 코로나19 장기화에 따른 비대면 방식의 지역사회 협력사업 지속성 확보
- 서울형 의료-교육 협력모델 개발을 통한 장애학생 건강관리 지원
- 코로나19 시기 비대면 홈 트레이닝으로 건강하고 활기찬 일상 복귀

#### 사업개요

- 사업대상 : 서울 나래학교 교직원 및 장애 가족 등
- 사업내용
  - 장애 어린이 건강권 및 학습권 보장성 강화를 위한 ‘서울나래학교 건강관리지원’
  - 코로나로 지친 시민들의 건강한 일상 복귀 지원을 위한 ‘튼튼생활 체육교실’ 운영
- 소요예산 : 비예산

#### 추진실적 ('21.9월말 기준)

- 서울형 교육-의료 협력사업 : 서울나래학교 건강관리 지원사업

구 분	'21년 목표(회)	추진실적(회)	달성률	비고
기관 간 협력	10	6	60.0%	
비대면 교육지원서비스	12	2	16.6%	10월~11월 사업시행
건강관리 컨설팅	6	4	66.6%	
업무협약 체결	1	1	100%	'21.7.5.업무협약

- 비대면 홈트레이닝 튼튼생활 체육교실

'21년 목표(회)	추진실적(회)	달성률	비고
12	7	58.3%	유튜브 채널 활용

#### 향후계획

- 서울나래학교 건강관리지원 및 튼튼생활체육교실 추진 : 연중
- 사업결과보고 : 12월

작성자 | 진료부장 : 송우현(☎570-8001) | 진료기획팀장 : 용인석(8049) | 담당 : 오희진(8107)