

제 284회 정례회
'18.11.07. 보건복지위원회

2018 주요 업무보고

2018. 11. 07.

늘 편 한 집

I. 일반 현황

1 시설 현황

- 시설명** : 늘편한집 (시설장 : 안성균)
- 소재지** : 서울시 노원구 중계로 163
- 개원일** : 1999. 03. 01. (준공일 : 1986. 07. 03.)
- 운영법인** : 사회복지법인 천애원 (대표 : 허 곤)
- 설립목적** : 거주 및 요양서비스를 필요로 하는 중증장애인에게 정상화, 지역사회통합, 자립생활, 개별화, 자기결정권을 기반으로 하는 거주 및 요양 서비스 지원
- 시설규모**
 - 대지면적 2,747㎡, 건물연면적 1,812㎡(지상 3층/지하 1층)

	지상 3층	남자 거주동 (하늘구름동, 산들바람동)
	지상 2층	여자 거주동 (초록바다동, 나무그늘동)
	지상 1층	프로그램실, 물리치료실, 식당, 로비
	지하 1층	서비스지원실, 간호실, 상담실, 다목적실, 자원봉사자실

예산현액

(단위 : 천원)

구분	2018년	%	2017년	%	증감액	%
계	2,282,037	100	2,328,740	100	-46,703	-2.0
보조금	2,013,269	88.2	2,023,231	86.8	-9,962	-0.4
후원금	125,000	5.4	142,000	6.1	-17,000	-11.9
입소자부담금	14,868	0.7	14,868	0.7	-	-
전입금	12,000	0.5	26,000	1.1	-14,000	-53.8
잡수입	73,050	3.3	59,250	2.5	13,800	23.2
이월금	43,850	1.9	63,391	2.8	-19,541	-30.8

 예산집행 현황 : 집행률 69%

(2018.9.30.현재, 단위:천원)

관	세출		
	예산액	지출액	비율(%)
합계	2,282,037	1,575,081	69.0
사무비	1,903,294	1,368,337	71.8
재산조성비	43,967	18,541	42.1
사업비	334,676	188,203	56.2
예비비	0	0	-
보조금반환금	100	0	-

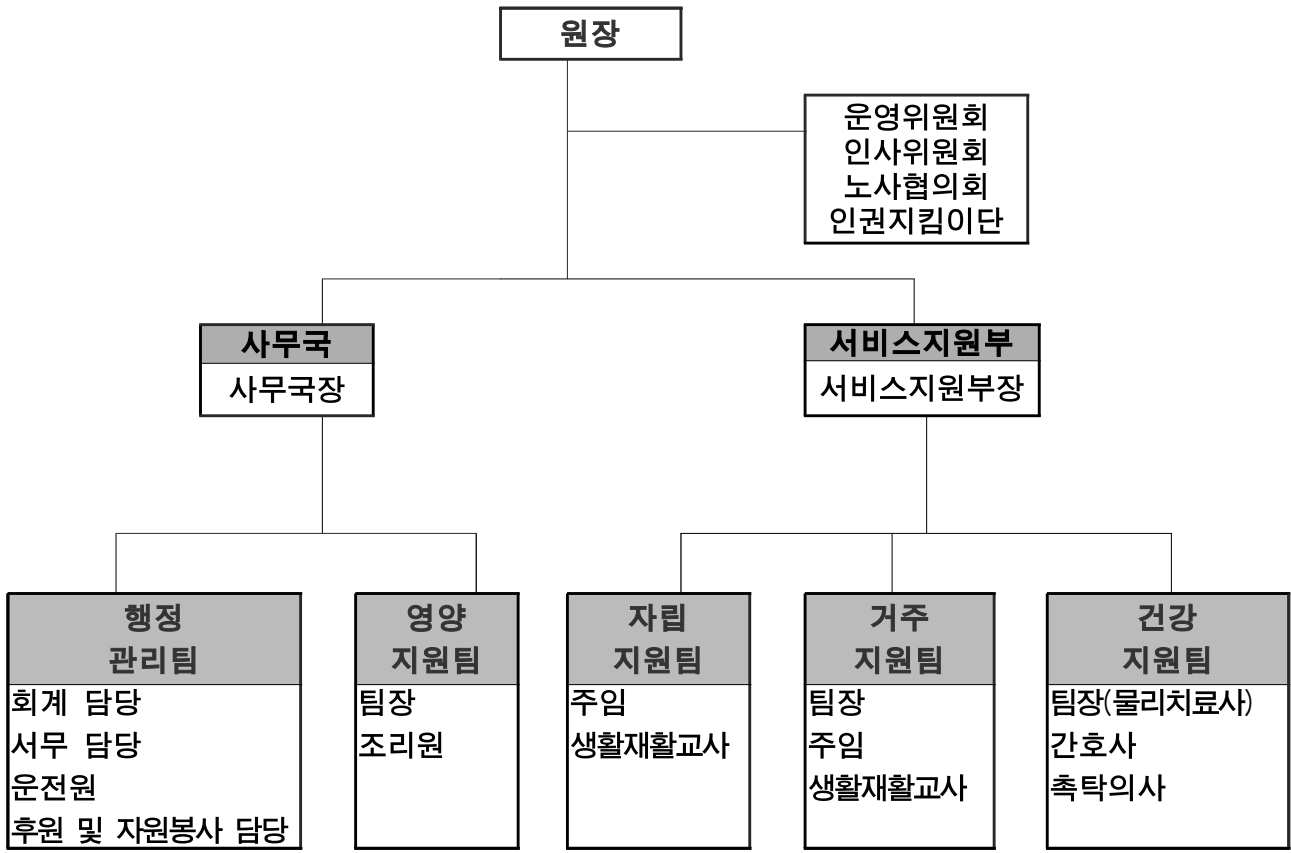
 후원금 수입현황

(2018.9.30.현재)

구분	건수(건)	금액(천원)	비고
합계	2,940	76,176	
후원금	지정 후원금	26	17,951
	비지정후원금	2,914	58,225

3 조직 및 인력

□ 조 직 : 1국 1부 5팀



□ 인 력 : 정원 34명 / 현원 34명

(2018.9.30.현재, 단위:명)

구분	합계	원장	사무국장	사회재활교사	물리치료사	영양사	간호사	상담평가요원	선임생활지도원	생활지도원	조리원	위생원	관리인	간병인	운전원	사무원	촉탁의사
인원	34	1	1	1	1	1	1	1	1	18	2	1	1	1	1	1	1

□ 법인현황

- 법인명 : 사회복지법인 천애원
- 설립일 : 1957. 08. 30.
- 소재지 : 서울특별시 노원구 중계로 163
- 대표자 : 허 곤

□ 법인이념

○ 설립목적

사회복지사업법의 규정에 의한 장애인 종합복지사업을 수행함으로써 장애인 복지증진에 기여함을 목적

○ 주요사업

- 장애인복지법에 의한 장애인거주시설 설치운영 사업
- 장애인복지법에 의한 장애인 지역사회 재활시설 설치운영 사업
- 장애인복지법에 의한 장애인직업재활시설 설치운영 사업
- 사회복지사업법에 의한 종합사회복지관 설치운영 사업
- 영유아보호법에 의한 보육시설 설치운영 사업
- 부랑인 등의 복지 및 자립지원에 관한 법률에 의한 노숙인자활 시설 운영 사업
- 국민기초생활보장법에 의한 지역자활센터 설치운영 사업
- 그 밖의 이 법인 목적 달성에 필요한 사업

II. 운영 방향

1 운영 비전 및 방향

운영비전(슬로건, 미션)

- 슬로건 : 사람사랑의 마음, 이용자 중심의 생각, 편안한 가족세우기
- 미션 : 중증장애인의 자유롭고 편안한 삶

운영방침(방향)

- 개별화된 서비스지원
- 이용자 권리 강화
- 자립지원
- 시설경쟁력 강화

운영전략

- 개별 이용 계획, 욕구에 초점을 둔 개별지원, 개인별 상황에 대응하는 맞춤형 서비스 지원
- 이용자 자기결정권, 선택권, 자율권 강화, 민주적인 의사소통, 가족 옹호 체계 마련
- 지역주민으로 자리매김 할 수 있는 자립지원(자립생활센터 연계, 체험홈 운영 등)체계 구축
- 윤리경영 등 각종 질보장 T.F 구성
- 직원 사명감, 전문성, 복지 강화
- 후원 홍보 및 자원봉사 프로그램 강화

□ 2018년 운영방향

거주 및 요양서비스를 필요로 하는 중증장애인(지체 및 뇌병변)에게 정상화, 지역사회통합, 자립생활, 개별화, 자기결정권을 기반으로 하는 거주 및 요양 서비스 지원

□ 2018년 운영전략

- 시설의 소규모화와 지역 통합을 위한 장기 계획 수립
- 다양한 거주형태 활성화
- 자립생활지원센터와 연계하여 자립 교육 및 자립생활 체험 지원
- 개별서비스이용계획회의 실시 및 긴급지원회의 실시
- 이용자 자치회 안정화를 위한 지원
- 미션과 비전, 장기계획 중간 평가 및 수정
- 개별서비스이용계획 매뉴얼 리뉴얼
- 가족 및 사회적 관계 지원관련 프로그램 개발 및 실행
- 직원 및 이용자 교육 지원 확대 및 강화

□ 2018년 주요사업

- 자립지원사업
- 자립지원사업(체험홈)
- 거주지원사업
- 건강지원사업(간호)

- 건강지원사업(물리치료)
- 행정관리사업
- 영양지원사업
- 후원·홍보 및 자원봉사 사업

□ 주요사업실적

(2018. 09. 30. 현재)

구 분	계 획	실 행	대 비
	연인원(명)	연인원(명)	연인원(%)
합 계	244,659	210,448	86.0
자립지원사업	2,162	1,691	78.2
자립지원사업(체험홈)	9,084	8,074	88.8
거주지원사업	204,448	179,368	87.7
건강지원(간호)	13,439	9,887	73.5
건강지원(물리치료)	5,807	4,247	73.1
행정관리사업	3,186	2,424	76.0
영양지원사업	4,729	3,504	74.1
후원·홍보 및 자원봉사 사업	1,804	1,253	69.4

□ 기타 기관 운영성과

- 1일 평균 이용자 수 : 39명
- 등록 자원봉사자 수 : 848명 ('18 신규등록 155명)
- 등록 후원자 수 : 2,940명 ('18 신규등록 53명)

Ⅲ. 주요사업 추진현황

- 1 자립지원사업
- 2 자립지원사업(체험홍)
- 3 거주지원사업
- 4 건강지원사업(간호)
- 5 건강지원사업(물리치료)
- 6 행정관리사업
- 7 영양지원사업
- 8 후원·홍보 및 자원봉사 사업

1. 자립지원사업

추진배경 및 목적

이용자의 사회참여 확대로 자기결정권과 자립의지가 확보 될 수 있도록 지원체계 마련

사업개요

○ 이용대상 : 늘편한집 이용자

○ 주요내용

- 이용자 권리강화 및 시설 운영참여, 이용자 지역사회 활동지원, 이용자 지역사회 자립생활지원

'18년 추진실적

○ 이용자 권리강화 및 시설운영참여 (연인원 1,146명)

- 거주 결정 및 이용종료 지원, 이용자 개인정보 관리
- 개별서비스이용계획회의, 이용자 만족도조사
- 이용자자치회, 이용자 고충처리, 이용자 인권교육, 심리운동
- 인권상황점검, 인권지킴이단 운영, 활동보조서비스지원

○ 이용자 지역사회 활동지원 (연인원 469명)

- 행복투어(지역사회 내 복지기관 행사 참여 및 자원봉사 연계)
- 지역사회자원연계(장애인복지관 네트워크사업, 운동치료, 미술프로그램 참여)

○ 지역사회 자립생활지원 (연인원 76명)

- 자립생활센터 네트워크 참여, 자립생활교육, 자립생활체험
- 지역사회 자립 1명(영구임대아파트), 지역사회 자립 준비 8명(전환서비스 신청 1명, 자립네트워크 7명), 자립이용자 사후지원 6명, 서울시 탈시설 협치사업 참여

〈 사업비 및 추진실적 〉

(단위 : 천원, 명)

계 획		실 적		집행률(%)	
예산	목표인원	집행액	연인원	집행액	연인원
41,948	2,162	15,821	1,691	37.7	78.2

향후 계획

- 서울시 탈시설 정책에 맞춘 이용자 자립생활지원
- 이용자 개별 서비스 욕구를 반영한 지역사회 활동 확대
- 이용자 장애유형별 인권 교육 및 프로그램 확대

작성 자

사무국장 : 이지선(☎02-933-5228) 서비스지원부장 : 엄광현(☎02-933-5228)

2. 자립지원사업(체험홈)

추진배경 및 목적

지역사회 안에서 가정과 같은 주거 공간(체험홈)에서 지역주민으로 살아갈 수 있도록 자립 촉진

사업개요

○ 이용대상 : 늘편한집 체험홈 이용자

○ 주요내용

- 이용자 자립생활 능력 향상, 이용자 여가생활 및 정서적 안정지원

'18년 추진실적

○ 자립생활 능력 향상 (연인원 8,016명)

- 개인위생 지원, 가사활동 지원, 건강생활 지원, 경제활동 지원, 지역사회 편의시설 이용, 자립생활기술훈련

○ 여가생활 및 정서적 안정지원 (연인원 58명)

- 개별서비스 지원, 개별상담, 가족회의, 금전관리, 개별 방 꾸미기, 나들이

< 사업비 및 추진실적 >

(단위 : 천원, 명)

계 획		실 적		집행률(%)	
예산	목표인원	집행액	연인원	집행액	연인원
3,240	9,084	490	8,074	15.1	88.8

향후 계획

○ 서울시 탈시설 정책에 맞춘 이용자 자립생활지원

○ 지역사회 주민으로서 지역사회 활동 참여

작성 자

서비스지원부장 : 엄광현(☎02-933-5228) 자립지원팀 주임 : 봉허민(☎02-933-5228)

3. 거주지원사업

□ 추진배경 및 목적

중증장애인(지체 및 뇌병변)에게 정상화, 지역사회통합, 자립생활, 개별화, 자기결정권을 기반으로 하는 거주서비스 지원

□ 사업개요

- 이용대상 : 늘편한집 이용자
- 주요내용
 - 개별화된 거주서비스 지원, 권리강화 및 참여확대

□ '18년 추진실적

- 개별화된 거주서비스 지원 (연인원 178,556명)
 - 개인위생지원(세면, 양치, 목욕, 손발톱관리, 이미용 등)
 - 개인환경지원(보장구 청소 및 보수, 개인품관리 등)
 - 개인상태관찰지원,(배변, 배뇨, 건강, 투약, 도전적행동 등)
 - 개별서비스이용계획의, 개별프로그램, 개별서비스매뉴얼, 경제활동지원
- 권리강화 및 참여확대 (연인원 812명)
 - 개별상담, 금전관리, 가족회의, 가족모임, 동 나들이
 - 여가활동 프로그램(힐링워킹, 빙고게임, 마을동행산책, 노래나라, 요리나라)
 - 연간행사(어버이의날 행사, 명절행사, 크리스마스행사, 생일축하 등)

< 사업비 및 추진실적 >

(단위 : 천원, 명)

계 획		실 적		집행률(%)	
예산	목표인원	집행액	연인원	집행액	연인원
55,885	204,448	30,318	179,368	54.2	87.7

□ 향후 계획

- 이용자 생애주기별 개별 지원서비스 강화
- 일반 주거환경 유사한 개인 공간 확보 및 지원

4. 건강지원사업(간호)

추진배경 및 목적

전문적인 의료서비스 지원을 통해 신체적·정신적 건강상태 유지 및 증진

사업개요

○ 이용대상 : 늘편한집 이용자

○ 주요내용

- 이용자 건강지원, 개별서비스지원, 건강 상담 및 보건교육

'18년 추진실적

○ 이용자 건강지원 (연인원 2,760명)

- 활력징후 측정, 정기약 투약 및 약물지원, 원내 및 외래진료, 촉탁의 진료, 인플루엔자 예방접종, 응급지원, 구강검진, 건강검진, 암 검진, 구충제 투약, 입·퇴원 지원, 치아보철지원, 의약품 및 의료소모품 지원, 상처지원

○ 개별서비스 지원 (연인원 18명)

- 개별서비스이용계획회의, 이용결정 및 종료 지원, 추적검사

○ 건강 상담 및 보건교육 (연인원 7,109명)

- 라운딩, 건강 상담, 보건교육, 건강검진 및 특수건강검진, 인플루엔자 예방접종

〈 사업비 및 추진실적 〉

(단위 : 천원, 명)

계 획		실 적		집행률(%)	
예산	목표인원	집행액	연인원	집행률	연인원
15,860	13,439	5,616	9,887	35.4	73.5

향후 계획

- 질병예방 및 조기발견
- 개별맞춤 의료 서비스를 통한 건강 회복 및 증진

5. 건강지원사업(물리치료)

추진배경 및 목적

기능적 회복과 재활을 위한 치료 및 통증 관리로 운동 기능 저하를 극복하고, 신체 기능 유지 및 증진

사업개요

○ 이용대상 : 늘편한집 이용자

○ 주요내용

- 개별화된 물리치료, 신체재활의 필요성과 이해 증진, 자조적인 삶과 활동을 위한 이동권의 보장, 지역사회 구성원으로서의 회복

'18년 추진실적

○ 개별화된 물리치료 시행 (연인원 3,592명)

- 기구를 이용한 운동치료(상지근력운동, 대퇴근력운동, 자세기립기, 스톨바, 경사기립기, 스톨바, 전동상하지운동기, 런닝머신), manual운동치료(일상생활동작훈련, 수동관절운동, 능동관절운동, 신경발달치료, 능동적 자세기립, 앉은자세유지), 전기치료, 광선치료(경피신경자극치료기, 기능적전기자극치료기, 원적외선치료기, 레이저치료기, 온열치료)

○ 신체재활의 필요성과 이해증진 (연인원 81명)

- 개별서비스이용계획회의 및 평가, 생활동 치료시간표 조정, 장애유형별 치료내용과 보장구 사용내용 공유, 바른 자세유지 교육

○ 자조적인 삶과 활동을 위한 이동권의 보장 (연인원 574명)

- 작업치료(테트리스, 구슬빼기, 퍼즐, 아이맥블록), 보장구 제작 및 수리(inner, 보조기, 전동휠체어, 일반휠체어)

< 사업비 및 추진실적 >

(단위 : 천원, 명)

계 획		실 적		집행률(%)	
예산	목표인원	집행액	연인원	예산	인원
8,780	5,807	300	4,247	3.4	73.1

향후 계획

- 관절의 변형과 구축 예방
- 맞춤형 보장구 및 보조기 제작 지원

작 성 자

서비스지원부장 : 엄광현(☎02-933-5228) 물리치료 팀장 : 박두순(☎02-933-5228)

6. 행정관리사업

추진배경 및 목적

시설 운영과 사업의 안정적 지원으로 쾌적한 이용자의 거주환경과 직원의 근무 환경 조성

사업개요

○ 이용대상 : 불편한집 이용자 및 직원

○ 주요내용 :

- 시설 운영의 효율성 강화, 투명성 강화, 쾌적한 환경 조성, 직원의 전문성 및 역량강화

'18년 추진실적

○ 시설 운영의 효율성 강화 (연 365회)

- 업무의 효율성 강화(각 팀 월간 계획 배포, 팀장회의, 시무식 및 종무식), 시설운영 참여(인사위원회 및 운영위원회 개최, 개원행사), 정보제공(사업설명회, 사업 계획서 및 평가서 발간, 운영규정 개정 및 발간, 사업실적관리, 문서관리), 유관 기관관련 업무협조 및 연계

○ 시설 운영의 투명성 강화 (연 579회)

- 윤리경영위원회 운영, 예산관리(예·결산서 및 추가경정예산서 작성, 수입·지출 결의서 및 장부 작성, 자금원천별 집행관리, 카드관리, 보조금신청, 장애수당 및 기초노령연금 관리), 인건비관리(급여 및 퇴직금 관리, 사회보험관리), 세무보험 및 공과금 관리, 비품 및 소모품 구입 및 관리, 외부기관 점검(평가) 및 감사

○ 쾌적한 환경조성 (연 1,234회)

- 시설물 환경개선 사업, 기능보강사업, 외부지원사업, 공공근로/대체인력/장애인 복지일자리/사회복무요원 지원 사업, 차량운행 및 관리, 시설 안전 및 위생 관리

○ **직원의 전문성 및 역량강화 (연 246회)**

- 체계적인 인사관리(임면, 호봉획정, 인사평가, 포상 및 징계, 근태관리), 자기개발 및 역량강화(교육, 연수 및 워크숍), 복지지원

〈 사업비 및 추진실적 〉

(단위 : 천원, 회)

계 획		실 적		집행률(%)	
예산	목표인원(회)	집행액	연인원(회)	집행액	연인원(회)
1,873,241	3,186	1,373,496	2,424	73,3	76.0

향후 계획

- 문서 관리 체계 표준화
- 윤리경영 정착
- 직원 복지 강화 및 근로자지원(EAP) 프로그램 지원

7. 영양지원사업

추진배경 및 목적

개인별 영양상태 관리 및 기호에 맞는 식사 지원으로 건강한 삶 영위

사업개요

- 이용대상 : 늘편한집 이용자 및 직원
- 주요내용 :
 - 질적인 식사지원, 식당운영의 효율성 강화, 건강한 생활, 위생적인 식사환경

'18년 추진실적

- **질적인 식사지원 (연 1,830회)**
 - 식단표작성, 식단 모니터링, 특별 식단 및 간식지원, 주부식 수급관리(발주요청서 작성, 주부식 구입, 검수일지 작성), 조리 및 배식, 테마메뉴지원, 조리 레시피 매뉴얼 제작, 김장
- **식당 운영의 효율성 강화 (연 230회)**
 - 조리원 근무관리, 주부식 업체 입찰, 행사지원, 주방 소모품 및 비품 관리, 취사연료 관리, 식당개선회의, 배식방법 매뉴얼 작성, 식당환경 개선, 후원처 개발, 조리원 교육 및 스터디, 대직자 업무인수인계, 영양지원팀 연수 및 워크숍
- **건강한 생활 (연 291회)**
 - 개별식 지원, 기호도 조사, 식습관조사, 개별서비스이용계획회의 참여, 영양상담 및 교육, 이용자 교육
- **위생적인 식사환경 (연 1,153회)**
 - 위생관리, 단체 급식소 관리, 부식 창고 및 냉장고 관리, 조리원 건강 검진, 보존식 관리, 소독 및 방역

〈 사업비 및 추진실적 〉

(단위 : 천원, 회)

계 획		실 적		집행률(%)	
예산	목표인원(회)	집행액	연인원(회)	집행액	연인원(회)
125,739	4,729	81,412	3,504	64.7	74.1

향후 계획

- 이용자의 기호도에 따른 영양 및 만족도 향상을 위한 식단 개발
- 식당 및 주방 환경개선
- 가정과 같은 식사 환경 지원

작성 자

사무국장 : 이지선(02-933-5228) 영양지원 팀장 : 임동수(02-933-5228)

8. 후원 · 홍보 및 자원봉사 사업

추진배경 및 목적

자원(후원 및 자원봉사)개발을 통한 인적 · 물적 자원을 지원하여 이용자의 삶의 질 향상

사업개요

- 이용대상 : 늘편한집 이용자, 후원자 및 후원처, 자원봉사자, 지역주민
- 주요내용 :
 - 후원사업, 홍보사업, 자원봉사 사업

'18년 추진실적

- 후원사업 (연 233회)
 - 바자회, 소규모바자회, 후원자(처) 개발 및 관리, 외부공모사업 신청, 후원금품 수령 및 관리, 결연 후원금 관리, CMS관리, 기부금 영수증 발급 및 관리, 후원자 지지 및 격려 프로그램 운영
- 홍보사업 (연 50회)
 - 홈페이지 운영 및 관리, 소식지 제작 및 발송, 홍보행사(장애인복지 박람회 참가)
- 자원봉사 사업 (연 970회)
 - 자원봉사자 모집 및 신청, 개인 및 단체 봉사자 관리, 자원봉사자 교육, 보수교육 및 인권교육, 자원봉사자 간담회, 전산(VMS) 관리

〈 사업비 및 추진실적 〉

(단위 : 천원, 회)

계 획		실 적		집행률(%)	
예산	목표인원(회)	집행액	연인원(회)	집행액	연인원(회)
18,000	1,804	8,187	1,253	45.4	69.4

□ 향후 계획

- 외부 공모 사업 신청을 통한 안정적인 사업비 확보
- 체계적인 후원자 및 자원봉사자 관리를 통해 지속화 도모
- 재능 기부자, 결연, 정기 자원봉사자 확보로 이용자 서비스 지원 확대

IV. 부설·특화 사업

1 심리운동

1. 심리운동

추진배경 및 목적

- 최종증 이용자(지적·발달장애인) 및 직접 케어종사자(생활재활교사) 인권 감수성 향상 유도

사업개요

- 이용대상 : 늘편한집 이용자 중 중증 지적·발달장애인
- 주요내용
 - 각 장애유형별 인권에 대한 맞춤형 심리운동 진행
 - 심리운동 이후 지원자 간 모니터링회의 진행
 - 심리운동 이후 지원자 간 이용자 변화점이나 집단역동에 대한 모니터링 회의 실시
 - 이용자 관점에서 소유와 권리, 욕구행위에 대한 이해
 - 심리운동에 대해 종사자 이해교육 및 실천기술 습득
 - 인권실천과정 중 발생할 수 있는 분쟁 및 딜레마사항을 공유 및 나눔
 - 지적발달장애인 인권을 주제로 한 토론회, 사례발표회
 - 심리운동 참여 전·후 이용자 기본인권에 대한 변화 점검

'18년 추진실적

- 심리운동 이용자 선정 총 15명, 3개 그룹
- 종사자 사업설명회 (연인원 31명)
- 심리운동 이용자 참여 (연인원 350명)
- 심리운동 이용자 지원 (연인원 350명)
- 종사자 인권세미나 (연인원 40명)
- 심리운동 모니터링 회의 (연인원 54명)
- 심리운동 질적 평가 자문 (연인원 6명)

〈 사업비 및 추진실적 〉

(단위 : 천원, 명)

계 획		실 적		집행률(%)	
예산	목표인원	집행액	연인원	집행액	연인원
13,640	1,151	8,203	831	60.1	72.1

향후 계획

- 지적·발달 장애인 이용자 개인별 인권 이해도를 바탕으로 이용자 인권 강화 및 적합한 개별서비스 지원
- 최종증 지적·발달장애인 인권교육의 새로운 방법 제안 및 전문적 커리큘럼 작성
- 정기적인 인권세미나와 연구로 장애인관련시설 간 정보교류 적용 확대

작성 자

서비스지원부장 : 엄광현(☎02-933-5228) 자립지원팀 주임 : 봉하민(☎02-933-5228)