

행복한 시민 신뢰받는 기업 글로벌 No.1 서울교통공사

주요 업무 보고

2022. 11.



서울교통공사
Seoul Metro

9호선운영부문

I . 일반현황

1 운영현황

설립근거

- ◆ '14. 9. 5 : 1기 위.수탁 협약 체결(서울시 ⇄ 서울메트로)
- ◆ '17. 9.21 : 2기 위.수탁 협약 체결(서울시 ⇄ 서울교통공사)
- ◆ '20. 9.25 : 3기 위.수탁 협약 체결(서울시 ⇄ 서울교통공사)

임무	· 서울시 도시철도 9호선 2.3단계 구간 관리 운영 및 부대사업 · 도시교통 발전과 서울시민의 복리 증진	위탁금액	1,171억원
-----------	--	-------------	----------------

연혁

- '15. 04. : 서울메트로9호선운영(주) 설립
- '15. 08. : 도시철도 운송사업 면허 취득
- '18. 11. : 서울교통공사 직영운영[CIC : 9호선운영부문]

운행현황

(’22. 9. 30. 기준)



구분	영업연장	역수	전동차	수송인원	운수수익
내용	13개역, 13.6km	13개역	9편성 54칸	151천명/일	85백만원/일

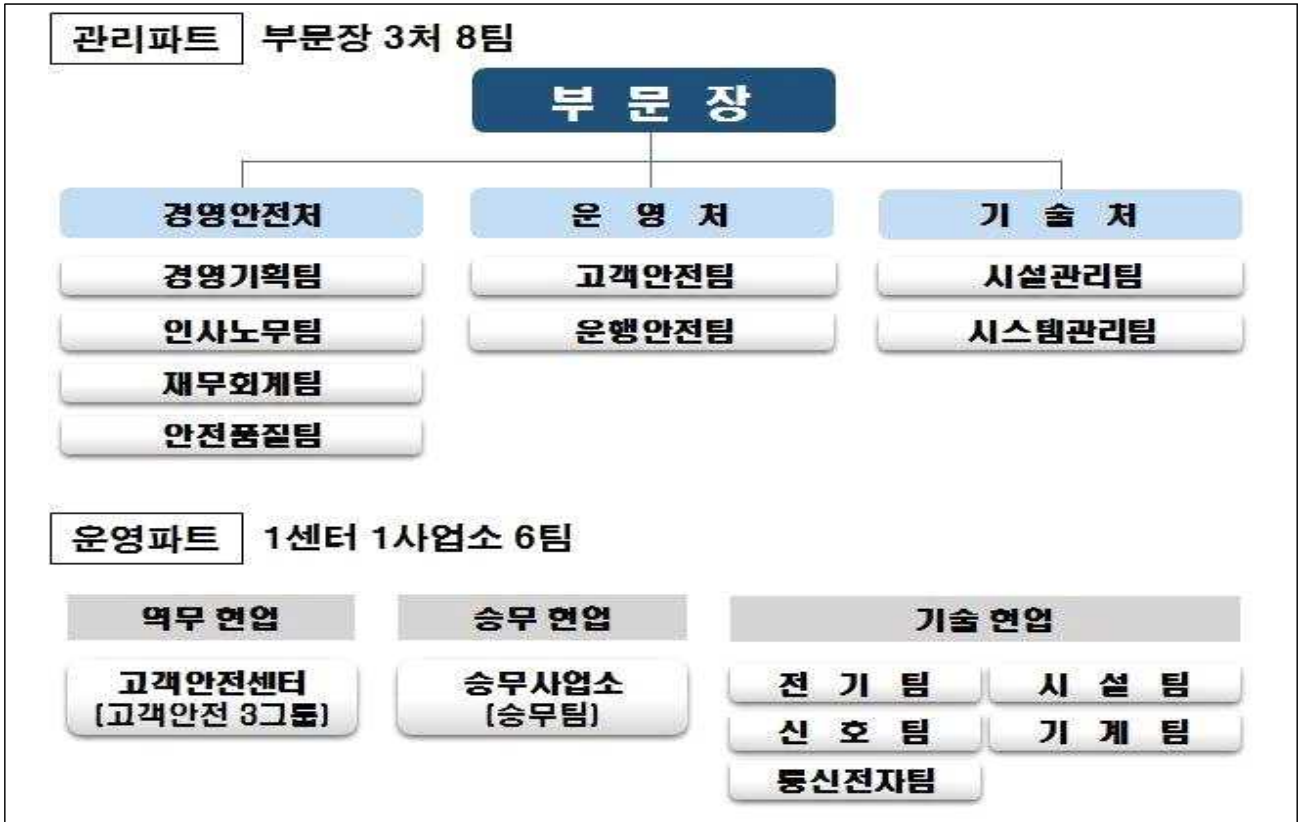
본사 소재지

- 서울시 송파구 올림픽로 25

2

조직 및 정원

□ 조직 : 부문장, 3처 8팀 / 1센터 1사업소 6팀



□ 정원 : 256명 (현원 245명)

(’22. 9. 30. 기준)

구 분	주요 업무	비 고
부 문 장(1)	<ul style="list-style-type: none"> 9호선운영부문 관리·운영 총괄 	
경영안전처(18) 경영기획팀 인사노무팀 재무회계팀 안전품질팀	<ul style="list-style-type: none"> 기획/조직/대외 관련업무 인사/노무/법무 관련업무 예산/회계/계약 관련업무 안전 및 품질 관련업무 	※ 현재 중대재해TF팀 운영 중
운 영 처(149) 고객안전팀 운행안전팀	<ul style="list-style-type: none"> 역운영/고객지원 업무 열차운행 관련업무 부대사업 관련업무 	현 업 (고객안전센터) (승무사업소)
기 술 처(88) 시스템관리팀 시설관리팀	<ul style="list-style-type: none"> 기술계획 관련업무 시설 및 시스템 유지보수 전동차 유지보수 	현 업 (전기팀) (시설팀) (신호팀) (기계팀) (통신전자팀)

II . 비전과 경영목표

1

비전과 경영전략

비 전	사람과 도시를 연결하는 종합교통기업 서울교통공사			
핵심 가치	 안전우선	 지속경영	 미래대비	
전략 목표	시스템 기반 최고 수준의 안전운영	미래 성장동력 지속 발굴 및 강화	더 나은 서비스를 통한 고객 만족도 제고	지속가능한 혁신 경영관리 체계 구축
부경방 문영침	안전을 최우선으로, 고객이 행복한 9호선 교통서비스 제공			
부서 전략	안전사고 Zero화	소통·협력 조직문화 형성	고품격 고객 서비스 제공	자립기반 강화
성과 목표	<ul style="list-style-type: none"> 철도사고·재난 0건 운영장애 0건 산업재해예방 노력도100% 	<ul style="list-style-type: none"> 무분규 달성 노력 0건 직원만족도 71.5점 이상 	<ul style="list-style-type: none"> 고객만족도 87.5점 이상 정시율 100% 이상 공기질 81.5$\mu\text{g}/\text{m}^3$ 이내 	<ul style="list-style-type: none"> 승무 대체인력 양성 12명 부대사업수익률 100%
사업 계획	<ul style="list-style-type: none"> 철도통합무선망 고도화(LTE-R) 추진 <ul style="list-style-type: none"> - 9호선 2·3단계 13개역, 전동차 9편성(18개소), - 비용: 3,537백만원 전동차 마모 차륜 교체 <ul style="list-style-type: none"> - 차륜 마모상태 측정 → 신규 차륜 교체 - 대상: 전동차 5개편성 - 비용: 323백만원 기능실 청정소화설비 교체 <ul style="list-style-type: none"> - 이산화탄소 → 청정 소화설비 교체 - 대상: 변전실 등 4개소 - 비용: 2,004백만원 ※ 중대재해 예산 확보 시 추진 레일탐상기 구매·운용 <ul style="list-style-type: none"> - 선제적 레일결함 확인 - 대상: 싱글탐상기(1대) - 비용: 15백만원(위탁비) (기존 32백만원, 장비 임대비+위탁점검비) 	<ul style="list-style-type: none"> 임·단협 후속조치 및 상생 노사관계제도 운영 <ul style="list-style-type: none"> - 제반 규정지침 개정 추진 - 노사협·산안위 개최(4회) - 노사 화합행사 개최(4회) 사업장 작업환경 측정 및 유해인자 제거 <ul style="list-style-type: none"> - 중금속, 소음, 분진 등 유해인자 측정 - 위탁: 측정 전문기관 - 비용: 10백만원 추락방지용 안전사다리 구매·비치 <ul style="list-style-type: none"> - A형 → 난간·말비계형 사다리 교체 - 대상: 이동식사다리 4대 - 비용: 4.5백만원 ※ 안전 이용교육 실시 	<ul style="list-style-type: none"> 양방향 전기집진기 설치(2차) <ul style="list-style-type: none"> - 본선 환기구 15개소 (8개역) 추가 설치 - 비용: 7,000백만원 열차 정상운행 비상 대체인력(기관사) 양성 <ul style="list-style-type: none"> - 비상시 즉시 운전투입 가능인력 12명 양성 - 구간인증: 1명 - 기량유지: 11명 화장실 재실 감지 시스템 구축 <ul style="list-style-type: none"> - 안전한 화장실 이용을 위한 센서 설치 - 대상: 화장실 2개소 - 비용: 40백만원 ※ 중대재해 예산 확보 시 추진 	<ul style="list-style-type: none"> 정원 대비 결원 24명 신규작업(일반직) 채용 추진 <ul style="list-style-type: none"> - 이직 등 결원 24명 총원 (고객안전 14명, 기술 10명) ※ '21년 55명 채용 관리파트 9호선 역내 안전 및 역 1인근무 원화 <ul style="list-style-type: none"> - 시기: ~'22.5월 - 비용: 200백만원 ※ 사업보류(市の견 반영 하여 기존 사무실 계약 기간 연장) 친환경 배터리모터카 운용인력 양성 <ul style="list-style-type: none"> - 안전한 특수차 운영을 위한 운전원 양성 - 대상: 전기분야 2명 - 비용: 2백만원

2

핵심성과지표(KPI) 목표

*KPI: Key Performance Indicator

부문전략	핵심성과지표(KPI)	'22년 목표	과거실적		
			'21년	'20년	'19년
안전사고 Zero화	철도사고·재난(건)	0	0	0	0
	운행장애(건)	0	0	0	0
	산업재해예방 노력도(%)	100	100	100	100
소통·협력 조직문화 형성	무분규 달성 노력(건)	0	0	0	1
	직원만족도(점)	71.5	58.2	58.6	54.2
고품격 고객 서비스 제공	고객만족도(점)	87.5	84.2	83.7	85.7
	정시율(%)	100	99.9	99.9	98.6
	공기질($\mu\text{g}/\text{m}^3$)	81.5	83.8	31.0	81.5
자립기반 강화	승무 대체인력 양성(명)	12	15	-	-
	부대사업수익률(%)	100	96	99	100

3

예산

(단위 : 백만원)

수입				지출			
과목	'22년	'21년	증감	과목	'22년	'21년	증감
계	55,703	59,695	△3,992	계	55,703	59,695	△3,992
영업수입	27,535	33,094	△5,559	영업비용	54,172	41,769	12,403
운수사업	26,029	31,592	△5,563	인건비	14,029	14,499	△470
부대사업	1,414	1,399	15	경비	28,864	26,516	2,348
기타사업	92	103	△11	*수탁자산비	11,279	754	10,525
운영수수료 수입	1,291	1,209	82	운영수수료 전출금	1,291	1,209	82
市 위탁보조금	26,737	8,775	17,962	예비비	100	100	-
정부·시 보조금	140	16,617	△16,477	*정부·시 사업비	140	16,617	△16,477

* 수탁자산비(11,087백만원) : LTE-R사업 계속비 10,996백만원, 기타 공기구 91백만원

* 정부·시 사업비 : 공기질 자동측정망 사업 140백만원

Ⅲ. 주요 현안사항

1 전기실 등 이산화탄소 소화설비 할로겐화합물로 교체

□ 사업개요

- 추진배경 : 이산화탄소 소화설비 작동 시 질식사고 등 인명피해 예방
- 교체개소 : 4개역 9개소(전기실·비상전원실: 언주, 선정릉, 삼성중앙, 봉은사 / 변전소: 봉은사)
※ 그 외 9개역 할로겐화합물^①로 개통당시 기설치
- 사업비 : 900백만원(추진기간 : '22.8월~'23.9월)
- 실시설계용역 41백만원, 교체공사 845백만원, 감리용역 14백만원

□ 사업내용

- 추진방향 : 안전성·환경성을 고려한 할로겐 화합물 설치^②
※ 8호선 할로겐화합물 및 불활성기체 소화약제 검토 결과('22.1.17) 반영
- 안전성 : 질식우려가 없으며, 인체안전성 우수,
상주지역 설치·사용 가능
- 환경성 : 오존 파괴, 지구온난화 영향 최소 등 환경친화적
- 실시설계용역, 소화설비 교체 및 감리용역 시행('22.8월~'23.9월)



구 분	월별 추진계획														비고
	'22년					'23년									
-	8월	9월	10월	11월	12월	1월	2월	3월	4월	5월	6월	7월	8월	9월	-
실시설계용역	[Progress Bar]														소방시설 설계 전문업체 위탁
소방공사						[Progress Bar]									소화설비 교체 추진
감리용역						[Progress Bar]									신뢰성·공정성 확보를 위한 전문업체 위탁

□ 기대효과

- 소화설비 작동 시 질식사고 예방 등 인명피해 최소화 가능
- 친환경적 설비 교체로 저탄소 녹색성장 정부 정책 동참

□ 향후계획

- 교체공사 공정별 내·외부 관리·감독 철저히 사업의 신뢰성, 공정성 등 확보

2

신규직원(일반직) 채용

□ 사업개요

- 추진배경 : 타기관 이직 등 결원 발생에 따른 신규직원 채용
- 채용인원 : 24명(7급 신입)

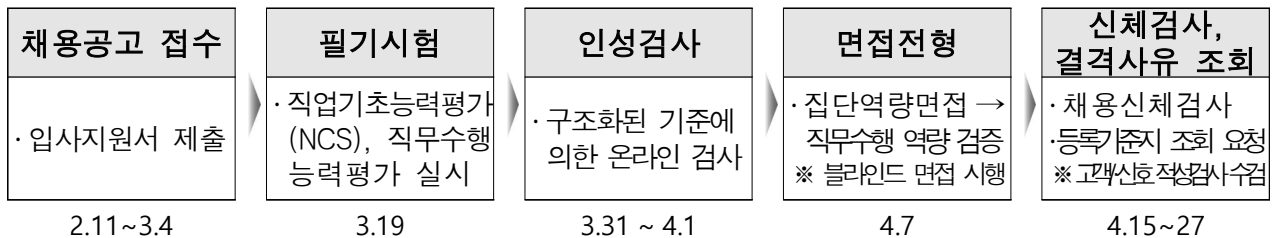
구분	계	직종						
		고객안전	전기	신호	통신전자	건축	궤도	기계
신입(7급)	24명	14명	1명	4명	1명	2명	1명	1명

- 사업비 : 292백만원(추진기간 : '21.11월 ~ '22.6월, 약 8개월)

□ 사업내용

- 추진방향 : NCS 기반 블라인드 채용, 코로나19관련 안전한 채용
 - NCS 기반 직무 관련 항목만 요구(인적사항, 사진 등 제외) → 공정한 채용 실시
 - 기술분야 직종별 직무수행능력평가 실시 → 직무 전문성을 갖춘 인재 채용
 - 코로나19 관련 정부 지침을 준수하여 방역대책 수립 및 운영

○ 채용절차



- 추진결과 : 최종합격자 24명 신규양성교육(3주)① 완료 후 임용 및 배치(6.1)②

□ 기대효과

- 청년 일자리 창출 기여 및 부족 인원 충원에 따른 기존 직원 업무 가중 해소
- 직무 역량 및 전문성이 검증된 인력 채용으로 현장 안전 강화

□ 향후계획

- 신규직원을 대상으로 지속적인 교육을 통해 직무별 역량 강화 및 전문 인력 성장 기반 마련
- 향후 채용 시 금번 채용절차 등을 반영하여 효율적인 채용 업무 추진

① PSD 모의훈련실습기 교육



② 신규직원 임용식



□ 사업개요

- 추진배경 : 중대재해 예방을 위한 유해·위험요인 선제적 발굴·제거 등 필요
- 추진내용 : 유해·위험요인 제거, 현장 패트룰 점검·특별점검 등 지속적 대응

□ 사업내용

○ 안전 전담조직 신설 및 안전관리자 양성

- 안전전담인력 1명 증원(정원 255명 → 256명)
- 중대재해TF팀 신설(7월)① → 현장 안전위해요소 적극 관리
- 산재예방을 위한 안전관리자 추가 선임(기존 3명 → 현재 4명)

○ 중대재해 발생 방지를 위한 예방활동 지속 강화

- 간부급 직원 특별점검반(20명, 2인 1조) 구성, 현장 특별점검 실시(1차: 2~3월, 2차: 9월) → 시설·설비 등 안전관리 실태 점검②
※ 재해 유발 가능 요인 총 110건(1차 63건, 2차 47건) 제거
- 관리파트 직원 출퇴근 역사점검 시행(9·10월) → 고객 입장에서 역사 이용의 불편함·위험요소(화장실 도어 고장 등 48건) 발굴, 개선
- 안전·보건 주제별 산업안전 패트룰 실시(매월), 산재 예방점검 및 현장 순환점검 시행

○ 분야별 유해·위험요인 선제적 발굴·제거

- 터널·역사·차량 등 16개 분야 안전관리 점검 지속(5.30~)
※ 환기구 및 자전거주차장 안전블록 설치③ 등 7건 개선
- 계절별 취약시설 점검결과 해빙기 터널 내 누수, 방풍문 개폐불량 등 5건 개선

○ 시설·설비 노후화 선제적 대응

- 이상마모레일 연마(10개소, 9월) 및 교환(2개소, 4·11월)④
※ 자체 특별점검 및 외부전문가 합동점검 실시(7월)
- 3단계구간(8개역) 정밀안전점검(11월)⑤ → 성능저하 개선
- 전기실(2개소) 성능저하된 비상전원용 축전기 교체(12월)

□ 기대효과 및 향후계획

- 유해·위험요인 선제적 대응(재해 집중관리 등) 추진으로 안전한 지하철 환경 조성
- 분야별 재해예방 우수사례 전파 교육 및 유관기관과 긴밀한 협조체계 유지



서울교통공사 자회사 현황

□ 출자회사 현황 : 5개사

구 분	자 회 사				
	(주)서울메트로 환경	서울도시철도 그린환경(주)	서울도시철도 엔지니어링(주)	김포골드라인 운영(주)	서해철도(주)
설 립 일	'13.5.24.	'13.3.26.	'08.12.30.	'18.1.12.	'18.1.12.
주 요 업 무	1~4호선 역사/기지/ 전동차 청소, 1~8호선 경비 등	5~8호선 역사/기지/ 전동차 청소 등	1~8호선 소방위생·냉 방시설물 등 유지관리	김포도시철도 (양촌-김포공항) 운영	서해선 (소사-원시) 운영
수권자본금 (납입자본금)	25억 원 (7억원)	12억 원 (5억원)	12억 원 (8억 3천만원)	80억 원 (20억원)	120억 원 (30억원)
출 자 비 율	서울교통공사 출자 100%				
조 직	사장, 감사위원회, 2본부, 4처, 1팀, 17사업소	사장, 감사위원회, 2본부, 4처, 2부, 23팀	사장, 감사위원회, 2본부, 4처, 5팀, 26단, 19파트	대표이사, 감사, 1본부, 1실, 7처, 2센터, 5사업소	사장, 감사(비상임), 1본부, 1실, 2처, 5팀, 2소
정 원	1,787명	1,681명	451명	226명	169명
대 표 이 사	박규석 ('22.05.24. ~ '24.05.23.)	이순호 ('21.08.01 ~ '23.07.31)	직무대행 서완석 ('22.10.01.~ 후임 선임시까지)	김성완 ('21.01.12. ~ '22.8.31.) 이후 직무대행체제	이기준 ('22.04.01 ~ '24.03.31.)
본 사 소 재 지	<ul style="list-style-type: none"> ■ (주)서울메트로환경 : 서울시 서초구 효령로 5 서울교통공사 사당별관 3층 ■ 서울도시철도그린환경(주) : 서울시 마포구 월드컵로 202 오성빌딩 2층 ■ 서울도시철도엔지니어링(주) : 서울시 강동구 아리수로 87길 32 고덕차량기지 ■ 김포골드라인운영(주) : 김포시 양촌읍 유현리 58-7 김포한강차량기지 ■ 서해철도(주) : 경기도 안산시 단원구 동산로 185 				