

---

# 2017 주요업무보고

---

2017. 11. 7.

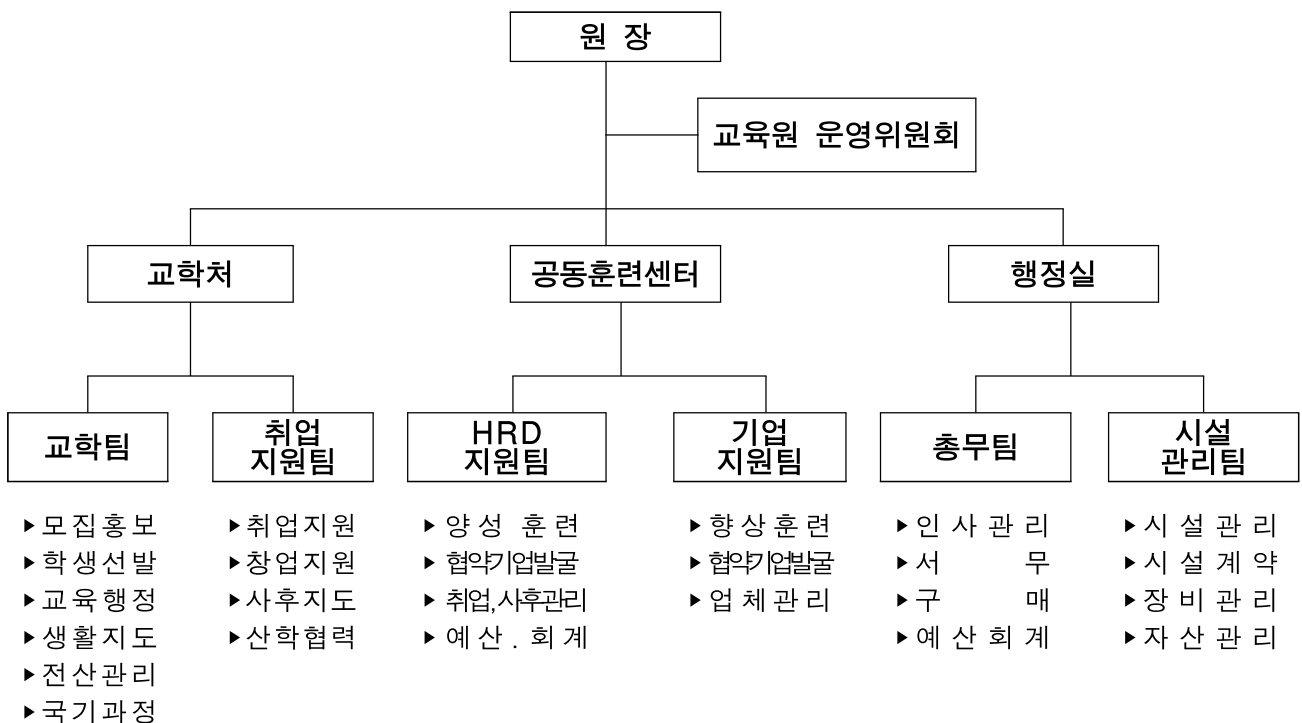
서울특별시 북부기술교육원

# I. 일반 현황

## 1. 연혁

- 1990. 3. 상계직업훈련원 개원
- 1990. 6. 주간 10개학과 개설
- 1995. 1. 상계직업전문학교로 명칭 변경
- 2001. 3. 한국능력개발원으로 수탁법인 변경
- 2012. 1. 서울특별시 북부기술교육원으로 명칭 변경

## 2. 조직



### 3. 교직원

직 렬	정원	현원	과부족	직위 및 부서
계	46	44	△2	
별 정 직	1	1		원장
훈 련 직	4	3	△1	교학처장, 교학팀장, 취업지원팀장, 교무
훈 련 교 수	28	28		학과장 12, 주임교수 16
행 정 직	4	4		행정실장, 총무팀장, 서무주임, 경리주임
기 능 직	4	4		시설관리팀장, 전기장, 운전원, 전산주임
공동훈련센터	5	4	△1	센터장, HRD지원팀장, 기업지원팀장, 팀원2

### 4. 훈련학과

#### 정규과정

주간(1년)		야간(6개월)	
학 과	정 원	학 과	정 원
계	150명	계	660명
스마트웹앱프로그래밍	40명	에너지관리	60명
의료전자	40명	신재생그린에너지	60명
전기시스템제어	40명	전기용접	60명
자동화설비보전	30명	그린카정비	60명
		자동차차체정비	60명
		LED응용	60명
		전기내선공사	60명
		자동차도장	60명
		스마트e-Book디자인	60명
		스마트웹디자인	60명
		조경관리	60명

※ 국가협력과정 8개학과 270명은 별도

## □ 단기과정

주간(3~6개월), 야간(3개월)	
학 과	정 원
<b>계</b>	<b>460명</b>
미디어출판디자인	80명
산림관리	60명
실내인테리어	60명
전산세무회계	60명
광고디자인	60명
직업상담사	80명
전기기능장(야간)	60명

## 5. 예 산

(단위 : 천원)

구 분	예 산 액	
	금 액	비 율
<b>총 계</b>	<b>4,541,475</b>	<b>100.0</b>
<b>민간이전비 (계)</b>	<b>3,173,935</b>	<b>69.9</b>
표준훈련비	2,571,580	56.6
인 건 비	1,650,127	36.3
기관운영비	448,569	9.9
연구개발비	10,000	0.2
교육훈련비(15%)	385,737	8.5
시설장비유지비(3%)	77,147	1.7
식 사 비	209,055	4.6
훈련수당	300,000	6.6
예 비 비	10,000	0.2
문화활동비	21,740	0.5
외국어강좌비	11,560	0.3
지역산업 대응투자비	50,000	1.1
<b>민간자본이전비 (계)</b>	<b>1,367,540</b>	<b>30.1</b>
교육훈련장비	850,000	18.7
시설개보수비	517,540	11.4

## 6. 시설 및 장비

- 위 치 : 서울특별시 노원구 덕릉로70가길 81
- 규 모 : 대지10,486 $m^2$ (3,172평)
- 건 물 : 12,854 $m^2$ (3,888평)

구 분	면 적	준공일자	구 조	용 도
본 관	1,991 $m^2$	89.10.10	철근콘크리트	사무실, 기관실, 강당
교육 1관	4,615 $m^2$	89.10.10	"	강의실, 실습실
교육 2관	1,385 $m^2$	94. 6.11	"	강의실, 실습실
교육 3관	4,583 $m^2$	89.10.10	"	강의실, 실습실, 식당
안 내 실	41 $m^2$	89.10.10	"	안내실
기 타	239 $m^2$	09.11.02	기타구조	창고, 실습실

### 장비 현황

학 과 명	장 비 명	수 량
전기시스템제어과 등 30개학과	전기공합실험장치 등 616종	3,436점

## II. 2017년 주요사업계획 및 실적

### 1. 직업교육훈련 추진방향



## 2. 직업교육훈련 계획

### 1 성과평가 및 내실화를 통한 정규과정 운영

- ◆ 학과별 훈련목표 제시, 달성도에 대한 엄정한 평가 시행
  - 목표달성 노력을 통한 훈련의 질 향상
  - 훈련내용의 다변화와 내실화 도모

#### 훈련목표

(단위 : %)

훈련과정	정원	목표			비고
		수료율	자격취득률	취업률	
계	810명	85.0	81.0	63.0	
주간1년 4개 과정	150	90.0	92.0	65.0	
야간6개월 11개 과정	660	84.0	78.0	62.0	

#### 훈련계획

- 훈련대상 : 15세 이상 서울시민
- 교육기간
  - 주간 : 2017. 3. 2 ~ 2018. 2. 14(1,440시간)
  - 야간(상) : 2017. 3. 2 ~ 2017. 8. 24(450시간)
  - 야간(하) : 2017. 9. 1 ~ 2018. 2. 14(450시간)
- 훈련학과
  - 주간 : 의료전자 등 4개 학과
  - 야간 : 에너지관리 등 11개 학과

## □ 교육훈련 실시현황

### ○ 훈련현황

(9월 30일 기준 / 단위 : 명)

과정	학 과	정 원	지 원	입 학	중도탈락	훈련중	수 료	자격취득	취 업
<b>총 계</b>		<b>810</b>	<b>1,562</b>	<b>871</b>	<b>87</b>	<b>486</b>	<b>298</b>	<b>40</b>	<b>104</b>
주간 1년	<b>소 계</b>	<b>150</b>	<b>224</b>	<b>155</b>	<b>22</b>	<b>133</b>			
	스마트웹앱프로그래밍	40	65	44	4	40			
	의료전자	40	41	34	11	23			
	자동화설비보전	40	78	44	3	41			
	전기시스템제어	30	40	33	4	29			
청년 희망 다짐 달(6월)	<b>소 계</b>	<b>60</b>	<b>125</b>	<b>66</b>	<b>13</b>	<b>33</b>	<b>20</b>	<b>0</b>	<b>7</b>
	전기내선공사	30	46	33	13	0	20	0	7
	전기내선공사	30	79	33	0	33			
야간 6월 (1기)	<b>소 계</b>	<b>300</b>	<b>652</b>	<b>330</b>	<b>52</b>	<b>0</b>	<b>278</b>	<b>40</b>	<b>97</b>
	LED응용	30	47	33	7	0	26	0	8
	그린카정비	30	85	33	0	0	33	20	14
	스마트이북디자인	30	43	33	10	0	23	0	6
	스마트웹디자인	30	47	33	6	0	27	0	7
	신재생그린에너지	30	65	33	2	0	31	0	12
	에너지관리	30	89	33	2	0	31	0	14
	자동차도장	30	52	33	4	0	29	0	8
	자동차차체정비	30	53	33	8	0	25	20	7
	전기용접	30	76	33	8	0	25	0	11
	조경관리	30	95	33	5	0	28	0	10
야간 6월 (2기)	<b>소 계</b>	<b>300</b>	<b>561</b>	<b>320</b>	<b>0</b>	<b>320</b>			
	LED응용	30	45	33	0	33			
	그린카정비	30	81	33	0	33			
	스마트이북디자인	30	37	23	0	23			
	스마트웹디자인	30	53	33	0	33			
	신재생그린에너지	30	48	33	0	33			
	에너지관리	30	63	33	0	33			
	자동차도장	30	50	33	0	33			
	자동차차체정비	30	46	33	0	33			
	전기용접	30	61	33	0	33			
조경관리	30	77	33	0	33				

### ○ 2016년 훈련 실적

(단위 : 명, %)

정 원	입 학	수 료	자격취득	취업대상	취업인원	취업률
1,000	1,051	853	649	718	454	63.2



## 2

# 수요자 중심의 단기과정 운영

### 〈일반과정〉

- ◆ 취업이 유리하고 수요가 많은 학과를 단기과정으로 운영
  - 평생직업 능력을 갖게 하여 사회적 안정 도모
  - 경제활동에 따른 경제적 애로 해소, 자활능력 제고

### □ 훈련개요

- 훈련대상 : 15세 이상 서울시민
- 훈련학과 및 인원 : 6개학과 400명  
(미디어출판디자인80, 광고디자인60, 산림관리60, 실내인테리어60, 전산세무회계60, 직업상담사80)
- 훈련목표 : 수료율(92.0%), 자격취득률(66.0%), 취업률(40.0%)

### □ 교육훈련 실시 현황

- 훈련 현황

(9월 30일 기준 / 단위 : 명)

과정	학 과	정 원	지 원	입 학	중도탈락	훈련중	수 료	자격취득	취 업
총 계		400	764	371	7	188	176	7	37
주간 1기	소 계	200	431	183	7	0	176	7	37
	미디어출판디자인	40	48	32	3	0	29	0	1
	산림관리	30	59	30	0	0	30	0	9
	실내인테리어	30	88	30	1	0	29	0	3
	전산세무회계	30	72	30	0	0	30	0	5
	직업상담사	40	128	40	0	0	40	0	16
	광고디자인	30	36	21	3	0	18	7	3
주간 2기	소 계	200	333	188	0	188			
	미디어출판디자인	40	45	36	0	36			
	산림관리	30	58	30	0	30			
	실내인테리어	30	60	30	0	30			
	전산세무회계	30	60	30	0	30			
	직업상담사	40	82	40	0	40			
	광고디자인	30	28	22	0	22			

- 2016년 훈련실적

(단위 : 명, %)

정 원	입 학	수 료	자격취득	취업대상	취업인원	취업률
420	407	386	261	372	144	38.7

〈재직자 과정〉

- ◆ 전기 분야 사업장 재직자 대상으로 기능장과정 운영
  - 최고의 명인인 기능장 양성
  - 전력시설물을 운용·유지·관리 및 보수할 수 있는 고급기술 향상

**훈련개요**

- 훈련대상 : 18세 이상 서울시민 중 재직자
- 훈련학과 및 인원 : 1개학과 60명
- 훈련목표 : 수료율(93%), 자격취득률(40%)

**훈련현황**

(단위 : 명)

구분	학 과	정원	지원	입학	중도 탈락	훈련 중	수료	자격취득		비 고
								인원	비율	
계		60	119	60	1	0	59			
1기	전기기능장	30	53	30	1	0	29			
2기	전기기능장	30	66	30	0	0	30			

※ 1~2기과정은 자격취득 진행 중

**2016년 훈련실적**

(단위 : 명, %)

정 원	입 학	수 료	자격취득		비 고
			인 원	비 율	
60	145	54	10	18.5	

### 3

## 국가직무능력표준(NCS) 교육훈련과정 운영

- ◆ 국가직무능력표준(NCS)을 활용하여 자체 여건에 부합한 교육훈련과정(Curriculum)을 점진적으로 확대 개편
  - 학과별 활용가능 범위 내에서 NCS기반 교육훈련과정을 개편
  - 향후 NCS기반 훈련기준에 의거 “과정평가형 자격제도” 위한 교육훈련과정과의 연계

### □ 사업개요

- 적 용 대 상 : 주간1년 과정 4개학과, 야간 6월 과정 11개학과
- 적 용 비 율 : 훈련시간의 40% ~ 80%적용
- 교육훈련과정 : NCS기반 훈련기준 가능시수 범위 내 Curriculum 편성

### □ 추진계획

- '17. 1~ : NCS기반 훈련기준 적용가능범위 선정
- '17. 3~ : 기존 교육훈련 과정과 NCS기반 훈련 병행실시
- '17. 6 : NCS기반 교육훈련과정 확대개편 대상학과 시설 및 장비보강 사업계획 예산요구

### □ 기대효과

- NCS를 활용하여 교육훈련영역서, 학습안내서 등 패키지 활용 가능
- 기업은 NCS를 활용하여 직무비용절감 및 근로자 경력개발 지원

## 4 기업체 직무 수행 인재양성 국가협력과정 운영

### 1 고용노동부 국비훈련과정 공동훈련센터

- ◆ 서울특별시와 서울상공회의소가 ‘지역인적자원개발위원회’ 를 구성하여 지역산업맞춤형 인력양성사업 운영
  - 서울지역 중소기업체와 MOU체결로 훈련이수 후 취업연계
  - 재직자 직무능력 향상과정 운영으로 중소기업 기술력 향상
  - 청년중심의 학과운영으로 청년실업률 해소

### □ 사업계획

(단위 : 천원)

구분	양성과정	향상과정	예산액
계	4개학과, 120명	19개 학과, 525명	2,354,629
북부 공동 훈련센터	비파괴검사(30) 신재생그린에너지설비(30) 자동차정비(30) 자동차차체정비(30)	가스배관설비실무(30) 플랜트설비실무(30) 배관설비시공(30) 냉난방설비(30) 보일러설비실무(30) 공조냉동실무(30) 용접실무(15) 특수용접실무(15) 기관과형전문가(30) 통신과형전문가(30) 자동차전기장치실무(30) 시퀀스제어(30) PLC제어(30) 내선공사실무(30) 자동화설비보전(30) 누설·와전류검사(15) 방사선비파괴검사(30) 초음파비파괴검사(30) 침투·자기비파괴검사(30)	2,354,629 (229,532)

※ ( ) 금액은 인건비·시설장비에 대한 20% 대응투자금액임(시비)

**훈련개요**

○ **양성 훈련**

- 훈련 대상 : 15세 이상 취업희망자
- 훈련학과 및 인원 : 4개학과 120명
- 훈련목표 : 수료율(90.0%), 자격취득율(90.0%), 취업률(80.0%)

○ **향상 훈련**

- 훈련 대상 : 서울시 소재 우선지원기업에 고용보험이 가입된 재직근로자(협약체결 기업)
- 향상 훈련학과 및 인원 : 가스배관설비실무 외 18개 과정
- 향상 훈련목표 : 수료율(95.0%), 목표 달성률(120.0%)

**훈련현황**

○ **양성 훈련**

(9월 30일 기준 / 단위 : 명)

과정명	정원	지원	입학	중도탈락	훈련중	자격취득		비고
						인원	비율	
계	120	236	125	17	108			현재 교육중
비파괴검사	30	45	29	5	24			
신재생그린에너지설비	30	58	30	-	30			
자동차정비	30	95	36	6	30			
자동차차체정비	30	38	30	6	24			

○ **향상 훈련**

(9월 30일 기준 / 단위 : 명, %)

과정명	목표인원	입학	중도탈락	수료		비고
				인원	수료율	
계	525	515	10	505	98.0	
가스배관설비실무 외 18개 과정	525	515	10	505	98.0	

**기대효과**

- 지역별 기업의 인력수요에 기반한 산업계 주도의 인력양성체계 구축
- 지역전략산업 중심의 우수한 인력양성
- 능동적 훈련환경조성 및 지역 수요자중심의 훈련체계 정립

## ② 국가기간·전략산업 직종 과정

◆ 국가기간산업이나 국가전략산업 중 인력부족 직종과 산업현장의 인력 수요 증대에 따라 인력 양성이 필요한 직종

- NCS를 적용한 실무 중심의 직업훈련
- 취업성공패키지 및 내일배움카드 국비지원 실업자 교육

### □ 훈련개요

#### ○ 훈련대상

- 고용노동부 고용센터, 지방자치단체 등 직업안정기관에서 구직을 등록한 15세 이상 실업자
- 고등학교 3학년 재학생으로서 대학교에 진학하지 않을 학생
- 대학교(전문학교) 최종학년 재학생으로서 대학원 등에 미진학자

○ 훈련학과 및 인원 : 4개학과 150명

○ 훈련시간 : 720 ~ 1400시간

○ 훈련목표 : 수료율(90.0%), 자격취득률(90.0%), 취업률(80.0%)

### □ 훈련현황

(9월 30일 기준 / 단위 : 명)

학 과	정원	지원	입학	중도 탈락	훈련중	자격취득		비고
						인원	비율	
계	150	330	137	8	102			
냉동공조설비	30	60	30	1	29			현재 교육중
자동차도장	30	50	25	3	22			
용접실무	30	68	25	2	23			
조경관리(상반기)	30	80	29	4	0			수료
조경관리(하반기)	30	72	28	0	28			교육중

## 5 중점 추진 사항

### 1 서울 산업수요를 반영한 학과 개편 지속 추진

#### ◆ 산업수요에 기반한 탄력적인 훈련과정 운영

- 취업률 및 만족도 하위 학과 통·폐합 및 단기과정 전환 추진
- 기업체 수요와 산업트렌드를 반영한 훈련과정 신설
- 국가협력과정인 지역산업 맞춤형 인력양성사업과 국가기간전략산업 직종 참여

#### □ '16년 훈련인원(정원)대비 '17년 훈련인원

○ 1,480명 → 1,270명(210명 감소)

(감소사유: 국기훈련 및 지산맞훈련사업 전환, 학과정원 조정)

#### □ 정규과정 개편내용

구 분	개 편 전	개 편 후	비 고
폐 과	LED광고디자인 (주간1년 40명)	-	폐과
전 환	공조냉동기계 (주간1년 40명)	냉동공조설비 (주간10개월30명)	국기산업전환
	자동차컬러디자인 (주간1년 40명)	자동차도장 (주간10개월30명)	국기산업전환
	플랜트용접 (주간1년 30명)	용접실무 (주간10개월30명)	국기산업전환
	그린카정비 (주간1년 40명)	자동차정비 (주간10개월30명)	지산맞인력양성 사업전환

#### □ 단기과정 개편내용

구 분	개 편 전	개 편 후	비 고
신설	-	광고디자인 (주간30명×2차 60명)	단기과정 신설
전환	조경관리 (40명×2차 80명)	조경관리 (30명×2차 60명)	국기산업전환 (단기4월→5월 확대)

## ② 자동차 정비 분야 특화 과정 운영

### ◆ 운영학과 중 기계계열인 자동차정비분야를 특화 양성하여 서울시 인력수요 충족

- 자동차분야 전체(자동차정비, 자동차차체수리, 자동차도장)를 체계 있게 심층적으로 전문화된 교육을 실시하는 교육기관이 없음
- 자동차분야는 시민들의 인지도가 높아 입학경쟁률과 학과 선호도가 높은 직종임

### □ 훈련개요

- **훈련인원** : 270명(3개학과 주간 90명, 야간 180명)
- **훈련학과** : 자동차정비(90명), 자동차차체수리(90명)  
자동차도장(90명)
- **훈련시간** : 주간 1년 1,400시간, 야간 6월 450시간

### □ 훈련목표

- **자동차정비**
  - 각종 장치에 관련된 자동차를 수리 할 수 있는 능력 배양
- **자동차차체수리**
  - 자동차 차체 구조강도와 안전을 유지 하도록 원상 복구 능력 배양
- **자동차도장**
  - 도료의 조색과 도장작업을 통하여 본래의 차체형상과 색상으로 원상복구 능력배양

### □ 취업분야

- 자동차 A/S업체(현대, 기아, 한국GM, 삼성 등), 수입자동차, 자동차 정비업체, 자동차 부품정비업체, 자동차검사소 등



## 6 취업 및 창업 지원

### 1 기업 전담 맞춤 훈련

- ◆ 업체요구내용의 훈련을 집중 실시하여 입학인원의 30% 이상을  
약정하고 약정인원의 50%이상을 채용하는 맞춤 훈련 실시
  - 업체에 필요한 수준의 기술인력 양성
  - 업체보유 장비 및 강사활용으로 파트너십 구축
  - 훈련생에 대한 취업보장, 훈련참여의욕 배가

#### 사업개요

- 적용대상 : 주간1년 과정 4개학과
- 훈련약정인원 : 입학인원의 30%이상 약정, 약정인원의 50%이상 채용

#### 추진계획

- '17. 3~4 : 대상 업체 발굴 선정(학과별 15개 업체이상)
- '17. 5 : 훈련약정체결 (훈련실시 방법, 내용, 인원 등)
- '17. 11 ~ : 취업알선, 배정, 사후지도

#### 추진현황

(단위 : 명)

연도	훈련학과	입학 인원	훈련약정		취업	
			업체	인원	업체	인원
'17	의료전자 등 4개 학과	155	18	53	-	-

#### 추진실적

(단위 : 명)

연도	훈련학과	입학 인원	훈련약정		취업	
			업체	인원	업체	인원
'16	공조냉동시스템 외 9개학과	343	49	157	16	24

## 2 현장실습을 병행한 듀얼시스템 운영

- ◆ 교육기간 중 교육생이 현장실습을 병행하여 현장에서 요구하는 기술을 습득하여 취업과 연계
  - 기업체는 성실한 교육생을 미리 확보하여 고용의 안정화
  - 교육원은 취업률제고와 업체와의 상생할 수 있는 프로그램

### 사업개요

- 적용대상 : 주간1년 과정 2개학과  
(스마트웹앱프로그래밍, 자동화설비보전)
- 현장실습 : 훈련시간의 60%이상 시점부터 강의 및 현장실습 병행

### 추진계획

- '17. 7 ~ : 대상 업체 발굴
- '17. 9 ~ : 업체와 현장실습 약정체결
- '17. 10 ~ : 기업체 현장 실습 진행

### 추진현황

학 과 명	실습기간	실습인원	업체수	비 고
계		14	3	
자동화설비보전	2017.10.11~10.31	6	1	웨스텍(주) 등 1개업체
스마트웹 앱프로그래밍	2017.10.11~11.30	8	2	(주)페어민트 등 2개업체

### 기대 효과

- 훈련생 현장실무능력 습득을 통해 현장적응력 제고
- 실습업체와 유기적 관계를 통한 산학협력 강화 및 취업률 제고

### ③ 취 · 창업 지도

#### 세부 추진 계획

구 분	추진 계획	비고
상시 취업체 개발	- 상지구인요청서접수 - 교수기업전담제를 통한 MOU체결 - 해당학과 관련업체와 교육원차원의 MOU체결로 취업 기업체 확보 - 연 1회 이상 업체개발 우편발송	
기업현장 실무자나 CEO등을 통한 현장교육실시	- 입학초기부터 취업 시까지 인성교육, 직업관, 창업사례, 고난극복 사례 강의 등	
취업욕구조사	- 상반기 1회(6월) 및 하반기 1회(10월)	
산업체 설문조사	- 취업업체 대상으로 실시(6-7월)	
취업체 지도	- MOU업체를 통한 특강, 맞춤 훈련약정, 듀얼시스템 실시, 취업박람회 참석 등	
사후지도	- 통신 및 방문 지도, 현장실태조사, 수료생 애로사항 청취, 업체관리 및 관계유지, 구인정보획득, 수료 후 2년간 취업유지관리	

#### 학과별 취업특강 실시

- 초보 직장인이 가져야 할 자세와 역할에 대한 업체전문가 초청 특강
- 각 학과별 취업시기(소정훈련시간 80%)에 맞춰 2시간 특강 실시

#### 서울시민일자리설계사 활용 취업률 제고

- 직업상담사 배치로 전문적이고 체계적인 취업지도 실시
- 추진내용
  - 취업상담실시, 이력서 및 자기소개서 작성지도
  - 취업자에 대한 사후지도 실시, 미취업자 취업연계

#### 입학 예약 접수

- 모집시기 이전에 입학 예약접수 실시
- 재학생, 수료생을 통해 추천제 적극시행
- 인문계 및 특성화 고등학교 졸업생 대상 상시홍보추진

## 7 교육생 및 교수 지원

### 1 교육원 실습장 유해환경 방지대책 강화

- 목적 : 전문기관을 통해 공기질 측정 및 유해물질 검사를 실시하여 현황을 파악하고 결과에 따라 실습장 교육환경 개선
- 검사기관 : 서울시 보건환경연구원
- 검사일정 : 2017년 4월 25일
- 검사결과
  - 자동차 도장학과 실습장 내 측정결과 10개 항목 중 9개 항목은 기준치 이하로 양호, 1개 항목(TVOC)이 다중이용시설에 대한 기준치 보다 높게 검출(교육생 실습 진행에 어려움은 없었음)
    - ※ TVOC : 도료에서 나오는 휘발성 유기 화합물
- 개선 내용
  - 도장 실습을 실시할 때 방독 및 방진 마스크를 착용
  - 환기설비 유지관리를 위해 배기팬 가동상태 점검 강화
  - 자동차 도장 내 배기팬 교체, 집진기 설치 등 시설 개선 사업비를 확보하여 2017년 11월 말까지 설치 완료 예정

### 2 교육생 지원 행사

#### □ 창업교육 실시 계획

- 목적 : 창업희망자를 중심으로 서울시 산하기관과 연계하여 실질적인 창업을 준비할 수 있도록 이론과 실기교육 실시
- 일정 : 2017년 10월 26일 ~ 27일(총 12시간)
- 대상 : 전기시스템제어과 등 3개학과 실시예정
- 내용 : 북부기술교육원과 함께하는 소상공인 창업아카데미
- 진행 : 서울특별시 서울신용보증재단

**학과별 재학생 반기 간담회 개최 계획**

- 목적 : 교육생들의 단결을 통한 중도탈락 방지와 학습 분위기 조성
- 일정 : 각 학과 반기별 1회씩 총2회 실시
- 지원 : 학과별 1회 20만원씩 총40만원 지원

**학과별 총동문회 조직 활성화**

- 목적 : 교육생 추천 모집 및 취업제고를 위한 동문회 활성화모임
- 일정 : 2017년 11 ~ 12월중
- 지원 : 장소제공 및 학과별 50만원 예산지원

**주간과정 교육생 MT행사실시**

- 목적 : 교육생 상호간 유대강화와 사제 간 돈독한 관계형성을 통한 응집력을 높이고 교육목표 달성
- 일정 : 2017년 4월 14일(금)
- 지원 : 교육생 1인당 프로그램지원비 1만원 지원

**야간과정 교육생 체련대회 개최**

- 목적 : 단합을 위한 체련행사를 통하여 능동적인 학구열 고취
- 일정 : 각 학과 교육일정에 맞게 자율편성
- 지원 : 교육생 1인당 프로그램지원비 5천원 지원

**주간과정 교육생 외국어 강좌 무료교육 실시**

- 목적 : 기술교육과 언어교육을 동시에 습득케 하여 글로벌 사회에 대한 능동적 대처능력 배양
- 대상 : 주간 1년과정 4개학과 45명 대상
- 일정 : 2017년 7월 4일(화)~ 10월 17일(화)
- 지원 : 무료 강좌(교육비 및 교재), 어학 검정료 지원

### ③ 교수 역량 강화 프로그램 운영

- ◆ 교수연수, 업체견학 등 교수능력향상과 사기진작 도모
  - 교수의 자질향상 및 교육의 질 향상
  - 성취감 제고로 교육원발전 도모

#### 교수의 직무능력 향상을 위한 교수연수 및 업체견학 등

- 교수연수 : 연60시간이상 의무연수(현장 업체연수 20시간 이상)  
연수비지원(1인당 30만원)
- 현장체험 : 연 2회 이상 전시회 및 업체견학
- 자체연수 : 12월 실시(주제발표, 사례연구, 분임토의 등)
- 서울시 4개 기술교직원 워크숍 : 5월 18~19일(수안보연수원)  
(노동인권특강, 직업훈련특강, 체육활동 등 실시)

#### 복지제도 및 동호회 활동비 지원으로 교직원 사기진작

- 맞춤형 복지(선택적복지)제도
- 교직원 동호회 활동지원 (축구, 등산, 싸이클 등)
- 모범교직원 해외연수 등

### 3. 직업교육훈련 시설 및 장비 보강

시설 - 8건 517,540천원

(단위 : 천원)

공사명	예산액	비고
계	517,540	
재활용품처리장설치	26,508	교육원
공조냉동시스템 공기청정필터 및 용접부스 설치공사	21,450	공조냉동시스템과
자동차컬러디자인 도장실 및 실습실 보강공사	136,400	자동차컬러디자인과
자동화설비보전과 실습장 개보수 공사	13,479	자동화설비보전과
플랜트용접과 실습실 보강공사	64,760	플랜트용접과
냉·난방기 교체 공사	46,171	본관, 교육1관
정수기 교체 공사	29,240	교육원
노동부사업훈련시설 분담금	179,532	자동차차체정비 외 3개과

교육훈련장비 - 47종 547점 850,000천원

(단위 : 천원)

학과	수량		예산액	장비내역
	종	점		
계	47	547	850,000	
광고디자인과	2	2	5,170	컬러복합기 외 1종
의료전자과	15	198	218,350	전자CAD소프트웨어 외 14종
전기시스템제어과	16	81	270,780	파이프머신 외 15종
자동화설비보전과	5	41	210,000	공압실습장치 외 4종
스마트웹앱프로그래밍과	7	223	115,730	서버 외 6종
전산실보안장비	2	2	29,970	서버 외 1종

# III. 2016년 직업교육 추진 실적

## 1. 직업교육훈련 실적

### □ 정규과정

(단위 : 명, %)

과 정	학 과	정원	지원	입학	중도탈락	수료	자격취득	취업대상	취업		
									인원	비율(대상)	비율(수료)
<b>총 계</b>		<b>1,000</b>	<b>2,179</b>	<b>1,051</b>	<b>198</b>	<b>853</b>	<b>649</b>	<b>718</b>	<b>454</b>	<b>63.2</b>	<b>53.2</b>
주간 1년	<b>소 계</b>	<b>270</b>	<b>397</b>	<b>266</b>	<b>54</b>	<b>212</b>	<b>188</b>	<b>177</b>	<b>111</b>	<b>62.7</b>	<b>52.4</b>
	LED광고디자인	40	33	43	2	20	20	14	9	64.3	45.0
	공조냉동시스템	40	60	40	3	40	40	37	31	83.8	77.5
	스마트웹앱프로그래밍	40	75	42	14	26	10	21	6	28.6	23.1
	의료전자	40	60	44	10	32	30	23	14	60.9	43.8
	자동차컬러디자인	40	55	31	10	34	31	30	12	40.0	35.3
	전기시스템제어	40	77	44	5	39	38	38	30	78.9	76.9
	자동화설비보전	30	37	22	10	21	19	14	9	64.3	42.9
더딤돌 1년	<b>소 계</b>	<b>70</b>	<b>122</b>	<b>77</b>	<b>18</b>	<b>59</b>	<b>59</b>	<b>51</b>	<b>26</b>	<b>51.0</b>	<b>44.1</b>
	그린카정비(주간)	40	70	44	5	39	39	33	13	39.4	33.3
	플랜트용접(주간)	30	52	33	13	20	20	18	13	72.2	65.0
야간 1기 6월	<b>소 계</b>	<b>330</b>	<b>853</b>	<b>353</b>	<b>68</b>	<b>285</b>	<b>209</b>	<b>252</b>	<b>170</b>	<b>67.5</b>	<b>59.6</b>
	LED응용	30	47	33	8	25	13	20	10	50.0	40.0
	그린카정비	30	93	26	5	28	19	27	23	85.2	82.1
	스마트e-Book디자인	30	41	30	10	16	13	16	7	43.8	43.8
	스마트웹디자인	30	57	33	9	21	10	16	10	62.5	47.6
	신재생그린에너지	30	70	33	0	33	17	29	26	89.7	78.8
	에너지관리	30	91	33	1	32	30	31	23	74.2	71.9
	자동차도장	30	51	33	7	26	26	24	17	70.8	65.4
	자동차차체정비	30	53	33	7	26	22	25	15	60.0	57.7
	전기내선공사	30	161	33	8	25	17	23	16	69.6	64.0
	전기용접	30	106	33	9	24	17	17	9	52.9	37.5
	조경관리	30	83	33	4	29	25	24	14	58.3	48.3
야간 2기 6월	<b>소 계</b>	<b>330</b>	<b>807</b>	<b>355</b>	<b>58</b>	<b>297</b>	<b>193</b>	<b>238</b>	<b>147</b>	<b>61.8</b>	<b>49.5</b>
	LED응용	30	50	33	12	21	10	11	6	54.5	28.6
	그린카정비	30	89	25	2	31	17	25	15	60.0	48.4
	스마트e-Book디자인	30	50	33	9	16	13	8	4	50.0	25.0
	스마트웹디자인	30	51	33	5	28	16	24	15	62.5	53.6
	신재생그린에너지	30	53	33	1	32	14	29	23	79.3	71.9
	에너지관리	30	90	33	3	30	30	29	25	86.2	83.3
	자동차도장	30	55	33	3	30	28	27	13	48.1	43.3
	자동차차체정비	30	48	33	10	23	15	20	6	30.0	26.1
	전기내선공사	30	147	33	6	27	13	21	12	57.1	44.4
	전기용접	30	79	33	5	28	19	20	12	60.0	42.9
조경관리	30	95	33	2	31	18	24	16	66.7	51.6	



## □ 단기과정

(단위 : 명, %)

구분	학 과	정원	지원	입학	중도 탈락	수료	자격취득		취업 대상	취업		
							인원	비율		인원	비율 (대상)	비율 (수료)
<b>총 계</b>		<b>420</b>	<b>842</b>	<b>407</b>	<b>21</b>	<b>386</b>	<b>261</b>	<b>67.6</b>	<b>372</b>	<b>144</b>	<b>38.7</b>	<b>37.3</b>
주간 1기	<b>소 계</b>	<b>210</b>	<b>417</b>	<b>210</b>	<b>17</b>	<b>193</b>	<b>131</b>	<b>67.9</b>	<b>191</b>	<b>79</b>	<b>41.4</b>	<b>40.9</b>
	미디어출판디자인	40	63	40	1	39	36	92.3	37	17	45.9	43.6
	산림관리	30	50	30	1	29	11	37.9	29	13	44.8	44.8
	실내인테리어	30	80	30	0	30	26	86.7	30	5	16.7	16.7
	전산세무회계	30	56	30	2	28	14	50.0	28	10	35.7	35.7
	조경관리	40	75	40	2	38	32	84.2	38	22	57.9	57.9
	직업상담사	40	93	40	11	29	12	41.4	29	12	41.4	41.4
주간 2기	<b>소 계</b>	<b>210</b>	<b>425</b>	<b>197</b>	<b>4</b>	<b>193</b>	<b>130</b>	<b>67.4</b>	<b>181</b>	<b>65</b>	<b>35.9</b>	<b>33.7</b>
	미디어출판디자인	40	48	27	1	26	23	88.5	14	6	42.9	23.1
	산림관리	30	43	30	0	30	18	60.0	30	10	33.3	33.3
	실내인테리어	30	86	30	1	29	28	96.6	29	7	24.1	24.1
	전산세무회계	30	73	30	1	29	20	69.0	29	10	34.5	34.5
	조경관리	40	76	40	0	40	29	72.5	40	19	47.5	47.5
	직업상담사	40	99	40	1	39	12	30.8	39	13	33.3	33.3

## □ 재직자과정

(단위 : 명, %)

구분	학 과	정원	지원	입학	중도 탈락	수료	자격취득		비고
							인원	비율	
<b>계</b>		<b>60</b>	<b>145</b>	<b>60</b>	<b>6</b>	<b>54</b>	<b>10</b>	<b>18.5</b>	
1기	전기기능장	30	76	30	1	29	8	27.6	
2기	전기기능장	30	69	30	5	25	2	8.0	

## □ 공동훈련센터(고용노동부 국비과정) 실적

### ○ 양성과정

(단위 : 명)

기관	훈련과정		입학	수료	취업	비고
계	4개 과정		156	126	92	
북부(센터)	산업안전검사전문가	1기	31	25	14	
		2기	30	23	14	
	자동차차체정비전문가		32	28	24	
	신재생그린에너지설비전문가		31	29	29	
중부(파트너)	콘텐츠디자인		32	21	11	

### ○ 향상과정

(단위 : 명, %)

과정명	훈련 일수	훈련 시간	정원	목표		실적달성		비고
				회차	인원	달성	달성률	
계				41	820	825	101.0	
피복아크용접	2	16	20	1	20	78	390.0	
초음파탐상검사	2	16	20	1	20	30	150.0	
배관실무	2	16	20	2	40	79	198.0	
방사선투과검사	2	16	20	1	20	11	55.0	
그린카정비	2	16	20	1	20	24	120.0	
플랜트설비검사전문가	2	16	20	2	40	36	90.0	
차체변형계측실무	2	16	20	2	40	40	100.0	
조선설비검사전문가	4	32	20	2	40	18	45.0	
전기내선공사실무	2	16	20	2	40	29	73.0	
자동차도장실무	2	16	20	2	40	16	40.0	
자동차전기.전자장치고장진단	2	16	20	3	60	45	75.0	
인디자인을활용한편집디자인전문가	4	32	20	2	40	13	33.0	
용접배관실무	2	16	20	2	40	134	335.0	
앱개발전문가	2	16	20	2	40	5	13.0	
산업설비검사전문가	2	16	20	2	40	46	115.0	
보일러설비실무	4	32	20	3	60	26	43.0	
배관신기술실무	15	45	20	2	40	7	18.0	
PLC방식설계	2	16	20	2	40	32	80.0	
PLC고급전문가	2	16	20	2	40	60	150.0	
스케치업실무	4	24	20	2	40	39	98.0	
남성복테일러링실무	5	30	20	3	60	57	95.0	

## 2. 직업교육훈련 시설 및 장비 보강 실적

### 시설 - 4건 695,481천원

(단위 : 천원)

공사명	집행액	비고
계	695,481	
교육3관 엘리베이터 설치공사	225,895	교육 3관
교육3관 휴게실 리모델링공사	62,600	교육 3관
냉·난방기 교체공사	237,116	교육 3관
노동부사업훈련시설 분담금	169,870	가스집합시설 외 6건

### 교육훈련장비 - 68종 336점 813,276천원

(단위 : 천원)

학과	수량		집행액	장비 내역
	종	점		
계	68	336	813,276	
LED광고디자인과	3	52	42,497	컴퓨터 외 2종
공조냉동시스템과	3	3	405,727	난방설비 외 2종
자동차컬러디자인과	6	39	35,613	연마기 외 5종
플랜트용접과	4	12	147,574	산업용 로봇 용접기 외 3종
공통장비	9	38	62,549	심장 충격기 외 8종
조경관리과	28	73	38,550	전정기 외 27종
플랜트용접과	2	24	23,990	교류아크용접기 외 1종
공조냉동시스템과	11	89	51,600	수질분석장치 외 10종
노동부사업훈련장비분담금	2	6	5,176	전자복사기 외 1종

### 3. 예산 집행 실적

(단위: 천원)

구분	예산액(A)		교부액(B)		집행액(C)		집행잔액(B-C)	
	금액	%	금액	%	금액	%	금액	%
합계	5,917,464	100	5,313,104	89.8	4,956,056	93.3	357,048	6.7
민간위탁금 (계)	4,114,040	69.5	3,509,680	85.3	3,447,299	98.2	62,381	1.8
표준훈련비	3,354,433	56.7	3,104,180	92.5	3,095,773	99.7	8,407	0.3
인건비	1,951,776	33.0	1,951,776	100	1,951,776	100	0	0
기관운영비	798,859	13.5	594,404	74.4	587,224	98.8	7,180	1.2
연구개발비	0	0	0	0	0	0	0	0
교육훈련비	503,165	8.5	465,000	92.4	464,104	99.8	896	0.2
시설장비유지비	100,633	1.7	93,000	92.4	92,669	99.6	331	0.4
식사비	349,107	5.9	229,000	65.6	211,807	92.5	17,193	7.5
훈련수당	350,500	5.9	116,500	33.2	98,815	84.8	17,685	15.2
예비비	10,000	0.2	10,000	100	0	0	10,000	100
지역산업 대응투자비	50,000	0.8	50,000	100	40,904	81.8	9,096	18.2
민간대행사업 (계)	1,803,424	30.5	1,803,424	100	1,508,757	83.7	294,667	16.3
교육훈련장비	977,174	16.5	977,174	100	813,276	83.2	163,898	16.8
시설개보수비	826,250	14.0	826,250	100	695,481	84.2	130,769	15.8

# IV. 2016년 행정사무감사 처리결과

## ■ 총괄

- 수감결과 처리요구사항 등 ----- 총 27건
- 조치내역

구	분	계	완료	추진중	검토중	미반영
계	계	27	25	2	-	-
	시정·처리 요구사항	24	22	2	-	-
	건의사항	3	3	-	-	-

※추진중인 사항은 4개 교육원 공통사항임

## 시정 및 처리 요구사항

시정 및 처리 요구사항	조치결과 및 향후추진계획
○ 훈련생 선발시 '서울시 거주기간' 산정 요건에 대하여 재검토하고 단계적으로 기간을 늘리던지 세부적 거주기간을 마련하는 방법으로 위장전입으로 입학하는 사례가 없도록 만전을 기해주시기 바람	<input type="checkbox"/> <b>추진상황 : 추진 완료</b> <input type="checkbox"/> <b>추진내용</b> ○ 현재 거주기간에 따라 배점간격을 두고 있으며, ○ 2016년 전체 훈련생의 70%가 5년이상 거주자이며 1년 미만은 5%이하임 ○ 비교적 짧은 전입기간에 대하여는 위장 전입 여부를 확인 <input type="checkbox"/> <b>향후계획</b> ○ 훈련생 선발기준 중 거주기간 배점을 기술교육원 통합위원회 제6회('17.7.11) 회의에서 심의 의결하여 2018학년도부터 선발기준 변경 실시

시정 및 처리 요구사항	조치결과 및 향후추진계획
<p>○ 기술교육원이 전액 무료이며 식사비도 무료인데, 무료이기 때문에 중도탈락률이 높은 것 같음. 중도탈락률을 고려하여 정원의 10%를 추가로 뽑게 됨으로 교직원수 및 강의 장소 등 시스템을 과도하게 감안해야 함. 향후 교육훈련의 질 제고를 위해서 일정금액의 실비를 받는 것은 것에 대해 검토하고 계획을 수립하기 바람</p>	<p><input type="checkbox"/> 추진상황 : 추진완료</p> <p><input type="checkbox"/> 추진내용</p> <ul style="list-style-type: none"> <li>○ 기술교육원 통합운영 위원회를 통해 교육훈련비 예치환 불제 실시예정</li> <li>○ 2017.9.18. 조례규칙심의회 의결, 9.21.조례공포</li> <li>○ 입학시 교육훈련비 예치, 수료 후 100% 환급</li> </ul> <p><input type="checkbox"/> 향후계획</p> <ul style="list-style-type: none"> <li>○ 2018년 3월이후 단계적 시행</li> <li>○ 2018년 상반기 시범운영</li> <li>○ 2019년 상반기 확대시행</li> </ul>
<p>○ 각 교육원은 건물의 노후화가 많이 되었으므로 건물의 안전평가, 시설안전 점검, 내진설계 등 건물안전에 대한 검사를 충실히 실시하기 바람</p>	<p><input type="checkbox"/> 추진상황 : 추진 완료</p> <p><input type="checkbox"/> 추진내용</p> <ul style="list-style-type: none"> <li>○ 전기 및 가스 등 각종 관련법규 준수 시설 관리 및 점검</li> <li>○ 건물 내진설계 등 건물 안전에 대하여는 건축법 등 관련법을 준수 설계 관리</li> </ul> <p><input type="checkbox"/> 향후계획</p> <ul style="list-style-type: none"> <li>○ 북부기술교육원 건물안전진단(2014년 10월) 실시결과 보수보강 완료하였음</li> </ul>

시정 및 처리 요구사항	조치결과 및 향후추진계획
<p>○ 기술교육원 운영목적은 취업인데 교육원 수료생 중 취업자의 기준이 변경으로 취업률 수치가 상당히 낮아짐, 각 교육원은 내년부터 취업률을 잘 점검해주시기 바람.</p>	<p><input type="checkbox"/> <b>추진상황 : 추진 완료</b></p> <p><input type="checkbox"/> <b>추진내용</b></p> <ul style="list-style-type: none"> <li>○ '16년 수료생부터 취업률 기준을 기존 취업확인서 기준에서 고용보험가입기준 취업률로 적용되고 있음</li> <li>○ 창업자 및 해외취업자의 경우 사업자등록증과 해외취업비자가 있는 경우 취업률에 포함</li> </ul> <p><input type="checkbox"/> <b>향후계획</b></p> <ul style="list-style-type: none"> <li>○ 매월 취업률을 점검하여 정보를 공유하고 사후관리를 철저히 시행</li> <li>○ 고용보험가입 사업장에 취업하도록 지속적으로 독려</li> <li>○ 훈련교사 근무평정에 취업률 적극 반영</li> </ul>
<p>○ 취업보다는 여러 교육원을 다니면서 무료교육을 수강하는 사람들을 막기 위한 방안을 통합위원회에서 논의하시기 바람</p>	<p><input type="checkbox"/> <b>추진상황 : 추진완료</b></p> <p><input type="checkbox"/> <b>추진내용</b></p> <ul style="list-style-type: none"> <li>○ 기술교육원 교육훈련비 예치환불제 도입 검토 <ul style="list-style-type: none"> <li>- 입학시 교육훈련비를 예치하고, 수료후 환급</li> </ul> </li> <li>○ 기술교육원 통합운영위원회 예치환불제 검토 및 심의 <ul style="list-style-type: none"> <li>- 안건 상정 : 2회('17.2.14., 7.11)</li> <li>▶ 중도탈락자 방지 및 교육의 질 향상을 위해 시행</li> </ul> </li> </ul> <p><input type="checkbox"/> <b>향후계획</b></p> <ul style="list-style-type: none"> <li>○ 시행규칙 개정 : '17.10월~'18.1월 <ul style="list-style-type: none"> <li>- 입법예고(10.28~11.15), 조례규칙심의회(12.22), 공포('18.1월)</li> </ul> </li> <li>○ 예치환불제 시행 : '18. 3월</li> </ul>

시정 및 처리 요구사항	조치결과 및 향후추진계획
<p>○ 각 교육원은 근무평정의 강의평가 비중을 높이는 등 여러 방안을 마련하여 강의의 질과 학생만족도를 높이는 방안을 마련하기 바람.</p>	<p><input type="checkbox"/> 추진상황 : 추진 완료</p> <p><input type="checkbox"/> 추진내용</p> <ul style="list-style-type: none"> <li>○ 상반기 1회, 하반기1회 총 2회의 만족도 평가(강의평가)를 실시하고 있으며 그 결과를 근무평정에 반영하여 교육의 질과 학생만족도가 높아질 수 있도록 객관적인 점수체계를 구축하여 반영하고 있음</li> <li>- 상반기는 기술교육원에서 주관, 하반기는 서울시에서 주관</li> </ul> <p><input type="checkbox"/> 향후계획</p> <ul style="list-style-type: none"> <li>○ 공정한 평가 진행하여 근무평정이 객관적으로 반영될 수 있도록 개선.</li> <li>- 교육원 불편사항이나 건의사항에 관해 수시로 점검하고 해결방안을 마련하여 학생 만족도가 높아질 수 있도록 개선.</li> <li>- 근무평정 시 강의평가의 비중을 높이도록 하겠음</li> </ul>
<p>○ 서울시 기술교육원 홈페이지가 통합 홈페이지와 각 교육원 개별 홈페이지가 따로 운영되고 있어 관리가 잘 안되고 있다고 판단됨. 통합 홈페이지를 운영하고 각 교육원 홈페이지와 연계 방안을 마련함으로써 시민들이 평생 직업을 찾는 데 도움이 될 수 있도록 할 것</p>	<p><input type="checkbox"/> 추진상황 : 추진 완료</p> <p><input type="checkbox"/> 추진내용</p> <ul style="list-style-type: none"> <li>○ 4개 기술교육원 홈페이지를 일자리플러스포털과 연계 조치</li> <li>○ 통합홈페이지 운영 여부 검토 결과 폐쇄('17.3.31)하였음</li> </ul>



시정 및 처리 요구사항	조치결과 및 향후추진계획
<p>○ 각 교육원은 교육과정의 정원을 30명 정도의 적절한 수로 줄이고, 실비를 학생들에게 받더라도 교육의 질을 높이기 위해 노력해주시기 바람</p>	<p><input type="checkbox"/> <b>추진상황 : 추진 완료</b></p> <p><input type="checkbox"/> <b>추진내용</b></p> <ul style="list-style-type: none"> <li>○ 기술교육원 학과 정원을 대부분 30~40명으로 모집하고 있으며 인원이 많은 경우 상·하반기로 구분하여 모집하고 있음</li> </ul> <p><input type="checkbox"/> <b>향후계획</b></p> <ul style="list-style-type: none"> <li>○ 교육의 질을 높이고 중도탈락을 방지하기 위하여 기술교육원 통합운영위원회 안건 상정 후 일부학과에 유료화 검토 추진</li> </ul>
<p>○ 각 교육원은 수료생들의 취업을 강사들에게만 맡기지 말고, 서울시는 강사들과 함께 수료생들의 취업을 위해 취업처를 연계하는 등 노력해주시기 바람</p>	<p><input type="checkbox"/> <b>추진상황 : 추진 완료</b></p> <p><input type="checkbox"/> <b>추진내용</b></p> <ul style="list-style-type: none"> <li>○ 커리어코칭 상담사를 연중 배정하여 취업체 확보와 취업연계를 지원하고 있음</li> </ul> <p><input type="checkbox"/> <b>향후계획</b></p> <ul style="list-style-type: none"> <li>○ 서울시일자리센터 설계사를 추가로 배치하여 취업지원을 할 수 있도록 조치 예정</li> <li>○ 서울시장소기업과 연계하는 등의 취업처 확보에 노력하겠음</li> </ul>
<p>○ 기술교육원별 취업률의 편차가 있음. 교육원의 평가는 취업률에 따라 좌우되는 점을 감안하여, 취업률이 높은 교육원의 노하우 등을 통합운영위원회 등에서 공유하는 시스템을 갖추므로 취업률이 저조한 곳은 상향될 수 있도록 노력할 것</p>	<p><input type="checkbox"/> <b>추진상황 : 추진 완료</b></p> <p><input type="checkbox"/> <b>추진내용</b></p> <ul style="list-style-type: none"> <li>○ 제5차 통합운영위원회를 통해 각 기술교육원 노하우 공유하여 취업률 제고방안을 마련</li> </ul> <p><input type="checkbox"/> <b>향후계획</b></p> <ul style="list-style-type: none"> <li>○ 4개 기술교육원과 일자리정책과의 긴밀한 협조로 취업률을 높이도록 노력하겠음</li> </ul>

시정 및 처리 요구사항	조치결과 및 향후추진계획
<p>○ 학과개편 시 사회에서 필요한 분야가 무엇인지에 대해 학생들도 참여하게 함으로 실제 트렌드에 맞는 교육이 될 수 있도록 방안을 강구하기 바람</p>	<p><input type="checkbox"/> <b>추진상황 : 추진 완료</b></p> <p><input type="checkbox"/> <b>추진내용</b></p> <ul style="list-style-type: none"> <li>○ 매년 실시하는 서울시인적자원개발위원회의 서울지역 기업체 수요조사 결과와 서울시 일자리정책, 훈련생 수요조사를 종합 반영하여 수요가 많은 직종의 신설 내지 증설을 유도하고 수요가 적은 직종은 통폐합하는 등 학과 개편에 반영</li> </ul> <p><input type="checkbox"/> <b>향후계획</b></p> <ul style="list-style-type: none"> <li>○ 2017학년도 학과개편에 교육생들의 의견을 참고하여 시대의 트렌드에 맞는 학과로 개편하였음</li> </ul>
<p>○ 4개 교육원 모두 내구연한(사용연한) 넘은 장비 중에 드릴, 전기 대패, 가스농도압축기 등 위험한 도구들이 있는데, 향후 위험도구의 경우 내구연한을 철저히 파악하고 교환함으로, 교육생들이 안전하게 사용할 수 있도록 관심을 가지고 조치하여 주시기 바람</p>	<p><input type="checkbox"/> <b>추진상황 : 추진 완료</b></p> <p><input type="checkbox"/> <b>추진내용</b></p> <ul style="list-style-type: none"> <li>○ 2016년 교육원 장비 정기 재물조사를 실시하여 물품의 상태를 파악 관련법에 따라 처리 추진 <ul style="list-style-type: none"> <li>- 정기재물조사 실시 : 2016.12.5~9</li> <li>- 불용품매각 : 2017.1</li> </ul> </li> </ul> <p><input type="checkbox"/> <b>향후계획</b></p> <ul style="list-style-type: none"> <li>○ 2년마다 재물조사를 실시하고 내용 년 수 및 상태를 지속적으로 점검 관리</li> </ul>
<p>○ 교육원별 장애인 고용률에 대하여도 법적기준에 맞게 채용될 수 있도록 추가 채용 시 반영해주시기 바람</p>	<p><input type="checkbox"/> <b>추진상황 : 추진완료</b></p> <p><input type="checkbox"/> <b>추진내용</b></p> <ul style="list-style-type: none"> <li>○ 채용 시 장애인 고용률 상승을 위해 가산점을 주는 등의 방안을 검토하여 장애인 고용률 상승을 위해 노력하겠음</li> </ul> <p><input type="checkbox"/> <b>향후계획</b></p> <ul style="list-style-type: none"> <li>○ 채용 시 장애인 적극 고용하겠음</li> </ul>

시정 및 처리 요구사항	조치결과 및 향후추진계획
<p>○ 각 기술교육원 학생수에 비해 발생하는 민원이 거의 없음.</p> <p>교육생들의 의견 및 민원사항을 적극적으로 수렴할 수 있는 창구를 만들어 교육생들의 의견을 수렴하여 효율적인 운영이 될 수 있도록 노력해주시기 바람</p>	<p><input type="checkbox"/> 추진상황 : 추진 완료</p> <p><input type="checkbox"/> 추진내용</p> <ul style="list-style-type: none"> <li>○ 훈련생 만족도 조사를 통해 교육생 의견 수렴 후 피드백하고 있음</li> <li>- 상반기는 기술교육원 주관, 하반기는 서울시 주관으로 총2회 실시</li> <li>○ 학생회 임원을 구성하여 임원회를 통해 의견 및 민원사항 피드백 실시</li> <li>○ 학생회장을 교육원 운영위원회에 당연직으로 위촉</li> </ul> <p><input type="checkbox"/> 향후계획</p> <ul style="list-style-type: none"> <li>○ 훈련생 만족도 조사 실시</li> <li>○ 학생회 임원 구성을 통한 의견 반영</li> </ul>
<p>○ 최근 북부원장이 교체되었는데 교체 사유 등에 대한 의회에 사전보고가 없었음. 향후 원장 교체 등중요한 사안이 발생할 경우 의회에 보고해 주기바람</p>	<p><input type="checkbox"/> 추진상황 : 추진 완료</p> <p><input type="checkbox"/> 추진내용</p> <ul style="list-style-type: none"> <li>○ 북부기술교육원 전임 원장의 교체사유는 임기가 만료되어 교체되었음</li> <li>○ 후임 원장에 대해서는 공정하게 공개모집 절차를 거쳐 임용하였음</li> </ul> <p><input type="checkbox"/> 향후계획</p> <ul style="list-style-type: none"> <li>○ 향후 원장 교체 시 공식적인 절차에 의거 서울시의회에 공문으로 보고하겠음</li> </ul>
<p>○ 기술교육원별 직원복지의 차이가 있음. 기술교육원 간 관련서류를 서로 받아 비교분석함으로써 균형을 맞출 수 있도록 조치할 것</p>	<p><input type="checkbox"/> 추진상황 : 추진 중</p> <p><input type="checkbox"/> 추진내용</p> <ul style="list-style-type: none"> <li>○ 기술교육원 간 직원복지 관련 서류를 비교하여 균형을 맞추고 통합운영위원회를 통하여 일원화 하도록 노력하겠음</li> </ul> <p><input type="checkbox"/> 향후계획</p> <ul style="list-style-type: none"> <li>○ 통합운영위원회를 통해 직원복지 일원화하도록 적극 노력하겠음</li> </ul>

시정 및 처리 요구사항	조치결과 및 향후추진계획
<p>○ 2014~2016년 중도탈락률이 약 10%정도 되고 중도탈락사유 중 가장 비중이 큰 것이 무단결석인데 이에 대한 분석 및 대책 마련이 필요함</p>	<p><input type="checkbox"/> <b>추진상황 : 추진 완료</b></p> <p><input type="checkbox"/> <b>추진내용</b></p> <ul style="list-style-type: none"> <li>○ 2016년도 4월 조례가 개정되어 중도탈락 기준이 강화됨 [10일이상결석→연속5일결석, 10일이상결석 (지각·조퇴·외출 3회시 결석1회)]따라서 결석 수 증가로 인한 중도탈락자가 늘어났으며, 실제로 무단결석에는 경제곤란, 가정사정, 건강문제, 직장문제 등으로 인한 다양한 사유가 있음</li> <li>○ 커리큘럼 중 프로그램의 다양화와 수업의 내실화로 중도탈락을 최대한 줄이도록 하겠음</li> </ul> <p><input type="checkbox"/> <b>향후계획</b></p> <ul style="list-style-type: none"> <li>○ 무단결석 사유 세분화를 통해 원인을 검토해보고 전문가 상담활동을 통해 관리가 될 수 있도록 함(커리어코치)</li> <li>○ 학습에 대한 동기유발이 될 수 있도록 현장견학 등 진로 직업 체험이 이루어 질 수 있도록 함</li> <li>○ 사회변화에 따른 현장연수 교육, 신기술연수교육을 통한 새로운 교수법교육을 통해 향상된 방법으로 교육할 수 있도록 독려함</li> </ul>
<p>○ 4개 기술교육원 학칙을 살펴보면, 표현이 모호한 것들이 있는 등 제 각각 임 향후 4개 기술교육원 학칙을 통일하는 방안에 대해 검토바람</p>	<p><input type="checkbox"/> <b>추진상황 : 추진완료</b></p> <p><input type="checkbox"/> <b>추진내용</b></p> <ul style="list-style-type: none"> <li>○ 4개 기술교육원의 학칙은 각 기술교육원 논의를 통해 통일하는 방안을 마련</li> </ul> <p><input type="checkbox"/> <b>향후계획</b></p> <ul style="list-style-type: none"> <li>○ 4개 기술교육원의 학칙은 논의를 통해 통일하며 기타 제규정을 통합적으로 운영하는 방안을 강구</li> </ul>

시정 및 처리 요구사항	조치결과 및 향후추진계획
<p>○ 훈련수당 등을 지급하는 기술교육원 교육의 특성을 감안하면 교육생들의 진학보다 취업에 목표를 두고 교육을 받는 게 맞다고 생각함. 교육생 선발 시 이러한 점을 감안하여 실제 취업이 필요한 교육생이 선발될 수 있도록 조치하기 바람</p>	<p><input type="checkbox"/> <b>추진상황 : 추진 완료</b></p> <p><input type="checkbox"/> <b>추진내용</b></p> <ul style="list-style-type: none"> <li>○ 교육생 선발 시 내·외부면접관을 통해 취업의지, 욕구 등을 파악하여 채점에 반영하여 취업이 필요한 지원자를 위주로 선발</li> </ul> <p><input type="checkbox"/> <b>향후계획</b></p> <ul style="list-style-type: none"> <li>○ 교육생 선발 시 내·외부면접관을 통해 취업의지, 욕구 등을 파악하여 채점에 반영하여 실제 취업이 필요한 지원자를 선발</li> </ul>
<p>○ 각 교육원별로 훈련생/취업업체 대상 만족도 조사를 실시하고 있는데 만족도조사 결과 분석 및 그에 따른 조사결과를 반영함으로 피드백이 제대로 이루어질 수 있도록 해주기 바람</p>	<p><input type="checkbox"/> <b>추진상황 : 추진 완료</b></p> <p><input type="checkbox"/> <b>추진내용</b></p> <ul style="list-style-type: none"> <li>○ 기술교육원 교육생을 대상으로 교육훈련 전반 및 기술교육원 운영에 대한 만족도 조사를 온라인 및 오프라인으로 연2회 실시(상반기 6-7월 교육원 자체실시, 하반기 11월경 서울시 주관 실시)하고 있으며 그 결과를 교육원 운영에 반영하여 교육훈련의 질을 향상시키는데 노력하고 있음</li> </ul> <p><input type="checkbox"/> <b>향후계획</b></p> <ul style="list-style-type: none"> <li>○ 지속적인 만족도 조사를 실시하고 그 결과가 실제로 반영 될 수 있도록 사후 관리를 강화하겠음</li> </ul>

시정 및 처리 요구사항	조치결과 및 향후추진계획
<p>○ 4곳의 기술교육원 모두 비슷한 과정이 있는데(조리, 외식조리 등) 교육원별 이름이 조금씩 다름. 의견교류를 통해 과정에 대한 커리큘럼과 과정명을 통일하는 방안에 대해 논의하기 바람</p>	<p><input type="checkbox"/> <b>추진상황 : 추진 중</b></p> <p><input type="checkbox"/> <b>추진내용</b></p> <ul style="list-style-type: none"> <li>○ 기술교육원 학과명은 국가직무능력표준(NCS)을 기반으로 직종 분류명을 적용하고 있음</li> <li>○ 기술교육원별 강조하는 교과내용에 맞게 명칭을 붙여 사용한 관계로 유사과정이라도 학과명이 다르게 운영되고 있음</li> </ul> <p><input type="checkbox"/> <b>향후계획</b></p> <ul style="list-style-type: none"> <li>○ 유사학과명 및 커리큘럼을 상호확인하고 보완하기 위해 정보를 공유하고 통합운영위원회를 통해 동일 직종은 학과 명칭 선정 후 누구나 쉽게 알 수 있는 과정명으로 변경하겠음</li> </ul>
<p>○ 4개 기술교육원의 차량 구입 현황 및 보유현황을 살펴보면, 정확히 일치하지 않고 있음. 차량을 기부 받은 것인지 구입한 것인지에 대한 명확한 보유물품에 대한 구분이 필요함.개선해 주기 바람</p>	<p><input type="checkbox"/> <b>추진상황 : 추진 완료</b></p> <p><input type="checkbox"/> <b>추진내용</b></p> <ul style="list-style-type: none"> <li>○ 각 교육원별로 사용하는 훈련장비 및 사무와 관련된 각종 재물은 물품대장에 등재하여 책임운영·관리하고 있음</li> <li>○ 2년 단위로 정기 총 재물조사 실시하여 물품 관리상황을 지도·감독하고 있음</li> </ul> <p><input type="checkbox"/> <b>향후계획</b></p> <ul style="list-style-type: none"> <li>○ 차량 등 기부물품과 구입 물품을 명확히 구분하여 관리하도록 하겠음</li> </ul>

시정 및 처리 요구사항	조치결과 및 향후추진계획										
<p>○ 다양한 연령대의 훈련생이 같이 훈련을 받고 있는데, 이에 따른 어려움이 분명 있을 것임. 연령대별로 구분하여 교육원별로 교육을 시키는 것이 좋을 듯함. 통합운영위원회에서 논의해주시기 바람</p>	<p><input type="checkbox"/> <b>추진상황 : 추진 완료</b></p> <p><input type="checkbox"/> <b>추진내용</b></p> <ul style="list-style-type: none"> <li>○ 연령차이로 기술의 습득속도, 이해력 등 차이가 발생하여 상위 수준 훈련에 어려움이 있어 매년 청년희망디딤돌 과정, 베이비부머 과정을 별도 운영하고 있음</li> <li>○ 2017학년도 청년과정 운영 현황</li> </ul> <table border="1" data-bbox="620 705 1406 801"> <thead> <tr> <th>교육원</th> <th>동부</th> <th>중부</th> <th>북부</th> <th>남부</th> </tr> </thead> <tbody> <tr> <td>과정수</td> <td>3</td> <td>4</td> <td>1</td> <td>3</td> </tr> </tbody> </table> <p><input type="checkbox"/> <b>향후계획</b></p> <ul style="list-style-type: none"> <li>○ 청년희망디딤돌 과정은 더욱 특화하여 확대 운영할 예정이며, 통합운영위원회를 통해 연령대별 학과 훈련과정 신설 등 개선방안을 강구하겠음</li> </ul>	교육원	동부	중부	북부	남부	과정수	3	4	1	3
교육원	동부	중부	북부	남부							
과정수	3	4	1	3							
<p>○ 노동인권교육을 각 교육원별로 실시했는데, 교육원별로 같은 강사에게 교육을 듣고 해당 내용을 동영상 촬영하여 재학생 및 수료생에게 제공하는 방법 등 교육 시스템에 대해 고민하기 바람</p>	<p><input type="checkbox"/> <b>추진상황 : 추진완료</b></p> <p><input type="checkbox"/> <b>추진내용</b></p> <ul style="list-style-type: none"> <li>○ 각종 교육 시 서울노동권익센터 홈페이지(자료실)의 노동인권교육에 관한 영상물 상영 <ul style="list-style-type: none"> <li>- 홈페이지 : <a href="http://www.labors.or.kr">www.labors.or.kr</a></li> <li>- 영상물 제목 : “일하는 서울시민을 위한 일터상식”</li> </ul> </li> <li>○ 기술교육원별 교육훈련생 대상 노동인권교육 실시 및 필요시 영상물 제작</li> </ul> <p><input type="checkbox"/> <b>향후계획</b></p> <ul style="list-style-type: none"> <li>○ 서울노동권익센터 협의 후 영상물을 기술교육원 홈페이지에 게시</li> </ul>										

## 건의사항

건의사항	조치결과
<p>○ 사회적 배려계층의 비율이 각 교육원별 약 10% 정도 되는데, 이들은 중도탈락률도 상당히 낮은 편임. 교육원별 사회적 배려계층 비율을 높이는 것이 기술교육원 본질에 부합하는 것 같음</p>	<p><input type="checkbox"/> 추진상황 : 추진 완료</p> <p><input type="checkbox"/> 추진내용</p> <ul style="list-style-type: none"> <li>○ 교육생 선발시 사회적 배려계층은 우선 선발하고 있으며, 각 구청 사회복지과, 일자리과에 홍보와 인터넷, 전단지 제작시 사회적배려 계층에 대한 우선선발 제도와 훈련수당 홍보 등을 통해 더 많은 훈련생을 선발하도록 하고 있음</li> </ul> <p><input type="checkbox"/> 향후계획</p> <ul style="list-style-type: none"> <li>○ 정원의 30% 이내에서 사회적 배려계층 우선선발</li> </ul>
<p>○ 각 기술교육원 예산 편성 시 성인지 예산 수립을 적극적으로 하여 주기 바람</p>	<p><input type="checkbox"/> 추진상황 : 추진 완료</p> <p><input type="checkbox"/> 추진내용</p> <ul style="list-style-type: none"> <li>○ 기술교육원의 특성상 교육프로그램별로 남녀별 지원의 차이가 발생하고 있음</li> <li>○ 예산 편성에 남녀가 동등하게 예산의 수혜를 받도록 편성하고 있음</li> </ul> <p><input type="checkbox"/> 향후계획</p> <ul style="list-style-type: none"> <li>○ 여성 대상자 및 수혜자를 발굴하고 남녀가 동등하게 지원할 수 있는 프로그램 개발 등을 통해 성인지 예산 반영</li> </ul>
<p>○ 위탁기관의 업무종료 시에도 고용승계가 보장됨으로 안정적으로 맡은 업무를 수행할 수 있도록 조치하여 주기 바람</p>	<p><input type="checkbox"/> 추진상황 : 추진완료</p> <p><input type="checkbox"/> 추진내용</p> <ul style="list-style-type: none"> <li>○ 재위탁 등 위탁기관의 업무종료 시 고용승계를 보장할 수 있도록 신규위탁 기관 선발 시 고용승계 보장 유무를 중요시 하여 위탁 기관을 선발하고 있음</li> </ul> <p><input type="checkbox"/> 향후계획</p> <ul style="list-style-type: none"> <li>○ 신규기관 위탁 시 고용승계 보장 유무 확인</li> </ul>