

「고품격 도시철도 골드라인, SM9」

주요 업무 보고

2017. 11.



서울메트로9호선운영(주)

보고 순서

I. 일 반 현 황

II. '17년 경 영 목 표

III. 주 요 사 업 추 진 현 황

IV. 주 요 현 안 업 무

- 혼잡도 완화를 위한 1편성 증량(4량→6량) 준비

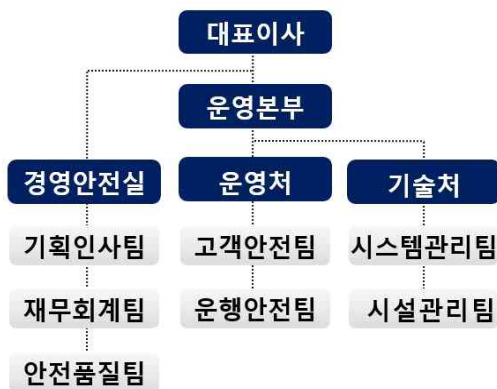
I. 일반 현황

1 운영 현황

- | 설립근거 |
 - 지방공기업법 제54조 (다른 법인에 대한 출자)
 - 서울메트로 설립 및 운영에 관한 조례 제21조 (사업의 범위)
 - 서울시 9호선 2·3단계 구간 관리운영 위·수탁협약서 ('14.9.5.)
- | 설립 |
 - 서울메트로9호선운영(주) 설립 ('15.4.3.)
 - ※ 협약 만료에 따른 재위수탁협약 체결 ('17. 11월 예정) (서울시-서울교통공사 '17.9.21)
- | 임무 |
 - 서울시 도시철도 9호선 2·3단계 구간 관리운영 및 부대사업
 - 도시교통 발전과 서울시민의 복리 증진
- | 운영노선 |
 - 2단계 (신논현역~종합운동장역, 5개역, 4.5km)
 - 3단계 (종합운동장역~둔촌동 보훈병원역, 8개역, 9.1km)
 - ※ 1단계 : 개화역~신논현역(25개역), 27km(운영사 : 서울9호선운영(주))
- | 전동차량 |
 - 40편성 160량 (1량 4량)
 - ※ 1단계 : 36편성 144량, 2단계 : 4편성 16량
- | 수송인원 |
 - 1일 평균 수송인원 : 74천명 ('17년 3/4분기)
 - 1일 평균 운수수입 : 41백만원 ('17년 3/4분기)
 - ※ '16년 3/4분기 수송(67천명), 수입(37백만원) 대비 11% 증가

2 조직 및 정원

□ 조직 : 사장, 1본부 1실 2처 / 정원 : 186명 (현원 179명, '17.9.30. 기준)



구분	2단계	업무내용
계	186	-
임원	2	-
경영안전실	15	· 기획/조직/인사/노무 관련 · 총무/홍보/예산/회계 관련 · 안전 및 품질 관련
운영처	93	· 역운영/고객지원 · 운전/승무 관련 · 부대사업 관련
기술처	76	· 기술계획 관련 · 시설 및 시스템 유지보수 · 전동차 유지보수

※ 9호선 2·3단계 정원 252명(186→252, 66명 증원)

□ 재무상태

(단위: 백만원)

자 산				부 채 및 자 본			
구 분	'17.3/4분기	'16년말	증 감	구 분	'17.3/4분기	'16년말	증 감
자산계	8,975	8,860	115	계	8,975	8,860	115
유동자산	8,819	8,767	52	부 채	3,657	3,371	286
비유동자산	156	93	63	자 본	5,318	5,489	△171

○ 자산 : 115백만원 증가

- 보통예금 2,253백만원, 선급비용130백만원, 미수금 등 398백만원 증가
- 단기금융상품 2,500백만원, 외상매출금 166백만원 감소

○ 부채 : 286백만원 증가

- 퇴직급여충당금 401백만원, 미지급비용 등 415백만원 증가
- 선수금 454백만원, 미지급금 등 76백만원 감소

○ 자본 : 이익잉여금 171백만원 감소

□ 경영성과

(단위: 백만원)

비 용				수 익			
구 분	'17.3/4분기	'16.3/4분기	증 감	구 분	'17.3/4분기	'16.3/4분기	증 감
비용 계	13,820	10,298	3,522	수익 계	13,888	10,350	3,538
영업비용	13,809	10,292	3,517	영업수익	13,828	10,286	3,542
영업외비용	11	6	5	영업외수익	60	64	△4
(당기손익)	68	52	16				

○ 비용 : 3,522백만원 증가

- (영업비용) 인건비 등 1,444백만원 , 지급수수료 등 2,078백만원 증가
- ※ 38명('17.6월) 신규채용에 따른 관련 비용이 주원인

○ 수익 : 3,538백만원 증가

- (영업수익) 관리운영수익 3,542백만원 증가
- (영업외수익) 이자수익 등 4백만원 감소

○ 당기순이익 : 전년동기 대비 16백만원 증가 (52 ⇒ 68백만원)

Ⅱ. '17년 경영목표

1 추진전략 및 방향

추진전략



추진방향

- 안전을 도시철도 운영의 최상위 가치로 두는 「안전제일 경영」
- 감동적인 교통복지서비스를 제공하는 「고객감동 경영」
- 임직원 모두 믿음과 신뢰를 바탕으로 소통하는 「직원행복 경영」
- 9호선 최신 시스템에 최적화된 「효율가치 경영」

2

경 영 목 표

경영목표	KPI	'16년 실적	'17년 목표	'17년 3/4분기	비 고
안전제일 경 영	열차운행장애	0건	0건	0건	-
	운행정시율	97.8%	97.8%	98.5%	-
	철도사고·재난발생	0건	0건	0건	-
고객감동 경 영	고객만족도	84점	85점	-	11월 예정
직원행복 경 영	직원만족도	69.25점	70점	-	11월 예정
	무분규달성	0건	0건	0건	-
효율가치 경 영	흑자경영유지	197백만원	295백만원	68백만원	-
	1일 수송인원	62,537명	63,073명	69,227명	-
	1일 운수수입	37,075천원	37,139천원	41,309천원	-

※ 1일 수송인원은 9호선 기준으로 작성(순승차+환승승차)

※ '17년 3/4분기 1일 수송인원을 서울교통공사 기준으로 작성시 74,775명임(순승차+유입하차)

3

2017년 예산

전년 대비 59.8억원 증가(18,580 → 24,560백만원)

(단위 : 백만원)

구 분		'17년 예산 (A)	'16년 예산 (B)	증 감 (A-B)	비 고	
수입 예산	계	24,560	18,580	5,980		
	영업 수익	소 계	23,887	17,497	6,390	
		운영사업수익	23,887	17,497	6,390	
	영업외 수익	소 계	99	880	△781	
		이자수익	49	37	12	
		잡이익	50	843	△793	
	이 월 금	574	203	371		
지출 예산	계	24,560	18,580	5,980		
	영업 비용	소 계	23,304	17,414	5,890	
		인 건 비	8,201	6,910	1,291	
		경 비	13,984	9,996	3,988	차량증차 등
		유형자산취득	1,119	508	611	
	예 비 비	238	500	△262		
	자 본 예 산	69	20	49		
	법 인 세	75	73	2		
	이익잉여금	541	390	151		
유 보 금	333	183	150			

Ⅲ. 주요사업 추진현황

1

안전제일 경영

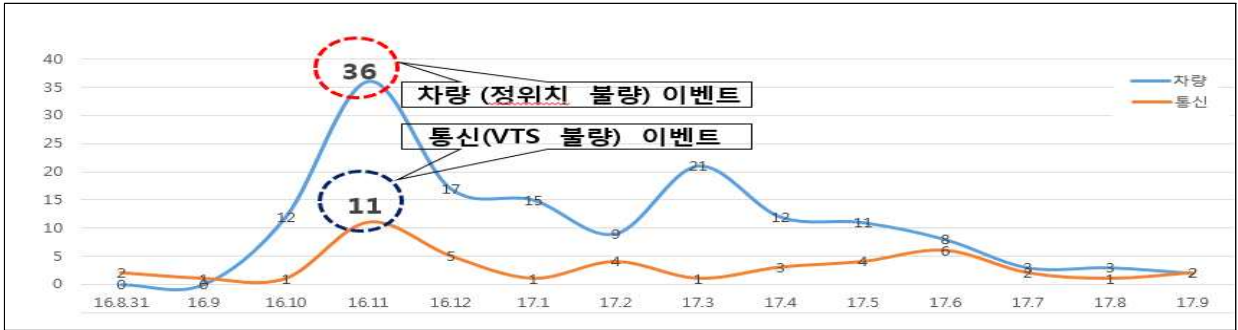
경영안전실장 : 02.2656.2710

운영처장 : 02.2656.2740

기술처장 : 02.2656.2770

□ 열차운행 및 철도시설 안정화 주력(注力)

- 개통 이후, 고객의 안전확보를 위해 모든 역량 집중
 - 열차운행 이벤트 분석 및 재발 방지 대책 마련
 - 차량 분야(36→2건) : 정차위치 정확도 불량 → 정차위치점 수정 완료('17.9.18)
 - 통신 분야(11→2건) : 차상장비 전원 인버터 불량 → 제작사 개선품 설치 조치
- ※ 6량 신호시험(1,2단계구간) 정위치 정차 시험



- 궤도·신호분야간 점검 사각지대 해소를 위한 합동점검반 운영(분기1회)



※ 분야별 본사 및 현업 직원으로 합동점검반 운영(신호·궤도·기계 분야)

- 역사화재 대비 등 각종 훈련 실시 → 비상대응능력 향상(분기1회)



□ 철도안전경영을 위한 기반 강화

○ 철도안전관리체계 확립 및 체계 정비

- 6량 3개 편성 영업운행 시작('17.12월) 대비 → 열차운영계획 변경승인(예정)
- 철도안전관리체계 변경요인 발생 → 국토교통부, 철도안전관리체계 변경 승인 완료('17.9.29.)
 - ※ 43편성 추가 투입, 기술기준 및 정기 검사기준 매뉴얼 변경, 교통안전공단 시정조치사항 반영 완료

○ 경영관리의 체계화 및 효율화 기반 정비

- 행정업무편람 제작('17.9월) → 시스템 안정화 및 지속가능성 제고
- 품질경영시스템 인증 획득(17.2.19.~'20.2.19.)후 1년 이내 인증유지관리 확인 사후심사('18.2월)
 - ※ ISO9001(품질), ISO14001(환경), OHSAS18001(안전보건)

□ 선제적 철도안전 활동 강화

○ 3단계 개통('18.10월 예정) 대비 운영능력 강화 ⇒ 기관사 역량 증진

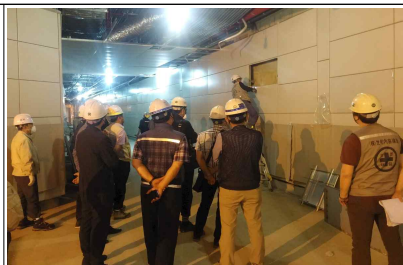
- 기관사 역량강화를 위한 수동운전 시행(본선기관사 27명 전원 실시, 평일 1회)
 - ※ 수동운전 투입 전 이례상황 대비 시뮬레이터 운전 및 특별 교육 5편성(20량) → 9개 편성(54량), 8편성 인수(32량, '17.7.21.)

○ 3단계 구간(종합운동장역~둔촌동 보훈병원) 철도시설 운영 효율화 ⇒ 설계반영

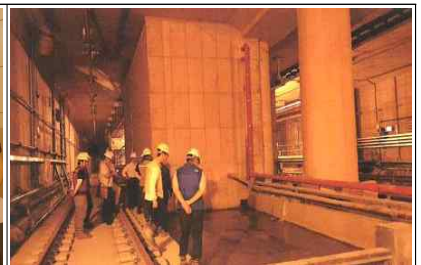
- 2단계 운영 경험을 통해 철도시설 운영과정에서 발생할 수 있는 문제를 사전 개선(총 93건)
 - ※ 건축(12건), 기계(71건), 신호(1건), 토목(2건), 궤도(7건)



도기본 건설 공정회의 실시



9호선 3단계 환벨자재 시공 시연회



9호선 3단계 합동 행정 점검

○ 유관기관 유기적 협력체계 구축 ⇒ 비상대응능력 강화

- 서울시(도기본)와의 협력체계를 9호선 시행사 및 운영사 등으로 확대 → 정기적 간담회 등을 통해 기관 간 원활한 업무 협조 체제 구축(예정)

□ 고객가치 실현을 위한 안전서비스품질지수 도입

- 서울교통공사 서비스품질지수 벤치마킹 ⇒ 8개 품질요소 19개 지표 선별
 - 안전성, 쾌적성, 정시성, 접근성, 환경영향, 정보성, 고객지원 등
 - 연간목표 설정 및 홈페이지 게시 예정('17.11.10.)

□ 화장실 이용환경 개선

- 화장실 내 휴지통 제거('17.7.1.)
- 화장실 청소방법개선(염소세척제 → 친환경세척제)

친환경세척제로 화장실 청소시 세척수가 정화조로 유입되어 정화조 내 미생물이 활성화되어 정화조 내 악취 저감 → 생물학적 산소요구량 22% 저감

※ 화장실 청소 시 락스 사용으로 정화조 내 미생물 사멸로 오수처리 기능저하 및 악취 발생

※ 친환경 다목적 세척제 사용 전·후 공인시험기관 수질시험 실시(한국건설생활환경시험연구원)

□ 고객안전원, 화재 등 초동조치 매뉴얼 제작

- 잦은 근무인원 변동(이직 등)에 따른 이례상황 발생 시 즉각 대응 어려움 ⇒ 초동조치 매뉴얼 제작 비치
 - 화재시 초동조치, 승강기 초동조치, PSD 초동조치 등



□ 직원들의 성공과 조직 사랑을 위한 사기진작방안 마련

- 직원 동기 부여 및 조직 분위기 개선을 위한 사기진작방안 마련
 - 연중 휴양소(대명리조트) 60실 확보(0.6억) → 재충전 기회 제공
 - 우수 직원 포상('17.9월, 16명) 및 직원 해외 연수('17.9월, 3명)



○ 직원 휴게소 공간 확보

- 선정릉역(여자용 27㎡, 남자용 16㎡)
- 개화승무사업소(53㎡)



□ 신생 조직의 구성원으로서 일체감 형성 노력

- 제1회 한마음 체육대회 개최 ('17.10.27.)
 - 한마음 체육대회를 통해 상호격려 및 소속감 고취
 - ※ 개통부터 2-3단계 재계약까지 긴장된 일상으로 누적된 피로감 해소
- 소통 및 긍정적인 조직문화 구축 노력
 - 고객 접점 직원들과 CEO 만남의 장 마련 → 현업직원들의 애로사항 및 당면 관심사항 의견 청취 등



□ 철도시설 효율 개선 → 기대수명 향상

○ 신호장비 효율 개선 → 불필요한 전력사용 방지

- 24시간 강제송풍방식 → 25℃ 이상시 가동방식으로 개선

※ 신호 기기 합체 Fan에 자동온도조절기 부착 관리, 발열관리로 고장 발생 예방하고 수선유지비 절감

○ 배수설비 등 기계설비 개선 → 장애 예방

- 배수펌프실 높은 습도(90%)로 장비의 부식 및 결로수 유입으로 동력 제어반 장애 우려 → 급기웬 설치 및 동력 배선(불용품 수선 재활용)

- 단전 시 집수정 고(저)수위 경보설비 부재로 노반침수 시 인지 불가 → 동력제어반 및 수위제어반 경보회로 신설



온도상승 방지용 FAN 설치

MR카드 단전경보 포인트 포설 및 신설

경광등(부저) 단전경보 연동 설정

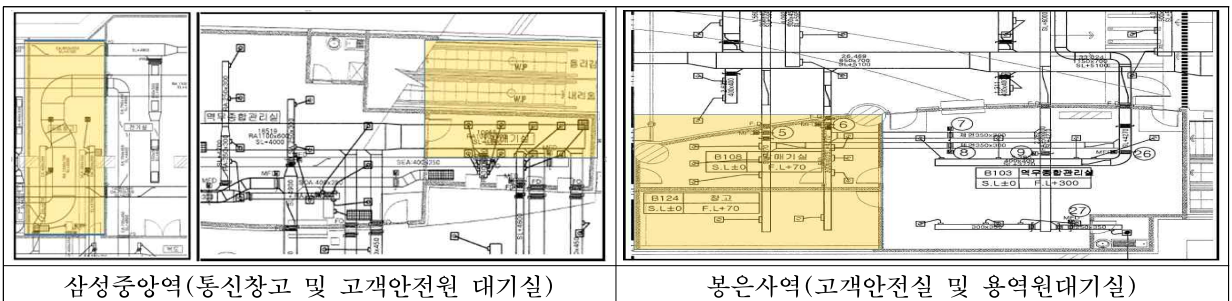
※ MR(Micro Regulator) : 입출력 변환장치(아날로그 ↔ 디지털)

□ 환기 및 냉난방 공급 환경개선(비예산)

○ 원활한 환기 및 냉난방 공급 ⇒ 적정 온습도 유지로 대기실 환경 개선

- 냉난방덕트 설계 자료 검토 후 제연구역 재설정 및 제연스케줄 조정

※ 제연댐퍼 및 공조댐퍼 개폐 조정, 업무 외 지역(임대상가) 냉난방 풍량 조정



삼성중앙역(통신창고 및 고객안전원 대기실)

봉은사역(고객안전실 및 용역원대기실)

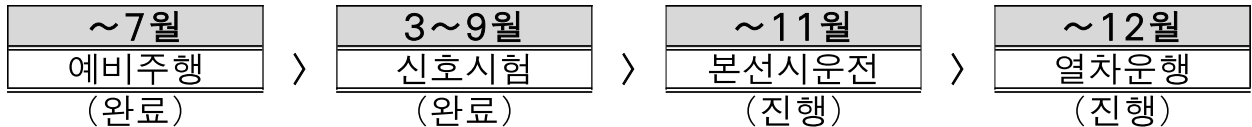
IV. 주요 현안 업무

기술처장 : 02.2656.2770

혼잡도 완화를 위한 1편성 증량(4량→6량) 준비

□ 추진개요

- 투입 편성 : 6량 3편성
- 투입 시기 : '17.12월 중
- 투입 절차



□ 추진내용

- 차량시험 및 신호시험 실시 ('16.11 ~ '17.11)
 - 예비주행시험 : 1,000km 이상 주행 (6량 초도편성 5,000km 이상 주행)
 - 신호시험 : ATC 고속시험 등 4개 항목
 - 본선시운전 : 역행시험 등 14개 항목
- 열차운행 계획수립 (~ '17.11)
 - 열차운행횟수, 운행시격, 임시열차 운행계획 등 수립
- 역사 및 시설물 개량공사 ('17.10 ~ '17.11)
 - 행선안내기, 자동방송설비, 대열차공간화상설비, 승차위치 바닥표시석 등
- 철도안전관리체계 변경승인 ('17.9 ~ '17.12)
 - 6량 편성 본선운행을 위한 철도안전관리체계 변경승인 (국토교통부)
- 영업열차 운행 ('17.12)

□ 기대효과

- '17. 12월 6량 3편성 투입시 혼잡도 다소 완화
- 6량 17편성(1단계 8, 2단계 9)을 급행열차로 투입 시 약 50% 이상 혼잡도 완화 (190% → 130%)