

제 284회 정례회  
'18.11.7. 보건복지위원회

# 2018 주요 업무보고

2018. 11. 7.

시립북부장애인증합복지관


# I. 일반 현황

## 1 시설 현황

- 시설명 : 시립북부장애인종합복지관
- 소재지 : 서울시 노원구 덕릉로 70가길 92 (☎ 02-2092-1700)
- 시설유형 : 지역사회재활시설 『장애인복지관』
- 시설운영 : 민간위탁 (최초위탁: 1997.11.8.)  
 ※총 위탁기간 : 1997.11.8~2022.11.30. 7회
- 운영법인 : 사단법인 한국지체장애인협회 (대표: 김광환)
- 개관일 : 1998. 2. 27. (준공일: 1997. 8. 30.)
- 시설규모 : 대지 2,852.30㎡, 연면적 3,159.66㎡ (지상2층/지하1층)
- 시설장 인적사항

직책	성명	주요경력
관장	곽상구 (만47세) 	현) 한국지체장애인협회 이사 현) 한국장애인고용안정협회 이사 현) 한국장애인복지관협회 감사 현) 한국사회복지사협회 선거관리위원

- 건물전경 및 층별 용도

	구분	용도
	2층	프로그램실, 정보화교실, 직업적응훈련실, 치료실(물리, 감각통합, 언어1, 언어2, 놀이치료), 직업평가실, 상담실, 통합사무실, 관장실, 회의실(자료정보실),
	1층	체력단련실(경·중증), 안내실, 프로그램실1, 프로그램실2, 샤워실, 음악치료실, 주간보호센터, 초록어린이집, 사무실(운영서비스팀)
지하	대강당, 소강당, 다목적실, 휴게실, 기계실, 식당	

### □ 법인현황

- 법 인 명 : 사단법인 한국지체장애인협회
- 설 립 일 : 1989. 7. 15.
- 등록번호 : 보건복지부 허가 제133호
- 소 재 지 : 서울특별시 영등포구 의사당대로22 이룸센터 301호
- 대 표 자 : 김광환(59.1.13)

### □ 법인이념

- 설립목적 : 장애인에 대한 사회인식개선, 사회참여확대, 권익 및 자립을 도모
- 주요사업
  - 조사·연구 및 장애인종합상담실 운영사업
  - 장애인의 삶의 질 향상을 위한 교육·결연·계몽 및 제도개선사업
  - 장애인의 인권신장을 위한 사업
  - 장애인 복지시설운영 및 자립작업장 운영·지원과 직종개발사업
  - 장애인 보조기구 지원 사업
  - 장애인정보화 지원 사업
  - 사회인식 개선과 자립을 위한 각종행사
  - 정보제공을 위한 간행물 발행사업
  - 장학금 지원 및 각종 예술인 발굴양성 지원 사업
  - 국내외 유관기관과의 교류협력 사업
  - 지체장애인편의시설지원센터 운영사업
  - 장애인 문화·여가·체육활성화 및 지원사업
  - 장애인 재활전문 요양병원·의원의 설치·운영
  - 목적달성을 위한 수익사업 등

### 3 예산 현황

#### 세입

(단위:천원)

구분	2017년	%	2018년	%	증감액	%
계	6,117,207	100.00	6,980,597	100.0	863,390	14.1
보조금	5,046,692	82.5	5,823,207	83.4	776,515	15.4
후원금	157,509	2.6	96,500	1.4	△61,009	△38.7
사업수입	266,624	4.4	284,736	4.1	18,112	6.8
전입금	50,000	0.8	40,000	0.6	△10,000	△20.0
잡수입	2,576	0.4	84,464	1.2	81,888	3,178.8
이월금	593,806	9.7	651,690	9.3	57,885	9.8

#### 세출 : 집행률 58.4%

(단위:천원, 기준:'18년 9월말)

세출			
항목	예산액	지출액	비율(%)
합계	6,980,597	4,078,563	58.4
사무비	1,837,141	1,291,536	70.3
재산조성비	115,191	37,332	32.4
사업비	4,973,055	2,749,694	55.2
예비비	55,210	-	-
보조금반환금	-	1	-

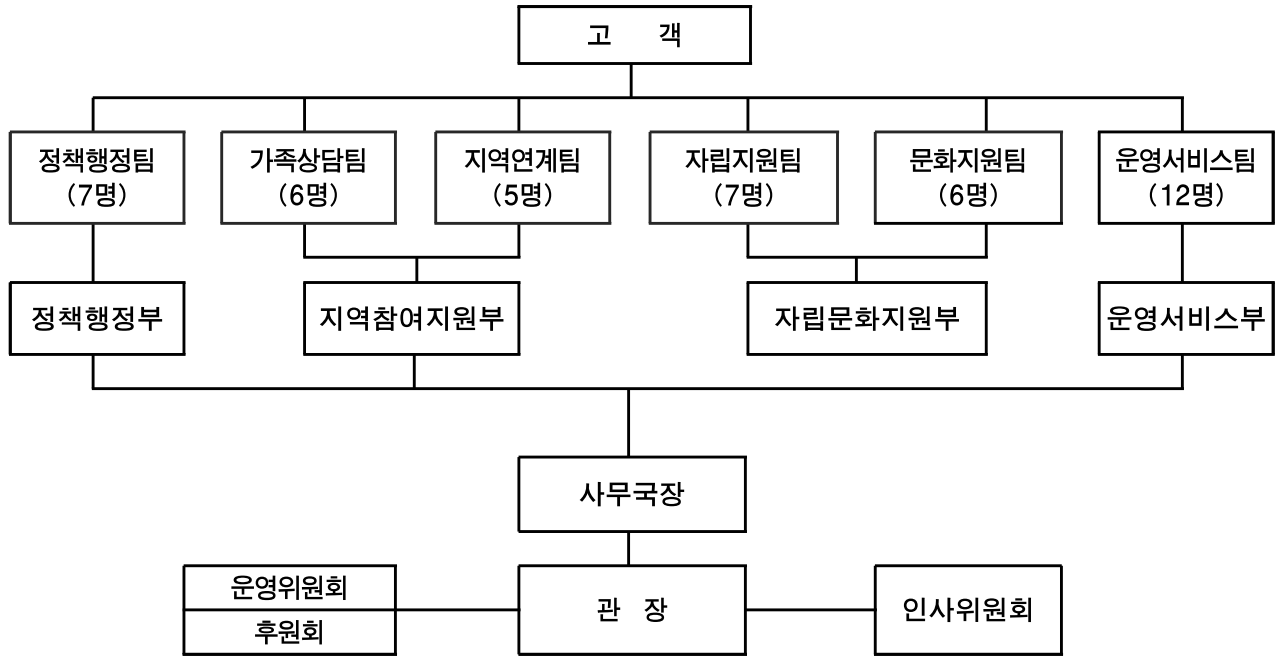
#### 후원금 수입현황

(단위:천원, 기준:'18년 9월말)

구분	건수	금액(천원)	비고
합계	2,520	66,321	
후원금	지정후원금	89	9,017
	비지정후원금	2,431	57,304

# 4 조직 및 인력

## □ 조 직 : 1국 4부 7팀



※ 정원 외 인력: 9명 / 장애인 종사자: 8명 (중증5 / 경증3)

## □ 인 력 : 정원 36명 / 현원 45명

구 분	계	1급~2급	3급~4급	5급~6급	계약직
계	36 / 45	2 / 2	8 / 8	26 / 26	0 / 9
사 무 국	2 / 2	2 / 2	-	-	-
정 책 행 정 부	7 / 7	-	1 / 1	6 / 6	-
지 역 참 여 지 원 부	11 / 11	-	2 / 2	9 / 9	-
자 립 문 화 지 원 부	8 / 13	-	3 / 3	5 / 5	0 / 5
운 영 서 비 스 부	8 / 12	-	2 / 2	6 / 6	0 / 4

1일 이용자수 : 969명(연 이용인원 : 총 217,290명)

(단위:명, 기준:'18년 9월말)

구 분		연 간	1일 이용인원	비고
장애인	소계	147,327	657	
비장애인	소계	69,963	312	

장애 유형별 이용자 수

(단위:명, 기준:'18년 9월말)

장 애 유 형	인 원	비 율	비고
총 계	147,327	100	
지체장애	55,542	37.7	
뇌병변	48,765	33.1	
시각장애	2,652	1.8	
청각장애	589	0.4	
언어장애	2,357	1.6	
정신장애	2,652	1.8	
지적장애	27,403	18.6	
자폐성	4,862	3.3	
기타	2,505	1.7	

장애인 성별 이용자 수

(단위:명, 기준:'18년 9월말)

구 분		연 간	1일 이용인원	비고
장애인	소계	147,327	657	
	남	87,112	388	
	여	60,215	269	

# II. 운영 방향

## 1 운영 비전 및 방향

### □ 운영비전

- 미션 : '세상을 만나는 또 하나의 길'을 디자인 합니다.
- 비전 : 2020년까지 대한민국 장애인정책 전략 파트너가 된다.
- 핵심가치
  - 자주 : 당사자들의 주인된 삶을 지향
  - 연대 : 지역사회 및 당사자 중심의 네트워크
  - 도전 : 기관 및 종사자, 당사자의 성장과 도전

### □ 운영방침

- 당사자중심 지향 : 당사자들의 자주적 삶과 지역 공생의 원리 일상화
- 창의와 변화 추구 : 한 걸음 더 나아가는 단위사업의 혁신과 가치화
- 정합성의 이행 : 기관 미션과 비전, 전략, 사업 목적과 목표에 부합
- 공감과 소통 강화 : 조직 내 협력 강화 및 지역 네트워크 활성화
- 지속 가능성 확보 : 프로그램 및 사업의 일회성 지양, 모델화 지향

### □ 운영전략

- 프렌차이즈 도입 : 법인과 함께 전국 특화사업 기획과 실천
- 역량강화 일상화 : 전문성 확보를 위한 지속적 역량강화
- 운영시스템 고도화 : 과학적이고 체계적인 기관 운영체계 확립
- 네트워크 활성화 : 다양한 체계와의 연결과 소통의 네트워크 강화
- 윤리경영 선진화 : 사회공헌을 통한 지역사회 기여

### □ 2018년 운영방향

- 당사자들의 자주적 삶과 지역 공생의 원리 일상화
- 조직 내 협력 강화 및 지역 네트워크 활성화
- 프로그램 및 사업의 모델화 지향

### □ 2018년 운영전략

- 당사자들의 자주적 삶과 지역 공생의 원리 일상화
  - 지역의 당면문제 및 이용자의 욕구에 대응
    - 문화예술 욕구 확대
    - 발달장애인권리 및 보장지원
    - 건강권, 의료 접근성 보장 및 장애인 권익옹호
  - 지역 장애인 이용 확대 노력
    - 지역네트워크를 통한 프로그램 설계 및 이용자 모집 체계적 홍보
    - 신규 이용 고객들의 프로그램 참여 향상을 위한 순환식 참여 유도
  - 동호회 활동 지원을 통한 동호회 역량강화 및 활성화
    - 스포츠 및 문화여가 등 북부연합 동호회 역량강화
    - 자립성 향상을 위한 지원지침 마련 및 체계적 운영
  - 장애인 가족의 기능강화를 위한 다양한 지원제공
    - 여성장애인 가족기능 강화를 위한 가사지원 및 홈헬퍼 파견사업 강화
    - 장애인 부모교육을 통해 다양한 복지정보 및 편의 제공
    - 장애인가족지원을 위한 다양한 서비스 제공



## ○ 조직 내 협력 강화 및 지역 네트워크 활성화

### ▪ 지역사회 내 공신력 및 투명성 제고

- 이용자, 실무자간 지역사회와 복지관 간 소통의 기회 확대
- 이용고객 및 기관 종사자의 정기 사회공헌을 통한 지역사회발전 기여
- 주요의사 결정에 이용고객의 의견 우선 수렴 및 고객의 소리 상시 경청

### ▪ 유관기관과 협력적 체계 구축

- 장애인 일자리 창출을 위한 민·관 협력 직업재활사업 활성화
- 지역 내 유관기관 네트워크를 통한 사례관리 시스템 구축

### ▪ 인적·물적 자원 확보 및 활용의 내실화

- 지역사회연계사업의 지속적 증진
- 자원봉사자 및 후원자 개발 강화

## ○ 프로그램 및 사업의 모델화 지향

### ▪ 우수프로그램 개발 및 프랜차이즈 사업 도입

- 사업 영역별 담당자 네트워크 구축
- 우수 프로그램 사업 매뉴얼 개발·보급

### ▪ 문화지원 특성화 프로그램 개발 및 활성화 방안 모색

- 특수체육과 사회복지를 접목시킨 ‘평생교육대학’, ‘문화아카데미’ 등 다양한 문화체육 프로그램에 대한 개발

### ▪ 환경변화에 대응한 서비스 체계화

- 다양한 복지환경 변화에 발맞춘 서비스 대응전략 수립 및 체계변화
- 외부자원 연계 및 활용을 통한 사례관리 진행

## □ 2018년 주요사업

사업구분	프로그램명	대상	프로그램 내용
상담지도 사업	사회 진단	등록 장애인	접수면접 후 재활방향 및 서비스 계획을 위한 진단
	운동 평가	등록 장애인	체력단련 욕구가 있는 장애인 대상으로 운동 상태 파악 및 운동처방
	권익옹호증진	등록 장애인	장애인차별과 인권침해 상담 및 지원
	접수면접	등록 장애인	예약 및 수시 상담, 고객의 간단한 정보를 수집하고 진단여부 파악
	휴서비스	지역 장애인 및 주민	복지관 이용고객 및 지역주민 차(茶)나눔
	장애인권교육	지역 장애인 및 주민	장애인권 보호를 위한 교육 및 정보 제공
의료재활 사업	통증 치료	등록 장애인	열, 전기 치료를 통해 근골격계의 통증완화 및 근기능 향상
	운동 치료	등록 장애인	일상생활 동작의 기능 향상
	건강최고	등록 장애인	외부 의료기관 연계한 건강검진 및 관리
	의무실 운영	지역 장애인 및 주민	지역 자원봉사자 연계한 건강 체크 및 상담
교육재활 사업	전환 교육	장애 청소년	진로설정을 위한 직업인식교육 및 체험활동
	한솔 에듀케어	여성 장애인 가정 내 미취학 아동	한글 학습능력 향상을 위한 강사 지원 및 문화 체험 활동
	정보화 교육	장애인 및 가족	IT 자격증 취득 및 관련기술 습득을 위한 교육
직업재활 사업	직업 평가	성인 장애인	평가도구 통한 직업 능력 및 적성평가
	직업 적응 훈련반	발달장애인 (만 18~30세)	자립생활을 위한 훈련과 직업준비
	직업 진단	성인 장애인	개인 사례 정보 습득 및 직업 욕구 파악을 위한 접수면접
	직업 상담	성인 장애인	재활계획 방향모색, 직업상담을 통한 진로 상담 및 정보제공
	구직 상담	성인 장애인	구직자 욕구 파악 후 적합한 구인정보 제공
	취업 알선	성인 장애인	사업체 개발을 통해 고용 기회 제공
	지원고용	성인 장애인	취업 연계 가능성 확대를 위한 사업체 훈련 기회 제공

사업구분	프로그램명	대상	프로그램 내용	
직업재활사업	취업 후 적응지도	취업 장애인	취업 장애인의 고용유지를 위한 상담, 현장지도, 각종 간담회	
	취업 준비반	발달장애인 (만18세~30세)	자립생활을 영위하기 위한 작업능력향상훈련 및 직업준비 훈련	
	장애인 취업 전 교육	미취업 및 취업 희망 장애인	취업이 어려운 구직 장애인에게 구체적이고 실제적인 방법들을 제시	
	장애인일자리사업	노원구 거주 성인 장애인	장애인에게 일자리를 제공하여 사회참여 확대와 소득보장 도모	
사회심리재활사업	아름다운 외출	지역 장애인 및 주민	이용고객 대집단 나들이	
	GoGo 레크댄스	발달장애인 (만 11~17세)	창의적인 동작을 만들고 배우는 그룹 레크댄스 활동	
	퍼포먼스그룹	발달장애인	그림자 표현극 등 다양한 주제에 따라 몸으로 자기표현 하는 활동	
	한마음노래교실	지역 장애인 및 주민	발성, 발음 연습 및 노래 배우기	
	사진강좌	성인장애인	사진술 습득 및 전시	
	하모니음악스케치	성인장애인	하모니카 연주 기술 습득	
	패션우먼	성인 여성장애인 및 지역주민	재봉으로 의상 및 소품제작	
	희망바이러스	성인 장애인	장애인의 잠재된 역량을 개발하고 지역사회에 나눔 및 자원봉사활동 참여	
	송년행사	지역 장애인 및 주민	복지관 이용고객, 후원자, 직원이 한자리에 모여 다채로운 이벤트 진행	
	성장-멘토링	저소득장애인가정 비장애 초등학생	대학생자원봉사자와 함께하는 1:1 멘토링, 학습, 건강, 문화 활동 지원	
	장애인돌봄가족휴가제	장애인 및 장애인 가족	장애인 가족의 휴식지원 및 장애인 당사자의 돌봄 지원	
	발달장애인가족휴식지원	발달장애인 가족 및 당사자	발달장애인가족의 휴식지원	
	장애인 부모교육	장애인 가족	장애에 대한 정보 제공	
	장애인가족생일파티	장애인 가족	삼성카드 자원봉사자와 함께하는 가족 생일 파티 지원	
	으라차차 무용교실	발달장애인 (만 8~13세)	무용치료 전문 강사와 다양한 몸짓을 통한 자기표현력 향상활동	
	국악교실	발달장애인 (만 8~13세)	그룹 내에서 전통악기를 연주하는 풍물놀이	
	보석상자	등록 장애인	삼성SDS직원들과 함께하는 원예공예	
	모두의 텃밭	등록 장애인	에코센터 내 텃밭 관리 및 가드닝 교육	
	재가 장애인 복지사업	관내 이미용	등록 장애인	이,미용 서비스 제공
		찬찬찬	저소득 재가 장애인	지역사회 밀반찬 봉사단을 활용한 정기적 밀반찬 서비스 제공
방문 이미용		중증 재가 장애인	가정 방문 이미용 서비스 진행	

사업구분	프로그램명	대상	프로그램 내용
	이동지원	중증 재가 장애인	긴급 의료 지원 등 차량 이동 지원
	보장구 관련 사업	지역 장애인 및 주민	보장구 점검 및 수리, 대여 진행
	주거환경개선	저소득 재가 장애인	가정 내 편의시설 및 안전 용품 설치
	자동차무상점검	장애인 및 가족	이동권 확보를 위한 정기적인 차량 점검 및 이상 여부 안내
스포츠 및 여가 활동사업	장애아동 체육교실	아동 장애인 (만 7~10세)	아동 체육을 바탕으로 한 신체 활용능력 향상
	청소년체력증진교실	발달장애인 (만 13~18세)	유산소운동과 근력운동 체계적 운동
	배드민턴교실	장애인	배드민턴 기술 습득 및 경기
	탁구교실	장애인	탁구기술 습득 및 경기
	미술A반	성인 장애인	미술수업 및 전시
	슬림클럽	성인 장애인	비만관리 및 체력 증진을 위한 건강교육
	체력 단련실	성인 장애인	기구를 이용한 유산소 웨이트 운동
	거북이는 오른다	성인 장애인	트래킹 진행
	송형익의 기타교실	지역 장애인 및 주민	기타 연주 기술 습득
	북부어울림체육대회	지역 장애인 및 주민	각종 운동 경기 참여
	동호회 활동	지역 장애인 및 주민	생활체육과 문화여가 동호회 활동
	척사대회	지역 장애인 및 주민	정월대보름 맞이 윷놀이
	론볼교실	성인 장애인	론볼 기술 습득 및 경기
	미술B반	성인 발달장애인	미술수업
여성 장애인 복지증진 사업	홈헬퍼 사업	여성 장애인	여성장애인의 출산 및 양육지원
	가사지원사업	여성 장애인	여성장애인의 일상생활 유지를 위한 가사 지원 전문인 파견
사회교육 사업	실습지도	사회복지학 전공자	장애인 복지 전반에 대한 이해 도모 및 이론과 실기 등 경험 기회제공
기타사업	발달재활서비스	장애 아동	장애아동 기능 향상을 위한 언어, 놀이, 음악, 감각통합 재활 치료
활동지원 사업	장애인활동지원사업	활동지원을 받는 장애인과 활동지원인	장애인에게 활동지원 서비스를 제공하여 자립생활과 사회참여를 지원하고 그 가족의 부담 경감

주요사업 추진

기준: 2018년 9월말

구 분	계 획	실 행	대비
	연인원(명)	연인원(명)	연인원(%)
<b>합 계</b>	272,078	217,290	79.9
1 상담·지도 사업	1,332	1,066	80.0
2 의료재활 사업	5,914	3,419	57.8
3 교육재활 사업	5,281	3,558	67.4
4 직업재활 사업	23,344	21,804	93.4
5 사회·심리재활 사업	4,535	2,529	55.8
6 재가 장애인복지 사업	5,970	5,043	84.5
7 스포츠 및 여가활동 사업	32,942	24,658	74.9
8 여성 장애인 복지증진 사업	4,961	3,587	72.3
9 사회교육 사업	120	193	160.8
10 지역사회 자원개발 사업	16,005	11,709	73.2
11 홍보 계몽사업	60,730	70,162	115.5
12 직원 역량강화 사업	1,460	721	49.4
13 활동지원 사업	94,013	59,350	63.1
14 기타 사업	15,471	9,491	61.3

 2018년 이용인원 수 등

- 1일 평균 이용자 수 : 969명
- 등록 자원봉사자 수 : 1,024명 (신규 236명)
- 등록 후원자 수 : 812명 (신규 70명)

# Ⅲ. 주요사업 추진현황

---

- 1 상담·지도사업
- 2 의료재활 사업
- 3 교육재활 사업
- 4 직업재활 사업
- 5 사회·심리재활 사업
- 6 재가 장애인복지 사업
- 7 스포츠 및 여가활동사업
- 8 여성 장애인복지 증진사업
- 9 사회교육 사업
- 10 지역사회 자원개발 사업
- 11 홍보 계몽사업
- 12 직원 역량강화 사업
- 13 활동지원 사업
- 14 기타 사업

# 1. 상담 · 지도 사업

## 추진배경 및 목적

- 이용고객의 정보와 욕구 기반의 맞춤형 재활방향 모색 및 실행 지원
- 권리침해 방지 및 해소를 위한 지역사회 환경 개선과 지역사회 중심의 장애인 권익옹호 지원

## 사업개요

- 이용대상 : 지역 장애인 및 주민
- 주요내용 : 고객의 욕구에 근거한 서비스 제공 및 사례관리
  - 욕구 기반의 이용계획 수립과 전인적인 재활서비스 도모
  - 장애인의 지역사회 적응력강화 및 자립생활 지원을 위한 전문 사례관리
  - 장애인 권익증진을 위한 관련 교육 및 전문상담 연계

## '18년 추진실적

- 접수 및 진단 및 사례관리 : 1,066명
    - 욕구 기반의 개별형 맞춤 서비스를 위한 각종 진단과 평가
    - 복지관 이용 편의 증진과 서비스 사각지대 발생 방지를 위한 사례관리
- 〈 사업비 및 추진실적 〉

(단위 : 천원, 명)

계 획		실 적		집행률(%)
예산	목표	집행액	달성	
800	1,332	76	1,066	9.50

## 향후계획

- 이용자 욕구 및 자기결정에 의한 통합적 서비스 제공 기반 마련
- 사례관리 체계화 및 외부환경변화에 맞춘 사례관리 연계시스템 확충
- 민간자원과의 유기적 관계 형성을 통한 협력적 네트워크 구축

## 2. 의료재활 사업

### 추진배경 및 목적

- 맞춤형 치료를 통한 장애인의 잠재적 능력 향상
- 건강강좌 및 의무실 운영으로 체계적 건강 유지·관리 지원

### 사업개요

- 이용대상 : 지역 장애인 및 주민
- 주요내용 : 건강관리와 신체기능 및 일상생활 능력 향상, 건강관리를 위한 각종 치료 및 관리 지원
  - 신체기능 및 일상생활 능력 증진을 위한 치료지원(언어, 운동, 통증, 감각통합, 작업)
  - 외부 의료기관 연계한 건강검진 및 건강관리 능력 향상 지원

### '18년 추진실적

- 의무실 운영 : 1,020명
  - 지역 내 간호학과 학생을 연계한 건강체크 및 건강상담
  - 지역 의료기관 연계한 건강검진 및 질병예방
- 관내 치료 : 2,399명
  - 기능향상 및 통증완화를 위한 치료 및 훈련
  - 언어발달 및 감각통합 기능 향상을 위한 재활 훈련

#### < 사업비 및 추진실적 >

(단위 : 천원, 명)

계 획		실 적		집행률(%)
예산	목표	집행액	달성	
16,104	5,914	11,542	3,419	71.67

### 향후계획

- 개별화 치료계획 수립과 고객 맞춤형 치료서비스 제공
- 노인장애인 증가로 지역사회 의료기관 연계 건강관리 프로그램 운영



### 3. 교육재활 사업

#### 추진배경 및 목적

- 여성장애인 가정 자녀에게 한글학습 및 정서 여가지원을 통해 교육 및 사회통합의 기회 확대
- 취업 적령기 발달장애인을 대상으로 직종체험 및 사업체 현장 실습 등 체험형 교육을 통한 진로탐색 기회 확대 및 직업역량 강화 도모

#### 사업개요

- 이용대상 : 지역 장애인 및 주민
- 주요내용 : 학습능력 향상 및 사회적 기능 강화를 위한 교육 지원
  - 학습지 교사 파견을 통한 한글능력 향상과 정서 및 여가 함양
  - 전문 강사의 지도를 통해 취업에 대한 이론 및 실습교육 진행

#### '18년 추진실적

- 한솔 에듀케어 : 455명
  - 강사파견을 통한 여성장애인가정의 미취학 비장애자녀의 한글 학습지원
- 전환교육 : 440명
  - 졸업 후 진로설정을 위한 직업인식교육 및 체험, 실습활동
- 정보화 교육 : 2,627명
  - 컴퓨터 기초 · 활용과정으로 각종 IT 자격증 취득을 위한 기술 교육
- 발달장애인 미디어 교육 : 36명
  - 발달장애인 자기표현력 향상을 위한 미디어를 활용 교육

〈 사업비 및 추진실적 〉

(단위 : 천원, 명)

계 획		실 적		집행률(%)
예산	목표	집행액	달성	
15,616	5,281	6,967	3,558	44.62

#### 향후계획

- 여성장애인의 자녀에게 한글학습 지원을 통한 학습에 대한 동기 부여
- 장애인 평생교육으로 사회적응력 향상 및 자립생활의 기초 마련

## 4. 직업재활 사업

### 추진배경 및 목적

- 직업능력훈련, 지원고용, 취업알선 등 다양한 직업재활서비스를 제공하여 자립할 수 있도록 지원

### 사업개요

- 이용대상 : 직업재활서비스 욕구가 있는 장애인
- 주요내용 : 장애인 자립지원을 위한 종합적인 직업재활서비스 제공
  - 직업평가를 거쳐 직업적응훈련, 지원고용 및 보호고용 실시
  - 취업알선 및 취업 후 적응지도 실시
  - 기관방문평가 및 학교연계프로그램(전환교육) 실시

### '18년 추진실적

- 직업재활사례관리 : 77명
- 취업준비(직업능력 향상 및 취업훈련) : 8,672명
- 직업적응훈련 : 10,050명
- 장애인일자리사업 : 346명
- 카페꿈틀 (복지관내 카페 운영 및 바리스타 직무 훈련) : 551명
- 직업재활센터 : 2,108명
  - 구인업체와 구직장애인 간 취업연계 및 취업훈련, 현장지도

#### < 사업비 및 추진실적 >

(단위 : 천원, 명)

계 획		실 적		집행률(%)
예산	목표	집행액	달성	
255,390	23,344	174,381	21,804	68.28

### 향후계획

- 취업준비를 위한 다양한 훈련, 교육방법을 통해 개인별 역량
- 중증장애인에게 적합한 직종개발을 위한 노력 지속

## 5. 사회·심리재활 사업

### 추진배경 및 목적

- 지역장애인의 심리적, 정서적 신체적 기능향상과 사회적응 능력을 향상시키기 위한 문화여가 활동 참여 및 사회성 증대

### 사업개요

- 이용대상 : 지역 장애인 및 주민
- 주요내용 : 자립의지 및 여가활동을 위한 평생학습 프로그램 지원
  - 음악, 미술, 무용 등 예술적 재능 개발 자신감 향상을 위한 프로그램 진행
  - 장애아동의 정서적 안정과 사회성 향상을 위한 다양한 체험활동
  - 성인장애인의 다양한 여가 문화 활동 프로그램 진행

### '18년 추진실적

- 장애인돌봄가족 휴가제(맘행복여행) : 106명
- 발달장애인가족휴식지원, 장애인 가족생일파티 : 77명
- 대학생 성장멘토링 : 417명
- 퍼포먼스그룹(그림자 표현극) : 205명
- 아름다운 외출(소그룹 여행) : 51명
- 취미여가(노래교실,보석상자,패션우먼,사진강좌 등) : 1,015명
- 희망바이러스(장애인나눔 및 봉사활동) : 153명
- 계절학교, 북부 방과후스쿨 : 505명

#### < 사업비 및 추진실적 >

(단위 : 천원, 명)

계 획		실 적		집행률(%)
예산	목표	집행액	달성	
94,010	4,535	57,031	2,529	60.66

### 향후계획

- 장애아동 방과 후 교실 확대로 장애인가정의 돌봄 부담 경감
- 중도 장애인의 사회적응력 및 자아 존중감 향상

## 6. 재가 장애인 복지사업

### 추진배경 및 목적

- 중증장애인의 장애특성 및 욕구에 부합한 일상생활 서비스 제공
- 지역사회 재활서비스 자원개발을 통한 재가장애인의 서비스 확대

### 사업개요

- 이용대상 : 지역 장애인 및 가족
- 주요내용 : 지역자원 개발 및 연계를 통한 재가복지사업 운영
  - 장애특성 및 욕구에 부합한 일상생활 서비스 제공
  - 사례관리
  - 지역주민 참여 및 지역주민 조직사업

### '18년 추진실적

- 재가장애인 사례관리 : 109명
- 보장구 지원사업(대여,관리,세차 등) : 2,098명
- 주거환경개선사업 : 28명
- 이미용지원 : 586명
- 자동차 무상점검(장애인차량 점검) : 162명
- 밀반찬지원사업 : 2,042명
- 이동지원(중증 재가장애인 차량이동 및 동행) : 18명

〈 사업비 및 추진실적 〉

(단위 : 천원, 명)

계 획		실 적		집행률(%)
예산	목표	집행액	달성	
2,480	5,970	1,255	5,043	50.64

### 향후계획

- 사각지대 및 정보 접근이 어려운 재가 장애인 발굴
- 지역기관 및 지역주민 조직 활성화 도모

## 7. 스포츠 및 여가활동 사업

### 추진배경 및 목적

- 스포츠 활동을 통한 신체적 능력 향상 및 지역장애인의 생활체육 및 동호회 활성화 유도

### 사업개요

- 이용대상 : 지역 장애인 및 주민
- 주요내용 : 전문적 강습을 통한 기초체력, 신체능력 강화 및 비언어적 소통과 예술적 표현력 향상을 지원하기 프로그램 운영
  - 성인장애인의 다양한 여가 문화 활동 프로그램 진행
  - 연극·영화·미술을 통한 예술적 표현의 기회와 유산소 및 기초 체력운동을 통한 건강관리 및 신체기능 강화

### '18년 추진실적

- 동호회 활동 : 2,565명
- 문화여가 프로그램(미술, 기타, 탁구 등) : 628명
- 척사대회 : 60명
- 벽산과 함께하는 탁구교실 : 127명
- 체력단련 : 18,966명
- 체력증진 프로그램 : 2,312명

〈 사업비 및 추진실적 〉

(단위 : 천원, 명)

계 획		실 적		집행률(%)
예산	목표	집행액	달성	
47,633	32,942	18,605	24,658	39.06

### 향후계획

- 장애인의 개별 욕구에 맞는 다양한 여가문화활동 프로그램 참여로 체력관리 및 사회참여 증대

## 8. 여성 장애인복지 증진 사업

### 추진배경 및 목적

- 여성장애인의 임신·출산·육아 관련 서비스를 제공하여 건강한 사회구성원으로 살아갈 수 있도록 지원

### 사업개요

- 이용대상 : 여성장애인
- 주요내용 : 여성장애인 양육 및 가사 지원
  - 전문 출산관리사 파견을 통한 여성장애인의 출산 및 양육지원
  - 자활근로자를 파견한 여성장애인 가정의 가사 지원

### '18년 추진실적

- 홈헬퍼 파견 : 1,449명
  - 여성장애인의 모성권 확보를 통한 육아 불안 및 부담 경감
- 여성장애인 Home-Life Coordinator : 2,138명
  - 가사도우미 파견을 통한 여성 장애인의 일상생활 지원

〈 사업비 및 추진실적 〉

(단위 : 천원, 명)

계 획		실 적		집행률(%)
예산	목표	집행액	달성	
131,725	4,961	98,656	3,587	74.89

### 향후계획

- 여성장애인의 모성권 확보를 통한 육아에 대한 불안과 부담 경감도모
- 가사지원 서비스 수행으로 일상생활 유지 및 수행에 불편함을 해소하여 삶의 질을 향상

## 9. 사회교육 사업

### 추진배경 및 목적

- 학교에서 배운 전문지식을 실제 현장에 적용해 봄으로써 실무를 익히고, 전문가로서의 기본 자질과 자세를 갖추 수 있도록 지원
- 이론과 실무 경험을 통한 전문 복지인력 양성

### 사업개요

- 이용대상 : 사회복지학 전공자
- 주요내용 : 장애인복지의 이해 및 사회복지시설의 사회복지실천 기회 등 경험

### '18년 추진실적

- 실습지도 : 193명
  - 장애인복지사업 전반 이론교육 및 현장 체험을 통해 사회복지 실천 기술 습득기회 제공

#### < 사업비 및 추진실적 >

(단위 : 천원, 명)

계 획		실 적		집행률(%)
예산	목표	집행액	달성	
300	120	266	193	88.96

### 향후계획

- 전문사회복지사 양성을 위한 학습 토대 마련
- 예비사회 복지사로서 현장에 투입 가능할 수 있는 기회 제공

## 10. 지역사회 자원개발 사업

### 추진배경 및 목적

- 지역사회 내 자원 개발 및 관리와 네트워크 구축
- 지역자원연계를 통한 지역장애인의 건강한 삶의 질 향상 지원

### 사업개요

- 이용대상 : 지역 장애인 및 주민, 기업
- 주요내용 : 지역사회 내 자원 개발 및 관리와 네트워크 구축
  - 자원봉사자 및 후원자의 개발 및 체계적인 관리
  - 지역네트워크 구축 및 활동
  - 거주시설과 연계한 지역 내 활동지원

### '18년 추진실적

- 자원봉사 관리 : 9,250명
- 우리동네 나눔가게(민간자원 개발 및 나눔) : 127명
- 후원개발 및 관리 : 2,051명
- 가치플러스(지역사회내 시설 방문 및 캠페인) : 30명
- 민간 자원파트너십(기업 등의 민간자원 개발 및 연계) : 49명
- 지역자원 개발 및 연계 : 83명
- 거주시설 네트워크(거주시설 이용자의 지역사회 참여) : 119명

〈 사업비 및 추진실적 〉

(단위 : 천원, 명)

계 획		실 적		집행률(%)
예산	목표	집행액	달성	
69,820	16,005	31,129	11,709	44.58

### 향후계획

- 복지사각지대 장애인에 대한 사회적 지원망 강화 및 모델화
- 지역주민 조직의 자생적 활동 및 연대의식 강화



# 11. 홍보 계몽사업

## 추진배경 및 목적

- 사회복지 정보 제공 및 지역사회 주민의 장애인 인식개선을 위한 홍보

## 사업개요

- 이용대상 : 지역 장애인 및 주민 등
- 주요내용 : 복지 관련 정보 제공 및 홍보 활동

## '18년 추진실적

- 대외 기관 견학 프로그램 제공 : 12건
- 복지관 홍보물 제작 : 71건
- 대·내외홍보 : 6,602건
- 복지관 홈페이지 유지보수 관리 : 63,470건
- 장애인식 개선을 위한 교육 및 캠페인 : 7건

### < 사업비 및 추진실적 >

(단위 : 천원, 명)

계 획		실 적		집행률(%)
예산	목표	집행액	달성	
30,690	60,730	5,656	70,162	18.43

## 향후계획

- 인적자원을 활용한 온라인 홍보 확대
- 온·오프라인 홍보물 작성 및 홍보방법 매뉴얼 제작
- SNS 활성화를 통한 실시간 홍보 실시

## 12. 직원 역량강화 사업

### 추진배경 및 목적

- 복지기관과 기관 이용자, 종사자, 지역주민의 역량강화를 위한 자료 정보 제공 및 관리

### 사업개요

- 이용대상 : 지역 장애인 및 주민, 직원
- 주요내용 : 직원역량강화를 위한 교육 및 서비스 질 향상을 위한 조사·연구 활동

### '18년 추진실적

- 직원교육 : 555명
  - 직원의 전문성과 역량을 강화 및 조직 발전과 서비스의 질적 제고를 위한 전문 교육
- 직원연수 : 32명
  - 직원간의 공동체 의식 함양과 소속감 증진을 위한 직원 대상 워크숍
- 자료 정보관리 : 130명
  - 직원 업무 전문성 지원과 고객의 삶의 질 향상을 위한 다양한 분야의 정보와 자료 제공
- 사업계획 : 4건
  - 복지관 사업 및 예산 운영을 위한 계획 수립 및 관리

#### < 사업비 및 추진실적 >

(단위 : 천원, 명)

계 획		실 적		집행률(%)
예산	목표	집행액	달성	
31,100	1,460	12,353	721	39.72

### 향후계획

- 장애인 욕구 조사 결과 기반 프로그램 개발 및 정책 제언

## 13. 활동지원 사업

### 추진배경 및 목적

- 활동지원 서비스의 체계적인 관리를 통한 활동지원 서비스 품질 제고

### 사업개요

- 이용대상 : 지역 장애인 및 주민
- 주요내용 : 장애인 활동 지원사업 추진

### '18년 추진실적

- 활동 지원사업 : 59,350명
  - 이용자의 자립생활 지원 및 사회참여 증진
  - 제공인력이 안심하고 서비스를 제공할 수 있는 여건 마련
  - 전문인력 전문성 향상 및 장애인 활동지원 사업 효과성 확대

#### 〈 사업비 및 추진실적 〉

(단위 : 천원, 명)

계 획		실 적		집행률(%)
예산	목표	집행액	달성	
3,466,795	94,013	2,150,348	59,350	62.03

### 향후계획

- 이용자 방문 교육 및 모니터링 모델화
- 우수 제공인력 대상 안식년 지원

## 14. 기타 사업

### 추진배경 및 목적

- 장애인당사자의 역량강화 및 시민력 향상
- 장애인 당사자 중심의 서비스 제공 및 복지관 운영

### 사업개요

- 이용대상 : 복지관 직원, 지역 장애인 및 주민
- 주요내용 : 투명성 확보를 위한 위원회, 복지관 이용 편의 향상을 돕기 위한 편의증진지원과 기타 각종 장애인복지 서비스

### '18년 추진실적

- 북부복지위원회 : 65명
- 운영위원회 : 3건
- 직원회의, 가정의날, 외부공모사업 : 42명
- 야간순회방문서비스 : 1,625명
- 고객편의증진지원 : 3,858명
- 장애아동재활치료 : 3,896명
- 사업설명회, 개관기념행사 : 2건

#### < 사업비 및 추진실적 >

(단위 : 천원, 명)

계 획		실 적		집행률(%)
예산	목표	집행액	달성	
379,313	15,471	177,841	9,491	46.8

### 향후계획

- 고객 중심의 복지관 운영
- 서비스 질 향상을 위한 직원 전문화교육

## IV. 특화 사업

---

- 1 복지관 투명한 운영을 위한 ‘고객참여 북부위원회’
- 2 성인장애인 1인 1취미 ‘문화·체육 동호회 활동’
- 3 장애인식 개선 및 작가 발굴을 위한 ‘미술전’
- 4 장애가정 내 비장애 자녀 학습 지원 ‘성장 멘토링’
- 5 지역주민 조직을 위한 ‘찬찬찬’
- 6 지역사회 연대를 위한 ‘가치플러스’

# 1. 고객참여 북부위원회

## 추진배경 및 목적

- 소통과 신뢰 기반의 복지관 운영으로 고객과 기관의 상호 신뢰 향상
- 고객 입장을 반영한 프로그램 개발 및 문제점 개선으로 당사자주의 실현
- 고객과 기관의 상호협력 관계 강화로 양질의 서비스 제공

## 사업개요

- 이용대상 : 지역 장애인
- 주요내용 : 복지관 운영 전반에 걸쳐 당사자 참여를 통해 공유하고 논의될 수 있도록 분야로 나누어 고객참여위원회 구성
  - 모니터위원회: 복지관 운영관련 제반 사항 및 기타의견전달
  - 식당운영위원회: 식당운영 관련 고객 의견수렴 및 반영
  - 관보위원회: 관보제작에 대한 고객 참여통로

## '18년 추진실적

- 북부위원회 참여고객 : 65명
  - 복지관 운영에 대한 고객들의 참여 활성화 및 투명성 증대
  - 불편사항 및 복지관 운영 제안을 투명하고 체계적으로 관리
  - 고객들의 주인의식을 고취 및 자기 주체성 강화
  - 기관과 고객 간의 유기적인 협력 및 의사소통 강화

### < 사업비 및 추진실적 >

(단위 : 천원, 명/건)

계 획		실 적		집행률(%)
예산	목표	집행액	달성	
1,080	84	270	65	25.0

## 향후계획

- 고객의 의견수렴 통로를 확대하여 고객 중심의 복지관 운영 지향
- 각 분야별 모니터위원 모집 및 운영을 통한 고객의견 수렴

## 2. 문화·체육 동호회 활동

### 추진배경 및 목적

- 스포츠 문화여가 활동의 일환으로 자조적인 동호회활동을 통해 성인장애인의 1인1취미 갖기 운동 확산 및 대내외 대회 참가

### 사업개요

- 이용대상 : 지역 장애인 및 주민
- 주요내용 : 생활체육·문화 동호회 자체 운영 및 활동
  - 9개 동호회 활동 (론볼, 볼링, 파크골프, 게이트볼, 산악등반, 하모니카, 미술, 사진, 배드민턴) 및 1인1취미 지원 사업으로 동호회 활성화

### '18년 추진실적

- 동호회 활동 및 회의 : 2,549명 / 16건
- 각종 대전 참가
  - 전국장애인체육대회 출전 (금3, 동2)
  - 장애인아시안게임 국가대표 선발 (레이온론볼클럽 김\*단)
  - 대한민국장애인미술대전 대상, JW Art Award 장려상 수상
  - 외부공연 활동: 쉽터요양원, 천애재활원, 대린원, 도봉구청 정기공연 등 지역사회 행사 다수 공연
  - 총26회 장애인체육대회 참가

#### < 사업비 및 추진실적 >

(단위 : 천원, 명)

계 획		실 적		집행률(%)
예산	목표	집행액	달성	
4,150	4,422	1,141	2,565	27.51

### 향후계획

- 생활체육 교실에서 동호회로의 전환을 통한 생활체육에서 전문체육으로의 발전 도모
- 공모 및 대회 참가로 자조적 능력 향상 및 자신감 극대화

### 3. 미술전

---

#### 추진배경 및 목적

- 장애인작가 발굴 양성 및 장애인문화예술의 발전
- 지역사회 기관 및 장애인미술관련 기관의 네트워크 형성, 유대강화

#### 사업개요

- 이용대상 : 장애인 미술작가 및 지역주민
- 주요내용 : 노원구장애인미술전 개최, 그 외 미술전 기획 개최
  - 노원구장애인미술전: 지역 내 장애인복지 기관 및 장애인 작가가 참여하여 다양한 장르별 작품 출품 및 전시
  - 그 외 미술전시회: 북서울미술관, 이음센터, 서부지방법원, 서울시교육연수원 등 다양한 지역에서 장애인미술작가 전시회 개최

#### '18년 추진실적

- 노원구 장애인미술전 진행 예정 ('18. 10. 29. 개최예정)

〈 사업비 및 추진실적 〉

(단위 : 천원, 명)

계 획		실 적		집행률(%)
예산	목표	집행액	달성	
4,600	700건	-	-	-

#### 향후계획

- 지역사회 장애인예술가 발굴 및 전시기회 확대
- 다양한 지역, 다양한 관람객 대상 전시회 기획
- 관내 갤러리 환경정비로 장애인 작품 상시 전시기회 확대



## 4. 성장 멘토링

### 추진배경 및 목적

- 장애인가정의 초등학생을 대상으로 1:1 멘토링 및 지역사회 자원연계
- 밝고 건강하며 당당한 청소년으로의 성장 지원

### 사업개요

- 이용대상 : 장애인가정의 초등학생, 대학생 자원봉사자
- 주요내용 : 장애인 가정의 초등학생과 대학생 자원봉사자의 1:1 멘토링 활동을 통한 학습능력 향상 및 문화체험 활동
  - 학습지원: 학습 및 건강 멘토링을 통한 멘티의 학습역량 강화 및 성장
  - 문화체험: 멘토와 멘티 간의 유대감 증진을 위한 문화 체험 및 관람 활동
  - 캠프 및 간담회: 멘티 가족 내 친목 향상 및 소통의 기회 제공

### '18년 추진실적

- 성장멘토링: 417건
  - 대학생 1:1 멘토링을 통한 학습, 문화, 건강 활동 지원

〈 사업비 및 추진실적 〉

(단위 : 천원, 명)

계 획		실 적		집행률(%)
예산	목표	집행액	달성	
15,490	652	10,519	417	67.9

### 향후계획

- 장애인가정 자녀의 지지체계 형성을 통해 건강한 사회의식 고취
- 멘토의 지역사회 내 모니터링 요원으로서의 역할 제고
- 장애인 가정의 삶의 질 향상을 위한 자원제공

## 5. 찬찬찬

### 추진배경 및 목적

- 지역사회 주민조직을 통해 규칙적인 식생활 유지에 어려움을 겪고 있는 장애인에게 밀반찬 지원을 함으로써 영양섭취개선 및 사회적 관계망 확대

### 사업개요

- 이용대상 : 지역 장애인 및 주민
- 주요내용 : 균형 잡힌 영양소 섭취에 어려움을 겪고 있는 저소득 장애인과 지역주민 가족을 1:1 연계하여 식생활유지의 어려움 해소, 신체적 정서적 건강증진
  - 밀반찬지원: 균형 잡힌 식사와 정서적 고립 해소를 위한 주 1회 밀반찬 지원
  - 이웃 만들기: 정기방문을 통해 재가독거장애인 말벗 및 모니터링 실시

### '18년 추진실적

- 찬찬찬 참여: 2,042명
  - 지역주민조직화, 장애인과 지역주민 가족 매칭, 밀반찬 지원, 재가독거 장애인 말벗 및 모니터링, 참여자 간담회

#### < 사업비 및 추진실적 >

(단위 : 천원, 명)

계 획		실 적		집행률(%)
예산	목표	집행액	달성	
300	2,968	-	2,042	-

### 향후계획

- 지역주민조직 활성화를 통해 사회연대감 형성
- 독거장애인대상 정기적 지역주민 가족 방문을 통해 정서적 고립감 해소 및 지역 내 커뮤니티케어 실천

## 6. 가치플러스

### 추진배경 및 목적

- 고객의 자기주도적인 자원봉사 참여를 통한 지역사회발전 도모
- 지역사회주체로서의 역할 인식을 위한 계기 마련
- 지역기관 및 이용고객 참여사업으로 지역사회 연대감 형성
- 지역사회 환경정화 참여 및 협력을 통한 환경개선 및 소속감 고취

### 사업개요

- 이용대상 : 장애인, 유관기관 종사자
- 주요내용 : 지역사회 내 복지기관 종사자와 이용자의 정기적 환경미화
  - 주 1회 정기적 환경미화 및 지역사회시설 방문과 캠페인 등을 통한 장애인식 개선

### '18년 추진실적

- 가치플러스 활동 : 30건
  - 지역사회 내 장애인복지관 종사자와 이용자의 정기적 환경 미화

〈 사업비 및 추진실적 〉

(단위 : 천원, 명)

계 획		실 적		집행률(%)
예산	목표	집행액	달성	
-	41	-	30	-

### 향후계획

- 장애인 당사자 고객의 주체적인 참여유도를 통한 주인의식 제고
- 지역사회 환원적 참여활동으로 연대의식 및 주인의식 함양
- 지역사회 내 장애인식 변화와 환경 개선

# V. 현안 사업

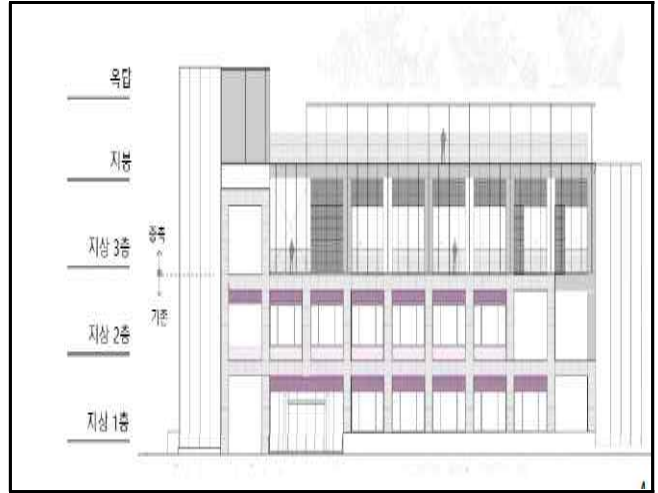
---

## 1 시립북부장애인복지관 증축

# 시립북부장애인복지관 증축

## □ 공사개요

- 위 치 : 노원구 덕릉로70가길 92(상계동)
- 기 간 : '16.12 ~ '19.5(30개월)
- 법 인 : (사단)한국지체장애인협회
- 현 시설: 대지 2,582 $m^2$ , 연면적 3,159.66 $m^2$
- 공사규모: 증 1,309.70 $m^2$  (총 4,469.36 $m^2$ )
  - 지하1층 및 지상1층 면적 증가, 지상3층 증축
- 사업비: 3,996백만원(시비)



## □ 층별계획

구 분	면적( $m^2$ )	사용 용도
계	4,469.36	
옥탑층	134.39	- 물탱크실, 냉각탑, 옥외 전망대, 텃밭, 가족캠핑장, 트랙 등
지상 3층	1,172.24	- 주간보호실, 언어·놀이·음악·요리치료실, 대강당, 성인 낮활동 프로그램실 등 발달장애인 전용프로그램 공간
지상 2층	1,077.10	- 물리치료실, 놀이치료실, 언어치료실, 감각통합치료실, 직업적응치료실, 관장실, 통합사무실, 자료정보실, 상담실, 직업평가실, 정보화교육실
지상 1층	1,045.33	- 사무실, 조기교육실, 관찰실, 체력단련실, 상담실, 샤워실, 숙직실 장애아어린이집, 휴식공간 등
지하 1층	1,040.30	- 직업재활시설, 소강당, 식당 및 주방, 작업실, 전기실 및 기계실 등

## □ 추진실적 및 향후일정

- 북부장애인복지관 기본 및 실시 설계 완료 : '17. 5.
- 북부장애인복지관 시공사 선정 및 착공(도시기반시설본부) : '18. 5.
- 설계변경 및 시공 추진 : '18. 9.
- 준공 예정 : '19. 5.