
2017 주요업무보고

2017. 11. 07.

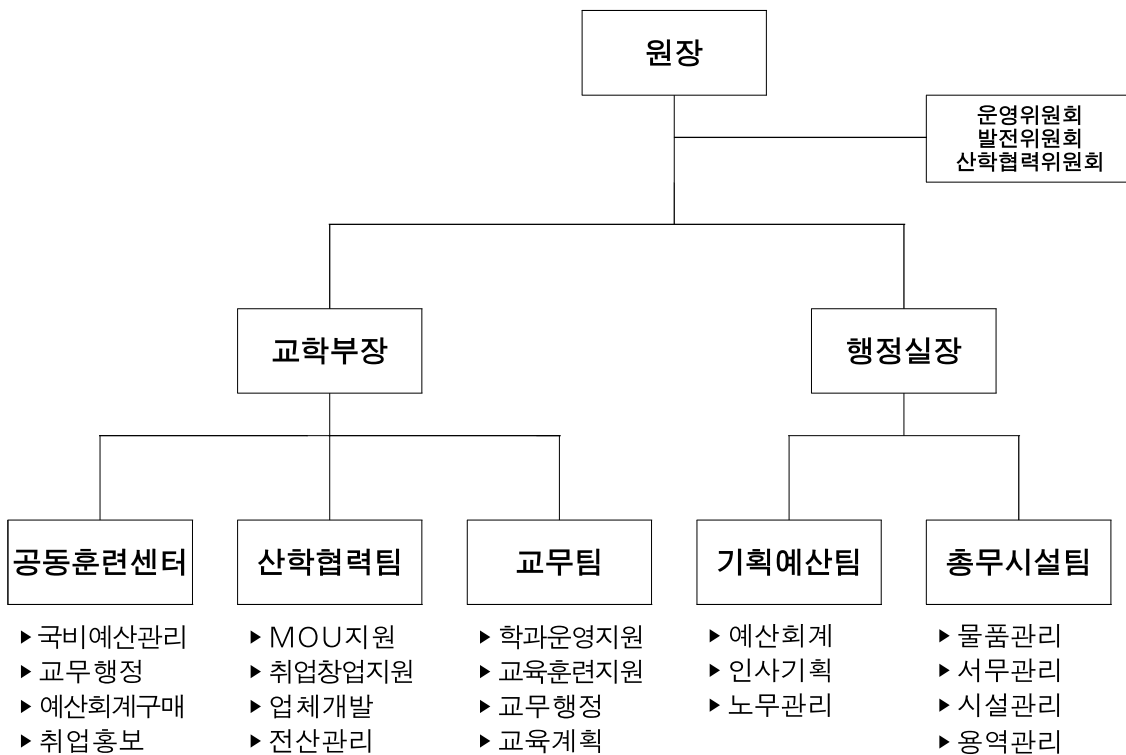
서울특별시 동부기술교육원

I. 일반 현황

1. 연혁

- 1953. 서울특별시립 삼성원 설립 (성북구 돈암동 2-160)
- 1979. 10. 훈련관 및 기숙사 준공 (서울시 강동구 고덕로183)
- 1995. 01. 서울특별시립 서울종합직업전문학교로 명칭 변경
- 2012. 01. 서울특별시 동부기술교육원으로 명칭 변경
- 2014. 03. 학교법인 경북대학교 위탁운영

2. 조직



3. 교직원

직렬	정원	현원	과부족	직위 및 부서
계	50	47	△ 3	
별정직	1	1		원장
교학 · 행정직	2	2		교학부장, 행정실장
	6	4	△ 2	총무팀장, 교무팀장, 공동훈련센터 과장, 팀장
	11	10	△ 1	교무, 산학, 경리, 기획, 전산, 서무, 전기, 시설, 공동훈련센터 직원 등
훈련교사	30	30		학과교수

4. 훈련학과

훈련학과-정규과정

주간(1년)		야간(6개월)	
학과	정원	학과	정원
계	110명	계	390명
관광조리	40명	건물보수	30명
전기계측제어	40명	건축인테리어	40명
특수용접	30명	관광조리	40명
		그린카정비	40명
		스마트웹디자인	40명
		웹서버마스터	40명
		의상디자인	30명
		에너지진단설비	30명
		전기공사	40명
		조경관리	30명
		특수용접	30명

※ 국가협력과정 5개학과 220명은 별도

□ 훈련학과-단기과정

주간(6개월)	
학과	정원
계	250명
가구디자인	40명
건물보수	40명
글로벌한식	30명
컴퓨터금형기계	30명
패션산업디자인	40명
현대건축시공	40명
3D프린팅융합디자인	30명

5. 예산

(단위 : 천원)

구 분	예산액	
	금액	비율
합 계	5,026,747	100.0
민간이전비 (계)	3,900,679	77.6
표준훈련비	3,081,836	61.3
인건비	1,797,074	35.8
기관운영비	730,032	14.5
연구개발비	0	-
교육훈련비(15%)	462,275	9.2
시설장비유지비(3%)	92,455	1.8
식 사 비	270,963	5.4
통합관리시스템유지보수	187,880	3.7
훈련수당	300,000	6.0
예비비	10,000	0.2
공동훈련센터 대응투자금	50,000	1.0
민간자본이전비(계)	1,126,068	22.4
교육훈련장비	850,000	16.9
시설개보수비	276,068	5.5

6. 시설 및 장비

위치 : 서울특별시 강동구 고덕로 183

규모 : 대지 23,152.8 m^2 / 건물 : 12,798.4 m^2

구분	면적	준공일자	구조	용도
서울관	3,795 m^2	79.09.10.	철근콘크리트조	훈련관, 행정사무실
창조관	3,895 m^2	93.12.31.	철근콘크리트조	훈련관
하나관	2,791 m^2	79.09.10.	철근콘크리트조	식당, 복지관
3D관	466.8 m^2	83.03.31.	일반철골구조	3D프린팅융합디자인과
동산관	508 m^2	14.05.27.	일반철골구조	건물보수과
조경관	179.7 m^2	94.01.22.	일반철골구조	조경관리과
자동차실습장	370.6 m^2	16.09.02.	일반철골구조	실습장
자동차실습장	414.7 m^2	16.09.13.	일반철골구조	실습장
창고	321.8 m^2	92.09.30.	일반철골구조	창고, 주·부식 창고
경비실	55.8 m^2	93.12.31	조적조,평스라브	경비실

장비 현황

학과명	장비명	수량
전기계측제어과 등 21개 학과	전력IT실습장치 등 1,382종	8,688점

II. 2017년 주요사업계획 및 실적

1. 추진방향

교육생 및 교직원 만족도 UP

장애인 편의시설 확충
교육생 복지증진
우수·모범 교육생
장학금 지급
교직원 역량강화
우수기능인 육성
인성교육 강화
면학분위기 조성

특성화 교육 UP

제4차 산업혁명에 걸맞는
3D프린팅융합디자인학과신설
ISO14001환경경영인증 기관
교직원 전문화 교육
전문가 외래교수 활용
대외 실습현장 확보
배려계층을 위한
현장실습강화

원훈

기본에 충실하여
100% 취업을
보장하는
혁신기술교육원

취업박람회 참가
양질 기업체 MOU 확대
산학협력 강화
SBA와 연계한 창업교육
멘토링 수업, 보충수업

홈커밍데이 운영
인터넷, SNS홍보
기술 재능기부
교육생 입학예약제 실시
TV등 각종홍보 매체 적극 활용

자격증취득률, 취업률 UP

인지도 및 홍보 UP

2. 훈련 계획

1 성과평가 및 내실화를 통한 정규과정 적극 운영

- ◆ 목표설정에 의한 책임성 강화, 교육품질 향상
 - 목표설정(수료율, 자격취득률, 고용보험취업률)
 - 교직원, 교육생 능력향상 강화, 교육환경개선

훈련목표

훈련과정	입학	목표			비고
		수료율	자격취득률	취업률	
계	979명	87%	74%	60%	
주간1년 3개 과정	121명	88%	84%	62%	
야간6개월 11개 과정	858명	86%	63%	57%	

훈련계획

- 훈련대상 : 15세 이상의 서울시민
- 교육기간
 - 주 간 : 2017. 3. 2 - 2018. 2. 19(1,440시간)
 - 야간(상) : 2017. 3. 2 - 2017. 8. 31(450시간)
 - 야간(하) : 2017. 9. 1 - 2018. 2. 19(450시간)
- 훈련학과
 - 주 간 : 전기계측제어과 등 3개 학과
 - 야 간 : 건물보수과 등 11개 학과

□ **교육훈련 실시현황**

(단위 : 명)

과정	학과	정원	지원	입학	중도탈락	훈련중	수료	자격취득	취업
총계		890	2,499	979	53	532	394	73	79
주간 1년	소계	40	91	44	6	38	0	-	-
	전기계측제어	40	91	44	6	38	-	-	-
청년 희망 다짐 돌(1년)	소계	70	122	77	10	65	0	-	-
	관광조리	40	70	44	5	39	-	-	-
	특수용접	30	52	33	7	26	-	-	-
야간 6월 (상)	소계	390	1,156	429	35	0	394	73	79
	건물보수	30	140	33	3	-	30	20	8
	건축인테리어	40	143	44	1	-	43		2
	관광조리	40	116	44	3	-	41	31	22
	그린카정비	40	95	44	2	-	42	16	5
	스마트웹디자인	40	80	44	5	-	39		4
	에너지진단설비	30	90	33	2	-	31	5	3
	웹서버마스터	40	62	44	8	-	36		1
	의상디자인	30	55	33	2	-	31		5
	전기공사	40	174	44	2	-	42		7
	조경관리	30	115	33	3	-	30	1	5
	특수용접	30	86	33	4	-	29		17
야간 6월 (하)	소계	390	1130	429	0	429	0	-	-
	건물보수	30	178	33	-	33	-	-	-
	건축인테리어	40	142	44	-	44	-	-	-
	관광조리	40	101	44	-	44	-	-	-
	그린카정비	40	84	44	-	44	-	-	-
	스마트웹디자인	40	63	44	-	44	-	-	-
	에너지진단설비	30	82	33	-	33	-	-	-
	웹서버마스터	40	59	44	-	44	-	-	-
	의상디자인	30	68	33	-	33	-	-	-
	전기공사	40	145	44	-	44	-	-	-
	조경관리	30	126	33	-	33	-	-	-
	특수용접	30	82	33	-	33	-	-	-

※ **2016년 훈련 실적**

정원	입학	수료	자격취득	취업대상	취업인원	취업률
930	1,023	893	638	774	518	66.9

2

수요자 중심의 단기과정 운영 활성화

- ◆ 취업이 유리하고 수요가 많은 학과를 단기과정으로 운영
- ◆ 평생직업 능력을 갖게 하여 사회적 안정 도모 및 자활능력 제고
- ◆ 생계활동과 교육훈련을 병행하며 기능 취득과 취업을 목표로 하는 서울 시민의 욕구 충족

□ 훈련 개요

○ 훈련학과 및 인원 : 7개학과 470명

- 가구디자인(80), 건물보수(80), 글로벌한식(60), 컴퓨터금형기계(30), 패션산업디자인(80), 현대건축시공 80, 3D프린팅융합디자인 (60) ※ 하반기(컴퓨터금형기계 30명 추가모집)

○ 훈련목표 : 수료율(90%), 자격취득률(61%), 취업률(41%)

□ 교육훈련 실시현황

(2017. 9. 30. 기준 / 단위 : 명)

구분	학과	정원	지원	입학	중도탈락	훈련중	수료	자격취득	취업
총 계		500	984	500	16	250	234	108	36
상반기	소 계	250	530	250	16	0	234	108	36
	가구디자인	40	90	40	1	-	39	37	1
	건물보수	40	117	40	1	-	39	24	1
	글로벌한식	30	77	30	2	-	28	24	5
	컴퓨터금형기계	30	47	30	5	-	25		10
	패션산업디자인	40	75	40	3	-	37	23	14
	현대건축시공	40	73	40	1	-	39		1
	3D프린팅융합디자인	30	51	30	3	-	27		4
하반기	소 계	250	454	250	0	250	0		
	가구디자인	40	69	40	-	40	-		
	건물보수	40	88	40	-	40	-		
	글로벌한식	30	77	30	-	30	-		
	컴퓨터금형기계	30	41	30	-	30	-		
	패션산업디자인	40	60	40	-	40	-		
	현대건축시공	40	62	40	-	40	-		
	3D프린팅융합디자인	30	57	30	-	30	-		

※ 2016년 훈련 실적

정원	입학	수료	자격취득	취업대상	취업인원	취업률
380	380	361	298	313	168	53.7

3

국가직무능력표준(NCS) 교육훈련과정 운영안정화

◆ NCS기준 교육훈련과정을 점진적으로 확대 개편

- 취업과 동시에 현장업무에 적응할 수 있도록 훈련과정에 NCS도입
- 학과별 활용가능 범위 내에서 NCS 점진적 도입

사업개요

- 적 용 대 상 : 주간1년 과정 3개학과
- 적 용 비 율 : 훈련시간의 70%이상 적용
- 교육훈련과정 : NCS 훈련기준에 맞게 교과과정 편성 운영

추진계획

- 전체 교수(26명)을 NCS교과편성 및 활용교육에 참여
(한국능력개발교육원, 경북대학교 NCS센터)
- NCS도입에 따른 현장실습을 위한 1인 3기업 협약체결
- NCS활용패키지를 학과 교과과정에 응용

기대효과

- 일과 학습의 차이를 해소하고 기업체에서 요구되는 직무를 수행할 수 있는 인재양성
- 취업 후 현장에 바로 투입이 가능한 교육훈련으로 취업률 제고 및 안정적인 직장생활을 유지시키기 위함

4 기업체 직무수행 인재양성 국가협력과정 운영확대

1 고용노동부 국비훈련과정 공동훈련센터

◆ 서울특별시와 서울상공회의소가 「지역인적자원개발위원회」를 구성하여 지역·산업맞춤형 인력양성사업 운영

- 서울지역 중소기업체 업체와 MOU체결로 취업연계학과 운영
- 청년중심의 학과운영으로 청년실업률 해소 및 중소기업 기술력 향상

□ 사업계획

(단위 : 천원)

구분	양성과정	향상과정	예산액
총 700 명	5개학과, 180명	24개 학과, 520명	2,355,220
동부 공동 훈련센터	그린자동차정비(검사)전문(30), 냉동공조설비제어전문(30), ICT 서버보안전문(30), 컴퓨터광고그래픽디자이너양성(60), 머신러닝을 활용한 빅데이터 분석 전문가(30)	자동차기관진단전문가(30), HMI제어전문가(30), IBM시스템활용을위한PLC운영관리자(30), 플랜트설비전문가(20), 산업용발전설비전문가(20), 특수용접관금실무(15), 특수용접제관실무(15), 전기내선공사전문가(15), 조경수목관리실무(15), 건축비계시공실무(15), 건축방수바탕처리전문가(15), 네트워크패킷분석실무(20), 비주얼아이디어선활용심볼디자인제작(15), 디지털편집디자인 [전자책 포트폴리오 제작](15), 한복제작실무(20), 여성복실무패턴(20), R을 이용한 빅데이터 분석(20), Spring, iBatis, MyBatis 실무(20), Linux System / Network 구축관리 (20), 오픈 소스를 활용한 자바 웹 역량강화(40), SW보안을 위한 자바 시큐어 코딩(20), TCP/IP 서버와 네트워크 이해 활용(20), IOS기반 스위칭 네트워크 심화(20), 중소기업을 위한 IaaS, PaaS 클라우드 실무(50),	2,355,220 (127,371)

※ () 금액은 인건비·시설장비에 대한 20% 대응투자금액(시비).

사업목적

- 능력중심사회 구현을 위한 질 높은 훈련서비스 제공
- 지식기반 산업사회를 위한 핵심역량 기술인재 육성

훈련성과 달성 실행방안

- 양질의 훈련 교·강사진 확보로 교육생 만족도 제고
- 과정별 훈련목표 설정 및 도달에 따른 목표관리제 실시
- MOU체결 확대로 취업보장형 훈련완성(1인 3개 기업)

기대효과

- 지역산업과 기업수요에 부응하는 채용예정자 훈련으로 양질의 일자리 창출
- 지역전략산업 중심의 우수한 인력양성
- 능동적 훈련환경조성 및 지역 수요자중심의 훈련체계 정립

한국산업인력공단 이사장으로부터 감사패 수상

- 일 시 : 2016년 12월 26일
- 장 소 : 한국산업인력공단 서울남부지사
- 내 용 : 서울지역 공동훈련센터(한국폴리텍대학 등 3개) 중
양성과정과 향상과정 교육실적이 가장 우수하여
우수 파트너기관으로 “동부공동훈련센터” 선정됨

② 국가기간 · 전략산업 과정

- ◆ 국가기간산업이나 국가전략산업 중 인력부족 직종과 산업현장의 인력 수요 증대에 따라 인력 양성이 필요한 직종에 대하여 지원·기능인력 및 전문·기술인력을 양성하도록 함
 - NCS를 적용한 실무 중심의 직업훈련
 - 취업성공패키지 및 내일배움카드 국비지원 실업자 교육

훈련개요

○ 훈련대상

- 고용노동부 고용센터, 지방자치단체 등 직업안정기관에서 구직을 등록한 15세 이상 실업자
- 고등학교 3학년 재학생으로서 고등교육기관에 진학하지 않는 학생
- 대학교(전문학교) 최종학년 재학생으로서 대학원 등에 진학 하지 않는 학생

○ 훈련인원 : 70명(상·하반기 35명×2회)

○ 훈련학과 : 조경관리양성

○ 훈련시간 : 720시간

훈련목표

학 과	정원	훈련 시간	목 표		
			수료율	자격취득률	취업률
조경관리 (상·하반기)	35명	720	95%	80%	80%

훈련현황

학 과	정원	지원	입학	중도 탈락	훈련중 (수료)	자격취득		비고
						인원	비율	
조경관리 (상반기)	35	104	33	3	(30)	25	83%	
조경관리 (하반기)	35	81	34	1	34	교육중	교육중	

5

중점 추진 사항

1 서울 산업수요를 반영한 학과 개편 지속 추진

◆ 산업수요에 기반한 탄력적인 훈련과정 운영을 위해

- 취업률 및 만족도 하위 학과 통·폐합 추진
- 기업체 수요와 산업트렌드를 반영한 훈련과정 신설

2016년 대비 훈련인원 : 1,403명 → 1,479명 76명 증원

정규과정 개편내용

구분	개편 전	개편 후	비고
총계	교육인원 1,023명	교육인원 979명	44명 감소
신설	-	건물보수(야간) (야간 6월 30명×2차=60명)	
전환	에너지진단설비과 (주간1년 30명)	냉동공조제어전문가 (주간10개월30명)	지역산업맞춤형 인력양성과정
	컴퓨터금형기계과 (주간1년30명)	컴퓨터금형기계 (단기6월 주간30명×2차=60명)	
	건축인테리어과 (주간1년40명)	현대건축시공 (단기6월 주간40명×2차=80명)	
	외식산업	관광조리 (주간1년40명,야간6월40명)	명칭변경

단기과정 개편내용

구분	개편 전	개편 후	비고
총계	교육인원 380명	교육인원 500명	120명 증가
전년도동일	가구디자인(40명×2차=80명)	전년도와 동일	
	패션산업디자인(40명×2차=80명)	전년도와 동일	
명칭변경	전통조리(30명×2차=60명)	글로벌한식(30명×2차=60명)	현행유지(명칭변경)
신설/확대	-	3D프린팅융합디자인 (30명×2차=60명)	- 단기6월 주간 신설, - 청년희망디딤돌
	건물보수(40명×2차=80명)	건물보수(40명×2차=80명)	- 단기4월→6월 확대
전환		컴퓨터금형기계(30명+30명)=60명	- 정규주간1년→단기 6개월전환
		현대건축시공(40명×2차=80명)	- 정규주간1년→단기 6개월전환
	조경관리(40명×2차=80명)	조경관리양성(35명×2차=70명)	- 단기4개월→단기 5개월(1,2차) 2차 실시 중

② 4차 산업 맞춤형 3D 프린팅분야 특화 과정 신설 운영

◆ 서울시 신성장 동력 산업인 3D프린팅은 제조업분야 활용도 확대
로 향후 인력수요가 급증할 것으로 예측되는 4차 산업의 대표
적인 산업분야 과정 신설

- 3D프린팅 기술과 ICT융합으로 창업의 진입장벽을 낮추고 신 시장
및 일자리 창출 촉진
- 3D프린팅기기·SW콘텐츠 제작에서 서비스까지 중소기업 등에
적합한 새로운 사업기회 창출 및 인력수요 급증 예상

□ 훈련개요

- 훈련인원 : 60명(상·하반기 30명×2회)
- 훈련학과 : 3D프린팅융합디자인(2017년도신설)
- 훈련시간 : 720시간

□ 훈련목표

- 미래전략기술 및 산업으로 인식되는 3D프린팅 분야 전문인력양성
- NCS기반에 따른 현장기술 중심의 산업체 수요를 반영한 3D
모델링 및 3D프린팅 분야의 실무 전문가 양성
- 청장년선호 직종 신설로 일자리 창출 및 실업률 해소

□ 훈련내용

- 교육내용 : 3D프린팅 NCS실무능력기술 다양화
- 교수연수 : NCS기준 3D프린팅분야 신기술연수 실시
- 현장체험 : 3D프린팅업체 견학 및 현장실습을 통한 실무능력 향상
- 홍보 : 청년과정 홍보 활성화로 학과 인지도 향상
- 취업처 : 식품, 항공, 자동차, 디자인, 시제품 분야 인력수요 증가

6 취업 및 창업 지원

1 기업 전담 맞춤 훈련실시

- ◆ 교육생 1인당 3개 이상의 우수기업체를 전담 관리하고, 지속적으로 신규업체를 개발하는 교사기업전담제를 주간 전학과로 확대 실시
 - 교육생 100%취업을 위한 1인 3개 이상 기업체와 취업 보장형 협약
 - 서울지역 중소기업체 등과 MOU체결
 - 취업률 제고 및 훈련참여의욕 고취

사업개요

- 적용대상 : 주간1년 과정 3개학과
- MOU 업체 : 1,176개

추진계획

- ` 17. 02 ~ : 대상 업체 발굴 선정
- ` 17. 05 ~ : 협약체결
- ` 17. 09 ~ : 현장실무 체험실습 및 특강 실시
- ` 17. 11 ~ : 취업알선, 배정, 사후지도

추진실적

연도	훈련학과	입학 인원	훈련약정		취업	
			업체	인원	업체	인원
'16	건축인테리어 과 외 5개과	231	50	190	16	37

② 현장실습을 병행한 듀얼시스템 적극추진

- ◆ 교육기간 중 교육생이 현장실습을 병행하여 현장에서 요구하는 기술을 습득하여 취업과 연계
 - 기업체는 성실한 교육생을 미리 확보하여 고용의 안정화를 기하고
 - 교육원은 취업률제고와 업체와의 상생할 수 있는 프로그램

사업개요

- 적용대상 : 주간1년 과정 2개학과 (관광조리과, 특수용접과)
단기6개월과정 2개학과(현대건축시공과, 글로벌한식과)
- 현장실습 : 훈련시간의 60%이상 이수 시점부터 강의 및 현장실습 병행

추진계획

- ` 17. 07 ~ : 대상 업체 발굴
- ` 17. 09 ~ : 기업체 현장실습, 방문지도
- ` 17. 10 ~ : 설문조사, 현장실습 결과보고

추진현황

학과명	실습기간	실습 인원	업체 수	비고
계		31	11	
관광조리과	11.20. ~ 12.01.	10	1	현대그린푸드
특수용접과	09.18. ~ 09.22.	10	5	명하이엔지 외 4개
현대건축시공과	18.01.15.~18.01.26.	7	3	H&P 외 2개
글로벌한식과	18.01.22.~ 18.01.29.	4	2	보다컴퍼니 외 1개

기대 효과

- 훈련생 현장실무능력 습득을 통해 현장적응력 제고
- 실습업체와 유기적 관계를 통한 산학협력 강화 및 취업률 제고

취·창업 지도

세부 추진 계획

구 분	추진 계획	비 고
상시 취업체 개발	- 교수기업전담제를 통한 MOU체결, - 중소기업업체 등의 교육원차원의 MOU체결로 취업 기업체 확보	
기업현장 실무자나 CEO등을 통한 실질적인 현장교육실시	- 입학초기부터 취업 시까지 인성교육, 직업관, 창업사례, 고난극복 사례 강의 등	
취업욕구조사	- 상반기 1회(4월)	
	- 하반기 1회(11월)	
산업체 설문조사	- 사후지도 업체 대상으로 실시	
취업체 지도	- MOU업체를 통한 특강, 맞춤 훈련약정, 듀얼시스템 실시, 취업박람회 등	
사후지도	- 통신 및 방문 지도, 현장실태조사, 수료생 애로사항 청취, 업체관리 및 관계유지, 구인정보획득, 수료 후 2년간 취업유지관리	

조기 취업제 실시

- 정규과정(주간1년)의 조기 취업 제 시행
- 조기취업 : 소정훈련시간의 70%이상
- 취업요건 완화로 적기·양질의 취업 유도로 취업률 제고

입학 예약 접수

- 모집시기 이전에 입학 예약접수 실시: 적극 홍보
- 재학생, 수료생을 통해 '1인 1명 추천제'시행
- 실업계 고등학교 졸업생 대상 홍보

7 교육생 및 교수 지원

1 교육원 실습장 유해환경 방지대책 강화

○ 실습장 내 실내 공기질 측정결과

의뢰기관	측정대상	측정항목	측정결과	비고
서울시 보건환경연구원	기술교육원 내 실습장	벤젠, 스티렌, 에틸벤젠 등 10개 유해물질	양호	

- 추진실적 : 방독(방진)마스크 착용, 국소급배기시설, 집진시설 등 설치 완료
- 추후계획 : 2018년 건물보수와 급배기시설 설치예정

2 시설 안전 대책

○ 내진성능평가

- 한국시설안전연구원에서 2017년 8월 21일 ~ 25일(5일간) 서울특별시 동부기술교육원 서울관, 창조관, 하나관 내진성능평가 완료
- 2017년 12월 내진성능평가 결과 발표 예정(2018년 내진보강필요 건축물에 대한 공사 진행 예정)

○ 장애인편의시설 설치

- 공사기간 : 2017년 8월~9월
- 사업위치 : 동부기술교육원 각 건물 진입로 및 편의 시설
- 사업규모 : 연면적 500㎡
- 사업내용 : 교육원 장애인 편의시설 접근로 공사
- 공사금액 : 150,434천원
- 공사현황 : 2017년 10월 중순 준공신청 예정
- 공사내역 : 시각장애인 진입로 보도블록, 출입문 점자블록, 장애인화장실 보수 공사 등

3 교육생 지원 행사

□ 2017학년도 서울특별시 기술교육원 합동 입학식

- 목적 : 2017학년도 새로운 마음가짐으로 교육훈련을 시작하는 입학생들이 한데 어우러져 교직원과 교육생이 서로 축하하고 시작을 알리는 장으로 개최하여 자긍심 제고
- 일 시 : 2017. 3. 2.(목) 14:20~17:00
- 참석 인원 : 2,747명
 - 서울시장, 시의회 의장 등 내빈,
 - 4개 기술교육원 입학생 및 교직원, 일자리노동정책관 외 직원
- 주최 / 주관 : 서울특별시 일자리정책관/ 동부기술교육원
- 장 소 : 잠실학생체육관
- 내 용 : 외부강사 초빙 “직업인의 자세 및 기술교육을 통해 나아가야 할 길” 특강, 공연 등

□ 교육생 문화활동 지원

- 목 적 : 팝스 오케스트라 공연팀을 초청하여 교육훈련생들이 교육원 내에서 편하게 공연을 관람할 수 있는 환경을 조성해주어 인문학 교육의 효과를 기대 할 수 있으며 음악을 통해 교육원 생활에 활력을 불어 넣고자 함.
- 공연팀 : 아르스팝스오케스트라(단원 44명)
- 일 시
 - 1차 : 2017.05.30.(화) 15:00 ~ 16:30(355명 참석)
 - 2차 : 2017.07.04.(화) 19:30 ~ 21:00(412명 참석)
 - 3차 : 2017.09.19.(화) 20:00 ~ 21:30(429명 참석)
 - 4차 : 11월 예정
- 장 소 : 3층 대강당
- 소요예산 : 1회 400만원

○ 인문학 특강을 통한 교육훈련생 교양 교육

- 1차

- 일시 : 2017.09.28.(목) 19:00 ~ 21:00
- 장소 : 3층 대강당
- 대상 : 야간6개월과정 6개과
- 참석인원 : 220명
- 강사 : 조원철 연세대 교수
- 내용 : 교육생과 함께하는 인문학 강좌

- 2차

- 일시 : 2017.11.10.(금) 19:00 ~ 21:00(예정)
- 장소 : 3층 대강당
- 대상 : 야간6개월과정 5개과
- 참석인원 : 209명
- 강사 : 조원철 연세대 교수
- 내용 : 교육생과 함께하는 인문학 강좌

○ 문화활동 사진자료



아르스팝스오케스트라



조원철 교수 인문학 특강

□ 교직원 특강

○ 직업훈련특강

- 주제 : 눈과 귀를 사로잡는 강의의 스킬
- 일자 : 2017.05.18.(목)
- 장소 : 서울시 수안보연수원
- 강사 : 오정숙 대구대 교수

○ 노동인권특강

- 주제 : 바람직한 노사관계를 통한 기술교육원의 발전방향
- 일자 : 2017.05.18.(목)
- 장소 : 서울시 수안보연수원
- 강사 : 강주원 중앙인사노무법인 대표 공인노무사

□ 교육생 특강

○ 인권교육

- 1차
 - 일시 : 2017.06.08.(목) 15:30 ~ 16:30
 - 장소 : 3층 대강당
 - 대상 : 주간1년과정 · 단기6개월과정 교육생
 - 참석인원 : 352명
 - 강사 : 권오훈 노무사
 - 내용 : 4차 산업혁명과 노동인권
- 2차
 - 일시 : 2017.11.02.(목) 16:20 ~ 17:20
 - 장소 : 3층 대강당
 - 대상 : 단기6개월과정 교육생
 - 참석인원 : 250명
 - 강사 : 이철재 노무사
 - 내용 : 4차 산업혁명과 노동인권

○ 성희롱예방교육

- 1차

- 일시 : 2017.07.11.(화) 15:30 ~ 16:30
- 장소 : 3층 대강당
- 대상 : 주간1년과정 · 단기6개월과정 교육생
- 참석인원 : 343명
- 강사 : 김남희 강사
- 내용 : 성희롱 예방 교육

- 2차

- 일시 : 2017.10.25.(수) 16:20 ~ 17:20
- 장소 : 3층 대강당
- 대상 : 단기6개월과정 교육생
- 참석인원 : 250명
- 강사 : 김남희 강사
- 내용 : 성희롱 예방 교육

○ 소방안전교육

- 1차

- 일시 : 2017.04.26. (수) 14:00 ~ 15:00
- 장소 : 3층 대강당
- 대상 : 주간1년과정 , 단기6개월과정 1개학과 교육생
- 참석인원 : 150명
- 강사 : 박상구 (강동소방서 홍보교육팀)
- 주제 : 위기상황판단, 심폐소생술

- 2차

- 일시 : 2017.05.16. (화) 15:30 ~ 16:30
- 장소 : 3층 대강당
- 대상 : 단기6개월과정 1개학과 교육생
- 참석인원 : 219명
- 강사 : 박상구 (강동소방서 홍보교육팀)
- 주제 : 위기상황판단, 심폐소생술

○ 교양교육

- 1차

- 일시 : 2017.09.08. (금) 14:30 ~ 16:30
- 장소 : 서울관 3층 강당
- 대상 : 관광조리과, 글로벌한식과 교육생
- 참석인원 : 69명
- 강사 : 정혜경 (호서대학교 바이오산업학부 식품영양학 교수)
- 주제 : 한식 음식 문화의 이해

- 2차

- 일시 : 2017.09.28. (금) 15:20 ~ 17:20
- 장소 : 서울관 3층 강당
- 대상 : 단기6개월과정 교육생
- 참석인원 : 250명
- 강사 : 이상미 (경북대학교 복지행정과 교수)
- 주제 : 우리는 무엇을 선택해야 하는가?

○ 특강 사진자료



이상미 교수 특강사진



정혜경 교수 특강사진

□ 기술교육훈련생 재능기부

○ 상반기

- 기 간 : 2017.06.05.(월)~28.(수)
- 장 소 : 소망드림복지센터 등 총 4곳
- 대 상 : 정규1년과정 및 주간6개월과정 교육생(총 332명)
- 내 용 : 선풍기 수리, 중식조리 및 배식, 기념품관측물 포장, 작업장내 청소 등 기술봉사 및 노력봉사
- 효 과 : 능력과 소질을 활용하여 사회소외계층에게 많은 도움을 줄 수 있었으며 봉사활동을 통해 다른 사람들과 함께 더불어 살아가는 마음을 배울 수 있었음

○ 하반기

- 기 간 : 2017.09.18.(월)~22.(금)
- 장 소 : 소망드림복지센터 등 총 5곳
- 대 상 : 정규1년과정 및 주간6개월과정 교육생(총 332명)
- 내 용 : 컴퓨터부품 조립, 선풍기 수리, 중식조리 및 배식, 쇼핑백 조립, 보일러정비 등 기술봉사 및 노력봉사
- 효 과 : 도움이 필요한 소외계층에게 실질적으로 필요한 많은 부분들을 도울 수 있었으며 정말 고맙고 내년에도 꼭 다시 와달라는 부탁을 받음

○ 재능기부 사진자료



보일러 정비



중식조리 및 배식

□ 창업교육 실시

- 목적 : 창업희망자를 중심으로 서울시 산하기관과 연계하여 실질적인 창업을 준비할 수 있도록 교육실시
- 일정 : 2017년 10월 19일~20일 (총 12시간)(예정)
- 장소 : 글로벌한식과 강의실
- 대상 : 전기계측제어과 외 9개과 (주간1년과정과 단기과정 교육생 중 신청자)
- 내용 : 소상공인 창업아카데미
- 진행 : 서울신용보증재단

□ 취업교육 실시

- 목적 : 직업정보 및 구직스킬이 부족한 기술교육원 교육생들 대상으로 구직활동 시 도움이 될 수 있는 이력서 및 자기소개서 작성법과 직무역량 강화를 통해 취업성공률을 향상을 위해 교육실시
- 일정 : 2017년 10월 24일 14:00~16:00(2시간)(예정)
- 장소 : 3층 대강당
- 대상 : 주간1년과정 (전기계측제어, 관광조리, 특수용접)
- 내용 : 이력서 및 자기소개서 작성법
- 진행 : 서울일자리플러스센터 취업상담팀

□ 흠커밍데이 운영

- 목적 : 교육원의 발전상 소개와 자긍심을 높여주고 현장에서 얻은 경험과 실무기술을 공유할 수 있도록하고 네트워크를 통한 교육원 홍보
- 일정 : 2017.10.20.(금) 16:30~19:00
- 장소 : 3층 대강당
- 학과 : 관광조리과, 냉동공조설비 제어전문가, 특수용접
- 인원 : 100명
 - 학과별 수료생, 재학생, 교육원 및 학과관련 외부인사

4 교수 역량 강화 프로그램 운영

◆ **기업체 연수 및 견학으로 직무능력 향상**

- 교육내용 및 교수능력 향상
- 능률향상 및 성취감으로 면학분위기 조성

직무 능력 향상

- 교수연수 : 년 60시간이상
- 현장체험 : 년 2회 이상 전시회 및 업체견학
- 자체연수 : 12월 실시(주제발표, 사례연구, 분임토의 등)
- 서울시 4개 기술교직원 워크숍 : 5월 18~19일(수안보연수원)
(노동인권특강, 직업훈련특강, 체육활동 등 실시)

인센티브 부여 : 표창제도 활성화 및 노조지원 확대 등

3. 시설 및 장비 보강

시설 - 3건 276,068천원

공사명	예산액 (천원)	비고
계	276,068	
장애인 편의시설 공사	177,697	장애인을 위한 편의시설 공사
특수용접과 지붕 개보수 공사	21,000	특수용접과 지붕 누수로 인한 개보수 공사
냉동공조설비제어전문가과정 컴퓨터실 개보수	77,371	고용노동부 지역산업 맞춤형사업 대응투자금

교육훈련장비 - 58종 1,068점 850,000천원

학과	수량		예산액 (천원)	장비내역
	종	점		
계	58	1,068	850,000	
3D프린팅융합디자인	34	540	469,351	빔프로젝트 등 34종
가구디자인	2	3	5,016	소형 선반 등 2종
건물보수	3	4	5,401	자동대패 등 3종
전기계측제어	3	35	109,472	오실로스코프 등 3종
조경관리	3	6	25,205	비디오프로젝터 등 3종
컴퓨터금형기계	1	34	44,200	솔리드웍스
특수용접	5	25	94,860	CO2 용접기 등 5종
패션산업디자인	1	10	12,450	디지털카메라 등 10종
현대건축시공	1	1	3,000	비디오 프로젝트
행정실	5	410	81,045	노트북 등 5종

III. 2016년 직업교육 실적

1. 훈련 실적

□ 정규과정

(단위: 명, %)

과 정	학 과	정원	지원	입학	중도 탈락	훈련 중	수료	자격 취득	취업 대상	취업		
										인원	비율 (대상)	비율 (수료)
총 계		930	2,408	1,023	130	0	893	638	774	518	66.9	58.0
주간 1년	소 계	140	300	154	22	0	132	119	105	76	72.4	57.6
	건축인테리어	40	120	44	4	0	40	35	30	12	40.0	30.0
	에너지진단설비	30	57	33	3	0	30	28	26	25	96.2	83.3
	전기계측제어	40	72	44	3	0	41	40	31	27	87.1	65.9
	컴퓨터금형기계	30	51	33	12	0	21	16	18	12	66.7	57.1
디딤 돌 1년	소 계	70	125	77	14	0	63	53	56	47	83.9	74.6
	외식산업	40	72	44	6	0	38	28	33	29	87.9	76.3
	특수용접	30	53	33	8	0	25	25	23	18	78.3	72.0
야간 상반기 6개월	소 계	360	1,003	396	53	0	343	230	316	208	65.8	60.6
	건축인테리어	40	145	44	2	0	42	40	40	28	70.0	66.7
	그린카정비	40	92	44	8	0	36	22	36	21	58.3	58.3
	스마트웹디자인	40	88	44	5	0	39	33	36	20	55.6	51.3
	에너지진단설비	30	83	33	7	0	26	18	24	17	70.8	65.4
	웹서버마스터	40	62	44	7	0	37	20	34	15	44.1	40.5
	의상디자인	30	61	33	6	0	27	2	26	17	65.4	63.0
	전기공사	40	155	44	9	0	35	14	31	26	83.9	74.3
	조경관리	30	68	33	2	0	31	25	24	21	87.5	67.7
	조리	40	184	44	4	0	40	30	37	22	59.5	55.0
특수용접	30	65	33	3	0	30	26	28	21	75.0	70.0	
야간 하반기 6개월	소 계	360	980	396	41	0	355	236	297	187	63.0	52.7
	건축인테리어	40	161	44	2	0	42	41	36	24	66.7	57.1
	그린카정비	40	102	44	5	0	39	27	34	20	58.8	51.3
	스마트웹디자인	40	72	44	6	0	38	23	35	17	48.6	44.7
	에너지진단설비	30	54	33	2	0	31	21	29	25	86.2	80.6
	웹서버마스터	40	164	44	7	0	37	21	31	19	61.3	51.4
	의상디자인	30	62	33	4	0	29	8	24	12	50.0	41.4
	전기공사	40	132	44	7	0	37	19	32	20	62.5	54.1
	조경관리	30	76	33	3	0	30	23	20	15	75.0	50.0
	조리	40	79	44	4	0	40	31	31	19	61.3	47.5
특수용접	30	78	33	1	0	32	22	25	16	64.0	50.0	

단기과정

(단위: 명, %)

구분	학과	정원	지원	입학	중도 탈락	훈련 중	수료	자격취득		취업		
								인원	비율	인원	비율 (대상)	비율 (수료)
총 계		380	1009	380	19	0	361	298	82	168	53.7	46.5
상반기	소 계	190	522	190	10	0	180	151	84	90	55.8	50.7
	건물보수(4개월)	40	156	40	0	0	40	33	83	18	50.0	45.0
	조경관리(4개월)	40	83	40	3	0	37	35	95	23	71.9	62.2
	가구디자인(4개월)	40	102	40	2	0	38	38	100	12	36.4	31.6
	전통조리(6개월)	30	118	30	0	0	30	27	90	19	67.9	63.3
	패션산업디자인 (6개월)	40	63	40	5	0	35	18	51	18	52.9	51.4
하반기	소 계	190	487	190	9	0	181	147	81	78	51.8	42.9
	건물보수(4개월)	40	157	40	1	0	39	30	77	19	52.8	48.7
	조경관리(4개월)	40	76	40	1	0	39	37	95	20	57.1	51.3
	가구디자인(4개월)	40	101	40	1	0	39	37	95	13	50.0	33.3
	전통조리(6개월)	30	86	30	1	0	29	23	79	12	52.2	41.4
	패션산업디자인 (6개월)	40	67	40	5	0	35	20	56	14	46.7	40.0

공동훈련센터 (고용노동부 국비과정) 실적

○ 양성과정

(단위: 명, %)

기 관	훈 련 과 정		입학	수료	취업	취업률	비고
계	5개 과정		130	88	72	81.0	
동부 (공동훈련센터)	그린자동차정비	상반기	34	27	23	85.2	
		하반기	32	25	22	88.0	
	IT시스템운영		31	24	16	66.7	
	그래픽디자인		33	12	11	91.7	

○ 향상과정

(단위: 명, %)

과정명	훈련 일수	훈련 시간	정원	목표		실적달성		
				회차	인원	달성	달성률	비고
계				27	570	574	100.7%	
자동차 엔진정비실무	2	16	15	2	30	58	193.3%	
빌딩자동 제어실무	4	32	16	10	160	67	41.9%	
내선공사실무	2	16	30	3	90	74	82.2%	
조경수 가지치기실무	4	32	30	2	60	48	80.0%	
건축비계 시공실무	2	16	30	3	90	79	87.8%	
건축시트 방수실무	2	16	20	4	80	104	130.0%	
라우팅관리실무	2	16	20	1	20	22	110.0%	
그래픽 디자인실무	2	16	20	1	20	60	300.0%	
판금융접실무	2	16	20	1	20	62	310.0%	

2. 시설 및 장비 보강 실적

시설 - 10건 826,250천원

공사명	예산액 (천원)	비 고
계	826,250	
서울관 장애인 엘리베이터 설치공사	274,900	서울관 엘리베이터 신축
조경관리과 개보수 공사	48,000	조경관리과 건물외부 리모델링
공용실습장 개보수 공사	105,758	공용실습장 내부 리모델링
의상디자인과 화장실 공사	37,000	샤워실을 남자화장실로 리모델링
창조관 학과 페인트 공사	21,000	창조관 학과 내부 및 복도 페인트 공사
전기계측제어과 실습장 확장공사	3,200	학과 내부실습장 확장공사
그린카정비과 야간과정 실습장 증축공사	210,700	야외실습장 증축
학과 냉·난방기 설치 공사	28,942	노후 냉난방기 교체 공사
고용노동부지역산업맞춤형 대응투자	96,750	실습장 신축공사

교육훈련장비 - 96종 589점 824,137천원

학과	수량		예산액 (천원)	장비내역
	종	점		
계	96	589	824,137	
건축인테리어	10	41	42,420	집진기등 10종
그린카정비	4	4	24,700	냉매주입기 등 4종
스마트웹디자인	1	14	51,366	그래픽용컴퓨터 1종
에너지진단설비과	3	7	14,480	교류아크용접기 등 3종
외식산업과	4	4	17,480	중화레인지 등 4종
웹서버마스터과	1	9	14,940	노트북 컴퓨터 1종
전기계측제어	2	5	263,472	전력IT실습장치 등 2종
컴퓨터금형기계	2	17	88,500	컴퓨터 등 2종
특수용접	8	42	113,636	CO ₂ 용접기 등 8종
가구디자인과	9	37	30,368	테이블쏘 등 9종
의상디자인과	5	11	12,480	A ₃ 스캐터 등 5종
조경관리과	3	12	6,116	토양산·습도측정기 등 3종
전통조리과	7	124	14,711	키친에이드 반죽기 등 7종
행정실	4	56	32,300	한글문서프로그램 등 4종
건물보수과	16	100	26,364	밴드쇼 등 16종
그린자동차정비과	4	6	26,741	에어컨가스누출탐지기 등 4종
IT 시스템운영과	6	52	16,770	광용착기 등 6종
그래픽디자인과	2	32	24,508	그래픽용 컴퓨터 등 2종
행정실	5	16	2,785	데스크탑 컴퓨터 등 5종

3. 예산 집행 실적

(단위: 천원)

구분	예산액(A)		교부액(B)		집행액(C)		잔액(B-C)	
	금액	%	금액	%	금액	%	금액	%
합 계	5,301,924	100	5,058,998	95	4,865,502	96	193,495	4
민간위탁금(계)	3,651,537	69	3,399,001	93	3,329,471	98	69,530	2
표준훈련비	2,862,340	54	2,860,542	100	2,841,804	99	18,738	1
인건비	1,586,847	30	1,585,050	100	1,566,311	99	18,738	1
기관운영비	732,478	14	732,478	100	732,478	100	-	0
연구개발비	20,000	0	20,000	100	20,000	100	-	0
교육훈련비	434,568	8	434,568	100	434,568	100	-	0
시설장비 유지비	88,447	2	88,447	100	88,447	100	-	0
식 사 비	266,591	5	229,075	86	201,313	88	27,762	12
통합관리 시스템유지보수	162,106	3	162,004	100	162,004	100	-	0
훈련수당	350,500	7	98,066	28	85,036	87	13,030	13
예비비	10,000	0	10,000	100	-	0	10,000	100
공동훈련센터 대응투자금	-	0	39,314	100	39,314	100	-	0
민간대행사업비(계)	1,650,387	31	1,659,997	101	1,536,031	93	123,966	7
교육훈련장비	824,137	16	833,747	101	797,863	96	35,884	4
시설개보수비	826,250	16	826,250	100	738,168	89	88,082	11

IV. 2016년 행정사무감사 처리결과

■ 총괄

- 수감결과 지적사항 등 ----- 총 26건
- 조치결과

구	분	계	완료	추진중	검토중	미반영
계	계	26	23	3	-	-
	시정·처리 요구사항	23	20	3	-	-
	건의사항	3	3	-	-	-

시정 및 처리 요구사항

시정 및 처리 요구사항	조치결과 및 향후 추진계획
○훈련생 선발 시 '서울시 거주기간' 산정 요건에 대하여 재검토하고 단계적으로 기간을 늘리던지 세부적 거주기간을 마련하는 방법으로 위장전입으로 입학하는 사례가 없도록 만전을 기해주시기 바랍니다	<input type="checkbox"/> 추진상황 : 추진완료 <input type="checkbox"/> 추진내용 <ul style="list-style-type: none"> ○ 1년미만 거주기간 점수를 세분화시켜 위장전입 문제 방지 ○ 1년이상 10년미만 편차를 줄이고 총 거주기간 일정고려 <input type="checkbox"/> 향후계획 <ul style="list-style-type: none"> ○ 2018년도 선발 시 새로운 선발기준 적용
○기술교육원이 전액 무료이며 식사비도 무료인데, 무료이기 때문에 중도탈락률이 높은 것 같음. 중도탈락률을 고려하여 정원의 10%를 추가로 뽑게	<input type="checkbox"/> 추진상황 : 추진중 <input type="checkbox"/> 추진내용 <ul style="list-style-type: none"> ○ 기술교육원 교육훈련비 예치환불제 도입 검토 <ul style="list-style-type: none"> - 입학시 교육훈련비를 예치하고, 수료후 환급 ○ 기술교육원 통합운영위원회 예치환불제 검토 및 심의

시정 및 처리 요구사항	조치결과 및 향후 추진계획
<p>됨으로 교직원수 및 강의 장소 등 시스템을 과도하게 감안해야 함. 향후 교육훈련의 질 제고를 위해서 일정금액의 실비를 받는 것에 대해 검토하고 계획을 수립하기 바람</p>	<ul style="list-style-type: none"> - 안전 상정 : 2회('17.2.14., 7.11) <ul style="list-style-type: none"> ▶ 중도탈락자 방지 및 교육의 질 향상을 위해 시행 ○ 추진근거 마련을 위한 조례 개정('17.9.21) <ul style="list-style-type: none"> - 시의회 조례안 의결('17.9.6) ※ 조상호위원장 대표 발의 ○ 예치환불제 시행에 따른 훈련생 이탈방지 대책 검토 <ul style="list-style-type: none"> - 교육원별 모집률은 높으나, 수료율이 낮은 학과 선정 - 모집공고시 사전 홍보 강화 등 <p><input type="checkbox"/> 향후계획</p> <ul style="list-style-type: none"> ○ 시행규칙 개정 : '17.10월~'18.1월 <ul style="list-style-type: none"> - 입법예고(10.28~11.15), 조례규칙심의회(12.22), 공포('18.1월) ○ 예치환불제 시행 : '18. 3월
<p>○각 교육원은 건물의 노후화가 많이 되었으므로 건물의 안전평가, 시설안전 점검, 내진설계 등 건물 안전에 대한 검사를 충실히 실시하기 바람</p>	<p><input type="checkbox"/> 추진상황 : 추진완료</p> <p><input type="checkbox"/> 추진내용</p> <ul style="list-style-type: none"> ○ 서울시 안전총괄본부 상황대응과에서 공공건축물 내진성능평가용역 발주하여 동부기술교육원 3곳의(서울관, 창조관, 하나관) 건축물 구조·지반·수리 해석 등을 통한 정밀 내진성능평가 실시 <p><input type="checkbox"/> 향후계획</p> <ul style="list-style-type: none"> ○ 2018년 서울시 안전총괄본부 상황대응과에서 공공건축물내진성능평가용역 발주하여 시행
<p>○기술교육원 운영목적은 취업인데 교육원 수료생 중 취업자의 기준이 변경으로 취업률 수치가 상당히 낮아짐, 각 교육원은 내년부터 취업률을 잘 점검해주시기 바람.</p>	<p><input type="checkbox"/> 추진상황 : 추진완료</p> <p><input type="checkbox"/> 추진내용</p> <ul style="list-style-type: none"> ○ '16년 수료생부터 취업률 기준을 기존 취업확인서 기준에서 고용보험가입기준 취업률로 적용되고 있음. ○ 창업자 및 해외취업자의 경우 사업자등록증과 해외취업비자가 있는 경우 취업률에 포함 <p><input type="checkbox"/> 향후계획</p> <ul style="list-style-type: none"> ○ 매월 취업률을 점검하여 정보를 공유하고 사후관리를

시정 및 처리 요구사항	조치결과 및 향후 추진계획
	<p>철저히 시행토록 하겠음.</p> <ul style="list-style-type: none"> ○ 고용보험가입 사업장에 취업하도록 지속적으로 독려 ○ 훈련교사 근무평정에 취업률 적극 반영하겠음
<p>○ 취업보다는 여러 교육원을 다니면서 무료교육을 수강하는 사람들을 막기 위한 방안을 통합위원회에서 논의하시기 바람</p>	<p><input type="checkbox"/> 추진상황 : 추진완료</p> <p><input type="checkbox"/> 추진내용</p> <ul style="list-style-type: none"> ○ 기술교육원 교육훈련비 예치환불제 도입 검토 <ul style="list-style-type: none"> - 입학시 교육훈련비를 예치하고, 수료후 환급 ○ 기술교육원 통합운영위원회 예치환불제 검토 및 심의 <ul style="list-style-type: none"> - 안전 상정 : 2회('17.2.14., 7.11) ▶ 중도탈락자 방지 및 교육의 질 향상을 위해 시행 <p><input type="checkbox"/> 향후계획</p> <ul style="list-style-type: none"> ○ 시행규칙 개정 : '17.10월~'18.1월 <ul style="list-style-type: none"> - 입법예고(10.28~11.15), 조례규칙심의회(12.22), 공포('18.1월) ○ 예치환불제 시행 : '18. 3월 <p>※ 예치환불제는 추진중이나, 통합운영위원회 논의는 완료됨</p>
<p>○ 각 교육원은 근무평정의 강의평가 비중을 높이는 등 여러 방안을 마련하여 강의의 질과 학생만족도를 높이는 방안을 마련하기 바람</p>	<p><input type="checkbox"/> 추진상황 : 추진완료</p> <p><input type="checkbox"/> 추진내용</p> <ul style="list-style-type: none"> ○ 상반기 1회, 하반기1회 총 2회의 만족도 평가(강의평가)를 실시하고 있으며 그 결과를 근무평정에 반영하여 교육의 질과 학생만족도가 높아질 수 있도록 객관적인 점수체계를 구축하여 반영하고 있음. <ul style="list-style-type: none"> - 상반기는 기술교육원에서 주관, 하반기는 서울시에서 주관 <p><input type="checkbox"/> 향후계획</p> <ul style="list-style-type: none"> ○ 공정한 평가 진행하여 근무평정이 객관적으로 반영될 수 있도록 노력하겠음. ○ 교육원 불편사항이나 건의사항에 관해 수시로 점검하고 해결방안을 마련하여 학생 만족도가 높아질 수 있도록 노력하겠음. ○ 근무평정 시 강의평가의 비중을 높이도록 하겠음

시정 및 처리 요구사항	조치결과 및 향후 추진계획
<p>○서울시 기술교육원 홈페이지가 통합 홈페이지와 각 교육원 개별 홈페이지가 따로 운영되고 있어 관리가 잘 안되고 있다고 판단됨. 통합 홈페이지를 운영하고 각 교육원 홈페이지와 연계 방안을 마련함으로 시민들이 평생 직업을 찾는 데 도움이 될 수 있도록 할 것</p>	<p><input type="checkbox"/> 추진상황 : 추진완료</p> <p><input type="checkbox"/> 추진내용</p> <ul style="list-style-type: none"> ○ 교육원 통합홈페이지는 서울일자리포털로 이관 조치
<p>○각 교육원은 교육과정의 정원을 30명 정도의 적절한 수로 줄이고, 실비를 학생들에게 받더라도 교육의 질을 높이기 위해 노력해주기 바람</p>	<p><input type="checkbox"/> 추진상황 : 추진완료</p> <p><input type="checkbox"/> 추진내용</p> <ul style="list-style-type: none"> ○ 기술교육원 학과 정원을 대부분 30~40명으로 모집하고 있으며 인원이 많은 경우 상·하반기로 구분하여 모집하고 있음 <p><input type="checkbox"/> 향후계획</p> <ul style="list-style-type: none"> ○ 교육의 질을 높이고 중도탈락을 방지하기 위하여 기술교육원 통합운영위원회 안건 상정 후 일부학과에 유료화 검토 추진
<p>○각 교육원은 수료생들의 취업을 강사들에게만 맡기지 말고, 서울시는 강사들과 함께 수료생들의 취업을 위해 취업처를 연계하는 등 노력해주기 바람</p>	<p><input type="checkbox"/> 추진상황 : 추진완료</p> <p><input type="checkbox"/> 추진내용</p> <ul style="list-style-type: none"> ○ 취업상담사를 연중 배정하여 취업체 확보와 취업연계를 지원하고 있음 <p><input type="checkbox"/> 향후계획</p> <ul style="list-style-type: none"> ○ 서울시일자리센터 설계사를 추가로 배치하여 취업지원할 수 있도록 조치 예정 ○ 서울시강소기업과 연계하는 등의 취업처 확보 노력을 하겠음
<p>○기술교육원별 취업률의 편차가 있음. 교육원의 평가는 취업률에 따라 좌우되는 점을 감안하여,</p>	<p><input type="checkbox"/> 추진상황 : 추진완료</p> <p><input type="checkbox"/> 추진내용</p> <ul style="list-style-type: none"> ○ 제5차 통합운영위원회를 통해 각 기술교육원 노하우

시정 및 처리 요구사항	조치결과 및 향후 추진계획
<p>취업률이 높은 교육원의 노하우 등을 통합운영위원회 등에서 공유하는 시스템을 갖추므로 취업률이 저조한 곳은 상향될 수 있도록 노력할 것</p>	<p>공유하여 취업률 제고방안을 마련</p> <p><input type="checkbox"/> 향후계획</p> <ul style="list-style-type: none"> ○ 4개 기술교육원과 일자리정책과의 긴밀한 협조로 취업률을 높이도록 노력하겠음
<p>○ 학과개편 시 사회에서 필요한 분야가 무엇인지에 대해 학생들도 참여하게 함으로 실제 트렌드에 맞는 교육이 될 수 있도록 방안을 강구하기 바람</p>	<p><input type="checkbox"/> 추진상황 : 추진완료</p> <p><input type="checkbox"/> 추진내용</p> <ul style="list-style-type: none"> ○ 제6회 통합운영위원회(연구용역 착수) : '17. 7.11 <ul style="list-style-type: none"> - 학과평가, 취업률, 수료율 등 평가기준 논의 ○ 학과개편 소위원회 개최(1차) : '17.7.16 <ul style="list-style-type: none"> - 예산, 시설, 지도교수 능력 등 현재 여건 고려하여 '18년 적용가능한 대안 마련 필요 ○ 학과개편 소위원회 개최(2차, 연구용역 종료) : '17.8.23 <ul style="list-style-type: none"> - 학과별 성과를 지수화한 것은 바람직하나, 신설학과에 대한 분석은 보완 필요 ○ 학과개편 소위원회(3차) : '17. 9.20 <ul style="list-style-type: none"> - 기술교육원 여건상 학과개편에 어려움은 있지만, 학과 폐지·신설 적극 검토 ○ 제7회 통합운영위원회 : '17.10.13 <ul style="list-style-type: none"> - 2018학년도 기술교육원 학과개편(안) 승인 <p><input type="checkbox"/> 향후계획</p> <ul style="list-style-type: none"> ○ 기술교육원별 학과개편 시행 : '18.3월
<p>○ 4개 교육원 모두 내구연한(사용연한) 넘은 장비 중에 드릴, 전기 대패, 가스농도압축기 등 위험한 도구들이 있는데, 향후 위험도구의 경우 내구연한을 철저히 파악하</p>	<p><input type="checkbox"/> 추진상황 : 추진완료</p> <p><input type="checkbox"/> 추진내용</p> <ul style="list-style-type: none"> ○ 2016년 교육원 장비 정기 재물조사 실시하여 물품의 상태를 파악, 관련법에 따라 처리 추진 <ul style="list-style-type: none"> - 정기재물조사 실시 : 2016.12.5~9월 <p><input type="checkbox"/> 향후계획</p> <ul style="list-style-type: none"> ○ 2년마다 재물조사를 실시하고 내용년수 및 상태를

시정 및 처리 요구사항	조치결과 및 향후 추진계획
고 교환함으로, 교육생들이 안전하게 사용할 수 있도록 관심을 가지고 조치하여 주시기 바랍니다	<p>지속적으로 점검 관리</p> <ul style="list-style-type: none"> ○ 각 기술교육원별 내구연한이 지난 노후 훈련장비를 파악하여 교체구입토록 조치하겠습니다
○교육원별 장애인 고용률에 대하여도 법적기준에 맞게 채용될 수 있도록 추가 채용 시 반영해주시기 바랍니다	<ul style="list-style-type: none"> <input type="checkbox"/> 추진상황 : 추진완료 <input type="checkbox"/> 추진내용 <ul style="list-style-type: none"> ○ 채용 시 장애인 고용률 상승을 위해 가산점을 주는 등의 방안을 검토하여 장애인 고용률 상승을 위해 노력하겠습니다 <input type="checkbox"/> 향후계획 <ul style="list-style-type: none"> ○ 채용 시 장애인 적극 고용하겠습니다
○각 기술교육원 학생수에 비해 발생하는 민원이 거의 없음. 교육생들의 의견 및 민원사항을 적극적으로 수렴할 수 있는 창구를 만들어 교육생들의 의견을 수렴하여 효율적인 운영이 될 수 있도록 노력해주시기 바랍니다	<ul style="list-style-type: none"> <input type="checkbox"/> 추진상황 : 추진완료 <input type="checkbox"/> 추진내용 <ul style="list-style-type: none"> ○ 훈련생 만족도 조사를 통해 교육생 의견수렴 후 피드백 - 총 2회 실시 (상반기 : 기술교육원 주관, 하반기 : 서울시 주관) ○ 학생회 임원 구성하여 임원회를 통해 의견 및 민원사항 피드백 실시 ○ 학생회장을 교육원 운영위원회에 당연직으로 위촉 <input type="checkbox"/> 향후계획 <ul style="list-style-type: none"> ○ 훈련생 만족도 조사 실시 ○ 학생회 임원 구성을 통한 의견 반영
○기술교육원별 직원복지의 차이가 있음. 기술교육원 간 관련서류를 서로 받아 비교분석함으로써 균형을 맞출 수 있도록 조치할 것	<ul style="list-style-type: none"> <input type="checkbox"/> 추진상황 : 추진 중 <input type="checkbox"/> 추진내용 <ul style="list-style-type: none"> ○ 기술교육원 간 직원복지 관련 서류 비교하여 균형을 맞추고 각 기술교육원 논의를 통해 통일하는 방안추진 <input type="checkbox"/> 향후계획 <ul style="list-style-type: none"> ○ 직원복지가 가급적 일치되도록 향후 학과개편 연구 용역에 교육원 처우개선 방안을 포함하고, 통합운영 위원회를 통하여 조정하도록 하겠습니다

시정 및 처리 요구사항	조치결과 및 향후 추진계획
<p>○ 2014~2016년 중도탈락률이 약 10%정도 되고 중도탈락사유 중 가장 비중이 큰 것이 무단결석인데 이에 대한 분석 및 대책 마련이 필요함</p>	<p><input type="checkbox"/> 추진상황 : 추진완료</p> <p><input type="checkbox"/> 추진내용</p> <ul style="list-style-type: none"> ○ 2016년도 4월 조례가 개정되어 중도탈락 기준이 강화됨(10일이상결석→연속5일결석, 10일이상결석(지각·조퇴·외출 3회시 결석1회))따라서 결석 수 증가로 인한 중도탈락자가 늘어났으며, 실제로 무단결석에는 경제곤란, 가정사정, 건강문제, 직장문제 등으로 인한 다양한 사유가 있음 ○ 커리큘럼 중 프로그램의 다양화와 수업의 내실화로 중도탈락을 최대한 줄이도록 하겠음 <p><input type="checkbox"/> 향후계획</p> <ul style="list-style-type: none"> ○ 무단결석 사유 세분화를 통해 원인을 검토 후 전문가 상담활동을 통해 관리가 될 수 있도록 함(커리어코치) ○ 학습에 대한 동기유발이 될 수 있도록 현장견학 등 진로직업 체험이 이루어 질 수 있도록 함 ○ 사회변화에 따른 현장연수교육, 신기술연수교육을 통한 새로운 교수법교육을 통해 향상된 방법으로 교육할 수 있도록 독려하겠음
<p>○ 4개 기술교육원 학칙을 살펴보면, 표현이 모호한 것들이 있는 등 제 각각 임 향후 4개 기술교육원 학칙을 통일하는 방안에 대해 검토바람</p>	<p><input type="checkbox"/> 추진상황 : 추진완료</p> <p><input type="checkbox"/> 추진내용</p> <ul style="list-style-type: none"> ○ 4개 기술교육원의 학칙은 각 기술교육원 논의를 통해 통일하는 방안을 마련 <p><input type="checkbox"/> 향후계획</p> <ul style="list-style-type: none"> ○ 4개 기술교육원의 학칙은 논의를 통해 통일하며 기타 제·규정을 통합적으로 운영하는 방안을 강구하겠음
<p>○ 훈련수당 등을 지급하는 기술교육원 교육의 특성을 감안하면 교육생들의 진학보다 취업에 목표를</p>	<p><input type="checkbox"/> 추진상황 : 추진완료</p> <p><input type="checkbox"/> 추진내용</p> <ul style="list-style-type: none"> ○ 교육생 선발 시 내·외부면접관을 통해 취업의지, 욕구

시정 및 처리 요구사항	조치결과 및 향후 추진계획
<p>두고 교육을 받는 게 맞다고 생각함. 교육생 선발 시 이러한 점을 감안하여 실제 취업이 필요한 교육생이 선발될 수 있도록 조치하기 바람</p>	<p>등 파악하여 채점에 반영하여 취업이 필요한 지원자를 위주로 선발</p> <p><input type="checkbox"/> 향후계획</p> <ul style="list-style-type: none"> ○ 교육생 선발 시 내·외부면접관을 통해 취업의지, 욕구 등을 파악하여 채점에 반영하여 실제 취업이 필요한 지원자가 선발될 수 있도록 하겠음
<p>○ 각 교육원별로 훈련생/취업업체 대상 만족도 조사를 실시하고 있는데 만족도조사 결과 분석 및 그에 따른 조사결과를 반영함으로 피드백이 제대로 이루어질 수 있도록 해 주기 바람</p>	<p><input type="checkbox"/> 추진상황 : 추진완료</p> <p><input type="checkbox"/> 추진내용</p> <ul style="list-style-type: none"> ○ 기술교육원 교육생을 대상으로 교육훈련 전반 및 기술교육원 운영에 대한 만족도 조사를 온라인 및 오프라인으로 연2회 실시하고 있으며 그 결과를 교육원 운영에 반영하여 교육훈련의 질을 향상시키는데 노력하고 있음 <p><input type="checkbox"/> 향후계획</p> <ul style="list-style-type: none"> ○ 지속적인 만족도 조사를 실시하고 그 결과가 실제로 반영될 수 있도록 사후 관리를 강화하겠음
<p>○ 4곳의 기술교육원 모두 비슷한 과정이 있는데 (조리, 외식조리 등) 교육원별 이름이 조금씩 다름. 의견교류를 통해 과정에 대한 커리큘럼과 과정명을 통일하는 방안에 대해 논의하기 바람</p>	<p><input type="checkbox"/> 추진상황 : 추진 중</p> <p><input type="checkbox"/> 추진내용</p> <ul style="list-style-type: none"> ○ 기술교육원 학과명은 국가직무능력표준(NCS)을 기반으로 직종 분류명을 적용하고 있음 ○ 기술교육원별 강조하는 교과내용에 맞게 명칭을 붙여 사용한 관계로 유사과정이라도 학과명이 다르게 운영되고 있음 ○ 검토하여 통합운영위원회를 통하여 조정도록 하겠음 <p><input type="checkbox"/> 향후계획</p> <ul style="list-style-type: none"> ○ 유사학과명 및 커리큘럼을 상호확인하고 보완하기 위해 정보를 공유하고 통합운영위원회를 통해 동일 직종은 가급적 학과 명칭을 통일하겠음

시정 및 처리 요구사항	조치결과 및 향후 추진계획										
<p>○ 4개 기술교육원의 차량 구입 현황 및 보유현황을 살펴보면, 정확히 일치하지 않고 있음. 차량을 기부 받은 것인지, 구입한 것인지에 대한 명확한 보유물품에 대한 구분이 필요함. 개선해주시기 바람</p>	<p><input type="checkbox"/> 추진상황 : 추진완료</p> <p><input type="checkbox"/> 추진내용</p> <ul style="list-style-type: none"> ○ 각 교육원별 사용하는 훈련장비 및 사무와 관련된 각종 재물은 물품대장에 등재하여 책임운영·관리하고 있음 ○ 2년 단위로 재물조사 실시하여 물품 관리상황을 지도·감독하고 있음 <p><input type="checkbox"/> 향후계획</p> <ul style="list-style-type: none"> ○ 차량 등 기부 물품과 구입 물품을 명확히 구분하여 관리하도록 하겠음 										
<p>○ 다양한 연령대의 훈련생이 같이 훈련을 받고 있는데, 이에 따른 어려움이 분명 있을 것임. 연령대별로 구분하여 교육원별로 교육을 시키는 것이 좋을 듯함. 통합운영위원회에서 논의해주시기 바람</p>	<p><input type="checkbox"/> 추진상황 : 추진완료</p> <p><input type="checkbox"/> 추진내용</p> <ul style="list-style-type: none"> ○ 연령차이로 기술의 습득속도, 이해력 등 차이가 발생하여 상위 수준 훈련에 어려움이 있어 매년 청년희망디딤돌 과정, 베이비부머 과정을 별도 운영하고 있음 ○ 2017학년도 청년과정 운영 현황 <table border="1" data-bbox="619 1189 1406 1283"> <thead> <tr> <th>교육원</th> <th>동부</th> <th>중부</th> <th>북부</th> <th>남부</th> </tr> </thead> <tbody> <tr> <td>과정수</td> <td>3</td> <td>4</td> <td>1</td> <td>3</td> </tr> </tbody> </table> <p><input type="checkbox"/> 향후계획</p> <ul style="list-style-type: none"> ○ 통합운영위원회를 통해 연령대별 학과 훈련과정 신설 등 개선방안을 강구하겠음 	교육원	동부	중부	북부	남부	과정수	3	4	1	3
교육원	동부	중부	북부	남부							
과정수	3	4	1	3							
<p>○ 노동인권교육을 각 교육원별로 실시했는데, 교육원별로 같은 강사에게 교육을 듣고 해당 내용을 동영상 촬영하여 재학생 및 수료생에게 제공하는 방법 등 교육시스템에 대해 고민해주시기 바람</p>	<p><input type="checkbox"/> 추진상황 : 추진완료</p> <p><input type="checkbox"/> 추진내용</p> <ul style="list-style-type: none"> ○ 각종 교육 시 서울노동권익센터 홈페이지(자료실)의 노동인권교육에 관한 영상물 상영 <ul style="list-style-type: none"> - 홈페이지 : www.labors.or.kr - 영상물 제목 : “일하는 서울시민을 위한 일터상식” ○ 기술교육원별 교육훈련생 대상 노동인권교육 실시 및 필요시 영상물 제작 <p><input type="checkbox"/> 향후계획</p> <ul style="list-style-type: none"> ○ 서울노동권익센터 협의 후 영상물을 기술교육원 홈페이지에 게시 										

건의사항

건의사항	조치결과
<p>○ 사회적 배려계층의 비율이 각 교육원별 약 10% 정도 되는데, 이들은 중도탈락률도 상당히 낮은 편임. 교육원별 사회적 배려계층 비율을 높이는 것이 기술교육원 본질에 부합하는 것 같음</p>	<p><input type="checkbox"/> 추진상황 : 추진완료</p> <p><input type="checkbox"/> 추진내용</p> <ul style="list-style-type: none"> ○ 교육생 선발 시 사회적 배려계층은 우선 선발하고 있으며, 각 구청 사회복지과, 일자리과에 홍보와 인터넷, 전단지 제작 시 사회적 배려 계층에 대한 우선선발 제도와 훈련수당 홍보 등을 통해 훈련생을 선발하도록 하고 있음 <p><input type="checkbox"/> 향후계획</p> <ul style="list-style-type: none"> ○ 정원의 30% 이내에서 사회적 배려계층 우선선발
<p>○ 각 기술교육원 예산 편성 시 성인지 예산 수립을 적극적으로 하여 주기 바람</p>	<p><input type="checkbox"/> 추진상황 : 추진완료</p> <p><input type="checkbox"/> 추진내용</p> <ul style="list-style-type: none"> ○ 기술교육원의 특성상 교육프로그램별로 남녀별 지원의 차이가 발생하고 있음 ○ 예산 편성에 남녀가 동등하게 예산의 수혜를 받도록 편성하고 있음 <p><input type="checkbox"/> 향후계획</p> <ul style="list-style-type: none"> ○ 여성 대상자 및 수혜자를 발굴하고 남녀가 동등하게 지원할 수 있는 프로그램 개발 등을 통해 성인지 예산 반영
<p>○ 위탁기관의 업무종료 시에도 고용승계가 보장됨으로 안정적으로 맡은 업무를 수행할 수 있도록 조치하여 주기 바람</p>	<p><input type="checkbox"/> 추진상황 : 추진완료</p> <p><input type="checkbox"/> 추진내용</p> <ul style="list-style-type: none"> ○ 재위탁 등 위탁기관의 업무종료 시 고용승계를 보장할 수 있도록 신규위탁 기관 선발 시 고용승계 보장 유무를 중요시 하여 위탁 기관을 선발하고 있음 <p><input type="checkbox"/> 향후계획</p> <ul style="list-style-type: none"> ○ 신규기관 위탁 시 고용승계 보장 유무 확인