

제284회 시의회 정례회  
도시안전건설위원회

| 안전한 서울! 행복한 시민! |

# 2018 주요업무보고

2018.11.

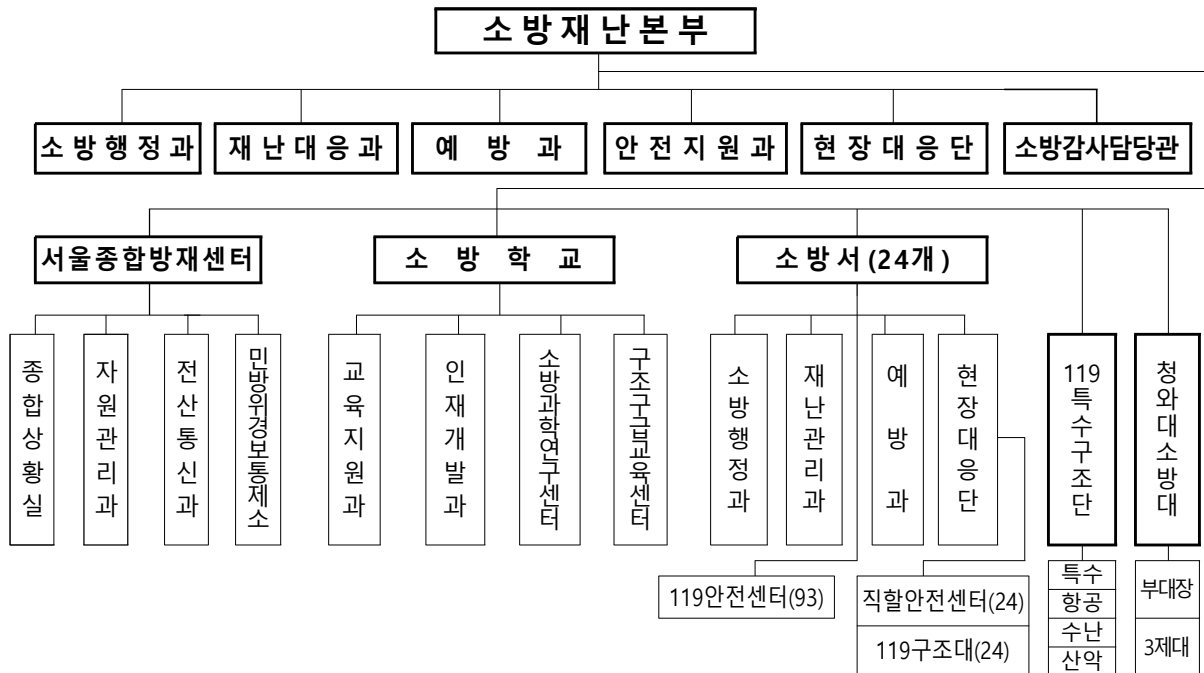
**소방재난본부**

# I. 일반현황

## 1 조직 및 인력

### ○ 조직

- 본부(4과, 1단, 1담당관), 종합방재센터, 소방학교
- 소방서 24(안전센터 117, 구조대 24), 119특수구조단, 청와대소방대



### ○ 인력 : 7,082명 (소방직 7,004, 기술직 등 78)

총계	소방공무원							기술직공무원 등				
	소계	소방정감	소방준감	소방정	소방령	소방경	소방위 이하	소계	기술직	관리운영	임기제	전문경력관
7,082	7,004	1	6	30	139	417	6,411	78	39	18	20	1

## 2 부서별 주요업무

부 서	주 요 업 무
소 방 행정과	<ul style="list-style-type: none"> <li>○ 소방정책 개발, 의회협력, 복무·보안, 국제협력, 지시사항 관리</li> <li>○ 조직관리, 예산편성, 성과관리, 소방관서 평가</li> <li>○ 인사·상훈·교육훈련, 급여·공유재산 관리</li> </ul>
재 난 대응과	<ul style="list-style-type: none"> <li>○ 화재진압대책, 의용소방대, 소방용수시설, 행사장 소방안전대책</li> <li>○ 구조대책, 대테러 및 화생방, 119생활안전대, 시민수상구조대 운영</li> <li>○ 구급대책, 구급대 운영, 구급지도의사 협의회 운영</li> </ul>
예방과	<ul style="list-style-type: none"> <li>○ 화재예방대책, 건축허가 동의, 완비증명, 소방시설업 관리</li> <li>○ 소방특별조사 운영, 자체·표본점검, 소방안전관리자(보조자)</li> <li>○ 위험물·가스안전관리, 위험물사고 예방, 위험물질 이송안전대책</li> <li>○ 소방홍보 기획·보도, 서울안전체험한마당 운영, 언론동향 파악</li> </ul>
안 전 지원과	<ul style="list-style-type: none"> <li>○ 소방차량 수급·점검, 장비조작 경연대회, 소방장비 연구개발</li> <li>○ 시민안전교육, 시민안전체험관, 순직·공상자 관리, 후생복지</li> <li>○ 소방 정보화 계획 수립·조정·분석·운영, 전산보안 등</li> </ul>
현 장 대응단	<ul style="list-style-type: none"> <li>○ 市 긴급구조통제단 운영, 황금시간 목표제, 소방 훈련</li> <li>○ 지휘역량 강화센터 운영, 화재조사·감식 및 원인 분석</li> <li>○ 긴급구조대응계획 수립, 재난분석·관리, 소방안전지도 운영 등</li> <li>○ 현장민원 처리, 시민안전파수꾼 양성 등</li> </ul>
소 방 감 사 담당관	<ul style="list-style-type: none"> <li>○ 반부패·청렴도 대책, 소청·소송 등 법무지원, 민원서비스 개선</li> <li>○ 소방행정 감사, 집행전말 관리, 징계, 적극행정 면책제도 운영</li> <li>○ 공직기강 대책, 공무원 행동강령, 부조리 신고센터 운영 등</li> </ul>

### ③ 장비 및 시설

#### 장비

○ 소방차량 등 : 998대(소방차량 984, 소방헬기 3, 소방선박 11)

차종	주력소방차 (589대)														기타소방차	일반차 (105대)				기타 (147대)		소방헬기	소방선박		
	고가차	굴절차	무인파고차	펌프차	물탱크차	화학차	구조공작차	구조버스	생활안전차	산악구조차	인명구조차	지휘차	조배연차	발전차		화재조사차	구급차	행정차	이동체험차	홍보차	교육용차			이륜차	트레일러
보유	25	27	1	120	99	26	25	26	1	3	1	26	27	2	24	156	143	75	3	2	25	143	4	3	11
노후				2	3		2	1				3	3			11	50	23		2	4	72	4		

※ 주력 소방차량 노후율 : 4.2%(589대 중 25대) \* '18년말 1.7%로 개선 예정

○ 통신장비 : 7,820대

유선 (58대)			무선 (7,762대)						
교환기	다중녹음장비	비상동보장치	고정국	이동국		휴대폰	무선격	햄	위성전화
				차량	휴대				
29	25	4	371	1,516	5,285	512	61	14	3

#### 시설

○ 소방용수시설 : 59,901개소

- 소화전 59,521, 저수조 303, 급수탑 77

※ 비상소화장치 : 2,638개

○ 민방위 경보사이렌 : 176개소

市·자치구 청사	학 교	아파트	개인건물	정부청사
100	49	7	13	7

#### 4 소방대상물

##### ○ 소방특별조사 대상

구분	계	근린생활	복합건물	공동주택	업무	숙박시설	종교시설	노유자	교육연구	기타
합계	209,260	88,693	81,366	14,792	6,332	2,735	2,583	3,356	2,198	7,205
15년이하	54,620	18,588	19,544	9,791	1,662	417	789	1,174	647	2,008
16~30	82,654	32,349	37,135	4,388	2,774	749	946	1,295	796	2,222
30년초과	71,986	37,756	24,687	613	1,896	1,569	848	887	755	2,975

※ 고층건물 : 18,797개동 (일반 3,949, 아파트 14,848)

계	11~19층	20~29층	30~39층	40~49층	50~59층	60층 이상
18,797	13,632	4,681	409	54	16	5

##### ○ 다중이용업소

계	휴게음식점	제과점업	일반음식점	유흥주점	단란주점	영화상영관	비디오물감상실업	비디오물소극장업	복합상업	합공업	학원
39,445	1,906	114	16,058	1,950	2,215	89	93	9	5	627	
목욕장업	게임제공업	PC방	복합유통게임제공업	노래연습장	산후조리원	권총사격장	골프연습장	안마시술소	고시원	신종다중업소	
212	480	1,895	125	6,241	161	3	1,105	66	5,840	251	

##### ○ 위험물시설

계	주유취급소	일반취급소	판매취급소	저장소	이동탱크
3,032	619	274	283	1,449	407

##### ○ 가스시설

계	LPG (166)		고압가스 (154)				도시가스 (34)	
	판매소	충전소	판매소	저장소	충전소	제조소	CNG 충전소	바이오가스 제조소
354	88	78	51	97	4	2	32	2

※ 도시가스 회사 : 5개사

※ 도시가스 공급배관 : 15,109km, 정압기 : 994개소 (지구 16, 지역 978)

## 5 세입·세출예산

### ○ 세입예산

(단위 : 천원)

구 분		2018	%	2017	%	증 감	%
계		828,216,776	100	760,600,800	100	67,615,976	8.9
소 방 안 전 특 별 회 계	세 외 수 입	2,517,032	0.3	2,626,792	0.4	△109,760	△4.2
	경상적 세외수입	806,101	32.0	382,469	14.6	423,632	110.8
	임시적 세외수입	1,710,931	68.0	2,244,323	85.4	△533,392	△23.8
	재 난 특 별 교 부 세	1,684,000	0.2	-	-	1,684,000	100
	국 고 보 조 금 등	2,837,422	0.3	3,214,768	0.4	△377,346	△11.7
	보 전 수 입 등 내 부 거 래	821,178,322	99.2	754,759,240	99.2	66,864,696	8.8
	보 전 수 입 등	5,105,687	0.6	5,551,301	0.7	△445,614	△8.0
	내 부 거 래 (기타회계전입금)	816,072,635	99.4	749,207,939	99.3	62,338,892	8.9
	지역자원시설세	275,625,000	33.3	270,271,482	36.1	5,353,518	2.0
	소방안전교부세	32,093,019	3.9	24,849,845	3.3	7,243,174	29.1
	일반회계 전입금	508,354,616	61.4	454,086,612	60.6	54,268,004	12.0

※ 2018년 예산(8,282억) : 본예산 8,221억원 + 간주처리 17억원(7월) + 추경예산 44억원(9월)

### ○ 세출예산

(단위 : 천원)

구 분		2018	%	2017	%	증 감	%
소 방 안 전 특 별 회 계	계	828,216,776	100	760,600,800	100	67,615,976	8.9
	행 정 운 영 경 비	611,687,121	73.9	568,706,497	74.8	42,980,624	7.6
	기 본 경 비	24,797,178	4.1	23,130,396	4.1	1,666,782	7.2
	인 력 운 영 비	586,889,943	95.9	545,576,101	95.9	41,313,842	7.6
	재 무 활 동	57,623	0.0	139,392	0.0	△81,769	△58.7
	사 업 비	215,445,232	26.0	190,318,380	25.0	25,126,852	13.2
	예 비 비	1,026,800	0.1	1,436,531	0.2	△409,731	△28.5

※ 소방안전특별회계 전출금(일반회계) : 8,160억 72백만원 별도

## II. 2018년 소방활동 현황

### 화재발생

▶ 1일 평균 17.8건 / 사상자 1명 / 재산피해 38백만원

구 분	화 재 (건)	인명피해 (명)			재산피해 (백만원)		
		계	사 망	부 상	계	부동산	동 산
2018.9.	4,864	274	37	237	10,477	4,062	6,415
2017.9.	4,503	192	26	166	11,142	4,596	6,546

※ 2017년 대비 화재발생 8.0% 증가, 인명피해 42.7% 증가, 재산피해 6.0% 감소

### 구조활동

▶ 1일 평균 481건 출동 / 54명 구조

구 분	출 동 (건)	구조인원 (명)	사고유형 (건)						
			교통	수난	산악	붕괴	승강기	생활안전	기타
2018.9	131,259	14,788	5,420	2,025	998	202	6,951	53,309	62,354
2017.9	125,200	18,020	5,418	2,076	1,113	215	5,746	53,663	56,969

※ 2017년 대비 구조출동 4.8% 증가, 구조인원 17.9% 감소

### 구급활동

▶ 1일 평균 1,557건 출동 / 978명 이송

구 분	출 동 (건)	이송인원 (명)	환자유형 (명)			
			질병	교통사고	외상	기타사고
2018.9.	424,942	267,095	177,974	22,962	24,486	41,673
2017.9.	395,220	250,139	166,337	24,796	12,066	46,940

※ 2017년 대비 구급출동 7.5% 증가, 이송인원 6.8% 증가

# Ⅲ. 정책목표 및 전략

비전	<b>안전한 서울! 행복한 시민!</b>
----	------------------------

목표	<b>시민과 함께 재난회복력 더하기 +</b>
----	---------------------------

추진전략	현장 중심 총력 대응	안전 문화 저변 확대	더 든든한 소방 조직	미래 재난 선제적 대응
------	----------------	----------------	----------------	-----------------

추진과제		<ul style="list-style-type: none"> <li>■ <b>재난대응 효율성 더하기</b> <ul style="list-style-type: none"> <li>▶ 재난현장 도착율 향상 등 6개 과제</li> </ul> </li> <li>■ <b>재난대응 시민력(市民力) 더하기</b> <ul style="list-style-type: none"> <li>▶ 시민안전파수꾼 양성 등 4개 과제</li> </ul> </li> <li>■ <b>소방공무원 안전·복지 더하기</b> <ul style="list-style-type: none"> <li>▶ 소방공무원 안전·건강 증진 등 4개 과제</li> </ul> </li> <li>■ <b>소방 인프라 더하기</b> <ul style="list-style-type: none"> <li>▶ 소방행정타운 건립 등 4개 과제</li> </ul> </li> <li>■ <b>시민 화재 걱정 덜기</b> <ul style="list-style-type: none"> <li>▶ 소방안전관리 고도화 등 3개 과제</li> </ul> </li> </ul>
------	---	--



## 주요 정책지표

구분	지표	단위	2017	2018 (6월)	2018 (12월)	2019	2020
재난대응 효율성 더하기	화재출동 5분 도착률	%	85.1	90.2	90.4	90.6	90.8
	소방차통행로 노면표시	개소 (누계)	580	583	680	814	900
	기상 재난환경 프로그램 개발	개 (누계)	19	20	28	36	36
	심정지 자발순환 회복률	%	11.0	11.5	11.7	12.0	12.2
시민 화재 걱정 덜기	보이는 소화기 설치	개소 (누계)	16,917	18,917	20,200	23,700	29,200
	주택용 소방시설 보급	세대 (누계)	108,926	112,526	112,526	135,628	158,730
	소방시설 점검센터 구축	개소 (누계)	-	2	2	12	24
	가스안전장치 보급	세대 (누계)	16,303	18,303	20,303	25,303	31,000
재난대응 시민력 더하기	시민안전파수꾼 양성	명 (누계)	70,718	85,000	100,000	120,000	140,000
	소방서 지진체험시설 확충	개소 (누계)	8	11	11	17	24
	안전체험한마당 시민 참여	명	92,500	-	94,000	94,500	95,000
	몸짱소방관 달력 판매	부	15,800	-	16,000	16,200	16,400
소방공무원 안전·복지 더하기	힐링프로그램 참여	명	258	221	80	300	300
	주력소방차 노후율	%	1.7	13.0	1.7	1.0	1.0
	개인 필수장비 보유율	%	100	100	100	100	100
	소방청사 내진성능 보강	개소	-	-	14	21	-
소방 인프라 더하기	행정타운 1단계 공정률	%	74	95	100	-	-
	금천소방서 공사 공정률	%	-	50	60	100	-
	해외도시 소방인프라 지원	개국 (누계)	7	8	8	10	12

## IV. 핵심사업 추진계획

---

1 재난대응 효율성 더하기

2 시민 화재걱정 덜기

3 재난대응 시민력(市民力) 더하기

4 소방공무원 안전·복지 더하기

5 소방 인프라 더하기

# 1. 재난대응 효율성 더하기



- ① 재난현장 황금시간 도착률 향상
- ② 현장중심 재난대응 지휘·조정력 강화
- ③ 드론 활용영역 확대 및 전문성 제고
- ④ 한강 안전사고 사각지대 해소
- ⑤ 응급환자 소생률 향상
- ⑥ 시민이 더 안심하는 119 신고

## 시민과의 약속

### 약속 1

긴급출동 장애요소를 해소하여  
시민이 어려운 곳에 더욱 빨리 가겠습니다.

### 약속 2

심정지 환자 소생률을  
응급의료 선진국 수준으로 높이겠습니다.

### 약속 3

119신고자에게 출동중인 소방차의 실시간 위치를  
알려드리겠습니다.

## 사업개요

- 상습 불법 주정차로 인한 소방활동 장애지역 출동로 확보
- 출동단계별(신고접수~활동개시) 황금시간 모니터링

## 추진현황

- 소방활동 장애지역 일제조사(1~3월) \* 관리기준 상향 : 100m → 50m
  - 844개 지역 확인(진입불가 328, 진입곤란 516)
- 소방차 통행로 확보 추진
  - 골목길 불법 주정차 방지
    - 소방차 통행로 노면표시 표준 디자인 개발(1~4월, 도시공간개선단 협업)
    - 소방차 통행로 노면표시(39개소), 태양광 조명블럭(2개소)
  - 공동주택 소방차 전용 주차구역 설치 홍보
    - 소방차 전용 주차구역이 미설치된 지하주차장 없는 공동주택(64개소) 등
      - \* '18.8.10.부터 공동주택 신축시 '소방자동차 전용 주차구역' 의무 설치
  - 소방차 통행을 방해하는 거주자 우선주차 지역, 전신주 등 개선
    - 주차구획선 삭선(904면), 전신주 이전(1개소)
- 과태료 부과 등 엄정한 법집행을 통한 장애요인 제거
  - 불법 주정차 단속(78건), 긴급자동차 양보의무 위반 단속(70건)
    - \* '18.6.27.부터 '소방차 출동에 지장을 준 자' 과태료 100만원 부과
- 출동단계별 황금시간 모니터링(지속)
  - 신고접수~활동개시 단계별 황금시간 목표 설정, 상시 달성률 관리



## 향후계획

- 소방차 통행로 확보 환경개선 지속 추진
  - 골목길 이면도로에 소방차 출동로 노면표시 등 설치(80개소)
- 소방차 출동로 확보 훈련 지속 실시
  - \* 소방서 월 1회, 안전센터 월 10회 이상

## 사업개요

- 실제 화재현장과 유사한 가상환경 훈련 프로그램 개발, 훈련 확대
- 긴급구조기관 및 자치구(지원기관)간 현장지휘·통제 등 협업체계 강화

## 추진현황

- 재난현장 지휘역량 강화센터(ICTC) 운영

### ❖ 훈련실적

- (서울) 소방서 긴급구조통제단 및 자치구 통합지원본부 훈련(107회 3,716명)
- (전국) 10만명 이하의 중소형도시 소방서장 훈련(소방청 위탁 / 7회 186명)
- (기타) 타 시·도 및 중앙소방학교 교육과정 연계 훈련(46회 1,650명)

- ICTC 가상환경 훈련 프로그램 개발(7~12월 / 400백만원)

\* 대형 건축물 화재, 공사장 붕괴 등 8개 프로그램 개발 중

- ICTC 훈련 분석 학술 용역(3~12월 / 50백만원)

\* ICTC 훈련의 효과성 검증 및 발전방안 도출

- 가상현실 재난지휘훈련 발전 국제 세미나 개최

- '18.10.25.~10.26. / ICTC, 소방학교 / 5개국 30여명 참여

- 가상현실 훈련 사례 및 훈련 효과 발표·공유

- 현장 지휘관의 지휘·조정력 제고를 위한 훈련 강화

- 긴급구조통제단 불시 가동훈련·평가(21개 소방서)

\* 재난상황을 가정하여 현장 지휘관의 지휘역량 향상, 긴급구조통제단 임무 숙달

- 재난대비 긴급구조종합훈련 실시(9개 소방서 및 자치구)

\* 긴급구조통제단장의 기관별 지휘·통제, 자치구·민간단체의 기관별 역할 수행

## 향후계획

- 개발중인 ICTC 가상환경 훈련 프로그램 시범운영(12월)

\* '18.6.(20개 프로그램) → '18.12.(28개 프로그램)

- 2018 재난대비 긴급구조종합훈련 평가(10~11월, 15개 소방서)

- 긴급구조기관, 자치구(지원기관) 등 기관별 역할 수행 점검

## 사업개요

- 도시안전관리 효율성 제고를 위한 공공분야 드론 활용 확대
- 드론 운용 전문인력 양성을 통한 재난 대응력 강화

## 추진현황

- 드론 활용을 통한 재난대응 효율 향상
  - 운영횟수 총 695회(현장출동 193회, 안전대책 자료수집 등 502회)

### 주요사례

- 프랑스 등반가(알랭 로베르) 롯데타워 무단등반시 위치파악에 활용('18.6.6.)
- 용산구 건축물 붕괴원인 규명을 위한 영상촬영 자료 제공('18.6.3.)

- 도시안전관리 분야 활용 지원

- 안전시설점검 등 수요부서에서 드론 요청 시 인력·장비 적극 지원

\* 도시개발·환경개선 사업, 재난안전한국훈련, 서울정원박람회 등 8회 지원



도봉산역 일대



신내역 일대



재난안전한국훈련



서울정원박람회

- 드론 수요부서 전문교육 추진

\* 시·자치구, 투자출연기관 대상 드론 운용교육 추진(4회 41명)

- 드론 운용 전문인력 양성

- 소방학교 드론 운용 교육과정 개설을 통한 운용인력 양성(2회 50명)
- 전문기관 위탁훈련을 통한 숙련된 전문기술인력 양성(4회 11명)
- 무인기 전시회, 컨퍼런스 등 참여를 통한 최신 기술 습득(2회 20명)

## 향후계획

- 소방행정타운 내 드론 실내 시뮬레이션 훈련장 신설(11월)

\* 실외 드론 훈련장은 '19년에 신설 예정

## 사업개요

- 수난사고 황금시간 실현 위한 잠실수중보 상류 수난구조대 신설
  - ※ 잠실수중보 상류 임시 수난구조대 운영(5~10월)
- 한강교량 CCTV 영상감시 출동시스템 효율적 운영

## 추진현황

- 광나루 수난구조대 신설('18~'20년)
  - 장소 : 강동구 천호동 481-9(광나루 한강경찰대 옆 둔치)
  - 규모 : 지상2층, 연면적 500㎡, 부지면적 550㎡
  - 총사업비 : 2,637백만원(설계비 등 132, 공사비 2,392, 감리비 등 113)
  - 추진일정 : 기본계획(7월) →유관기관 협의(7~9월) →기본설계(10~11월)

### ❖ 잠실수중보 상류지역 현황

- 연장 9.4km(잠실대교 ~ 강동대교) / 전체 한강수계의 22.7%
- 연평균 232건 출동(전체의 11.0%) / 연평균 58명 구조(전체의 8.7%)

- 잠실수중보 상류지역 여름철 수난사고 대비 임시 수난구조대 운영
  - 기간/장소 : 5~10월(6개월) / 광나루 한강공원 내
  - 인원/장비 : 6명 2교대(1일 3명) / 구조보트 1척, 잠수장비 6세트 등
    - \* 운영실적 : 출동 65회, 구조인원 35명(사망 2, 부상 13, 안전구조 20)
- 한강교량 CCTV 영상감시 출동시스템 운영 효율 제고
  - CCTV 영상감시 출동시스템 유지관리 전문업체 위탁 운영

### 설치 현황

- ▶ CCTV 설치(10개 교량) : 마포·서강('12년) → 한강·한남('15년) → 동작·반포·광진·천호('16년) → 잠실·영동('17년)
- ▶ 관제시설 : 여의도('12년)·반포('16년)·뚝섬('17년) 수난구조대

## 향후계획

- 광나루 수난구조대 신설에 따른 유관기관 협의 및 설계
  - \* 협의대상기관 : 서울지방국토관리청, 한강사업본부, 강동구청
- 한강교량 CCTV 영상감시 출동시스템 노후시설 교체
  - \* 마포·서강대교('12년 설치) 노후 시설 교체 추진('19년)

## 사업개요

- 심정지 환자 다중출동체계 확립, 전문심장소생술 중점 교육
- 실시간 병원 정보 조회를 통한 신속 정확한 환자 이송

## 추진현황

- 심정지 환자 소생률 향상을 위한 기반 조성
  - 다중출동 매뉴얼, 훈련 프로토콜 개발(3월), 팀워크 향상 훈련(96회)
  - 불시 팀CPR 훈련 평가(소방서별 1회, 10월)
  - 지역 거점 구급교육 실습실 설치(동대문소방서 등 5개소)
  - 자동심장충격기(AED) 위치정보 제공 서비스 본격 시행(3월)
    - \* 119에 문의 시 근처 AED 위치 즉시 안내(10,200개)
- 실시간 병원정보 조회 시스템 도입
  - 출동 중 사용 가능 병상 수, 전문의 유무 등 실시간 확인(병원 재이송률 저감)
  - 실시간 병원정보 조회 시스템 개발 완료(10월)
- 황금시간 확보를 위한 'LED 알림판' 설치
  - 기존 사이렌 → 개선 사이렌 + 문자 알림(환자 유형 등)
    - \* '18년 신규 출고 차량 31대 설치 완료



< LED 알림판 >

## 향후계획

- 실시간 스마트 영상의료지도 시범사업 운영('19년)
  - 서울시가 시범사업 대상에 포함될 수 있도록 소방청, 보건복지부와 협의
    - \* 현재 4개 시·도(인천, 광주, 경기, 충남) 30개 소방서, 206개 구급대 참여
  - ※ 스마트 영상의료지도 : 구급대원이 지도의사와 영상통화(스마트폰 앱)를 통해 약물투여 등 전문심폐소생술 제공
- 실시간 병원정보 조회 시스템을 모든 구급차에 탑재(11월)



## 추진현황

### ○ 영상신고시스템 인프라 확충

◆ 119 신고 후 소방대 도착 전까지 신고자와 119접수요원 간 실시간 영상통화를 통한 응급처치, 화재진압 등 초기행동요령 안내

- 기존 심정지 환자 등 구급신고 → 확대 모든 119신고에 적용
- 119 영상신고 인프라 확충(1~11월, 11억원)
  - 지령시스템 내 음성 → 영상통화 역걸기, 신고영상 외부 송출
  - 신고자 ↔ 접수자 ↔ 구급상황관리자 간 3자 통화·영상정보 공유 프로그램 구축

### ○ 출동현황 정보 신고자에게 즉시 제공

- 119신고 후 시민 불안감 해소, 독촉·반복 신고전화 방지를 위해 신고자에게 출동차량 실시간 위치 등 출동정보를 문자로 제공(12월)
  - \* 구급출동('17년 기준 54만건 출동) 시범운영 후 전체 출동으로 확대
- < 신고자 제공 정보 >

현 행	확 대
출동시간, 출동 부서명	<ul style="list-style-type: none"> <li>• 출동시간, 출동대 편성 정보, 재난발생 지점</li> <li>• 출동차량 실시간 위치 정보</li> <li>• 출동 중인 차량 업무용 휴대폰 전화걸기</li> </ul>

### ○ 119신고의 정확성을 높이기 위한 위치정보 표시판 확대 설치

- 한강교량·둔치, 도심하천 등 위치정보 표시판 증설

- 한강교량 수난구조용 위치표지판 신규 설치('18~'20년)
- 위치표지판 보강·증설(한강둔치, 도심하천 보행로)



## 향후계획

- 모든 119신고에 영상신고시스템 적용(12월)
- 구급 신고자에게 출동현황 정보 제공 시범운영(12월)

## 2. 시민 화재걱정 덜기



- ① 시민이 체감하는 소방안전관리 고도화
- ② 소방시설 자율안전관리 환경 조성
- ③ 가스·위험물 시설 안전관리 수준 향상

### 시민과의 약속

#### 약속 1

화재시 소방시설이 제대로 작동할 수 있도록  
다중이용시설의 소방안전점검을 강화하겠습니다.

#### 약속 2

시민이 스스로 소방시설을 점검할 수 있도록  
지원하겠습니다.

#### 약속 3

가스·위험물 시설의 안전관리를 강화하여  
위험요인을 선제적으로 제거하겠습니다.

## 사업개요

- 초고층 건축물 등 중점관리대상 소방안전관리 체계 강화
- 사회적 약자 등 화재취약계층 주거시설 화재안전 기반 조성
- 시민·건축물 관계자 중심의 자율적인 화재예방 환경 조성

## 추진현황

- 고층 건축물 신축 시 강화된 소방안전 가이드라인 적용
  - 성능위주설계 평가심의 시 적용 : 10회(20개 대상)
  - 성능위주설계 심의대상 공사현장 중점 확인 점검 : 3개 대상(3개반, 24명)
    - \* (허가시) 강화된 가이드라인(12개 분야 71개 항목) 적용
    - ⇒ (공사중) 점검반 구성하여 현장 확인
- 화재취약 주거지역 안전대책 강화
  - 쪽방 등 취약주거시설 주택용 소방시설 보급(3,925세대)
  - 화재에 강한 「서울 안전마을」 조성 추진 중(50개소) <기초소방시설 보급>
    - \* 화재 위험성이 높은 주거 밀집지역에 '보이는 소화기, 출동로 노면표시' 집중 설치
- 전통시장 상인 중심 자율 화재대응 역량 강화
  - 화재안전 등급별 맞춤형 화재 안전관리
    - \* 안전등급(A~B) : 자율소방대 훈련(139회), 작동기능점검 교육(193개소)
    - 위험등급(C~E) : 소방특별조사 실시(취약시기별), 예방 순찰 강화(1일 2회 이상)
  - 「우리시장 자율 소방대」 구성 : 260개 시장, 1,688명(상인1,108, 의소대 580)
    - \* 시장 번영회와 협업하여 자율소방대 조직, 비상소화장치 활용 훈련 등
- 소방차 통행 곤란지역에 누구나 사용 가능한 '보이는 소화기' 설치
  - 404개 지역에 보이는 소화기 3,822개 설치 완료
  - \* '15~'18년(4개년) 동안 서울 전역에 2만대 설치



## 향후계획

- 쪽방, 전통시장 등 화재취약지역의 위험요인 지속적 관리
- 화재취약지역에 '보이는 소화기' 지속 설치

## 사업개요

- 체계적이고 엄정한 소방특별조사를 통한 안전관리 강화
- 시민주도 자율안전관리 체계 정착을 위한 지원 및 인센티브 제공

## 추진현황

### < 다중이용시설 안전관리 강화 >

#### ○ 화재안전특별조사 추진

- 기간 : '18.7. ~ '19.12.(1년 6개월)
- 대상 : 다중이용시설 등 53,682개[전체 대상물(239,232개)의 22%]
- 조사반(245명): 소방·건축공무원(152명) + 기간제 근로자(청년, 경력직 93명)
- 내용 : 소방·전기·가스 시설 등 안전점검 및 화재안전정보 DB 구축
- 추진실적 : '18년 조사대상 15,682개 중 7,671개 완료(48.9%)



< 화재안전특별조사 >

#### ○ IoT 기반, 서울형 실시간 소방시설 유지관리 시스템 구축

- 소방공무원이 직접 방문하지 않고, 소방시설 작동상태를 실시간 모니터링
- 화재수신기 정보를 소방서와 실시간 공유 가능한 IoT 단말기 개발·설치
- \* 8개소(고층빌딩, 면세점 등) 시범 운영('17.12.~'18.2.), 확대설치 예정

### < 시민주도 자율안전관리 정착 >

#### ○ 시민 소방시설 점검능력 강화센터 운영

- 소방시설 점검을 직접 체험할 수 있는 교육장 운영('18.6., 2개소 신설)

#### ○ 자율안전관리 우수 점포에 대한 포상(특정소방대상물, 다중이용업소)

- \* 인센티브 : 소방특별조사(2년)·소방훈련(특정소방대상물)·안전교육(다중이용업소) 면제

#### ○ 소방시설 점검기구 무상 대여 및 교육 실시

- \* 다중이용업소, 전통시장 등 207개소 대여, 관계인 342명 사용방법 등 교육 실시

## 향후계획

- 연말까지 다중이용시설 8,011개소에 대한 화재안전특별조사 완료 추진

## 사업개요

- 가스·위험물 시설의 안전관리를 강화하여 위험요인 선제적 제거

## 추진현황

- 위험물저장소 등 출입검사
  - 위험물저장소(3~4월) : 146건 조치(과태료16, 시정명령100 등)
  - 주유취급소(6~8월) : 318건 조치(입건4, 과태료9, 시정명령227 등)
- 연구실험실 안전관리 종합대책 추진(5~6월)
  - 대상 : 41개 기관(대학교 37, 공공연구기관 4) 연구실험실 3,542개소
  - 내용 : 소량 위험물 취급실태 검사, 안전관리 협의체 구성, 합동훈련 등
- 위험물 유통량 조사(연중)
  - 대상 : 위험물제조소 등 허가를 받은 모든 사업장
  - 내용 : 2017년 연간 위험물 반입·반출량 및 반입·반출경로 조사
- 위험물에 해당하는 화약류 안전관리(연중)
  - 불꽃축제, 공사장 발파현장 등 화약류 사용현장 위험물 출입검사
- 취약시기별 가스시설 안전점검
  - 시기 : 겨울·설(1~2월), 해빙기(3~4월), 여름철(5~8월), 추석(9월)
  - 결과 : 가스충전시설 등 3,629개소를 점검하여 171건 조치(시정명령53 등)
- LP가스 사용 어린이시설 안전점검(4~5월)
  - 96개소 점검하여 불량사항 4건 조치(현지시정)
- 안전취약계층 가스시설 개선(연중)
  - 가스안전장치(타이머형 가스차단기) 보급 : 200백만원, 4,000세대
  - 가스시설 개선(고무호스 → 금속배관 교체) : 42백만원, 346세대

## 향후계획

- 일반·판매취급소 및 이동탱크저장소 출입검사(10~11월)
- 위험물 운송·운반차량 불시가두검사(분기별)

## 3. 재난대응

# 시민력(市民力) 더하기



- ① 10만 시민안전파수꾼 양성
- ② 안전문화 확산, 시민안전정보 선제적 제공
- ③ 체험위주 안전교육 콘텐츠 확충
- ④ 화재피해시민 권익보호

### 시민과의 약속

약속 1

시민 스스로 재난에 대처할 수 있도록  
119가 도와드리겠습니다.

약속 2

시민의 참자는 안전 의식을 깨워 드리겠습니다.

약속 3

화재피해 시민이 조기에 일상생활로 복귀할 수 있도록  
지원하겠습니다.

# 1 10만 시민안전파수꾼 양성

## 사업개요

- 재난초기 대응 능력을 갖춘 「10만 시민안전파수꾼 양성」 추진
  - ※ 시민안전파수꾼 : 성숙한 시민사회 일원으로서 위기상황에서 자신을 보호하고 남을 도울 수 있도록 안전에 대한 기본소양을 갖춘 시민
- 추진기간 : '15 ~ '18년(4개년 10만명 양성)

구 분	단위	2015	2016	2017	2018
✓양성목표	명	10,000	30,000	30,000	30,000
✓달성도		10,380	30,189	30,149	-

- 교육시간 : 8H(상황판단 2h, 응급처치 3h, 표준행동요령 3h)

## 추진현황

- 다양한 과정과 연계한 시민안전파수꾼 91,514명 양성('18.9. 기준)
  - 민방위 대원, 안전관리자, 고등학생, 자원봉사자 등 단체
  - 상명대 등 6개 대학교 안전교육 교양과목 개설하여 2,099명 양성
- 제도 정착을 위한 기반 강화
  - 「시민안전파수꾼 양성 및 운영에 관한 조례 시행규칙」 제정(5월)
  - 시민안전파수꾼 DB 구축(5월, 8만명 등록)
    - \* 시민안전파수꾼의 거주지, 교육이수 이력 등을 등록, 재난상황 전파 등에 활용
- 민관협치를 통한 다양한 안전문화행사 추진
  - 공동주택 안전의 날 지정 운영(7회), 시민안전 아카데미(토크콘서트) 등 개최

## 향후계획

- 시민안전파수꾼의 활동 영역 확대를 위해 자치구 커뮤니티 형성
  - (기존) 소방본부 중심 → (확대) 자치구 커뮤니티 중심
- 「10만 시민안전파수꾼 양성」 성과보고회(11.20), 백서 발간(12월)
  - 각계 전문가, 시민안전파수꾼과 함께 토론을 통한 향후 발전방향 등 모색

## 사업개요

- 다양한 시민참여 안전문화 콘텐츠 제공
  - 안전체험, 동요대회, 소방안전 모바일 게임, 몸짱 소방관 달력 등
- 재난·사건사고 발생 현황 분석을 통한 시민 안전정보 제공

## 추진현황

- 소방안전 모바일 게임 제작 및 배포(4월 / 국문·영문)
  - 내용 : ① 소방차 길터주기, ② 주택용 소방시설 설치, ③ 소방헬기 조작
  - 배포방법 : 스마트폰 무료 다운로드
- 몸짱 소방관 선발대회 개최(5월 / 어린이대공원)
  - 주요내용 : ① 선발대회 ② 문화공연 ③ 안전체험 ④ 어울림마당
  - 참여인원 : 선수 34명, 시민 3,500여명
- 119 소방동요 경연대회 개최(7월 / 서울시립대학교)
  - 참가팀 : 46개팀(초등부 22, 유치부 24), 3,000명
- 서울 안전 한마당 개최(10월 / 여의도공원)
  - 주최/참여기관 : 소방본부 & 한화손해보험 / 안전 관련 60여개 기관
  - 주요내용 : 안전체험, 안전문화 행사, 국제 세미나, 긴급구조훈련 등
- 재난발생 현황 분석에 근거한 안전정보 제공
  - 수십년간 축적된 재난발생 정보를 분석하여 시민 안전정보 선제적 제공
    - 계절별·유형별 자주 발생하는 사고 분석·전망, 인포그래픽 등 시각적 홍보
    - \* 산불, 설 명절 화재주의(2월), 공사장 화재(5월), 에어컨 화재(6월), 폭염주의(7월)

## 향후계획

- '19년도 몸짱 소방관 달력 제작·판매, 저소득층 화상환자 치료비 기부
  - ※ '15년부터 시행, 최근 4년간 총 42,526부 판매 / 4억 2천만원 기부
- 재난발생 현황 분석에 근거한 안전정보 제공(지속)
  - \* 겨울철 불조심(11월), 한파안전사고(12월) 등 예정



## 사업개요

- 체험 중심의 교육시설 확충을 통해 내실있는 안전교육 실시
- 체험시설 업그레이드 및 안전교육 콘텐츠 개발·보급

## 추진현황

### ○ 안전교육 시설 확충

- 시민안전체험관 건립 : 기본계획 수립('17.7.~'18.7. / 동북권 사업단)

#### 사업개요

- 사업총괄 : 지역발전본부 동북권사업단
- 사업추진부서 : 소방재난본부, 주택건축국, 서울혁신기획관
- 시설개요 : 안전체험관, 청년주택, 창업혁신파크 등
- 향후일정 : 사전절차 이행('18~'19년) → 설계('20년) → 공사('21~'22년)

- 소방안전교실 확충(성동소방서) \* (기존) 21개소 → (확대) 22개소
- 시민안전체험관 콘텐츠 확대
  - (광나루) 화재대피시설 개선, 지하철 및 어린이 체험장 신설(8월)
  - (보라매) 어린이 생활안전체험장 신설(9월)

### ○ 지진체험교육 접근성 개선

- 소방서 지진체험시설 확충(3개소) \* (기존) 8개소 → (확대) 11개소
  - ※ 지진체험시설 현황(15개소) : 체험관 2, 이동체험차량 2, 소방안전교실 11

### ○ 안전교육 콘텐츠 개발·보급

- 수요자 특성을 고려한 맞춤형 프로그램 보급(인형극)

## 향후계획

### ○ 안전교육 시설·콘텐츠 확충

- 동북권 시민안전체험관 타당성 조사('18.9.~'19.4.)
- 콘텐츠 확충(교통안전 프로그램, 안전을 주제로 한 동화책 등)

### ○ 여성안전 역량 제고를 위한 강의 경연대회 개최(11월)

## 사업개요

- 화재피해시민 권익보호·피해지원 확대를 위한 기반 강화
- 제조물 화재 안전성 확보 유도 및 화재원인 분석 정확도·신뢰도 제고

## 추진현황

- ‘화재피해자 지원에 관한 조례’ 제정(’18.10.4.)
  - 화재피해자 지원 및 화재피해분쟁조정위원회 운영 세부사항 규정
- 민관협력 화재피해시민 지원
  - 주택수리 복구(4세대), 긴급생계 지원(14세대), 잔존물 제거(15세대)
  - 저소득층 화상피해자 의료비 지원(3명, 1,150만원)
  - 화재피해시민 심리치료 지원 561명(1차 소방서 304, 2차 적십자사 257)
  - 찾아가는 원스톱 통합지원서비스 「화재피해구제 길라잡이」 시행(4,650건)
- 제조물 화재 안전성 확보 유도
  - 제조물 결함으로 인한 화재피해 보상 지원(127건)
  - 국토부(한국교통안전공단) 협업을 통한 그랜드카니발 리콜(21만대)

① 연구·사례분석	② 결함 신고	③ 합동 감식	④ 리콜 추진
화재재현실험(’17.9.) 연구논문발표(’17.11.)	▶ 교통안전공단 결함 조사센터 신고(’17.11.)	▶ 소방·교통공단·제조사 합동 감식(’17.12.)	▶ 기아차 자발적 리콜 추진 국토부 언론보도(’18.6.)

- 화재유발 생활밀접제품 및 주택화재 인명피해 저감을 위한 재현실험
  - 에어컨 실외기 연결배선, 리튬배터리, 드럼세탁기 히터 연결배선 화재 등
  - 주택화재 실물 재현실험(9월, 은평구 응암동 재개발지역)

## 향후계획

- 저소득층 화재피해주택 수리복구, 긴급 생계비, 화상 의료비 지원(계속)
- 화재피해 당사자 간 분쟁 심의·조정을 위한 위원회 운영(계속)
- 화재 재현실험, 증거물 감정 등 화재조사 연구 강화
  - 화재조사 연구논문 발표대회 및 컨퍼런스 개최(11월)

## 4. 소방공무원

### 안전·복지 더하기



- ① 소방공무원 안전·건강 증진
- ② 정정당한 현장활동 지원 강화
- ③ 소방장비 확충 및 전문인력 양성
- ④ 소방청사 내진성능 보강 등 근무환경 개선

#### 시민과의 약속

##### 약속 1

소방공무원 처우를 개선하여  
자긍심 넘치는 조직으로 거듭나겠습니다.

##### 약속 2

노후 소방장비를 교체하여  
더 나은 서비스로 시민께 보답하겠습니다.

##### 약속 3

소방서 내진성능을 보강하여  
지진대응 전초기지로 활용하겠습니다.

## 사업개요

- 소방공무원 체계적 건강관리를 위한 서울형 119안심협력병원 운영
- 소방공무원 정신건강을 위한 PTSD 예방·치료 프로그램 다양화

## 추진현황

- 119안심협력병원 4개소 지정·운영
  - 보라매병원·서울의료원(1월), 서울의료원 강남분원(5월), 서울백병원(8월)을 119안심협력병원으로 지정
  - 외래·응급실 진료비용, MRI 검사비용 등 전액 지원
    - \* 이용실적 : 1,959명(월평균 218명), 147백만원 / '18년 예산 : 188백만원
- 특수건강검진 결과 뇌질환 의심 직원에 대한 2차 건강검진비 지원
  - 뇌 영상촬영, 불안증상 평가 등 원인 분석(이화여대 뇌융합과학 연구원)
    - \* 1인 100만원 / '17년 : 100명, '18년 : 100명
- PTSD·직무 스트레스 해소를 위한 힐링 프로그램 운영
  - 소방공무원 힐링캠프 2회(58명), 문화공연 2회(400명)
  - 가족과 함께하는 힐링 프로그램 운영(43가족 143명 참여)
  - 직장 동호회 활동비 지원(2,620명, 128백만원)



## 향후계획

- 119안심협력병원 추가 지정 협의
  - 병원 이용의 접근성 개선을 위해 은평성모병원과 119안심협력병원 지정 협의 중 \* 은평성모병원은 '19.5.에 개원 예정
- 119안심협력병원과의 협력사업 추진
  - 소방공무원 PTSD 집중 관리(보라매병원 내 소방심리지원단 신설)
  - 119구급대원 의료기술 습득, 교육, 의료체험 등 기회로 활용
- 소방공무원 정신건강을 위한 힐링프로그램 운영
  - 소방공무원 힐링캠프 및 동료심리상담 프로그램 등 지속 운영

## 사업개요

- 현장대원의 현장조치권 강화 및 시민의 정당한 보상청구권 보장
- 구급폭행사범 등 불법행위자 엄정대처를 위한 소방특별사법경찰권 강화

## 추진현황

- 현장민원전담팀 운영 : 본부 전담팀 직접 현장출동 ONE-STOP 처리
  - 현장민원전담팀 신설(1월) : 인원 4명(변호사 자격자 1명 포함)
  - 손실보상 심의 위원회 구성·운영 : 7명(교수2, 변호사3, 소방관2)
  - 찾아가는 손실보상 설명회 개최 및 교육·홍보(24회, 2,217명)

< 운영실적 >

계	손실보상	민간자원보상	보험처리	치료비지원	기타민원
143	58	7	3	26	49

- 소방활동 방해사범 엄정대처를 위한 119광역수사대 신설(7월)
  - 운영 : '18.7.16.~ / 24시간 3교대
  - 인원 : 7명(수사대장1, 수사관6)

< 운영실적 >

계	소방활동방해	소방차 교통사고	법률자문	민원처리
68	26	15	11	16

## 향후계획

- 소방공무원 전문인 배상책임보험 가입(11월)
  - 보장범위 : (기존) 구조·구급업무 한정 ⇨ (개선) 모든 소방업무로 확대
  - \* 소요예산 : 120백만원
- '소방활동 손실보상에 관한 조례' 제정(11월)
  - 제정사유 : 소방법령에서 규정한 손실보상 내용을 반영하고, 그간 조례 운영상 나타난 문제점 개선
  - 주요내용 : 손실보상 대상 확대(물적손실 → 인적·물적 손실), 경미한 사건의 경우 보상위원회의 심의 생략, 민·형사 소송비 지원 등
  - \* 기존 '재난현장활동 물적손실 보상에 관한 조례'는 폐지

## 사업개요

- 소방장비 교체·보강 및 보호장비 구매체계 개선
  - 주력소방차 노후율 개선(13% → 1.7%) 및 필수 보호장비 100% 보유
  - 개인별 선호 장비 구매를 위한 「보호장비 구매관리시스템」 도입
- 서울 도심형 특수재난 대비 장비 확충 및 성능개선
  - 재난현장 접근성 강화를 위한 「다목적 경량사다리차」 도입
    - \* 소방펌프 + 사다리(18m) 기능 혼합, 접근성이 좋고 인명구조와 화재진압 동시 가능
  - 특수재난 대비 「소방펌프차 성능개선 및 CAFS 장착」
    - \* 성능개선 : 고압송수 가능토록 펌프개선 / CAFS : 공기압축포(물+폼+압축공기)
- 소방차 운용 전문인력 양성 및 지원체계 강화
  - 특수차 운용능력 경연평가 및 소방차 운용능력 향상 교육과정 운영
  - 소방차 사고 발생 시 처리비용 전액 지원(모든 소방차 보험 특약가입)

## 추진현황

- 소방장비 확충·성능개선 및 보호장비 구매체계 개선
  - 소방차량(122대 중 102대), 보호장비(1만 8천점 중 1만 3천점) 납품 완료
  - 소방펌프차 성능개선(35대), CAFS 장착(5대) 완료
  - 보호장비 구매관리시스템 개발·운영(4월) ※ 안전장갑, 방화두건 구매 시 활용
- 소방장비 확충 추가경정예산 편성
  - 인명구조용 소형 에어매트 94대 구매 : 470백만원
  - 노후 소방고가사다리차 1대 교체 : 740백만원
- 소방차 운용 전문인력 양성 및 지원체계 강화
  - 소방차 보험 특약가입 완료(2월) ※ 사고 시 민·형사상 비용 전액 보험지원
  - 특수소방차 운용능력 경연평가(4월), 전문교육(4회, 96명 이수)

## 향후계획

- 미납품 소방차량·보호장비 완성검사 및 현장배치(10~12월)
- 인명구조용 소형 에어매트 완성검사 및 현장배치(12월)

## 추진현황

### ○ 소방관서 내진성능 보강('18~'19년)

- 주민 지진대피소로 활용, 소방공무원·재난대응장비의 보호 위해 추진
- 소방관서 내진성능 보강 추진(총 35개소, 7,673백만원)

\* '18년 14개소(마포소방서 등 완료), '19년 21개소

< 내진성능 확보 현황 >

구 분	계	본부(체험관)	소방학교	방재센터	소방서	안전센터 등
전 체	131	3	3	1	24	100
확 보	98(74.8%)	3	3	1	19(79.2%)	72(72.0%)
미확보	33(25.2%)	-	-	-	5(20.8%)	28(28.0%)
재건축 등	12	-	-	-	1	11
추진대상	<b>21(16.0%)</b>	-	-	-	4	17

### ○ 소방관서 근무환경 개선

- 서대문구 미근119안전센터 신축 이전('18~'19년)
  - 청사 노후('82년 준공)로 인한 청사 이전(미근동 → 북아현동 114-19)
  - 규모 : 3/1층, 대지면적 1,673㎡, 연면적 845㎡
  - 사업비 : 2,041백만원(부지는 기부채납)
  - 향후일정 : '18년 설계, '19년 공사, '19.10월 업무개시
- 영등포구 당산119안전센터 증축('18.1~11월)
  - 휴게·출동대기 공간 확보 위해 1개층(180㎡) 증축(600백만원)
  - ※ 30년 이상 노후 소방청사(소방서 6개소, 119안전센터 10개소)에 대한 점진적 환경개선 추진

## 향후계획

- 소방관서 내진성능 보강('19년, 21개소), 근무환경 개선 지속 추진

## 5. 소방 인프라 더하기



- ① 소방행정타운 건립
- ② 금천소방서, 마곡·강일 119안전센터 신설
- ③ 중대형 헬기 도입
- ④ 서울형 재난관리 인프라 해외 전파

### 시민과의 약속

#### 약속 1

소방행정타운을 차질없이 건립하여  
시민 교육훈련 참여 기회를 확대하겠습니다.

#### 약속 2

금천소방서를 신설하여 서울시민 누구나 공평하게  
119의 도움을 받을 수 있도록 하겠습니다.

#### 약속 3

선진 119 노하우를  
세계에 널리 전파하여 서울시의 위상을 높이겠습니다.



# 1 소방행정타운 건립

## 사업개요

- 위치/규모 : 은평구 진관동 110-26(부지 48,950㎡, 연면적 40,025㎡)
- 기간/예산 : 2014~2022년 / 2,805억원(부지 1,523, 건축 등 1,282)

추진단계	사업대상	규모	건축비
1단계 (’14 ~ ’18)	소방학교 119특수구조단	6개동, 7개 시설 (25,175㎡)	687억
2단계 (’18 ~ ’19)	전문훈련시설 6종 지원시설 2종	4개동, 4개 시설 (4,350㎡)	139억
3단계 (’19 ~ ’22)	소방재난본부 종합방재센터	1개동 (10,500㎡)	456억



## 추진경과

- ’12.9. : 소방행정타운 기본계획 수립
- ’16.5. ~ ’18.7. : (1단계) 공사 완료
- ’18.4. ~ ’18.12. : (2단계) 설계
- ’18.8.28. : 특수구조단 이전
- ’18.10.1. : 소방학교 이전



< 1단계 전경 >

※ 소방학교 교육 개시(’18.10.22.)

## 추진계획

- (2단계) 전문훈련시설·지원시설 공사(’18.10.~’19.8.)

전문훈련시설(6종)				지원시설(2종)
건축물	지하(철)복합건물	지하1층	2,800㎡	시민지원동(2층, 800㎡) * 시민대기실, 전시장
	붕괴·도시탐색	지상3층	600㎡	
	목조문화재	지상1층	150㎡	
구조물	차량사고	지 상	150㎡	종합운동장(3,619㎡) * 인조잔디, 트랙
	화생방 테러	지 상	150㎡	
	실화재훈련	컨테이너	180㎡	

- (3단계) 사전절차 진행중(서울연구원 타당성조사 / ’18.1.~’18.11.)

### 금천소방서 신설

#### ○ 사업개요

- 사업기간 : 2016~2020년
- 위 치 : 금천구 독산동 1054-8번지 일대
- 사업규모 : 지상 6층/지하 1층, 연면적 5,249㎡, 부지면적 3,192㎡
- 총사업비 : 457억원(토지매입비 312, 공사비 등 145)
- ※ '18년 예산 : 285억원(토지매입비 280, 철거비 5)



#### ○ 추진경과

- '16.9. : 기본계획 수립      - '17.1.~ : 주민설명회 및 갈등조정
- '17.6.~'18.11. : 설계      - '17.7. : 도시계획시설 결정고시
- '17.9.~'18.10. : 보상업무 추진(토지 등 취득)

#### ○ 추진계획


- '18.11.~12. : 철거공사      - '19.1.~'20.10. : 착공 및 업무개시

### 119안전센터 신설

	마곡119안전센터('17.11. ~ '19.10.)	강일119안전센터('18.5. ~ '20.10.)
위 치	강서구 마곡개발지구내 공공부지 F11	강동구 강일동 산22-1(고덕·강일지구 내)
규 모	3층, 대지 1,063㎡, 연면적 845㎡	3층, 대지 1,243㎡, 연면적 955㎡
사업비	55억원(부지매입 34, 건축 21)	61억원(부지매입 37, 건축 24)
배 치 소방력	펌프·탱크·구급차 / 28명	펌프·고가·탱크·구급차 / 34명
향후일정	'18년(부지매입, 설계), '19년(공사)	'19년(부지매입, 설계), '20년(공사)

## 사업개요

- 사업기간 : '16.12.(계약체결) ~ '18.12.(헬기인수)
- 총사업비 : 350억원(기체 330, 응급의료장비 20)

모델명	엔진출력	체공시간	순항속도	항속거리	
AW-189 (18인승)	1,983마력 × 2 (쌍발엔진)	4시간 20분	283km/h	880km	

### ❖ 주요기능

- 다수응급환자 구조·장거리 이송에 필요한 EMS-KIT 상시 탑재
- 산불 등 화재진압용 물탱크(밤비버킷) 구비(2,000리터, 탈부착)
- 열영상 촬영·전송 장비를 탑재하여 야간, 기상악화 시에도 영상 촬영·전송 가능
- \* 열영상 장비 : 물체에서 발산하는 에너지(열) 감지

## 추진경과

- '15.10. : 헬기 교체 계획 수립
- '16.5. : 헬기 규격 선정(형식증명, 카테고리 A 등급 등)
- '16.12. : 계약체결 / ○ '18.8. : 이탈리아 현지 최종검수

## 추진계획

- 헬기 인수 및 운항 준비
  - 헬기 인수('18.12.), 시범 운항('18.12.~'19.2.), 본격 운항('19.3.)
  - \* 11월 평택항 도착 후 조립·완성 및 성능검사 후 12월 인수
- 제작사 위탁교육을 통한 전문성 확보(2~11월)
  - 교육장소 : 이탈리아 마체티 비행훈련원, 미국 플리어 교육훈련센터
  - 교육내용 : 조종사(10주/10명), 정비사(5주/8명), 구조·구급대원(3일/4명)
  - 소요예산 : 205백만원

## 사업개요

- 서울형 우수 소방정책 해외 수출
  - 해외도시 안전정책 컨설팅 및 시스템 구축 지원
- 개발도상국 재난대응 인프라 구축 지원
  - 불용 소방차량 등 장비 양여 및 개발도상국 소방대원 초청 교육 훈련

## 추진현황

- 대만 신타이페이市에 지휘훈련 시뮬레이션 시스템 기술 전수
  - 긴급대응지휘학교(ERCA) 교관 양성을 위한 실무자 훈련(2회 11명)
  - 서울시 가상 재난환경 훈련 프로그램 무상 제공 및 운영 기술 자문

❖ 서울 - 신타이페이 시설 비교

	건립	예산	시설
서울	'15.7.	16억원	15개 부스
신타이페이	'18.10.	12.3억원	11개 부스



- 불용 소방차량·장비 개발도상국 양여
  - 라오스 댐 붕괴 사고 이후 소방차량·장비 긴급 지원(9월)
    - \* 소방차 4대(펌프1, 물탱크1, 구급차2) 및 수증펌프 등 장비 6종 155점
  - 페루, 필리핀, 베트남 등에 불용소방차량 양여(7~10월, 20대)
- 장비 조작·관리 현지 교육 실시(9월, 라오스, 인도네시아)
- 개발도상국 소방대원 초청 교육훈련(인도네시아, 필리핀 등 18명)
- 2018 위기관리회의 참가(10월, 대만)
  - \* IoT 활용한 서울형 소방시설 유지관리시스템 소개

## 향후계획

- 개발도상국 소방대원 초청 교육훈련(11월, 필리핀 12명)
- (카메룬) 병원 전 응급의료체계 구축 지원
  - 불용 구급차 등 소방차량 19대 지원(11월)
- (방글라데시) 서울형 119신고시스템 해외 수출 자문(계속)

## V. 현안업무

---

### 1 소방관서 식당운영 개선

---

#### 시민과의 약속

---

약속

짜임새 있는 소방공무원 식사관리로  
사기를 진작하겠습니다.

## 현황 및 문제점

- 소방관서 식당은 식수인원이 적고, 1일 3식 체제로 운영되어 고정비용(취사인력 1~3인 인건비)이 차지하는 비중이 큼
  - \* 식비지출의 40%가 인건비이며, 식자재 등 구입에는 60%만 사용
- 시청 및 사업소의 직영식당에 비해 식비 부담이 큼
  - \* 시청 및 사업소는 대규모 이용인원(시청), 공무원 등 전담인력 배치(사업소)로 고정비용이 낮아 월 70천원의 식비를 부담(소방공무원 평균 월 식비 102천원)

### ❖ 소방관서 식당 현황

- 식당 : 122개소(소방서 24, 119안전센터 93, 특수구조단 5)
- 취사인력(조리사) : 171명(소방서 72, 119안전센터·특수구조단 99)

## 추진현황

- 소방관서 급식지원비 대폭 증액(9월, 358백만원)
  - 급식지원비를 취사인력 평균 인건비 수준으로 증액(115만원→169만원)
  - \* **기존** 소방서 230만원, 119안전센터 115만원 → **확대** 소방서 507만원, 119안전센터 169만원 / '18.10.부터 급식지원비 지원 확대

## 향후계획

- 2019년 소방관서 식당 급식지원 예산 증액 편성
  - 취사인력 인건비를 전액 급식지원 예산으로 충당할 수 있도록 증액 추진
  - \* ('18년) 2,373백만원 → ('19년) 3,468백만원 / 전년대비 46% 증액
- 영양사 신규채용 및 취사인력의 고용안정 강화('19년)
  - 영양사 24명, 조리사 171명을 공무원으로 채용
  - 취사인력에게 안정적인 근로를 보장하고, 소방서 마다 다른 근로조건을 통일
  - \* 현재 소방서마다 취사인력을 따로 채용하여, 봉급, 계약기간 등이 다름
  - 관련규정 개정(서울특별시 공무원 관리규정) 및 예산편성 → 채용
  - \* 부산, 대전, 광주 등 7개 시도의 소방서가 취사인력을 공무원으로 채용중