

# 주요 업무 보고

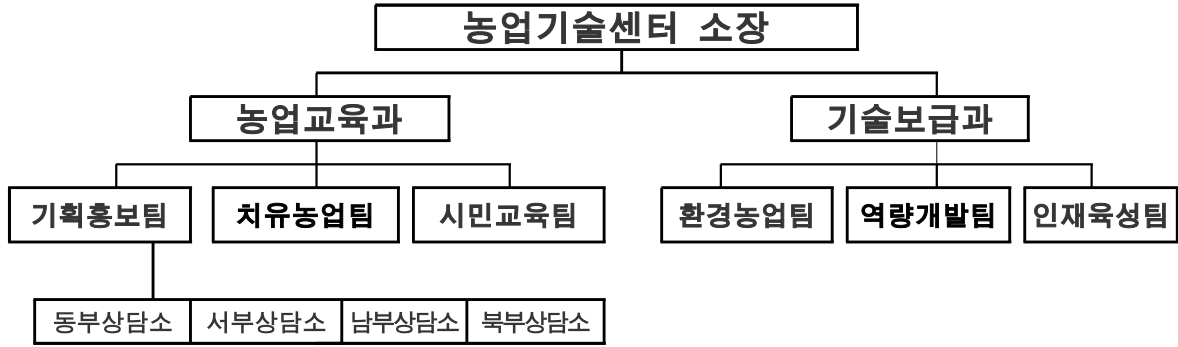
2023. 11.

서울특별시농업기술센터

# I. 일반 현황

## 조직

2과, 정원 32명 / 현원 28명



※ 농촌진흥법 제3조(지방농촌진흥기관) 및 지방자치법 제125조에 따른 직속기관

## 인력

(’23. 10. 10. 기준)

구분	계	지도직			일반직			임기제 (농업연구)
		소계	지도관	지도사	소계	행정	기계·운전	
정원	32	25	3	22	5	3	2	2
현원	28(16)	21(12)	3(1)	18(11)	5(2)	3(2)	2	2(2)
과부족	△4	△4		△4				

※ 시간선택제 임기제 1명(치유농업전문요원) 및 한시임기제 2명(정·현원의 인력) 미포함 ※ ( ) 여성직원 수

## 주요기능

과별	소관사무
농업교육과	<ul style="list-style-type: none"> <li>◆ 농업기술지도사업 종합계획수립·시책추진·평가에 관한 사항</li> <li>◆ 도시농업 교육·육성·보급에 관한 사항</li> <li>◆ 치유농업모델 개발·보급에 관한 사항</li> <li>◆ 시민 생활농업교육에 관한 사항</li> <li>◆ 도시농업 신기술(기술개발, 실증시험 등) 보급에 관한 사항</li> </ul>
기술보급과	<ul style="list-style-type: none"> <li>◆ 농업기술(신개발 기술, 친환경농업, 신육성 우량종묘) 보급에 관한 사항</li> <li>◆ 곤충산업 활성화 및 기술보급에 관한 사항</li> <li>◆ 농업학습단체(농업지도사, 후계농업경영인, 4-H회, 생활개선회) 육성에 관한 사항</li> <li>◆ 예비농업인 기초 영농기술 교육에 관한 사항</li> <li>◆ 종합분석실 운영 및 유용미생물 배양 보급에 관한 사항</li> <li>◆ 우리쌀가공, 전통음식교육, 농업·농촌 전통문화 계승발전에 관한 사항</li> </ul>

## 주요시설

구 분		면 적(m <sup>2</sup> )	주 요 내 용	비 고
합 계		48,919		
청 사	소 계	1,499		
	교육장(강당 등)	268	생활원예, 시민·농업인 교육	대지면적 : 1,983m <sup>2</sup> 도로 : 825m <sup>2</sup> (건물면적: 1,499m <sup>2</sup> )
	종합 분석실	95	주요작물 토양 및 식물체 분석	
	생활 과학관	140	농산물 가공 조리 실습교육	
	업무 및 기타시설	996	사무실 및 홍보관 등	
체험학습 농 장	소 계(6개소)	47,420		
	시민자연학습장	6,311	자연학습 및 농사체험교육 등	- 서초구 내곡동(청사주변)
	치유농업센터	6,490	치유농장 모델 및 프로그램 운영	- 강동구 상일동 (유상입차, 강동농협)
	도시농업실습교육장	11,911	기초 영농기술 교육 등	- 고양시 도내동(사유지)
	힐링 체험농장	14,981	힐링농업 체험교육 등	- 강서구 과해동 (유상입차, 사유지)
	치유농장(복지형포함)	6,200	치유농업 프로그램 운영 및 체험교육	- 서초구 내곡동 (유상입차, 사유지)
	스마트농장형 치유농업교육장	1,527	딸기 체험 농장 운영	- 서초구 내곡동 (유상입차, 사유지)

## 사업예산

(단위 : 천원, %, '23. 10. 10. 기준)

구 분	예산현액	원인행위액	지출액	집행률	
				원인행위액	지출액
계	2,566,074	2,173,201	2,145,651	84.7	83.6
시민농업 활성화	1,368,009	1,126,087	1,109,151	82.3	81.1
친환경농업 기술보급	1,198,065	1,047,114	1,036,500	87.4	86.5

## 서울농업현황

⇒ 농경지 940ha, 농가호수 6,318호(농가인구 14,475명)

구 분	계	주요재배 작목				
		벼	채 소	과 수	화 훼	전작 등 기타
경지면적(ha)	940	261	561	39	37	42
생 산 량(톤)	3,108 (1,355천본)	1,302	1,234	318	1,355(천본)	254

자료 : 경지면적 - '19년 서울시 농지전수조사결과, 농가호수 - '22년 통계청자료



### <주요 작목 분포>

- 채소(동부) : 쌈채소 중심 시설채소 지역
- 벼 (서부) : 경북공쌀 생산지역
- 화훼(남부) : 분화류 중심의 시설화훼 지역
- 과수(북부) : 수라배 생산지역

## II. 비전 및 목표

비  
전

**함께하는 시민농업, 건강한 서울!**

목  
표

시민농업 활성화로  
시민생활의 질 향상

지속가능한  
친환경 스마트 농업

핵심  
정책

치유농업  
육성

곤충산업  
활성화

스마트농업  
육성

전문인력  
육성

식물병원  
운영

추진  
과제

- ◆ 치유농업 프로그램 서비스 개발·보급
- ◆ 곤충산업 활성화 및 저변 확대
- ◆ 신기술보급 및 우수 농산물 생산 지원
- ◆ 전문인력 양성을 통한 도시농업 확산
- ◆ 반려식물 관련 공공서비스 제공

## Ⅲ. 주요 현안업무

1. 치유농업 육성

2. 곤충산업 활성화

3. 스마트 농업 육성

4. 농업 전문인력 육성

5. 반려식물병원 운영

*“치유농업센터 운영과 서울형 치유농업 모델 보급으로  
시민 삶의 질 향상에 힘쓰겠습니다.”*

## 치유농업 육성

- ① 치유농업 기반시설 운영 및 전문인력 양성
- ② 학교텃밭 원예프로그램 운영 · 지원
- ③ 시민농업 실천교육
- ④ 전통음식 · 농산물이용 교육

# 1

## 치유농업 기반시설 운영 및 전문인력 양성

- ◆ 농업자원을 활용한 전인적(신체, 정신, 관계, 교육)인 치유 서비스 실시
- ◆ 맞춤형 치유농업 서비스 제공 및 전문인력 양성을 통한 일자리 창출

### □ 사업개요

- 사업기간 : '23. 1~12월
  - 사업비 : 484,385천원
  - 사업규모 : 10개소(16,190  $m^2$ ), 433회 8,370명
  - 추진근거 : 치유농업 연구개발 및 육성에 관한 법률 제10조, 제11조  
(지방자치단체의 치유농업 관련 사업 수행, 치유농업사의 자격 취득 등)
  - 주요내용 : 치유농업 기반시설 관리, 치유프로그램 운영, 치유농업사 양성 등
- ※ 농촌진흥청 치유농업사(2급) 양성기관 전국 최초 지정 : 2021. 7. 3.



치유농업센터(강동구)



맞춤형 치유프로그램



민간치유농장 운영지원

### □ 추진실적

#### 【기반시설】

- 치유농업 기반시설 관리·운영 : 10개소 16,190  $m^2$
- 치유농업의 체계적인 육성·보급을 위한 거점기관으로 치유농업서비스 지원

#### 【 치유농업 기반시설 현황 】

구 분	면 적	구성내용
치유농업센터(강동구 상일동)	1개소 6,490 $m^2$	치유농장 모델, 치유효과 진단 상담실 등
치유농장 (서초구 내곡동)	1개소 6,200 $m^2$	시설형, 농장형 치유농장 모델 운영
민간치유농장(6개 자치구)	8개소 3,500 $m^2$	농장형 3개소, 시설형 5개소

**【프로그램】**

- **맞춤형 치유농업프로그램 운영** : 143회 2,178명(4~10월)
  - 교육대상 : 특수학교 청소년, 장애인 부모, 경도인지장애 어르신 등
  - 교육내용 : 농작업, 원예활동, 심리극 등 연계활동을 통한 대상자 맞춤형 치유서비스 제공
- **스마트농장형 치유농업프로그램 운영** : 113회 3,546명(2~5월)
  - 교육대상 : 사회적 약자 등
  - 교육내용 : 딸기재배와 양어수경재배시설을 활용한 치유농업프로그램
- **민간 치유농장 치유농업프로그램(8개소)** : 125회 1,426명(3~10월)
  - 치유농업 전문강사(농장별 2인) 등 프로그램 운영 지원

구분	농장 및 시설명	대 상	프로그램 목적	비고
농장형	소보담농장	발달장애인	자신감 및 사회성 향상	강남
	무수굴농장	1인 가구	사회적 지지를 통한 자존감 향상	도봉
	아라샘농장	중장년	생활습관 개선 및 스트레스 감소	강서
시설형	노원지역자활센터	저소득층	자아 효능감 증진	노원
	강동소방서	소방관	회복탄력성 향상	강동
	태화 해뜨는 샘	정신장애인	식습관 개선	강남
	S&Y도농나눔공동체	중장년	회복탄력성 향상	은평
	태랑초등학교	학생	식습관 개선	노원

**【전문인력육성】**

- **2급 치유농업사 양성교육** : 1기 40명(4~7월)
  - 교육생 모집·선발 : 신청 106명, 서류·면접심사 선발 40명(4~5월)
  - 교육과정 운영(5.18.~7.14.) : 142시간(이론 94, 실습 48), 40명 수료
- **치유농업사 현장실무 교육** : 10회 292명(4~10월)
  - 교육대상 : 치유농업사 양성교육 수료자
  - 교육내용 : 치유농업 프로그램 계획서 작성 및 치유농장 운영실습 등

**향후계획**

- **맞춤형 치유농업프로그램** : 49회 735명(~11월)
- **민간 치유농장 치유농업프로그램** : 35회 350명(~11월)
- **치유농업사 현장실무 교육** : 1회 58명(10월)



## 2

## 학교텃밭 원예프로그램 운영 · 지원

- ◆ 학교 교과과정과 연계한 농업교육 기회 제공 및 공동체 문화 확산
- ◆ 농업·농촌에 대한 이해 증진과 텃밭 활동을 통한 정서함양

### □ 사업개요

- 사업기간 : '23. 1~12월
- 사업비 : 334,000천원  
(국비 18,000천원, 시비 316,000천원)
- 사업규모 : 314개교
- 추진근거 : 농촌진흥법 제16조(시범사업 실시)  
도시농업 육성 및 지원에 관한 법률 제3조(국가와 지방자치단체 등의 책무)
- 주요내용 : 친환경 농자재 지원, 학교텃밭 원예프로그램 전문강사 지원



[중학교 자유학기제 학교텃밭]

### □ 추진현황

- 학교텃밭 원예프로그램 운영 및 농자재 지원 : 312개교
  - 대상학교 선정 : 312개교(2. 20. 농업산학협동심의회)
  - 원예프로그램 운영 강사 선발 및 배치 : 90명(선발 2. 17./배정 3. 8.)
  - 농자재 지원 : 상토, 퇴비 등 11종, 90개교 지원(3. 31.)
  - 모종(종자) 지원 : 상반기 엽채류(적상추 등 6종), 213개교 지원(4. 6.)  
상반기 과채류(토마토 등 5종), 213개교 지원(5. 2.)
  - 학교텃밭 매뉴얼 책자 지원 : 3종, 312개교(6. 8.)
  - 모종(종자) 하반기 지원 : 배추 등 6종, 213개교(8. 30.)
- 중학교 자유학기제 대응 학교텃밭 활용 프로그램 시범 : 1개교
  - 사업대상 선정 : 혜원여자중학교(중랑구 망우동) 1학년(2. 20.)
  - 학교텃밭 조성(100m<sup>2</sup>), 학교텃밭 활용 프로그램 운영 25회 추진(3~10월)
- 미래세대 대상 '키드키드팜' 조성 및 농업체험 콘텐츠 적용 시범 : 1개교
  - 사업대상 선정 : 수암초등학교(노원구 중계동)(2. 20.)
  - 노지 및 들텃밭 조성(100m<sup>2</sup>), 농업체험 프로그램 운영 10회 추진 (3~10월)

### □ 향후계획

- 학교텃밭 원예프로그램 운영 : 90개교(~11월)
- 중학교 자유학기제 대응 학교텃밭 활용 프로그램 시범 : 평가회(~11월)
- 미래세대 대상 '키드키드팜' 조성 및 농업체험 콘텐츠 적용 시범 : 평가회(~11월)

### 3

## 시민농업 실천교육

- ◆ 시민 눈높이에 맞춘 생활농업기술 체험교육
- ◆ 농업의 다원적 가치 확산과 탄소중립 도시농업 실천 및 기반 조성

### □ 사업개요

- 사업기간 : '23. 1~12월
- 사업비 : 257,132천원
- 사업규모 : 188회 10,200명
- 추진근거 : 농촌진흥법 제19조(교육훈련사업의 실시)  
도시농업 육성 및 지원에 관한 법률 제3조(국가와 지방자치단체 등의 책무),  
제11조(전문인력의 양성)
- 주요내용 : 도시농부학교, 서울농업체험 그린투어, 텃밭 체험 프로그램  
운영, 어린이 농업체험 교육 등



[원예활동 생활화 교육]

### □ 추진현황

- 도시농부학교 : 81회 5,141명(3~10월)
  - 채소(엽채류, 과채류) 재배기술, 병해충 친환경 방제법, 토양 관리 등 도시농업 실천기술 현장 교육
- 비대면 농업교실 : 5회 405명(6~10월)
  - 공기정화 기능이 우수한 식물을 활용한 화훼장식품 만들기, 실내식물 기르기 등 교육과정 비대면 실시간 원격교육(Zoom) 추진
- 원예활동 생활화 교육 : 15회 598명(2~7월)
  - 가정에서 실천 가능한 생활 속 원예체험 등 생활원예(허브식물 기르기 등) 교육
- 서울농업체험 그린투어 : 8회 214명(4~10월)
  - 서울 그린투어농장(벼, 블루베리, 분재 등) 및 도시농업 현장 투어, 농산물 직거래 및 농업체험 활동
- 도시농업전문가 양성교육 : 2기 60명(3~9월)
  - 서울 도시농업을 선도할 이론과 실무를 겸비한 전문인력 양성

- 도시농업의 이해, 농업 기초(토양과 비료, 병해충 방제 등), 분야별 친환경 농업기술(채소·화훼·과수·벼·특용작물·기타) 등(80시간, 이론 50%, 실습 50%)

※ 도시농업전문인력 양성기관 지정(서울특별시, '13. 11. 22.)

### 농업기술센터 도시농업전문가 양성교육 수료자 현황 : 22기 982명 (12~23년)

- 도시농업전문가 과제교육 : 4회 349명(2~10월)
  - 도시농업전문가 양성교육 수료자 대상 도시농업 실천기술 등 과제교육으로 전문역량 강화
- 디지털농업 전문기술 교육 : 1회 36명(5.16.~18.)
  - 디지털농업 현황 및 사례, 시설재배의 이해 및 환경제어, 환경 관리의 실제 및 현장적용 사례 등
- 복지형 텃밭 체험 프로그램 운영 : 44회 692명(4~10월)
  - 대 상 : 사회복지시설대상 25단체 선발
  - 교육내용 : 고구마 식재·수확 및 텃밭작물 재배·수확 체험 등
- 힐링농업체험 프로그램 운영 : 27회 1,098명(5~10월)
  - 농촌자연생활 및 녹색식생활 체험, 서울 브랜드 농산물 수확하기 등
- 어린이 자연체험교육 운영(서초구 내곡동) : 20회 955명(6~9월)
  - 대 상 : 초등학생 및 가족
  - 교육내용 : 시민자연학습장 견학 및 농작물 관찰, 농업자원활용 체험 등

### □ 향후계획

- 도시농부학교 : 2회 68명(~11월)
- 비대면 농업교실 : 2회 100명(~11월)
- 원예활동 생활화 교육 : 5회 102명(~11월)
- 서울농업체험 그린투어 : 2회 86명(~11월)
- 도시농업전문가 과제교육 : 1회 51명(~11월)
- 복지형 텃밭 체험 프로그램 운영 : 6회 308명(~11월)
- 힐링농업체험 프로그램 운영(강서구 과해동) : 3회 163명(10월)

## 4

## 전통음식·농산물이용 교육

- ◆ 전통음식과 우리 농산물의 우수성을 알리고 활용기술을 보급
- ◆ 푸드마일리지 최소화로 탄소중립 식생활 문화 조성

## □ 사업개요

- 사업기간 : '23. 2~11월
- 사업비 : 38,440천원(국비 6,150천원, 시비 32,290천원)
- 사업규모 : 36회 1,920명
- 주요내용 : 전통음식 및 우리 농산물 가공 교육 등
- 추진근거 : 「농촌진흥법」 제19조(교육훈련사업의 실시)



[전통 우리음식교육]



[1인 가구 생활요리 교육]



[우리 쌀 이용 식품가공 기술교육]

## □ 추진실적

- **전통음식교육** : 10회 570명(2~10월)
  - 대단위 시연교육 6회 482명, 소그룹 실습교육 4회 88명
- **우리 쌀 이용 식품가공 기술교육** : 7회 177명(3~10월)
  - 다양한 우리 쌀 활용교육(시민, 생활개선회원) → 4회 90명
  - 우리 쌀 이용 전문교육[영양(교)사, 급식관계관] → 3회 87명
- **1인 가구 생활요리 교육** : 6회 372명(3~10월)
- **제철농산물 이용교육** : 4회 303명(3~10월)
- **치유음식 교육** : 7회 153명(4~6월)

## □ 향후계획

- **전통음식교육** : 2회 60명(~11월)
- **제철농산물 이용교육** : 2회 200명(~11월)

“ 신성장 동력 산업인 곤충산업  
활성화 기반을 조성하겠습니다 ”

## 곤충산업 활성화

① 곤충활용 학습 및 곤충산업 전문인력 육성

② 애완곤충 경진대회

# 1

## 곤충활용 학습 및 곤충산업 전문인력 육성

- ◆ 찾아가는 교육 프로그램 운영으로 곤충체험 기회 확대
- ◆ 곤충창업 희망자의 교육수요 충족과 신성장 곤충산업 저변 확대

### □ 사업개요

- 사업기간 : '23. 1~12월
- 사업비 : 74,900천원  
(국비 5,000천원, 시비 69,900천원)
- 사업규모 : 72회 1,460명
- 주요내용 : 곤충을 이용한 교육·체험  
곤충산업 전문인력 육성
- 추진근거 : 서울특별시 곤충산업의 육성 및 지원에 관한 조례 제8조



[찾아가는 곤충교실]

### □ 추진현황

- 찾아가는 곤충교실 프로그램 운영 : 33회 697명(4~5월)
    - 교육기간 : 4. 29.~5. 19.
    - 교육내용 : 초3 정규 교과과정 「동물의 한 살이」와 연계한 곤충체험 교육
  - 곤충체험교실(어린이·청소년) : 40회 766명(6월)
    - 교육기간 : 6. 9.~6. 11.(애완곤충경진대회 기간 중 추진)
    - 체험내용 : 애완·학습·문화·치유곤충을 활용한 체험 프로그램 6종
  - 곤충산업 전문인력 양성교육 : 1기 25명(20회 94시간 5.18.~10.5.)
    - 교육기간 : 5. 18.~10. 19.(22회 100시간)
    - 교육내용 : 곤충산업의 동향·정책, 곤충 사육방법, 곤충관련 실습 및 견학 등
  - 양봉 전문가 교육 : 1기 30명(24회 96시간 3. 29.~10.11.)
    - 교육기간 : 3. 29.~10. 11.(25회 100시간)
    - 교육내용 : 계절별 양봉의 기초관리기술, 양봉 실습 등
- ※ 농촌진흥청 곤충산업 전문인력 양성기관 지정('17. 11. 1.) / 양봉산업 전문인력 양성기관 지정('21. 2. 9.)

### □ 향후계획

- 곤충산업 전문인력 양성교육 : 1기 25명(2회 6시간,~10월)
- 양봉 전문가 교육 : 1기 30명(1회 4시간,~10월)

## 2

## 애완곤충 경진대회

- ◆ 다양한 곤충전시·경진·체험을 통한 곤충의 산업적 가치 홍보
- ◆ 곤충농가·전문가·애호가 간 정보교류로 곤충산업 활성화

### □ 사업개요

- 사업기간 : '23. 1 ~ 8월
- 사업비 : 190,000천원
- 공동주최 : 서울특별시, 농촌진흥청
- 주요내용 : 전시·홍보, 경진대회, 포럼 등
- 추진근거 : 서울특별시 곤충산업의 육성 및 지원에 관한 조례 제8조



[제7회 대한민국 애완곤충경진대회 개막식]

### □ 추진실적

- 행사명 : 제7회 대한민국 애완곤충경진대회
- 추진기간 : 2023. 6. 9.(금) ~ 6. 11.(일) / 3일간
- 공동주최 : 서울특별시, 농촌진흥청 국립농업과학원
- 행사주제 : 내 친구 곤충이 궁금해!(부제: 행bug한 방학일기)
- 참가인원 : 13,664명
- 주요내용 : 개막식, 전시·홍보, 곤충체험, 경진대회, 곤충포럼 등
  - 곤충전시 : 주제관(생물곤충 33종), 곤충포본(60종), 기관 및 업체(26개소)
  - 곤충체험 : 온라인(2종), 교감체험(4종), 이색체험(4종), 학습·치유(6종)
  - 경진대회 : 11분야 18종목 319명 참가, 54점 시상(서울특별시장상 등)
  - 포럼 : 정서곤충 활용 치유프로그램 워크숍(주제 발표 2명, 종합토론)
- 만족도 : 96.2%
- 홍보결과 : 198건(보도자료, 유튜브, 커뮤니티 등)

### □ 향후계획

- 애완곤충경진대회 추진 결과평가회 : 11월
- 2024년 제8회 대한민국 애완곤충경진대회 추진 협의(11~12월)

“스마트 농업기술을 선도 보급하고  
지속적인 친환경 농업기반을 조성하겠습니다.”

## 스마트농업 육성

- ① 농업기술 실용화 연구
- ② 농업현장기술 보급·지원
- ③ 친환경농업 기반기술 지원



# 1 농업기술 실용화 연구

- ◆ 공기질 개선 식물활용 공간조성 및 농업자원 치유적 활용기술 보급
- ◆ 식물공장·양어수경재배 등 기후변화대비 지속가능한 농업기술 개발

## □ 사업개요

- 사업기간 : '23.1~12월
- 사업비 : 204,200천원(국비 40,000천원, 사비 164,200천원)
- 사업규모 : 3개 분야 9개 사업
- 주요내용 : 신기술 농업 시범적용, 지속 가능한 친환경 농업기술 개발, 농업자원 산업화 방안 연구
- 추진근거 : 농촌진흥법 제12조(연구개발 성과의 확산)제16조(시범사업의 실시)

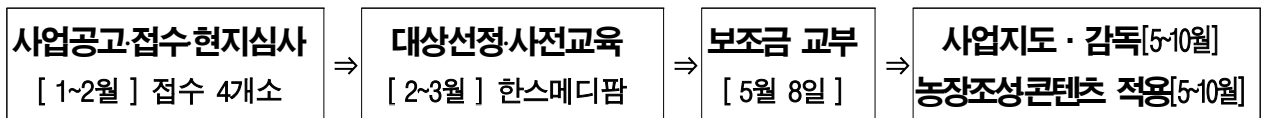


[공기질 개선 식물활용 공간]

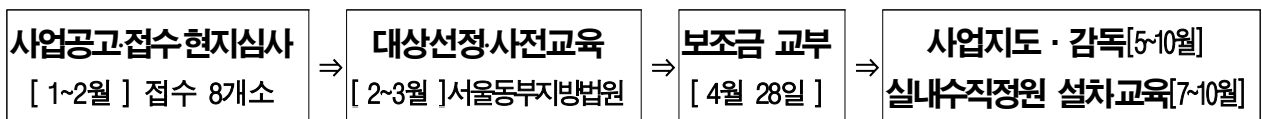
## □ 추진실적

### 【시범적용】

- 실버세대 맞춤형 농장 공간조성 및 콘텐츠 적용 시범 : 1개소



- 실내 공기질 개선을 위한 식물활용 공간 조성 시범 : 1개소



- 도시농업 신기술 보급 시범 기관 기술지원 : 19개소

- 그린힐링오피스 조성기관(8개소), 실내용 식물재배기 보급기관(11개소)
- 운영현황 점검 및 도시농업 신기술 보급 기관 유지관리 기술지원(3~10월)

### 【연구개발】

- 친환경 양어수경재배기 개발 연구 : 1개소 231 m<sup>2</sup>
  - 친환경 양어수경재배기 시범운영 및 생산성 검정용 과채류 재배(1~10월)
- 기후변화대비 농업기술 실용화 연구 : 2개소 170 m<sup>2</sup>
  - 지능형농장 새싹인삼 수경재배, 식물공장 엽채류 재배(1~10월)

- **경도인지장애인 대상 치유프로그램 개발연구** : 1종
  - 경도인지 장애인 대상 치유프로그램 개발 및 적용(2~7월)
  - 대상기관 : 2개소(서초치매안심센터, 강동치매안심센터)
- **서울농업 활성화를 위한 문화콘텐츠 개발연구** : 1종
  - 서울농업 관련 문화콘텐츠 사례조사(1~9월)
- **정서(치유)곤충 산업화를 위한 사육교구 개발연구** : 1종
  - 치유·학습곤충 사육 교구제작 1종(3~5월), 직무발명 신고(5월), 디자인출원(7월)

#### 【홍보·전시】

- **치유농업 전시·홍보** : 치유농업 홍보 체험행사 등 6회
  - 치유농업예술제 등 치유농업 홍보·체험 행사 4회(4월~9월)
  - 서울 정원박람회 및 도시농업박람회 전시·체험 부스 운영 : 2회(10월)

#### □ **향후계획**

- **실버세대 맞춤형 농장 공간조성 및 콘텐츠 적용 시범(~12월)**
  - 실버세대 맞춤형 치유농업프로그램 콘텐츠 적용 운영, 결과보고 및 사업평가
- **실내 공기질 개선을 위한 식물활용 공간조성 시범(~12월)**
  - 시범사업 정산지도, 결과보고 및 사업평가
- **도시농업 신기술 보급 시범 기관 기술지원(~12월)**
  - 그린힐링오피스(8), 식물재배기(11) 관리운영 기술 지원
- **친환경 양어수경재배기 개발 연구(~12월)**
  - 친환경 양어수경재배기 시범운영 및 과채류 생산성 검정, 생산형 과채류 재배베드 제작
- **기후변화대비 농업기술 실용화 연구(~12월)**
  - 지능형농장, 식물공장 운영 및 과채류 생산성 검정, 결과보고 및 사업평가
- **서울농업 활성화를 위한 문화콘텐츠 개발연구(~12월)**
  - 서울농업 관련 문화콘텐츠 사례집 제작

## 2 농업현장기술 보급·지원

- ◆ 농업 현장의 새기술 보급 및 서울 농산물 브랜드 육성 지원
- ◆ 농업인구 고령화 대응 및 농작업 재해예방을 위한 농업기술보급

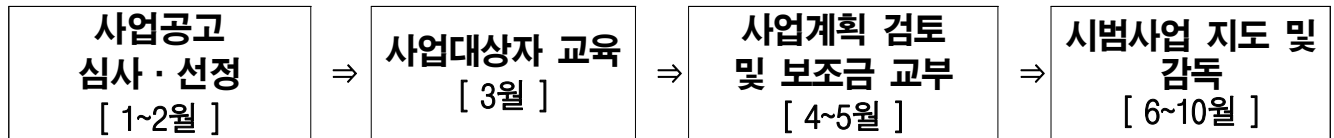
### □ 사업개요

- 사업기간 : '23. 1~11월
- 사업비 : 210,000천원  
(국비 50,000천원, 시비 160,000천원)
- 사업규모 : 6분야
- 주요내용 : 새기술 보급시범, 농산물 브랜드 육성
- 추진근거 : 농촌진흥법 제2조 3항(농촌지도사업)



[ 고품질 화훼분화생산 베드시설 시범사업 ]

### □ 추진현황

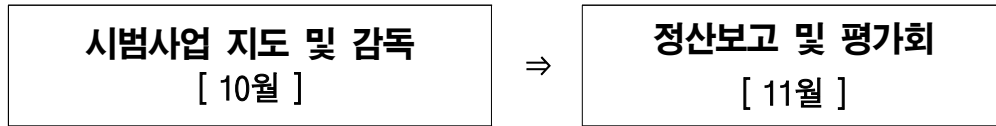


- 고품질 화훼육묘생산 베드시설 시범사업 : 1개소(1농가, 3,700 $m^2$ )  
- 시설환경개선을 위한 평면 베드시설 설치로 고품질 규격 분화 생산
- 시설토경 관개 자동제어 시스템 보급 시범 사업 : 1개소(3농가, 9,600 $m^2$ )  
- 관개 자동제어 시스템을 통한 작물 생산성 향상과 관개 용수 절감
- 바이오차 활용 시설재배지 온실가스 감축 기술 시범 : 1개소(15농가, 48,000 $m^2$ )  
- 바이오차를 활용해 토양탄소 저장증진, 토양개량을 통해 작물생산성 증대
- 농작업 재해예방 시범사업 : 1개소(10농가, 31,000 $m^2$ )  
- 농작업 위험요소 분석·개선 컨설팅, 농업재해 예방을 위한 장비 보급, 안전교육(7회) 등
- 서울 브랜드 농산물 포장재 제작 지원 : 5종 84,432장(5~9월)  
- 브랜드 농산물 포장재 제작 지원 : **벼**, 채소, 화훼, 과수, 양봉

구분	계	벼	채소	화훼	과수	양봉
브랜드명	5종	경북궁쌈	늘싱싱한채소	서울꽃단지	수라배	서울꿀단지
수량	84,432장	14,300	35,225	21,201	4,708	8,998(꿀병포함)
지원농가	120농가	6	59	36	7	12

- 신육성 우량 종자 보급 : 4분야 8품종
  - 벼(3품종 6,440kg), 봄감자 (2품종 12,140kg), 콩·팥(3품종 135kg)

**향후계획**



- 고품질 화훼육묘생산 베드시설 시범사업 : 1개소
  - 화훼 육묘 베드시설 설계·설치 및 활용 지도 및 평가 등(~11월)
- 바이오차 활용 시설재배지 온실가스 감축 시범사업 : 1개소
  - 토양분석(바이오차 투입 전후) 평가 등(~11월)
- 새기술 보급 시범사업 평가회 : 3개 사업(~11월)

### 3

## 친환경농업 기반기술 지원

- ◆ 과학영농기술을 기반으로 한 친환경 안전농산물 생산체계 구축
- ◆ 유용미생물 등 친환경 농자재를 활용한 친환경 농업기술 지원

### □ 사업개요

- 사업기간 : '23. 1~12월
- 사업비 : 148,300천원  
(국비 15,500천원, 사비 132,800천원)
- 사업규모 : 4분야
- 주요내용 : 토양·식물체 분석 처방, 친환경 농자재 활용기술 보급, 병해충 방제사업 등
- 추진근거 : 농촌진흥법 시행령 제2조(농촌진흥사업의 범위)



[토양정밀분석 작업]

### □ 추진현황

- 토양, 식물체 분석·처방(1~10월) : 1,197점
  - 토양정밀검정 1,076점, 병해충 분석 98점, 현장진단 23점
  - 분석실 현황 : 95m<sup>2</sup>, 실험분석장비 53종(ICP:유도결합플라즈마 분광계 등)
- 유용미생물 배양·보급(1~10월) : 27,834ℓ
  - 농업분야에 유용한 미생물을 배양하여 농가에 활용할 수 있도록 연중 보급
  - 고초균(14,500ℓ), 광합성균(7,500ℓ), 클로렐라(5,834ℓ)
- 친환경농업 활성화 지원사업 유기농자재 지원(5월) : 34농가
  - 사업대상자 : 34농가(채소 22, 과수 6, 벼 6)
  - 유기농 자재 : 18품목(토양개량제7, 병해충관리제8, 생육촉진제2, 생물적잡초방제1)
- 농작물 병해충 방제 사업 대상자 선정 및 지원(3월) : 20농가
  - 검역병해충(과수화상병) 피해예방을 위한 방제약제 지원 : 6종(3월)

### □ 향후계획

- 토양, 식물체 종합 분석·처방 : 303점(~12월)
- 유용미생물 배양 보급 : 2,166ℓ(~12월)

“예비농업인의 기초 영농기술 교육 지원과  
농업전문인력의 경쟁력을 강화 육성하겠습니다.”

## 농업 전문인력 육성

- 1 예비농업인 영농교육 지원
- 2 농업인 교육·강소농 육성
- 3 농업인 학습단체 육성

# 1

## 예비농업인 영농교육 지원

- ◆ 전원생활과 농업분야 창업을 희망하는 시민에게 맞춤형 교육 실시
- ◆ 우수한 영농인력 육성으로 국가 식량 안보 체계 구축

### □ 사업개요

- 사업기간 : '23. 1~12월
- 사업비 : 125,530천원  
(국비 12,250천원, 시비 113,280천원)
- 사업규모 : 4분야 371명
- 주요내용 : 예비농업인 영농기술교육, 신규농업인 현장실습교육 지원 등
- 추진근거 : 귀농어·귀촌 활성화 및 지원에 관한 법률 제7조



[영농기술 실습교육]

### □ 추진현황

- 예비농업인 기초영농기술교육 : 2기 52명(3~6월)
  - 영농기술이론, 현장실습 및 체험학습(농작업 및 재배실습 등)
  - 종합반(12일, 60시간) : 1기 32명(3. 20.~3. 24. 매일 + 3. 28.~5. 9. 매주 수)
  - 실습반(11일, 50시간) : 1기 20명(4. 7.~6. 23. 매주 금)
- 전원생활교육 : 8기 265명(3~9월)
  - 전원생활 준비하기, 기초영농기술, 농작업실습(6시간/일)
- 농업실습교육장 운영 : 1개소 11,911㎡(연중)
  - 예비농업인 영농기술교육, 전원생활교육 등 현장 실습농장으로 활용
- 신규농업인 현장실습교육 : 1명(~10월)
  - 신규농업인 현장실습교육 연수생 선정 및 연수계약 체결

### □ 향후계획

- 신규농업인현장실습교육 지원 : 1명(~12월)
  - 신규농업인 현장실습교육 현장점검 및 모니터링, 교육수당 등 지급

## 2

# 농업인 교육 · 강소농(強小農) 육성

- ◆ 농업인 전문능력 향상을 위한 교육 추진으로 경영역량 증진
- ◆ 서울농업 발전에 선도적 역할을 하는 강소농 육성

### □ 사업개요

- 사업기간 : '23. 1~12월
- 사업비 : 57,040천원  
(국비 29,240천원, 시비 27,800천원)
- 사업규모 : 5분야 1,152명
- 주요내용 : 고품질 농산물 생산 기술교육, 농업경영 컨설팅 등
- 추진근거 : 농촌진흥법 제18조, 제19조



[친환경 품목기술 현장교육]

### □ 추진현황

- 농업기술 전문교육 : 20회 560명(1~8월)
  - 새해농업인 실용교육(채소, 화훼, 과수, 벼) : 6회 221명
  - 친환경품목 기술교육 : 7회 79명
  - 생활문화교육 : 7회 260명
- 강소농 역량강화 교육 : 8회 212명(2~9월)
- 품목농업인연구회 교육 : 3회 111명(4~9월)
- 농업기계 안전교육 : 3회 54명(4~9월)
- 청년농업인 컨설팅 교육 : 2명(8월)

### □ 향후계획

- 농업기술 전문교육 : 5회 130명(~12월)
- 강소농 역량강화 교육 : 5회 48명(~12월)
- 품목농업인연구회 교육 : 1회 39명(~12월)



### 3 농업인 학습단체 육성

- ◆ 서울농업을 이끌어 갈 농업인력 양성을 위한 학습단체 육성
- ◆ 농업인 역량강화를 통한 농업 경쟁력 제고

#### □ 사업개요

- 사업기간 : '23. 1~12월
- 사업비 : 219,412천원  
(국비 8,600천원, 사비 210,812천원)
- 사업규모 : 75회 2,720명



[농업지도자 역량강화교육]



[4-H농촌체험]

- 주요내용 : 핵심리더 육성을 위한 역량강화교육, 청소년 체험학습
- 추진근거 : 「농촌진흥법」 제18조(농업인 조직의 육성)  
「후계농어업인 및 청년농어업인 육성·지원에 관한 법률」

※ 학습단체 육성현황

계	농업지도자회	생활개선회	후계농업경영인	4-H회
4개회 1,730명	770	360	77	523

#### □ 추진실적

- 농업지도자 시범영농융자금 지원 : 60백만원, 5명(3월)
- 농업지도자 역량강화교육 등 : 4회 255명(7~10월)
- 후계농업경영인 역량강화교육 : 1회 20명(8월)
- 청년 후계농업인 영농정착지원금 지급 : 6명(1~10월)
- 생활개선회 과제교육 및 지도자 양성교육 : 6회 116명(4~9월)
- 4-H 청소년교육(과제교육, 단체특기교육 등) : 57회 1,120명(4~10월)

#### □ 향후계획

- 서울 농업인 한마음대회 행사 : 1회 500명(10.26.)
- 생활지도자 양성교육 : 1회 40명(~11월)
- 4-H 청소년교육(경진대회, 단체특기교육 등) : 9회 377명(~11월)
- 청년 후계농 영농정착지원금 지급 : 6명(기존 4, 신규 2(~12월))

“시민 안심동행  
반려식물병원 지원사업을 추진하겠습니다.”

## 반려식물병원 운영

① 서울반려식물병원 설치 및 운영

② 찾아가는 반려식물 병원 운영

# 1

## 서울반려식물병원 설치 및 운영

- ◆ 반려식물 전문병원 운영으로 시민 원에 활동 지원
- ◆ 반려식물 문화 확산으로 홈가드닝 산업 활성화와 시민 건강증진

### □ 사업개요

- 사업기간 : '23. 1~12월
- 사업비 : 184,057천원
- 사업규모 : 1개소, 3,000건, 2회 100명
- 주요내용 : 반려식물병원 설치·운영(진단·처방·입원)



[반려식물병원 진단실]

### □ 추진현황

- 서울반려식물병원 시설 설치 : 1개소, 700㎡(2~4월)

구분	입원치료실	진단처방실	전문분석실	기타
면적	288㎡	42㎡	95㎡	275㎡
비고	2연동 비닐온실	1층 진단·처방실	2층 종합분석실	창고, 실습장 등

- 서울반려식물병원 운영 : 1,967건



- 방문예약을 통한 치료(입원 등), 찾아가는 식물병원 현장진단 등
- 생활권 반려식물 클리닉센터 진단 지원 : 4개소(중로구, 동대문구, 은평구, 양천구)
- 언론홍보 : KBS2 생생정보통, MBC 생방송 오늘아침 등 44건

- 식물병원 및 클리닉센터 운영자 교육 : 2회 40명

- 반려식물 종류와 병해충 진단 및 처방 등 재배관리법 교육
- 운영자용 관리 매뉴얼, 시민용 홍보 리플릿 등

### □ 향후계획

- 서울반려식물병원 운영(진단·처방, 상담 등) : 1,033건
- 식물병원 운영자 및 자치구 활동가 교육 : 2회 60명(~11월)

## 2

# 찾아가는 반려식물병원 운영

- ◆ 지역으로 찾아가는 식물병원 운영으로 신속한 병해충진단
- ◆ 건강한 반려식물 재배환경 조성 및 시민 원예활동 촉진

### □ 사업개요

- 사업기간 : '23. 1~12월
- 사업비 : 18,000천원
- 사업규모 : 20개소, 교육 20회 600명
- 주요내용 : 이동식 반려식물병원 운영(진단·처방·교육)



[찾아가는 반려식물병원]

### □ 추진실적

- 찾아가는 반려식물 병해충 진단 및 처방 상담 : 18개소 602명
  - 운영시기 : 4. 4.(화) ~ 10. 10.(화), 18회, 602명
  - 운영장소 : 노원구 상계동 등 18개소
  - 주요내용 : 반려식물 병해충 진단에 따른 처방 상담, 분갈이 체험 등  
공동주택단지 17개소 482명, 일반단체(서울대학교 의과대학)1개소 120명



서울대학교 의과대학 교직원대상 : 4. 7.(금), 1회 120명



공동주택단지

### □ 향후계획

- 찾아가는 반려식물 병원 운영 : 3개소 90명
  - 운영시기 : 10. 12.(목) ~ 10. 19.(목)
  - 사업대상 : 자치구 추천 공동주택단지
    - 반려식물 클리닉 운영 자치구(종로구, 동대문구, 은평구, 양천구) 제외
  - 주요내용 : 반려식물 병해충 진단에 따른 처방 상담, 재배환경관리 교육, 분갈이 체험 등

# IV. 주요사업 예산 및 추진실적

□ 총 36개 세부사업 예산현액 : 2,566백만원 (재무활동비, 기본경비 제외)

(단위: 천원, %, 기준일: '23. 10. 10.)

연번	세부사업명	예산 현액	원 인 행위액	집행액	집행률	추진현황	향후계획
농업기술센터		2,566,074	2,173,201	2,145,651	83.6		
1	<b>지속가능 시민농업</b> ○ 치유농장 운영 : 6,200㎡ - 치유프로그램 : 92회 1,380명 ○ 시민자연학습장 운영 : 1개소 6,311㎡ - 어린이자연체험교육 : 20회 1,000명 ○ 치유농업 홍보전시 : 3회 ○ 스마트농장형 치유농업교육장 운영 : 1개소 1,527㎡ - 교육 프로그램 : 50회 2,500명 ○ 도시농업 신기술 보급 기술지원 - 그린힐링오피스 8개소 관리지원 - 식물재배기 보급기관 12개소 관리지원 ○ 치유농업사 양성교육 : 1기 40명 ○ 치유농업사 현장실무 교육 : 10회 350명 ○ 찾아가는 반려식물 병원 : 20회 600명	450,870	386,460	369,524	82.0	○ 치유농장 운영 : 5,050㎡ - 치유프로그램 운영 : 65회 892명 ○ 시민자연학습장 : 1개소 6,311㎡ - 어린이 농업체험교육 : 20회 955명 ○ 치유농업 홍보전시회 및 행사 : 6회 ○ 스마트농장형 치유농업교육장 운영 : 1개소 1,527㎡ - 치유프로그램 : 73회 2,589명 - 딸기모종 정식 양액비료 투입 병해충방제 ○ 치유농업사 양성 - 치유농업사 양성과정 : 1기 40명 - 치유농업사 과제교육 : 10회 292명 ○ 도시농업기술지원 : 19개소 - 식물재배기 보급기관 관리지원(11개소) - 그린힐링오피스 조성기관 관리지원(8개소) ○ 찾아가는 반려식물 병원 : 18회 602명	○ 치유농장 운영 - 치유프로그램 운영 : 27회 405명  ○ 치유농업사 양성 - 치유농업사 과제 교육 : 1회 58명  ○ 찾아가는 반려식물 병원 : 3회 90명
2	<b>신기술 실증 연구</b> ○ 스마트팜 운영 : 1개소 128㎡ - 교육생 스마트팜 견학장소 활용 ○ 식물공장 운영 : 1개소 27.2㎡ ○ 서울형 도시농업 현장적용 연구 - 홍보용 배너 전자책 제작 및 업로드 ○ 양어수경재배 개발 연구 : 1개소 - 친환경 양어수경재배기 시범운영 및 과채류재배용 양어수경재배기 개발 ○ 치유농업 프로그램 개발 : 1종 - 경도인지장애인 대상 치유프로그램 ○ 서울농업 활성화 문화콘텐츠 개발 : 1종 ○ 곤충자원 산업화 기술개발 : 1종 - 정서(치유)곤충 사육교구 개발제작	49,200	18,973	18,973	38.6	○ 스마트팜 운영 : 1개소 128㎡ - 교육생 스마트팜 견학장소 활용 - 홍보용 리플렛 제작 5,000부 ○ 식물공장 운영 : 2개소 42.2㎡ - 과채류 시범재배 및 양액탱크 수리 - 치유농업센터 육묘실 과채류 재배대 설치 1식 ○ 서울형 도시농업 현장적용 - 홍보용 배너 페이지 운영 - 저작권기술이전 2건, 매뉴얼 3종 업로드 ○ 친환경 양어수경재배기 개발 연구 - 양어수경재배기, 아쿠아팜 운영 - 과채류(포도방울토마토) 생산성 검증 ○ 치유농업 프로그램 개발 연구 - 프로그램 개발 적용 ○ 서울농업 활성화 문화콘텐츠 개발 : 1종 - 서울농업문화유산 자료집 제작 ○ 도시농업 활성화 방안 연구 - 제2회 서울특별시치유농업예술제 개최 ○ 곤충자원 산업화 기술개발 : 1종 - 정서(치유)곤충 사육교구 디자인출원	○ 친환경 양어수경 재배기 개발 연구 - 실내용 과채류 재배기 시제품 제작 ○ 치유농업 프로그램 개발 연구 - 매뉴얼 발간 1종

(단위: 천원, %, 기준일: '23. 10. 10.)

연번	세부사업명	예산 현액	원 인 행위액	집행액	집행률	추진현황	향후계획
3	<b>농업 신기술 시범(도시농업 기술)</b> ○ 중학교 자유학기제 대응 학교텃밭 활용 프로그램 시범: 1개소 ○ 미래세대 대상 '키드키드 팜 조성 및 농업 체험 콘텐츠 적용 시범: 1개소 ○ 실내공기질 개선을 위한 식물활용 시범: 1개소 - 도시농업 기술 활용 공간 조성 - 공기정화식물 효과, 관리 교육 ○ 실버세대 맞춤형 치유농장 공간조성 및 콘텐츠 적용 시범 1개소 - 텃밭 정원 활용 프로그램 운영 - 민간치유농장 조성 330㎡	116,000	116,000	116,000	100.0	○ 중학교 자유학기제 대응 학교텃밭 활용 프로그램 시범: 1개소(혜원여자중학교) - 교육프로그램 운영: 25회 ○ 미래세대 대상 '키드키드 팜 조성 및 농업 체험 콘텐츠 적용 시범: 1개소(수암초등학교) - 교육프로그램 운영: 10회 ○ 실내공기질 개선을 위한 식물활용 시범 - 그린오피스 조성: 1개소(동부지방법원) ○ 실버세대 맞춤형 치유농장 공간조성 및 콘텐츠 적용 시범 1개소(한스메디팜) - 텃밭정원 활용 인지치료 프로그램 운영: 15회 150명 - 실버세대 맞춤형 치유농장 조성 330㎡	○ 중학교 자유학기제 대응 학교텃밭 활용 프로그램 시범 사업 추진 및 정산(~12월) ○ 미래세대 대상 '키드키드 팜 조성 시범 사업 추진 및 정산(~12월) ○ 실내공기질 개선을 위한 식물활용 시범 사업 추진 및 정산(~12월) ○ 실버세대맞춤형 치유농장 공간조성 및 콘텐츠 적용 시범사업 추진(5회 50명) 및 정산(~12월)
4	<b>시민 생활농업 교육</b> ○ 원예활동 생활화교육: 20회 700명 ○ 도시농부학교: 40회 5,000명 ○ 도시농업전문가 양성교육: 2기 60명 ○ 도시농업전문가 과제교육: 5회 400명 ○ 디지털농업 전문기술 교육: 1기 40명 ○ 스마트농업 교육장 운영: 1개소 216㎡ ○ 서울농업체험 그린투어: 10회 300명 ○ 비대면 농업교실: 10회 500명 ○ 학교텃밭 원예프로그램 운영 - 농자재 지원: 312개교 - 강사지원: 90개교 4,500명 ○ 복지형 텃밭 운영: 900㎡ - 텃밭 체험교육: 50회 1,000명 ○ 자치구 활동가 전문 및 보수교육: 2회 100명	417,687	343,672	343,672	82.3	○ 원예활동 생활화 교육: 15회 598명 ○ 도시농부학교: 81회 5,141명 ○ 도시농업전문가 양성교육: 2기 60명 ○ 도시농업전문가 과제교육: 4회 349명 ○ 디지털농업 전문기술 교육: 1기 36명 ○ 서울농업체험 그린투어: 8회 214명 ○ 디지털농업 교육장 운영: 1개소 216㎡ ○ 비대면농업교실: 5회 405명 ○ 학교텃밭 원예프로그램 운영 - 자재 및 매뉴얼 지원(312개교) - 학교텃밭 원예프로그램 운영(90회 6,123명) ○ 복지형 텃밭 운영: 900㎡ - 텃밭 체험교육: 44회 692명 ○ 자치구 활동가 전문 및 보수교육: 2회 40명	○ 원예활동 생활화 교육: 5회 102명(~11월) ○ 도시농부학교: 2회 68명(~11월) ○ 도시농업전문가 과제교육: 1회 51명(~11월) ○ 서울농업체험 그린투어: 3회 90명(~11월) ○ 비대면 농업교실: 2회 100명(~11월) ○ 서울농업체험 그린투어: 2회 86명(~11월) ○ 학교텃밭 원예프로그램 운영: 90개교(~12월) ○ 복지형 텃밭 운영: 6회 308명(~12월) ○ 자치구 활동가 전문 및 보수교육: 2회 60명(~11월)
5	<b>시민교육을 위한 기반확충</b> ○ 청사 교육장비 운영 및 유지관리 - 사무기기 및 교육장비 구매 ○ 센터 교육기반 확충 - 주차장 바닥 보수 등 ○ 교육용, 회의용 장비 확충	106,677	87,541	87,541	82.1	○ 청사 교육장비 운영 및 유지관리 - 농업기술센터 교육 일정표 제작 등 ○ 센터 교육기반 확충 - 주차장 바닥 보수 - 보안등 교체 공사 - 캐노피 및 현관 데크바닥 보강판 설치 - 분전함 차단기 교체 ○ 교육용 회의용 장비 확충 - 회의용 마이크 시스템 교체, 교육용 빔 프로젝트 교체	○ 실행계획서 제작: '24년분(12월)
6	<b>지도공무원 전문능력 향상</b> ○ 현장문제해결: 1명(현장실습) ○ 전문지도연구회 활동지원: 14명 ○ 해외연수: 1명	8,900	7,783	7,783	87.4	○ 현장문제해결: 1명(현장실습) ○ 전문지도연구회 활동지원: 9명 ○ 해외연수: 1명(10.11.~19., 7박9일)	○ 전문지도연구회 활동 지원: 11~12월

(단위: 천원, %, 기준일: '23. 10. 10.)

연번	세부사업명	예산 현액	원 인 행위액	집행액	집행률	추진현황	향후계획
7	지역농업기술 정보화 지원 ○ 홈페이지 및 블로그 운영(1~12월)	10,000	10,000	10,000	100.0	○ 홈페이지 및 블로그 운영(1~10월) - 메뉴개선 및 농업기술자료 업데이트 등	○ 지속운영
8	농촌진흥사업 현장 기술지도 활동 지원 ○ 농산·학 협동심의회 운영 : 2회 ○ 주간농사정보 입력(1~12월)	6,500	1,955	1,955	30.1	○ 농산·학 협동심의회 운영 : 1회(2월) ○ 주간농사정보 입력(1~10월)	○ 주간농사정보 입력 : 11~12월
9	치유농업센터 운영 ○ 치유농업센터 시설운영 : 1개소 6,490㎡ - 맞춤형 치유프로그램 : 100회 1,500명 - 스마트농장형 치유프로그램 : 20회 1,000명 ○ 치유농장 보급 시범사업 : 8개소 운영 지원 - 시설형 모델 5개소, 100회 1,000명 - 농장형 모델 3개소, 60회 600명	202,175	153,703	153,703	76.0	○ 치유농업센터 구축 9개소 9,990㎡ - 치유농업센터 시범조성 : 1개소 6,490㎡ - 시설형 치유농장 보급 시범 : 5개소 500㎡ - 농장형 치유농장 보급 시범 : 3개소 3,000㎡ ○ 치유농업센터 프로그램 운영 - 맞춤형 치유프로그램 : 78회 1,286명 - 스마트농장형 치유프로그램 : 40회 957명 - 민간 치유농장 치유프로그램 : 125회 1,426명	○ 치유농업센터 프로그램 운영 : 57회 680명 - 맞춤형 치유프로그램 : 22회 330명 - 민간 치유농장 치유프로그램 : 35회 350명
10	서울 농산물 육성 지원 ○ 서울농산물 브랜드 육성 : 5품목 70,000장 - 품목 : 화훼(18,000), 과수(4,000) 채소(30,000), 벼(10,000) 양봉(8,000) - 지원 : 브랜드농산물 포장박스	80,000	77,709	77,709	97.1	○ 사업대상자 선정(2월) ○ 서울 브랜드 농산물 육성 지원(5~9월) - 5품목 포장재 84,432장 지원 (채소, 화훼, 벼, 과수, 양봉)	○ 결과보고 : 12월
11	친환경농업 활성화 ○ 친환경 농업 활성화 지원 : 35농가 - 친환경 농자재 20종 ○ 유용미생물 공급 : 30,000ℓ ○ 광역방제기 등 운영 : 2종	115,300	105,199	103,219	89.5	○ 친환경 농업 활성화 지원(5~6월) - 지원 : 34농가, 18종 ○ 유용미생물 배양·공급 : 27,834ℓ ○ 광역방제기 등 운영 - 농업용 드론 2종 보험 가입	○ 유용미생물 공급 : 2,166ℓ ○ 결과보고 : 12월
12	힐링체험농원 특성화 ○ 힐링체험농원(강서구)운영 : 1개소 14,981㎡ - 체험학습 : 30회 1,200명 - 유용곤충 전시관 운영 : 1개소 60㎡ ○ 서울농금 복원증식 사업 : 200주	67,785	53,752	53,752	79.3	○ 힐링체험농원(강서구) 운영 : 1개소 - 체험학습 : 27회 1,098명 - 유용곤충 전시관 운영 : 1개소 60㎡	○ 체험학습 : 3회 163명 ○ 결과보고 : 12월
13	시설원에 실용기술 보급 ○ 시설원에 실용기술 보급 - 고품질 화훼육묘생산 베드시설 시범 사업 : 1개소	30,000	30,000	30,000	100.0	○ 고품질 화훼육묘생산 베드시설 설치 시범사업 : 1개소(3,700㎡) - 베드시설 설치 설계 및 보조금 교부(6월) - 화훼 육묘 베드시설 설치 및 활용 지도(9월)	○ 평가회 : 11월 ○ 결과보고 : 12월
14	농작물 병해충 방제 ○ 돌발병해충 등 방제를 위한 약제 지원 : 과수화상병 등	8,000	8,000	8,000	100.0	○ 병해충 방제 약제 지원(3월) : 20농가, 6종 - 과수화상병 방제약제 지원	○ 결과보고 : 12월
15	농업 신기술 시범(친환경 기술) ○ 시설토경 관개 자동제어 시스템 보급 시범 : 1개소 ○ 바이오차 활용 시설재배지 온실가스 감축시범 : 1개소	50,000	50,000	50,000	100.0	○ 시설토경 관개 자동제어 시스템 보급 : 1개소(3농가, 9,600㎡) - 자동 관수시스템 보급 ○ 바이오차 활용 시설재배지 온실가스 감축 기술 시범 : 1개소(15농가, 48,000㎡) - 바이오차(1,666포) 및 토양분석 지원	○ 결과보고 : 12월
16	종합분석실 운영 지원 ○ 종합분석실 운영 : 1개소 - 토양검정, 병해충 진단 등 : 1,500점	23,000	18,562	18,562	80.7	○ 종합분석실 운영 : 1개소 - 토양검정, 병해충 진단 등 : 1,197점	○ 토양검정 등 : 303점 ○ 결과보고 : 12월

(단위: 천원, %, 기준일: '23. 10. 10.)

연번	세부사업명	예산 현액	원 인 행위액	집행액	집행률	추진현황	향후계획
17	강소농 육성 지원 ○ 강소농 역량강화 교육 : 13회 260명 ○ 강소농 홍보자료 발간	22,500	19,847	11,213	49.8	○ 강소농 역량강화 교육 : 8회 212명	○ 교육운영 : 5회 48명 ○ 강소농 홍보자료 제작 : 1종500부
18	강소농 사업관리 및 평가 지원 ○ 강소농 대전 참가(농촌진흥청 주관)	7,300	0	0	0.0	○ 강소농 홍보부스 운영 준비	○ 강소농 홍보부스 운영 : 10.26.
19	농업기술 전문교육 ○ 농업기술 전문교육 : 19회(기) 690명 - 새해농업인교육 : 6회 300명 - 친환경품목 기술교육 : 7회 150명 - 생활문화교육 : 6회 240명 ○ 곤충산업 전문인력 양성교육 : 1기 30명	27,000	23,646	23,646	87.6	○ 농업기술전문교육 : 20회 560명 - 새해농업인교육 : 6회 221명 - 친환경품목 기술교육 : 7회 79명 - 생활문화교육 : 7회 260명 ○ 곤충산업전문인력양성교육 : 1기 25명(20회 94시간)	○ 교육운영 : 5회 130명 ○ 곤충산업전문인력 양성교육 : 2회 6시간
20	농산물 소득조사 분석 ○ 농산물소득 및 생산비조사 - 1품목 6농가	1,440	1,360	1,360	94.4	○ 농산물소득 및 생산비조사 : 1품목 6농가	○ 전산입력 : 12월
21	농업실습교육장 운영 ○ 실습교육장 운영 : 1개소 11,911㎡ ○ 전원생활 교육 : 8기 320명	101,030	90,997	90,997	90.1	○ 실습교육장 운영 : 1개소 ○ 전원생활교육 : 8기 265명 ○ 귀농귀촌박람회 참가 : 1회	○ 결과보고 : 11월
22	예비농업인 기초영농기술 지원 ○ 예비농업인 기초영농기술교육 : 2기 50명 - 종합반 : 1기 30명 - 실습반 : 1기 20명	18,500	18,499	18,499	99.9	○ 예비농업인 기초영농기술교육 : 2기 52명 - 종합반 : 1기 32명 - 실습반 : 1기 20명	○ 결과보고 : 11월
23	농업기계 안전교육 ○ 농기계 안전교육 : 3회 50명	3,000	3,000	3,000	100.0	○ 농업기계 안전교육 : 3회 54명	○ 결과보고 : 11월
24	농업전문인력 육성 ○ 농업지도자 육성(1개회 773명) - 역량강화교육 : 1회 160명 - 전문능력향상 정보지 지원 : 3종 300명 - 영농자금 대출 용자 : 60백만원 5명내외 ○ 후계농업경영인 육성(1개회 75명) - 역량강화교육 : 1회 20명 - 전문농업정보지 지원 : 10부 ○ 서울4-H회 육성(27개회 800명) - 4-H회원 과제교육 등 : 33회 1,200명 ○ 생활개선회 육성(1개회 360명) - 생활개선회 과제교육 : 4회 60명	166,412	135,742	135,742	81.6	○ 농업지도자 육성(1개회 770명) - 역량강화교육 : 1회 145명 - 여성농업지도자 현지교육 : 1회 40명 - 전문능력향상 정보지 지원 : 3종 300명 - 영농자금 대출 용자 : 60백만원 5명 ○ 후계농업경영인 육성(1개회 77명) - 역량강화교육 : 1회 20명(8.17.~8.18.) - 전문농업정보지 지원 : 10부 ○ 서울4-H회 육성(22개회 523명) - 4-H회원 농업체험 등 : 23회 666명 ○ 생활개선회 육성(1개회 360명) - 생활개선회 과제교육 : 4회 56명	○ 4-H 경진대회 등 : 2회 266명 (~11월) ○ 사업결과보고 : 12월
25	후계농업경영인 육성 ○ 보조금 교부(7월) ○ 신규 및 우수 후계농업경영인 경영교육 : 2명(신규 1명, 우수 1명)	1,800	720	720	40.0	○ 신규 후계농업경영인 교육 : 2명(5월)	○ 결과보고 : 12월
26	농업인 학습단체 교육운영 지원 ○ 농업지도자 현지교육 : 2회 80명 ○ 4-H회 지도교사 워크숍 : 1회 20명 ○ 우수4-H회원 과제교육 : 30회 500명 ○ 생활지도자 양성교육 : 2회 80명	17,200	10,872	10,872	63.2	○ 농업지도자 현지교육 : 2회 70명 ○ 4-H회 지도교사 워크숍 : 1회 19명 ○ 우수4-H회원 과제교육 : 33회 435명 ○ 생활지도자 양성교육 : 2회 60명	○ 우수4-H회원 과제 교육 : 7회 111명 (~11월) ○ 생활지도자 양성 교육 : 1회 40명 (~11월)



(단위: 천원, %, 기준일: '23. 10. 10.)

연번	세부사업명	예산 현액	원 인 행위액	집행액	집행률	추진현황	향후계획
27	품목별 농업인 연구모임체 육성 ○ 품목별 농업인 연구 모임체 육성 - 연구 모임체 : 9개회 422명 - 과제교육 : 5회 150명	4,000	1,692	1,692	42.3	○ 품목별 농업인 연구 모임체 육성 - 연구모임체 : 9개회 422명 - 과제교육 : 3회 111명	○ 교육운영 : 2회 39명 ○ 결과보고 : 12월
28	전통 우리음식 및 생활자원 교육 ○ 제철농산물 이용교육 : 6회 540명 ○ 전통음식 교육 : 12회 630명 ○ 치유음식 교육 : 6회 150명 ○ 1인 가구 생활요리 교육 : 6회 390명	26,140	18,443	18,443	70.6	○ 제철농산물 이용교육 : 4회 303명 ○ 전통음식 교육 : 10회 570명 ○ 치유음식 교육 : 7회 153명 ○ 1인 가구 생활요리 교육 : 6회 372명	○ 제철농산물 이용교육 : 2회 200명 ○ 전통음식 교육 : 2회 60명
29	우리 쌀 이용 식품가공 기술교육 ○ 우리 쌀 이용 식품가공 기술교육 : 6회 210명	12,300	7,753	7,753	63.0	○ 우리 쌀 이용 식품가공 기술교육 : 7회 177명	○ 결과보고 : 12월
30	청년후계농 영농정착 지원 ○ 청년농업인 영농정착지원 대상자 선발 : 2명(4월) ○ 청년농업인 현장지원단 운영 : 3회 ○ 청년농업인 영농정착지원금 지급 : 6명(기존 4명, 신규 2명)	66,858	64,363	64,363	96.3	○ 청년농업인 영농정착지원 대상자 선발 : 2명(4월) ○ 청년농업인 영농정착 지원금 지급 : 4명(기존 2명, 신규 2명)	○ 현장지원단 운영 : ~11월 ○ 지원금 지급 : ~12월
31	청년농업인 경영 진단분석 컨설팅 ○ 청년농업인 경영컨설팅 지원 : 2명	1,800	1,800	1,800	100.0	○ 청년농업인 경영컨설팅 지원 : 2명	○ 결과제출 : 11월
32	곤충산업 활성화 ○ 찾아가는 곤충교실 : 70회 1,400명 ○ 양봉 전문가 교육 : 1기 30명	64,900	61,028	61,028	94.0	○ 찾아가는 곤충교실 : 73회 1,463명 - 초등학교 3학년 : 33회 697명(4~5월) - 일반시민(체험행사) : 40회 766명(6월) ○ 양봉 전문가 교육 : 1기 30명(24회 96시간)	○ 양봉전문가 교육 : 1기 30명(1회 4시간) ○ 결과보고 : 11~12월
33	신규 농업인 현장실습 교육지원 ○ 신규 농업인 현장실습 교육지원 : 1개소 - 신규농업인 및 청년농업인 현장실습 교육 수당 지급	6,000	3,420	3,420	57.0	○ 신규농업인 현장실습교육 운영 : 1명(7.6~12.8)	○ 결과보고 : 12월
34	곤충경진대회 ○ 곤충경진대회 : 1회 12,000명	190,000	190,000	190,000	100.0	○ 곤충경진대회 : 1회 13,664명 - 용역대행사 선정 및 계약체결(2~3월) - 경진대회 추진(6.9~6.11.) - 결과보고(6월)	○ 평가회 : 11월 ○ '24년도 추진협의 : 11~12월
35	농업인의 날 행사 운영 ○ 제12회 서울 농업인 한마음 대회 - 1회 500명(10월)	35,800	710	710	2.0	○ 제12회 서울 농업인 한마음 대회 - 10.26.(목), aT센터(서초구 양재동) 500명(농업지도자, 생활개선회 등) 개회식, 시상, 전시회 등 행사 예정	○ 행사 결과 보고 등(11월)
36	농작업 재해예방 시범사업 ○ 작목별 맞춤형 안전관리 실천 시범 : 1개소 - 안전장비 및 보호구 등 장비지원 - 농작업 안전관리 전문가 컨설팅 및 교육	50,000	50,000	50,000	100.0	○ 농작업 재해예방 시범사업(3~9월) - 시범사업 대상 : 10농가 - 농업재해 예방을 위한 장비 보급 - 농작업 위험요소 분석·개선 컨설팅 및 안전교육 : 7회(4~9월)	○ 결과보고 : 12월

# V. 2022년 행정사무감사 처리결과

## 1 총괄

수감결과 처리요구사항 등 ----- 총 5건

조치내역

구 분		계	완 료	추진중	검토중	미반영
계	계	5	5	-	-	-
	시정·처리요구사항	3	3	-	-	-
	건의사항	2	2	-	-	-
	기타(자료제출 등)	-	-	-	-	-

## 2

## 시정·처리 요구사항

시정 및 처리 요구사항	조치결과 및 향후추진계획
<p>1. 곤충산업이 걸음마 단계로 어려움이 많이 있으며, 곤충산업 활성화를 위해서는 적극적인 예산 지원이 뒷받침되어야 함.</p>	<p><input type="checkbox"/> 추진상황 : 추진완료</p> <p><input type="checkbox"/> 추진내용</p> <ul style="list-style-type: none"> <li>○ 곤충산업 저변확대를 위해 센터에서 관련 사업을 추진하고 있으며, 향후 예산 편성 시 곤충산업 활성화를 위한 예산이 반영될 수 있도록 하고자 함.</li> </ul>
<p>2. 치유농업은 복지·의료비용 절감 효과가 큼. 그러나 걸음마 단계로 경도인지장애자 등 노인층의 치유 프로그램 접근성에 어려움이 있음. 각 지역별로 유휴 공간에 장애인 등이 접근하기 쉽도록 예산지원과 관심이 필요하며 치유농업을 통해 건강증진이 되도록 관심 부탁드림.</p>	<p><input type="checkbox"/> 추진상황 : 추진완료</p> <p><input type="checkbox"/> 추진내용</p> <ul style="list-style-type: none"> <li>○ 치유농장 운영: 10개소 15,290㎡               <ul style="list-style-type: none"> <li>- 농업기술센터 직영 치유농장 : 2개소 11,790㎡                   <ul style="list-style-type: none"> <li>· 치유농업센터 6,490㎡, 서초 치유농장 5,300㎡</li> </ul> </li> <li>- 민간형 치유농장 운영지원 사업 : 8개소 3,500㎡                   <ul style="list-style-type: none"> <li>· 농장형 3개소 3,000㎡, 시설형 5개소 500㎡</li> </ul> </li> </ul> </li> <li>○ 실버세대 맞춤형 치유농장 공간조성 및 콘텐츠 시범사업 : 1개소 1,000㎡, 20회 200명</li> <li>○ 맞춤형 치유농업 프로그램 운영 : 352회 4,480명               <ul style="list-style-type: none"> <li>- 치유농장별로 장애인, 경도인지장애인 등 특수대상 맞춤형 치유농업 프로그램 운영</li> </ul> </li> </ul>
<p>3. 신개발 원예기술보급 사업 중 '서울 브랜드 농산물 육성 포장재' 사업은 사업명칭과 그 내용이 맞지 않으므로 예산 명료성의 원칙에 의거 사업명을 수정할 것.</p>	<p><input type="checkbox"/> 추진상황 : 추진완료</p> <p><input type="checkbox"/> 추진내용</p> <ul style="list-style-type: none"> <li>○ 신개발 원예기술 보급 사업명칭을 세부사업 내용에 맞게 '서울 농산물 육성 지원'으로 변경하였음.</li> </ul>

### 3 건 의 사 항

건 의 사 항	조 치 결 과
<p>1. 신개발 원예기술보급사업 내에 '서울 브랜드 농산물 육성 포장재 지원사업'이 있는데 사업명칭과 사업의 내용이 맞지가 않음. 예산명료성의 원칙에 의거해 세부 사업 내용에 맞춰 사업명을 수정 해서 명확히 할 것</p>	<p><input type="checkbox"/> 추진상황 : 추진완료 <input type="checkbox"/> 추진내용</p> <ul style="list-style-type: none"> <li>○ 신개발 원예기술 보급 사업명칭을 세부사업 내용에 맞게 '서울 농산물 육성 지원'으로 변경하였음.</li> </ul>
<p>2. 신개발 원예기술보급 사업 예산 편성시 가능한 정확한 수치를 예상해 편성하고 성과 달성에 노력해 주기 바람.</p>	<p><input type="checkbox"/> 추진상황 : 추진완료 <input type="checkbox"/> 추진내용</p> <ul style="list-style-type: none"> <li>○ '22년에는 계약심사, 낙찰차액 등으로 집행잔액이 6,253천원 발생하였으며(집행율 91%)</li> <li>○ '23년에는 분야별 지원시기와 수량을 달리하여 예산집행률 향상을 도모하면서 성과를 제고하겠음</li> </ul>

[참고자료]

□ 농업기술 교육실적

(’23. 10. 10. 기준)

교육과정 (40과정)	2023 계획		실적		비대면 실적		교육실적 (%)
	횟수(회)	인원(명)	횟수(회)	인원(명)	횟수(회)	인원(명)	
합 계	970	31,000	933	29,748	28	1,896	96.0
지속가능 시민농업 활성화	703	22,570	682	22,697	12	751	100.6
도시농업 실용기술 보급	473	9,970	430	9,039	1	30	90.7
맞춤형 치유프로그램	192	2,880	143	2,178	0	0	
스마트농장형 치유프로그램	70	3,500	113	3,546	1	30	
민간형 치유프로그램 운영지원	160	1,600	125	1,426	0	0	
치유농업사 양성, 현장실무 교육 2과정	11	390	11	332	0	0	
어린이자연체험교육	20	1,000	20	955	0	0	
찾아가는 반려식물 병원 운영	20	600	18	602	0	0	
학교텃밭 원예 프로그램 지원	90	4,500	90	6,123	0	0	136.1
학교텃밭 원예프로그램 운영	90	4,500	90	6,123	0	0	
맞춤형 시민생활농업교육	140	8,100	162	7,535	11	721	93.0
도시농부학교 운영	40	5,000	81	5,141	2	125	
비대면 농업교실	10	500	5	405	5	405	
원예활동 생활화 교육	20	700	15	598	0	0	
도시농업전문가 양성, 과제교육 2과정	7	460	6	409	3	155	
서울농업체험 그린투어	10	300	8	214	0	0	
디지털농업 전문기술 교육	1	40	1	36	1	36	
복지형 체험농장 교육	50	1,000	44	692	0	0	
자치구 활동가 전문 및 보수교육	2	100	2	40	0	0	
친환경 전문농업 활성화	107	2,870	105	2,711	0	0	94.5
농업 신기술 보급 교육	35	1,410	30	1,193	0	0	84.6
친환경신기술 보급 교육(사전교육 등)	5	210	3	95	0	0	
힐링농장 체험교육	30	1,200	27	1,098	0	0	
곤충산업 활성화 기반조성	72	1,460	75	1,518	0	0	104.0
곤충산업 전문인력 양성교육	1	30	1	25	0	0	
양봉전문가교육	1	30	1	30	0	0	
찾아가는 곤충교실	70	1,400	73	1,463	0	0	
농업 전문인력 양성	160	5,560	146	4,340	16	1,145	78.1
예비농업인 기초영농교육	10	370	10	317	0	0	85.7
예비농업인 기초영농기술교육	2	50	2	52	0	0	
전원생활교육	8	320	8	265	0	0	
농업인 교육 및 강소농 육성	40	1,150	34	937	0	0	81.5
농업기술 전문교육	19	690	20	560	0	0	
품목별농업인 연구회 교육	5	150	3	111	0	0	
강소농 역량강화 교육	13	260	8	212	0	0	
농업기계 안전사용 교육	3	50	3	54	0	0	
농업학습단체 육성	74	2,120	68	1,511	0	0	71.3
농업지도자 핵심리더 육성	3	240	4	255	0	0	
생활지도자 양성 및 생활지도자 과제교육 2과정	6	140	6	116	0	0	
후계농업경영인 역량강화교육	1	20	1	20	0	0	
우수4-H회원 및 지도교사 교육 2과정	31	520	34	454	0	0	
4-H회 청소년 교육	33	1,200	23	666	0	0	
전통음식 및 농산물 이용 교육	36	1,920	34	1,575	16	1,145	82.0
전통음식교육	12	630	10	570	7	482	
치유음식교육	6	150	7	153	0	0	
제철농산물이용교육	6	540	4	303	4	303	
우리 쌀 이용 식품가공 기술교육	6	210	7	177	0	0	
1인가구 생활요리 교육	6	390	6	372	5	360	