

2018년도  
보건복지위원회

I·SEOUL·U  
너와 나의 서울

제284회 서울특별시의회 정례회  
2018 주요업무보고

2018. 11.

시립아동상담치료센터

# I. 일반현황

## 설립목적 :

- 피해아동 및 정서/행동상의 어려움이 있는 아동을 대상으로 전문적 상담치료 및 보호기능을 수행하는 종합시설.

## 사업범위

- 아동복지법 제52조 1항 2호, 3호, 6호에 의거한 아동일시보호, 아동보호치료, 아동상담
- 아동복지법 제52조 3항 4호 의거한 학대아동보호
- 아동학대범죄의 처벌 등에 관한 특례법에 의거한 응급조치아동 보호, (긴급)임시조치 아동 보호

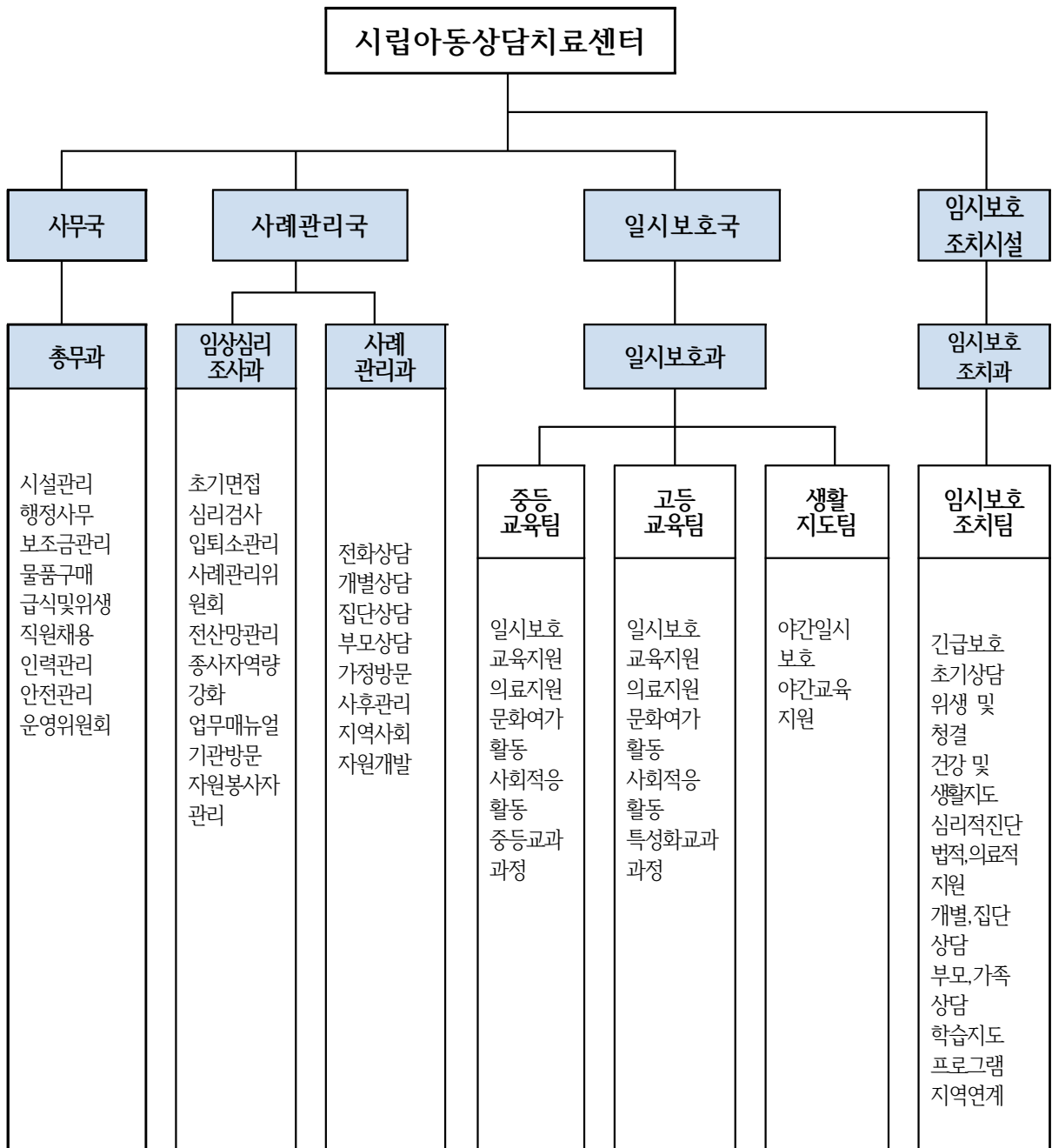
## 주요연혁

- 1987.12. 천주교 썬별유지재단(샬트르성바오로수녀회) 위탁운영계약 체결
- 1988. 4. 시립동부아동상담소 개관
- 2000. 6. 치료공동체프로그램 도입
- 2000.10. 서울시동부아동학대예방센터 설치(2013.~분리운영)
- 2004. 3. 동부나우리 대안학교(중등과정) 지정
- 2014. 9. 아동보호 수탁기관 지정(서울가정법원)
- 2014.11. 시립임시보호조치시설 설치
- 2014.12. 시립아동상담치료센터 위탁운영약정갱신체결 (2015.1.1. ~ 2019.12.31.)
- 2015. 3. 동부나우리 대안학교(고등과정) 지정
- 2017. 5. 김영렬 센터장 취임

## 조직 및 인력

### 조직

- 시립아동상담치료센터: 3국 4과
- 임시보호조치시설: 1과



## 조직 및 인력

### ● 인력

#### - 시립아동상담치료센터

(단위: 명)

구분	계	센터장	국장	과장	팀장	상담지도원	임상심리상담원	사회복지사	영양사	간호사	사무원	안전관리원	조리원	취사/위생원	경비
정원	46	1	3	4	2	5	2	16	1	겸직	2	3	2	3	2
현원	47	1	2	3	1	5	2	20	1	겸직	2	3	2	3	2

※ 2017.12. 예산범위 내에서 정원 증원(2명) 승인

#### - 임시보호조치시설

(단위: 명)

구분	계	시설장	국장	과장	응용행동분석사	임상심리상담원	사회복지사	간호사	영양사	사무원	안전관리	취사원
정원	23	1	1	1	3	1	11	1	1	1	1	1
현원	18	겸직	-	1	3	겸직	11	1	겸직	1	겸직	1

## 예산

### ● 세입현황

#### - 시립아동상담치료센터

(2018년 9월말 기준 / 단위: 천원)

세부사업명	예산현액 (A)	수입액 (B)	징수율	징수부진사유(향후 계획)
			B/A	(징수율 70%이하 사업만 작성)
<b>총 계</b>	<b>3,336,487</b>	<b>2,738,299</b>	<b>82%</b>	
보조금 (시비)	2,867,945	2,420,285	84%	
보조금 (구비)	246,529	172,634	70%	
기타보조금(협회)	-	1,330		
전년이월금	1,213	10,170	%	
법인전입금	150,000	70,000	47%	10월중 40,000천원, 11월중 40,000천원 수령 예정
잡수입	60,240	55,908	93%	
후원금	10,560	7,972	75%	

#### - 임시보호조치시설

(2018년 9월말 기준 / 단위: 천원)

세부사업명	예산현액 (A)	수입액 (B)	징수율	징수부진사유(향후 계획)
			B/A	(징수율 70%이하 사업만 작성)
<b>총 계</b>	<b>780,059</b>	<b>631,704</b>	<b>81%</b>	
보조금	779,846	631,704	81%	
전년이월금	213	0	%	

## 예산

### ● 세출현황

#### - 시립아동상담치료센터

(2018년 9월말 기준 / 단위: 천원)

세부사업명	예산현액 (A)	지출액 (B)	집행률	집행부진사유(향후 계획)
			B/A	(집행률 70%이하 사업만 작성)
총 계	3,336,487	1,325,747	60%	
인건비	2,224,553	1,466,319	66%	4분기 프로그램 진행 및 추가경정예산 편성예정
업무추진비	62,600	38,084	61%	
사무비/운영비	236,637	101,164	42%	
재산조성비	122,463	120,425	98%	
사업비	683,221	280,192	41%	
잡지출	5,800	4,823	83%	
반환금	1,213	-	-	

#### - 임시보호조치시설

(2018년 9월말 기준 / 단위: 천원)

세부사업명	예산현액 (A)	지출액 (B)	집행률	집행부진사유(향후 계획)
			B/A	(집행률 70%이하 사업만 작성)
총 계	780,059	550,573	71%	
인건비	666,079	521,624	78%	4분기 프로그램 진행 및 추가경정예산 편성예정
사무비/운영비	19,177	3,833	20%	
사업비	94,590	25,116	27%	
예비비	213	-		

## 시설현황

### ● 시설개요

- 위 치 : 서울특별시 동대문구 답십리로 69길 106
- 면 적 : 6,612.1m<sup>2</sup> (대지)
- 규 모 : 5,568.67m<sup>2</sup>(연면적)

### ● 주요시설

구 분		면적(m <sup>2</sup> )	내 용
본관	지하	537.21m <sup>2</sup>	.상담실 : 모래놀이치료실(6), 뮤직존, 놀이치료실, PC존 .기타 : 기관실, 창고
	1층	711.81m <sup>2</sup>	.사무실 : 센터장실, 총무과, 임상심리조사과, 사례관리과, .상담실 : 심리검사실, 상담실(2) .기 타 : 회의실, 자료실, 관리실, 화장실
	2층	690.21m <sup>2</sup>	.사무실 : 일시보호국 사무실, 대안학교 교무실 .상담실 : 놀이치료실(2), 관찰실, 모래놀이치료실(1) .학습실 : 학습실(5), 아트존, 세미나실 .기 타 : 의무실, 매점, 화장실
	3층	706.41m <sup>2</sup>	.청소년 숙실, 세미나실 .식당, 주방, 영양사실, 주방창고
	4층	735.21m <sup>2</sup>	.남아숙실 .여아숙실 .독서실
	5층	252.08m <sup>2</sup>	.세탁실, 보일러실
	기타	258.98m <sup>2</sup>	.본관 경비실, 숙사, 창고
	별관	지하	312m <sup>2</sup>
1층		557m <sup>2</sup>	.아동보호전문기관 : 사무실, 관장실, 회의실, 모래놀이실, 놀이치료실 .임시보호조치과 : 사무실, 세미나실 .기 타 : 창고, 화장실
2층		557m <sup>2</sup>	.상담실 : 집단상담실(1) .학습실 : 학습실(6) .기 타 : 키즈존, 책방, 휴게실, 화장실
기타		250.76m <sup>2</sup>	.강당, 영사실 .별관 경비실, 창고, 목공실

## 운영위원회 현황

● 운영위원 : 총 8명

연번	직 위	성 명	현 직	임 기
1	위원장	박부진	명지대학교 아동학과 명예교수	2017. 6. 1.~ 2017. 현재
2	운영위원	강대성	국제구호개발 굿피플 이사 사회적협동조합 SE바람 이사장	2017. 6. 1.~ 2017. 현재
3	운영위원	박민현	성바오로병원 정신건강의학과 교수	2017. 6. 1.~ 2017. 현재
4	운영위원	양광숙	장안2동장	2017. 6. 1.~ 2017. 현재
5	운영위원	윤은옥	장평초등학교 교장	2018. 3. 7.~ 2017. 현재
6	운영위원	조인숙	동대문구청 노인청소년과 과장	2018. 7. 1.~ 2017. 현재
7	운영위원	김영렬	시립아동상담치료센터 센터장	2017. 6. 1.~ 2017. 현재
8	운영위원	윤종경	시립아동상담치료센터 사례관리과장	2017. 6. 1.~ 2017. 현재



## II. 2018년 운영방안

### 운영방향

#### 운영 모형

- <종합시설 (일시보호)>  
• 시립아동상담치료센터

#### 주요 대상

- <요보호 아동 청소년>
- 서울시 요보호 아동 청소년
  - 심각한 정서, 행동적 어려움이 있는 (SED) 아동 청소년
  - 학대피해아동 청소년
  - 임시조치 법원명령

#### 운영 원칙

- <아동 권리/욕구 사회통합전문화>
- 내담자중심 접근
  - 생태체계적 접근
  - 강점관점 접근
  - 가족중심 접근

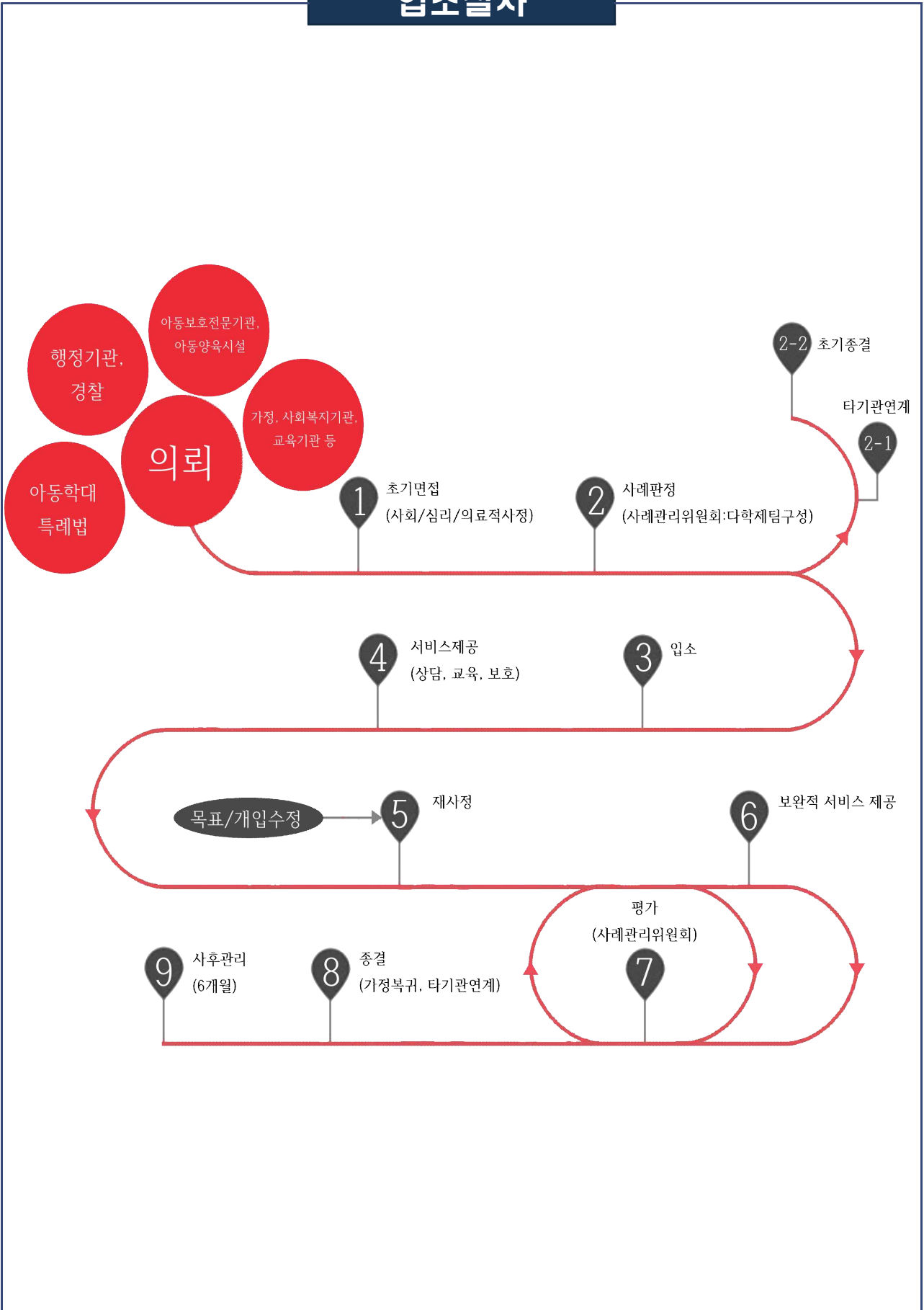
#### 기대 성과

- <아동 청소년 욕구해결>
- 거주기반안정(양육환경)
  - 건강욕구해결(의료접근)
  - 교육욕구해결(교육환경)
  - 심리적 안정
  - 가족중심생활
  - 지역사회통합

#### 서비스 전략

- <사례관리중심, 다학제적접근>
- 상담치료체계
  - 지역통합연계
  - 사례관리체계
  - 사후관리체계
  - 가족상담연계
  - 위기개입체계
  - 외부평가체계

# 입소절차



## Ⅲ. 2018년 주요업무 추진현황

<b>1</b>	<b>아동현황 (입퇴소현황)</b>	
	1) 초기면접 및 입소현황	
	2) 퇴소현황	
<b>2</b>	<b>아동/청소년 상담치료</b>	
	1) 입퇴소 스크리닝 및 심리검사	
	2) 사례연구	
	3) 직원역량강화	
	4) 사회복지실습 및 기관방문	
	5) 상담 및 사례관리	
<b>3</b>	<b>청소년 교육</b>	
	1) 인지개발 프로그램	
	2) 정서개발 프로그램	
	3) 사회성개발 프로그램	
	4) 기타 프로그램	
<b>4</b>	<b>아동교육</b>	
	1) 인지발달 프로그램	
	2) 정서 프로그램	
	3) 사회성 프로그램	

# 1. 아동현황 (입퇴소현황)

- 1) 초기면접 및 입소현황
- 2) 퇴소현황

## 1-1 초기면접 및 입소현황

### 사업개요

- 기 간 : 2018년 1월 ~ 12월
- 내 용
  - 『아동학대범죄의 처벌 등에 관한 특례법』의거, 응급조치 의뢰되는 입소 아동
  - 『아동복지법』에 의거, 보호, 상담, 교육이 필요하다고 의뢰되는 아동.

### 추진실적('18. 9월말)

- 2018년 9월 30일까지 전체 입소, 초기면접 아동 현황

단위 : 명

	초기면접			입소			초기종결		
	남	여	계	남	여	계	남	여	계
아동	33	20	53	30	19	49	3	1	4
청소년	19	26	45	13	25	38	5	1	6
총계	52	46	98	43	44	87	8	2	10

- 2018년 월별 초기면접, 입소현황

구분	초기면접		입소		초기종결	
	명	%	명	%	명	%
1월	6	6	6	7	0	0
2월	1	1	1	1.1	0	0
3월	12	13	11	12.5	1	10
4월	14	14	11	12.5	3	30
5월	10	10	9	10.2	1	10

6월	19	20	17	22	0	0
7월	14	14	13	13.6	2	20
8월	8	8	6	6.8	2	20
9월	14	14	13	14.3	1	10
총계	98	100%	87	100%	10	100%

● 2018년 전체 입소(문제유형별)

분류	초기면접		입소		초기종결	
	명	%	명	%	명	%
비행	6	6%	3	3%	3	30%
학대	78	80%	77	88%	1	10%
정서	14	14%	7	9%	6	60%
총계	98	100%	87	100%	10	100%

● 2018년 학대유형별 입소현황

세부분류 (학대)	초기면접		입소	
	명	%	명	%
신체	7	9%	7	9%
정서	1	1%	1	1%
성	7	9%	7	9%
방임	10	11%	10	13%
중복학대	53	70%	52	68%
총계	78	100%	77	100%

● 2018년 학력별 입소 현황

입소시 학 력	초기면접				입소				초기종결			
	남	여	총원	%	남	여	총원	%	남	여	총원	%
미취학	0	0	0	0%	0	0	0	0%	0	0	0	0%
초등학력	33	20	53	54%	30	19	49	57%	3	1	4	40%
중등학력	17	24	41	42%	12	23	35	39%	4	1	5	50%
고등학력	2	2	4	4%	1	2	3	4%	1	0	1	10%
총계	52	46	98	100%	43	44	87	100%	8	2	10	100%

● 2018년 연령별 입소현황

입소시 연 령	초기면접			입소			초기종결		
	남	여	총원	남	여	총원	남	여	총원
7세 이하	0	0	0	0	0	0	0	0	0
8세	1	0	1	1	0	1	0	0	0
9세	5	3	8	5	3	8	0	0	0
10세	9	2	11	7	2	9	2	0	2
11세	6	2	8	5	2	7	1	0	1
12세	7	5	12	7	5	12	0	0	0
13세	5	8	13	5	7	12	0	1	1
14세	3	9	12	3	9	12	1	0	1
15세	9	5	14	5	5	10	3	0	3
16세	4	9	13	3	8	11	0	0	0
17세	0	1	1	0	2	2	0	0	0
18세	2	2	4	1	1	2	1	1	2
19세	1	0	1	1	0	1	0	0	0
총계	52	46	98	43	44	87	8	2	10

● 2018년 부모관계별 입소현황

부모분류	초기면접		입소		초기종결	
	명	%	명	%	명	%
친부모	22	20%	22	25%	0	0%
친부모결	30	31%	26	30%	2	20%
친모부결	28	29%	23	26%	5	50%
친부계모	10	10%	10	11%	0	0%
친모계부	5	5%	5	6%	1	10%
조손가정	1	2%	1	2%	0	0%
고아	2	3%	0	0%	2	20%
총계	98	100%	87	100%	10	100%

● 2018년 가족관계별 입소현황

구분	초기면접		입소		초기종결	
	명	%	명	%	명	%
친부모가정	22	22%	22	25%	0	0%
친부모결	30	31%	26	30%	2	20%
친모부결	28	29%	23	26%	5	50%
시설보호	2	2%	1	1.5%	2	20%
재혼가정	15	15%	14	16%	1	10%
입양가정	0	0%	0	0%	0	0%
조손가정 (친인척 보호)	1	1%	1	1.5%	0	0%
총계	98	100%	87	100%	10	100%



● 2018년 의뢰경위별 입소현황

구분	초기면접		입소	
	명	%	명	%
가정	7	7%	6	7%
보호전문기관	78	80%	78	90%
아동양육시설	8	8%	3	3%
본인	0	0%	0	0%
경찰서	1	1%	0	0%
행정기관	4	4%	0	0%
총계	98	100%	87	100%

● 2018년 아동보호전문기관별 입소현황

구분	입소	
	명	%
강서	3	4%
노원	8	10%
동부	23	30%
마포	20	26%
서울시	4	5%
성북	7	8%
영등포	9	12%
은평	4	5%
총계	78	100%

## 1-2 퇴소현황

### 사업개요

● 기 간 : 2018년 1월 ~ 12월

● 내 용

- 입소 아동 중 아동의 의사와 원가정환경, 아동의 법적인 명령 등의 상황에 따라 원가정복귀 또는 장기양육시설로의 시설전원을 통해 퇴소를 진행함
- 입소 아동의 의사를 가장 중요하게 반영하고 있으며 학대피해 아동의 경우 아동보호전문기관, 원가정과 함께 논의하여 결정함.

### 추진실적('18. 9월말)

● 2018년 9월 30일까지 전체 퇴소 아동 현황

구분	명	%
가정	45	56%
전원	34	42%
기타 (무단이탈, 쉼터 연계 등)	2	2%
총계	81	100%

※ 기타 : 통고제도를 통해 소년사건 처분을 받아 타 시설로 이동함  
무단이탈 후 원가정복귀하여 퇴소처리함

● 2018년 연령별 퇴소현황

퇴소시 연 령	원가정복귀			시설전원			기타		
	남	여	총원	남	여	총원	남	여	총원
7세 이하	0	0	0	0	0	0	0	0	0
8세	1	0	1	0	0	0	0	0	0
9세	3	0	3	0	0	0	0	0	0

10세	2	0	2	0	2	2	0	0	0
11세	4	2	6	2	0	2	0	0	0
12세	2	2	4	2	2	4	0	0	0
13세	2	5	7	1	0	1	0	0	0
14세	3	4	7	2	2	4	0	0	0
15세	3	2	5	0	1	1	0	0	0
16세	2	1	3	4	4	8	0	1	1
17세	2	1	3	6	3	9	0	1	1
18세	0	1	1	0	1	1	0	0	0
19세 이상	3	0	3	0	2	2	0	0	0
총계	27	18	45	17	17	34	0	2	2

● 2018년 학대 입소아동의 퇴소아동

구분	명	%
원가정복귀	35	60%
시설전원	22	38%
기타 (무단이탈, 쉼터 연계 등)	1	2%
총계	58	100%

- ※ 학대 입소아동은 입소 시 아동학대범죄의 처벌 등에 관한 특례법 의거 응급조치 된 아동을 의미함
- ※ 기타 : 무단이탈 후 원가정복귀하여 퇴소처리함

## 2. 아동/청소년 상담치료

- 1) 입퇴소 스크리닝 및 심리검사
- 2) 사례연구
- 3) 직원역량강화
- 4) 사회복지실습 및 기관방문
- 5) 상담 및 사례관리

## 2-1 입퇴소 스크리닝 및 심리검사

### 사업개요

- 기 간 : 2018년 1월 ~ 12월
- 내 용

#### - 초기면접

· 입소를 원하는 아동 및 청소년을 대상으로 면접과 관련 질문지를 통해 사회적·심리적·신체적 사정을 실시함.

#### - 입소스크리닝

· 초기면접을 받은 아동, 청소년과 그 가족(보호자)을 대상으로 접수사례에 대한 입소여부 결정 및 서비스 개입의 방향을 제시하기 위해 기초 자료를 수집함.

#### - 퇴소스크리닝

· 입소한 사례에 대해 사회적, 심리적 사정을 실시하여 퇴소여부를 결정하는데 필요한 기초 자료를 제공함.

#### - 심리검사

- 개인의 인지·발달·정서적 상태에 대한 객관적 자료를 얻어 아동 및 청소년에 대한 이해 및 상담 치료의 효과를 극대화함.
- 지능검사, 발달검사, 적성 및 학력검사, 성격검사, 신경심리검사 등 (지능, HTP, SCT, KFD, BGT, MMPI, MBTI, 로샤 등)

### 추진실적('18. 9월말)

(단위 : 건)

초기면접	입소스크리닝	퇴소스크리닝	심리검사
98	307	288	686

※ 2018년 9월까지 입소 87명, 퇴소 81명

## 향후추진계획

- 입소 아동 중 아동학대범죄의 처벌 등에 관한 특례법에 따른 응급입소 아동은 입소 후 초기면접을 아동 대상으로 진행하였고, 일반 가정, 학교, 기관에서 의뢰된 아동은 아동과 보호자를 대상으로 초기면접을 거친 후 입소판정위원회의 결정에 따라 입소가 진행되었다. 2018년 말까지 연중무휴 응급입소와 초기면접에 따른 요보호 아동에 대한 입소가 진행될 예정이다.
- 최근 1년간 심리검사 경험이 없는 입소아동의 경우 적응기간을 거친 후 센터 내부에서 종합심리검사를 실시하였으며, 최근 1년간 심리검사 경험이 있는 아동의 경우 가정, 지역사회를 통해 심리검사 결과를 공유하고 있다.

## 2-2 사례연구

### 사업개요

- 기 간 : 2018년 1월 ~ 12월
- 내 용  
- 사례연구

- 센터 입소 아동, 청소년에 대한 사회, 심리, 의료적 사정자료를 기반으로 각 분야의 담당직원이 참여하는 사례발표회의를 실시하여 개별사례에 대한 이해도를 높이고 효율적인 개입을 함.
- 수요일 오전시간 센터 내 특별한 행사가 없는 경우 진행하고 있으며 개별 사례에 대해 각각의 직원들의 입장에서 이해하고 적절한 개입을 할 수 있도록 진행되고 있음.

### 추진실적('18. 9월말)

#### ● 사례발표

(단위 : 건)

사례발표
12

※ 2018년 9월까지 입소 87명, 퇴소 81명

### 향후추진계획

- 2018년 10, 11, 12월까지 필요한 사례에 대해 진행할 예정임

## 2-3 직원역량강화

### 사업개요

- 기 간 : 2018년 1월 ~ 12월
- 내 용
  - 직원욕구조사
    - 직장생활과 관련하여 직업욕구 및 재교육욕구를 조사하고 이를 반영하고자 함.
  - 직원만족도조사
    - 직원 스스로 업무평가를 함에 있어 직무자체, 감독, 보수, 승진, 동료, 기관, 전직/이직의 7개 항목을 통해 만족도를 조사함.
  - 직원교육
    - 법정 의무교육(성희롱예방교육, 개인정보보호교육, 퇴직연금교육, 장애인 인식개선교육)과 소방훈련교육, 인권교육, 아동학대예방교육, 업무에 필요한 교육 등을 통해 직무능력을 향상시키고자 함.

### 추진실적('18. 9월말)

- 직원욕구조사
  - 2018년 1월 2~12일, 센터의 77명의 직원을 대상으로 실시함.
  - 직장 생활을 해나가는데 있어 동료와의 긍정적인 유대관계를 맺는 것을 중요시 생각하고 있으며, 개인의 자질과 전문성을 향상시키고 새로운 지식 및 방법 습득을 위해 재교육에 대한 필요성과 욕구에 대해 높은 관심을 나타냈음.
- 직원교육
  - 2018년 1월부터 현재까지 18건의 직원교육이 진행됨
  - 법정 의무교육(성희롱예방교육, 개인정보보호교육, 퇴직연금교육) 뿐만 아니라 소방훈련교육, 아동학대예방교육 등이 전직원 대상으로 실시됨.
  - 발달정신병리학 관련 교수 초빙 강의 등 센터 내 업무를 위해 필요한 지식을 충원할 수 있는 교육이 진행되었음.



## 향후추진계획

- 2018년 추가된 법정 의무교육인 장애인 인식개선교육은 2018년 11월 온라인 강의를 통해 전직원 수강예정임.
- 상담관련 교육(모래놀이치료강의), 발달정신병리학 관련 강의 등이 2018년 10~11월 진행될 예정임.

## 2-4 사회복지실습교육 및 기관방문

### 사업개요

● 기 간 : 2018년 1월 ~ 12월

● 내 용

#### - 사회복지실습교육

- 2018년 1~2월 4주간 동계방학 사회복지실습교육 진행함.
- 6명의 실습생 대상으로 실습교육을 제공함에 따라 사회복지현장에 대한 이해를 높이고 사회복지사로서 업무경험을 쌓을 수 있도록 함.

#### - 기관방문

- 센터의 사업에 관심 있는 유관기관 및 대상에게 본 센터를 소개하고 견학의 기회를 제공함.
- 2달에 1회, 지정된 날짜에 사회복지 및 상담관련 학과 대학생들에 대한 기관방문을 진행하였고, 행정기관이나 사회복지 유관기관의 경우 기관 간 조율된 날짜에 진행하였음.

### 추진실적('18. 9월말)

#### ● 사회복지실습교육

- 2018년 1월 8일부터 2월 2일, 총 4주간 6명의 실습생을 대상으로 동계사회복지실습교육을 진행하였음.
- 센터 내 부서간 순환실습을 통하여 예비사회복지사로서 사회복지현장을 경험하고 그에 따른 업무경험을 쌓을 수 있도록 하였음.

#### ● 기관방문

- 2018년 1월부터 현재까지 9건의 기관방문이 진행됨.

### 향후추진계획

- 행정기관 또는 본 센터 유관기관에서 기관방문을 희망하는 경우 기관 간 날짜 협의를 통해 기관방문 진행할 예정임.

## 2-5 상담 및 사례관리

### 사업개요

● 기 간 : 2018년 1월 ~ 12월

● 내 용

#### - 전화상담

· 입소아동, 청소년과 관련된 보호자와 가정, 유관기관과 소통하여 원활한 사례관리를 진행함, 또한 입소에 관심 있는 문의전화를 통해 입소가 필요한 아동, 청소년을 조기에 발견하고 개입함.

· 본 센터와의 물리적 거리나 경제활동으로 인한 시간의 어려움을 가지고 있는 보호자가 많기 때문에 수시로 전화상담을 진행하고 있음.

#### - 모래놀이상담

· 모래, 모래상자, 다양한 피겨를 사용하여 무의식과 내면을 표현함으로써 자신의 문제와 내면의 심리적 외상 등을 치유해 가는 심리치료 진행함.

· 주 1회 정해진 시간에 상담원과 아동이 만나 7곳의 모래놀이상담실을 활용하여 진행하고 있음.

#### - 놀이상담

· 놀이의 치료적 힘을 적용시키는 대인관계과정으로 놀이를 통하여 감정을 발산시키고 문제를 해결함.

· 주 1회 정해진 시간에 상담원과 아동이 만나 3곳의 놀이상담실을 활용하여 진행하고 있음.

#### - 인지행동개입

· 상담 외 장면에서 갈등 상황에 있거나 감정이 격해진 아동·청소년에게 적절하게 개입하여 문제를 해결함.

· 입소해서 생활하고 있는 본 센터의 구조적인 특성상, 정해진 상담시간 외에도 아동·청소년을 만나 필요한 경우 인지행동개입을 진행하고 있음.

## - 집단상담

- 개별상담에서는 다룰 수 없었던 집단 역동을 통해 비슷한 상황, 문제를 가진 아동, 청소년에게 자신을 돌아보고 서로를 이해할 수 있도록 함.
- 같은 시기에 공통된 문제를 가진 입소 아동, 청소년들이 있을 경우 적절하게 활용하고자 함.

## - 부모상담(가족상담, 가족연계)

- 아동 양육과 교육에 필요한 기본적인 기술 및 아동에 대한 이해를 도움으로서 아동이 원가정에 돌아갈 있도록 지속적으로 부모에 대한 개입을 함.
- 전화상담, 대면상담 등을 통해 적극적으로 원가정과 아동의 상황을 공유하고 아동이 원가정과 소통할 수 있도록 하고 있으며, 입소 초기 아동학대로 인해 분리되는 경우 법적인 제한이 있거나 아동이 거부하는 경우가 있기도 함.
- 면회, 외출, 귀가 등을 통해 입소 이후에도 지속적으로 보호자, 원가정과 소통하여 입소 기간에 따른 아동과의 거리감을 줄이고 원가정으로 돌아갔을 때 적응도를 높이고자 함.

## - 지역사회연계(사후관리)

- 입소 아동을 둘러싼 지역사회의 다양한 유관기관들과 소통하여 아동의 상황을 공유하고 정보를 취합함. 또한 원가정, 지역사회로 돌아갔을 때 모니터링과 사후관리를 진행할 수 있도록 함.
- 퇴소한 아동, 청소년을 대상으로 원가정, 학교기관, 지역사회 유관기관 내에서 원활히 적응할 수 있도록 관리함.

## 추진실적('18. 9월말)

(단위 : 건)

내용	건수	시행시기
전화상담	4,654	수시
모래놀이상담	608	주 1회
놀이상담	481	주 1회
인지행동개입	1,457	수시
집단상담	68	
부모상담 - 가족상담	792	수시
부모상담 - 가족연계	1,403	수시
지역사회연계	2,890	수시
사후관리	294	수시

- 아동학대범죄의 처벌 등에 관한 특례법에 의거해 응급조치 되는 아동, 청소년이 많아지면서 입소초반에는 원가정에 대한 개입이 어려운 상황이다. 하지만 시간이 지남에 따라서 원가정과 소통하고 이를 통해 아동이 다시 원가정으로 복귀할 수 있도록 하고 있다.
- 원가정 개입 시 부모상담의 경우 법적인 명령을 받아 지역아동보호전문기관, 사설상담시설에서 상담을 받는 경우가 있으며, 보호자들의 거주지역, 경제활동 등의 이유로 대면상담보다는 전화상담이 활발히 진행되고 있다.
- 퇴소 시 아동의 의사 및 원가정의 상황에 따라 원가정복귀하거나 서울시에 있는 장기양육시설로 전원 조치되고 있다. 아동보호전문기관을 통해 의뢰된 학대피해아동의 경우에는 퇴소 후에도 해당아동보호전문기관에서 사례관리를 진행하고 있기 때문에 본 센터의 사후관리가 중복되는 부분이 있다.

## 향후추진계획

- 입소아동에 대한 상담 및 원가정개입, 지역사회연계는 주말과 공휴일을 제외한 평일 업무시간을 이용해서 지속하고 있음.
- 집단상담은 2018년 11~12월 계획을 통해 입소아동·청소년들의 방학시간인 2019년 1~2월에 진행될 예정임.

### **3. 청소년 교육**

- 1) **인지개발 프로그램**
- 2) **정서개발 프로그램**
- 3) **사회성 개발 프로그램**
- 4) **기타 프로그램**

## 3-1 인지개발 프로그램

### 사업개요

● 기 간 : 2018년 1월 ~ 12월 / 연중

### ● 목 적

- 입소 아동, 청소년의 양육환경 개선을 통해 심리적 안정을 도모하고 인식개선을 통해 행동수정 및 삶의 질과 기술을 향상시키기 위함.

### ● 내 용

- 학습교육 : 수준별학습 / 개별학습 / 학교학습
- 생활교육 : 센터 오리엔테이션 / 생활지도 / 건강관리
- 권리교육 : 성폭력 예방교육 / 교통안전교육 / 실종,유괴 예방교육 / 약물 오·남용 예방교육 / 재난대비 안전교육 / 인권교육 / 의료서비스
- 치료공동체 프로그램 : 모임(아침,저녁,가족) / 세미나(전체, 그룹) / 참만남 / 정규집단 / 역할수행
- 진로교육 : 진로적성검사 / 학습전략검사 / 기술자격증 교육 / 제과제빵 수업

## 추진실적('18. 9월말)

(단위 : 건)

계	학습교육	생활교육	권리교육	치료공동체	진로교육
1,761	210	934	98	490	29

- 방임과 학대상황에 노출된 아동 및 청소년들은 본 센터에 입소함으로써 외부환경의 위험요소로부터 안정적인 보호를 받고, 균형있는 식단을 통해 건강이 회복되고, 심리적인 안정감을 찾아가는 모습을 확인할 수 있었다.
- 치료공동체의 지지와 격려 속에서 자신의 감정 및 의견을 솔직히 표현해보는 연습을 통해 억압된 감정을 해소하고 자기표현 기술이 향상되고 있음을 볼 수 있었다.
- 반복적인 생활교육을 통해 초기 양육시기에 부족했던 기초생활습관을 바로잡고 있으며, 역할수행을 통해 책임감을 기르고 공동체에 봉사하는 기회를 갖고 있다.
- 계획대비 부족한 실적을 보이고 있는 진로교육은 4분기에 재량시간을 통해 진행될 예정이다.

## 향후추진계획

- 학습교육 : 연중 계속
- 생활교육 : 연중 계속
- 권리교육 : 연중 수시
- 치료공동체 프로그램 : 연중 계속
- 진로교육 : '18. 12월

작성자

일시보호국장 박이영(☎070-4233-2141) 중등교육과장 이종경(☎070-4233-2108)



## 3-2 정서개발 프로그램

### 사업개요

● 기 간 : 2018년 1월 ~ 12월 / 연중

### ● 목 적

- 입소 아동, 청소년들의 욕구를 파악하여 다양한 교육프로그램을 통해 욕구충족 및 긍정적인 정서를 갖도록 이끌어 주기 위함.

### ● 내 용

- 특별활동 : 시청각 / 컴퓨터활동 / 취미활동 / 특활활동/기타
- 예능활동 : 음악 / 미술
- 연간행사 : 명절행사(웃놀이,한가위) / 합창대회 / 소풍 / 어린이날  
배드민턴대회 / 체육대회 / 전체여름캠프 / 발표회

### 추진실적('18. 9월말)

#### ● 정서개발 프로그램 실적

(단위 : 건)

계	특별활동	예능활동	연간행사
362	282	70	10

- 학대상황에 노출되어있던 청소년들은 감정표현의 어려움이라는 공통적인 특성을 나타낸다. 이와 같은 문제를 돕기 위해 특별활동과 예능활동 및 체육 행사 등의 다양한 기회를 제공하여, 청소년들이 스스로 자신을 개방하고 표현을 통해 문제해결을 해 나가는 모습을 확인할 수 있었다.

- 청소년들의 욕구를 파악하여 원하는 취미활동을 할 수 있는 환경을 만들어주었고, 자신들의 욕구표출을 통해 스트레스 정도가 꾸준히 감소함에 따라 원만한 또래관계형성이 이루어지는 것을 볼 수 있었다.

### 향후추진계획

● 마라톤대회 : '18. 10월  
● 연말발표회 : '18. 12월  
● 시청각 : 연중 수시

● 컴퓨터활동 : 연중 수시  
● 예능활동 : 연중 수시

### 3-3 사회성개발 프로그램

#### 사업개요

● 기 간 : 2018년 1월 ~ 12월 / 연중

#### ● 목 적

- 자신이 속해있는 지역 사회와의 연계를 통하여 자원을 활용하는 능력을 키우고, 경제개념을 배우는 체험을 통해 사회성을 향상시키기 위함.

#### ● 내 용

- 체육활동 : 생활체육 프로그램(농구, 축구, 배드민턴 등 스포츠활동)
- 야외학습 : 수련캠프 / 등산 / 야외기타
- 사회적응활동 : 귀가 및 외출 / 경제교육 / 진로교육
- 문화체험 : 관람 / 견학 / 현장체험

#### 추진실적('18. 9월말)

#### ● 사회성 개발 프로그램 실적

(단위 : 건)

계	체육활동	야외학습	사회적응활동	문화체험
480	229	96	127	28

- 운동부족 청소년들이 주기적인 체육활동을 통해서 체력이 증진되고 내성적이고 비활동적인 성격에서 활동적으로 변화되는 모습을 볼 수 있었다.

- 서울이라는 도심에서 벗어나 진부캠프수련장을 포함한 자연환경의 체험을 통해 새로운 환경에 대한 적응력 및 심리·정서적 안정을 도모할 수 있었다. 특히 등산 및 도보여행의 경우 청소년들은 자신의 한계를 뛰어넘으며 '할 수 있다'는 성취감으로 자존감이 상승되었으며 생활적응 또한 원만한 것을 확인할 수 있었다.

- 원가정에서 경험하기 힘들었던 문화, 예술을 접함으로써 새로운 환경을 경험할 수 있도록 지원하고, 다양한 예술 문화를 통해 청소년들이 모르고 있던 지식과 상식을 익힐 수 있는 기회가 되었다.

- 주기적인 경제 및 진로교육을 통하여 청소년들이 나아가야 할 진로를 파악할 수 있도록 지원하였고, 귀가와 외출을 경험하게 함으로써 퇴소 후의 사회적응을 준비할 수 있도록 하였다.

### 향후추진계획

- |           |            |
|-----------|------------|
| ● 해외봉사체험  | : '18. 10월 |
| ● 국내여행    | : '18. 10월 |
| ● 기차여행    | : '18. 12월 |
| ● 체육활동    | : 연중 수시    |
| ● 야외학습    | : 연중 수시    |
| ● 귀가 및 외출 | : 주1회 계속   |
| ● 경제교육    | : 연중 계속    |

## 3-4 기타 프로그램

### 사업개요

● 기 간 : 2018년 1월 ~ 12월 / 연중

● 내 용

- 지역사회 지원사업 : 한국문화예술교육진흥원 지원 국악프로그램
- 글모음집 발간

### 추진실적('18. 9월말)

(단위 : 건)

계	지역사회 지원사업	글모음집 발간
21	21건 (179명)	0 (미발간)

● 예산집행 현황('18. 9월말)

(단위 : 천원)

사업명	예산액	집행액	집행률	비고
지역사회 지원사업	1,144	689.6	60.2%	
글모음집 발간	6,000	0	0%	

- 세로토닌 모듬북 활동을 통해 학대상황에서 받았던 스트레스를 예술로 승화하도록 하여 건강한 생활을 할 수 있도록 기여하였다.
- 센터 내부에서 진행하는 연말행사 무대에서 모듬북 공연을 발표함으로써 자신감을 가질 수 있도록 하였다.
- 글모음집 발간은 입소청소년들이 자신의 이야기를 글을 통해 표현함으로써 내적성장을 도모하고 서로서로에 대한 이해와 센터생활의 추억을 공유할 수 있는 기회를 제공한다. 글모음집은 매년 11월에 마감하여 12월에 발간한다.

### 향후추진계획

● 글모음집 발간

: '18. 11월

## 4. 아동교육

- 1) 인지발달 프로그램
- 2) 정서 프로그램
- 3) 사회성 프로그램

## 4-1 인지발달 프로그램

### 사업개요

● 기 간 : 2018년 1월 ~ 12월

### ● 내 용

- 안정적인 생활·치료환경 제공 및 억압된 감정표출, 자기개방 및 수용, 책임감, 변화와 성숙 등을 통해 개인의 긍정적인 성장을 도모하며 정서행동상의 문제, 신체·정서·성적인 학대 및 방임으로 인해 습득한 부적절한 생활양식, 가치체계, 태도를 가진 입소 아동, 청소년의 전인적인 성숙을 도모하고 심리·사회적인 발달이 잘 이루어질 수 있도록 함.
- 생활교육 : 오리엔테이션 / 생활관 / 건강위생관리 / 생활지도
- 권리교육 : 의료서비스(보건소 건강/구강검진/기타진료)  
 인권교육(애로사항 및 만족도 조사/ 건의사항 및 욕구조사)  
 아동안전보호사업(성/재난/교통/약물/실종 분야)  
 예방/안전교육(물놀이안전교육/전염병예방교육/예방주사/ 폭력예방/위생교육)
- 치료공동체 : 모임, 세미나, 감정조절훈련, 정규집단, 역할수행
- 학습교육 : 수준별 학습, 개별 학습, 학교 학습
- 긍정적 행동지원 : 긍정적 행동지원과 과제중심모델의 접목으로 아동의 인지행동의 변화 창출
- 대상은 응급조치아동 및 임시조치아동 50명 (정원) 기준이나 실제 입소인원은 50명을 상회하였음.

### 추진실적('18. 9월말)

#### ● 인지발달 프로그램 사업실적

생활교육	권리교육	치료공동체	학습교육	긍정적 행동지원
2,279	365	1,526	338	34

-생활교육은 오리엔테이션 / 생활관운영 / 건강위생관리 / 생활지도 로 구성되며, 2017년에 이어 올해에도 중점적으로 건강과 개인 생활습관 개

선에 초점을 두고 진행되었다. 상시적인 생활점검을 정규프로그램으로 변환하여 주 1회 이상 정기적으로 아동의 생활 상태를 점검하였다. 의복류의 수량 확인 및 교체, 침구류 점검, 개인 사물함 위생상태 및 개인위생을 관리하여 아동들에게 안정된 환경을 제공하고 있다.

- 권리교육영역에서는 입소시 우선적으로 건강을 사정하고, 보건소 건강검진을 실시하였다. 다수 아동이 거주하는 기관의 특성상 조금이라도 건강에 문제를 보이는 아동들은 우선적으로 병원 외래진료를 받게 하였으며, 독감예방주사등 정기적인 예방접종과 아동안전보호사업을 아동들이 재학중인 장평초등학교와 연계하여 진행하였다.

- 치료공동체영역은 매주 진행된 가족모임을 아동들의 건의사항 및 애로사항 청취를 통해 개선을 모색하고 아동의 인권교육과 연계하였다. 3/4분기부터는 아동자치위원회의 운영을 시범적으로 실시하여 아동의 주도적인 참여를 독려했으며, 서로에게 피드백을 주는 프로그램(참만남집단)을 정기적으로 운영하여 사회성증진과 또래관계 개선에 성과를 보였다.

- 응용행동분석(A.B.A)학문에 기반을 둔 긍정적 행동지원(P.B.S) 프로그램은 2017년도에 실시되었던 단순한 물질적 보상위주의 직접적이고 비체계적인 강화를 중단하였고, 아동의 행동을 사전논의된 구체적인 체크리스트를 통해 면밀히 기록하여 체계적인 변화 효과를 유도 하였다. 또 PBS의 게임화(Gamification)를 도입하여 리더보드를 통해 아동들에게 강한 동기부여 및 집단적인 역동효과까지 얻을 수 있어, 아동들의 생활지도에 매우 유의미한 결과를 도출하였다.

## 향후추진계획

- 인권교육의 강화- 아동 자치위원회 활성화 : '18. 하반기
- 긍정적 행동지원 3단계 진행 : '18.10 ~  
(보편단계에서 표적 단계강화로 문제행동 집중개입)

## 4-2 정서 프로그램

### 사업개요

● 기 간 : 2018년 1월 ~ 12월

● 내 용

- 여가시간을 활용하는 다양한 경험의 폭을 넓히고 스트레스를 해소하며 정서적인 안정을 도모하고, 함께하는 공동체에서 건전한 활동프로그램으로 긍정적 변화와 성장이 촉진될 수 있도록 함.
- 특별활동 : 취미활동(독서/시청각/컴퓨터/악기연주)  
특활기타((장기/오목/종이접기/그림그리기 등)
- 예능활동 : 음악(음악감상/노래부르기/댄스/신나요참여)  
미술(환경미화/그리기(풍경/내가족/포스터)/(찰흙/클레이 아트)
- 대상은 응급조치아동 및 임시조치아동 50명 (정원) 기준이나 실제 입소인원은 50명을 상회하였음.

### 추진실적('18. 9월말)

● 정서 프로그램 사업실적

특별활동	예능활동
1,178	117

-특별활동은 저학년 아동들의 욕구에 맞추어 종이접기책자 및 종이접기를 구매하여 주말동안 운영을 시작하며 산만하였던 아동들도 종이접기에 몰두하며 편안한 여가생활을 즐길 수 있었다. 또한 피씨존(자체pc방)의 이용을 통해 아동들은 새로운 정보를 공유하고, 친구들과 게임을 즐기며 즐거운 시간을 보냈고, 특히 아동들의 수준과 욕구에 맞추어 사용이 적은 도서실을 만화방으로 개편하고, 플레이존(놀이방)을 활성화 하여 주말 시간동안 건전한 여가시간을 경험할 수 있었다.

-예능활동은 특별활동의 증가와 함께 전반기 사생대회와 합창대회 연습을 주말 클레이아트가 추가되며 계획치를 초과 하고 있다.

### 향후추진계획

- 동아리 활동 시범 운영 (종이접기반, 클레이아트반) : '18. 11~12
- 참좋은날 기쁜날 (연말 발표회) : '18. 11~12



## 4-3 사회성 프로그램

### 사업개요

● 기 간 : 2018년 1월 ~ 12월

### ● 내 용

- 사회화된 생활과 연관된 행동적 기술, 태도, 가치에 대한 교육/훈련 학습을 포함하여 쇠퇴한 사회적 생활방식을 회복하고 긍정적인 생활을 유지하기 위한 능력을 학습하고 형성하며, 스스로 잠재능력을 길러 자기에 맞는 역할과 사회적인 기능을 선택해갈 수 있는 능력을 기르고자 함.
- 문화체험 : 관람, 견학, 현장체험, 문화여가
- 체육활동 : 기초체육(체조/걷기/줄넘기/달리기)  
생활체육(축구/피구/농구/배드민턴/수영)
- 야외학습 : 수련캠프, 등산, 야외기타
- 사회적응활동 : 귀가/외출, 경제교육, 진로교육
- 대상은 응급조치아동 및 임시조치아동 50명 (정원) 기준이나 실제 입소인원은 50명을 상회하였음.

### 추진실적('18. 9월말)

#### ● 정서 프로그램 사업실적

문화체험	체육활동	야외학습	사회적응활동
23	298	59	348

-아이들의 욕구에 맞추어 야외체험 및 문화체험 장소를 선정하여 아동들의 전반적인 만족도가 매우 높았다. 특히 소그룹별로 운영되는 반별 체험활동을 통해 구성원들이 더 친화적인 유대관계를 유지할 수 있었으며, 그룹 내 아동들의 역할이 강조되어 아동들을 데리고 다니는 프로그램이 아닌 아동주도적인 프로그램 운영을 할 수 있었다.

-체육용품을 추가적으로 구입하여 “축구, 배구, 피구, 배드민턴, 탁구” 등의 구기 종목뿐 아니라 자전거, 인라인스케이트, 킥보드, 포고스틱 등 다채로운 레저스포츠 용품을 이용할 수 있었다. 여름철의 더위가 극심하여 체육활동의 빈도가 제한되었으나 하반기에는 좋은 날씨속에서 더욱 레저스포츠 활동을 통해 실적이 늘어가고 있는 상황이며 추후 동아리 활동을 개설하여 정기적인 체육활동 및 특별활동을 진행할 예정이다.

## 향후추진계획

- 동아리 활동 시범 운영 (생활체육) : '18. 10월
- 문화체험(수족관 관람) : '18. 11월
- 졸업여행(재학중 6학년대상) : '18. 12월~