
2022 주요 업무보고

2022. 11

서울시립 발달장애인복지관

2022년 주요 업무보고 개요

□ 예산현황

(기준일 : 2022.9.30. 단위 : 천원)

구분	세입	세출	집행률(%)
계	2,711,148	1,936,734	71.4
보조금	2,053,565	1,728,339	84.1
후원금	48,111	48,111	100.0
사업수입	161,481	92,982	57.5
법인전입금	2,000	2,000	100.0
잡수입	11,468	0	0
이월금	434,523	65,302	15.0

□ 이용인원 : 등록회원 8,154명 (1일 실이용인원 162명)

□ 주요 사업

구분	사업명	세부 사업내용
가족지역 사업	가족활동사업	전문상담, 권익옹호, 건강지원, 가족지원
	지역활동사업	동작구에서 행복하기, 사례관리
발달지원 사업	기능향상사업	언어치료, 작업치료, 물리치료, 기타사업
	사회서비스사업	발달재활서비스 사업, 발달장애인부모상담사업
평생교육 지원	평생활동사업	굿데이그린, 굿데이레드, 굿데이블루, 굿데이옐로, 지원자코칭
	문화활동사업	맞춤형 평생문화여가 지원, 생활체육, 중재 및 기능향상 지원
직업 지원	직업활동사업	직업적응훈련, 전환교육
	고용사업	고용, 취업 후 적응지원, 기타
기획사업	홍보사업	관내홍보, 대외홍보
	지역네트워크사업	후원사업, 자원봉사사업, 지역사회네트워크사업
	기획사업	고객만족윤리경영사업, 직원교육사업, 기획사업
	기타사업	외부공모사업

I. 일반 현황

1 시설 현황

- 시설명 : 서울시립발달장애인복지관 (시설장 : 최선자)
- 소재지 : 서울시 동작구 여의대방로 20나길 39
- 개원일 : 1986. 12. 12. (준공일 : 1986. 10. 30.)
- 운영법인 : 사단법인 한국지적발달장애인복지협회 (대표 : 이정식)
- 설립목적 : 발달장애인의 보통의 삶을 위해 종합적인 서비스 지원
- 시설규모
 - 대지면적 3,374㎡, 건물연면적 1,441㎡
 - 복지관 전용면적 1,394.3㎡, 주간보호 전용면적 46.7㎡

	3층	문서보관실
	2층	평생교육실(4개반), 직업적응훈련실, 정보화교육장, 상담실, 그룹활동실, 관장실, 사무실
	1층	재활치료실(언어, 물리·작업치료), 음악치료실, 교육실, 챌린지2실, 치료바우처실, 주간보호센터, 사무실, 상담실, 부모대기실, 강당(식당), 조리실
	지하 1층	그룹활동실, 기계실

2

예산현황

□ 예산현액

(단위 : 천원)

구 분	2022년	%	2021년	%	증감액	%
계	3,351,343	100	3,116,144	100	235,199	7.5
보 조 금	2,591,365	77.3	2,392,903	76.9	198,462	8.3
후 원 금	89,860	2.7	64,500	2.1	25,360	39.3
사 업 수 입	231,595	6.9	182,012	5.8	49,583	27.2
전 입 금	0	0	70,000	2.2	-70,000	-100
잡 수 입	4,000	0.1	4,000	0.1	0	0.0
이 월 금	434,523	13.0	402,729	12.9	31,794	7.9

□ 예산집행 현황 : 집행률 57.8% ('22.9월말 현재)

(단위 : 천원)

관	세 출		
	예산액	지출액	비율(%)
합 계	3,351,343	1,936,734	57.8
사무비	2,264,937	1,572,706	69.4
재산조성비	105,173	85,637	81.4
사업비	622,029	277,237	44.6
잡지출	2,000	1	0
예비비	356,108	0	0
보조금반환금	1,096	1,153	105.2

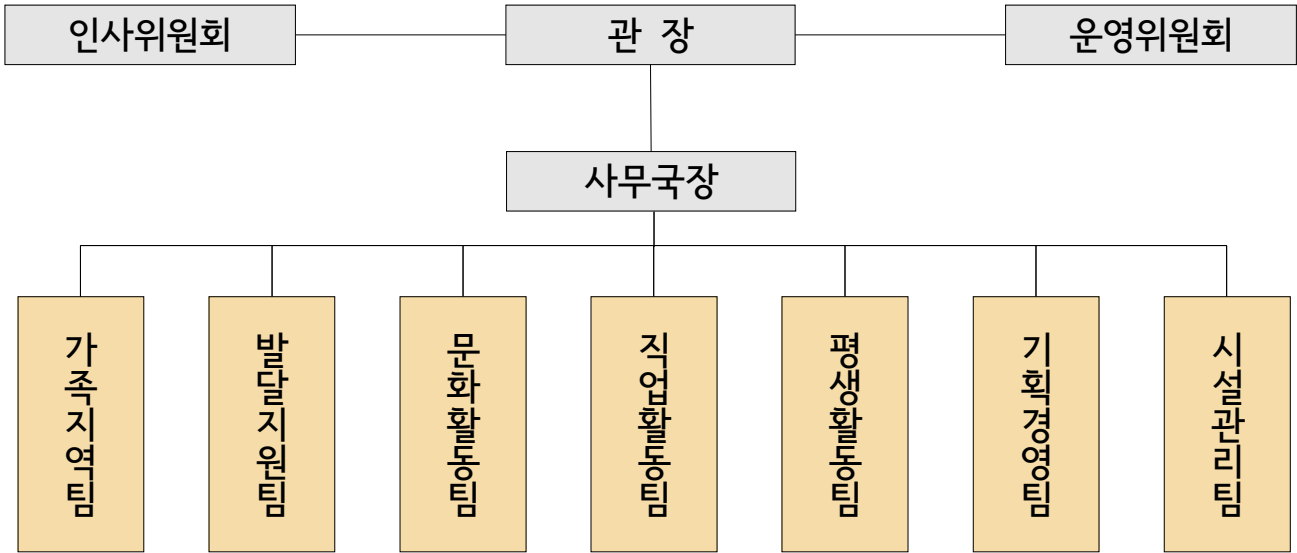
□ 후원금 수입현황 ('22.9월말 현재)

구 분	건수	금액(천원)	비고
합 계	1,800	48,122	
후원금	지 정 후 원 금	84	21,735
	비지정후원금	1,716	26,387

3

조직 및 인력

□ 조 직 : 1 국 7 팀



□ 인 력 : 정원 43명 / 현원 43명

구분	합계	1급	2급	3급	4급	5급	6급	7급
		관장	국장	과장	대리	사회복지사 간호사 물리치료사 영양사	운전기사, 시설관리기 사, 전산, 운전기사	환경미화원 취사원
인원	43	1	1	3	10	24	3	1
비고		사회복지사 1	사회복지사 1	사회복지사 1 특수교사 1 재활상담사 1	사회복지사 7 물리치료사 1 정신보건임상 심리사 1 특수교사 1	사회복지사 12 언어재활사 2 작업치료사 1 음악치료사 1 특수교사 2 재활상담사 2 특수체육지도사 1 영양사 1 간호사 1 회계담당 1	조리사 1 열관리사 1 운전기사 1	환경미화 1

□ 법인현황

- 법인명 : 사단법인 한국지적발달장애인복지협회
- 설립일 : 1968. 7. 4.
- 소재지 : 서울시 영등포구 여의도동 17-13번지 이룸센터 4층
- 대표자 : 이정식

□ 법인이념

- 설립목적
 - 발달장애인과 가족의 권익 옹호 및 복지증진 기여
- 운영원칙
 - 발달장애인 복지 패러다임 선도
 - 발달장애인과 가족에게 필요한 상담, 교육, 후견 사업 운영
 - 사업 수행을 위해 필요한 자원, 회원조직 지속적 발굴, 확충
- 주요사업
 - 교육사업 : 발달장애인 부모교육사업, 실무자 역량강화 교육 등
 - 권익옹호사업 : 공공후견지원사업(공공후견법인) 등
 - 의사소통지원사업 : 의사소통지원도구 개발·보급 등
 - 자립생활지원사업 : 지적장애인자립지원센터 운영 등
 - 직업재활사업 : 발달장애인기능경기대회 등
 - 아시아지적장애인연맹 사무국 운영

Ⅱ. 운영 방향

1 운영 비전 및 방향

운영비전

- 미션 : 발달장애인과 함께 서로의 내일을 위해 나아가는 복지관
- 비전 : 발달장애인과 가족이 함께 만들어가는 복지관
모두의 내일이 기대되는 복지관
발달장애인이 주인공이 되는 복지관

운영방침

- 지역사회에서 장애인 당사자와 가족이 건강한 삶 살아가기
- 발달장애인 자립을 위한 평생교육(활동) 지원
- 일자리와 주거를 지원하여 발달장애인 보통의 삶(Ordinary Life) 살아가기
- 발달장애인 당사자 권익 및 인권이 보장되는 '의미 있는 삶'
- 발달장애인 지역 살기를 위한 지역 기반 마련

운영전략

- 발달장애인 가족 기능향상을 통한 사회통합 지원
- 조기노화 및 50세 이상 발달장애인 서비스 체계 구축
- 중증 발달장애인 '현장중심 직업훈련' 실시
- 발달장애인 당사자 권익 및 인권 보장
- 발달장애인 지역 살기를 위한 주민공동체 지원

2022년 운영방향

- 핵심가치 : 동행, 신뢰, 소통, 상호존중, 윤리의식
- 행동강령 : 이용자 중심, 기회평등, 전문가 성장, 이용자 만족

2022년 운영전략 (또는 추진계획)

- 복지관 별관 건립 추진
- 사회서비스센터 개소
- 지역거점 오피스를 활용한 지역밀착 서비스 지원
- 워드 코로나 시대에 맞는 서비스 제공방식의 다양화
- 사람중심계획 및 사람중심사고를 통한 사람중심 서비스 실천

2022년 주요사업

- 가족활동사업
- 지역활동사업
- 평생활동사업
- 직업활동사업
- 문화활동사업
- 기능향상사업
- 긍정행동지원사업
- 기획경영사업

3

2022 주요사업 실적

□ 주요사업 추진실적

(2022.9.30 현재)

구 분	계 획	실 행	대 비
	연인원(명)	연인원(명)	연인원(%)
합 계	196,851	153,565	78.0
가족활동사업	2,223	1,609	72.4
지역활동사업	4,944	3,541	71.6
평생활동사업	15,277	11,204	73.3
직업활동사업	14,885	10,333	69.4
문화활동사업	9,710	7,222	74.4
기능향상사업	5,073	3,608	71.1
긍정행동지원사업	3,992	3,586	89.9
홍보사업	130,361	103,499	79.4
지역사회네트워크사업	4,092	4,836	118.2
기획사업	1,145	603	52.7
사회서비스사업	3,760	2,704	71.9
외부공모사업	1,389	820	59.0

□ 기타 기관 운영성과

- 1일 평균 이용자 수 : 162명(실인원), 278명(연인원)
- 등록 자원봉사자 수 : 6,300명 ('22 신규등록 19명)
- 등록 후원자 수 : 1,679명 ('22 신규등록 70명)

Ⅲ. 주요사업 추진현황

- 1 가족활동사업
- 2 지역활동사업
- 3 평생활동사업
- 4 직업적응훈련사업
- 5 고용사업
- 6 문화활동사업
- 7 기능향상사업
- 8 홍보사업
- 9 지역사회네트워크사업
- 10 기획사업
- 11 사회서비스사업
- 12 외부공모사업

1. 가족활동사업

사업개요

- 사업목적
 - 발달장애인과 가족의 욕구에 따른 사람중심 지원
- 이용대상 : 발달장애인 및 가족
- 주요내용 : 전문상담, 권익옹호, 건강지원, 가족지원
- 사업예산 : 11,130천원

'22년 추진실적('22.9월말 기준)

- 전문상담 (연인원 446명)
 - 다양한 정보제공 및 전문가 진단을 통한 서비스 계획
- 권익옹호 (연인원 134명)
 - 당사자의 역량강화 및 권익옹호 지원
- 건강지원 (연인원 630명)
 - 응급처치, 건강관리 및 교육으로 만성질환 예방 및 조기발견, 방문간호
- 가족지원 (연인원 399명)
 - 욕구기반 프로그램, 중장년 당사자 미래설계, 보호자의 휴식 지원

< 사업비 및 추진실적 >

(단위 : 천원, 명)

계 획		실 적		집행률(%)
예산	목표인원	집행액	연인원	
11,130	2,223	4,498	1,609	40.4 / 72.4

향후 계획

- 중장년발달장애인 보호자를 위한 미래설계 프로그램: '22.10월~
- 당사자 가족의 돌봄부담 감소를 위한 프로그램 개발: '23.1월~

작성 자 사무국장 : 조미숙(☎02-840-1502) 가족지역팀장 : 손선혜(☎02-3280-1599)

2. 지역활동사업

사업개요

○ 사업목적

- 발달장애인과 가족의 보통의 삶 지원
- 발달장애인의 지속적 지역살이 지원

○ 이용대상 : 발달장애인 및 가족, 지역사회 주민

○ 주요내용 : 동행사업, 사례관리, 명절행사

○ 사업예산 : 12,182천원

'22년 추진실적('22.9월말 기준)

○ 동작구에서 행복하기 (연인원 2,642명)

- 동작구거주 발달장애인과 가족의 욕구에 따른 일상옹호
- 기관네트워크, 민관통합사례회의, 주민자치회 등을 통한 동작구네트워크 구축

○ 사례관리 (연인원 899명)

- 다양한 욕구와 복합적 문제를 가진 발달장애인과 가족의 사례관리지원

< 사업비 및 추진실적 >

(단위 : 천원, 명)

계 획		실 적		집행률(%)
예산	목표인원	집행액	연인원	
12,182	4,944	8,225	3,541	67.5 / 71.6

향후 계획

- AAC 사업 쉬운메뉴판 보급: '22. 10월 ~ 12월
- 동모임(노량진2동, 대방동): '22. 10월 ~ 12월

3. 평생활동사업

사업개요

- 사업목적
 - 중장년 성인 발달장애인의 낮활동 지원
 - 개인의 역량강화 및 지역사회주민의 보통의 삶 지원
- 이용대상 : 30세 이상의 중장년 발달장애인
- 주요내용 : 1일 6시간의 낮활동 프로그램 4개반 운영
- 사업예산 : 15,242천원

'22년 추진실적('22.9월말 기준)

- 굿데이 그린 (연인원 3,716명)
- 굿데이 레드 (연인원 3,957명)
- 굿데이 블루 (연인원 1,596명)
 - 기초문해·직업능력·인문교양·시민참여·문화예술교육, 가족지원의 평생교육 프로그램 진행
- 굿데이 옐로 (연인원 1,784명)
 - 건강, 사회, 인권, 자립, 가족지원의 평생교육 프로그램 진행
- 지원자코칭 (연인원 151명)
 - 지원자 역량 강화를 통한 당사자 지원 서비스의 질 향상

< 사업비 및 추진실적 >

(단위 : 천원, 명)

계 획		실 적		집행률(%)
예산	목표인원	집행액	연인원	
15,242	15,277	5,201	11,204	34.1 / 73.3

향후 계획

- 지역사회내에서 경험의 기회확대 및 보통의 삶 지원: '22. 3월~
- 고령 및 조기노화 발달장애인을 위한 건강지원 및 가족지원: ~22. 12월

작성 자 사무국장 : 조미숙(☎02-840-1502) 평생활동팀장 : 박은주(☎02-840-1580)

4. 직업적응훈련사업

사업개요

○ 사업목적

- 경제적 자립을 희망하는 성인 발달장애인의 개별적 욕구에 맞는 전문화된 직업적응훈련 지원
- 발달장애인의 직업능력 향상을 위한 다양한 서비스 지원

○ 이용대상 : 고등학교 2학년~성인 발달장애인

○ 주요내용 : 직업적응훈련, 직업전환교육, 발달행정보조사 양성 사업, 발달장애인 요양보호사 전문교육, 작업체험 등

○ 사업예산 : 7,560천원

'22년 추진실적('22.9월말 기준)

○ 직업적응훈련 (연인원 6,241명)

- 발달장애인의 장애특성 및 개별적 욕구를 고려하여 3개 훈련과정 운영
- 개인·사회생활훈련, 직업준비훈련, 직무능력향상훈련, 훈련생진로지도, 훈련생 가족지원 등 다양한 영역에서 서비스 지원

○ 전환교육 (연인원 338명)

- 장애청소년의 성인기 준비를 위한 직업전환교육과정과 작업체험 운영

< 사업비 및 추진실적 >

(단위 : 천원, 명)

계 획		실 적		집행률(%)
예산	목표인원	집행액	연인원	
7,560	9,554	1,125	6,579	14.8 / 68.8

향후 계획

- 지역사회 내 다양한 직무 실습 확대를 통해 훈련생의 직업능력 개발: '22. 10월 ~

5. 고용사업

사업개요

○ 사업목적

- 발달장애인 중심의 직업상담 및 정보 제공
- 구직 장애인의 욕구와 직업능력을 고려한 취업지원 및 적응지원

○ 이용대상 : 예비취업자, 취업자

○ 주요내용 : 직업상담, 취업알선 및 취업 후 적응지원

○ 사업예산 : 11,800천원

'22년 추진실적('22.9월말 기준)

○ 고용 (연인원 2,018명)

- 장애인의 욕구에 맞는 상담 및 정보제공, 직업재활계획수립, 취업알선 및 현장실습 등의 고용관련 지원 업무

○ 취업 후 적응지원 (연인원 1,717명)

- 구직 장애인의 욕구와 직업능력을 고려한 취업지원
- 취업자의 직장적응지원 및 고용안정, 유지를 위한 지원

○ 기타 (연인원 19명)

< 사업비 및 추진실적 >

(단위 : 천원, 명)

계 획		실 적		집행률(%)
예산	목표인원	집행액	연인원	
11,800	5,331	4,661	3,754	39.5 / 70.4

향후 계획

- 발달장애인 수행가능 직무 시범화 추진: '23.1월 ~
- 발달장애인 특화형 일자리 활성화 및 참여인원 확대: '23.1월 ~

6. 문화활동사업

사업개요

○ 사업목적

- 발달장애인 맞춤형 평생문화여가 프로그램을 지원, 자조모임 지원
- 발달장애인 문화예술 기능을 숙달시키고 다양한 문화예술을 향유할 수 있도록 지원
- 장애청소년의 문화여가 활동 및 성인기 전환교육을 실시

○ 이용대상 : 지역 발달장애인 및 가족

○ 주요내용 : 맞춤형 평생문화여가, 문화예술 기능 숙달 및 향유, 자조모임 지원, 장애청소년 여가활동 및 성인기 전환교육

○ 사업예산 : 47,695천원

'22년 추진실적('22.9월말 기준)

○ 맞춤형 평생문화여가 지원 (연인원 3,480명)

- 체육, 미술, 음악, 요리, 문화, 인권 관련 평생교육 지원

○ 생활체육 및 문화여가 지원 (연인원 2,320명)

- 건강 유지 및 체력증진을 위한 생활 체육 지원
- 문화여가 지원 및 예술적 함양을 위한 기회제공

○ 중재 및 기능향상 지원 (연인원 1,422명)

- 개인별 기능향상 지원 및 자조조직 지원을 통한 역량 강화 지원

< 사업비 및 추진실적 >

(단위 : 천원, 명)

계 획		실 적		집행률(%)
예산	목표인원	집행액	연인원	
47,695	9,710	24,771	7,222	51.9 / 74.4

향후 계획

- 욕구 기반 평생교육 반영 및 서비스 질 향상을 위한 다양한 콘텐츠 개발: '22 1월~12월

작성 자 사무국장:조미숙(☎02-840-1502) 문화활동팀장 : 정미라(☎02-840-1540)

7. 기능향상사업

사업개요

- 사업목적
 - 의사소통 및 신체기능 발현을 위한 기능적 활동중심 치료지원
- 이용대상 : 언어·작업·물리치료가 필요한 아동 및 성인 장애인
- 주요내용 : 기능적 의사소통, 신체기능 유지 및 활동기술향상
- 사업예산 : 9,350천원

'22년 추진실적('22.9월말 기준)

- 언어치료 (연인원 1,720명)
 - 언어평가, 기능적 의사소통 능력 유지 및 향상, 조음·음운능력 향상
- 작업치료 (연인원 903명)
 - 작업평가, 소근육 및 눈-손 협응, 시지각능력 발달, 일상활동기술 촉진
- 물리치료 (연인원 922명)
 - 물리평가, 신체기능 향상 및 유지, 긴급치료 서비스 등
- 기타사업 (연인원 63명)
 - 상담(55명), 사례회의(8명) 등

< 사업비 및 추진실적 >

(단위 : 천원, 명)

계 획		실 적		집행률(%)
예산	목표인원	집행액	연인원	
9,350	5,073	5,828	3,608	62.3 / 71.1

향후 계획

- 기능향상 및 유지를 위한 치료서비스 지원: '22. 10월~

작성 자 사무국장:조미숙(☎02-840-1502) 기능향상팀 : 강정윤(☎02-840-1551)

8. 홍보사업

사업개요

○ 사업목적

- 이용자 및 지역주민에게 복지관 및 발달장애 관련 정보 제공
- 홈페이지, 언론매체 및 SNS를 통한 복지관 사업 홍보

○ 이용대상 : 지역사회 발달장애인 및 가족, 지역사회 주민

○ 주요내용 : 발달장애 · 복지관 관련 정보

○ 사업예산 : 27,387천원

'22년 추진실적('22.9월말 기준)

○ 관내 홍보 (연인원 1,805명)

- 관보 제작 및 발송, 기관 견학, 관내 게시판을 통한 홍보 등

○ 대외 홍보 (연인원 101,694명)

- 홈페이지 운영, SNS를 통한 홍보, 보도자료를 통한 언론 홍보, 홍보영상 및 인식개선 홍보물 제작 등

< 사업비 및 추진실적 >

(단위 : 천원, 명)

계 획		실 적		집행률(%)
예산	목표인원	집행액	연인원	
27,387	130,361	9,206	103,499	33.6 / 79.4

향후 계획

○ 복지관 홈페이지 리뉴얼: '22. 10월~

○ 인식개선 홍보물 제작: '22. 11월~

9. 지역사회네트워크사업

사업개요

- 사업목적
 - 지역사회자원을 개발·연계하여 지역사회를 기반으로 한 장애인복지 서비스가 이루어지도록 지원함
- 이용대상 : 지역사회 발달장애인 및 가족, 지역사회 주민·기업체
- 주요내용 : 후원사업, 자원봉사사업, 지역사회네트워크사업
- 사업예산 : 82,380천원

'22년 추진실적('22.9월말 기준)

- 후원사업 (연인원 3,115명)
 - 후원금·품 모금 및 지급, 후원자 관리 및 개발, 나눔가게 개발 및 관리
- 자원봉사사업 (연인원 121명)
 - 자원봉사활동, 자원봉사관리, 자원봉사자교육
- 지역사회네트워크사업 (연인원 1,600명)
 - 장애인식개선교육, 인식개선캠페인, 서울발달장애이사생대회(시상식, 전시회-실시예정), 어린이장애이해퀴즈대회(실시예정), 오픈하우스(실시예정)

〈 사업비 및 추진실적 〉

(단위 : 천원, 명)

계 획		실 적		집행률(%)
예산	목표인원	집행액	연인원	
82,380	4,092	20,584	4,836	24.9 / 118.2

향후 계획

- 서울발달장애이사생대회 수상작 전시회: '22. 11월
- 지역 내 기업 등 장애인식개선교육 및 캠페인 진행: '22. 10월~

작성 자 사무국장 : 조미숙(☎02-840-1502) 기획경영팀장 : 이근호(☎02-840-1503)

10. 기획사업

사업개요

○ 사업목적

- 복지관 이용자 및 가족의 다양한 욕구를 파악하여 프로그램을 발전시킴

○ 이용대상 : 복지관 이용자 및 가족, 지역사회 주민, 복지관 전직원

○ 주요내용 : 고객만족윤리경영사업, 직원교육사업, 기획사업

○ 사업예산 : 26,290천원

'22년 추진실적('22.9월말 기준)

○ 고객만족윤리경영사업 (연인원 17명)

- 이용자간담회, 이용자 소리함(연중), 고충처리위원회(연중)
이용자 만족도욕구조사(실시예정)

○ 직원교육사업 (연인원 369명)

- 전체직원교육, 학습조직, 외부직무교육 등

○ 기획사업 (연인원 217명)

- 전공실습, 운영위원회, 현장연구

< 사업비 및 추진실적 >

(단위 : 천원, 명)

계 획		실 적		집행률(%)
예산	목표인원	집행액	연인원	
26,290	1,145	7,940	603	30.2 / 52.7

향후 계획

○ 복지관 이용자 만족도 욕구조사 실시: '22. 11월

11. 사회서비스사업

사업개요

○ 사업목적

- 장애인 자립생활 지원 및 발달 향상을 통해 장애인 삶의 질 향상
- 발달장애인 가족의 심리적 안정 및 기능향상 도모

○ 이용대상 : 지역사회 장애인 및 가족

○ 주요내용 : 발달재활서비스사업, 특수교육대상자치료지원사업, 발달장애인부모상담사업

○ 사업예산 : 135,857천원

'22년 추진실적('22.9월말 기준)

○ 발달재활서비스사업 (연인원 2,688명)

- 언어치료, 미술치료, 음악치료

○ 발달장애인부모상담사업(연인원 16명)

- 장애인 양육 및 부양에 따른 심리부담 완화를 위한 상담

< 사업비 및 추진실적 >

(단위 : 천원, 명)

계 획		실 적		집행률(%)
예산	목표인원	집행액	연인원	
135,857	3,760	72,419	2,704	53.3 / 71.9

향후 계획

○ 당사자 중심 맞춤 지원 서비스:

'22. 10월~

작성 자 사무국장 : 조미숙(☎02-840-1502) 가족지역팀장 : 손선혜(☎02-3280-1599)

12. 기타사업(외부공모사업)

추진배경 및 목적

- 외부 공모사업 선정을 통한 발달장애인 지원 사업 실시

사업개요

- 사업기간 : 2022. 1. 1. ~ 12. 31.
- 네트워크사업을 통한 중증장애인 이용자의 지역사회 적응력 향상
- 성인발달장애인 특성에 맞는 건강유지 및 체육활동 지원

'22년 추진실적('22.9월말 기준)

- 장애인복지관 1인 1취미 (연인원 253명)
 - 댄스, 마술, 캘리그래피
- 거주시설네트워크 연계사업 (연인원 2명)
 - 정리수납, 진로설계
- 서울시장장애인체육회사업(교실형) (연인원 247명)
 - 뉴스포츠
- 동작구생활체육사업(볼링) (연인원 152명)
 - 뉴스포츠
- 스마트기기 사용 교육 (연인원 166명)
 - 키오스크 및 기프트콘 사용 교육 등

< 사업비 및 추진실적 >

(단위 : 천원, 명)

계 획		실 적		집행률(%)
예산	목표인원	집행액	연인원	
11,830	1,389	6,144	820	51.9 / 59.0

향후 계획

- 다양한 뉴스포츠를 경험하고 체력증진 향상을 꾀함
- 네트워크사업을 통한 중증장애인 이용자의 지역사회 적응력 향상
'22. 1월 ~ 12월

작성 자 사무국장:조미숙(☎02-840-1502) 문화활동팀장 : 정미라(☎02-840-1540)

IV. 부설 · 특화 사업

- 1 **최중증 발달장애인 낮활동 지원 사업**
- 2 **사회적 고립가구 지원 사업**
- 3 **발달장애인 요양보호사 전문교육 사업**
- 4 **지원고용민간위탁사업**
- 5 **서울시 발달장애인 사생대회**

1. 최종증 발달장애인 낮활동 지원 사업

사업개요

○ 사업목적

- 최종증 성인발달장애인의 낮활동 지원을 통해 보통의 삶 지원
- 발달장애인 지원자(부모, 직원 등)의 역량강화

○ 이용대상 : 도전행동을 하는 성인발달장애인 당사자, 가족

○ 주요내용 : 의미있는 낮활동 지원(긍정행동지원, 의사소통지원 등)

○ 사업예산 : 금 20,000천원

'22년 추진실적(주요사업 중심)('22.9월말 기준)

○ 긍정행동지원 (연인원 403명)

- 도전적 행동의 강도, 빈도, 지속성을 파악하여 사전예방 및 긍정적인 행동변화 도모
- 구조화된 교수학습 활동 수행 및 AAC를 활용하여 효율적인 의사소통지원

○ 일상기본활동, 건강 및 인권 (연인원 2,848명)

- 기본적인 ADL(손 씻기, 세수하기, 양치하기, 옷 입기, 화장실 사용 등)관련 지원
- 이용자의 일상생활기능의 범위를 높이고 일반화를 위한 일상생활 활동지원

○ 자기주도 및 사회활동 (연인원 341명)

- 이용자가 관심 있는 활동을 제시한 후에 스스로 정할 수 있도록 지원

< 사업비 및 추진실적 >

(단위 : 천원, 명)

계 획		실 적		집행률(%)
예산	목표인원	집행액	연인원	
20,000	3,992	13,566	3,586	67.8 / 89.8

향후 계획

○ 가정 및 지역사회에서의 일반적인 삶의 질 향상 도모: '22.1월 ~

○ 당사자의 삶의 질 향상을 통한 가족의 정서적 안녕도모: ~'22.12월

작성 자 사무국장 : 조미숙(☎02-840-1502) 평생활동팀장 : 박은주(☎02-840-1580)

2. 사회적 고립가구 지원 사업

사업개요

○ 사업목적

- 발달장애인 가구의 사각지대 감소 및 안정적 일상생활유지 지원
- 지역주민의 장애인과의 소모임 활동 경험

○ 이용대상 : 발달장애인 및 지역사회 주민

○ 주요내용 : 홍보, 지역조사, 긴급지원, 주민발굴단 모집

○ 사업예산 : 7,000천원

'22년 추진실적

○ 사업홍보 (18건)

- 동작구내 발달장애인대상 고립가구지원사업 안내
- 동작구 6개동 지역조사

○ 발견 및 지원 (연인원 145명)

- 동작구거주 발달장애인 신규 발견
- 당사자 욕구 맞춤형 지원 및 긴급상황에 대한 지원

< 사업비 및 추진실적 >

(단위 : 천원, 명)

계 획		실 적		집행률(%)
예산	목표인원	집행액	연인원	
7,000	106	3,743	163	53.4 / 153.7

향후 계획

- 주민발굴단 사업평가: '22. 10월 ~ 12월
- 외부자원 협약: '22. 10월 ~ 12월

3. 발달장애인 요양보호사 전문교육 사업

사업개요

○ 사업목적

- 발달장애인 요양보호사 보조 일자리 활성화와 참여자 일반노동시장 연계를 위해 발달장애인 요양보호사 자격(국가자격증)취득을 지원

○ 참여대상 : 만18세 이상 발달장애인 10명

○ 주요내용 : 요양보호사 자격증 취득 교육 및 시험 응시

○ 사업예산 : 12,000천원

'22년 추진실적

○ 발달장애인 요양보호사 전문교육 별도과정 실시 (연인원 238명)

- 요양보호사 자격취득을 위한 이론,실기,실습 240시간 교육

○ 시험 응시 (실인원 22명)

- 2022년도 요양보호사 자격시험 응시(한국보건의료인국가시험원)
- 제40회(2022.8.6.), 41회(2022.11.5.) 시험 응시

○ 민간 요양시설 취업 연계 (실인원 10명)

- 민간 요양시설에서 발달장애인 요양보호사 일자리사업 참여중

< 사업비 및 추진실적 >

(단위 : 천원, 명)

계 획		실 적		집행률(%)
예산	목표인원	집행액	연인원	
12,000	108	8,222	238	68.5 / 220.3

향후 계획

○ 발달장애인 요양보호사 전문교육 이수 후 자격증 취득: '22.11월

○ 자격 취득자 민간 요양시설 정규직 취업 연계: ~'23.3월

4. 지원고용민간위탁사업

사업개요

○ 사업목적

- 독립적인 직업생활영위가 어려운 중증장애인의 고용을 위해 직무수행에 필요한 기술과 직장적응을 현장에서 지도하여 취업연계

○ 이용대상 : 예비취업자, 이직을 준비하는 취업자

○ 주요내용 : 직업상담, 알선, 지원고용현장실습, 취업 후 적응지원

○ 사업예산 : 24,975천원

'22년 추진실적

○ 지원고용을 통한 고용 및 취업 후 적응지원 (연인원 143명)

- 장애인의 욕구에 맞는 상담 및 정보제공, 직업재활계획수립, 취업알선 및 현장 실습 등의 고용관련 지원 업무
- 중증장애인의 고용을 위해 직무수행에 필요한 기술과 직장적응을 현장에서 직무지도원을 이용하여 취업 연계·적응을 위해 지원하여 고용 및 취업 후 적응지도 실시함.

< 사업비 및 추진실적 >

(단위 : 천원, 명)

계 획		실 적		집행률(%)
예산	목표인원	집행액	연인원	
24,975	375	7,940	143	31.8 / 38.1

향후 계획

- 지원고용 가능 사업체를 개발하여 지원고용 실시: '22.10월 ~
- 현장실습이 필요한 훈련생 대상 지원고용 실시: ~'22.12월

5. 서울시 발달장애인사생대회

사업개요

○ 사업목적

- 발달장애인에게 문화활동 참여 및 미술적 역량강화 기회를 제공하고, 대회 수상을 통한 자긍심 고취
- 수상작 전시를 통해 발달장애인의 예술적 활동 가능성을 널리 알리고, 장애에 대한 긍정적 이해도를 높이는 사회적 인식개선 도모

○ 이용대상 : 서울시 초등학생 이상 발달장애인

○ 주요내용 : 발달장애인사생대회, 시상식, 전시회

○ 사업예산 : 49,000천원

'22년 추진실적

○ 2022 서울시 발달장애인사생대회 (연인원 1,600명)

- 초등부/중·고등부/성인부 등으로 나누어 사생대회 진행
- 스포츠 부스, 체험 부스 등 다양한 이벤트 부스 운영

〈 사업비 및 추진실적 〉

(단위 : 천원, 명)

계 획		실 적		집행률(%)
예산	목표인원	집행액	연인원	
49,000	1,600	20,742	1,600	42.3 / 100

향후 계획

- 2022 서울시 발달장애인사생대회 시상식: '22.11월
- 2022 서울시 발달장애인사생대회 전시회: '22.11월~