

제 315회 정례회  
보건복지위원회

---

# 2022 주요 업무보고

---

2022. 11

서울시 서남보조기기센터

# 서울시서남보조기기센터 간부명단

2022년 10월 말 기준

직 위	성 명 (생년월일)	현직급 임용일	전 화	주 요 경 력
회장		22.04.24	02-933-9478	<ul style="list-style-type: none"> <li>• 성균관대학교 사회복지학과 명예교수</li> <li>• 前 미국 미드웨스트대학교 사회복지대학원 겸임교수</li> <li>• 前 미국 캔사스 와시번대학교 사회복지학과 조교수</li> </ul>
	김정우 55.01.23			
부장		18.04.06	02-933-9478	<ul style="list-style-type: none"> <li>• 前 삼육재활센터 연구실 팀장</li> <li>• 前 한국장애인고용공단 대외협력실 국제협력담당</li> <li>• 前 한국장애인재활협회 국제협력팀 사원</li> </ul>
	황정희 69.10.12			
센터장		15.01.01	070-4878-3690	<ul style="list-style-type: none"> <li>• 나사렛대학교 재활공학과 졸업</li> <li>• 前 강서뇌성마비복지관 재활보조기기센터 담당</li> </ul>
	김영산 84.09.20			

# 2022년 주요 업무보고 개요

## □ 예산현황

(기준일 : 2022.9.30.단위 : 천원)

구분	세입	세출	집행률
계	591,622	232,978	39.4%
보조금	393,725	199,258	50.6%
후원금	124,822	7,141	5.7%
사업수입	13,848	968	7.0%
법인전입금	10,000	5,750	57.5%
잡수입	372	29	7.8%
이월금	48,855	19,832	40.6%

## □ 이용인원 : 등록회원 1,838명 (1일 실이용인원 160명)

## □ 주요 사업

구분	사업명	세부 사업내용
보조기기 서비스	보조기기 상담, 평가, 사례관리, 정보제공	- 보조기기 관련 상담 및 정보제공 - 전문 상담·평가를 통해 보조기기서비스를 위한 기초 데이터 수집
	보조기기 보급, 대여사업	- 보조기기 임대(전문적 전달 과정을 통한 맞춤형보조기기 임대 서비스 실시) - 후원연계를 통한 필요보조기기 지원
	보조기기 맞춤제작·수리, 소독세척	- 보조기기 맞춤제작 수리를 통한 보조기기 활용촉진
의사소통 권리증진	보완대체의사소통서비스	- AAC기기 활용교육 등을 통한 의사소통 능력 제고
홍보사업	홍보 및 보조기기 전시·체험장 운영	- 사업홍보, 홍보 콘텐츠 등 보조기기서비스 접근성 향상을 위한 다양한 홍보활동
기타 운영 및 관리	지역연계 프로그램 및 전문선 향상	- 종사자 교육 등 전문성 향상을 위한 활동 - 지역사회 기관과의 네트워크 구축
	운영, 관리 및 보조기기서비스 지원	- 회계관리, 운영위원회의 등 보조기기센터 운영을 위한 제반 활동

# I. 일반 현황

## 1 시설 현황

- 시설명 : 서울시서남보조기기센터 (시설장 : 김영산)
- 소재지 : 서울시 강서구 방화대로45길 69(방화동 452-5)
- 개원일 : 2015. 2. 11.
- 운영법인 : 사단법인 한국뇌성마비복지회 (대표 : 김정우)
- 설립목적 : 보조기기 서비스를 통한 장애인의 지역사회 참여 증진
- 시설규모
  - 업무시설 253.28 $m^2$ (지상5층)

구분	용도	면적( $m^2$ )
보조기기 전시·체험장 (IoT 전시·체험장)	보조기기 정보제공/체험서비스 제공/ 전시장 견학 서비스 제공	138.68
사무실	상담/평가, 행정, 센터 제반서류 보관	48.19
보조기기 수리 및 품질관리실	의복리폼시범사업 / 보조기기 스팀세척 및 수리 / 임대보조기기 보관	31.26
보조기기 개조·제작실	맞춤보조기기 제작(각종 벨트, 랩보드, 자세유지의자, SPLINT) /개조·제작 서비스	35.15
<b>총 계</b>		<b>253.28</b> <b>76.61평</b>



## 2

## 예산현황

 예산현액('22년 추경예산 기준)

(단위 : 천원)

구분	2022년	%	2021년	%	증감액	%
계	591,622	100	569,343	100	22,279	3.9
보조금	393,725	66.6	481,406	84.6	△87,681	18.2
후원금	124,822	21.1	28,362	5.0	96,460	340
사업수입	13,848	2.3	11,892	2.1	1,956	16.4
전입금	10,000	1.6	10,000	1.6	0	0
잡수입	372	0.1	299	0.1	73	24.4
이월금	48,855	8.3	37,384	6.6	11,471	30.7

 예산집행 현황 : 집행률 39.4% ('22.9월말 현재)

(단위 : 천원)

관	세출		
	예산액	지출액	비율(%)
합계	591,622	232,978	39.4
사무비	286,512	199,861	69.8
재산조성비	117,300	0	0
사업비	174,902	26,600	15.2
예비비(잡지출)	12,908	6,517	50.5
보조금반환금	-	-	-

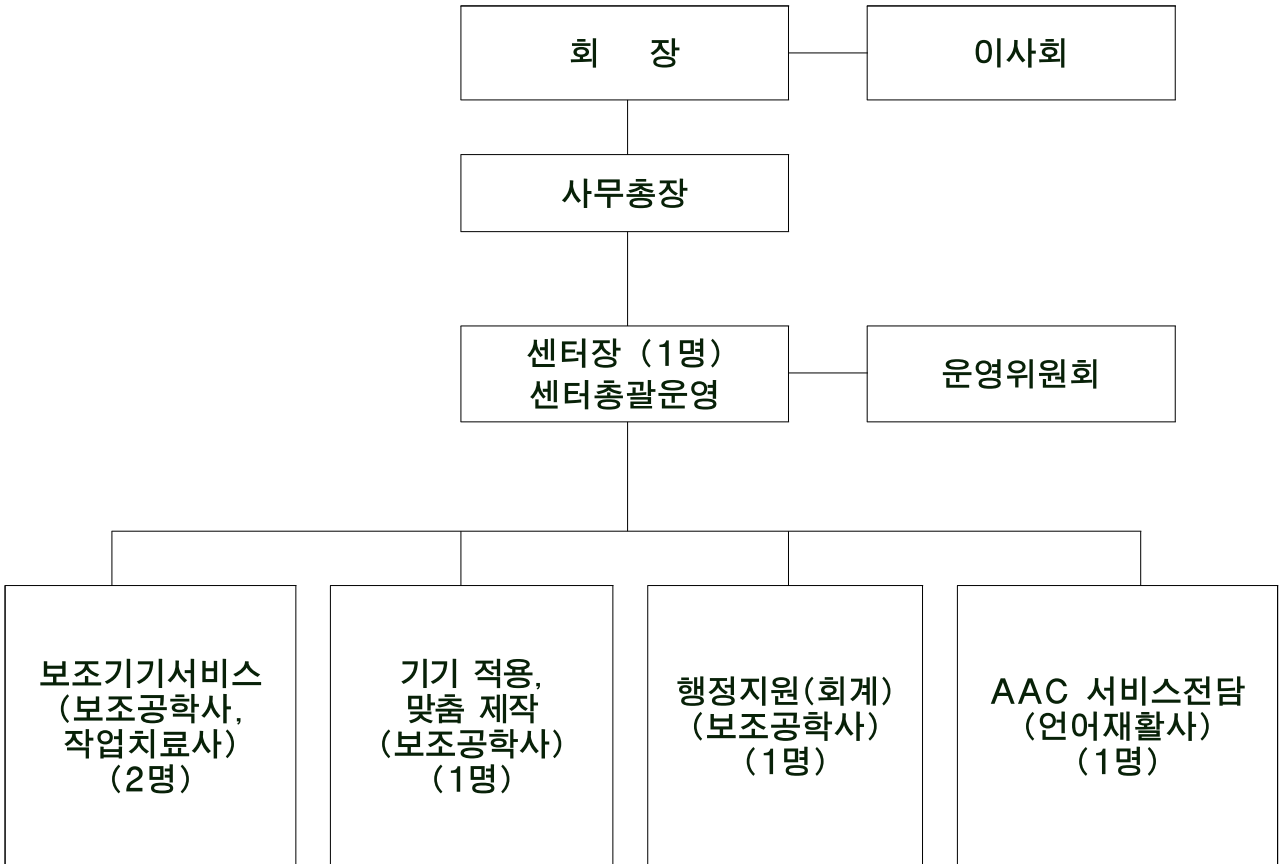
 후원금 수입현황('22.9월말 현재)

구분	건수	금액(천원)	비고
합계	6	123,801	-
후원금	지정후원금	6	123,801
	비지정후원금	-	-

### 3

## 조직 및 인력

조직 : 1팀



인력 : 정원 6명 / 현원 6명

구 분	계	센터장	직원
계	6 / 6	1 / 1	5 / 5
서울시서남보조기기센터	6 / 6	1 / 1	5 / 5

### □ 법인현황

- 법인명 : 사단법인 한국뇌성마비복지회
- 설립일 : 1978. 10. 16.
- 소재지 : 서울특별시 영등포구 영신로 40길 16(영등포동6가)
- 대표자 : 김정우

### □ 법인이념

- 설립목적
  - 뇌성마비 발생 예방과 치료사업
  - 뇌성마비인의 재활과 복지사업
  - 뇌성마비인의 특수교육 및 보육
  - 뇌성마비복지관 및 기타시설 운영사업
  - 정부 또는 지방자치단체의 위탁사업
  - 법인의 목적사업 수행을 위한 수익사업
  - 뇌성마비인을 위한 사회적 기업 운영
  - 뇌성마비인의 직업재활사업 및 시설 운영
  - 기타 본회 발전에 필요한 사업
- 운영원칙
  - 뇌성마비인의 건전한 육성, 재활과 권익증진

## ○ 주요사업

### 가. 재활복지사업

- 상담사업 및 생활지원사업 : 뇌성마비인의 다양한 생활욕구와 실태에 대한 상담 및 의료비, 교육비, 재활보조기기 구입비 등을 지원하는 생활지원사업 실시
- 장학사업 및 졸업생포상사업 : 가정형편이 어려운 대학 신입생 및 재학생에게 장학금을 지원하고 추천을 받은 졸업생에게는 포상장과 부상을 수여하여 면학의지를 북돋움
- 뇌성마비관련단체 지원사업 : 관련단체와의 신년인사회 및 단체별 사업지원 등을 통해 역량강화를 위한 재정적 지원을 하고 있음
- 뇌성마비인 근로자 지원사업 : 산하 복지관의 자조작업장 및 보호 작업장에서 직업적응훈련을 받고 있거나 근로하고 있는 뇌성마비인에게 지원금을 통한 자립지원을 하고 있음

### 나. 문예진흥사업

- 오뚜기축제 : 공연 및 문화행사 등을 통해 뇌성마비인 관련 학교 및 가족, 자원봉사자들이 함께 어우러지는 자리이며 장기자랑, 작품전시, 놀이마당 등 자신의 재능을 선보이고 상호 친목을 도모함
- 뇌성마비시인의 작품발표회 (시낭송회) : 뇌성마비시인들에게 창작의욕을 높이고 시인을 발굴하는 등 비장애문인들과의 교류를 통해 문예활동의 폭을 넓혀주고 장애인인에 대한 새로운 사회적 인식을 갖게 함

### 다. 스포츠 진흥사업

- 전국뇌성마비인축구대회 : 전국규모의 7인제 뇌성마비인축구대회를 1994년도부터 장애인의날을 기념하여 개최하고 있음. 또한 전국의 장애인관련 체육대회에 참가하는 선수들을 지원 격려하고 있음
- 오뚜기여름캠프 : 1981년부터 현재까지 38회째 장애학생과 자원



봉사자가 함께하는 여름캠프를 개최하여 자연속에서 단체생활과 각종 프로그램을 통한 사회성 향상과 더불어 자원 봉사자에게는 장애인식개선의 기회를 제공하고 있음

라. 대정부 정책건의 및 조사연구사업

- 뇌성마비장애인에 대한 복지와 권익증진을 위한 대정부 정책건의를 통해 각종 입법활동에 대한 기초자료 및 정책수립에 협조해 왔으며, 자료발간 및 세미나개최 등 조사연구사업에도 힘쓰고 있음

마. 복지시설 운영 및 지회 지원사업

- 서울시립뇌성마비복지관, 강서뇌성마비복지관 등 복지관 2곳, 주간보호센터 2곳, 직업재활센터인 나로센터, 자립형 공동생활가정 1곳, 서울시동북보조기기센터 및 서남보조기기센터 등 2곳을 직영 또는 수탁 운영중임
- 대구경북지회 및 부산울산경남지회, 대전지회 등 3개 지역에 지회를 두고 지역에 거주하는 뇌성마비인을 위한 복지시설 운영 및 서비스를 제공하고 있음
- 복지관(서울시립뇌성마비복지관, 강서뇌성마비복지관), 주간보호센터, 나로센터 운영
- 서울시동북보조기기센터 및 서울시서남보조기기센터 운영



【한국뇌성마비복지회 전경】



【뇌성마비인 축구대회 사진】

## II. 운영 방향

### 1 운영 비전 및 방향

#### 운영비전

- 장애인의 완전한 자립 및 사회참여 지원

#### 운영방침(목표)

- 보조기기 활용 촉진을 통한 일상생활 편의증진
- 보조기기 지원을 통한 장애인의 생애주기별 활동 증진

#### 운영전략

##### ○ 적시적소 필요 보조기기 지원

- 임대용 보조기기 품질관리 강화로 서비스 즉시성 강화
- 이용자 욕구에 부합한 임대용 보조기기 구매로 방치율 감소
- 보조기기 구매를 위한 욕구조사 및 간담회 실시

##### ○ 개인 맞춤형 보조기기 서비스 강화

- 개인의 장애 및 신체상태 등을 고려한 맞춤서비스 강화
- 기성보조기기의 맞춤화를 통한 보조기기 활용 촉진
- 시중에 판매되지 않는 개인 맞춤 보조기기 지원 강화
- 다양한 소재 도입을 통한 맞춤제작 보조기기 품질향상

##### ○ 다양한 장애유형을 고려한 보조기기 확보

- 시각장애인을 위한 임대용 보조기기 확보
- 청각장애인을 위한 임대용 보조기기 확보

○ **코로나19 감염병 확산 방지를 위한 센터 방역 강화**

- 정기적인 종사자 발열 체크(이용자 내방 시 발열체크)
- 보조기기센터 정기 방역 실시

○ **지역사회 및 유관기관과의 네트워크 구축**

- 정부 공적급여의 전달자로서의 역할 수행(보조기기 교부사업)
- 지역사회 중심 재활사업 협의체 참여
- 서울시보조기기센터 회의체 운영 강화

○ **핵심운영과제**

**4대분야 8개 과제**

**상담 · 사례관리 강화**

- ① 공적급여 연계 강화(확대)

**보조기기 서비스 질 향상**

- ① 보조기기 임대 및 맞춤제작 서비스 소요기간 감소
- ② 임대용 보조기기 품질관리 강화 및 최신화
- ③ 보조기기 맞춤제작 품목 다양화

**종사자 전문성 강화**

- ① 보조기기 영역별 전문인력 배양
- ② 위탁사무 관련 업무능력 제고

**돌봄종사자 및 보호자 지원 강화**

- ① 돌봄종사자 및 보호자의 보조기기 활용촉진
- ② 돌봄종사자 및 보호자용 보조기기 지원 확대

### □ 2022년 운영방향

- 장애인의 완전한 자립 및 사회참여 지원

### □ 2022년 운영전략

- 적시적소 필요 보조기기 지원
- 개인 맞춤형 보조기기 서비스 강화
- 다양한 장애유형을 고려한 보조기기 확보로 공정성 강화
- 코로나19 감염병 확산 방지를 위한 센터 방역 강화
- 지역사회 및 유관기관과의 네트워크 구축 강화

### □ 2022년 주요사업

- 보조기기 상담 평가 사례관리 사업
- 보조기기 보급, 대여 사업
- 보조기기 맞춤제작, 개조, 수리 사업
- 보완대체의사소통(AAC) 서비스 사업
- 홍보 및 전시체험장 운영 사업
- 지역 연계 프로그램 및 전문성 향상 사업
- 운영, 관리 및 보조기기 서비스 지원 사업



【보조기기 소독·세척 장면】



【보조기기 맞춤제작 장면】

## 3

## 2022 주요사업 실적

## □ 주요사업 추진실적

(2022.9.30 현재)

구 분	계 획	실 행	대 비
	연인원(명)	연인원(명)	연인원(%)
합 계	60,026	56,689	99.4
보조기기 상담, 평가, 사례관리, 정보제공	9,489	7,866	82.9
보조기기 보급, 대여사업	44,962	42,473	94.4
보조기기 맞춤제작·수리, 소독세척	430	420	97.6
보완대체의사소통(AAC)서비스	316	254	80.3
홍보 및 전시·체험장 운영	3,240	4,612	142.3
지역연계 프로그램 및 전문선 향상	528	289	54.7
운영, 관리 및 보조기기서비스 지원	1,061	775	73

## □ 기타 기관 운영성과

- 1일 평균 이용자 수 : 160명(보조기기 임대 이용자, 센터방문자)
- 지정기탁 사업을 통한 보조기기 지원확대
  - '21년 13명(24,500천원) → '22년 9월 67명(132,000천원)
- 장애인의류리폼지원사업 수행(2019년~2022년)
  - 개인맞춤 리폼의류 지원(1,007명, 4,282벌)
- 등록 이용자 수 : 1,838명 ('22 신규등록 153명)

# 1. 보조기기 상담 평가 사례관리 사업

## 사업개요

### ○ 사업목적

- 보조기기 서비스 욕구 및 개인 맞춤형 서비스 계획 수립
- 보조기기 서비스 중재계획 수립 및 사후관리

### ○ 이용대상 : 서울시 거주 등록장애인

### ○ 주요내용 : 보조기기 상담·평가, 보조기기 시험적용, 사례관리

### ○ 사업예산 : 2,520천원

## '22년 추진실적

### ○ 상담, 평가, 시험적용(연인원 1,532명)

- 보조기기 관련 상담, 평가를 통해 보조기기 서비스 제공을 위한 기능적, 환경적, 공학적 정보수집
- 임대용 보조기기, 맞춤형 제작 보조기기 등의 시험적용을 통해 개인과 보조기기의 적합성 제고

### ○ 정보제공(5,889건)

- 보조기기 관련 정보제공(월 1회 정기발송 등 상시 정보제공)

### ○ 사례관리(연인원 445명)

- 다영역전문가의 사례회의를 통한 보조기기 서비스 중재계획 수립
- 보조기기 임대, 맞춤형 제작 서비스 종료 후 상담을 통한 사용성 관리

## < 사업비 및 추진실적 >

(단위 : 천원, 명, 건)

계 획		실 적		집행률(%)
예산	목표인원	집행액	연인원	
2,520	9,489	660	7,866	26.1%

## 향후 계획

- 홈페이지 개선을 통한 보조기기 정보제공 강화 : 11월~12월

## 2. 보조기기 보급 임대 사업

---

### □ 사업개요

#### ○ 사업목적

- 보조기기 임대를 통한 독립적인 일상생활 지원
- 보조기기 구매 전 단기간 사용을 통한 적합성 확인
- 보조기기 구매로 인한 가계부담 경감

#### ○ 이용대상 : 서울시 거주 등록장애인

#### ○ 주요내용 : 보조기기 대여 및 후원연계

#### ○ 사업예산 : 5,414천원

### □ '22년 추진실적

#### ○ 현장적용, 임대(연인원 42,121명)

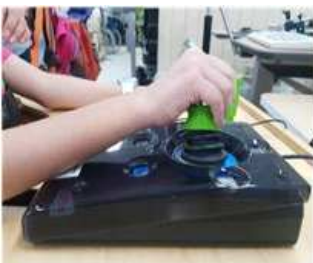
- 실사용 환경에서의 사용을 통해 보조기기의 안전성, 적합성, 효과성 파악
- 생애주기에 따라 필요한 다양한 활동 지원을 위한 체계적이고 전문적인 보조기기 임대서비스 제공

#### ○ 무료보급(연인원 52명)

- 중고 보조기기를 활용한 보조기기 지원
- 타기관 협력 및 외부지원사업을 통한 보조기기 지원

#### ○ 전시체험장 및 보조기기 관리(300건)

- 임대용 보조기기의 수명연장 및 컨디션 관리(주 2~3회)



【현장적용】



【임대】



【기기구매】



【기기관리】

〈 사업비 및 추진실적 〉

(단위 : 천원, 명, 건)

계 획		실 적		집행률(%)
예산	목표인원	집행액	연인원	
5,414	45,002	1,859	42,473	34.3%

□ 향후 계획

- 2022년 구매 보조기기 납품 검수 : 11월
- 보조기기 임대 비용 개선 : 12월
  - 보조기기 임대료 및 보증료 경감
- 서울시보조기기센터 서비스 지침 개정 : 11월
- 내구연한 도래 보조기기 불용(1차) : 11월
- 내구연한 도래 보조기기 불용(2차) : 12월



### 3. 보조기기 맞춤형제작 개조 수리 사업

#### 사업개요

##### ○ 사업목적

- 기성 보조기기의 개인별 맞춤형제작 및 개조를 통한 활용촉진
- 보조기기 수리, 소독·세척을 통한 안전하고 쾌적한 보조기기 사용 지원

##### ○ 이용대상 : 서울시 거주 등록장애인

##### ○ 주요내용 : 보조기기 맞춤형제작·개조, 수리, 소독·세척서비스

##### ○ 사업예산 : 12,180천원

#### '22년 추진실적

##### ○ 보조기기 맞춤형제작(연인원 367명)

- 개인 맞춤형 보조기기 제작 지원(이용료 유료 : 제작실비)
- 주요제작 품목 : 휠체어용 테이블, 전동휠체어용 악세사리, 스트레칭 보드, SPLINT, 식사보조기기 제작, 스포츠용 보조기기 체간고정벨트 등
- 보조기기 수리 및 이동보조기기 경정비 서비스 실시

##### ○ 소독·세척(53건)

- 스팀세척기, 세척용품을 활용한 보조기기 세척서비스 실시

#### 〈 사업비 및 추진실적 〉

(단위 : 천원, 명, 건)

계 획		실 적		집행률(%)
예산	목표인원	집행액	연인원	
12,180	430	1,701	420	13.9%

#### 향후 계획

- 보조기기 제작 장비 강화(CNC조각기 교체) : 11월~12월
- 종사자 교육을 통한 보조기기 제작 품목 확대 : 11월~12월
- 3D프린터 설계도면 제작 및 대시민 공개 강화 : '23년~

작성 자 센터장 : 김영산(☎070-4878-3690/3690)

## 4. 보완대체의사소통(AAC) 서비스 사업

### 사업개요

- 사업목적
  - 장애로 인한 사회적 장벽을 최소화하여 사회적활동 참여 증진
  - 이용자의 의사소통 권리 증진을 위한 AAC 서비스 수행
- 이용대상 : 서울시 거주 등록장애인
- 주요내용 : 보완대체의사소통 보조기기 활용교육, 부모교육 등
- 사업예산 : 1,415천원

### '22년 추진실적

- AAC 기기 활용교육(연인원 238명)
  - 비언어적 의사소통 방법으로 AAC 기기, 스위치, 거치대 등을 활용하여 의사표현 할 수 있도록 개인별 중재계획 수립 및 정기적 활용교육 실시
- AAC 도구제작(10건)
  - AAC활용 교육에 필요한 AAC 도구 제작 및 지원
- 부모교육(연인원 6명)
  - 가정 내 효과적인 AAC 활용을 위한 부모교육 실시

### < 사업비 및 추진실적 >

(단위 : 천원, 명, 건)

계 획		실 적		집행률(%)
예산	목표인원	집행액	연인원	
1,415	316	558	254	39.4%

### 향후 계획

- AAC 활용교육 정원 확대 검토(기존 주11명→15명) : 12월
- AAC 인식개선 사업 추가 검토 : 12월

작성 자 | 센터장 : 김영산(☎070-4878-3690/3690)

## 5. 홍보 및 전시체험장 운영 사업

### 사업개요

#### ○ 사업목적

- 전시체험장 운영을 통한 보조기기 체험 및 정보제공
- 사업홍보를 통한 잠재적 이용자 발굴 및 보조기기 서비스 접근성 제고

#### ○ 이용대상 : 서울시 거주 등록장애인

#### ○ 주요내용 : 사업홍보, 콘텐츠 제작, 전시체험장 견학

#### ○ 사업예산 : 2,800천원

### '22년 추진실적('22.9월말 기준)

#### ○ 사업홍보(30건)

- 보조기기서비스 접근성 향상을 위한 다양한 매체를 활용한 홍보

#### ○ 콘텐츠 제작(8건)

- 인식개선을 위한 다양한 콘텐츠제작 및 배포(홈페이지, 유튜브 업로드)

#### ○ 전시장 운영(연인원 4,574명)

- 보조기기 전시·체험장운영을 통한 실효성 있고 효과적인 정보제공(온오프라인)

### < 사업비 및 추진실적 >

(단위 : 천원, 명, 건)

계 획		실 적		집행률(%)
예산	목표인원	집행액	연인원	
2,800	3,240	317	4,612	11.3%

### 향후 계획

- 정기 홍보물 제작 및 배포(월 1회) : ~ 12월
- 보조기기 전시·체험장 운영 : ~ 12월

## 6. 지역 연계 프로그램 및 전문성 향상 사업

### 사업개요

- 사업목적
  - 지역사회중심 재활사업의 연계를 통한 유관기관과의 네트워크 구축
  - 종사자 전문성 향상을 통한 보조기기 서비스 질 향상
- 이용대상 : 서울시보조기기센터 및 유관기관
- 주요내용 : 대외활동 및 대외협력 체결, 스터디, 외부실무자 교육
- 사업예산 : 3,290천원

### '22년 추진실적

- 직원교육, 팀스터디(연인원 196명)
  - 보조기기센터 인력의 전문성 강화 및 직원간 유대강화를 위한 각종연수, 외부교육 및 실시
  - 보조기기관련 최신정보 및 변화하는 산업기술 동향파악을 위한 자체연구모임운영
- 실습생지도(연인원 91명)
  - 유관학과 대학생 대상으로 보조기기 실무 교육
- 대외활동, 대회협력체결(2건)
  - 지역사회 자원 발굴과 산·학·연 협력을 통한 센터운영기반 확대

〈 사업비 및 추진실적 〉

(단위 : 천원, 명, 건)

계 획		실 적		집행률(%)
예산	목표인원	집행액	연인원	
3,290	528	124	289	3.7%

### 향후 계획

- 2차 산업안전보건교육 실시 : 11월
- 중원대학교 작업치료학과 실습 : 12월 ~ '23.2월

작성 자    센터장 : 김영산(☎070-4878-3690/3690)

## 7. 운영 관리 및 보조기기 서비스 지원 사업

### 사업개요

- 사업목적
  - 보조기기센터 운영에 필요한 제반 사항 점검 및 개선방안 도출
  - 보조금 관리의 투명성 향상
- 이용대상 : 서울시 등록장애인, 서울시청, 센터자체
- 주요내용 : 출납, 정산, 자료제작, 웹페이지 관리, 만족도조사
- 사업예산 : 1,000천원

### '22년 추진실적

- 운영회의, 운영위원회(연인원 13명)
  - 센터별 서비스 표준화를 위한 분야별 담당인력으로 구성된 회의체 운영
  - 센터운영에 필요한 제반사항 심의를 위한 위원회의 구성 및 운영
- 만족도 조사(연인원 160명)
  - 보조기기센터의 사업성과 측정 및 발전방안 모색을 위한 설문조사 실시
- 워크숍 (연인원 5명)
  - 서울시보조기기센터 간의 네트워크 형성 및 센터 발전방향 논의
- 이용료 수납·정산(10건, 연인원 580명)
  - 이용료 및 보증료의 월별 정산

#### < 사업비 및 추진실적 >

(단위 : 천원, 명, 건)

계 획		실 적		집행률(%)
예산	목표인원	집행액	연인원	
1,000	1,061	802	775	80.2%

### 향후 계획

- 만족도조사 실시 : 11월 ~ 12월

작성 자    센터장 : 김영산 ☎070-4878-3690/3690

## IV. 부설 · 특화 사업

---

1. 2022 장애인의류리폼지원사업(지정기탁)
2. 돌봄 제공자를 위한 보조기기 활용 교육(신규)
3. 3D 프린터 활용 교육(신규)
4. 보조기기 교부사업 평가 연계
5. 2022 장애아동의 일상활동 지원을 위한 보조기기 지원사업

# 1. 2022 장애인의류리폼지원사업(지정기탁)

---

## 추진배경 및 목적

- 개인 맞춤형 의류리폼을 통해 장애인의 의생활 편의 증진 및 의류 디자인 선택폭 확대

## 사업개요

- 사업주관 : 유니클로, 사)한국뇌성마비복지회
- 이용대상 : 서울시 거주 등록 장애인(뇌병변, 지체장애인) 14세이상
- 주요내용 : 개인별 맞춤 의류 리폼서비스 및 의류지원
- 사업예산 : 13,527천원

## 추진실적

- 리폼의류지원 (514건)
  - 개인별 맞춤으로 리폼 된 의류 지원
- 의류리폼서비스 (연인원 251명)
  - 기업 후원의류의 리폼서비스
- 개인의류 추가 리폼실시
  - 기존 : 개인의류리폼 미실시 → 개선 : 개인의류리폼 2벌 이내 가능
- 장애인의류리폼 통합 플랫폼 구축(홈페이지)
  - 장애인의류리폼지원사업 온라인 상담예약 시스템
  - 장애인의류리폼 사례 및 “내게 맞는 리폼방법 찾기” 기능 구현 등

## 향후 추진계획

- 의류리폼 온라인 플랫폼 개시 : 11월

## 2. 돌봄제공자를 위한 보조기기 활용교육(신규)

---

### 추진배경 및 목적

- 중증 장애인 돌봄 제공자의 보조기기 활용 촉진
- 보조기기 활용을 통한 돌봄 지속 및 노동력 경감

### 사업개요

- 이용대상 : 서울시거주 등록장애인 및 보호자 20명
- 사업시기 : 10월 예정
- 사업장소 : 서울시서남보조기기센터 및 온라인
- 사업내용 : 트랜스퍼(이승)를 위한 이동식 전동 리프트, 트랜스퍼 보드 등 활용 교육
- 교육내용
  - 돌봄제공자를 위한 보조기기 이론 교육 실시
  - 돌봄용 보조기기 활용 실습 교육
  - 돌봄용 보조기기 전시·체험 및 정보제공
- 수행방법 : 오프라인 단체 교육(코로나19 대응 단계에 따라 변경 가능)
- 사업수행 과정
  - 사업홍보(9월) → 신청접수(10월) → 교육대상자 선정(10월) → 보조기기 활용교육(10월) → 만족도조사(10월)
- 사업예산 : 500천원

### 향후 추진계획

- 만족도 조사 실시 및 향후 계획 반영 : 12월



### 3. 3D 프린터 활용 교육(신규)

추진배경 및 목적

- 장애인 당사자의 필요보조기기 자체 제작 욕구
- 3D 프린터를 활용한 보조기기 제작 능력을 갖춘 장애인 양성

사업개요

- 이용대상 : 서울시거주 등록장애인 5명
- 사업시기 : 8~11월(4개월)
- 사업장소 : 서울시서남보조기기센터 또는 온라인
- 사업내용 : 3차원설계 교육, 3D프린터 사용방법 교육
- 수행방법 : 오프라인 단체 교육(코로나19 대응 단계에 따라 변경 가능)  
강서뇌성마비복지관과의 협력 수행 실시
- 사업예산 : 300천원

추진실적

- 사업수행 과정
  - 사업홍보 → 신청접수 → 교육대상자 선정 → 3D프린터 활용교육 → 만족도조사
- 추진체계

서남보조기기센터	강서뇌성마비복지관	교육 대상자
· 보조공학사 1명 참여 · 3차원 설계 교육실시 · 3D 프린터 활용 교육 실시	+ · 교육대상자 모집 · 교육대상자 관리 · 교육 수료자 직업상담 및 취업연계	+ · 교육 참석 · 보조기기 설계도면 제작 · 보조기기 설계도면 공유 (서울시보조기기센터 홈페이지 게시판 내 공유)

향후 추진계획

- 참여자별 3차원설계 능력 평가 : 12월
- 만족도 조사 실시 및 향후 계획 반영 : 12월

## 4. 보조기기 교부사업 평가 연계

---

### 추진배경 및 목적

- 서울시의 보조기기 교부사업 전달체계 부재
- 교부사업 신청자의 보조기기 적합성 제고 및 활용성 증대

### 사업개요

- 이용대상 : 보조기기 교부사업 신청자(협약 자치구)
- 협약주체 : 관악구청
- 주요내용 : 교부품목에 대한 종합평가 및 시험적용
- 사업방법 : 보조기기 교부사업의 종합평가 의뢰기관의 의뢰를 받아 20일 이내 평가서 작성 및 회신
- 기대효과 : 보조기기 전문서비스 기관인 서울시보조기기센터의 전달자 역할을 통해 보조기기 교부사업 신청자의 적절한 보조기기 선별 및 효과성 증대

### 추진실적

- 보조기기 교부사업 평가 : '22.4.~7월
  - 업무협약체결 : 관악구 협약
  - 교부사업 평가 연계 대상 : 17명
  - 내용 : 교부사업 평가 대상자 전원 가정방문을 통한 평가서비스 실시

### 향후 추진계획

- 사업평가 실시(실효성 검토) 후 차년도 업무협약 방안 검토 : 11월
- 보조기기 교부사업 협약을 위한 안내문발송(자치구별) : '23년 3월

## 5. 2022 장애아동의 일상활동 지원을 위한 보조기기 지원사업

### 추진배경 및 목적

- 장애아동아동의 가정의 보조기기 구입으로 인한 경제적 부담 증가
- 필요 보조기기 지원을 통한 독립적인 일상생활, 학습활동 도모

### 사업개요

- 이용대상 : 서울시거주 등록 장애아동·청소년(만18세 이하)
- 사업시기 : 5 ~ 12월(8개월)
- 사업장소 : 서울시서남보조기기센터
- 사업내용 : 기업후원금을 통한 보조기기 지원사업 수행
- 지원내용 : 1인별 2,500천원 상당 보조기기 지원 40명
- 사업특징 : 보조기기 품목에 한하여 품목 및 수량 제한 없음.
- 사업예산 : 98,000천원(후원금)

### 추진실적

- 사업수행 과정
  - 사업홍보(6월) → 신청접수(6~7월) → 지원대상자 선정(8월) → 지원대상자 공지(8월) → 지원품목 구매(8~11월) → 보조기기 지원(10~12월)

### 향후 추진계획

- 2022년 미선정자에 대한 지원 방안 모색 : 12월
  - 지원품목 입찰 후 낙찰차액 활용하여 추가 지원