

제 315회 정례회

2022 주요 업무보고

2022. 11.

서울특별시립
마포노인종합복지관

2022년 주요 업무보고 개요

☐ 예산현황

(단위 : 천원)

구분	세입	세출	집행률
계	2,922,310	2,255,274	77%
보조금	2,382,386	1,958,709	82%
후원금	178,647	134,080	75%
사업수입	47,734	40,597	85%
법인전입금	147,483	121,448	82%
잡수입	2,604	440	17%
이월금 / 반환금	163,456	-	-

☐ 이용인원 : 등록회원 29,777명 (1일 실 이용인원 622명)

☐ 주요 사업


구분	사업명	세부 사업내용
상담사업	상담사업	회원 모집 및 관리, 이용회원 관리, 전문 상담, 애도 집단 프로그램, 웰다잉 프로그램 등
사례관리사업	사례관리사업	사례발견, 사례개입, 취약 계층 지원, 상담, 재가복지서비스, 가족기능 및 재가서비스(정서, 급식, 후원품 등), 이동목욕서비스 등
건강생활 지원사업	건강증진사업	건강상담 및 의료자원 연계, 우울 완화 프로그램, 인지 기능 개선 프로그램, 코로나19 감염병·미세먼지 대응, 무더위쉼터 운영
	기능회복사업	건강상담, 물리치료, 기능회복서비스, 체력 증진 운동 프로그램, 치매 예방 운동 프로그램
	영양지원사업	대상자 관리, 무료급식 제공, 거동 불편 어르신 식사배달 실비급식 제공, 기호도 및 욕구 조사, 영양 및 위생교육 등
노년사회화 교육	노년사회화교육	인문교양, 취미여가, 건강증진, 사회화교육, 특별 프로그램, 동아리 활동, 선배시민, 특별행사(어버이날, 노인의 날) 등
	정보화교육사업	카카오톡 활용, 인터넷 활용, 컴퓨터 초급, 스마트폰 초급, 스마트폰 어플활용, 스마트폰 SNS활용, 키오스크 교육, 특강
지역조직 및 세대통합 사업	자원봉사 및 지역조직	자원봉사자 관리, 자원봉사자 활동 피드백, 자원봉사자 교육, 청소년 자원봉사학교, 대학생(E·well) 서포터즈 조직
	후원	후원자 모집 및 관리, 모금 캠페인, 나눔 바자회(가득찬마켓), 후원금품 관리, 아름다운 이웃 우리동네 나눔가게 관리
	세대통합	지역사회 연계 세대 통합 프로그램, 1·3세대 세대 통합 프로그램
사회참여 및 권익증진사업		노인자원봉사자 관리, 정책모니터링단, 노인권익증진 교육, 노인 인권 지킴이 운영, 1인 가구 프로그램, 이용자 고충 접수 및 처리
고령자취업알선사업		구직상담, 구인상담, 구직등록, 구인등록, 취업알선, 취업 및 구직자 사후관리, 구인처 개발
지역복지 활성화사업	경로당 활성화	경로당 관리, 임원진 역량강화 교육, 경로당 자문위원회 운영, 건강·여가·교육지원 프로그램, 특별행사, 지역협력
	시니어 종합상담	노후정보제공, 노후종합상담, 온라인 플랫폼 운영, 노후정보 콘텐츠 제작, 보람일자리 관리, 사업 홍보
노인일자리 및 사회활동지원사업		공익활동(노노케어-희망이음, 꿈플래너, 보육시설도우미, 시니어도우미), 취업알선형(실버자원과견사업) 사업단 운영

일 반 현 황

I. 일반 현황

1 시설 현황

- 시설명** : 시립마포노인종합복지관 (시설장: 장천식)
- 소재지** : 서울시 마포구 서강로68
- 개관일** : 1999.11.08.
- 운영법인** : 사회복지법인 이랜드복지재단 (대표이사: 정영일)
- 설립목적** : 지역사회 어르신의 건강증진 및 건전한 여가문화활동, 저소득 어르신이 자립 지원을 통한 생산적인 노후설계로 행복한 노년의 삶을 영위할 수 있도록 지원
- 시설규모**
 - 대지면적 1,286㎡(389평), 연면적 2,830㎡(856평)

	시설 현황	4층	취미마당, 동아리마당, 참여마당, 정보마당
		3층	열린마당, 배움마당, 안내실, 사무실, 노후종합상담실, 샤워실, 세탁실
		2층	병설 마포데이케어센터, 건강관리실, 물리치료실, 서예실, 도서실, 컴퓨터실, 그룹활동실, 상담실, 관장실, 일자리상담실
		1층	안내데스크, 경로식당, 자원봉사자실, 상담실, 휴게실, 시설관리실
		지하	주차장, 기계실, 전기실, 발전실, 자료실, 휴게실

2

예산현황

□ 예산현액

(단위 : 천원)

구분	2022년	%	2021년	%	증감액	%
계	3,572,264	100	3,308,546	100	263,718	7.9
보조금	2,874,531	80.5	2,717,631	82.1	156,900	5.7
후원금	221,700	6.2	119,984	3.6	101,716	84.7
사업수입	104,000	2.9	24,556	0.7	79,444	323.5
전입금	201,277	5.6	160,000	4.8	41,277	25.7
잡수입	7,300	0.2	22,325	1.7	△15,025	△67.3
이월금	163,456	4.6	264,050	8.0	△100,594	△38.0

□ 예산집행 현황 : 집행률 63.1% ('22.9월말 현재)

(단위 : 천원)

관	세출		
	예산액	지출액	비율(%)
합계	3,572,264	2,255,274	63
사무비	1,754,738	1,189,313	68
재산조성비	251,574	190,729	76
사업비	1,533,957	874,292	57
잡지출	31,995	940	3
예비비및기타	-	-	-

□ 후원금 수입현황 ('22.9월말 현재)

구분	건수	금액(천원)	비고
합계	646	178,647	
후원금	지정후원금	171,256	
	비지정후원금	7,391	

□ 법인현황

- 법인명 : 사회복지법인 이랜드복지재단
- 설립일 : 1996.03.02.
- 소재지 : 서울시 금천구 가산디지털1로 186, 204호
- 대표이사 : 정영일

□ 법인이념

- 설립목적
 - 사회복지사업법의 규정에 의하여 설립된 비영리법인으로서 지역과 이념을 초월하여 상대적으로 불우하고 소외된 계층을 위한 사회복지사업을 수행함으로써 국민 복지를 향상하고 국가복지정책과 사회이익과 인류의 인간다운 삶을 이루는데 기여함을 목적으로 함
- 운영원칙
 - 진정성 : 고객(수혜자) 중심, 소외계층의 선한 이웃
 - 지속성 : 지속적인 가치를 창출할 수 있는 사업 → 일회성, 홍보성 사업 지양
 - 투명성 : 투명한 회계와 피드백 → 외부회계감사 후 공시, 매월 결산공고
- 주요사업
 - 사회복지지원사업 : 지역사회복지(소외계층지원, 직원자원봉사)사업
 - 국내외 빈민지역 구호사업 : 해외사회공헌사업
 - 사회복지시설 수탁운영지원 : 노인복지관 수탁 운영

우 영 방 향

II. 운영 방향


1 운영 비전 및 방향


□ 운영비전(슬로건, 미션)


미션 (Mission) 우리는 지역사회와 함께 어르신의 존엄한 가치와 건강하고 행복한 삶을 실현한다.


비전 (Vision)


“Healthy Ageing”을 선도하는 노인복지관


보호


교육


양질의 삶


사회참여


지역사회

* Healthy Ageing은 어르신이 신체적, 사회적, 정신적 안녕(Well-being)을 유지하고, 사회구성원으로서 활발한 사회활동을 하며, 지역사회에서 차별 없이 자립적이고 행복한 삶을 살도록 기회를 제공하는 것을 뜻함(WHO, 2015).

주 클라이언트 지역사회 내에서 건강하게 나이 들고 더 나은 삶을 영위(營爲)하고 싶은 어르신

사업전략 (Strategy)

통합적 접근	지역사회 변화 선도	최적의 솔루션 제공
돌봄 및 예방	노후생활지원	지역사회참여
<ul style="list-style-type: none"> - 사례관리 - 재가서비스 - 이동목욕서비스 - 건강증진지원 - 기능회복지원 	<ul style="list-style-type: none"> - 전문상담 - 노년사회화교육 - 노인정보화교육 - 시니어종합상담 - 식생활지원 	<ul style="list-style-type: none"> - 지역조직및세대통합 - 자원봉사육성 - 노인권익증진 - 경로당지역연계 - 고령자취업알선 - 노인사회참여지원 - 지역자원개발
	기관역량강화	
	<ul style="list-style-type: none"> - 직원역량강화 - 조사연구홍보 	

운영방침(방향)

- 취약 어르신 지역 돌봄 시스템 구축
- 지역사회 어르신 노후생활지원 접근성 강화
- 노년기 삶의 질 향상을 위한 노후전문 프로그램 운영

운영전략

- 긴급위기 노인지원 및 위기 개입 시스템 구축
- 민관 네트워크 활용 취약 어르신 돌봄 시스템 구축
- 고령자 적합 노인 일자리 연계 및 창출
- 1인 가구 발굴/지원 프로젝트 실시

2022년 운영방향

- 사각지대 취약노인 발굴 및 4고(빈곤, 질병, 고독, 무위) 지원
- 지역사회 자원 네트워크 발굴 및 활성화
- 생애주기별 1인 가구 발굴/지원 강화

2022년 운영전략

- 돌봄 및 예방 : 취약 어르신 지역 돌봄 시스템 및 네트워크 구축
- 노후생활지원 : 지역사회 어르신 노후생활지원 접근성 강화,
복지정보제공 시스템 구축
- 지역사회참여 : 생애주기 및 특성 반영 노후 전문 프로그램 운영,
어르신 지역사회 참여 활성화 시스템 구축
- 기관역량강화 : 복지실천 전문가 양성 시스템 활성화,
복지관 정보 제공 및 홍보 채널 활성화

2022년 주요사업

- 상담사업
- 사례관리사업
- 건강생활지원사업
- 노년사회화교육사업
- 지역조직 및 세대통합사업
- 사회참여 및 권익증진사업
- 고령자취업알선사업
- 지역복지활성화사업
- 노인일자리 및 사회활동지원사업
- 기관운영관리사업

□ 2022년 특화사업

- 1인가구 자립 지원 및 노인인식개선 프로젝트
‘함께가치, 일(一)가족’
- 사각지대 취약 노인 4고(苦) 예방을 위한 위기지원사업
‘마포희망날개’
- 코로나19 기확진 어르신을 위한 인지회복프로그램
‘더+충명 post COVID-19’

3

2022 주요사업 실적

□ 주요사업 추진실적

(2022.9.30. 현재)

구 분		계 획	실 행	대 비
		연인원(명)	연인원(명)	연인원(%)
합 계		779,095	654,787	84%
상담사업		17,597	22,168	126%
사례관리사업		49,673	36,475	73%
건강생활 지원사업	건강증진지원	107,085	100,256	94%
	기능회복지원	11,984	10,626	89%
	급식지원	171,938	131,852	77%
노년사회화교육사업		42,695	35,515	83%
지역조직 및 세대통합사업	자원봉사	5,554	3,480	63%
	후원	22,751	23,992	105%
	세대통합	1,010	697	69%
사회참여 및 권익증진사업	노인자원봉사	3,439	1,875	55%
	노인권익증진	802	235	29%
고령자취업알선사업		14,874	11,206	75%
지역복지 활성화사업	경로당연계	21,724	22,227	102%
	시니어종합상담	19,066	15,572	82%
노인일자리 및 사회활동지원사업		35,565	36,619	103%
운영 관리사업	홍보사업	242,580	196,033	53%
	복리후생	7,200	3,642	51%
	직원인력개발	1,136	994	88%
	지역복지네트워크	60	105	175%
	조사연구	810	9	1%
	시설운영위원회	36	20	56%
	기관운영	1,516	1,189	78%
특화	1인가구 자립 지원 PJ	280	212	76%
	취약 노인 위기지원사업	191	80	42%
	인지회복프로그램	450	328	73%

□ 기타 기관 운영성과

[복지관 운영현황]

- 어르신 등록인원 : 총 29,777명 (22년 신규등록 458명)
- 1일 평균 이용자 수 : 622명
- 등록 자원봉사자 수 : 19,317명 (22년 신규등록 207명)
- 등록 후원자 수 : 1,799명 (22년 신규등록 111명)
- 고령자취업알선 취업자 수 : 251명
- 언론보도 : 189건



[게시판] NH농협은행, 마포노인종합복지관에 쌀 100포대 기부

출처: 연합뉴스 | 2022-09-30 15:14



NH농협은행 여산심사부문, 주서 맞아 쌀 기부
[농협은행 제공, 재권역 및 DB 금지]

▲ NH농협은행은 서울 마포구 소재 마포노인종합복지관에 쌀 100포대를 기부했다고 30일 밝혔다. 강대진 농협은행 여산심사부문 부행장겸 직원들로 구성된 봉사단은 쌀 소비 촉진 운동으로 마련한 쌀을 전달하며, 어르신들의 건강과 평안을 기원했다. 강 부행장은 "우리 쌀 소비 촉진을 위해 준비한 쌀을 전달 수 있어 뜻깊다"며 "앞으로도 작은 손길이지만 외롭고 소외된 이웃을 위해 관심과 지원을 아끼지 않을 것"이라고 말했다. (서울=연합뉴스)

<보도자료 1 - '사랑의 쌀나눔' 지원>



이메일 : 뉴스 : 서울특별시교육청

마포노부, 인문학 프로그램 '내 삶 속의 인문학' 교육 진행

금천문화 기자 | 2022-09-22 08:57



마포노인종합복지관은 서울시교육청 마포평생학습관과 협업으로 인문학 프로그램 '내 삶 속의 인문학'을 지난 7월부터 진행 중이다.

이 프로그램은 노년기 어르신에게 문학을 활용한 인문학 교육을 제공하여 자아 탐색을 통해 삶의 의미를 발견하고 자아통합을 도모하는 내용으로 구성했으며, 인문학의 이해, 영화 인문학, 독서 인문학을 내용으로 나의 인생 영화 소개하기, 앞으로의 나의 꿈 공유하기, 행복한 노년 실천 계획서 작성 등 참여형 프로그램으로 진행한다.

참여 어르신은 "다소 어렵게만 느껴진 인문학이 가깝게 느껴지고 내 삶을 깊어 있게 돌아보는 계기가 되었다"라고 소감을 밝혔다.

<보도자료2 - '인문학 프로그램' 실시>

주요사업 추진현황

Ⅲ. 주요사업 추진현황

- 1 상담사업
- 2 사례관리사업
- 3 건강생활지원사업
- 4 노년사회화교육사업
- 5 지역조직 및 세대통합사업
- 6 사회참여 및 권익증진사업
- 7 취업상담·알선사업
- 8 지역복지활성화사업
- 9 노인일자리 및 사회활동지원사업
- 10 기관운영관리사업

1. 상담사업

□ 사업개요

○ 사업목적

- 지역사회 어르신의 다양한 욕구와 경제적, 정신적, 신체적 문제 등을 상담하고 이에 맞는 정보와 서비스를 제공하여 건강하고 활기찬 노후생활 지원

○ 이용대상 : 만 60세 이상 서울시민 및 가족

○ 주요내용 : 상담 및 정보제공, 이용안내 봉사단 운영, 전문상담, 정서 및 사회생활지원(웰다잉 프로그램)

○ 사업예산 : 8,164천원

□ '22년 추진실적

○ 회원관리 (연인원 3,260명)

- 신입회원관리를 통한 복지관 안내 및 이용 편의 지원

○ 이용상담 및 기타상담 (연인원 3,298명)

- 노후생활에 필요한 다양한 정보 제공 및 복지관 이용 편의 증진
- 취약 어르신 대상 코로나19 안부 확인 및 심리·정서지원 상담 진행

○ 전문상담 및 사후관리 (연인원 11,397명)

- 법률, 마음방역상담 등 분야별 전문가 연계 정보 제공 및 전문 상담 진행
- 상담 효과성 및 문제해결을 위한 사후관리 진행

○ 사별 여성 노인 애도강점관점 집단 프로그램 (연인원 1,139명)

- 사별로 인한 우울 및 상실감 완화, 회복탄력성 증가로 사별슬픔 극복

○ 웰다잉 교육 및 사전연명의료의향서 등록상담 (연인원 3,074명)

- 웰다잉 공개강좌 및 집단 프로그램으로 죽음에 대한 이해 및 막연한 불안감을 해소하여 행복한 노년의 삶 도모
- 연명의료에 대한 이해로 연명의료에 대한 중단과 호스피스에 관한 의사를 선택할 수 있도록 지원

〈 사업비 및 추진실적 〉

(단위 : 천원, 명)

계 획		실 적		집행률(%)
예산	목표인원	집행액	연인원	
8,164	17,597	1,995	22,168	24.4

□ 향후 계획

- 이용중단 어르신 유선상담으로 재이용 도모 : '22. 10월 ~
- 애도집단상담PG 성과공유로 지역사회 인식 개선 : '22. 10월 ~



〈신입회원교육〉



〈사별 여성노인 애도집단상담〉



〈웰다잉 프로그램〉



〈사전연명의료의향서 등록 상담〉

2. 사례관리사업

□ 사업개요

○ 사업목적

- 신체·경제·정서적 취약계층 어르신을 발굴하고 전문사례관리개입 및 필요한 서비스를 연계하여 어르신이 지역사회 내에서 사회적 기능을 원활히 수행하도록 지원

○ 이용대상 : 마포구 거주 만 60세 이상 저소득 어르신

○ 주요내용 : 사례관리, 식생활 지원, 생활지원, 정서지원, 지역 네트워크, 이동목욕사업 등

○ 사업예산 : 188,217천원

□ '22년 추진실적

○ 사례관리 (연인원 11,979명)

- 위기 어르신 발굴, 전문사례관리개입, 서비스 연계 등
- 위기 개입 긴급 출동, 긴급 서비스 연계 등

○ 가족기능 및 정서지원 (연인원 2,222명)

- 1인 가구 치매예망 마을 만들기 PG, 사각지대 취약노인 4고(苦) 예방 프로그램, 결연 후원 등

○ 재가서비스 (연인원 19,025명)

- 도시락 서비스, 남성 독거어르신 밀반찬 지원, '든든찬', 좋은이웃 행복한 가정 만들기PJ 밀반찬, 김장김치 지원 등
- 가정봉사원 파견, 주거환경개선 서비스, 장바구니 지원, 맞춤형 KIT, 난방비 지원 등

○ 이동목욕사업 진행 및 관리 (연인원 3,249명)

- 이동목욕 서비스, 건강관리, 생신 축하, 문화 체험 등

〈 사업비 및 추진실적 〉

(단위 : 천원, 명)

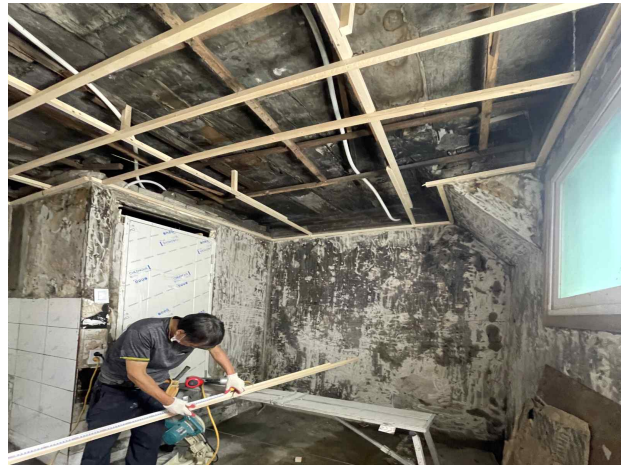
계 획		실 적		집행률(%)
예산	목표인원	집행액	연인원	
188,217	49,673	79,138	36,475	42

□ 향후 계획

- 돌봄 공백 어르신 발굴 및 4plex 예방 지원 : '22. 10월 ~
- 네트워크 활용 취약계층 어르신 돌봄 플랫폼 연계 : '22. 10월 ~
- 지역사회 내 주관적 인지저하 어르신 지원 : '22. 10월 ~



〈전문사례관리 개입〉



〈주거환경 개선〉



〈취약 어르신 생활 지원〉



〈치매예방 프로그램〉

3. 건강생활지원사업 (건강증진 · 기능회복 · 급식지원)

□ 사업개요

○ 사업목적

- 노년기의 건강 문제 예방 및 만성질환 자가관리, 균형적인 영양 제공으로 건강관리능력 향상 및 건강한 노후생활 지원

○ 이용대상 : 복지관 회원 어르신 및 지역사회 어르신

○ 주요내용 : 건강관리, 지역의료 자원연계, 건강증진·기능회복 전문교육, 지역사회 건강증진·기능회복, 맞춤형 물리치료, 경로식당, 영양지원 및 관리

○ 사업예산 : 397,068천원

□ '22년 추진실적

○ 건강증진지원서비스 (연인원 100,256명)

- 건강상담, 만성질환관리, 응급처치 및 추후관리
- 전문의 건강상담, 치매선별검사, 우울검사, 청력검사, 구강, 결핵 검진
- 인지회복프로그램, 우울완화 프로그램, 온라인 건강강좌, 맞춤형건강교육
- 지역사회 캠페인 및 건강정보 제공
- 감염병 및 미세먼지 대응

○ 기능회복지원서비스 (연인원 10,626명)

- 물리치료, 재활이용 프로그램
- 누구나홈트 온라인 운동 교육, 치매예방운동 프로그램, 소그룹 운동프로그램, 스마트기기를 활용한 인지 프로그램
- 지역사회 건강정보 제공

○ 경로식당 무료급식 및 식사 서비스 (연인원 131,852명)

- 주 6회 실시, 주 1회 영양식 구성 대체식 지급, 식생활 정보지 제공
- 영양교육 및 정보제공, 위생교육, 경로식당 방역관리, 기호도 조사

작성 자 간호사 : 김미정(☎524) 물리치료사 : 조성국(☎522) 영양사 : 김영유(☎ 512)

〈 사업비 및 추진실적 〉

(단위 : 천원, 명)

계 획		실 적		집행률(%)
예산	목표인원	집행액	연인원	
397,068	291,007	248,546	242,734	62.6

□ 향후 계획

- 인지기능저하 어르신을 위한 인지지원시스템 구축 : '22. 10월 ~
- 지역사회 건강자원 발굴 및 건강돌봄 네트워크 구축 : '22. 10월 ~
- 허약 어르신을 위한 맞춤 및 면역강화 식단 제공 : '22. 10월 ~



〈인지회복프로그램 '더+총명'〉



〈소그룹 우울완화 프로그램 '토닥토닥'〉



〈치매 예방운동 '뇌튼튼 몸튼튼'〉



〈경로식당 건강 식단 제공 서비스〉

4. 노년사회화교육사업

사업개요

○ 사업목적

- 성공적 노화 영역(신체적·정서적·사회적)별 프로그램을 제공하여 노년기 자아실현 기회 제공하며, 사회 적응력 향상과 건강한 노년 문화 형성 도모

○ 이용대상 : 노년사회화교육 프로그램 참여 희망 어르신

○ 주요내용 : 인문교양, 취미여가, 건강증진, 정보화, 특별행사, 특성화 교육, 동아리 운영

○ 사업예산 : 71,597천원

'22년 추진실적

○ 인문·교양 교육사업 (연인원 3,538명)

- 한글, 영어, 일본어, 중국어, 서예, 한국사, 세계사, 논어 교육 등

○ 취미·여가 교육사업 (연인원 3,812명)

- 실시간 온라인 강의(오카리나 초급, 하모니카 초급, 노래교실, 합창), 캘리그래피, 기타초급, 첼타연주 교육 등

○ 건강증진 교육사업 (연인원 1,701명)

- 웰빙요가, 실버춤바댄스, 치매예방운동, 맷돌체조, 밴드스트레칭, 차밍댄스 등

○ 정보화 교육사업 (연인원 3,139명)

- 스마트폰·컴퓨터·키오스크 기기 기초 및 활용 교육

○ 사회화 교육사업 (연인원 634명)

- 한글교육, 공개강좌, 소방안전교육 등

○ 특별 프로그램 (연인원 2,317명)

- 미디어 문해력 향상 교육, 인문학 프로그램, 노후설계교육, 세대통합 프로그램, 온라인 교육 등

작성 자

부장 : 이응호(☎02-6360-0503) 사회복지사 : 김희준(☎532)

○ 동아리 운영 (연인원 1,773명)

- 서예, 사군자, 미술, 기타, 손뜨개, 난타, 풍물 동아리 등

○ 특별행사 및 운영관리 (연인원 18,601명)

- 어버이날 행사, 이용자 운영간담회, 동아리 임원진 역량강화 교육 등

〈 사업비 및 추진실적 〉

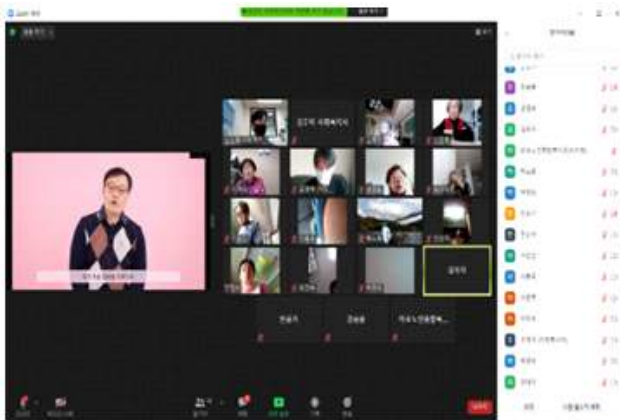
(단위 : 천원, 명)

계 획		실 적		집행률(%)
예산	목표인원	집행액	연인원	
71,597	42,695	43,813	35,515	61%

□ 향후 계획

○ 어르신 욕구 맞춤 소규모 특강 PG 개설 확대 : '22. 10월 ~

○ 정보화 PG(키오스크, 스마트폰 활용) 확대 운영 : '22. 10월 ~



〈 온라인 평생교육 프로그램 〉



〈 온라인 어버이날 기념 카네이션 축제 〉



〈 평생교육-인문교양 프로그램 〉



〈 평생교육-건강증진 프로그램 〉

5. 지역조직 및 세대통합사업(자원봉사 · 후원 · 세대통합)

□ 사업개요

○ 사업목적

- 어르신 복지증진 및 취약 어르신 지원과 나눔 문화 확산을 위한 후원 개발 및 자원 연계

- 세대 교류 활동 및 노인인식개선으로 지역사회 세대통합 토대 마련

○ 이용대상 : 자원봉사 및 후원을 희망하는 지역주민 및 단체 · 기업

○ 주요내용 : 자원봉사활동 상담 및 연계, 자원봉사자 조직·관리, 후원개발·관리, 세대 교류 활동

○ 사업예산 : 67,950천원

□ '22년 추진실적

○ 자원봉사자 활동 연계 및 지원 (연인원 3,480명)

- 지역사회 자원봉사자 발굴 및 노인복지증진 사업 연계, 기업 연계 취약 어르신 지원 봉사활동 프로그램 운영

- 대학생 전문 자원봉사자 양성 및 세대교류 프로그램 운영

○ 기부자 발굴 및 후원금·품 모금 관리 (연인원 23,992명)

- 후원금·품 520,247천원 모금, 신규 기부자 111명 모집

- 마포구 주민 참여형 아이디어 공모전 ‘Act Together’ 모금 PJ 진행(지역주민 33명 참여, 모금 캠페인 주제 3건 선정)

- 노인복지증진사업 모금 활동 및 나눔 바자회(가득찬마켓) 총 18회

○ 세대통합프로그램 운영 (연인원 697명)

- 세대이해 및 공동체 형성을 위한 청년·어르신이 함께하는 세대 통합 프로그램 운영(인근 대학교 봉사단 연계 음악 활동)

- 지역사회 기업 봉사단과 함께하는 경로당 프로그램 진행

〈 사업비 및 추진실적 〉

(단위 : 천원, 명)

계 획		실 적		집행률(%)
예산	목표인원	집행액	연인원	
67,950	29,315	37,806	28,169	56%

□ 향후 계획

- 취약 어르신 돌봄 욕구 지원형 봉사활동 실시 : '22. 10월 ~
- 취약 어르신 흑한기 지원 모금 캠페인 실시 : '22. 11월 ~
- 1-3세대 교류활동 및 공감 프로그램 진행 : '22. 10월 ~



〈자원봉사자 발굴 및 활동〉



〈지역사회 후원 개발〉



〈취약 어르신 지원〉



〈지역협력 및 자원 연계〉

6. 사회참여 및 권익증진사업

사업개요

○ 사업목적

- 재능과 경험을 바탕으로 한 지역사회 나눔 활동으로 어르신 사회참여 활성화로 어르신에 대한 긍정적 인식 확산 및 존경받는 어르신 상 구축

○ 이용대상 : 복지관 이용 어르신

- 주요내용 : 노인자원봉사자 관리, 노인자원봉사자 역량강화 교육, 노인권익증진 공개강좌 및 캠페인, 1인가구 프로그램 운영, 이용자 고충 처리

○ 사업예산 : 14,270천원

'22년 추진실적

○ 노인자원봉사자 역량강화 및 사회참여 활성화 (연인원 1,875명)

- 5개 영역(어르신정책모니터링단, 마포치매예방봉사대, 글로리아봉사대, 미소드림봉사대, 나무돌보미 봉사대) 노인자원봉사대 지역사회 자원봉사 활동 진행(총 308회/1,637명)
- 지역사회 녹지관리 및 환경조성을 위한 주민참여형 자원봉사 활동 '나무돌보미 봉사대' 신규 진행 *민관협력(마포구청 공원녹지과)
- 어르신 디지털 결식 예방과 사회적 역할 의식 함양을 위한 어르신정책모니터링단 운영(9회, 35명 참여)

○ 복지관 이용자 고충 처리 (연인원 23명)

- 복지관 고객의 소리함 관리 및 이용자 고충 접수
- 복지관 이용자 운영 간담회 진행(1회, 45명 참여, 안전 7건 접수)

작성 자	부장 : 이응호(☎02-6360-0503) 대리 : 채종태(☎531) · 윤나경(☎505)
-------------	--

〈 사업비 및 추진실적 〉

(단위 : 천원, 명)

계 획		실 적		집행률(%)
예산	목표인원	집행액	연인원	
14,270	2,677	8,694	1,898	61

□ 향후 계획

- 민관협력을 통한 재능나눔 및 참여형 활동 진행 : '22. 10월 ~
- 노인자원봉사대 역량강화교육 및 평가회 진행 : '22. 10월 ~



〈‘나무돌보미 봉사대’ 수목관리〉



〈노인자원봉사대 역량강화교육〉



〈‘마포치매예방봉사대’ 유선스크리닝 활동〉



〈‘어르신정책모니터링단’ 현장답사〉

7. 취업상담·알선사업

□ 사업개요

○ 사업목적

- 취업 희망 구직자 욕구 기반 고령 친화적 구인처 개발·알선함으로써 고령자 소득 창출 및 사회참여 기회 제공, 건강하고 안전한 노후를 위한 심리적 안정감 증진, 삶의 만족도 향상 도모

○ 이용대상 : 서울시 거주 만 55세 이상 취업 희망 구직자 지역사회 만 55세 이상 고용 희망 구인처

○ 주요내용 : 지역사회 구직자·구인처 개발, 취업준비교육, 구직자 욕구 기반 맞춤 알선 및 사후관리

○ 사업예산 : 8,036천원

□ '22년 추진실적

○ 고령자취업알선사업 (연인원 11,206명)

- 구직자 취업 확정을 통한 구직자 욕구 충족 및 소득 보장 기회 제공
- 취업자 근로 만족 향상·구인처 사후관리(1,269회/1,250명)
- 구직자 대상 취업 준비교육을 통한 구직자 취업역량 강화
- 지역사회 내 인적·물적자원 연계를 통한 고령자 취업 환경 조성
- 지역사회 내 취업알선지원사업 정기적 홍보(65회, 310명 참여)
(지역신문, 지하철, 마을버스, 거리 게시대, 지역월간지, TV홍보 등)
- 찾아가는 홍보 DAY를 통한 취업알선지원사업 안내

< 사업비 및 추진실적 >

(단위 : 천원, 명)

계 획		실 적		집행률(%)
예산	목표인원	집행액	연인원	
8,036	14,874	3,887	11,206	48.3

작성 자 부장 : 이응호(☎02-6360-0503) 사회복지사 : 이주영(☎516)

□ 향후 계획

- 구직자 취업기회 확대를 위한 취업사관학교 실시 : '22. 10월 ~
- 구직자 역량강화를 위한 테마별 UCC영상 제작·공유 : '22. 10월 ~



〈취업준비교육〉



〈찾아가는 홍보Day〉



〈구인처 방문 개발〉



〈고령자 취업상담〉

8. 지역복지활성화사업

사업개요

○ 사업목적

- 다양한 지역자원 연계 프로그램 실시로 경로당 이용 어르신의 건강하고 활기찬 노후생활 지원
- 노년기 맞춤형정보제공 및 노후종합상담을 통해 어르신의 복지서비스 접근성 향상

○ 이용대상 : 마포구 내 경로당 37개소 이용 어르신, 복지정보 접근성이 낮은 지역사회 어르신

○ 주요내용 : 경로당 건강·여가·교육 프로그램, 특별행사, 세대교류 프로그램, 임원진 프로그램, 노후정보제공, 노년준비진단 및 노후종합상담, 시니어지역상담가 관리

○ 사업예산 : 70,688천원

'22년 추진실적

○ 경로당 연계 사업 (연인원 22,227명)

- 마포구 내 경로당 37개소 협약 체결
- 경로당 대면 프로그램 재개, 건강·여가·교육 프로그램 운영(603회, 6,747명 참여)
- 비대면 인지활동지원 프로그램 운영(81회, 1,057명 참여)
- 기업봉사단 연계 코로나19 방역물품 지원(26회, 610명), 명절지원(88회, 1,849명), 후원품 지원(199회, 6,601명)

○ 시니어지역종합상담사업 (연인원 15,572명)

- 지역 어르신 복지접근성 향상을 위한 노후정보지 제작, 찾아가는/내방/유선/우편 노후정보제공(768회, 12,463명)
- 전문기관 협력 노후정보UCC 제작 3건(조회수 399명)
- 1:1 맞춤형 온·오프라인 노년준비진단 및 노후종합상담(406회, 406명)
- 시니어지역상담가 양성으로 정보제공 인프라 구축(58회 활동)

작성 자 부장 : 이응호(☎02-6360-0503) 팀장 : 정희연(☎536)

〈 사업비 및 추진실적 〉

(단위 : 천원, 명)

계 획		실 적		집행률(%)
예산	목표인원	집행액	연인원	
70,688	40,790	43,178	37,799	61

□ 향후 계획

- 리더십 향상을 위한 경로당 임원진 교육 : '22. 10월 ~
- 노후정보꾸러미 제작 및 지역사회 배부 : '22. 10월 ~
- 노후종합상담사업 홍보 캠페인 : '22. 10월 ~



〈경로당 건강지원 프로그램〉



〈경로당 인지활동 지원 프로그램〉



〈노후정보UCC 제작〉



〈시니어지역상담가 유선 복지상담〉

9. 노인일자리 및 사회활동지원사업

사업개요

○ 사업목적

- 마포구 거주 기초연금 수급 어르신 및 서울시 거주 만 60세 이상 일반 취업 희망 어르신 대상 경제활동 및 활기차고 건강한 노후생활 도모

○ 이용대상 : 공익형 (마포구 내 만 65세 이상 기초연금 수급자)

취업알선형 (서울시 거주 만 60세 이상 취업희망자)

○ 주요내용 : 일자리 필요 어르신에게 공익/민간 일자리 제공

○ 사업예산 : 588,815천원

'22년 추진실적

○ 공익형 189명 (연인원 31,531명)

- 공익형 4개 사업단 운영(노노케어-희망이음, 꿈플래너, 보육시설도우미, 시니어도우미)
- 기초연금 수급 어르신 일자리 확대(지역사회 기관 40개소 연계)
- 공익활동 참여자 역량강화 및 안전사고 예방을 위한 활동교육 진행(27회, 754명 참여)
- 코로나19 예방을 위한 안전교육, 건강모니터링 강화, 비대면 도시락 배달 활동 전환 운영
- 취약계층 도시락 배달 및 안부·말벗 서비스 제공, 지역사회 교육·보육·복지시설 업무지원, 1·3세대 통합 도모

○ 취업알선형 87명 (연인원 5,088명)

- 고령자 취업 적합 구인처 25개소 개발, 구직희망자 87명 구인처 파견
- 취업자 장기근속 및 재취업 지원을 사후관리 388명
- 취업자 직무 스트레스 해소 및 근무 중 안전사고 예방을 위한 활동교육 19명 참여

〈 사업비 및 추진실적 〉

(단위 : 천원, 명)

계 획		실 적		집행률(%)
예산	목표인원	집행액	연인원	
588,815	35,565	389,724	36,619	66.1%

□ 향후 계획

- 고령자 적합 일자리 개발 및 적합 참여자 모집 : '22. 10월 ~
- 지역사회 노인일자리 적합 수요처 발굴 : '22. 10월 ~



〈공익활동 참여자 활동교육〉



〈공익활동 현장모니터링〉



〈취업알선형 활동교육〉



〈취업알선형 구인처 개발〉

10. 기관운영관리사업(홍보·복리후생)

사업개요

○ 사업목적

- 복지관 이용자 및 지역주민 대상 기관 홍보활동으로 노인복지 사업에 대한 관심과 참여 확산

○ 이용대상 : 복지관 이용자 및 직원, 지역주민

○ 주요내용 : 기관 홍보사업, 복리후생사업, 직원인력개발

○ 사업예산 : 44,765천원

'22년 추진실적

○ 기관 홍보사업 (연인원 1,627명)

- 뉴스레터 제작, 복지관 기념품 관리, 기관 주요 사업 홍보(관내, 언론, DID 등)

○ 복지관 온라인 홍보 채널 운영 (연인원 194,216명)

- 홈페이지 관리, 감동사연 발굴, 공식 유튜브 채널 '은빛파워TV', 카카오톡 정보제공 등

○ 지역사회(온·오프라인) 홍보 (연인원 190명)

- 기관방문, 벤치마킹, 월별 사업 안내 현수막 제작, 지역사회 찾아가는 홍보 DAY 진행 등

○ 복리후생 (연인원 3,662명)

- 복지관 이용 편의 지원을 위한 셔틀버스 운행, 운영위원회 등

○ 직원인력개발 (연인원 1,003명)

- 학기제 내부교육 운영, 직종별 전문보수교육 이수, 직무만족도조사

〈 사업비 및 추진실적 〉

(단위 : 천원, 명)

계 획		실 적		집행률(%)
예산	목표인원	집행액	연인원	
44,765	251,762	6,766	200,698	15.1%

□ 향후 계획

- 기관 사업 소개 홍보물(브로슈어, 소식지) 제작 : '22. 10월 ~
- 지역사회 홍보를 위한 찾아가는 홍보 DAY 진행 : '22. 10월 ~



〈온라인 홍보채널 공식 유튜브 '은빛파워TV'〉



〈온라인 홍보채널 '카카오톡 플러스 친구'〉



〈찾아가는 홍보 DAY〉



〈기관 소식지 발간〉

특 환 사 업

IV. 특화 사업

- 1 1인가구 자립 지원 및 노인인식개선 프로젝트
‘함께가치, 일(-)가족’
- 2 사각지대 취약 노인의 4고(苦) 예방을 위한 위기지원사업
‘마포희망날개’
- 3 코로나19 기확진 어르신을 위한 인지회복프로그램
‘더+총명 post COVID-19’

1. [특화] 함께가치, 일(一)가족

(1인가구 자립 지원 및 노인인식개선 프로젝트)

사업개요

○ 사업목적

- 마포구 내 1인가구 어르신의 사회적 관계망 형성, 자립생활 지원, 권익증진 활동으로 지역사회 내에서 자립적으로 살아갈 수 있는 환경 조성 및 노인인식개선 도모

○ 이용대상 : 서울시 거주 만 60세 이상 1인가구 생활 어르신 및 대학생

○ 주요내용 : 세대통합 공동체 형성, 자립 지원 프로그램, 1인가구 권익증진 활동

○ 사업예산 : 6,900천원

'22년 추진실적

○ 세대통합 공동체 형성 (연인원 47명)

- 청년, 어르신이 함께하는 프로그램 운영(참여인원 16명, 총 14회기)
- 1·3세대 통합 교육 진행(2회기)

○ 1인가구 자립 지원 프로그램 운영 (연인원 105명)

- 독립하기 I : 심리·정서 지원(자존감 향상, 취미여가, 식생활)
- 독립하기 II : 정책 정보 제공(금융, 안전, 주거)

○ 1인가구 권익 바로알기 및 증진교육 (연인원 60명)

- 어르신 1인가구 인식 개선 영상 제작 및 배포(PG 참여자 기획, 제작), 복지관 유튜브 은빛파워TV 업로드
- 1인 가구 생활백서(정보지) 200부 발간(프로그램 참여 어르신 감수), 서울시가족센터 20개소 및 참여자 배포(예정)

〈 사업비 및 추진실적 〉

(단위 : 천원, 명)

계 획		실 적		집행률(%)
예산	목표인원	집행액	연인원	
6,900	280	5,380	212	77.9%

□ 향후 계획

- 1인가구 백서(정보지) 발간 및 지역사회 배부 : '22. 10월 ~



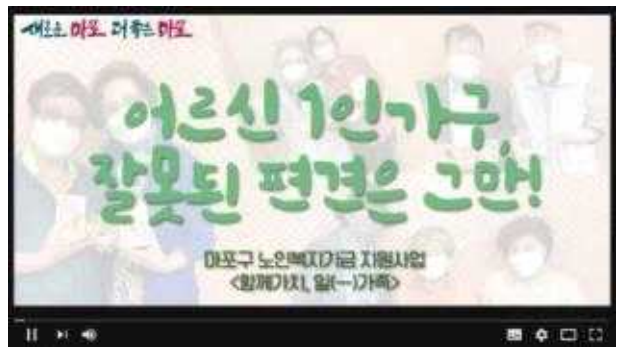
〈1인가구 세대통합교육〉



〈1인가구 취미여가 프로그램〉



〈1인가구 안전 정책교육〉



〈1인가구 인식개선 영상 제작〉

2. [특화] 마포희망날개

(사각지대 취약노인의 4고(苦) 예방을 위한 위기지원사업)

사업개요

○ 사업목적

- 마포구 내 돌봄 공백 어르신 발굴, 위기 지원(의료, 식생활, 이동 등)을 제공하여 노년기 4고(빈곤, 질병, 고독, 무의)를 예방하고, 지역사회 네트워크 확대로 지역 돌봄 안전망 강화

○ 이용대상 : 공적 서비스 선정 탈락 및 종결된 60세 이상 돌봄 공백 어르신

○ 주요내용 : 돌봄 공백 어르신 발굴, 4고 예방, 돌봄 안전망 강화 등

○ 사업예산 : 10,000천원

'22년 추진실적

○ 돌봄 사각지대 어르신 발굴 (연인원 40명)

- 경로당·임대아파트, 고물상 등 찾아가는 복지상담캠페인 진행
- 사각지대 어르신 발굴을 위한 동주민센터 통·반장 회의 홍보 캠페인(3회)
- 돌봄공백 어르신 맞춤형 복지정보(재정, 의료, 일자리) 제공

○ 돌봄 공백 어르신 위기 지원 (연인원 9명)

- 비급여, 본인부담금 의료비 지원/노후 가구·가전, 생활용품 바뀐드림
- 식생활 개선 및 건강 회복을 위한 유동식 지원
- 이동 지원, 찾아가는 교육 등 돌봄 지원 활동 지원 9명

○ 돌봄 재능 나눔 캠페인 (연인원 31명)

- 돌봄 재능 나눔 협력 8곳 제안(교회, 대학교, 동주민센터 등)
- 지역사회 내 네트워크 활용 돌봄 재능 나눔 봉사자 모집 31명

〈 사업비 및 추진실적 〉

(단위 : 천원, 명)

계 획		실 적		집행률(%)
예산	목표인원	집행액	연인원	
10,000	191	380	80	3.8

□ 향후 계획

- 지역사회 돌봄공백 어르신 발굴 : '22. 10월 ~
- 돌봄공백 어르신 노후된 가구, 가전 교체 지원 : '22. 10월 ~
- 무엇이든 봉사단 운영 : '22. 10월 ~



〈찾아가는 복지상담 캠페인〉



〈무엇이든 봉사단 교육〉



〈무엇이든 봉사단 지원〉



〈복지정보 제공〉

3. [특화] <더+총명 post COVID-19>

코로나19 기확진 어르신을 위한 인지회복프로그램

□ 사업개요

○ 사업목적

- 코로나19 기확진 어르신을 대상으로 인지 회복 프로그램을 제공하여 인지 활동을 자극하고 자가 건강 관리능력을 향상해 치매를 예방하고 건강한 노후생활 도모

○ 이용대상 : 코로나19 기확진 어르신

○ 주요내용 : 지역사회 인지지원 협력체계 구축, 과제형 인지회복 프로그램 운영

○ 사업예산 : 1,000천원

□ '22년 추진실적

○ 인지회복 협력체계 구축 (연건수 6건)

- 지역사회 유관기관 인지지원 협력체계 구축(6개 기관)
- 협력기관 실무자 회의 1회, 참여자 모집 홍보 4회
- 기억력 감퇴 등 코로나19 후유증상 경험 어르신 15명 발굴

○ 과제형 인지회복 프로그램 운영 (20회, 300명)

- 개별 건강 기능상태 확인(초기상담 및 사전·후 검사)
- 4대 영역(신체 · 심리정서 및 인지 · 영양관리 · 사회성) 교육
- 과제형 인지활동 점검 : 인지활동워크북, 치매예방일기, 생활습관 체크리스트

○ 참여자 인지능력 향상 및 우울감 감소 효과

- 인지능력 향상 : 인지지선별검사(CIST) 0.9점 향상
- 우울감 감소 : 노인우울척도(S-GDS) 2.2점 감소

〈 사업비 및 추진실적 〉

(단위 : 천원, 명)

계 획		실 적		집행률(%)
예산	목표인원	집행액	연인원	
1,000	270	897	300	89

□ 향후 계획

- 인지능력별 연령주기별 맞춤형 인지지원프로그램 : '22. 10월 ~
- 스마트기기를 활용한 인지지원프로그램 : '22. 10월 ~
- 지역사회 협력체계 유지· 발굴로 치매 안전망 구축 : '22. 10월 ~



〈협력기관 실무자 회의〉



〈사전·사후검사〉



〈영역별 인지교육_음악치료〉



〈영역별 인지교육_운동교육〉