

제290회 시의회 정례회
보건복지위원회

I·SEOUL·U
너와 나의 서울

2019 주요업무보고

2019. 11.

(서울시립 영보자애원)

I . 일반현황

1 시설 현황

- 시설명 : 서울시립영보자애원(시설장 : 한진숙)
- 소재지 : 경기도 용인시 처인구 이동읍 이원로 483
- 개원일 : 1985.08.01.(1985.11.11. 준공)
- 운영법인 : (재)천주교말씀의성모영보수녀회유지재단(대표 : 박미숙)
- 설립목적
 - 가정 및 사회복귀가 어려운 여성노숙인 상담·치료·요양서비스 제공
 - 여성노숙인 사회안전망 제공
 - 여성노숙인에 대한 권익보호 및 복지증진
- 설립근거
 - 노숙인 등의 복지 및 자립지원에 관한 법률 제15조(노숙인시설의 설치운영등)
 - 서울특별시 사회복지시설 설치 및 운영에 관한 조례 제6조(관리운영의 위탁)
 - 서울특별시 행정사무의 민간위탁에 관한 조례 제4조(민간위탁 사무의 기준)
- 사업범위
 - 입·퇴소 지원(전입 및 취적, 상담 등)
 - 주거지원(안정적인 주거환경 제공)
 - 급식지원(영양공급 및 식이조절, 개인별 맞춤형 식단 제공)
 - 의료지원(질병 예방차원의 선행적 예방교육 및 관리 제공)
 - 프로그램지원(요양지원 프로그램, 심리재활, 정서 및 여가지원 프로그램 등)
 - 지역사회연계 후원개발 및 모금, 자원봉사자 활동 연계

□ 주요연혁

- '85. 8. 1. : 여성부랑인시설 영보자애원 개원
 - 민간위탁 개시 : (재)천주교수원교구 ('85.8.1.~'95.7.31.)
- '89.11.18. : 위탁법인 변경((재)천주교성모영보수녀회)
 - 1차 (현 법인 최초위탁) : '89.11.18.~'95.7.31. (6년 8월)
- 2차 (재위탁) : '95.8.1.~'05.7.31. (10년)
- '05. 2. 1. : 부랑인시설 기능분화 자애원(부랑인),정신요양원, 노인요양원
- 3차 (재위탁) : '05.8.1.~'08.7.31. (3년)
- 4차 (재위탁) : '08.8.1.~'11.7.31. (3년)
- '13. 4.13. : 여성 노숙인요양시설 유형 전환
 - 추진근거 : 노숙인 등의 복지 및 자립지원에 관한 법률
- 5차 (재위탁) : '11.8.1.~'14.7.31. (3년)
- 6차 (재위탁) : '14.8.1.~'19.7.31. (5년)
- 7차 (재위탁) : '19.8.1.~'24.7.31. (5년)

□ 시설규모

○ 대지면적 32.290 m^2 , 건물 연면적 8.686.5 m^2 , 생활관 외 8개동

명 칭	층	사용용도
생활관 I (5,247.56 m^2)	지층	기전실, 보일러실
	1층	제과제빵훈련실, 봉투작업실 등
	2층	생활인 숙소, 식당, 세탁실
	3층	생활인 숙소, 의무실, 물리치료실
생활관 II (756.92 m^2)	1층	생활인 숙소
	2층	생활인 숙소
생활관 III (1,206.05 m^2)	지층	보일러실
	1층	생활인 숙소
	지층	생활인 숙소
	3층	수녀원 기숙사
본 관 (669.37 m^2)	1층	방송실, 교육실, 자원봉사자실
	2층	사무실, 문서고, 회의실
자원봉사자숙소 (187.83 m^2)	1층	야간근무자 숙소
	2층	방문객 숙소
강 당	1층	대집회 장소
수 위 실	1층	내방객 안내
경비초소	1층	초소
저장창고	1층	부식 및 저장식품 창고

2

예산현황

□ 세입현황

('19. 9월말 기준 / 단위 : 천원)

구 분	예산액 (A)	수입액 (B)	징수율	징수부진사유(향후 계획)
			B/A	(징수율 70% 이하사업)
총 계	5,800,000	4,212,735	72.63%	
소 계	5,800,000	4,212,735	72.63%	
민간위탁금	4,539,448	3,734,498	82.26%	
후원금	160,000	71,211	44.5%	시사적 후원이슈로 인한 후원자이탈
법인전입금	40,000	40,000	100%	
잡수입	139,093	108,567	78.1%	
기능보강비	700,000	37,000	5.28%	기능보강사업비 2020년 이월예정
이월금	221,459	221,459	100%	
공모사업	-	-	-%	

□ 세출현황

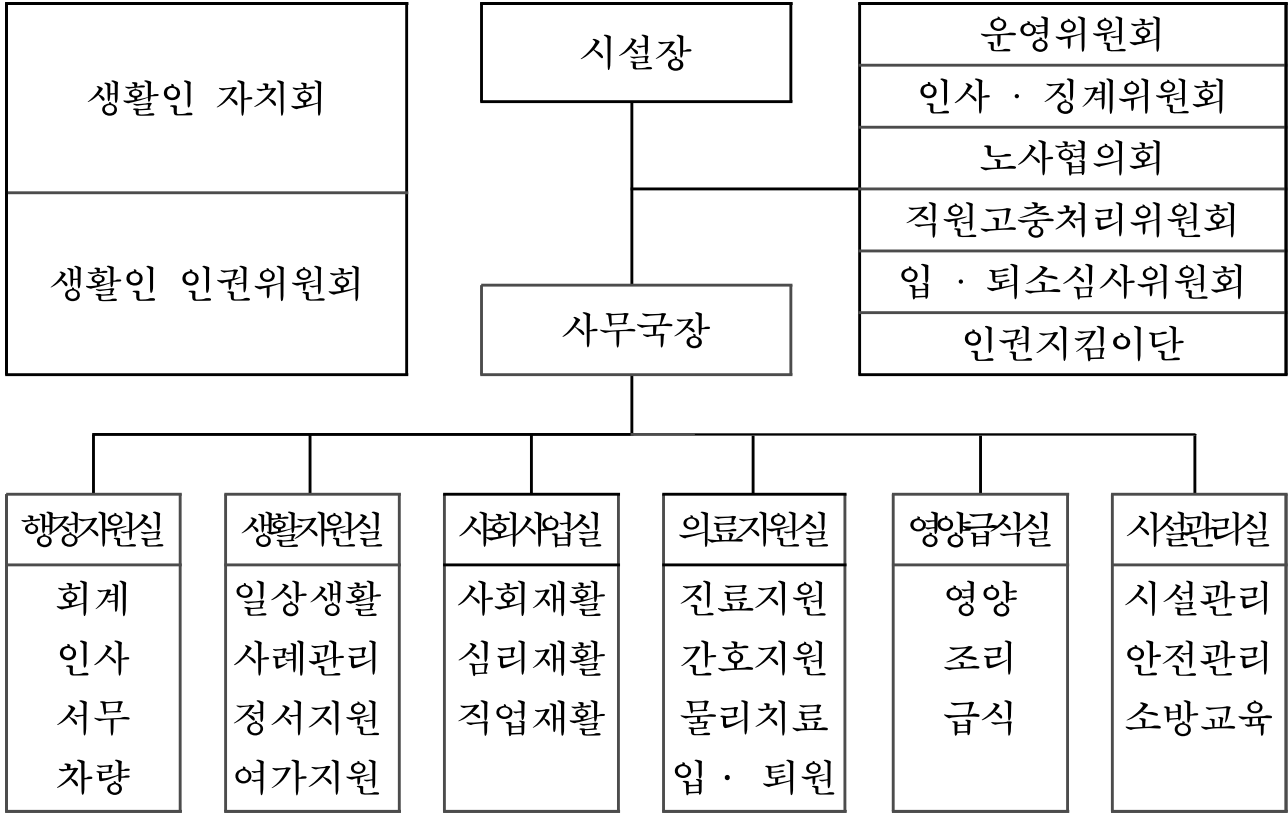
('19. 9월말 기준 / 단위: 천원)

구 분	예산액 (A)	지출액 (B)	집행률	집행부진사유(향후 계획)
			B/A	(집행률 70%이하 사업)
총 계	5,800,000	3,338,002	57.55%	
소 계	5,800,000	3,338,002	57.55%	
인건비	3,141,326	2,194,919	69.87%	
사무관리비	287,420	153,683	53.46%	
재산조성비	919,380	117,191	12.75%	기능보강사업비 2020년 이월예정
사업비	1,435,902	860,361	60%	
잡지출	972	11,848	12,189%	서울시사회복지사협회 유급명가제 지원
예비비	15,000	-	-%	
공모사업	-	-	-%	

3

조직 및 인력

□ 조직 : 1국 6실



□ 인력 : 정원 62명 / 현원 62명

(단위 : 명)

구분	계	시설장	사무국장	상담부장	생활복지사	영양사	물리치료사	간호사	간호조무사	사무원	시설관리	생활지도원	관리인	조리원	위생원	축탁의
정원	62	1	1	1	14	1	1	5	1	2	3	15	2	9	5	1
현원	62	1	1	1	14	1	1	5	1	2	3	15	2	9	5	1

4

운 영 법 인

법인현황

- 법 인 명 : (재)천주교 말씀의성모영보수녀회유지재단
- 설 립 일 : 1987. 06. 04
- 소 재 지 : 경기도 과천시 문원청계길 56
- 대 표 자 : 박미숙

법인이념

- 설립목적 : 천주교 말씀의성모수녀회의 기본이념에 입각하여 국내·외 수녀 양성, 교육, 전도, 기타 자선사업을 위하여 필요한 토지, 건물 및 재산의 관리·공급
- 주요사업
 - 전교 및 수녀 양성사업
 - 진료 및 구제사업
 - 교육 및 자선사업
 - 사회복지기관 및 시설 수탁사업
 - 재가복지시설 설치 운영(방문요양, 방문목욕, 주야간보호, 재가노인)
 - 노인복지관 운영사업
 - 노인돌봄기본서비스 및 노인돌봄종합서비스 등
 - 노인일자리창출사업 및 무료취업알선사업 등

II . 운영 방향

1 운영비전 및 방향

□ 비전 및 방향, 실천원칙

【 삶의 즐거움과 위안, 존중 받는 삶이 있는 사랑의 공동체, 시립영보자애원 】
2025년까지 여성·장애·고령 특성 고려한 노숙인 요양 서비스 실천

→ 공공부조 전달체계 ←

Caritas

가톨릭사회복지 실천원칙 수호

Social Responsibility

사회적 책임 적용

Code of Ethics

사회복지사 윤리강령 준수

여성 노숙인의 권익옹호 및 인권보장 수준의 향상



✓ '사람'으로 존중

낙인, 고정관념, 편견이 아닌 일상의 도움이 필요한 사람, 곤란한 상황에 처한 사람으로 수용, 존중하여 따뜻한 태도로 대하기

✓ 당사자의 자주성

일과에서 프로그램 참여까지 자기 삶에 영향을 주는 것을 스스로 결정하고 주도할 수 있도록 자연스럽게 돕기

✓ 개별성과 공동체성

살아온 성장환경과 생활방식이 서로 다름을 인정하여 조화롭고 즐겁게 살아가는 생활공동체 지향하기

□ 2019년 주요사업

- 입소 노숙인의 특성(장애, 노령, 질병 등)적합한 서비스 지원을 위한 사정(assessment) 및 사례관리사업
- 요양 노숙인의 기능 및 건강수준별 일상서비스 지원사업
- 전문적 처치 및 수술 필요 생활인 전문의료서비스 지원사업
- 자가 건강관리역량 증진 및 건강생활 증진사업
- 지역사회 연계 및 지역사회소통사업

□ 2019년 주요사업 추진실적

- 생활인 개인별 건강 및 일상생활 기능 사정 완료
 - 생활인 312명(5월)
- 개별사정 기반으로 숙소 재배치 및 지원계획수립 완료(7월)
- 민간의료기관(용인 다보스병원, 서울성모병원, 광주안과 등) 및 전문의료 봉사자 활용한 전문적 처치 및 수술 제공 및 의료서비스 제공
(누적인원 115,611명)
- 지역사회생활체육 관련 자원 활용한 비예산 및 바우처 건강관리프로그램 진행(참여자 연인원 13,490명)
- 지역사회복지자원으로서 상호연계 및 역할 수행
 - 사회활동처분 청소년 봉사활동 진행 (5개 중고교 연계)
 - 사회복지관련 대학 및 대학교 현장실습지도 진행

Ⅲ . 2019년 주요사업 추진현황

1	통합 사례관리 사업	
	1) 통합 사례관리 사업	
2	개인별 맞춤서비스 제공사업	
	1) 전문의료서비스지원사업	
	2) 개별적 영양식단 및 급식 지원사업	
3	자립역량 강화사업	
	1) 자가건강관리능력향상 프로그램	
	2) 정서안정·지지 프로그램	
	3) 사회·심리·직업재활 프로그램	
	4) 여가증진 프로그램	
4	지역연계·소통 증진사업	
	1) 지역연계·소통 증진사업	

1. 통합 사례관리 사업

1) 통합 사례관리 사업

1 통합 사례관리 사업

사업개요

○ 기 간 : 2019년 1월 ~ 12월

○ 내 용

1) 정기 및 일반상담

- 특정한 대상자와 지속적인 상담으로 개인의 욕구를 파악하고 적절한 대안 마련 및 서비스 제공
- 내담자의 고충해결, 정서적지지 제공

2) 사례관리 및 사례회의

- 질적 연구방법을 접목한 사례관리 서비스를 통해 대상자의 사회심리 기능 증진
- 사례에 대한 사정, 수립된 서비스의 목표, 계획 및 진행을 검토하기 위한 사례회의 및 정기 슈퍼비전 월 1회 진행

3) 사례연구 및 발표

- 질적 연구방법을 활용한 사례관리 스터디팀을 구성하여 집중 케이스 연구, 슈퍼비전 및 결과보고 발표회를 연 2회 실시

○ 소요예산 : 비예산

추진실적('19. 9월말)

○ 사업이행실적

(단위 : 건)

계	정기상담	일반상담	사례 관리	사례 회의
665건	357건	216건	81건	16건

○ 질적연구방법을 활용한 사례관리발표회

- 상반기 / 19.1.30. / 사례연구 종결 결과보고 2케이스, 사례연구 2케이스
- 하반기 / 19.7.10. / 사례관리 진행보고 2케이스, 사례연구 2케이스

향후추진계획

○ 케이스별 사례관리 종결 및 결과보고 : '19. 12월

2. 개인별 맞춤서비스 제공사업

- 1) 전문의료서비스 지원사업
- 2) 개별 영양식단 및 급식 지원사업

1 전문의료서비스 지원사업

사업개요

- 기 간 : 2019년 1월 ~ 12월
- 내 용 : 체계적인 의료서비스를 제공하여 생활인의 건강을 관찰하고 관리함으로써 질병을 예방, 조기 발견 및 치료연계하여 질병의 악화 및 만성화 방지
 - 정기 건강검진 연 1회 실시 및 검진결과에 따른 추후관리
 - 성인병 및 각종 암 등 질병의 조기발견 및 질병별 전문의료서비스 연계
 - 촉탁의 및 의료봉사 전문의 진료서비스 제공
 - 치과, 이비인후과, 부인과, 피부비뇨기과 및 안과 전문의 내방 진료를 연계한 만성질환 및 급성질환의 치료로 건강 회복
 - 정신장애 및 만성질환 관리
 - 정신장애 및 뇌전증, 고혈압 및 당뇨 등 장애 및 만성질환 생활인의 진료, 검사 및 투약을 정기적으로 관리(경계수치의 관찰요구자 포함)
 - 외래진료 연계 및 입.퇴원 관리
 - 원내처방 및 촉탁의, 의료봉사진료가 어려운 질병의 경우 외부의료의 전문진료를 신속히 연계하고 이에 관련한 외래 및 입.퇴원 관리
 - 단순처치 및 치료, 각종 투약관리, 물리치료 통증관리 등 제공
 - 피부질환관리 및 외상으로 인한 상처 무균 치료하여 2차 감염 예방
 - 각종 예방 접종 및 복용약 투약관리로 질병 예방
 - 외래진료 처방에 따라 통증경감 및 운동치료를 위한 물리치료서비스 제공
 - 보건교육을 통한 건강관리방법 정보 제공
 - 연 6회 건강관리에 필요한 계절성, 전염성 및 만성질환에 대한 교육을 실시함으로써 생활인 스스로 건강관리를 할 수 있도록 정보 제공
- 소요예산 : 12,192천원

추진실적('19. 9월말)

○ 건강관리실적

(단위 : 명)

계	건강검진	유소견자 추후관리	촉탁의진료	의료봉사진료	정신과진료	만성질환관리
115,611	320	248	2,207	2,032	2,082	82,342
	외래진료	수술,입퇴원관리	단순 처치	물리치료	중증질환자 (암)관리	보건교육
	899	129	14,942	3,504	62	523

○ 예산집행 현황

(단위 : 천원)

사 업 명	예산액	집행액	집행률	비고
전문의료서비스 지원사업	12,192	6,623	54.3%	

향후추진계획

○ 정기적 전문의료서비스 연계 및 지원

: ~'19. 12월

작성자

사회사업실 실장 : 이혜수 (☎031-333-7390/내선220) 의무실 실장 : 조연선 (☎/내선300)

2 개별 영양식단 및 급식 지원사업

사업개요

○ 기 간 : 2019년 1월 ~ 12월

○ 내용 및 제공현황('19. 9월말)

구분		내용	연인원(명)
1) 영양결핍 섭식장애 관리	다진식	- 모든 반찬 다져서 제공 - 과일 갈아서 제공 - 생선가시 제거 후 제공 등	86,670
	죽식/믹서식	- 섭식 어려운 생활인 고정 죽 제공, 밥, 국, 모든 반찬 믹서에 갈아 제공	10,530
	허약자식	- 메디푸드 등 고단백 음료, 무스웰, 미니웰, 황도캔, 치즈, 계란, 이엔소 프트 등 영양보충 식품 제공	10,893
2) 당뇨	식	- 잡곡밥, 야채 등 당뇨개선에 도움이 되는 식사 제공	51,030
3) 간	식	- 유제품, 과일 및 과일주스 등 비타민 및 무기질 섭취, 소화기능 향상 위한 간식 제공	86,584
4) 생활인 영양 교육 및 식단기호만족도 조사		- 영양분의 고른 섭취 및 편식개선, 식 품을 통한 건강관리의 필요성 등에 대한 정보를 교육을 통해 제공 - 식단기호도 조사를 통한 식단 개선	117
계			245,824

○ 소요예산 : 982,560천원

○ 예산집행 현황

(단위 : 천원)

사업명	예산액	집행액	집행률	비고
개별적 식단제공서비스	982,560	602,279	61.3%	-

작성자 사회사업실 실장 : 이혜수 (☎031-333-7390/내선220) 영양급식지원실 실장 : 이점임 (☎/내선224)

3. 자립역량 강화사업

- 1) 자가건강관리능력향상 프로그램
- 2) 정서안정·지지 프로그램
- 3) 사회·심리·직업재활 프로그램
- 4) 여가증진 프로그램

1 자가건강관리능력 향상 프로그램

사업개요

○ 기 간 : 2019년 1월 ~ 12월

○ 내 용

신체활동이 저조하거나 만성질환으로 건강관리가 요구되는 생활인들이 신체활동에 대한 적응감이 향상되고 스스로 자신의 건강을 관리할 수 있는 역량이 증진되도록 운동지도사와 함께 하는 규칙적이고 다양한 운동서비스를 제공

- 맞춤형운동(장애인맞춤형운동서비스)

- 70세 이하의 장애등록자를 대상으로 사회서비스(바우처) 이용 연계
- 사회보장급여 적합 판정 대상자 및 서비스 제공기관 결정 통지 확인
- 프로그램 개설 (참여자 15인 이하로 구성하여 분반 / 현재 3개 반 운영 중)
- 참여자 오리엔테이션 실시 (사업일정, 본인부담금 납부 안내 등)
- 참여자 사전/사후 체력 측정 및 운동 능력 검사 실시
- 전문운동지도사 파견되어 월 12회, 회당 1시간의 개별 맞춤형운동프로그램 진행 (운동지도사 1명 : 서비스이용생활인 5명)

- 실버댄스

- 장애등록이 있는 생활인 신청 접수
- 용인시장애인체육회 장애인생활체육지도자 배치 신청
- 프로그램 개설 (참여자 15인 이내로 구성하여 분반 / 현재 2개 반 운영 중)
- 운동지도자 파견되어 주 1회, 회당 50분의 운동프로그램 진행

- 음악운동

- 거동가능한 생활인 중 프로그램 참여 신청자 접수
- 용인시생활체육회 생활체육지도자 배치 신청
- 프로그램 개설 (참여자 20인 이하로 구성하여 분반 / 현재 2개 반 운영중)
- 운동지도자 파견되어 주 1회, 회당 40분의 운동프로그램 진행

- 스트레칭

- 통증 및 관절 가동 범위에 제한이 있는 생활인 선정
- 구역별 주 1회 물리치료가 실시하는 방문 운동치료(스트레칭) 제공

○ 소요예산 : 4,680천원

추진실적('19. 9월말)

- 서비스 대상자 모집 및 관련기관 서비스 신청 : '19. 1~2월
 - 장애인맞춤형운동서비스 바우처 신청 및 적합판정자 카드발급 진행
 - 지역사회 체육지도자 파견사업 실시 조사 및 파견신청
 - 프로그램 신청자 접수, 적정인원구성 및 프로그램 분반
- 오리엔테이션 및 프로그램 진행 : '19. 3~9월
 - 프로그램별 오리엔테이션 실시(본인부담금 발생 및 일정 안내 등)
 - 프로그램별 운동지도자 및 참여생활인 연계
 - 맞춤형운동 : 실인원 33명, 총 85회 진행
 - 실버댄스 : 실인원 23명, 총 23회 진행
 - 음악유희동 : 실인원 42명, 총 20회 진행
 - 스트레칭 : 실인원 181명, 총 87회 진행
- 중간평가 및 하반기 보완사항 점검 : '19. 6~8월
 - 프로그램별 사업 중간평가 실시 및 보완사항 반영
 - 맞춤형운동 서비스 유효기간 연장 신청
 - 장애인맞춤형운동서비스 신규신청자 체력측정 및 운동능력검사 실시
 - 후반기 프로그램 단축 운영
- 프로그램별 이용자 현황 : '19. 1~9월
(단위 : 명)

계	맞춤운동	실버댄스	음악유희동	스트레칭
6,745명	2,708	367	635	3,035

- 예산집행 현황 ('19. 9월말) (단위 : 천원)

사 업 명	예산액	집행액	집행률	비고
자가건강관리 능력향상 프로그램 (맞춤운동)	4,680	3,460	74%	

향후추진계획

- 프로그램별 활동 진행 : ~'19.11월
- 프로그램 종결평가, 참여자 만족도 조사, 차기년도 생활체육지도자 배치 신청 : '19. 12월

2 정서 안정 · 지지 프로그램

사업개요

○ 기 간 : 2019년 1월 ~ 12월

○ 내 용

- 전년도 생활인 서비스 만족도 및 프로그램 만족도 결과를 반영한 정서 증진 및 여가활용 프로그램을 기획하여 정기적으로 서비스를 제공함으로써 일상생활의 활력을 향상시키고 생활의 안정을 도모
- 운영 프로그램 (총 15개 정기 프로그램)

프 로 그 램 명	내 용
댄 스 활 동	전문자원봉사자가 지도하는 댄스스포츠 연습으로 생활의 활력증진
노 래 교 실	자원봉사자와 함께하는 심신활동(동요 및 가곡 부르기, 율동 등)
인 지 향 상 교 실	자원봉사자와 함께하는 한글, 산수 학습 및 놀이 공작 활동
시 네 마 천 국	문화생활의 기회 제공으로 일상의 즐거움을 주는 영화관람
소 그 룹 활 동	직원 및 자원봉사자와 함께하는 산책, 색칠하기, 구연동화, 네일아트 등의 다양한 소그룹 활동
미 술 활 동	자원봉사자와 함께하는 미술활동(그림도안 색칠하기, 종이공작 등)
감 성 미 술	자연물을 이용한 다양한 공예활동(액자만들기, 지끈공예, 천연염색 등)
백세건강웃음교실	전문강사와 함께하는 심신활동(노래, 율동 등)
뷰 티 케 어	외모가꾸기를 통한 자기인식확대 및 생활만족도 향상
언 어 처 리	전문치료사와 함께하는 언어치료를 통한 다양한 의사소통방법 학습
인 지 행 동 처 리	전문자원봉사자가 언어 및 행동상의 장애로 소통에 어려움이 있는 생활인을 대상으로 치료명상, 치유언어 등의 훈련지원
생 신 잔 치	매월, 생신을 맞이하는 생활인을 대상으로 합동생신잔치 지원
사 회 적 응 훈 련	정신·신체·지적장애로 인해 혼자 외출하기 어려운 생활인을 대상으로 직원이 동행하여 교통수단 이용 및 물품구입 등 지원 (지역사회 편의시설 이용)
가 정 생 활 체 험	지역주민의 가정을 방문하여 시장 장보기, 음식 만들기 등의 가정체험활동을 지원
생 활 속 정 원 돌 봄	나눔 숲 서포터즈가 파견되어 정원관리에 필요한 여러 가지 지식제공 및 자연물을 이용한 체험 프로그램 활동 지원

○ 소요예산 : 8,200천원

추진실적('19. 9월말)

- 서비스 대상자 및 강사 모집 : '19. 1~2월
 - 프로그램별 참여자 모집 및 자원봉사자, 전문 강사 섭외
- 오리엔테이션 및 프로그램 진행 : '19. 1~9월
 - 프로그램별 오리엔테이션 실시 (사업안내 및 참가동의서 작성 등)
 - 운영일정 조정 및 정기 프로그램 운영
 - 프로그램별 중간평가 실시 및 보완사항에 따른 운영조율 (6~7월)
- 프로그램별 운영실적 : '19. 1~9월

프로그램명	실시횟수(회)	참여인원(명)	참여 연인원(명)	비고
댄 스 활 동	13	19	214	
노 래 교 실	6	14	82	
인 지 향 상 교 실	16	20	275	
시 네 마 천 국	17	59	284	
여 가 활 동	18	126	349	
미 술 활 동	10	10	100	
감 성 미 술	3	10	30	
백 세 건 강 웃 음 교 실	14	30	389	
뷰 티 케 어	6	10	60	
언 어 치 료	27	6	156	
인 지 행 동 치 료	6	11	66	
생 신 잔 치	9	228	228	
사 회 적 응 훈 련	125	208	581	
가 정 생 활 체 험	2	8	8	
생 활 속 정 원 돌 봄	10	24	318	
계			3,140명	

- 예산집행 현황('19. 9월말) (단위 : 천원)

사 업 명	예산액	집행액	집행률	비고
정서 및 여가증진 프로그램	8,200	4,622	56%	

향후추진계획

- 프로그램별 활동 진행 : ~'19.12월
- 프로그램별 종결평가, 참여자 만족도 조사 : '19. 12월

3 사회·심리·직업재활 프로그램

사업개요

- 기 간 : 2019년 1월 ~ 12월
- 내 용
 - 사회재활훈련프로그램 : 생활인들이 일상 안에서 자연스럽게 사회기술이 증진되도록 모의훈련 장소를 구성하여 훈련 기회 제공
 - 직업재활훈련프로그램
 - 제과제빵프로그램 : 주1~2회 제과제빵 작업과정 제공
 - 공동작업프로그램 : 공동작업(봉투)을 통해 상호협동, 작업규범 익히기
- 소요예산 : 97,700천원

추진실적('19. 1~9월말)

- 사회재활훈련 프로그램 운영 : 기초반(주2회), 숙련반(주5회)
- 제과제빵작업 프로그램 운영 : 주 2회
- 공동작업(봉투작업) 프로그램 운영 : 주3회
- 프로그램별 운영 실적

프로그램명	계획인원(명)	참여인원(명)	참여 연인원(명)	비고
사회재활훈련 프로그램	7	7	525	-
제과제빵작업 프로그램	8	9	472	-
공동작업(봉투작업) 프로그램	50	49	6,292	-
계			7,289	-

○ 예산집행 현황

사업명	예산액	집행액	집행률	비고
사회재활훈련 프로그램	66,000	42,123	76%	
제과제빵작업 프로그램	7,200	5,432	75%	
공동작업(봉투작업) 프로그램	24,500	10,500	43%	작업주문량 감소

향후추진계획

- 사회재활 및 작업훈련 연중 진행 : ~'19. 12월
- 매월 운영 계획 및 평가, 만족도 조사

4 여가증진 프로그램

사업개요

○ 기 간 : 2019년 1월 ~ 12월

○ 내 용 :

행사명	목적 및 성과	날짜	주요내용
대보름 척사대회	절기행사를 통해 생활의 활력을 충전하고 집단놀이를 통해 공동체의 협동심과 유대감을 증진	예선전 2/8~2/17, 본선 2/19	-구역별 선수 선발전 -웃놀이 본선 -등수별 시상 및 기념선물전달
테마여행	장거리 숙박 여행으로 제주여행과 부산으로의 기차여행을 하며 숙박체험, 관광, 토속음식을 맛보는 기회를 제공	3/26~3/28 4/3~4/5 4/9~11 3차(1박2일)	-비행기 및 기차 등 교통수단 체험 -향토음식 맛보기 -지역명소 관람
반짝시장	외부에서 물품 구매가 어려웠던 생활인들에게 구매 환경을 제공하여 욕구충족 및 경제활동의 기회를 확대하고, 생활인, 직원, 자원봉사자 및 지역주민 모두가 함께 어울리는 소통의 장을 마련	4/13	-물품욕구조사 -자원봉사자/지역주민 행사홍보 및 참여가능 인원 조사, 역할분담
		9/28	-생활인 쿠폰구입 -물품구입 및 홍보 -매대설치 및 판매 1부: 즉석식품류 2부: 의류, 잡화 및 악세사리 등
스폰데레 멘토링	생활인 멘티가 후원자 멘토를 만나 대화, 식사를 하고, 정서적인 지지를 받으며 지속적인 관계로 유대감 형성	4/22	-멘티,멘토 만남 -식사 및 다과 -레크리에이션
어버이날 행사	어버이 날을 맞아 어르신들에게 카네이션을 달아드리고 덕담 나눔을 통해 소외감 경감	5/8	-60세 이상 생활인들에게 카네이션 달아드리기 -인사 및 덕담나누기
고희,산수 축하잔치	생활인 및 하객을 초대하고 칠순과 팔순을 맞으신 어르신들을 축하하는 자리를 마련하여 참여자들의 자존감 및 공동체 의식 및 유대감 증진	5/9	-고희,산수 대상자 파악 -고희,산수자 연회복(한복,양장)준비 -고임상 및 행사장 세팅 -고희산수자 화장,미용 -축하식 및 축하공연(민요,여직원 등) -잔치음식 나눔
지역문화탐방	계절의 변화를 느끼고 지역의 문화를 경험하는 기회를 통해 일상의 활력을 제공	5/13~5/17 1~4차	-서울어린이대공원 (동물원, 식물원) 관람 -동물쇼 관람
회갑기념여행	회갑을 맞으신 분들을 축하하고 당일 여행을 하며 본인의 생을 회고하고 앞날을 전망하는 기회를 제공	5/15	-한국민속촌에서 줄타기, 마상무예, 전통혼례식 관람 및 놀이기구 탑승
지역행사참여	지역사회에서 실시되는 다양한 행사에 참여할 수 있는 기회 제공	5/30, 9/18~9/19	-지역별 나눔 숲체험 캠프 참여
여름 힐링캠프	직원과 생활인 참여자가 함께 어울리는 피서여행으로, 신체 대표감각을 자극할수 있는 다양한 체험활동을 통해 반복되는 생활에서 벗어나 자연 속에서 오감을 자극하여 스트레스 해소하여 일상의 활력 증진	8/19~8/20, 8/21~8/22, 8/23~8/24 3차(1박2일)	1일차 / -편의시설이용, 해수욕(밭개해수욕장), 마스크팩 뷰티케어, 조리 가정식, 레크리에이션 2일차 / -산책, 가정식 및 티타임 -현지관광 (수목원, 연꽃저수지, 유람선) -편의시설이용

추진실적('19. 1~9월말)

○ 소요예산 : 52,380천원

○ 예산집행 현황

(단위 : 천원)

사업명	예산액	집행액	집행률	비고
대보름 척사대회	1,780	1,451	82%	
테마여행(제주도여행)	26,200	20,854	80%	
반짝시장	비예산	-	-	
스폰데레 멘토링(상반기)	3,000	974	33%	
아버이 날 행사	비예산	-	-	
교회.산수 축하잔치	5,000	4,238	85%	
지역문화탐방(봄소풍)	2,800	1,262	45%	
회갑기념여행	1,500	1,198	80%	
지역사회행사참여	450	247	55%	
여름힐링캠프	7,200	6,060	84%	
송년나눔잔치	4,450	-	-	
계	52,380	36,286	70%	

○ 이용자 현황

(단위 : 명)

계	척사대회	테마여행	반짝시장	스폰데레멘토링	아버이날
1,966	320	59	630	122	270
	교회.산수연	지역문화탐방	회갑기념여행	지역사회행사참여	여름힐링캠프
	322	80	14	43	106

향후추진계획

- 지역문화탐방 - 가을소풍 6차수 예정 : '19. 10월
- 테마여행 - 기차여행(부산, 1박 2일) 예정
- 스폰데레 멘토링(하반기) 예정 : '19. 11월
- 지역사회행사참여 1회 예정
- 송년나눔잔치, 산타방문행사 예정 : '19. 12월

작성자

사회사업실 실장: 이혜수 (☎031-333-7390/내선220) 생활지원실 실장: 김옥희 (☎내선 222)

4. 지역연계 · 소통 증진사업

1) 지역연계 ·소통 프로그램

1 지역연계 · 증진 소통사업

사업개요

- 기 간 : 2019년 1월 ~ 12월
 - 내 용 : 지역사회의 물적·인적 자원 활용을 통해 지역사회와의 소통의 기회를 확대하고 시설운영의 효율성을 향상
1. 지역주민 참여행사
 - 반짝시장, 스폰데레 멘토링, 자원봉사자·후원자의 날, 김장행사 등 시설과 자원봉사자 및 후원자, 지역주민이 함께하는 소통의 기회 마련
 2. 지역주민 시설이용
 - 지역의 단체 및 주민이 기관의 시설물 및 공간을 활용할 수 있도록 개방
 - 강당, 운동장, 교육실 및 카페 등을 이용한 동아리 활동, 내방공연 등
 3. 지역사회시설 이용
 - 장애를 가진 고령의 시설생활인이 지역사회의 편의·문화시설을 원활하게 이용할 수 있는 루트 개발 및 지역경제 활성화
 4. 자원/사회봉사 활동 관리
 - 자원봉사자 및 사회봉사자들의 활동처로서 기능하며 인적자원을 활용하여 기관운영의 효율성을 증진하고 시설 및 지역주민의 사회관계망 확대

추진실적('19. 9월말)

- 사업이행실적 (단위 : 명)

계	지역주민 참여행사	지역주민시설이용	지역사회시설이용	자원봉사활동
23,608	226	508	298	22,576

- 예산집행 현황('19. 9월말) (단위 : 천원)

사업명	예산액	집행액	집행률	비고
지역연계 및 자원관리사업	5,700	776	13.6%	-

향후추진계획

- 김장행사, 자원봉사자·후원자의 날, 꼬마산타방문행사 : '19. 11~12월
- 지역주민 시설이용(지역단체 내방공연 6건)