

2003年度

主要業務計劃



서울歷史博物館

順 序

施 策 概 要

一 般 現 況

分 野 別 主 要 事 業 計 劃

- 참고싶은 博物館 이미지 構築
- 保存價値 있는 多様な 遺物 確保・管理
- 研究・調査 機能 強化
- 社會教育 및 弘報 活性化

主 要 懸 案 業 務

施 策 概 要

推 進 目 標

서울의 歷史文化 空間으로서 教育的 價値를 지닌 博物館 運營

重 點 推 進 施 策

찾고싶은 博物館 이미지 構築

- 상설전시실 유지운영
- 서울의 근대문물전 개최
- 청계천 특별전
- 기증유물 특별전

保存價値 있는 多樣한 遺物確保 · 管理

- 유물구입 추진
- 유물기증의 활성화
- 소장유물관리
- 운현궁 유물정리
- 보존과학실 운영
- 수장고 시설물 확충

研究 · 調查 機能強化

- 제2회 국제학술심포지움
- 문화유적 지표조사
- 연구논문집 발간
- 20세기 서울 생활문화자료 조사 및 편찬

社會教育 및 弘報 活性化

- 博物館 사회교육
- 자원봉사자 운영 및 활용
- 박물관 홍보마케팅

一 般 現 況

■ 沿 革

건 립 배 경

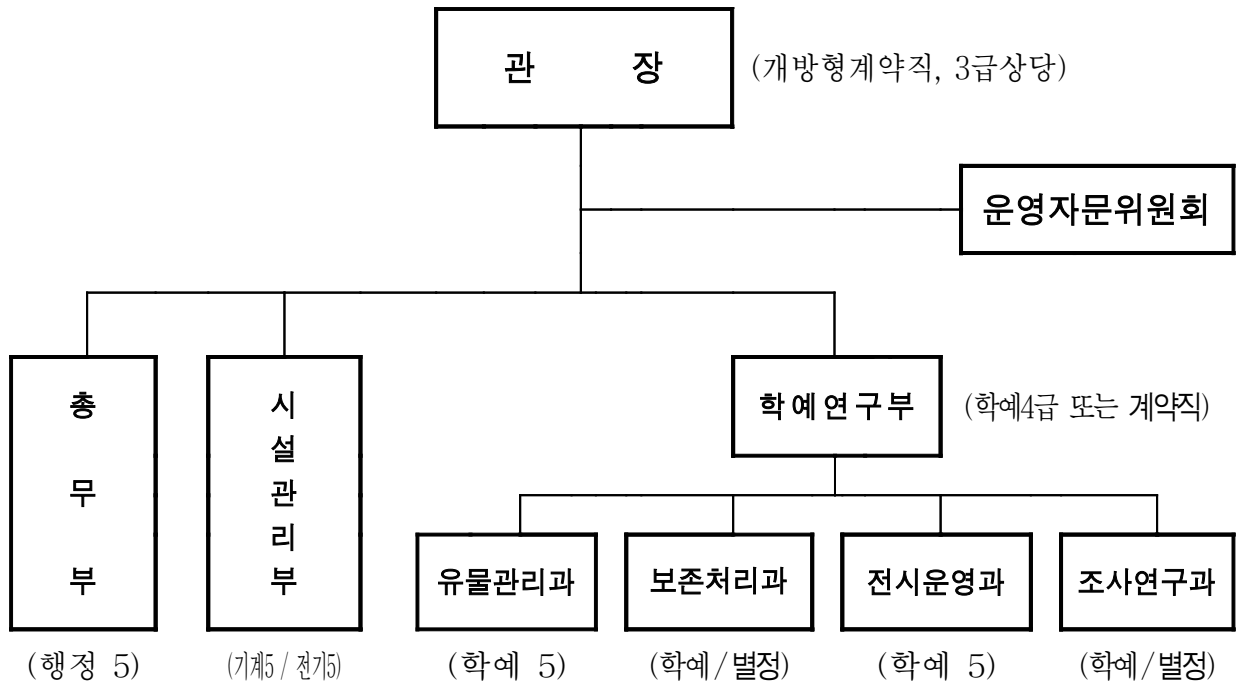
- 오랜 역사를 간직한 국제적 대도시인 서울의 고유한 역사·문화를 보여줄 수 있는 박물관 건립의 필요성이 꾸준히 제기되어 왔으며,
- 특히, 날로 증가하는 2002 월드컵대회 등 국제적인 행사 개최와 관련하여 우리의 것을 제대로 알리고 보여줄 수 있는 문화시설을 갖추어야 한다는 시민여론을 수렴하여 건립

■ 推 進 經 緯

- 1985.01.10 경희궁지내 박물관, 미술관 등 유치 검토
- 1985.06.28 서울특별시립박물관 건립 추진계획
- 1986.02.27 건립추진위원회 구성 (위원 19인)
- 1987.08.10~1988.09.30 실시설계
- 1988.03.03 경희궁지내 건립 승인
- 1993.11.19 건물 착공
- 1997.04.21 기구신설 (조례 제3387호)
- 1997.12.31 준공 (건축면적 2,253평, 연면적 6,100평)
- 1998 ~ 2000 전시시설 등 설계
- 2000.12. ~ 2002.05.20 전시시설공사
- 2001.09.29 '서울역사박물관'으로 명칭 변경
- 2002.05.21 개관

■ 組織 및 人力

○ 조 직 : 3부 4과



○ 人 力 : 정원 82명 (현원 72명, △10)

구 분	계	일반직 (행정·기술)		계약직	학예연구관 별 정 직	학예연구직	별정직	기능직	비 고
		5급	6급이하						
정 원	82	2	27	8	2	28	1	14	
현 원	72	2	26	2	1	23	1	17	
과부족	△10	·	△1	△6	△1	△5	·	+3	

■ 建築物 現況

○ 건축개요

- 위 치 : 종로구 신문로2가 2-1 경희궁지내 (구 서울고 자리)
- 구 조 : 철골 철근 콘크리트조, 지하1층 지상3층
- 대지면적 : 22,810㎡ (6,900평)
- 건축면적 : 20,166㎡ (6,100평), 바닥면적 7,449㎡ (2,253평)
- 공사기간 : '93.12. ~ '97.12.31
- 총사업비 : 34,256백만원
- 시 공 사 : (주)현대건설, (주)동아건설 공동도급

○ 전시실 규모 및 전시물

구 분	규모(평)	전 시 물	비 고
계	2,114평	1,345점	
상설전시실 (3층)	1,336평	· 유물 736점 · 모형 15건 · 영상시설 52대	· 1존 : 조선의 수도 서울 · 2존 : 서울사람의 생활(일상·경제생활) · 3존 : 서울의 문화(궁중·학술·예술문화) · 4존 : 도시서울의 발달
기획전시실 (1층)	452평	· ‘서울, 하늘·땅·사람’ · ‘서울2002, 도시비전과 실천’	· 천문도·고지도·궁궐도·궁중행사도 등 100여점 ('02.12.28~'03.2.16) · 영상물, 모형 등 100여점 (2002.5.21~)
기증유물전시실 (1층)	326평	· 유물 342점	· 기증유물 교체 상설전시

※ 전시시설공사비 : 29,901백만원 (2000.12. ~ 2002. 5.20)

■ 所藏 遺物現況 (총 24,801점)

- 구 입 : 5,146점 (20.8%) - 매년 30억 투자 (유물구입비)
- 기 증 : 13,449점 (54.2%) - 매년 3억 투자 (기증사례비)
- 운현궁유물 : 6,206점 (25.0%) - 서울시에서 인수

■ 運 營

○ 관람시간

- 하절기(3~10월) : 평일 09:00~18:00, 토·공휴일 19:00까지
- 동절기(11~다음해 2월) : 09:00~17:00
- ※ 관람권 매표 : 09:00 ~ 관람시간종료 1시간전까지
- 휴관일 : 1월1일, 매주 월요일, 시장이 정하는 휴관일

○ 관 랐 료

구 분	금 액		비 고
	개 인	단체 (20인이상)	
어 른	700원	550원	19세 ~ 64세
청소년 및 군경	300원	250원	13세 ~ 18세 및 하사이하 군인
어린이 및 노인	무 료	무 료	12세이하(초등학생포함), 65세이상

○ 주요 편의시설

시 설 명	위 치	규모(평)	운영시간	비 고
문헌정보센터 '경덕재'	1 층	32 평	09:00 ~ 18:00	
카페테리아 '경희궁'	1 층	58 평	09:00 ~ 19:00	
식 당	"	26 평	09:00 ~ 19:00	
뮤지엄샵	"	38 평	09:00 ~ 18:00	
쉼터 '서울사랑방'	3 층	95 평	09:00 ~ 18:00	
옥외매점	광장 측면	3 평	09:00 ~ 19:00	

○ 자원봉사자 운영

- 모집현황

구 분	전시설명 도슨트	일반자원봉사
총인원 (120명)	55명	65명
부문별 구성	- 한국어 : 45명 - 영 어 : 7명 - 일 어 : 3명	- 한국어 안내 : 37명 - 외국어 안내 : 총 23명 (영어 15 / 일어 8) - 행사, 교육, 자료실 지원 : 5명

- 역할 및 운영

- 일반자원봉사자 : 안내데스크 안내, 전시장 지킴이, 교육지원 등
(주중 1일이상 활동)
- 전시설명 도슨트 : 전시내용 설명 (주1회이상)
 - 한국어 (11:00, 13:00, 14:00, 15:00)
 - ※ 기증유물전시실 (13:00, 15:00), 특별전시실 (11:00, 14:00)
 - 영 어 (14:30)
 - 일 어 (10:30)
 - ※ 전시설명은 3층 상설전시장 입구에서 시작

■ 施設・保安 등 警備

- 경비대상 : 전시실, 수장고, 기계실, 영상, 통신, 전산시스템 등
박물관 주요시설 일체
- 운영방법 : 경비전문업체에 주·야간 책임경비 용역
 - ※ CCTV 및 무인중앙감시시스템과 인력배치 경비 병행

■ 運營諮問委員會 運營

- 근 거 : 서울특별시서울역사박물관운영조례 제10조
- 기 능 : 박물관의 전시운영, 연구, 유물수집, 사회교육, 홍보, 시설의
대관 및 기타 시장(관장)이 부의하는 사항에 관한 자문
- 구 성 : 15인이내

※ 위원 명단

(순서는 가나다순)

성 명	현 직 및 경 력	비 고
김 흥 식	· 서울시의회 문화교육위원	
맹 인 재	· 서울시 문화재위원 · 환기미술관장	
박 병 호	· 전, 서울대교수 · 전, 고문서학회 회장	
박 성 용	· 금호그룹 명예회장	
신 찬 균	· 중앙문화재위원 · 세계일보사 주필	
유 송 옥	· 서울시 문화재위원 · 전, 성균관대 교수	
유 영 구	· 명지학원 이사장	
이 성 무	· 국사편찬위원회 위원장 · 전, 한국정신문화연구원 부원장	
전 상 운	· 전, 성신여대 총장	위 원 장
정 영 호	· 중앙문화재위원 · 단국대 박물관장	부위원장
정 옥 자	· 중앙문화재위원 · 서울대교수, 규장각관장	
지 건 길	· 국립중앙박물관장	
표 재 순	· 연세대 영상대학원 교수 · 전, 세종문화회관 이사장	
허 영 환	· 서울시 문화재위원 · 전, 성신여대 박물관장	
이 존 희	· 서울역사박물관장 · 전, 서울시립대 대학원장	당 연 직

■ 豫 算

○ 歳 入

(단위 : 백만원)

구 분	2002년	2003년	증 감
계	30	176	증 146 (480%)
입장료 수입	30	113	증 83 (276%)
공유재산임대료	0	63	증 63

○ 歳 出

(단위 : 백만원)

구 분	2002년 예산액	2003년 예산액	증 감
계	12,607	12,938	증 3319(2.6%)
인 건 비	2,395	3,491	증 1,096 (45.7%)
기 본 경 비	1,735	1,226	△ 509 (29.3%)
사 업 비	8,477	8,221	△ 256 (3.0%)
기본사업비	7,351	6,415	△ 936 (12.7%)
정책사업비	1,126	1,806	증 680 (60.3%)

연 번	사 업 명	2002년 예 산	2003년 예 산	증 감 (%)
계		8,477	8,221	△ 256 (3.0%)
1	경희궁지 관리사업	.	209	209 (100%)
2	전시유물구입	3,045	3,045	0
3	유물기증사례	305	356	51 (16.7%)
4	문화유적 지표조사	73	42	△ 31 (41%)
5	국제학술심포지움	48	82	34 (70.8%)
6	특별전(청계천)	260	328	68 (26.1%)
7	홍보물제작	83	185	101(121%)
8	행정사무시스템운영관리	49	100	51(104%)
9	박물관 사회교육	138	174	36 (26%)
10	상설전시장 유지운영	127	213	86 (67%)
11	시설물유지운영 등 13건	4,349	3,487	△ 862 (19.8)

分野別 主要事業計劃

I. 찾고 싶은 博物館 이미지 構築

II. 保存價値 있는 多様な 遺物 確保·管理

III. 研究·調査 機能 強化

IV. 社會教育 및 弘報 活性化

I. 찾고싶은 博物館 이미지 構築

1. 상설전시실 유지운영

□ 추진방향

- 상설전시 내용 중 “도시 서울의 발달” 부문 전시영역을 보강함과 아울러 기존 전시물에 대한 지속적인 관리를 통해 쾌적하고 수준있는 문화서비스를 시민들에게 제공

□ 추진목표

- 4존분야 한성백제 시대 전시보완 자료조사 → 풍납토성 출토유물 20여점 전시
- 전시유물 524건 736점, 복제·모형 85점등 기존 전시물 적정 관리

□ 2003년도 사업개요

- 사업기간 : 2003.1~2003.12월
- 사업내용 : 4존분야 전시보강 및 관리
 - 진열장 교체 : 2대
 - 유물교체전시 : 30점
 - 체험코너 모형교체 : 2점
- 추진방법
 - 진열장 및 패넬 등 추가 제작 설치
 - 유물의 주기적 교환으로 열화를 예방하고 다양한 볼거리 제공
 - 서울을 대표하는 전시물로 점진적 교체
- 사 업 비 : 193백만원

□ 2003년도 세부실행 계획

구 분	계	1/4	2/4	3/4	4/4
○ 전시보강 기획					
○ 대여섭외 및 인수					
○ 전시물 제작발주					
○ 준공 및 운영					
○ 전시장 관리					
총 사 업 비	193백만원		30	110	53

2. 서울의 근대문물전 개최

□ 추진방향

- 개항이후 본격화된 서구 신문물의 도입에 따라 변화된 서울사람의 생활모습을 다양한 전시매체를 통해 살펴봄으로써, 역사도시로서의 서울의 위상을 부각시키고,
- 시민들에게 다양한 서울 역사·문화의 향수기회를 제공하여, 서울시의 문화 서비스 수준의 외연을 확대하고자함.

□ 2003년도 사업개요

- 사업기간 : 2003. 1~2003. 6
 - 자료조사 2003. 1~2
 - 전시계획수립 2003. 3
 - 도록·전시물제작 등 전시준비 2003. 3~4
 - 전 시 2003. 5~6(60일간)
- 전시내용
 - 근대서울의 변화 : 개항이후 서울의 공간적인 변천을 사진, 지도, 영상으로 전시하여 당시 변화상을 조명
 - 근대 서울의 도시생활 : 개항이후 도입된 근대문물 중 시계, 라디오, 축음기 등을 전시하여 도시생활의 변천과정을 조명
- 사 업 비 : 131백만원

□ 2003년도 세부실행 계획

구 분	계	1/4	2/4	3/4	4/4
○ 전시자료조사		_____			
○ 전시계획수립		_____			
○ 유물대여, 도록 및 전시물제작 등 전시준비		_____	_____		
○ 전시			_____		
총사업비	131백만원	100	31		

3. 청계천 특별전

□ 추진방향

- 청계천관련 사료 및 유물의 수집·전시를 통해 시민들에게 역사 도시로서의 서울의 위상을 알리고,
- 청계천복원후의 미래상을 조명함으로써, 서울시민으로서의 자긍심 고취

□ 2003년도 사업개요

- 사업기간 : 2003. 6 ~ 2003. 12

- 자료조사 2003. 6~7
- 전시계획수립 2003. 8
- 도록·전시물제작 등 전시준비 2003. 8~9
- 전 시 2003. 10~12(90일간)

○ 전시내용

- 청계천의 역사 : 조선시대의 개천관리, 각종다리, 일제강점기 도시계획과 청계천복개, 1950년대말 청계천 복개과정 및 복개후 모습을 고서화, 지도, 사진 등을 통해 조명
- 청계천문화 : 시대별로 청계천에 얽힌 삶의 제반양상 조명
- 다시 태어나는 청계천 : 복개전·복개후·복원후 3단계 청계천 모형을 통하여 청계천의 역사 및 미래상 조명

- 사 업 비 : 327백만원

□ 2003년도 세부실행 계획

구 분	계	1/4	2/4	3/4	4/4
○ 전시자료조사			_____		
○ 전시계획수립				_____	
○ 유물대여, 도록 및 전시물제작 등 전시준비				_____	
○ 전 시					_____
총 사 업 비	327백만원			300	27

4. 기증유물 특별전

□ 추진방향

- 그 동안 기증받은 민간 소장품중 주요 유물을 특별전시를 통해 공개함으로써 시민들로부터 자발적인 유물기증 참여를 유도함은 물론 유물 기증자 예우에 만전을 기하고자 함.

□ 2003년도 사업개요

- 전시기간 : 2003. 7 ~ 2003. 8(50일)
- 전시내용
 - 동래정씨 가문 개관 : 동래정씨 가문 소개 및 가계도 제작전시
사진패널 활용
 - 동래정씨 유물 전시 : 전적류 및 고문서류 238점
 - 주요유물 : 망우동지, 주자동지, 영조어필, 정숙하(鄭淑夏) 교지류 등
 - ※ 기증 순서별 · 연차별로 개최
- 총사업비 : 94백만원

□ 2003년도 세부실행 계획

구 분	계	1/4	2/4	3/4	4/4
○ 전시자료조사		————			
○ 전시계획 수립			————		
○ 전시준비 및 도록발간			————		
○ 전시				————	
총 사업비	94백만원	28.2	56.4	9.4	

II. 保存價値 있는 多樣한 遺物 確保・管理

1. 유물구입 추진

□ 추진방향

- 우리나라의 대표적 도시역사박물관인 서울역사박물관의 위상에 걸맞는 전시·연구대상 유물을 구입함으로써, 문화재 보존과 대시민 문화서비스 향상을 위한 문화인프라 구축에 활용하고 나아가 우리 전통문화를 널리 알릴 국제교류전 등에 대비

□ 추진목표

- 제2차 유물수집증장기계획 (2002 ~2006)

구 분	2002년	2003년	2004년	2005년	2006년
○ 유물구입	200점	200점	200점	200점	200점

※ 수집실적

▷ 제1차 유물수집증장기 계획(96~2001)

- 목표 : 2,500점 18,500백만원
- 수집 : 2,535점 17,874백만원

▷ 2002년도 : 611점 3,045백만원

□ 2003년도 사업개요

- 사업기간 : 2003. 1 ~ 2003. 12
- 대 상 : 서울의 역사·문화와 관련한 유물로 전시 및 연구·보존 가치가 있는 유물
- 구입목표 : 서화류 등 200점
- 추진방법 : 유물구입공고 → 유물수집실무위원회(1차 평가) → 분야별 유물평가위원회(2차 평가) → 운영자문위원회(3차 평가) → 구입계약
- 사 업 비 : 3,045백만원

□ 2003년도 세부실행 계획

구 분	계	1/4	2/4	3/4	4/4
○ 유물구입					
○ 신문공고					
○ 평가위원회 개최					
총 사 업 비	3,045백만원	913	1,516	-	616

2. 유물기증의 활성화

□ 추진방향

- 시민의 관심과 참여를 유도하여 민간소장품의 기증문화를 활성화하고 정착시켜 나감으로써 다양한 전시자료를 발굴하여 시민의 문화 향상에 이바지하고자 함

□ 추진목표

- 사업근거 : 서울역사박물관유물수집및관리조례 제5조 및 유물수집증장기계획(시장방침)

구 분	2002년	2003년	2004년	2005년	2006년
○ 유물기증	200점	200점	200점	200점	200점

□ 2003년도 사업개요

- 사업기간 : 2003. 1 ~ 2003. 12
- 수집목표 : 200점
- 추진방법 : 기증홍보 → 기증유물 제보·접수 → 유물소장자 접촉·기증 의사 확인 → 기증유물접수 → 기증유물평가위원회 개최 → 감사패·기증증서 증정, 사례비 지급 등 기증자 예우
- 총사업비 : 356.2백만원

□ 2003년도 세부실행 계획

구 분	계	1/4	2/4	3/4	4/4
○ 유물기증 홍보 및 접수					
○ 기증유물도록 발간					
○ 유물기증사례비 지급					
총 사업비	356.2백만원	73.4	104.7	112.5	65.6

3. 소장유물 관리

□ 추진방향

- 공공의 소중한 문화유산인 소장유물을 등록에서부터 전산화까지 체계적·지속적·유기적으로 관리하여 전시·학술활동의 토대를 마련함과 동시에 시민들에게 양질의 문화서비스를 제공

□ 추진목표 (연간관리목표) : 800점

□ 2003년도 사업개요

- 추진근거 : 서울역사박물관유물수집및관리조례 제13조(유물의 관리)·제15조(소장유물에 대하여 대여, 열람, 복제의 허가)
- 사업기간 : 2003. 1 ~ 2003. 12.
- 추진내용
 - ▷ 유물등록 - 소장유물에 대한 효율적 관리를 위해 유물카드 및 대장을 작성·유지하고 유물보관상자·표갑 등을 이용하여 유물의 재질별 포장, 격납
 - ▷ 사진실 운영 - 소장유물에 대한 촬영을 통해 유물관리·DB화의 중요한 자료 및 박물관홈페이지·사이버박물관 제작의 기초자료 확보
 - ▷ 소장유물 관리·유지 - 소장유물별로 적합한 온도·습도·ph유지에 필수용품인 중성지 등 보존연장용품을 적기에 공급해줌으로써 소장유물의 훼손방지 및 안전성 확보
 - ▷ 소장유물전산화 - 소장유물의 화상·상세정보 Data를 전산화(디지털화)하여 유물관리 및 전시의 기본자료로 활용하고, 아울러 이를 박물관 홈페이지와 Cyber Museum에 제공

▷ 소장유물도록 발간 - 소장유물에 대한 체계적인 연구·정리 후 그 결과를 도록으로 발간하여 시민 및 학계와 연구성과 공유

▷ 소장유물 보험가입 - 소장유물들에 대해 단계적인 보험가입 추진 → 소장유물의 안전성 확보

○ 추진방법 : 소장유물등록(유물명칭·번호부여 - 번호마킹 - 유물실측 - 유물대장·카드작성 - 유물포장 - 격납) → 유물촬영 → 소장유물 보험 가입 → 소장유물 전산화 → 소장유물 도록 발간

○ 사 업 비 : 370백만원

□ 2003년도 세부실행 계획

구 분	계	1/4	2/4	3/4	4/4
○ 유물등록					
○ 유물전산화					
○ 유물사진 촬영					
○ 유물관리·보존용품 구매					
○ 도록 발간			—	—	
○ 보험 가입					
총 사 업 비	370백만원	109	107	55	99

4. 운현궁유물 정리

□ 추진방향

- 운현궁 유물을 연차적으로 평가·정리하여 전시유물로 활용하고, 유물 DB 구축 및 향후 도록 발간을 통해 이를 일반시민에 공개

□ 추진목표

- 총 1,088건 6,206점
 - 1999년 : 서화류 및 지도류 유물평가 완료
 - 2001년 : 전시대상유물 평가(공예류, 복식류, 도자류 등 3개 분야 완료)
 - 2002년 : 기증유물실 전시대상 유물 정리(25건 68점)
 - 2003 ~ 2006 : 유물평가·정리 및 도록발간 등

□ 2003년도 사업개요

- 사업기간 : 2003. 1 ~ 2003. 12
- 사업내용 : 유물평가(전적류 325건), 유물등록(400건), 사진촬영(400건), 유물전산화(400건)
- 추진방법 : 유물평가 → 유물정리·자문위원회 개최 → D/B구축 → 홈페이지·사이버박물관 연계 → 도록제작 → 특별전 개최
- 사업비 : 77.5백만원

□ 2003년도 세부실행 계획

구 분	계	1/4	2/4	3/4	4/4
○ 운현궁 유물자문위원회 개최					
○ 유물사진촬영					
○ 유물정리					
○ 수리복원					
총 사업비	77.5백만원	30.7	25.6	15.6	5.6

5. 보존과학실 운영

□ 추진방향

- 소장유물의 손상예방과 영구보존을 위하여 과학적으로 보존처리

□ 추진목표

연 도	계	보존처리(점)	수리·복원(점)	분석(점)	소독훈증(점)	수장고 및 전시실 환경관리
2003	600	80	10	10	500	연중
2004 이후	매년 630	매년 100	매년 15	매년 15	매년 500	연중

□ 2003년도 사업개요

- 사업기간 : 2003. 1 ~ 12
- 사업내용
 - 장비구입 : X-선 촬영기 등 8종
 - 보존처리 : 금속유물 등 80점 이상
 - 유물수리·복원 : 서화류 등 10점 이상
 - 유물 훈증처리 : 500점 이상
 - 분 석 : 금속유물 등 5점 이상
- 추진방법 : 처리대상 유물조사 → 처리대상 유물 선정 → 처리계획 수립 → 처리작업 실시→처리결과 정리
- 사 업 비 : 632.26백만원

□ 2003년도 세부실행 계획

추진내용	계	1/4	2/4	3/4	4/4
처리장비구입					
보존처리					
유물수리·복원					
훈증소독					
분석					
수장고·전시실 환경관리					
총 사업비	632.26백만원	104.2	264.45	246.3	17.31

6. 수장시설 확충

□ 추진방향

- 부족한 유물보관 수장시설을 추가 확대 설치하여 소중한 우리시 문화유산인 유물 관리·보존·전승에 만전을 기하고자 함.

□ 2003년도 사업개요

- 추진근거 : 서울역사박물관유물수집및관리조례 제14조(유물수장고)
- 사업기간 : 2003. 1 ~ 2003. 12.
- 사업내용
 - ▷ 규 모 : 868평(수장고 5개실 및 부속실)
 - ▷ 현소장유물 : 23,411점(운현궁유물 포함) - 현수장가능용량(25,000점)대비 94%
 - ▷ 추가시설물량 : 25,000점 보관시설(총 가용량 50,000점 확보)
- 추진방법 : 수장고 천정고(4.2m)를 고려한 다양다종한 형태의 유물보관 시설확대 설치
- 사 업 비 : 800백만원

□ 2003년도 세부실행 계획

구 분	계	1/4	2/4	3/4	4/4
○ 수장고시설물 확충계획안 수립					
○ 수장대 제작					
○ 수장고 시설물 설치 및 CCTV 카메라 시설공사					
○ 소장유물 격납					
총 사 업 비	800백만원		700	100	

Ⅲ 研究・調査 機能強化

1. 제2회 국제학술 심포지움

추진방향

- 영국·프랑스·독일 등 유럽 3국의 주요 도시역사박물관과의 문화 및 인적교류 활성화를 위한 국제학술 심포지움을 개최함으로써 상호 발전 방안을 모색

2003년도 사업개요

- 주제(가제) : “박물관의 전시기법”, “박물관 경영”
- 개최시기 : 2003. 10월초
- 발표 및 토론 : 10인 내외(내국인 7인, 외국인 3인)
- 개최장소 : 서울역사박물관 강당
- 추진방법 : 전문업체 선정·위탁
- 사업비 : 82백만원

2003년도 세부실행계획

구 분	계	1/4	2/4	3/4	4/4
○ 세부주제 및 발표·토론자 선정					
○ 행사대행업체 선정					
○ 발표자 원고 청탁					
○ 발표자 원고 수합					
○ 발표요지 작성 및 초청장 제작 발송					
○ 개최홍보					
○ 개최					
사업비(백만원)	82백만원	6	20	45	11

2. 문화유적 지표조사

□ 추진방향

- 서울시 전역을 대상으로 문화유적지표조사 사업을 실시하여 그 결과를 토대로 향후 문화유적 보존 및 조사연구의 기초자료로 활용하고자 함

□ 추진목표

- 사업기간 : 1999 ~ 2005
- 대상지역 : 서울시 전역
- 연차별 추진실적 및 향후계획
 - 추진실적
 - 1999년 : 강동구 조사(수습유물 108점)
 - 2000년 : 전서관련 조사(민속자료 등 62건), 강동구 조사보고서 발간
 - 2001년 : 서초구 등 3개구 조사(수습유물 36점)
 - 2002년 : 강서구 등 7개구 조사(수습유물 120여점)
 - 향후계획
 - 2003년 : 은평구 등 7개구 조사
 - 2004년 : 노원구 등 7개구 조사
 - 2005년 : 문화유적 분포지도 및 종합보고서 발간

□ 2003년도 사업개요

- 사업기간 : 2003. 1 ~ 12
- 대상지역 : 은평구 등 7개구
- 추진방법
 - 조사단 구성 및 문헌조사 → 현지조사 및 유물수습 → 수습 유물정리
- 사업비 : 42백만원

□ 2003년도 세부실행 계획

구 분	계	1/4	2/4	3/4	4/4
○ 조사단 구성 및 문헌조사					
○ 현지조사 및 유물수습					
○ 수습유물 정리					
총 사업비	42백만원	15	11	11	5

3. 연구논문집 발간

추진방향

- 박물관의 연구성과 발표, 박물관의 연구 기능과 위상 제고
- 서울 관련 인문학 및 박물관학 관계 연구자의 우수한 논문 소개

추진목표

- 연 1회 정기적으로 간행

2003년도 사업개요

- 게재내용 : 서울의 역사·고고·민속·미술·건축·도시사 또는 박물관학을 주제로 한 연구논문 및 자료소개
- 발간시기 : 2003. 12
- 규 격 : 4×6 배판, 200면 내외
- 수 량 : 1,000부
- 사 업 비 : 16백만원

2003년도 세부실행 계획

구 분	계	1/4	2/4	3/4	4/4
○ 연구논문집 발간 세부계획 수립					
○ 원고 집필					
○ 교정 및 인쇄					
○ 관련 기관 배포					
총 사 업 비	16백만원	0.5			15.5

4. 20세기 서울 생활문화자료 조사 및 편찬

추진방향

- 20세기 서울 생활속에 사라져 가는 각종 소리 수집, 자료집 제작
- 서울의 생활사·민속사·도시사 조사연구의 기초자료로 활용

추진목표

- 기존 녹음자료 수집과 현장 녹취 병행
- 음성 자료에 대한 관련학계 학자들 고증 및 해제 첨부

2003년도 사업개요

- 사업 기간 : 2003. 1~12
- 조사대상 : 해방 이후 서울의 일상생활에서 들리는 외치는 소리(voice)와 생활도구 사용시 나는 소리, 도시화 과정에서 발생하는 현장의 소리 등
- 조사방법
 - 현장 조사 : 일부 남아 있는 현장의 소리 녹취, 당시 경험담 및 증언 구술 채록
 - 자료 수집 : 방송사, 영상자료원 등에 남아 있는 녹음자료 발취 및 편집 구성
- 사업비 : 33백만원

2003년도 세부실행 계획

구 분	계	1/4	2/4	3/4	4/4
○ 자료소장처 및 녹음대상 등 기초자료 조사					
○ 현지 조사					
○ 조사결과 정리					
총 사업비	33백만원	5	13	8	7

IV. 社會教育 및 弘報 活性化

1. 박물관 사회교육

□ 추진방향

- 서울의 역사·문화와 관련된 주제의 강의·답사·체험실기프로그램 등을 운영하여 시민들의 전통문화에 대한 이해를 넓힘
- 서울의 역사·문화에 대한 시민들의 교육수요를 충족시킴으로써 시민들의 삶의 질 향상을 도모함

□ 추진목표

구 분	2003년	2004년	2005년	2006년
○ 운영횟수	130회	130회	130회	130회
○ 참여인원	38천명	40천명	40천명	40천명
○ 강좌 이용시민 만족도	80%	85%	90%	95%

□ 2003년도 사업개요

- 사업기간 : 2003. 1~2003. 12
- 추진계획 : 6개 강좌, 130회
 - 박물관대학(성인대상) : 20회
 - 박물관체험교실(성인대상) : 24회
 - 전통문화체험교실(초등학생대상) : 40회
 - 어린이역사탐험교실(초등학생대상) : 18회
 - 청소년박물관교실(청소년대상) : 20회
 - 가족체험교실(초등학생자녀가 있는 가족대상) : 8회

○ 추진방법

- 시민들로 하여금 서울의 역사와 문화를 직접 체험해보고 친근하게 느낄 수 있도록 실기 위주로 교육

○ 사업비 : 174백만원

□ 2003년도 세부실행 계획

구 분	계	1/4	2/4	3/4	4/4
○ 교육계획 수립					
○ 홍보 및 교육생 모집					
○ 교육운영					
○ 사후 평가					
총 사업비	174백만원	11	60	52	51

2. 자원봉사자 운영 및 활용

□ 추진방향

- 자원봉사자를 모집하여 교육 후 이들을 활용함으로써 원활한 박물관 운영 및 시민참여를 유도하고자 함

□ 2003년도 사업개요

- 사업기간 : 2003. 1 ~ 2003. 12
- 대 상 : 자원봉사자
- 사업내용
 - 소양 및 전문교육 실시 : 년중 수시
 - 문화유적답사 : 년 2회 (상·하반기)
- 사 업 비 : 20백만원

□ 2003년도 세부실행 계획

구 분	계	1/4	2/4	3/4	4/4
○ 전시설명자원봉사자교육					
○ 일반자원봉사자 교육					
○ 문화유적답사					
○ 특별전전시설명자원봉사자 교육					
총 사 업 비	20백만원	5	6	3	6

3. 박물관 홍보마케팅

□ 추진방향

- 시민이 즐겨 찾을수 있는 복합문화예술 및 교육의 장임을 널리 알림으로써 서울역사박물관에 대한 인지도 및 이미지 향상

□ 추진목표

- 언론 및 홍보매체 지원 (보도자료제공 및 프레스킷트 제작·배포 등)
- 홍보물 제작 (안내리플렛 제작, 박물관 연보발간)
- 홍보이벤트 (전통명절행사, 토요일마당, 개관 1주년행사, 시민의 날)
- 기타 홍보행사 (기능별 박물관 설명회)

□ 2003년도 사업개요

- 언론 및 홍보매체
 - ▷ 보도자료 제공 (수시), 언론사 취재지원, 프레스킷트 제작·배포
- 홍보물 제작
 - ▷ 안내리플렛 제작·배포 (300,000부) - 10월중
 - ▷ 박물관 연보발간 500부 - 12월
- 홍보 이벤트
 - ▷ 전통명절행사 (설날, 단오, 추석) : 전통놀이, 문화예술행사 등
 - ▷ 토요일마당 (5~6월, 9~10월 등 각 4회) : 전통 및 문화예술공연
 - ▷ 개관1주년 기념행사 (5. 21) : 전통문화예술공연, 행운권 추첨
 - ▷ 시민의날기념 박물관 신명한마당 : 전통놀이, 장터, 사진찍기, 공연
- 기타 홍보행사
 - ▷ 주한외교사절 박물관 우리문화체험교실 운영
 - 사물놀이, 대금, 춤, 한국화 등 체험

□ 2003년도 세부실행 계획

구 분	계	1/4	2/4	3/4	4/4
○ 언론 및 홍보매체 지원					
○ 홍보물 제작(리플렛, 년보)					
○ 홍보이벤트 - 전통명절 놀이마당 - 토요일마당 - 개관 기념행사 (5.21) - 시민의 날 기념행사		—	— — —	— —	— —
○ 주한외교사절 전통문화체험					
총 사업비	185백만원	10	60	100	15

主要懸案業務

I . 경희궁 관리운영

II . 몽촌역사관 활용방안

I. 경희궁 관리운영

조선시대 5대 궁궐 중의 하나인 경희궁을 박물관과 연계하여
관광객이 효과적으로 관람할 수 있도록 관리·운영코자 함

□ 관리기관변경 경위

○ 근 거 : 「경희궁 1차 복원 개방 및 관리운영계획」

(시장방침 제566호, 2002.5.21)

- 개방준비는 시에서, **개방 후 관리운영은 서울역사박물관에서 담당**
- 공원관리는 현행대로 종로구에서 담당하고, 박물관에서는 복원시설만 관리운영(2002년까지는 종로구에서 관리)

- ※ • 개방일시 : 2002.5.21(서울역사박물관 개관과 함께 개방)
- 개방시간 : 09:00~18:00(동절기 17:00까지)

□ 경희궁 현황

○ 소재지 : 서울시 종로구 신문로2가 1(사적 제271호)

○ 주요시설 : 총 656평

- 송정전(74평), 송정문 및 회랑(467평)
- 자정전(편전) 및 회랑(75평), 태령전(40평)
- 흥화문, 금천교

○ 건립연대 : 1620년(광해군 12년)

- 1829년 10월(순조29년) 화재 소실, 1831년 4월 중건

□ 향후 관리운영방안

- 관리단체변경에 따른 시설물 인수 : 2003.1월중
- 관리운영방안

<관 리>

가용범위내에서 관람안내 및 시설물관리 위주의 최소 관리인력 배치

- 주간 : 방호원(1명), 경비·청소용역(2명) 상주
- 야간 : 당직자·경비용역 2명 합동순찰(폐문 후~익일 09시까지)
- 보안 CCTV 설치 : 주·야간 감시를 위한 적정장소 지정 설치
- 자원봉사자 모집·확보

<안내 및 홍보>

- 송정문 입구 안내데스크 설치 : 안내 및 홍보팸프렛 등 배부
※ 안내 자원봉사자 활용
- 박물관 문화행사와 연계하여 홍보이벤트사업 추진

○ 주요추진일정

- 경희궁 인계·인수 : 2003.1월중
- 관리사무실 및 관련물품 준비 : 2002.1월중
- 보안 CCTV 설치 및 홍보물 제작 : 2003.2월말까지
- 문화행사 개최 : 2003.4~10월 중

○ 사 업 비 : 209백만원

- 보안 CCTV 설치 91백만원, 일반유지보수비 30백만원
- 안내리후렛 제작 44백만원, 홍보이벤트 44백만원

II. 몽촌역사관 활용방안

- 서울을 중심으로 성장한 한성시대(B.C18~A.D475) 백제역사를 중심으로 전시하여 한성백제박물관으로 특화
- 백제왕도였던 서울의 고대사와 고대문화를 풍납동과 몽촌토성 등 주변 유적 출토유물을 중심으로 전시

□ 추진경위

- 문화관광국 업무보고시 시장지시(2002.11.26)
 - 몽촌역사관을 한성백제역사관으로 확대하여 활용하는 방안은 서울역사박물관에서 종합적으로 검토

□ 추진방향

- 전시실 및 부대시설의 리노베이션을 통한 첨단박물관으로 개발
- 단순전시기능을 탈피하여 조사·연구기능이 추가된 박물관으로 전환
- 역사관 운영의 확대 또는 관리전환에 따른 조직·인력확보

□ 사업개요

- 사업기간 : 4개년(2003~2006)계획으로 추진
- 주요 추진사업계획
 - 한성백제유적 발굴조사·전담인력 확보
 - ⇒ 9명(별정1, 기능8) → 18명(학예연구사 등 추가)

- 풍납토성 출토유물 등 한성백제 유물 확보
⇒ 한신대학교박물관 및 문화재연구소 발굴유물 등
- 현재의 전시시설 개선을 위한 리노베이션 추진
⇒ 향후 기본계획 수립결과에 따라 추진

○ 추진일정

- 활용방안 검토 : 2003.3월까지
- 활용방안에 따른 기본계획 수립 : 2003.6월까지
- 기본계획에 따른 인력 및 예산확보 : 2003.12월까지

○ 사업비(추정) : 9,600백만원

- 유물구입 3,000백만원, 전시시설 리노베이션 등 6,600백만원
- ※ 활용방안계획 확정 후 설계용역부터 단계적으로 예산확보, 추진