

第23回 定例會
財政經濟委員會

2002 年度
主要業務報告

2002. 11. 25.

서울特別市立
서울綜合職業專門學校

보 고 순 서

I 일반현황

○ 학교연혁	1
○ 기구 및 조직	2
○ 직급별 교직원현황	2
○ 학교시설(대지·건물)현황	3
○ 교육훈련 보유장비 현황	4

II 2002년도 주요 사업계획 및 추진실적

○ 2002년도 직업훈련 계획	5
○ 2002년도 직업훈련 실적	6
○ 공과별 교육내용 및 자격취득	7
○ 우선 선발대상자 교육현황	8
○ 고용촉진 훈련실적	8
○ 생활지도 계획 및 실적	9
○ 2002년도 10월말 현재 예산집행 실적	11

Ⅲ 2001년도 주요사업 추진실적

- 2001년도 직업훈련 계획 12
- 2001년도 직업훈련 실적 13
- 우선선발 대상자 교육실적 14
- 직업훈련 추진 내용 14
- 생활지도 계획 및 실적 15
- 2001년도 예산집행 실적 17

Ⅳ 2003년도 주요사업계획

- 2003년도 직업훈련 계획 18
- 2003년도 직업훈련 사업계획 19
- 직업훈련 추진방안 20
- 2003년도 직업훈련 예산(안) 21

V. 2001년도 행정사무감사 지적사항 · 처리결과

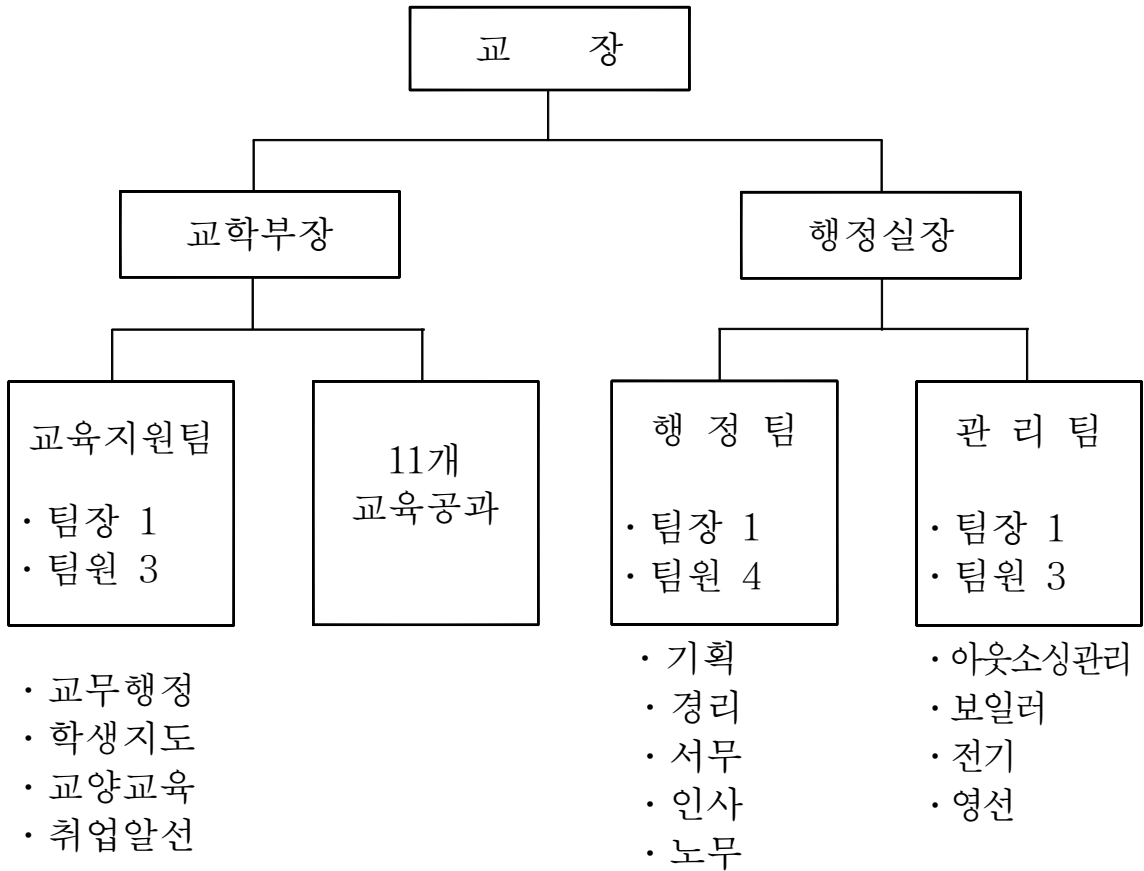
- 2001년도 행정사무감사 지적사항 · 처리결과 22

I. 일 반 현 황

□ 학교연혁

1953. 서울특별시립 삼성원 설립 (성북구 돈암동 2-160)
1960. 1. 삼성원을 소년 기술원으로 변경,
1977. 3. 사회복지 법인 공생복지재단 위탁 운영
1979. 10. 훈련관 및 기숙사 준공 (서울시 강동구 고덕동 317-1)
1979. 10. 서울종합직업훈련원으로 명칭 변경
1984. 5. 서울종합 공공 직업 훈련원으로 승인 (노동부)
1991. 3. 재단법인 천주교인보성체수도회 유지재단 위탁 운영.
1993. 12. 제2훈련관 3,902.15 m²(1,180.39평)준공
1995. 1. 서울특별시립 서울종합직업전문학교로 명칭 변경
1999. 3. 재단법인 한국 천주교 살레시오회 위탁 운영.
2001. 3. 총 18개 과정 운영.
주간 2년 과정 1개 과 (시각디자인),
주간 1년 과정 9개 과 (전산응용가공, 전자출판,
공예디자인, 실내디자인, 건축인테리어, 자동차정비,
특수용접, 보일러, 광고디자인)
주간 6개월 과정 2개 과 (의상디자인, 조리)
야간 6개월 과정 6개 과 (전자출판, 조리,
건축인테리어, 자동차정비, 특수용접, 광고디자인).
2002. 3. 주간 2년 과정 시각디자인 폐과, 주간 1년 과정 특수용
접과는 정원 미달로 일시 폐강, 보일러과를 건축환경설
비과로 명칭 변경. 총 16개 과정 운영
2002. 3. 재단법인 한국 천주교 살레시오회 위탁 운영 재협약

□ 기구 및 조직



□ 직급별 교직원현황 : (현인원-36명)

(단위: 명)

행 정 직			훈 련 직			기 능 직		
직급	현원	부서별 내용	직급	현원	부서별 내용	직급	현원	부서별 내용
4급	1	교장						
5급	1	행정실장	5급	1	교학부장	7급	2	전기, 보일러기사
6급	1	관리팀장	6급	12	공과주임(11) 교육지원팀장	8급		
7급	4	경리,노무, 연구기획,서무	7급	13	공과교사(12) 교육지원,	9급		
8급	1	서무				10급		
소계	8		소계	26		소계	2	

□ 학교시설(대지·건물) 현황

- 대 지 : 23,152.8m² - 서울특별시 강동구 고덕동 317-1외 2필지
- 건 물 : 11,318 m²

구 분	면 적	준 공 일 자	구 조	용 도
본 관	3,795m ²	1979년 9월 10일	철근콘크리트 평면슬라브	훈련관, 사무실
생활관 및 식 당	2,204m ²	1979년 9월 10일	철근콘크리트 평면슬라브	식당, 기계실 등
주부식 창고	290m ²	1992년 9월 30일	콘센트철골구조	주부식 창고
제1간이 실습장	429m ²	1983년 3월 일	콘센트철골구조	실습장, 창고
신 관	3,895m ²	1993년 12월 31일	철근콘크리트 평면슬라브	훈련관
경비실	58m ²	1993년 12월 31일	철근콘크리트 평면슬라브	경비실
도서실	157m ²	1994년 1월 22일	콘센트	도서실
제2간이 실습장	490m ²	1998년 12월 30일	콘센트철골구조	훈련시설
합 계	11,318m ²			

□ 교육훈련 보유장비 현황

(단위 : 점)

공 과 명	장 비 명	수 량	비 고
합 계	각끝기계 외 1,033종	3,860	
건축인테리어과	각끝기계 외 80종	328	
건축환경설비과	타일절단기 외 71종	245	
공예디자인과	전기루터 외 62종	112	
광고디자인과	칼라인화출력기 외 88종	452	
실내디자인과	목선반기계외 71종	250	
의상디자인과	자수미싱 외 51 종	184	
자동차정비과	유압프레스 외 111종	242	
전산응용가공과	선반 외 78종	269	
전자출판과	옵셋인쇄기 외 70종	268	
조리과	전자렌지 외 39종	154	
특수용접과	티그용접기 외 75종	313	
행정실	복사기 외 160종	596	
교학부	윤전등사기 외 65종	447	

Ⅱ. 2002년도 주요 사업계획 및 교육실적

□ 2002년도 직업훈련 계획

- 훈련인원: 1,000명(주간1년 320명, 주간6월 200명, 야간6월 480명)
- 훈련직종:1년 과정 건축인테리어외 7개직종, 주간6월과정 의상디자인외 2개직종(2기 특수용접과 포함) 야간6월과정 특수용접외 5개 직종
- 훈련대상: 만15세이상 55세이하의 자로서 모집공고일 현재 서울특별시에 주민등록이 되어 있는 자
- ※ 우선 입학대상: 국민기초생활 보장법에 의한 수급자, 국가유공자 중 취업보호대상자, 사회복지시설 수용자, 모자보호 대상자등 저소득 시민 우선 선발. 비진학 청소년, 실업자 등 실수요자 선발
- 훈련기간: 6월 ~ 1년
- 훈련시간: 주간1년과정 1,440시간, 주간6월과정 720시간, 야간6월과정 450시간.
- 훈련방법
 - 전공이론30%, 전공실기70% 비율로 훈련을 실시하며 자격증취득 및 취업율 제고.
 - 주요산업체와 취업유대등, 산학연 협력체제 구축 확대.
 - 중도탈락 방지를 위하여 직업관 확립 교육실시.
 - 훈련교사 신기술연수를 통하여 현장적응력에 대처한 교육실시.
 - 인성교육실시(외부초청특강, 종교, 문화행사 참여 등)

□ 2002년도 직업훈련 실적

2002. 10. 31 현재

과정	공과	계획 인원	접수 인원	확정 인원	훈련중	수료 인원	자격 취득	취업
	계	1,000	1,579	926	570	287	154	86
주간 1년 과정	소 계	320	393	270	233			
	건축인테리어	40	48	42	36			
	공예디자인	40	48	37	29			
	광고디자인	40	48	39	34			
	건축환경설비	40	29	20	16			
	실내디자인	40	70	41	37			
	자동차정비	40	62	42	41			
	전산응용가공	40	23	11	8			
	전자출판	40	65	38	32			
주간 6월 1기	소 계	80	234	83		79	41	20
	의상디자인	40	70	39		37	21	37
	조리	40	164	44		42	20	42
주간 6월 2기	소 계	120	177	103	100			
	의상디자인	40	71	48	48			
	조리	40	99	44	42			
	특수용접	40	7	11	10			
야간 6월 1기	소 계	240	376	152		208	113	66
	건축인테리어	40	62	38		40	39	23
	광고디자인	40	51	18		35	4	4
	자동차정비	40	55	41		44	29	17
	전자출판	40	59	16		33	19	13
	조리	40	120	19		41	22	6
	특수용접	40	29	20		15	0	3
야간 6월 2기	소 계	240	399	239	237			
	건축인테리어	40	98	48	48			
	광고디자인	40	35	35	35			
	자동차정비	40	93	48	48			
	전자출판	40	56	41	39			
	조리	40	87	44	44			
	특수용접	40	30	23	23			

□ 공과별 교육내용 및 자격 취득

공과명	교육내용(공통교과, 이론 및 실기)	취득 자격증
건축 인테리어	이론 : 건축일반, 목재가공이론, 건축제도, 실내환경 실기 : 목재가공, 건축설계제도, 건축시공, 건축CAD I, II 모형제작, 건축테리어시공 I, II, 목조건축	건축목공 건축도장 거푸집 기능사
건축 환경설비	이론 : 건축배관, 공조냉동, 전기기초, 가스일반, CAD 실기 : 가스용접, 전기용접, 전기기초, 공조냉동, 펌프 및 버너정비, 측정기사용법, 공기조화장치정비 및 운전	보일러시공 공조냉동기계 기능사
공예 디자인	이론 : 공예기법, 기초공학, 공예의장, 공예일반, 공예제도, 산업안전 실기 : 공구사용손질, 기본맞춤작업, 목공기계사용, 맞춤작업, 조각기법, 접합가공, 생활용품제작	목공예 건축도장기능사
광고 디자인	이론 : 디자인론, 컴퓨터그래픽론, 편집디자인, 전자출판, 컴퓨터그래픽 I, II, 레터링디자인 실기 : 디자인론, 컴퓨터그래픽론, 편집디자인, 전자출판, 컴퓨터그래픽 I, II, 레터링디자인	컴퓨터그래픽 운용 기능사
실내 디자인	이론 : 기초기술, 디자인기초, 컴퓨터그래픽, 실내계획 실기 : 디자인기초실습, 모델링, 조형기초, 창호제작, 거실가구제작실습, 디스플레이	실내건축, 건축도장, 가구제작 기능사
의상 디자인	이론 : 섬유재료, 의복구성 I, II, 패션디자인론 실기 : 패션디자인, 기초재봉, 의복구성, I, II, III, 홈패션	양장기능사
자동차 정비	이론 : 자동차 기초공학, 기관, 전기, 새시, 관리법규 실기 : 기본실습, 자동차기관, 자동차새시, 자동차전기	자동차정비 전기검사기능사
전산응용 가공	이론 : 기초공학, 공학기초, 기계요소설계, 기계공작, CNC선반, 머시닝센터 실기 : 공작기계기초, CNC기계기초, CAD/CAM, 공작기계, CNC선반, 머시닝센터	수치제어선반 기계조립, 선반 밀링기능사
전자출판	이론 : 기초공학, 산업안전, 출판편집레이아웃, 인쇄공학, 전자출판론, 색채학, 실기 : 출판디자인, 전산편집, 컴퓨터그래픽 I, II, 사진 촬영, 사진제판, 평판제판, 평판인쇄, 홈페이지제작	전자조판, 사진제판 평판인쇄 컴퓨터그래픽 운용 기능사
조리과	이론 : 조리학, 식품학, 공중보건, 식품위생 실기 : 기초조리, 전공양식, 전공한식	양식조리사 한식조리사
특수용접	이론 : 용접일반, 특수용접, 용접재료, 기계제도, CAD1,2, 산업안전보건, 실기 : 가스용접, 전기용접, CO2용접, TIG용접	전기용접 가스용접 특수용접기능사

□ 우선 선발대상자 교육현황

2002.10.31 현재

구분 과정		계		생활보호		모자가정		국가유공		시설보호	
		입학	재학 (수료)	입학 (수료)	재학	입학 (수료)	재학	입학 (수료)	재학	입학 (수료)	재학
총 계		54	24 (21)	33 (12)	16	1 (1)		18 (6)	8	2 (2)	
1년 과정 (주간)		11	8	9	6			2	2		
6월 과정 주간	상반기 (수료)	8	(7)	2 (1)		1 (1)		3 (3)		2 (2)	
	하반기	8	7	6	6			2	1		
6월 과정 야간	상반기 (수료)	18	(14)	12 (11)				6 (3)			
	하반기	9	9	4	4			5	5		

□ 고용촉진 훈련실적

2002.10.31 현재

내 용 과 정	입학 인원	중도탈락		수료인원		취업인원		자격취득	
		인원	%	인원	%	인원	%	인원	%
총 계	14	2	14	6	43	4	67	4	67
1년과정(주간)	8	2	25	현재 교육 중(6명)					
6월과정(주간)	1	0	0	1	100	0	0	1	100
6월과정(야간)	5	0	0	5	100	4	80	3	60

□ 생활지도 계획 및 실적

- 취업관리 및 사후지도
 - 주간과정 취업 수료생 업체 방문지도
 - 기간 : 2002. 05. 14 ~ 06. 12

- 외부명사 초청 특강 (3회 실시)
 - 고승덕 변호사 외 명사와의 만남을 통하여 다양한 지혜를 청취.

- 동아리 활동
 - 학생의 소질, 적성 계발 및 취미, 특기 신장 교육 기회 제공.
 - 7개 부서 진행 (마라톤, 등산, 홈페이지, 사진, 축구, 헬스, 도서반)

- 문화행사 참여
 - 폭넓은 교양체험과 다양한 활동의 체험.
 - 음악회, 연극관람, 외부행사 참여 등을 추진.

- 성격 및 적성검사(03. 22. 3교시)
 - 대 상 : 주간부 교육생

- 복지시설 운영
 - 도서실
 - 학교 면학분위기 조성과 학생들의 지식습득, 교양함양, 학습공간으로 역할을 담당.
 - 체력 단련실
 - 학생들의 체력증진 및 건강한 모습으로 적극적인 학교생활 도모

- 행 사
 - 환경미화 경진대회 : 상반기 2002. 03. 29. 전공과
하반기 2002. 09. 27. 전공과

- 문화시설 탐방, 사랑의 헌혈, 체육대회, 졸업작품전시회 등

○ 교직원 연수교육

- 2002. 05. 03 ~ 04 (장소 - 강원도 청소년 수련관)

○ 교사 현장 및 신기술 연수 교육

- 한인철 외

○ 한국기술교육대학교 교생실습

- 한국기술교육대학교 학생 6명 : 본교 4개 공과에서 교생실습 실시

- 기간 : 2002. 06. 03 ~ 06. 28

○ 건축인테리어과 외 4개 공과 현장 및 전시회 견학실시

○ 학교소위원회 운영

직업훈련사업을 더욱 원활히 수행하기 위하여 전 교직원을 중심으로 학교 소위원회를 구성·운영하여 1) 직업훈련교육계획, 2) 훈련생 선발 및 관리계획, 3) 시설물 유지 보수 계획, 4) 훈련장비 확충 및 운영프로그램 효율화계획, 5) 기타 학교운영에 관한 사항등에 대하여 다양한 의견과 협의를 통해 학교 발전에 이바지함.

- 소위원회 명칭

- 1) 교육위원회
- 2) 기획·예산위원회
- 3) 시설·관리위원회
- 4) 홍보위원회
- 5) 학생위원회

○ 입학 예약접수제 실시

접수일정은 상, 하반기 정시모집 이외 연중 실시.

□ 2002년도 10월말 현재 예산집행 실적

(단위: 천원)

예 산 과 목		예 산 액	집 행 액	잔 액
합 계		3,024,071	2,190,494	833,577
민간이전 (합계)		2,660,401	1,862,472	797,929
	인 건 비	1,661,156	1,093,430	567,726
	운영비 (소계)	860,869	705,396	155,473
	기관운영비	526,134	449,769	76,365
	교육훈련비(계)	334,735	255,627	79,108
	실습재료비	235,436	156,163	79,273
	식 사 비	99,299	99,464	-165
	시설장비유지비	138,376	63,646	74,730
민간자본이전 (계)		363,670	328,022	35,648
교육훈련장비	264,290	230,723	33,567	
시설개보수비	99,380	97,299	2,081	

Ⅲ. 2001년 주요사업계획 및 추진실적

□ 2001년도 직업훈련 계획

- 훈련인원: 1,040명(주간2년 40명, 주간1년 360명,
주간6월 160명, 야간6월 480명)
- 훈련직종: 2년 과정 시각디자인,
1년 과정 건축인테리어 외 8개 직종,
주간6월 과정 의상디자인 외 1개 직종,
야간6월 과정 특수용접 외 5개 직종
- 훈련대상: 만15세 이상 55세 이하의 자로서 모집공고일 현재
서울특별시에 주민등록이 되어 있는 자.
- ※ 우선 입학대상: 국민기초생활 보장법에 의한 수급자, 국가유공자 중
취업보호대상자, 사회복지시설 수용자, 모자보호 대상자 등 저소득시
민 우선선발. 비진학 청소년, 실업자 등 실수요자 선발.
- 훈련기간: 6월 ~ 2년
- 훈련시간: 주간1년 과정 1,480시간, 주간6월 과정 733시간,
야간6월 과정 440시간.
- 훈련방법
 - 전공이론30%, 전공실기70% 비율로 훈련을 실시하며
자격증취득 및 취업률 제고.
 - 주요산업체와 취업유대 등, 산학연 협력체제 구축 확대.
 - 중도탈락 방지를 위하여 직업관 확립 교육실시.
 - 훈련교사 신기술연수를 통하여 현장적응력에 대처한 교육실시.
 - 인성교육실시(외부초청특강, 사회봉사활동, 문화행사 참여 등)

□ 2001년도 직업훈련 실적

과정	공과	계획 인원	접수 인원	선발 인원	확정 인원	수료 인원	자격 취득	취업
계		1,040	2,604	1,157	1,108	915	699	491
주간	소계	40	85	40	40	34	11	15
2년	시각디자인	40	85	40	40	34	11	15
주간 1년	소계	360	765	403	383	295	278	166
	건축 인테리어	40	68	46	48	39	38	19
	공예 디자인	40	63	43	41	33	33	14
	광고 디자인	40	155	48	47	34	31	21
	보일러	40	55	38	40	29	28	21
	실내 디자인	40	110	48	47	41	39	15
	자동차 정비	40	90	48	48	38	34	24
	전산응용가공	40	67	48	42	32	28	22
	전자출판	40	106	48	42	33	31	19
특수용접	40	51	36	28	16	16	11	
주간	소계	80	442	96	95	84	59	52
6월	의상 디자인	40	128	48	47	40	34	20
1기	조리	40	314	48	48	44	25	32
주간	소계	80	269	96	89	72	46	35
6월	의상 디자인	40	107	48	41	30	28	9
2기	조리	40	162	48	48	42	18	26
야간 6월 1기	소계	240	622	272	259	222	166	122
	건축 인테리어	40	83	48	45	41	41	25
	광고 디자인	40	91	48	44	41	27	28
	자동차 정비	40	81	48	45	42	39	20
	전자출판	40	90	48	41	29	18	15
	조리	40	221	48	48	41	19	25
특수용접	40	56	32	36	28	22	9	
야간 6월 2기	소계	240	421	250	242	208	139	101
	건축 인테리어	40	89	48	47	39	39	20
	광고 디자인	40	66	48	41	34	14	11
	자동차 정비	40	79	48	44	40	28	24
	전자출판	40	55	46	45	36	23	17
	조리	40	111	48	48	44	22	23
	특수용접	40	21	12	17	15	13	6

□ 우선 선발대상자 교육실적

과 정 \ 구 분	계	생활	모자	국가	시설
		보호	가정	유공	보호
총 계	95	64	3	26	2
2년 과정	1	0	0	1	0
1년 과정 (주간)	32	21	0	11	0
6개월과정(주간)	25	18	1	4	2
6개월과정(야간)	37	25	2	10	0

□ 고용촉진 훈련실적

과 정 \ 내 용	입학 인원	중도탈락		수료인원		취업인원		자격취득	
		인원	%	인원	%	인원	%	인원	%
총 계	34	5	15	29		18	62	24	83
1년과정(주간)	12	2	17	10	83	5	50	10	100
6월과정(주간)	12	1	8	11	92	6	55	7	64
6월과정(야간)	10	2	20	8	80	7	88	7	88

□ 생활지도 계획 및 실적

○ 취업관리

구분	업 무	업 무 내 용	비 고
취업지도	산학연 협력체결	산업현장 중심의 직업훈련 실현 교육생의 취업 비전 제시 기술특강	55업체 체결 추진
	취업체 개발	교사 취업체 방문 우수업체 개발	96업체 개발
	취업상담	취업 욕구조사 및 상담	전학생 대상 수료전 실시
	취업배치	희망, 직업능력 고려	신규, 재취업 배치
	고용안정 전산망	구직등록 취업정보 수집	구직신청 111명 취업 site 검색
사후지도	취업실태 조사	취업체 근무실태와 업체현황 파악	연 2회 집중실시 1차: 73업체 88명 실시 (2001.4.9~5.29)
	직장안정 지도	수료생 격려 사후관리 대상자 파악	2차: 19업체 22명 실시 (2001.10.8~10.26)

○ 교양 교육

- 외부초청특강, 사회수업, 체육수업 등을 통한 대인관계 향상

○ 행사 진행 내역

- 환경미화 경진대회, 체육대회 등을 통한 쾌적한 학교환경조성과 과별 단합 및 친선도모

○ 사회봉사 시설 및 활동내역

- 주몽 재활원 등 서울시 소재 7개 기관에 주간부 1년 과정 9개 공과 참여, 과별 1일 봉사활동 기술 및 근로봉사

○ 상담실 운영 실적

- 성격검사(KPDI) 및 심성개발훈련 등을 통한 가치관 정립 및 자아 정체감 향상

- 6개월 과정(주·야간)을 위한 특강
 - 월 1회 간부 특강을 학급별로 실시

- 방송부 운영
 - 매일 점심시간에 교내 음악방송 실시

- 동아리 활동
 - 학생의 소질, 적성 계발 및 취미, 특기 신장 교육 기회 제공
 - 9개 부서 진행 (마라톤, 기타, 사진, 풍물, 탁구, 배드민턴, 등산, 홈페이지, 케리컬처)

- 오라또리오
 - 지역사회 청소년들에게 체육시설 개방
 - 함께 하는 직업교육기관으로서의 이미지 제고
 - 청소년 이벤트(축구, 농구, 족구, 배드민턴 등)

- 문화행사 참여
 - 음악회, 연극관람, 외부행사 참여 등을 추진

- 복지시설 운영
 - 상담실:
 - 각 과 교사들에게 상담 관련 정보를 최대한 제공, 지원
 - 양호실
 - 학생들의 건강관리와 신속한 응급처치, 위생적인 교내환경 조성
 - 도서실
 - 학교 면학분위기 조성과 학생들의 지식습득, 교양 함양, 학습 공간으로 역할을 담당
 - 체력 단련실
 - 학생들의 체력증진 및 건강한 모습으로 적극적인 학교생활 도모

□ 2001년도 예산집행 실적

(단위 : 천원)

구 분		예 산 액	집 행 액	잔 액
총 계		2,892,138	2,739,210	152,928
민간이전 (계)		2,591,238	2,490,752	100,486
인 건 비	소 계	1,216,523	1,170,306	46,217
	봉급	740,183	719,582	20,601
	상여금	241,654	221,976	19,678
	정액수당	234,686	228,749	5,937
관서운영비		45,312	41,344	3,968
경 상 적 경 비	소 계	918,607	885,614	32,993
	일반수용비	24,897	24,879	18
	위탁교육비	3,100	2,427	673
	공공요금제세	67,037	65,260	1,777
	직원피복비	449	449	-
	연료비	34,770	34,633	137
	차량관리비	4,019	3,975	44
	기관운영	1,800	1,730	70
	부서운영	7,860	7,252	608
	정원가산	1,800	1,800	-
	시책추진	8,400	8,050	350
	보상금	254,490	253,711	779
	시설장비유지비	38,191	38,105	86
	복리후생비	471,794	443,341	28,453
교 육 훈 련 비	소 계	410,796	393,487	17,309
	실습재료비	190,600	181,966	8,634
	교재비등	45,271	44,178	1,093
	훈련생관리비	32,414	29,986	2,428
	학생후생지원	16,590	16,588	2
	교육훈련생식비	125,921	120,769	5,152
민간자본이전 (계)		300,900	248,458	52,442
사업비	자산취득비	60,100	54,846	5,254
	시설비	240,800	193,612	47,188

IV. 2003년 주요사업계획

□ 2003년도 직업훈련 계획

- 훈련정원 : 총계 1,100명
(주간1년: 300명, 주간6월(1,2기): 220명,
야간6월(1,2기) : 580명)

- 훈련직종 및 과정(11개 직종에 19개과정)
 - 주간1년 - 건축인테리어 외 7개 직종
 - 주간6월 - 의상디자인과 외 2개 직종
 - 야간6월 - 광고디자인과 외 7개 직종

- 훈련대상 : 15세 이상 55세 이하의 서울시민
 - 우선선발자 : 국민기초생활수급자, 국가유공자(취업보호),
비진학청소년, 실업자, 시설보호자, 고용촉진훈련생 등
 - 일반선발 : 일반시민 중 직업훈련교육이 필요한자 선발
 - 일반고교생 비진학 학생(고3학년)대상 선발

- 교육기간 : 6개월~1년

- 교육시간
 - 주간 1년과정 : 1,440시간
 - 주간 6월과정 : 1기 - 720시간, 2기 - 720시간
 - 야간 6월과정 : 1기 - 450시간, 2기 - 450시간

□ 2003년도 직업훈련 사업계획

	공 과 명	정 원	교육기간	모집대상	비 고
	총 계	1,100			
주간 1년	소 계	300	전반기(년1회) 2003. 3. - 2004. 2.	서울시민,	년1회
	건축인테리어과	40			
	건축환경설비과	30			
	공예디자인과	40			
	광고디자인과	40			
	실내디자인과	40			
	자동차정비과	40			
	전자출판과	40			
	전산응용가공과	30			
주간 6월	소 계	220	전반기 2003. 3. - 2003. 8. 후반기 2003. 9. -2004. 2.	만15세 부터 만55세 이하	년2회
	의상디자인과	80			
	조리과	80			
	특수용접과	60			
야간 6월	소 계	580	전반기 2003. 3. - 2003. 8. 후반기 2003. 9. - 2004. 2.		년2회
	건축인테리어과	80			
	광고디자인과	80			
	자동차정비과	80			
	조리과	80			
	전자출판과	80			
	특수용접과	60			
	의상디자인과	60			
	보일러과	60			

□ 교육훈련 추진방안

○ 중점추진계획

- 일반계 비진학 고교생(고3학년)대상 선발 교육 실시(1년과정 8개공과)
- 교육생 중도탈락 방지(인성지도, 상담 강화)
- 취업률 향상 및 이·전직자 사후관리노력
(사후지도 및 업체와 관리체계 강화)

○ 단계별 추진 계획

- 일반계 고등학교 진로 상담부와의 유대강화를 위한 학교방문 실시
- 훈련생 모집홍보 강화.
- 전교직원과 일반계고등학교와 학생부모간의 연계지도를 통한
중도탈락방지 노력
- 인성지도 프로그램 연구 노력

□ 2003년 직업훈련 예산(안)

(단위 : 천원)

예산과목	2002년 예산	2003년 예산(안)	증감액
합 계	3,024,071	3,409,927	385,856
민간이전 (합계)	2,660,401	2,715,794	55,393
인건비	1,661,156	1,215,163	-445,993
운영비 (소계)	860,869	1,344,275	483,406
기관운영비	526,134	501,101	-25,033
교육훈련비(계)	334,735	843,174	508,439
실습재료비	235,436	532,864	297,428
식사비	99,299	310,310	211,011
시설장비유지비	138,376	156,356	17,980
민간자본이전 (계)	363,670	694,133	330,463
교육훈련장비	264,290	459,445	195,155
시설개보수비	99,380	234,688	135,308

V. 2001년도 행정사무감사 지적사항 · 처리결과

□ 2001년도 행정사무감사 지적사항 · 처리결과

지 적 사 항	조 치 결 과
1. 예산집행을 국가를 당사자로 하는 계약에 관한 법률을 준용하여 철저히 정확하게 집행 할것.	1. 예산집행담당자의 교육을 통해 국가를 당사자로 하는 계약에 관한 법률에 의한 예산집행을 정확하게 하도록 교육을 철저히 실시함.
2. 복리후생비, 업무추진비가 과다책정 되어 있음.	2. 복리후생비, 업무추진비 중 직책급 업무추진비, 직급보조비는 교직원의 복지향상 및 접대성 경비가 아닌 인건비성 비용으로 예산편성 과정에서 정확한 산출근거에 의하여 산출되므로 과다 책정된 것이 아님.
3. 학생들을 위한 사업중 미집행 사업은 조속히 집행 하기 바람.	3. 미집행사업 없음.
4. 직원 채용 시 공정하고 투명한 방법으로 시행 바람.	4. 직원채용 시 직책과 관련된 자격증 소지자를 신문공고를 통한 공정하고 투명한 방법으로 채용함.