

## 부 록

# 평생학습에 관한 참 고 자 료

## 부 록

1. 평생학습의 필요성 ..... 1
2. 평생학습관 운영 프로그램 ..... 3
3. 평생교육기관간 상호연계체제 구축 ..... 10
4. 평생학습도시 ..... 11
5. 평생학습축제 ..... 12
6. 평생학습관 운영에 관한 조례 ..... 13
7. 평생학습관 운영에 관한 조례 시행규칙(안) .. 16

# 1. 평생학습의 필요성

## ■ 국내외 배경

- 1968년 UNESCO에 의해 제안된 평생교육이념은 ‘모든 사람들이 그리고 모든 연령의 사람들이 교육을 받을 수 있도록 교육자원을 효율화하고 교육역량을 극대화’하자는 것으로 인적자원 중요성 인식의 결과임
- 1996년 개최된 OECD 교육부장관회의에서 21세기 지식기반 경제 사회에서는 평생학습이 모든 사람에게 필수적이어야 함을 강조하였음
- 21세기 지식기반사회에서는 국가경쟁력의 토대로서 지역사회 구성원이 사회경제구조의 변화에 능동적으로 대응할 수 있도록 평생교육을 강화하는 추세임
  - ※ 영국, 스웨덴 및 EU국가에서는 평생학습을 국가 경쟁력 강화를 위한 핵심전략으로 삼고 있음
- 한국교육개발원이 3,000명 이상의 성인을 대상으로 수행한 조사(2004)에 의하면 우리나라 성인의 평생학습 참여율은 23.6%로 증가하고 있으나 OECD 선진국의 절반 수준임
  - ※ 덴마크 56%, 핀란드 55%, 스웨덴 54%, 미국 51. OECD평균 35.6%
- 우리나라 15세 이상 인구의 약 18.3%(665만명)이 중졸 이하의 학력을 보유한 자로, 사회 경제적 소외계층에 대한 국가 사회차원의 적극적인 관심과 학습기회 제공이 필요함

## ▣ 법적 배경

- 평생교육법에서는 ‘모든 국민에게 평생교육의 기회가 부여될 수 있도록’ 지방자치단체의 평생교육 참여를 의무화하고 있으나, 평생학습관 지정 및 지역평생교육정보센터 운영을 통한 평생학습 네트워크 구축은 교육감의 의무이므로 유기적인 협력관계 수립이 필요함
- 서울시는 각 부서별로 업무와 관련한 평생교육사업을 실시하고 있으나 전담부서의 부재로 통합적인 평생교육 정책 수립 하에 체계적으로 추진되지 못하고 있는 실정임

## 2. 평생학습관 운영 프로그램

### ■ 고덕평생학습관 : 장애인 이해 교육과정

#### ① 프로그램명 : 사랑의 수화교실

##### ■ 추진내용

###### ○ 목적

지역사회 주민들에게 언어장애인과의 원활한 의사소통을 통해 이해의 폭을 넓히고, 장애인에 대한 인식개선과 건전한 시민의식을 고취시키고자 함

###### ○ 방침

- 강사는 청음회관과 연계하여 전문강사를 초빙하여 실시한다.
- 수강료는 무료로 한다.
- 교육수료자(전체 수강일수의 2/3이상 출석한 자)에게는 수료증을 교부한다.

###### ○ 운영내용

- 교육기간 : 9월-11월(3개월과정), 매주 월·수요일 13:00-14:30
- 수강대상 : 청각장애인 및 건청인
- 교육내용 : 기초수화과정(한글자화, 생활수화, 흔히 쓰이는 단어, 수화노래 등)
- 지도강사 : 홍사필(청음회관 수화전문강사)
- 수화발표회 개최 : 1회
- 특별강연

강 사	주 제
조현우(청음회관 강사)	청각장애인과 수화
홍순희(광성교회대외봉사실장)	청각장애인의 이해와 자원봉사자의 자세

##### ■ 평가

- 지역주민들에게 복지사업에 대한 참여의식 및 건전한 시민정신을 함양
- 장애인에 대한 인식개선과 더불어 함께 사는 사회 조성에 기여
- 소외계층을 위한 프로그램 개발로 삶의 질을 향상

##### ■ 향후 발전과제

- 수료 후 자원봉사활동을 할 수 있도록 관련단체와 협력체제 구축 필요

## ■ 고덕평생학습관 : 장애인 이해 교육과정

### ② 프로그램명 : 장애우를 위한 찾아가는 동화구연

#### ■ 추진내용

- 목적 : 사회에서 소외되고 있는 장애우 들에게 동화 구연, 인형극 등을 통해 삶의 희망과 용기를 북돋아주며 더불어 함께 사는 공동체 의식을 함양하고자 함
- 운영내용
  - 운영기간 : 9월-11월(3개월과정)
  - 운영횟수 : 16회(4개 기관에 4회씩 실시)
  - 대상기관 : 4개관(우성원,한국구화학교,주몽재활원,서울장애인종합복지관)
  - 운영방법 : 색동어머니회와 연계, 장애인 수용기관에 직접 찾아가서 지도
  - 교육내용 : 동화구연 및 인형극 지도
  - 지도강사 : 이한희(색동어머니동화구연가회)
  - 2004년도 참여인원 : 618명

#### ■ 평가

- 신체장애우들의 정서순화와 인성교육에 기여
- 소외계층의 사람들에게 삶의 희망과 용기를 북돋아 주어 올바른 성장 유도
- 장애인에 대한 인식개선과 더불어 함께 사는 공동체 사회의식 함양
- 평생교육의 효율성과 저변확대를 통한 평생학습관으로서의 기능 제고

#### ■ 향후 발전과제

- 운영기간이 짧아 연계학습이 이루어지지 않으므로 충분한 예산을 확보하여 계속 프로그램으로 운영하는 것이 바람직함
- 장애우들에게 실질적인 도움을 주기 위해 일회성 프로그램이 아닌 지속적인 다양한 프로그램을 개발하여 운영하는 것이 필요함

## ■ 마포평생학습관 : 문해교육과정

### ③ 프로그램명 : 무학력자를 위한 초등교육과정 운영

#### ■ 추진내용

- 목적 : 개인적 사정으로 정규 교육기회를 놓친 비문해자를 대상으로 기초학력과 사회 환경 대처능력을 배양함으로써 지역 평생교육의 격차를 완화하고 사회적 통합을 증진시키고자 함.
- 운영내용
  - 운영기간 : 6개월과정(연 2회 모집)
  - 운영방향
    - 금빛평생교육봉사단을 활용한 무료 강의(자체 교재개발)
    - 서울 및 경기인근의 프로그램 참여 가능자는 최대한 수용하여 교육
    - 서울 평생학습관에서 공동 운영하여 학습자 접근성 제고
- 운영과정

과 정	내용	교육시간	비고
기초 문해 (초급)	국문 이해(한문 포함)	주 2회 (2~4시간)	
	수리 이해(컴퓨터 포함)	주 1회 (2~3시간)	
활용 문해 (중급)	국문(한문)활용반, ABC 기초영어	주 1회 (2시간)	
	컴퓨터 활용, 수리이해	주 1회 (2~5시간)	
활용 문해 (상급)	한글교실 (상급)	주 1회 (2시간)	아현분관
공동수업	음악교실	주 1회 (1시간)	

#### ■ 평가

- 정규교육의 기회를 잃은 일반, 노인들의 사회 적응능력 배양
- 컴퓨터 및 기초 영어 등 차별화된 초등교육과정의 개설로 안정적 운영 및 참여 인원의 지속적 증가
- 소외계층인 성인 비문해자의 평생교육 기회 제공으로 공동체 사회의식 함양

#### ■ 향후 발전과제

- 서울지역 성인 비문해자에 대한 교육과정 운영 및 참여 학습자의 초등학력인정을 위한 지속적인 노력

## ■ 마포평생학습관 : 문해교육과정

### ④ 프로그램명 : ABC 영어교실

#### ■ 추진내용

- 교육목표 : 초등교육과정을 이수한 자를 대상으로 변화하는 시대에 능동적으로 대처할 수 있도록 기본적인 영어능력을 습득하도록 지원
- 운영내용
  - 운영기간 : 7월-12월(6개월과정)
  - 대상자 : 서울 및 경기 인근 주민으로서 초등학교 졸업자 및 무학력자
  - 운영방향
    - 금빛평생교육봉사단을 활용한 무료 강의(자체 교재개발)
    - 알파벳에서부터 언어 구사력을 교육하여 사회 대체능력 향상
- 운영과정

과 정	내용	교육시간	비고
ABC영어 (기초과정)	<ul style="list-style-type: none"> <li>- ABC 알파벳 익히기</li> <li>- 발음기호 익히기</li> <li>- 생활단어, 문장기초 익히기</li> <li>- 간단한 문장 만들기</li> </ul>	주 2회 (4시간)	단계별 별도 교재 사용

#### ■ 평가

- 학습의 기회를 갖지 못한 소외계층에게 사회대처 능력 배양
- 지식기반사회에 시대변화 대처 능력 향상으로 학습자 자아실현
- 교육 이수 후 평생학습 프로그램 참여기회가 확대됨
- 외국어 문자 습득으로 생활의 불편함 해소

#### ■ 향후 발전과제

- 기초 영어능력을 습득한 학습자를 위한 다음 단계 교육과정 개설·운영



## ■ 영등포평생학습관 : 학부모교육과정

### ⑤ 프로그램명 : 부모교실

#### ■ 추진내용

- 교육목표 : 변화하는 사회에 올바르게 적응하기 위한 부모 역할을 제고하고, 과거와는 다른 생각과 사고를 가진 자녀세대를 이해하기 위해 다양한 부모교육을 통한 바람직한 가정, 부모상을 정립하고자 함.
- 운영내용
  - 운영기간 : 9월-11월(3개월과정)
  - 대상자 : 영등포구 소재 초,중등학교 학부모
  - 운영방향
  - 프로그램 운영 : 무료
- 운영과정

과 정	내용	교육시간	비고
부모교실	<ul style="list-style-type: none"> <li>- 부모자녀간의 대화법 익히기</li> <li>- 자녀세대 이해하기</li> <li>- 청소년 진로교육</li> <li>- 사춘기 성심리 이해와 성교육 방법</li> <li>- 청소년 약물 오남용 예방교육</li> <li>- 자녀 학습지도</li> </ul>	주 2회 (4시간)	교재 제공

#### ■ 평가

- 평생교육기관으로서의 기관의 위상이 높아지고 평생학습에 대한 사회적 인식을 높임.
- 체계적인 강의를 통하여 부모역할 수행에 자신감을 부여하고 자녀를 올바르게 이해하는 계기를 마련

#### ■ 향후 발전과제

- 사회적인 이슈로 부각되는 문제해결 내용을 깊이 있게 다루어 부모교육의 질을 향상토록 함
- 단지 부모교육으로 종료되는 것이 아니라 지역사회 학부모동아리나 지역사회 청소년을 위한 자원봉사모임 등 부모교육 이후로 이어지는 후속활동이나 교육이 필요함

## ■ 중계평생학습관 : 정보화교육과정

### ⑥ 프로그램명 : 컴퓨터그래픽스 운용기능사실기과정

#### ■ 추진내용

- 교육목표 : 컴퓨터 그래픽스 운용기능사 실기시험에 필요한 그래픽 프로그램을 학습하여 자격 취득
- 운영내용
  - 운영기간 : 1월-12월(4개월과정)
  - 대상자 : 노원구 인근 주민
  - 교육내용 : 컴퓨터그래픽스 운용기능사 실기에 필요한 포토샵, 일러스트, 페이지 메이커 프로그램 학습
- 운영과정

과 정	내용	교육시간	비고
컴퓨터 그래픽스 운용기능사 실기과정	<ul style="list-style-type: none"> <li>- 포토샵 학습(레이어, 보정 등)</li> <li>- 일러스트 학습(도형, 심볼 등)</li> <li>- 페이지 메이커 학습</li> <li>- 포스터 디자인 연습</li> <li>- 광고 디자인</li> <li>- 기출유형 연습 등</li> </ul>	주 1회 (2시간)	교재 별도구입 필요

#### ■ 평가

- 사회에서 요구하는 그래픽 기능의 습득으로 관련 분야의 취업 등에 도움
- 직장인이 참여 야간에 개설·운영하여 참여율을 높임

#### ■ 향후 발전과제

- 자격 취득자에 대한 취업 연계
- 정보화 자격증 취득 관련 교육과정을 난이도 단계별로 연계 운영

## ■ 중계평생학습관 : 정보화교육과정

### ⑦ 프로그램명 : 인터넷쇼핑몰 창업과 실전

#### ■ 추진내용

- 교육목표 : 컴퓨터 그래픽스 운용기능사 실기시험에 필요한 그래픽 프로그램을 학습하여 자격 취득
- 운영내용
  - 운영기간 : 1월-12월(4개월과정)
  - 대 상 자 : 서울 전체주민(특히 노원구, 도봉구 인근 주민)
  - 개설배경 : 디지털카메라, 컴퓨터 보급 증가와 인터넷의 급속한 확산으로 청장년층의 경우 기존의 컴퓨터 활용 강좌에서 한층 발전한 강좌개설 요구 발생
  - 교육내용 : 인터넷 쇼핑몰 구성의 실제와 이해, 쇼핑몰 운영전략과 전술
- 운영과정

과 정	내용	교육시간
인터넷쇼핑몰 창업과실전	<ul style="list-style-type: none"> <li>- e-비즈니스의 개요</li> <li>- 인터넷 쇼핑몰의 현황 및 구축 준비</li> <li>- 쇼핑몰 이미지 제작 실제</li> <li>- 인터넷 쇼핑몰 실제 운영</li> <li>- 디자인 및 레이아웃</li> <li>- 고객, 주문, 배송관리, 송장관리 등</li> <li>- 쇼핑몰 운영 전략과 전술</li> </ul>	주 1회 (2시간)

#### ■ 평가

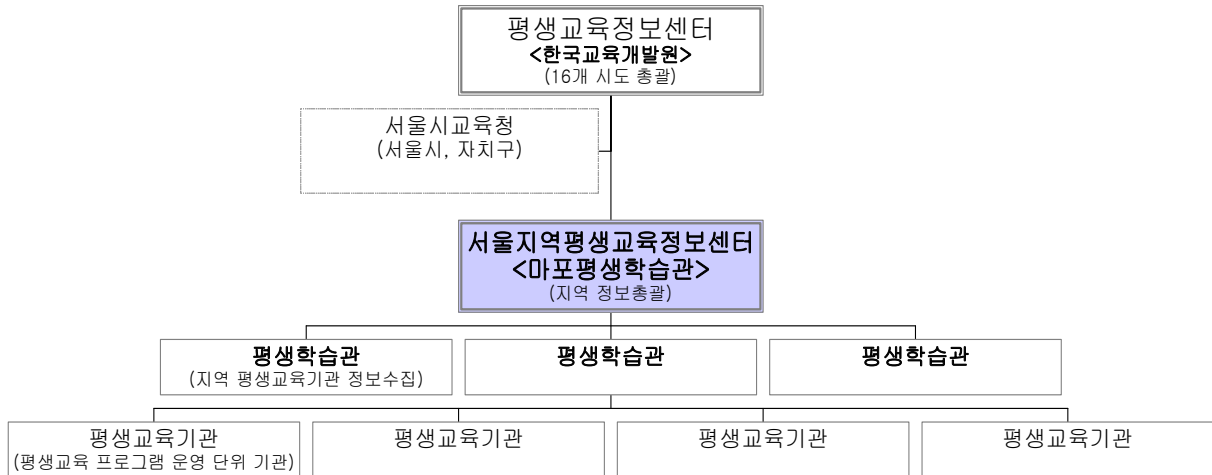
- 인터넷 쇼핑몰 운영에 필요한 기본 지식습득과 상품이미지 게시 등의 능력 배양 사회에서 요구하는 그래픽 기능 습득으로 관련 분야의 취업 등에 도움.
- 자기능력 개발 뿐만 아니라 직업교육훈련을 위한 강좌

#### ■ 향후 발전과제

- 자격 취득자에 대한 취업 연계
- 정보화 자격증 취득 관련 교육과정을 난이도 단계별로 연계 운영

### 3. 평생교육기관간 상호연계체계 구축

#### ▣ 평생학습 네트워크 기반구축을 위한 평생학습관 지정·운영



- 지역평생교육정보센터(중심기관) — 평생학습관(행정구역별) — 단위 평생교육기관간의 계층적 관리체계 구성
  - 지방자치단체 및 지역교육청의 협조를 통한 정보 신뢰성 제고
- 평생학습관이 행정구역별 평생교육기관 정보수집·총괄
  - 기관 정보 및 프로그램 운영내용 등
- ☞ 지역평생교육정보센터 홈페이지에서 통합 관리·운영

#### ▣ 지역평생교육정보센터와 평생학습도시의 연계

- 서울평생학습축제 등 지역평생교육정보센터 주최 각종 행사 개최 시 평생학습도시와 사업연계 추진
- 평생학습도시 내 평생교육센터를 평생학습관으로 지정·운영  
예) 관악구, 양천구, 성북구 평생학습센터

## 4. 평생학습도시

### ▣ 사업목적

- 지방자치단체 및 지역교육청의 인적·물적 평생학습자원을 공동으로 활용하는 지역학습공동체 구축
- 지역사회의 평생교육시설 및 단체간의 협력을 도모하여 지역주민의 평생학습기회를 확대하고 교육서비스 질 향상을 위한 평생학습인프라 구축 및 분 조성

### ▣ 지원내용

- 지정 1차년도에 학습도시 조성사업 기반 구축 사업비로 국고 2억원 지원
- 2차년도부터는 우수 평생교육프로그램 운영비로 도시당 평균 5천만원 이상의 국고를 지원하되, 심사결과에 따라 차등 지원

#### ※ 평생학습도시 지정현황

- 2001년도부터 전국적으로 33개 도시 지정(교육인적자원부)
- 서울지역은 관악구(2004년), 성북구, 양천구(2005년)가 신규 지정
- 평생학습도시 내 평생교육센터를 평생학습관으로 지정하여 지역 평생교육정보센터와의 연계 강화
  - ☞ 각종 평생학습 행사 공동개최 등으로 지역 평생학습 활성화 유도

### ▣ 참고사항

- 타 시·도에서는 평생학습도시 지정에 대하여 민선 기관장의 관심이 높아 경쟁이 치열함
- 서울지역에서도 예년과 달리 평생학습도시 지정에 대하여 기초자치단체의 관심이 많아져 2005년도 신규 조성사업에는 성북구, 양천구, 은평구에서 신청서를 제출함

## 5. 평생학습축제

### ■ 정의

- 지역 평생학습에 대한 시민의 이해를 높이고 자발적인 학습의욕을 고취하기 위한 운동으로,
- 학습자와 평생교육시설이 하나로 어우러져 생활속의 다양한 평생 학습 프로그램을 직접 체험하고 배우는 지역사회과 시민 상호간의 발전과 협력을 위한 행사

### ■ 특징 : 학습자의 자발적인 참여로 이루어지는 학습 공유의 장

### ■ 필요성

- 지자체와 교육청의 의무인 지역 평생교육 활성화의 기반 마련
- 지역구간 다양한 평생학습기관·정보 교류로 평생학습 격차 해소
- 평생학습에 대한 시민의 관심 제고로 평생학습 참여율 제고
- 지역평생교육정보센터 역할 및 조직 강화 계기 마련

### ■ 내용

- 작품 전시회, 학습 발표회 운영 ⇒ 평생학습자의 학습의욕 고취
- 체험학습장, 전시회 및 발표회 참관 ⇒ 일반 시민의 관심 제고
- 평생학습 연구 포럼(세미나) ⇒ 평생교육관계자간 만남과 교류협력
- 평생학습 홍보관 운영 ⇒ 지자체 및 평생교육기관의 역량 홍보
- 평생학습 네트워크 구축을 위한 정보수집 ⇒ 지역센터 역할 수행

※ 서울평생학습축제는 시민중심의 행사로 지자체가 중심이 되어 추진되어야 하나, 올해 지자체가 참여하지 않음으로써 약 3억원이 소요될 것으로 예상되는 자원 확보에 어려움이 있으며 교육청 자체예산으로 소규모 진행이 불가피한 상황임. 미래 평생학습 구현을 위해 지자체와 협력하는 평생학습축제의 개최가 지속적으로 추진되어야 함

## 6. 서울특별시평생학습관 운영에 관한 조례

제정 2005. 7. 14 조례 제4291호

**제1조 (목적)** 이 조례는 평생교육법 제13조제4항에 의하여 평생학습관의 운영 등에 관하여 필요한 사항을 규정함을 목적으로 한다.

**제2조 (기능)** 평생학습관은 다음 각호의 사항을 수행한다.

1. 평생교육에 대한 연구
2. 평생교육 종사자에 대한 연수
3. 평생교육에 관한 정보의 수집·제공 및 평생학습의 상담
4. 평생교육 프로그램의 개발·운영
5. 기타 평생학습에 관한 사항

**제3조 (평생학습관의 지정 등)** ①교육감은 평생학습관으로서의 기능을 수행할 수 있다고 인정되는 평생교육시설 등을 평생학습관으로 지정하여 운영할 수 있다.

②평생학습관은 공공도서관, 문화원, 종합사회복지관, 청소년수련관, 여성인력개발센터 등의 공공시설 중 지역의 대표성을 고려하여 지정한다.

③제1항의 규정에 의한 평생학습관의 명칭은 "서울특별시교육감 지정 평생학습관"이라 한다.

④평생학습관의 지정기간은 지정일로부터 3년으로 하되, 당해 기관으로부터 연장 승인을 요청할 경우에는 운영실적을 고려하여 재지정할 수 있다.

**제4조 (지원 및 지도)** ①제3조제1항의 규정에 의하여 지정된 평생학습관에 대하여 예산의 범위 안에서 필요한 경비를 보조할 수 있다.

②교육감은 평생학습관으로 지정된 평생교육시설의 운영에 관하여 지도할 수 있으며, 정당한 사유 없이 평생학습관의 역할을 수행하지 아니하는 경우에는 지정을 취소할 수 있다

**제5조 (평생학습관운영위원회)** 평생학습관의 효율적인 운영과 발전을 위하여 당해 평생학습관에 평생학습관운영위원회(이하 "위원회"라 한다)를 둔다.

**제6조 (위원회의 구성)** ①제5조의 규정에 의한 위원회의 위원은 당해 평생 학습관의 장을 포함하여 7인 이상 13인 이하로 구성한다.

②위원은 다음 각호의 1에 해당하는 자 중에서 당해 평생학습관의 장이 위촉하는 자로 하되, 제1호 내지 제2호에 해당하는 자를 전체 위원의 과반수로 한다.

1. 평생교육 분야의 학계인사
2. 평생교육관련 단체 및 기관의 평생교육 관계자
3. 지역주민
4. 기타 당해 평생학습관의 장이 필요하다고 인정하는 자

③위원장 및 부위원장은 제2항제1호 내지 제4호에 해당하는 위원 중에서 호선한다.

④위원의 임기는 2년으로 하되 연임할 수 있다. 다만, 보궐위원의 임기는 전임자의 잔임 기간으로 한다.

**제7조 (위원회의 직무)** 위원회는 다음 각호의 사항을 심의한다.

1. 평생학습관 운영을 위한 기본방침에 관한 사항
2. 평생학습관 발전에 관한 사항
3. 평생교육 진흥에 관한 사항
4. 평생학습 프로그램의 운영에 관한 사항
5. 평생학습자료의 구성 방침에 관한 사항
6. 다른 평생교육시설 및 단체와의 업무 협력에 관한 사항
7. 기타 평생학습관 운영 및 후원에 관한 사항

**제8조 (위원회의 회의)** ①위원회의 회의는 위원장이 소집하고, 위원장은 그 의장이 된다.

②위원회 회의는 재적위원 과반수의 출석으로 개의하고, 출석위원 과반수의 찬성으로 의결한다.

**제9조 (간사 및 서기)** 위원회의 사무를 처리하기 위하여 간사 1인과 서기 1인을 둔다. 간사는 평생학습관의 장이 지정하는 자가 되며, 서기는 관련 업무 담당직원이 된다.

**제10조 (수당과 여비)** 위원회의 위원이 회의에 출석한 경우에는 예산의 범



위내에서 수당과 여비를 지급할 수 있다.

**제11조 (교육규칙)** 이 조례에 규정된 사항 이외의 평생학습관 운영에 필요한 세부사항은 교육규칙으로 정한다.

부 칙

이 조례는 공포한 날부터 시행한다.

## 7. 서울특별시평생학습관 운영에 관한 조례 시행규칙(안)

- 2005. 8. 22 법제심의위원회 의결
- 2005. 8 23 교육인적자원부 승인 요청
- 2005. 9월중 공포예정

**제1조 (목적)** 이 규칙은 「서울특별시평생학습관 운영에 관한 조례」(이하 '조례'라 한다) 시행에 필요한 사항을 규정함을 목적으로 한다.

**제2조 (정의)** 이 규칙에서 "지정 평생학습관"이라 함은 조례 제3조에 의하여 평생학습관으로 지정된 기관을 말한다.

**제3조 (지정신청)** 조례 제3조제1항에 의하여 평생학습관으로 지정 받고자 하는 자는 별지 제1호 서식에 의한 지정신청서와 다음 각호의 구비서류를 첨부하여 서울특별시교육감(이하 '교육감'이라 한다)에게 신청하여야 한다.

1. 평생학습관 운영 계획서
2. 시설·조직 및 예산현황
3. 지역 내 평생교육시설 현황
4. 평생교육프로그램 운영계획 및 실적
5. 평생교육사 배치현황 등 기타 필요한 서류

**제4조 (지정절차)** ①교육감은 서울특별시평생교육협의회(이하 '평생교육협의회'라 한다)의 심의를 거쳐 평생학습관으로 지정한다.

②평생교육협의회는 다음 각호의 사항을 고려하여 심의한다.

1. 공공성 및 지역의 대표성
2. 평생학습프로그램 운영 내용
3. 관련기관과의 협력 용이성
4. 기능수행에 필요한 시설 및 인력

5. 기타 평생학습관으로서의 역할이 가능한지의 여부 등

③평생학습관으로 지정된 평생교육시설 등에게는 별지 제2호 서식에 의한 지정서를 교부한다.

**제5조 (지정취소)** 교육감은 지정 평생학습관을 운영함에 있어 사회적 물의를 일으키거나 평생교육의 목적을 달성할 수 없다고 판단될 경우에는 평생교육협회의 심의를 거쳐 지정을 취소할 수 있다.

**제6조 (운영 지도)** ①교육감은 지정 평생학습관에 대한 자료의 요구 및 현황조사 등을 할 수 있으며, 필요한 경우 지역평생교육정보센터의 장에게 위임하여 지도 할 수 있다.

②조례 제4조제1항의 규정에 의하여 예산을 지원 받은 지정 평생학습관의 장은 당해 사업이 끝난 후 30일 이내에 교육감에게 정산서를 제출하여야 한다.

**제7조 (시행세칙)** 이 규칙 시행에 관한 필요한 세부적인 사항은 교육감이 정한다.

부 칙

이 규칙은 공포한 날부터 시행한다.



[별지 제2호]

제 호 서울특별시평생학습관 지정서	
기 관 명	
위 치	
지정기간	
<p>「서울특별시평생학습관 운영에 관한 조례」 제3조제1항의 규정에 의하여 위와 같이 평생학습관으로 지정합니다.</p> <p>년 월 일</p> <p>서울특별시교육감</p>	