

第28回 市議會 定例會  
教育文化委員會  
2005. 6.23(号), 10:00



# 2004會計年度 主要業務推進實績

2005. 6.

文 化 局

# 순서

---

I. 일반 현황	1
----------	---

---

II. 2004 주요업무 추진실적	3
--------------------	---

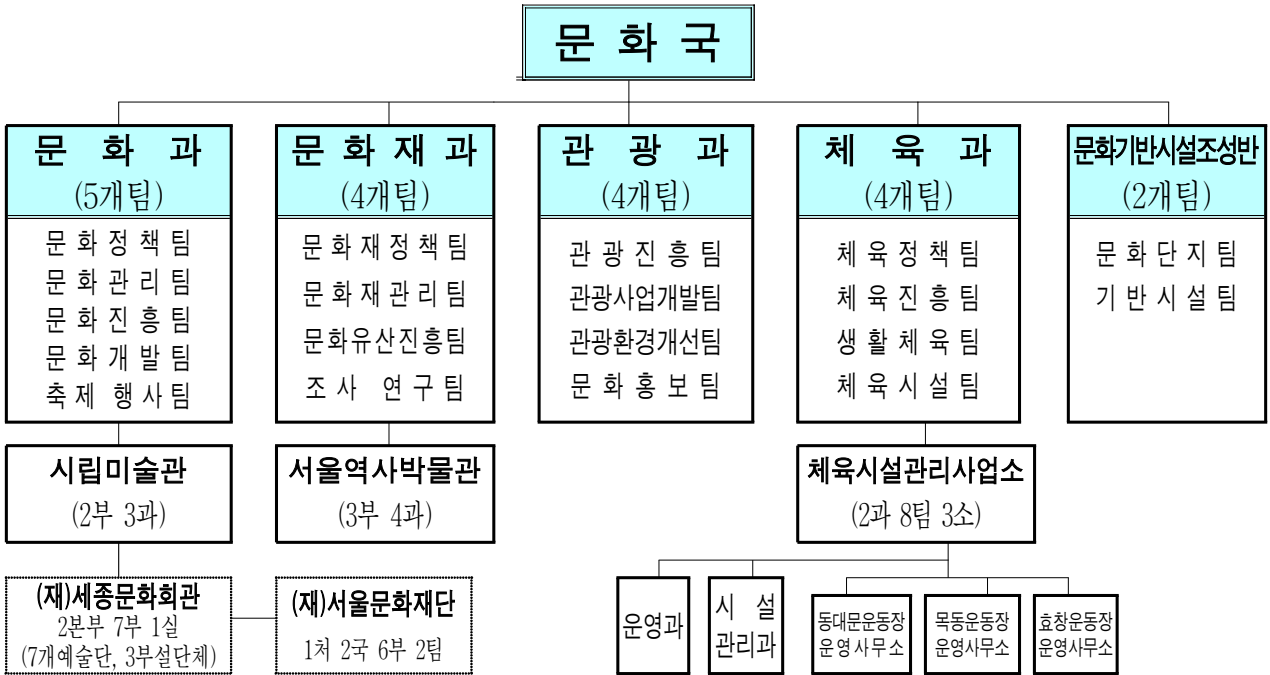
---

III. 2004 결산검사 시정권고사항 조치결과	68
----------------------------	----

---

# I. 일반 현황

## 1 조 직 — 4과 1반 19팀 3사업소 2재단법인



## 2 인 력 — 총 정원 461명 (현원 436명)

○ 본 청 課 - 정원 140명 - 현원 139명 (정원/현원)

과 별	계	일 반 직						연구직	기능직	계약직	별정직
		소계	2·3급	4급	5급	6급	7급이하				
계	140/139	91/90	1/1	4/5	18/17	39/34	29/33	3/3	24/25	20/19	2/2
문 화 과	35/35	30/29	1/1	1/1	5/5	14/10	9/12		4/6	1/0	
문 화 재 과	44/43	18/19		1/1	3/3	9/9	5/6	3/3	12/10	11/11	
관 광 과	31/31	19/18		1/1	4/4	8/7	6/6		5/6	7/7	
체 육 과	22/21	17/16		1/1	4/4	6/5	6/6		2/2	1/1	2/2
문화기반시설조성반	8 / 9	7 / 8		0/1	2/1	2/3	3/3		1/1		

- 시 립 미 술 관 : 정원 59명 - 현원 55명
- 서울역사박물관 : 정원 89명 - 현원 80명
- 체육시설관리사업소 : 정원 173명 - 현원 162명

□ 세입현황

(단위 : 백만원)

구 분		2004년도	2003년도	증 감(%)
계		38,970	26,382	12,588(47.7%)
세 외 수 입	재산임대 수입	18,674	14,982	3,692(24.6%)
	사용료 수입	7,487	3,822	3,665(94.0%)
	부담금(경기장)수입	5,000	0	5,000(100%)
	사업수입(주차요금)	2,775	1,964	811(22.7%)
	기타 수입	5,034	5,614	△580(10.0%)

□ 세출현황

(단위 : 백만원)

구 분		2004년	2003년	증 감(%)
계		331,304	259,300	72,003(28%)
문화예술 진흥·지원		111,828	75,233	36,595(49%)
역사와 전통문화 보존·전승		51,724	51,949	△225(0.4%)
편리한 서울관광여건 조성		4,194	4,318	△125(3%)
청소년 건전육성과 보호		71,529	41,830	29,699(71%)
생활체육과 전문체육진흥		92,029	85,970	6,059(7%)

※ 문화예산 점유비 (서울시 일반회계예산 대비, 백만원)

<u>2002년</u> 285,044(3.39%) (8,398,489)	➡	<u>2003년</u> 301,081(2.91%) (10,349,714)	➡	<u>2004년</u> 331,303(3.0%) (11,002,273)
---	---	--	---	---

## II. 2004 주요업무 추진실적

---

1. 문화예술 기반조성	4
2. 시민 문화예술 향수기회 확대	15
3. 문화재 발굴 및 보수 복원	19
4. 체계적인 문화재 관리시스템 구축	23
5. 시민의 전통문화 향유기회 확대	27
6. 편리한 관광인프라 구축	34
7. 매력적인 관광 상품 개발	38
8. 만족스런 관광홍보 안내체계 구축	41
9. 청소년 수련시설 확충 및 시설개선	45
10. 다양한 청소년 프로그램 운영	48
11. 유해환경으로부터 청소년 보호	52
12. 시민체육 공간 확충 및 운영 효율화	55
13. 생활체육 및 전문체육 활성화	59
14. 체육시설의 효율적 관리와 이용 활성화	63

# 1 문화예술 기반조성

1. 서울 문화재단 출범 5

2. 문화지구 육성 지원 및 확대 6

3. 문화예술 인프라 확충 7

4. 공공도서관 확충 및 문고운영 활성화 9

5. 문화예술 창작활동 지원 10

6. 전문 문화예술 활동 진흥 13

# 1 서울 문화재단 출범

## □ 설립개요

- 명 칭 : 서울문화재단(Seoul Culture Foundation)
- 시 기 : 2004. 3. 15 설립등기
- 위 치 : 서울시 중구 예장동 4-6번지
- 기본재산의 서울시 출연 : 2006년까지 1,000억원

$\frac{2003\text{년}}{300\text{억}} \Rightarrow \frac{2004\text{년}}{500\text{억}} \Rightarrow \frac{2005\text{년}}{800\text{억}} \Rightarrow \frac{2006\text{년}}{1,000\text{억}}$

## □ 재단의 주요사업 내용

- 문화예술인·단체의 창작활동 지원 및 활동 공간조성
- 기업 등 민간기부 유치를 통해 문화예술진흥을 위한 기금확충
- 문화인프라 활용 및 시민들의 문화향수 확대를 위한 프로그램 개발·추진
- 문화예술계와 네트워크 구축 및 상호 교류협력 확대

## □ 조직구성 및 자원운용

- 조직규모 : 2국 6부 2팀, 정원 40명
- 자원운용 : 기본재산과 운영재산은 한시적으로 시에서 출연
  - 기본재산 : 서울시 일반회계에서 매년 일정액 출연
  - 운영재산 : 2010년까지 수익사업을 정상화하여 자체운영 추진

□ 2004 출연 : 55,715백만원 (기본재산 50,000, 사업비 5,715)

## 2 문화지구 육성 지원 및 확대

### □ 인사동 문화지구(2002. 4.24 지정)

- 전통문화 공간 및 전통문화 업종을 보호·육성
  - 종로구 인사·관훈·경운동 일대 175,743㎡
    - ※ 문화업종 : 485개소(골동품점 72, 화랑 105, 표구점 57, 전통차 47 등)
- 문화업소 및 문화시설에 인센티브 제공 및 계획적 문화환경 조성
  - 문화업종에 대해 재산세·종합토지세 등 지방세 감면
  - 건물 수선, 운영비 저리융자, 가로시설물 등 환경개선사업 지원
- 문화지구내 건축행위 및 비문화 업종 영업행위 등 제한
- 문화환경 조성 등 지원 : 516백만원

### □ 대학로 문화지구(2004.5.8 지정)

- 소극장이 운집한 공연예술 공간 보존 및 젊음의 문화공간으로 조성
  - 종로구 혜화·동승·이화·연건동 일대 446,568㎡
    - ※ 문화예술 공간 : 67개소(소극장 56, 영화관 3, 미술관 5, 박물관 4)
- 관리계획 수립, 문화업종 융자 지원 등 지원방안 마련
- 문화환경 조성 등 지원 : 134백만원

### □ 홍대, 신촌 지역

- 홍대지역은 담장개방, 정문주변 광장 공원화 등을 검토하여 지역특성에 맞는 대표적 대학문화의 거리로 육성
- 신촌지역은 환경정비, 지구단위계획 수립시 문화 인프라 확충반영 등 대표적 대학문화의 거리로 육성



## 가. 이동식 공연장(서울 열린극장 창동) 설치

### □ 추진배경

- 부족한 공연장 현실을 감안하여 이동 설치가 가능한 첨단이동식 공연장을 도입하여 문화시설 소외지역의 공연시설 인프라 확충

### □ 사업개요

- 위 치 : 도봉구 창동 1-6 (창동 운동장 부지내)
- 설치규모 : 800~1,200석 규모 (가변형)/ 연면적 867.56평(2,867㎡)
  - 텐 트 : 무대/객석, 로비, 분장/의상실 놀이방 등 894평(2,550㎡)
  - 부대시설 : 샤워실, 화장실·휴게실, 티켓박스 등 85평(318㎡)
  - ※ 옥외 주차장 : 총 74대(승용차용 71면, 대형버스용 3면)
- 사업기간 : 2004. 2월 ~ 2004. 9월
- 사 업 비 : 3,906백만원
  - 조사용역비 70, 공사비 3,808, 전기/수도/가스 인입비 등 28

### □ 시설운영

- 2004.9.10~12 : 개관 기념행사 및 공연
  - 오프닝 팝스콘서트, 청소년들을 위한 콘서트, 우리음악 신명콘서트
- 2004.9.17 : 기획공연 및 교육체험 프로그램 추진
  - 뮤지컬, 연극, 마당놀이, 이미지극 등 우수공연단체 대표작 공연
  - 초·중·고생 대상 체험프로그램 운영 (전통놀이, 풍물, 음악 등)
- 현재 서울문화재단에서 시설 운영중

## 나. 시립미술관 남서울 분관(구 벨기에영사관) 설치

### □ 사업개요

- 위 치 : 관악구 남현동 1059-13
- 건 물 : 연면적 1,569㎡(475평), 지하1층, 지상2층, 벽돌조
- 사업기간 : 2004. 5월 ~ 2004. 7월
- 사 업 비 : 1,092백만원(시설비 1,051, 감리비 38, 시설부대비 3)

### □ 개관행사 및 개관기념전 개최

- 전시개막 행사 : 2004.9.2(목), 야외정원
- 개관전(9.2~10.24) : 한국 현대작가 초대전
  - 국내 중진·원로작가 작품 100여점(한국화 32, 서양화 44, 조각 24)

### □ 시설활용

- 시립미술관 본관과 연계하여 특별전 등 기획전 개최(천경자 특별전 등)
- 전업·실험 작가들에게 전시기회 부여, 청소년 미술 강좌 등 실시

## 다. 지역문화 예술회관 건립 지원

### □ 추진현황

- 문화예술의 대중화·지역화를 위해 500~1,000석 내외의 공연시설을 갖춘 문화예술회관을 연차적으로 건립 추진
- 기 건립 운영 : 7개소(은평, 송파, 서대문, 관악, 노원, 동대문, 영등포)
  - 구민회관과 복합시설로 운영 : 4개소(종로, 마포, 광진, 강북)
- 2004~2005 건립 : 2개소 (중구, 구로)
  - 중 구 : 2005. 3.25 개관 운영
  - 구 로 : 공 사 중 (2005. 5.30 착공)

### □ 2004 예산지원 : 3,200백만원

## 4 공공 도서관 확충 및 문고운영 활성화

### 가. 소규모 공공도서관의 획기적인 확충

#### □ 공공도서관 현황 - 52개소

계	공 립			사 립
	소 계	시 립	구 립	
52개소	39	22	16	13

#### □ 소규모 도서관 확충 추진

- 자치구의 재정부담을 경감하고, 지역주민들이 생활권 주변에서 손쉽게 이용할 수 있도록 소규모 위주의 공공도서관을 대폭 확충
- 추진방법
  - 자치구 신규건립 공공시설내에 공공도서관 복합화 설치 유도
  - 기존 공공시설내 유휴공간을 통·폐합, 조정하여 리모델링
  - 노후 학교시설의 복합화사업 추진시 공공도서관 우선 유치
  - 기존의 학교도서관을 방과후 및 수업 없는 날 지역주민에 개방

#### □ 2004 확충 추진중 - 27개소

- 계속사업(작은 도서관) : 3개소(동대문, 중랑, 노원)
- 신규사업(소규모 공공도서관) : 24개소

계	공공시설 복 합 화	공공시설 리모델링	학교시설 복 합 화	학교도서관 개 방
24개소	2	10	1	11

- 사 업 비 : 11,053백만원 (시비 : 4,074, 국비 1,440, 구비 5,539)

## 나. 공·사립 문고운영 활성화

문고현황 - 582개소(공립 502, 사립 80)

운영활성화 방안

- 동사무소, 아파트 등 지역생활권의 소규모 공·사립문고에 보조금을 교부하여 지역주민의 건전한 독서활동 지원
- 2004년부터 사립문고 운영비 일부 시비 지원
  - 자치구에 등록된 사립문고중 주민 이용율과 사업 활동을 고려, 도서구입비 등 운영비 일부 지원
  - 미등록 시설중 문고 설립기준에 맞는 시설은 등록 유도
  - 2004 지원 : 162개소(공립 82, 사립 80), 개소당 2백만원

사 업 비 : 324백만원(국비 144, 시비 180)

## 5 문화예술 창작활동 지원

### 가. 민간공연단체 창작연습실 설치

목 적

- 민간공연단체에 대해 저렴한 비용으로 연습공간을 제공하여 무대공연 분야의 열악한 환경개선 및 공연 활성화에 도움을 주고자 함.

공사개요

- 위 치 : 종로구 동숭동 1-43, 한석빌딩 (대학로)
- 사업기간 : 2004. 6~12월
- 규 모 : 774.25㎡(234평), 지하2층~지상1층
- 시 설 : 지상1층(사무실, 세미나실), 지하1층~2층(연습실 3개, 리딩룸)
- 사 업 비 : 522백만원 (시설설치비 300, 임대보증금 222)

## □ 추진내용

- 2004. 6.19 : 민간공연단체 공연연습장 확보계획 수립
- 2004.7.13~8.1 : 임대차 계약(문화재단)
- 2004. 8.7~9.21 : 발주 및 설계
- 2004. 10.5~12.15 : 공사발주 및 시공
- 2004. 12.26 : 시설개관(현재 문화재단에서 시설 운영중)

## □ 시설운영 - 서울문화재단

- 연극공연 연습은 물론 뮤지컬, 무용, 문화관련 프로그램, 강좌, 세미나 등의 다양한 용도로 사용
- 민간 공연단체에 대한 대관수수료는 전기료, 수도요금, 관리비 등 저렴한 비용으로 징수

## 나. 지하철 문화 공간 활성화 지원

### □ 총무로 영상센터 지원(지하철4호선 총무로역)

- 단편영화 및 DVD 감상, 영화편집기법 교육 등
- 개 관 : 2002.11.30(영화관, DVD감상실, 편집실, 사무실 등 82평)
- 운 영 : (사)서울영상위원회에 위탁 운영
- 예산지원 : 120백만원

### □ 어린이 미술마당(지하철 7호선 어린이대공원역)

- 어린이들의 미술작품 전시, 교육·체험공간으로 운영
- 개 관 : 2002.5.3(전시장, 함께하기 방, 놀기방, 만지기방 등 128평)
- 운 영 : 광진예술교육연합회에 위탁 운영
- 예산지원 : 40백만원

## 다. (사)서울영상위원회 지원

- 영화촬영에 필요한 원스톱 서비스 지원과 해외작품 유치활동 등을 통해 영상산업발전 및 서울 해외마케팅에 기여
- 설립 : 2002. 2.1(위원장 : 시장, 이사 15인)
- 사업내용
  - 영화제작 및 촬영유치·지원('04.12.31현재 230작품 지원)
  - 영화촬영 장소관련 자료 및 정보, 시설 등 지원
  - 국제영상교류, 해외작품 유치마케팅, 아시아 영상네트워크 추진 등
- 지원예산 : 340백만원

## 라. 청계천 창작음악 공모

- 청계천 복원사업을 기념하고 도시환경 보전의 중요성을 시민들에게 홍보하기 위해 시행
  - 동요, 가곡, 가요 등 18곡 선정(분야별 대상 1, 우수상 2, 장려상 3)
- 추진실적
  - 2003.11~2004.1월 : 사업광고 및 홍보
  - 2004.2~4월 : 작품 접수 및 심사
    - 입상작품 17작품 (동요 6, 가곡 6, 가요 5)
  - 우수작 발표('04.5.7) : 동요(청계천에 놀러가요), 가곡(흘러라 청계천아), 가요(하이 서울)
- 활용 및 홍보
  - 2004.7~8월 : CD제작, TV·라디오방송·교육기관 등 배부 활용
- 집행예산 : 214백만원

### 가. 무대공연작품 제작 지원

- 지원대상 : 음악, 연극, 무용, 국악 등 4개 순수예술분야 단체
- 지원규모 : 4,000백만원 (국비 50%, 시비 50%)
- 지원기준 : 소액다건 위주의 지원기준 개선, 실험적 작품에 대한 전략적 지원 등 다양한 지원제도 도입, 시행
- 추진현황 : 서울문화재단에 위탁 추진
  - 2004.1~2월 : 지원작품 심사 및 지원대상 확정
    - ※ 총 448작품 신청, 146작품 선정, 작품당 평균 27백만원 지원
  - 2004.3~12월 : 보조금 지원 및 공연
- 사업비 집행 : 3,805백만원 (142작품)

### 나. 문화예술 진흥활동 지원

- 지원대상 : 서울특별시 소재 문화예술단체 또는 개인
  - 문학, 미술, 음악, 연극, 무용, 영화, 전통예술, 국제문화교류 등
- 지원규모 : 1,500백만원 (전액 시비)
- 추진현황 : 서울문화재단에 위탁 추진
  - 2004.1~ 2월 : 지원단체·개인 심사 및 지원대상 선정
    - ※ 총 655작품 신청, 248작품 선정, 작품당 평균 7백만원 지원
  - 2004.3~12월 : 선정대상 지원 및 평가

## 다. 전문예술법인·단체 지정

- 지정현황 : 79개 지정 (법인 44, 단체 35)
  - '01년 : 40건, '02년 : 11건, '03년 : 10건, '04년 : 18건
- 지정대상 및 요건
  - 무대예술공연장 또는 예술단을 운영하거나 전시행사의 개최를 주된 목적으로 하는 서울소재 법인·단체로서
  - 공연분야 : 창단 2년이상, 매년 1편이상 정기·기획공연 실적
  - 미술분야 : 창립 2년이상, 매년 4건이상 창작·기획전시실적
- 지정효과 : 법인 기부금품 모집 허용, 기부자 손금 인정, 법인세 면제 등

## 라. 국악강사풀제 운영

- 초·중·고등학생들에게 국악교육을 통해 전통문화의 이해 증대
- 대상학교 : 서울시 초·중·고등학교 359개교 ('04.3월 교육청 선정)
- 국악강사 : 72명 (동요, 판소리, 무용, 기악, 풍물 등 6개분야)
  - 선 발 : 신청 614명, 선발 82명 (예비 10명 포함)
  - 강사 운영 및 교수방법 교육 : 중앙대 국악교육연구소
- 교육실적(2004.12.31) : 333개교 (26개교 포기)
- 지원예산 : 483백만원 (국비 50%, 시비 50%)



## 2 시민 문화예술 향수기회 확대

1. 서울형 브랜드 축제 육성 16

---

2. 생활권 문화·축제 활성화 17

---

## 1 서울형 브랜드 축제 육성

### 가. 2004 Hi Seoul 페스티벌 개최

- 기 간 : 2004. 5. 1~5. 9(메인행사 : 5. 8~5. 9)
- 장 소 : 서울광장, 5대 고궁 등 시내 주요거점 지역
- 행사내용
  - 메인행사 : 빛의 축제, 한류스타 패션쇼, 지구촌 한마당 등
  - 부대행사 : 문자행위예술, 여성마라톤 대회, 팔씨름 대회 등
- 참여인원 : 연 1,600천명(외국인 57천여명)
- 집행예산 : 1,352백만원

### 나. 제6회 서울 드럼 페스티벌

- 일시·장소 : 2004.10.8~10(3일간), 서울광장·세종문화회관 등
- 내 용 : 개막공연, 국내·외 우수 드럼팀 공연, 드럼 체험관 운영 등
  - 참가팀 : 21개팀(해외초청 9, 국내초청 12), 참여인원 : 연 67천명
- 사 업 비 : 446백만원

### 다. 서울 공연예술제

- 일시·장소 : 2004.10.8~23, 대학로 일대 공연장 등
- 내 용 : 연극과 무용을 통합한 국내·외 무대에술공연
  - 주 관 : 서울공연예술제 집행위원회
- 시 비 지 원 : 350백만원

## 라. 서울 세계불꽃축제

- 일시·장소 : 2004. 10. 9, 16일(2회), 한강 시민공원
- 내 용 : 참가국(4개국)별 불꽃쇼, 가족영화 상영 등
- 참관인원 : 연 1,800천여명
- 행정지원 소요예산 : 148백만원

## 2 생활권 문화·축제 활성화

### 가. 지방문화원 육성·지원

- 지원대상 : 23개 단체 (문화원 22, 서울시 지회 1)
- 주요사업내용
  - 지역축제·문화예술행사, 문화예술 강좌, 창작발표
  - 향토사료 발간, 문화유적지 탐방 등 향토문화선양 사업
  - 서울문화원 문화강좌 경연대회 개최, 서울문화 소식지 발간 등
  - 문화원 시설 개·보수 : 3개소 (중구, 용산, 성동)
- 지원예산 : 1,222백만원(국비 50%, 시비 25%, 구비 25%)

### 나. 시민문화 한마당 운영

- 기 간 : 2004. 4월~12월
- 장 소 : 문화시설 소외지역의 공원, 서울광장, 시립병원 등
- 추진실적 : 총 24회 운영
  - 문화시설 소외지역에서 시민이 함께 즐기는 공연 실시 : 3회
  - 서울광장 문화공연 실시 : 15회
  - 시립병원 입원환자, 불우청소년, 환경미화원 등을 대상으로 방문 공연 및 초청공연 실시 : 6회
- 사 업 비 : 291백만원

#### 다. 신촌 아트페스티벌 지원

- 기간/장소 : 2004. 5. 1~5. 23/ 연세대, 서대문형무소, 신촌 일대
- 내 용 : 미디어 아트 컬처, 거리예술제, 대학영화제 등
- 시비 지원 : 276백만원

#### 라. 국악축제 등 문화공연 지원

- 기간/장소 : 2004. 9.28~29(2일간)/ 국악로(돈화문) 일대
- 주요 내용
  - 놀이와 굿 : 길놀이, 남사당놀이, 서울굿, 뽕파전
  - 남도 소리 : KBS FM 국악무대(정악, 경기민요, 배뱅이굿 등)
  - 경서도소리 : 비나리와 사물놀이, 서도소리, 이춘풍전
  - 시민참여마당 : 떡볶이치기, 투호, 팔씨름 대회 등
- 시비 지원 : 184백만원

#### 마. 정동문화축제 지원

- 기간/장소 : 2004. 10. 20~24일/ 정동거리(덕수궁~정동길), 역사박물관
- 주요 내용 : 사진·미술전시회, 야간경관 조명전, 코스튬 플레이 록그룹 공연 등
- 시비 지원 : 30백만원

#### 바. 한강 좋은 영화 감상회

- 기간/장소 : 2004. 7. 20~7. 30/한강뚝섬지구, 용마폭포공원
- 내 용 : 국내외 영화제 우수작품 등 영화상영, 부대행사
  - 2004 실적 : 연 65천여명 관람(1회 평균 8,000여명)
- 시비지원 : 80백만원

### 3 문화재 발굴 및 보수·복원

1. 서울 성곽(광희지구) 복원 정비 20

---

2. 풍납토성 주변 소규모 토지보상 20

---

3. 문화재 보수·유지 관리 21

---

4. 성곽유적(아차산 보루군) 발굴보존 22

---

## 1 서울성곽(광희지구) 복원 · 정비

- 2004 추진계획
  - 사업내용 : 광희문 남쪽성곽(99.3m)복원 · 정비  
(불량주거 정비사업의 일환으로 추진)
  - 추진일정 : 2004. 5월 공사발주 및 2005. 6월 완공
  - 소요예산 : 1,040백만원(국비 300, 시비 740)

▶ 서울성곽 길이 : 18.127km(복원완료 10.467km, 미복원 2.520km, 복원불가 5.140km)  
※ 복원구간 : 삼청,성북,혜화,장충,청운,삼선,동승,광희 (1976년 ~ 1982년)

- 추진현황
  - 2003. 12 : 복원 실시설계 완료
  - 2004. 2 : 실시설계 승인(문화재청)
  - 2004. 5 : 복원공사 발주·계약
  - 2005. 6 : 복원공사 완료예정(2005.4월 현재 90% 공정)

## 2 풍납토성 주변 소규모 토지보상

- 사업목적 : 풍납토성 내 · 외에서 지하유적 등이 발견되어 사적으로 추가 지정된 소규모 토지 매입
- 2004년 보상추진 부지 : 16필지 5,905㎡
  - 건축중 사적 추가지정 및 해자 추정 토지 등 매입
  - 대상부지 감정평가 및 주민과의 협의에 의거 지속적인 보상추진
- 보상예산 : 15,526백만원(국비 12,000, 시비 3,526)

### 3 문화재 보수·유지 관리

#### □ 국고보조 문화재보수

- 보수대상 : 28개소(훼손되었거나 훼손될 우려가 있는 문화재)
- 예산현황

(단위 : 천원)

구 분	계	국 비	지 방 비		
			시 비	구 비	교육청
소요예산	8,264,142	4,756,500	2,526,342	681,300	300,000

#### ○ 추진실적

- 보수완료 : 11개소
- 보수진행 : 17개소

#### □ 문화재 긴급보수

- 보수대상 : 자연 재해발생 등 예측하지 못한 사고 등으로 문화재 보수·정비가 시급한 문화재
- 사업비 : 300,000천원(전액 시비)
- 추진실적 : 7건 284,400천원

#### □ 문화재 보수방법

- 문화재 관리단체인 자치구에서 보수(자치구 이전사업)
  - ※ 보수결과를 문화재청·시·구 공무원 및 관계전문가 합동점검

## □ 추진방향

- 2000년 古都 서울의 역사성을 정립하고, 역사교육자료 및 관광문화 자원 등으로 활용
- 현재 고구려사의 중요성을 감안하여 고구려 성곽유적 중심으로 추진

## □ 사업개요

- 아차산 보루군(흥련봉 보루 등 16개소) 국가지정 문화재 지정 추진
- 성곽 보존 및 훼손시설 철거 조치
  - 유적 안내판 설치
  - 체육시설 철거 및 등산로 우회정비 등(자치구)
- 성곽유적 발굴·복원(04년~07년)
  - 매년 2개소씩 총 8개소를 발굴
  - 2004년 발굴대상 : 흥련봉 1보루(광진구), 수락산 보루 (노원구)

## □ 추진실적

- 발굴조사 완료 : 흥련봉 1보루
- 사적 지정 : 사적 제455호 (2004.10.27일자)
- 발굴조사 착수 : 수락산보루 (2004.12.27일자 계약)
- 체육시설 철거 : 아차산 3보루, 용마산 2보루

## □ 사 업 비 : 600백만원



## 4 체계적인 문화재 관리시스템 구축

### 1. 근대문화유산 보존 및 활용방안

24

### 2. 문화유산 지정 및 관리

25

### 3. 한성백제 박물관 건립 추진

26

# 1 근대문화유산 보존 및 활용방안

## □ 사업개요

- 근대문화유산의 목록화 및 보존·활용방안 수립
  - 19세기말~1960년까지 문학인 등 역사적 인물의 생가 등 전통한옥
  - 근대화 과정과 문화변천을 상징하는 청사, 극장 등 근대식 건물
- 법규개정 및 제도개선 추진

## □ 추진실적

- 목록화 및 보존·활용방안 학술용역 실시 : 2003. 6 ~ 2004. 10
  - 목록화 건수 : 710건

지정문화재			등록 문화재	비지정근대문화유산			
소계	국가지정	시지정		소계	건축물	산업구조물	인물유적
68	24	44	14	628	605	7	16

- 등록문화재 등록 : 총 18개소
  - 덕수궁 석조전 동관, 석조전 서관, 정관헌, 창경궁 대온실, 고희동가, 배렴가, 이중섭가, 이광수가, 이상가, 박종화가, 흥난파가, 돈암장, 의릉 구중양정보부 강당, 배화여고 생활관, 서대문 한국기독교장로회총회, 선교교육원, 권진규 아뜰리에, 영등포 구 경성방직 사무동, 신촌역사
- 멸실위기 문화재 매입 : 총 2개소
  - 이상범 화실, 흥난파 옛집

## □ 사업비 : 1,145백만원(특별교부금)

## 2 문화유산 지정 및 관리

### □ 사업개요

- 문화재 지정조사 방식 개선으로 문화재 지정의 정확성과 객관성 제고
  - 목측·공부에 의존 ⇒ 실측조사(현황 및 면적측량)
  - 전문가의견에만 의존 ⇒ 전문가의견 및 정밀 사료조사 병행 실시
- 문화재 지정의 투명성 유지 및 시민 교육자료 제공
  - 신규 문화재 지정자료 인터넷 공개 및 지정보고서 발간
- 문화재 및 문화유산에 대한 시민 이해 증진
  - 지정된 문화재는 안내판을 설치하고, 멸실된 유적지에는 표석 설치

### □ 추진실적

- 문화재 지정, 보존 - 조사 60건, 지정 28건
  - 유형문화재 : <팔정사 목대세지보살 좌상> 등 15건
  - 기 념 물 : <류순정 · 류홍 부자 묘역> 1건
  - 문화재자료 : <안양암 대웅전 신중도> 등 12건
- 문화재 지정자료 인터넷 공개 및 지정보고서 발간
  - 지정자료 인터넷 공개 : 수시
  - 지정보고서 발간 : 2004. 12
- 지정문화재 등에 안내판 설치 : 21개소, 27개
  - 신규 설치 : 7개소, 10개
  - 기존 안내판 정비 : 14개소, 17개
- 멸실된 문화유적지에 표석 설치 : 김수영 선생 집터 등 총 10개소

### □ 사 업 비 : 111백만원

### □ 추진배경

- 한성백제시대 유물의 체계적인 보존·관리 및 종합적 전시와 한성백제사, 나아가 한국고대사 분야 연구의 센터 역할을 할 박물관을 건립하여 서울의 2000년 역사 재정립 및 문화정체성 확립 필요

### □ 추진경위

- 2004. 2. 5 : (가칭)한성백제박물관 건립 기자설명회(시장)
  - 박물관 규모, 위치, 명칭은 건립 자문위원회를 구성하여 결정
- 2004. 2.16 : (가칭)한성백제박물관 건립계획(시장방침 제90호)
- 2004. 3. 8 : (가칭)한성백제박물관 건립 자문위원회 구성(9명)

### □ 추진실적

- 자문위원회 개최 : 8회
  - 명칭 결정 : 한성백제박물관
- 한성백제박물관 건립 추진반 조직 및 정원운영 시장방침(2004. 5. 25)
- 한성백제 박물관 건립 추진반 구성(2004. 6. 25)
  - 인원 : 3명(학예연구관 1명, 행정직 1, 학예연구원 1 - 학예연구관은 자체 충원)

### □ 향후계획 - 단계별 추진

- 1단계 : 건립 자문위원회 구성 및 기본계획 등 수립
  - 2005. 5 : 박물관 위치, 규모 결정(박물관 건립 자문위원회)
  - 2005. 7 : 타당성 검토 및 건립 기본계획 수립
- 2단계 : 건축 및 개관
  - 2006년 : 실시설계(건물 및 전시공간, 조경 등) 및 착공
  - 2008년말 : 완공 및 개관

## 5 시민의 전통문화 향유기회 확대

1. 전통 문화예술 프로그램 운영	28
2. 전통 문화행사 재현	29
3. 무형문화재 전승활동 지원	31
4. 사립박물관 문화사업 지원	32
5. “서울역사 알리기” 사업추진	33
6. 2004서울세계박물관 대회 (ICOM)개최지원	33

## 1 전통 문화예술 프로그램 운영

### □ 남산골 한옥마을 — 양반 생활문화 재현

- 전통 민속예술 상설프로그램 : 431회 (주말상설공연, 무형문화재 시연 등)
- 세시절 행사 : 5회(설날, 대보름, 단오, 한가위, 동지)
- 기획 및 체험행사 : 7회(어린이날 행사, 한여름 밤의 가족영화제, 흙으로 빛는 한옥마을, 김장축제 등)
- 전시행사 : 9회(침선, 악기, 민화, 악기, 화문석 등)
- 위탁업체 : (주) 화인 ENT (소요예산 : 781백만원)

### □ 운 현 궁 — 왕실문화 재현

- 왕실문화 재현행사 : 7회(고종·명성후 가례, 한시 백일장 등)
- 일요예술무대 : 30회(전통 민속공연)
- 세시절 행사 : 4회(설날, 대보름, 단오, 추석)
- 기획 전시행사 : 408회(전통의례, 매듭강좌, 한지공예 등)
- 위 탁 업 체 : 명원문화재단(소요예산 : 556백만원)

### □ 서울놀이마당 — 서민 놀이문화 재현

- 주 말 공 연 : 16회(농악, 판소리, 사물놀이 등)
- 세시절 행사 : 4회(설, 대보름, 단오, 백중절 등)
- 기 획 행 사 : 1회(돛지붕 준공기념 공연)
- 위 탁 기 관 : 송파구청(소요예산 : 230백만원)

※ 전천후 공연을 위한 돛 지붕 설치 후 송파구에 무상양여(2004.12월)

### 가. 서울의 상징적 전통문화행사 정례화

- 서울이 가지고 있는 역사적 문화자원을 활용하여 현대와 전통이 조화를 이루는 독특한 서울만의 전통문화 재현
- 매년 정례화 하여 서울관광 상품화

행사명	일시	장소	주요내용	예산 (시비지원)
제11회 조선조 과거재현행사	2004.10.3(일)	경복궁 근정전 경희궁	어가행렬, 문과 과거시험 (일반부, 대학생부), 어린이백일장, 유가행진 등	200백만원
종묘대제	2004. 5. 2 (Hi Seoul 페스티벌과 연계)	종묘, 종로	어가행렬, 정전제향, 영녕전 제향	150백만원
사직대제	2004.9.5(일)	사직단, 세종로	어가행렬, 사직대제 봉행	50백만원
연등축제	2004.5.21 ~ 5.24 (초파일 : 5.26)	서울광장~종로 ~우정국로~ 동대문운동장, 봉은사 등	전통 등 재현, 제등행렬, 연등법회, 연등놀이 등	250백만원

## 나. 청계천에 얽힌 민속놀이 재현

### □ 추진실적

- 일 시 : 2004. 5. 7(금) 17:00~19:00
- 장 소 : 동대문운동장(야구장)
- 주요내용
  - 길 놀 이 : 어가행렬, 전통 연희단 퍼레이드
  - 전통 민속놀이 : 북청 사자놀음, 양주별산대놀이, 남사당놀이, 봉산탈춤, 강녕탈춤, 청계천 다리 밟기
  - 부 대 행 사 : 연날리기, 널뛰기, 윷놀이, 칠교놀이, 제웅 만들기 등
- 사 업 비 : 115백만원

## 다. 고궁축제행사 개최

### □ 추진현황

- 행사개요
  - 『세종대왕 즉위식』 : 5. 1.(토), 경복궁 근정전, 3만여명 관람
  - 『왕세자 관례의식』 : 5. 2.(일), 경희궁 송정전, 3천여명 관람
  - 『인국의 서폐 의식(이웃나라 사신 맞이 의식)』 :  
5. 5.(수). 창경궁 명정전, 1만여명 관람

### □ 향후계획

- 고궁축제의 정례화
  - 매년 Hi-Seoul Festival 기간 중인 5월에 실시
- 프로그램의 보완 및 다양화
  - 새로운 프로그램을 기획하고, 보다 많은 관람객의 흥미를 유발할 수 있는 재미 있는 행사를 발굴 추진하여 행사성과 제고



### 3 무형문화재 전승활동 지원

#### □ 전승활동 실태조사

- 목 적 : 전승활동지원 및 체계적 관리를 위한 기초자료로 활용
- 대 상 : 시지정 무형문화재 31개 종목(예능9, 기능22)
- 기 간 : 2004. 7월 ~ 11월
- 방 법 : 문화재위원회(3분과) 위원 및 전문위원 등 활용
- 주요내용
  - 전수조교·전수 장학생 지정 및 교육실태
  - 작품의 유형, 재료, 제작기간, 소요비용
  - 연간 작품제작 수량 또는 공연 횟수 등

#### □ 무형문화재 발굴·지정

- 2004년 발굴·지정실적 : 3종목 3명[판소리(홍보가),칠장(채화칠),나전장]
- ※ 2003년 지정 및 보유자 인정:2종목 2명(단청장, 송파 다리 밭기)
- 추진방법 : 본인 신청 또는 문화재위원회 추천 발굴 등

#### □ 전승활동비 지급

- 대 상 : 기·예능 보유자 36명, 전수조교 8명, 전수 장학생 67명
- 지급내역

(단위 : 천원)

구 분	기예능 보유자	기예능 단체	전수 조교	전수 장학생
전수교육비	900/월	400/월	350/월	100/월
작품전시, 공연지원금	4,000/년	8,000/년		

- 사 업 비 : 755백만원

## □ 무형문화재 전시·판매장 및 시연·교육장 마련

### ○ 전시·판매장 (인사동)

- 위치 및 규모 : 종로구 관훈동 38 쌈지공예건물 3층(52.78평)
- 임대계약 및 내부 시설공사 : 2004.11~12(2005.2.18일 개관)
- 용도 : 무형문화재 작품(시 지정 22, 국가지정 10) 전시·판매
- 운영 : 시에서 임대하여 무형문화재 기능보존회에 위탁운영
- 사업비 : 800백만원(임대료 750, 부대시설비 50)

### ○ 시연·교육장 확보(북촌마을)

- 위치 및 규모 : 종로구 재동 53-1(대지 67.3평, 건물 38.6평)
- 주요용도 : 작품 제작과정 시연 및 교육, 기획전시, 회의 등
- 운영 : 서울시무형문화재 기능보존회에서 자율적으로 활용
- 리모델링공사(건물 개·보수 및 내부인테리어 공사) : 2005. 6월 준공예정
- 사업비 : 1,085백만원(한옥매입 635 - 시비, 보수공사 450- 국비)

## 4 사립박물관 문화사업 지원

### □ 사업개요

- 박물관 현황 : 총 70개(국·공립 14, 사립 40, 대학 16)
- 사업목적 : 재정이 열악한 개인운영 사립박물관의 운영활성화를 도모하고 전시전 등 역사·문화 사료 보존을 위한 문화 사업비 지원

### □ 추진실적

- 지원대상 : 4개 자치구 11개 사립박물관(개인운영)
  - 짚풀 생활사 박물관, 쇯대 박물관, 옹기 박물관 등
- 2004 서울 세계박물관대회 기간 중 특별전시 사업비 지원
- 사업비 : 200백만원

## 5 “서울역사 알리기” 사업추진

- 추진방향 : 시사편찬사업을 통하여 축적된 자료를 시민들에게 공개하고  
“서울 역사 강좌” 및 문화유적 탐방교실 운영
- 서울역사 강좌 운영 : 연 1,680명 교육
  - 기 간 : 2004. 3~12월(1회 16주씩 2회, 각 60명 대상)
  - 내 용 : 상반기 - 서울 역사 일반, 하반기 - 한성백제의 역사와 문화
- 문화유적 탐방교실 운영 : 7회 280명 교육
  - 기 간 : 2004. 3 ~ 10월(기간 중 7회)
  - 탐방코스 : 한성백제 유적, 경복궁 주변, 서울성곽 등 7개 코스
- 역사자료 열람실 운영 : 이용인원 10,212명(일평균 37명)

## 6 「2004 서울 세계박물관대회(ICOM)」 개최지원

### □ 사업목적

- ICOM총회 서울개최를 계기로, 전통과 현대가 어우러진 고도 서울을 문화의 도시로 마케팅 하여 국제도시로서의 위상 제고
  - ※ ICOM의 성격 : 박물관 관리·운영의 학문 진작 및 자문을 위한 UNESCO산하 국제적 비정부기구로서 총회는 3년마다 개최(회원국 : 140여개국)

### □ 대회개요

- 기간/장소 : 2004. 10. 2 ~ 10. 8(7일간)/서울 COEX 및 지방도시(경주 등)

### □ 추진실적

- 개막 축하 리셉션 및 공연
- 사립박물관 위치 안내 표지판 설치 지원
  - 대 상 : 개인운영 사립박물관(1개관당 1~3개)
  - 지원사항 : 6개 자치구 11개 박물관
- 대회홍보 : 서울시 홍보물 및 기념품 제작 배부, 홍보탑 설치

### □ 사 업 비 : 327백만원

## 6 편리한 관광인프라 구축

1. 4대문안 도보관광코스 운영 활성화 35

2. 서울 시티투어버스 운영 지원 36

3. 관광특구 육성 지원 36

4. 북촌문화센터 및 홍보전시실 운영 37

# 1 4대문안 도보관광코스 운영 활성화

## □ 사업개요

- 4대문안 권역별 도보관광코스 개발

1단계 ('03. 8~'04. 2) : 정동, 경복궁, 창경궁 일대 등 5개코스 실시

2단계 ('04. 3~'04.12) : 8개코스로 확대

3단계 ('05. 1~'05.12) : 북촌 및 청계천 코스 추가 개발

- 문화유산 해설사와 함께하는 도보관광 실시
  - 도보관광 코스에 투입, 관광객에게 무료해설 서비스 제공
  - 전문교육을 통한 역사 및 문화에 대한 소양능력 제고
- 사업비 : 147백만원

## □ 추진실적

- 도보관광코스 확대(5개 코스 → 8개코스) : 2004. 3월

정동일대	경복궁 일대	창경궁 일대	대학로 일대	명동·남대문 일대
2개코스(중1)	2개코스(중1)	2개코스(중1)	1개코스	1개코스

- 문화유산 해설사 육성
  - 2003년 64명 → 2004년 74명(10명 추가 양성)
  - 전통문화 연구기관에 위탁하여 이론 및 현장교육 실시(4개월)
- 문화유산 해설사 이용 도보관광 실적(2003. 8~2004.12)

계	경복궁	덕수궁	종묘·창경궁
16,530명	7,493명	4,602명	4,435명

- 내국인 이용자 : 14,773명,      - 외국인 이용자 : 1,757명

## 2 서울 시티투어버스 운영 지원

### □ 시티투어버스 운영 : 2개노선(도심순환 · 고궁코스)

- 운행시간 : 09:00~21:00(30분간격), 매주 월요일 휴무(공휴일인 경우 운행)
- 운행차량 : 7대 (CNG 엔진장착 35인승)
  - ※ 매주 월요일 휴무일
- 이용요금 : 전일권 10,000원 (초 · 중 · 고 8,000원)
  - 1회권 5,000원 (초 · 중 · 고 3,000원)
- 탑승인원(1~12월) : 57,456명 (1일 180명)

### □ 홍보 및 서비스개선 실적

- 정류장 시설정비, 홍보 · 외국어 통역가이드(공공근로 8명) 배치
- 고속철 개통에 따른 노선변경(용산역 경유) 및 마케팅 제휴(15% 할인)
- 인천국제공항 환승객대상 홍보(상설 홍보물 비치, 공항 홈페이지에 투어정보 제공)

## 3 관광특구 육성 지원

### □ 관광특구 지정현황 : 3개소

특 구 명	지정일자	면 적	업 소 현 황	지 역 특 성
이태원 관광특구	1997. 9.29	383,292㎡	쇼핑상가 등 1,945개 업소	쇼핑 및 위락업소 밀집지역
명동 · 남대문 · 북창동 관광특구	2000. 3.30	633,514㎡	쇼핑 · 숙박시설 등 8,814개 업소	전통 재래시장, 고급쇼핑, 숙박 · 위락시설 밀집지역
동대문 패션타운 관광특구	2002. 5.23	585,709㎡	쇼핑상가 등 29,000개 업소	재래시장과 첨단 하이 패션 타운이 혼재된 국내최대 쇼핑지역

## □ 지원실적

- 축제 및 문화행사 예산지원 - 250백만원
  - 이태원특구 그랜드세일 행사(5월) : 50백만원(시·구비 각 25백만원)
    - ※ 이태원 지구촌 축제 지원(10월) : 200백만원(시·구비 각 100백만원)
- 관광안내소 운영 - 5개소(이태원 2, 명동·남대문 2, 동대문 1)
  - 통역, 관광정보안내 및 홍보물 배부

## 4 북촌문화센터 및 홍보전시실 운영

### □ 전통문화강좌 운영

- 사업기간 : 2004. 4월 ~ 12월
- 운영시간 : 주별(월~토) 1일 2회(오전 09:30~12:30, 오후 14:00~17:00)
- 강좌과목 : 11개 분야 40개 강좌(한지공예, 자수, 민화, 전통 술 빚기 등)

### □ 홍보전시실 운영

- 북촌 한옥마을 소개 및 홍보영상물(DVD) 상영
- 전통문화강좌 안내 및 북촌지역 역사 안내
- 관광관련기관 및 언론매체의 북촌지역 소개 및 전통체험강좌 취재협조 등

### □ 북촌 문화센터 국내외 관광객 방문 : 1일 평균 약 50명 내외

- 내국인 (70%), 일본(15%), 구미(10%), 기타(5%)

## **7** 매력적인 관광 상품 개발

**1. 왕궁수문장 교대의식 재현** **39**

---

**2. 서울 우수관광 기념품 산업 육성 지원** **40**

---

**3. 동북아 3수도 관광협력사업 추진** **40**

---



## 1 왕궁수문장 교대의식 재현

### □ 사업개요

- 기 간 : 2004. 3.27~12.31 (고궁휴관일인 월요일 제외 매일)
- 장 소 : 덕수궁 대한문, 창덕궁 돈화문 앞
  - 덕수궁 보수공사 착수로 창덕궁으로 통합, 행사확대 실시
  - ※ 기 간 : '04. 6. 1~ 보수공사 완료시 까지(행사인력 18명 확대)
- 시 간 : 오전 1회(10:30~11:00), 오후 2회(14:00~15:30)
- 추진내용
  - 본 행 사 : 교대·수위의식, 순리행렬 등('04년도부터 오전행사 실시)
  - 상설부대행사 : 수문장복식체험, 궁중 투호놀이, 수문장 스탬프 찍기 등
- 사 업 비 : 977백만원

### □ 추진실적

- 2004년 관람실적 : 총 764,650명(내국인 482,790명 / 외국인 281,860명)
- 어린이 체험 왕궁수문장 교대의식 추진(서울지역 초등학생)
  - 2004년 실적 : 덕수·광남 초등학교 등 24개학교 264명 참가
  - ※ 매월 인터넷 접수(50%) 및 권역별 교육청(50%) 안배 실시
- 「찾아가는 왕궁수문장 교대의식」 추진
  - 1회 : 이태원지구촌 축제 참가(10.17)
  - 2회 : 남산골 한옥마을(11.11)

## 2

## 서울 우수 관광 기념품 산업 육성 · 지원

## □ 사업개요

- 사업목표 : 서울 우수 관광 기념품 개발 및 제조업체 판로지원
- 총사업비 : 432백만원 (국비 10백만원 포함)

## □ 추진실적

- 2004 서울 우수 관광 상품 공모 · 선정 및 시상 : 53점 (5월)
- 2004 우수 관광 상품 전국 공모전 참가 : 대상 등 13점 입상 (9월)
- 2004 서울 Gift Show(국제 선물용품 박람회) 공동개최 (9월)
- 공모전 수상업체 마케팅 지원을 위한 해외 전시회 참가 (2회:8월, 10월)
- 인사동 서울 우수 관광 상품 상설 전시 판매장 운영 (연중)

## 3

## 동북아 3수도 관광협력사업 추진

## □ 사업개요

- 추진목표 : 미주, 구주 등 원거리 관광객의 관광수요에 대비하여 서울 · 동경 · 북경을 연결하는 공동 관광마케팅 추진
- 추진주체 : 서울시 관광과, 북경시 여유국, 동경도 관광재단(TCVB)
- 사업비 : 비예산

## □ 추진실적

- 3수도 관광실무부서장 1차 연대회의 개최(동경) : 2004. 5월
- 3수도 관광실무부서장 2차 연대회의 개최(서울) 및 합의문 작성 : 2004.10월
  - 홍보물 교환 비치, 통합 홍보물 제작 활용
  - 상호간 관광불편사항 정보수집 및 자료 교환

## □ 향후계획

- 3수도 관광실무부서장 제3차 연대회의 개최(북경)
  - 서울 합의문에 따른 사업이행 검토(통합이미지 발표 등)

## 8 만족스런 관광홍보 안내체계 구축

1. 서울 문화관광 홈페이지 운영 내실화 42

---

2. 관광영상물제작 및 테마별 기획홍보 강화 42

---

3. 관광안내소 운영 내실화 43

---

4. 국내·외 관광교류 및 관광팸투어 44

---

## 1 서울 문화관광 홈페이지 운영 내실화

### □ 사업개요

- 홈페이지 현황 (www.visitseoul.net)
  - 서비스 언어 : 5개언어(국어, 영어, 일어, 중국어 간체·번체)

### □ 추진실적

- 방문실적 : 2003년 대비 20.3%증가 (일평균 방문자)
  - 9,175명(2003년) → 11,040명(2004년)
- 13개 국제행사 참석자 서울문화관광 홍보 메일서비스
- 숙박, 쇼핑, 체험관광 등 콘텐츠 업그레이드 및 홈페이지 개편
- 음식점 전문 홈페이지 콘텐츠 제휴 및 자료 갱신
- 야후, 구글 등 해외 32개 검색엔진에 키워드 등록 및 온라인 홍보

### □ 사업비 : 201백만원

## 2 관광영상물제작 및 테마별 기획홍보 강화

### □ 추진실적

- 신규발간 : 신나고 실속 있는 서울여행 (국문판) 24천부  
서울관광영상 CD (서울로 오십시오 국, 영, 일, 중) 5천개 제작  
DVD(I Love Korea) 400개 제작
- 보완발간 : 서울베스트 100선 (영, 중) 5만부  
관광안내지도(영, 일, 중) 14만부. Visitors Guide 1만부

### □ 사업비 : 91백만원

### □ 운영현황

- 대 상 : 9개소
  - 종합(5개소) : 동대문, 김포공항, 잠실, 이태원, 광화문
  - 간이(4개소) : 명동, 남대문시장, 이태원, 신촌
- 운영방법 : 서울시 직영(안내소장 계약직 8명)
- 운영시간 : 종합 09:00~22:00, 간이 09:00~18:00(연중무휴)
- 통역언어 : 3개국어(영·중·일어)
- 운영인력 : 199명(소장 8명, 유급통역도우미 41명, 자원봉사자 150명)

### □ 추진실적(현황)

- 민간위탁을 위한 법적근거 마련
  - 관광안내소 운영개선 추진방침(부시장 방침 3278호 2004.4.30)
  - 서울특별시관광안내소설치조례 개정(2004. 9.24)
- 관광안내소 통·폐합 및 정비 : 9개소 ⇒ 7개소
  - 신촌(폐쇄), 이태원(통합)
- 민간위탁 운영단체 선정
  - 위탁단체 : 서울특별시관광협회
  - 위탁기간 : 2005.1.1~2005.12.31(1년간)

### □ 사 업 비 : 351백만원

## □ 국내·외 관광 교역전 참가 - 국내 3회, 국외 6회

### ○ 추진내용

- 외래 관광객 유치효과가 큰 교역전 선별 참가 : 시기·지역별 안배
- Hi Seoul 페스티벌과 연계하여 상반기중 홍보활동 강화

### ○ 추진실적

- 국외교역전 참가(6회) : 베를린국제관광전(3월), 일본세계여행전(9월), 도쿄국제관광전(9월), 미국시카고관광전(9월), 말레아시아국제관광전(10월), 중국 상해 관광전(11월)
- 국내교역전 참가(3회) : PATA본부정기총회(4월), 제17회 서울국제관광전(5월), 부산국제관광전(9월)

### ○ 사업비 : 240백만원

## □ 서울관광 팸투어 실시

### ○ 실시시기 : 2004. 5. 7(금)~5.11(화) 4박5일

### ○ 참석자수 : 11개국 28명(언론인 26명, 여행 상품기획 2명)

- 일본(5명), 중국(8명), 독일(4명), 미국(2명), 대만(2명), 기타(7명)

### ○ 내 용 : Hi-Seoul축제, 관광명소, 쇼핑, 청계천프로젝트 등 방문

### ○ 사업예산 : 150백만원

## □ 서울 관광사진공모전 개최

- 내 용 : 서울의 자연경관·문화유적, 예술행사, 시민생활 등을 담은 사진을 공모 선정 작품을 각종 홍보물 제작시 활용

### ○ 추진실적

- 제9회 서울 관광사진 공모 : 2004. 3~4월, 총 1,004점 응모

- 우수작 선정(56점) 및 전시회 개최(2004. 5. 1~5. 9 광화문역 지하통로)

- 전문사진작가 우수관광사진 작품개발 : 2004. 4~10월, 40점

### ○ 사업비 : 81백만원

## 9 청소년 수련시설 확충 및 시설개선

1. 청소년 수련시설 확충 46

---

2. 청소년 수련시설 개·보수 46

---

3. 청소년 수련시설 운영 내실화 47

---

## 1 청소년 수련시설 확충

○ 시설현황 : 32개소(운영 24, 건립중 8)

구 분	계	운 영 중	건 립 중				
			소계	공사중	설계중	부 지 매입중	부 지 선정중
계	32	24개소	8	4	1	2	1
시 립	21	14개소	7	도봉, 서대문, 중랑용마	마포	광진, 강서	종로
구 립	11	10개소	1	용산	-	-	-

○ 시설내용 : 청소년문화의집, 실내체육관, 수영장, 헬스장, 상담실

○ 사 업 비 : 19,892백만원

## 2 청소년 수련시설 개·보수

○ 개·보수대상 : 9개소

- 수련관(4개소) : 중랑, 수서, 노원, 서울

- 특화시설(5개소) : 근로복지관, 정보문화센터, 구로쉼터, 성문화센터, 직업체험센터

○ 개·보수 내용

- 임대아파트 시설 유지·보수, 안전시설 및 각종 교육시설 설치

- 수변전 및 보일러 용량 증설, 주변 환경 정비, 시설 리모델링

○ 사 업 비 : 1,518백만원



## □ 사업개요

- 위탁시설 : 23개시설(수련관 14, 특화시설 9)
- 운영방법 : 청소년 전문단체(법인) 민간위탁
- 사업비 : 13,292백만원

## □ 추진실적

- 운영보조금의 합리적 지원기준 마련
  - 전년도 재정분석 결과, 건물노후도·건물면적
  - 청소년 이용율에 따라 분기별 차등지급
- 청소년 이용율 제고 : 54.3%('03) → 56.5%('04)
  - 수련관 : 48%('03) → 51%('04)
  - 특화시설 : 85%('03) → 86%('04)
- 청소년수련시설 특성화 사업 지원
  - 프로그램 : 12개 사업(진로체험, 4일간의 자유 등)
  - 지원액 : 5억원
- 특성화사업 우수프로그램 활성화
  - 지역별 특성에 맞는 우수프로그램 지속개발
  - 인근학교와 연계 우수프로그램 보급
- 우수 수련관 인센티브 사업비 지원
  - 매년 정기 평가를 통한 인센티브 사업비를 지원, 직원사기양양 및 동기유발
- 청소년시설 지도 점검
  - 대상 : 18개소(수련관 12, 특화시설 6)
  - 기간 : 2004. 6. 1. ~ 8. 21(82일간)
  - 점검결과조치
    - 청소년 시설간 우수프로그램의 정보 교환
    - 시설물 적기 보수 개선

## 10 다양한 청소년 프로그램 운영

1. 청소년 수련 프로그램 운영 내실화 49

---

2. 청소년 문화존(ZONE) 운영 49

---

3. 청소년 서바이벌게임장 운영 50

---

4. 서울 유스호스텔 설치 51

---

5. 서울 영어체험마을 조성운영 51

---

## 1

# 청소년 수련 프로그램 운영 내실화

---

### 사업개요

- 공모분야 : 8개 영역
  - 문화감성, 과학정보, 봉사협력, 모험개척, 전문직업, 국제감각, 환경분야, 기타수련활동
- 추진방법 : 민간위탁 시행

### 추진실적

- 8개 영역 39개 사업
  - 전통예술 한마당, 서울역사 현장순례, 농어촌 체험활동, 가족사랑 캠프, 청소년연극제, 고3 청소년사회적응프로그램, 푸른교실 만들기, 인성교육 등

### 사업비 : 1,592백만원

## 2

# 청소년 문화존(ZONE) 운영

---

### 사업목적

- 청소년들이 쉽게 접근할 수 있는 장소를 선정하여, 지역 특성을 살린 상설 체험형 문화 공간 조성·운영

□ 추진실적(총131회, 17,438명)

사업명	주요 사업 내용	'04 실적
신촌문화존	신촌 홍대앞의 기존 문화 인프라를 중심으로 종합적 문화활동 프로그램 개발·운영 (유스 투어, 유스 스테이지, 유스 프리마켓 등)	42회 7,243명
성동문화존	성동지역 전통문화자원을 네트워킹 하여 청소년 참여 프로그램으로 구축·운영 (전통문화강습, 체험마당, 문화유적지 지도 만들기 등)	33회 3,613명
한강문화존	한강지구별 기존시설 및 지역특성을 활용한 청소년 레저 스포츠 프로그램 개발·운영 (인라인 슬라럼, 경비행기, 윈드서핑, 제트스키 등)	56회 6,582명

□ 사업비 : 400백만원(시비 200, 국비 200)

### 3 청소년 서바이벌 게임장 운영

□ 시설현황

시설명	위 치	위탁운영기관	위탁약정기간	참가비
미 금	경기도 남양주시 (6915부대)	(사)한국청소년서울연맹	'03.1.1~ '05.12.31	- 당일형 : 10,000원 - 1박2일형 : 20,000원
송 추	경기도 고양시 (3697부대)	(사)한국청소년지도자협회	'05.4.21~ '05.12.31	
내 곡	서초구 내곡동 (2089부대)	(사)한국청소년수련활동협회	'02.8.31~ '05.9.30.	

□ '04 추진실적 : 272회 46,581명

- 미 금 : 98회 18,309명
- 송 추 : 63회 10,489명
- 내 곡 : 111회 17,783명

□ 사 업 비 : 2,063백만원

## 4 서울 유스호스텔 설치

### □ 사업개요

- 위 치 : 중구 예장동 산4-5 (舊 안기부 건물)
- 규 모 : 부지 5,210평, 연면적 1,972평
- 사업기간 : 2004. 4 ~ 2006. 3

### □ 추진경위

- 04. 4~10 : 타당성조사·기본계획수립
- 04.11 ~ 05. 2 : 건물안전진단 시행
- 04.12 : 도시공원위원회 자문(공공업무시설 → 공원시설 용도변경)

### □ 향후계획

- 05. 3 ~ 6 : 위탁운영기관 선정 및 설계용역
- 05. 7~06. 2 : 리모델링공사
- 06. 3. : 개 관

□ 사 업 비 : 7,000백만원 (국비 2,100, 시비 4,900)

## 5 서울 영어체험마을 조성운영

### □ 사업개요

- 위 치 : 송파구 풍납동 281-1
- 규 모 : 부지 5,061평, 건물연면적 3,868평
- 개 관 : 2004. 12. 7
- 위탁기관 : (주) 헤럴드미디어
- 프로그램 운영
  - 대 상 : 초등학교 5·6학년, 1회 300명
  - 참 가 비 : 120천원(5박6일 기준)
  - ※ 참가인원의 20% 범위내의 저소득층 자녀 참가비 시비 전액보조

- 주요 체험 공간 : 출입국관리소, 은행, 영화관, 경찰서, 병원 등

□ 사 업 비 : 12,100백만원

## 11 유해환경으로부터 청소년 보호

1. 청소년 유해환경 감시활동 강화 53

2. 청소년 유해환경 정화활동 추진 53

3. 가출 청소년쉼터 운영 54

4. 청소년 대안교육 프로그램 운영 54

## 1 청소년 유해환경 감시활동 강화

- 청소년통행금지·제한구역별 책임감시단 지정운영(13개 단체)
  - 대상구역 : 13개 구역(통행금지구역 6, 제한구역 7) 감시초소 운영
- 청소년 유해업소 밀집지역 감시활동 전개(40개 단체)
  - 대상지역 : 63개 지역(주1~3회 단체별 책임구역 감시·순찰)
- 청소년 유해환경 특별 감시활동 전개
  - 기 간 : 여름방학 기간, 수능시험 이후, 연말연시 등
  - 중점 활동지역 : 76개 지역(통행금지·제한 13, 밀집지역 63)
- 사 업 비 : 168백만원

## 2 청소년 유해환경 정화활동 추진

- 추진실적
  - 청소년유해환경 단속 : 5,152업소 (86업소 적발·신고 조치)
  - 사이버 감시단 운영 (90명), 비행청소년 상담 (1,600여건)
  - 재범예방 프로그램 운영(2회 89명), 학교폭력예방대책 사업 (시범학교 3개교, 예방 프로그램 운영 58회)
  - 청소년비행예방 실태조사, 지역사회협의체를 통한 비행청소년 선도사업 등
- 추진방법 : 자녀안심하고 학교보내기운동 국민재단 위탁시행
- 사 업 비 : 500백만원

### 3 가출 청소년 쉼터운영

○ 시설현황

구 분	보호기간	보호인원(명)	대 상
구로쉼터	1~6개월	20	여자
신림쉼터	1~6개월	20	남자
중기보호쉼터	1년 내외	10	남자

※ 이동형 쉼터 운영 : '05. 4. 1 시작

- 사업내용 : 보호사업, 가출예방, 교육문화, 상담사업, 의료서비스
- 추진실적 : 11,706명
  - 구로 5,580명, 신림 5,410명, 중기보호 716명
- 사업비 : 1,677백만원

### 4 청소년 대안교육 프로그램 운영

- 운영현장 : 서울시 대안교육센터 중심 청소년수련관 등 13개소
  - 하자 작업장학교, 난나 공연예술학교, 스스로넷 미디어학교 등
- 대 상 : 비진학 및 학교 중도탈락 청소년 등
- 추진실적
  - 대안교육 현장 확대운영 : 8개소 202명 → 13개소 300명
  - 민간시범현장과 청소년 수련시설 결합 모델 구축
  - 학교 및 교사간 네트워크 강화, 정보교환
- 사업비 : 800백만원



## 12 시민체육 공간확충 및 운영 효율화

- |                         |    |
|-------------------------|----|
| 1. 구민·다목적 체육센터 건립 지원    | 56 |
| 2. 학교시설 복합화 사업          | 57 |
| 3. 시립 창동운동장 및 문화체육센터 건립 | 57 |
| 4. 월드컵 경기장 관리 및 운영      | 58 |

# 1 구민·다목적 체육센터 건립 지원

## □ 사업현황

구 분	구민 체육센터	다목적 체육센터
시설규모	· 연면적6,000㎡(약1,800평)	· 연면적4,000㎡(약1,200평)
시설내용	· 수영장, 체육관, 체력단련실 등	· 체육관, 강당, 도서관 등
지원기준	· 부지매입및건축비의 20~80%	· 건축비의 20~80% (부지는 자치구에서 확보)

※ 자치구별 재정수요 충족도에 따라 차등 지원

## □ 추진현황

구 분	총 계	기건립 운영중	2005년	2006년 이후	계 미수립
구민체육센터	25	21	2	0	2
			도봉, 광진	-	용산, 마포
다 목 적 체 육 센터	25	7	4	0	14
			용산, 종로, 중랑, 관악		중구외 13

※ 2004년 건립 완료 : 구민체육센터 5개소, 다목적체육센터 2개소

## □ 2004 지원실적

- 구민체육센터(1개구) : 2,000백만원 (강북구)
- 다목적체육센터(3개구) : 3,600백만원
  - 종로 600백만원, 용산 1,000백만원, 중랑 2,000백만원
- 기 타(2개구) : 4,000백만원
  - 서남하수처리장내 체육시설 3,000백만원, 관악(재건축) 1,000백만원

## 2 학교시설 복합화 사업

- 사업개요 : 학교부지를 활용, 체육시설을 설치하여 학생은 물론 지역 주민들에게  
여가선용 및 체력단련 장소를 제공
- 지원기준
  - 건축부지 : 교육청(학교) 제공
  - 건축비 : 서울시와 교육청이 50:50 부담하되 서울시 부담분은 자치구 기준재정  
수요 충족도에 따라 20~80% 차등지원
- 추진실적
  - 운영중(7개교) : 금호초, 당현초, 이화·금란여중고, 삼광초, 여의도중, 신목고, 수암초
  - 공사중(13개교) : 아현중, 송인중, 증산초, 중현초, 창천초, 용두초, 북성초, 흥제초,  
중경초, 가양초, 장위초, 도봉중, 개웅중
- 2004 예산 : 8,827백만원

## 3 시립 창동운동장 및 문화체육센터 건립

- 사업기간 : 2001. 8 ~ 2005. 7 (준공예정)
- 위치 : 도봉구 창동 1-6
- 부지면적 : 61,563.2㎡ (18,623평)
- 시설내역
  - 게이트 볼장(8면), 축구장, 테니스장(9면), 배드민턴장 10면
  - 문화체육센터(연면적 4,310평, 지하2층, 지상4층)
  - 관리시설 및 청소년광장, 녹지시설 등

○ 추진실적

- 전체 공정율 : 97%
- 옥외체육시설 마감공사 중
- 실내테니스 코트(3면) 클럽하우스 등 부대시설 설치 완료

○ 2004 예산 : 8,180백만원 (총사업비 38,045백만원)

## 4 월드컵 경기장 관리 및 운영

○ 시설개요 : 대지 65,555평, 연건평 50,143평

- 경기장시설 : 주경기장, 보조경기장, 회원실(75실), 식당(4개소) 등
- 수익시설 : 대형할인점·스포츠센터, 복합영상관, 예식장, 사우나 등 8개시설
- 운영주체 : 시설관리공단 (월드컵경기장사업단)

○ 추진실적

- 주경기장, 보조경기장 : 축구경기 이외에도 문화·예술 등 레저공간으로 활용  
(축구경기 25회, 문화행사 3회, 보조경기장 축구경기 148회)
- 회원실, 회원실식당 : 「FC 서울」 사무실 임대 등으로 활용 추진

○ 운영수지 : 전국 월드컵경기장중 유일한 흑자운영

(단위 : 억원)

구 분	수 입	지 출	수 지
2003년도	116	62	54
2004년도	160	76	84

## 13 생활체육 및 전문 체육 활성화

1. 생활체육 활동 육성지원 60

---

2. 전문체육 활동 육성지원 60

---

3. 국제 청소년 경기대회 참가 61

---

4. 서울 국제마라톤 대회 개최 61

---

5. 서울시청 여자축구단 운영 62

---

6. 서울연고 프로축구단 지원 62

---

## 1 생활체육 활동 육성지원

- 생활체육진흥사업 : 20개 사업
  - 추진실적 : 한미음건강가족축제, 레크리에이션교실, 장수체육대학 등 20개사업 완료
- 생활체육교실 운영 : 40개 종목, 561개 교실
  - 체육센터, 근린공원, 공공시설 중심으로 동단위 상설운영
- 시장기(배)국민생활체육대회 운영 : 축구, 배구, 테니스 등 19개 종목
  - 자치구 대항 또는 클럽 대항전으로 개최(19개 전 종목 완료)
- 지역단위 생활체육지도자 배치 활용 : 88명

## 2 전문체육 활동 육성지원

- 전국 체육대회 참가 : 동계(2.18~2.20 무주), 하계(10.8~10.14 충청북도)
  - 동계 5종목 412명 참가(3위), 하계 41종목 1,791명 참가(2위)
- 전국소년체육대회 참가(5.29~6. 1 전주)
  - 30개 종목 1,121명 참가(1위)
- 종목별 시장기대회 개최 : 축구, 테니스 등 40개 종목
- 체육진흥기금 조성 : 목표액 500억원 (년간 50억원), 기조성 216억
- 직장운동부 육성 : 취약종목 중심으로 지속적 창단 추진
  - 운영 : 15자치구 15개 종목(강남구 배드민턴 자체예산)
- 지원예산 : 15,100백만원(특별교부금 3,850백만원 별도)

### 3 국제 청소년 경기대회 참가

- 대회기간 : 2004. 7.29 ~ 8. 3(6일간)
- 개최장소 : 미국(Cleveland)
- 경기종목 : 육상, 수영, 탁구, 야구, 축구, 배구 등 10개종목(12~15세 청소년)
- 참가도시 : 세계 143개 도시(3,000여명 참가)
  - 우리시 참가인원 및 종목 : 4개 종목 31명(육상, 수영, 탁구, 여자배구)
- 대회성적 : 총 21개 메달획득(금12, 은 8, 동 1)
- 사 업 비 : 90백만원

### 4 서울 국제마라톤 대회 개최

- 개최시기 : 2004년 3월 14일(日) 08:00
- 장 소 : 광화문 ~ 잠실올림픽주경기장(42.195km)
- 참가인원 : 약 1만3천명
- 주 최 : 서울특별시, 동아일보사
- 추진방법
  - 서 울 시 : 식전·후 행사, 주요구간 문화행사 및 행·재정 지원
  - 동아일보사 : 외국선수 초청 및 대회운영 전반에 관한 사항
- 소요예산 : 50백만원(자치구 문화행사비 및 식전·후 행사비)

## 5

## 서울시청 여자축구단 운영

- 창 단 : 2004년 2월 23일(애칭 : 아마조네스)
- 선 수 단 : 29명
  - 선 수 단 : 27명(감독1, 트레이너1, 선수25)
  - 지원인력 : 2명(운전1, 관리인1)
- 운영주체 : 서울시체육회
- 선수숙소 : 잠실종합운동장내 125평(주경기장 남문옆 테크)
- 훈 련 장 : 잠실종합운동장내 보조운동장
- 소요예산 : 1,800백만원

## 6

## 서울연고 프로축구단 지원

- 추진경과
  - 창단희망 기업체 섭외 (2003.9~2004.1) : KT등 기업체 6곳
  - 신생구단 창단 공개모집(2004.1) : 신청기업 부재
  - 연고이전구단 공개모집(2004. 1.30~2.11) : 안양LG, 부산아이콘스
  - 서울연고 이전구단 결정(2004. 3.11) : 프로축구연맹이사회
  - FC서울과 연고협약 체결(2004. 3.29)
  - 월드컵경기장 사용계약 체결(2004. 6.25)
  - 축구협회 미납 분담금 중 50억원 납부(2004.11.8)
    - ※ 총 250억원중 150억원 납부(잔액 100억원)
- 향후계획
  - 대한축구협회가 미납 분담금(100억원) 전액을 서울시에 납부 후 서울연고 구단에 100억원 지원



## 14 체육시설의 효율적 관리와 이용 활성화

### 1. 노후시설물 개·보수

64

### 2. 체육시설(주경기장)운영 활성화

65

### 3. 민간위탁 체육시설 시민만족도 평가

65

## 1 노후시설물 개·보수

### □ 추진방향

- 노후 및 내구연한이 경과된 시설물을 개·보수하여 안전사고 방지
- 시설물의 효율적인 관리 및 쾌적한 환경 유지로 이용 시민에게 최적의 편의 제공

### □ 사업개요

- 사업대상 : 총 23개 사업
  - 건축 분야 : 경기장 시설물 유지·보수 등 6건
  - 전기·통신 분야 : 잠실운동장 전력케이블 설치 등 7건
  - 기계설비 분야 : 잠실운동장 공기조화기 교체 등 8건
  - 소방설비 분야 : 잠실운동장 소방설비 교체 사업
  - 조경 분야 : 잠실운동장 잔디면 정비사업
- 사업기간 : 2004. 1~2004. 12

### □ 추진실적

- 잠실운동장 등 5개소 총 23개 사업 완료
  - 잠실운동장 : 야구장 음향설비 교체 등 13건
  - 동대문운동장 : 야구장 배관교체 등 2건
  - 목동운동장 : 음향설비 설치
  - 효창운동장 : 전광판 설치 등 2건
  - 장충체육관 : 보일러 설비 등 3건

### □ 소요예산 : 6,063백만원

- 건축 분야(2,540백만원), 전기·통신 분야(2,499백만원)
- 기계설비 분야(789백만원), 소방설비 분야(205백만원), 조경 분야(30백만원)

### □ 추진방향

- 상암 월드컵 경기장 건설로 잠실종합운동장 주경기장이 축구 경기장으로서의 기능 유지가 어렵고 활용도가 낮아짐에 따라,
- 대형공연 등을 유치하여 경영수지를 개선하고 다양한 계층이 참여할 수 있는 프로그램을 개발하여 시설 이용을 제고

### □ 사업개요

- 대형공연 유치
  - 관련 단체 및 행사기획 이벤트사와 네트워크 형성
  - 이벤트사 초청 간담회 개최 : '04.10.14
  - 대관 업무의 간소화로 편의 제공 및 투명성·공정성 확보
- 눈썰매장 개장
  - 위 치 : 주경기장 정면 메인 램프(1개소) 및 하단 부지
  - 면 적 : 4,029㎡ (1,218.8평)
  - 운영기간 : 매년 동절기 70일 (12월~익년 2월)
  - 운영방법 : 임대사업자 선정 운영 (공개경쟁입찰)
- 청소년 자원봉사자 프로그램 운영
  - 대 상 : 서울시 소재 중·고등학교 학생
  - 운영내용 : 자원봉사활동을 통해 공동체의식 함양 및 체육시설을 체험할 수 있는 프로그램 운영(쓰레기 줍기, 경기장 안내, 페인트 칠하기 등)
  - 기 간 : 방학기간 주 3회, 방학기간 외 주 1회
  - 모집인원 : 연 5,000명(1회당 40명)
  - 모집방법 : 인터넷 접수 (사업소 홈페이지에 청소년자원봉사 메뉴 신설)

□ 추진실적

○ 대형공연 유치실적

(단위 : 백만원)

일 시	공 연 명	관람인원	수익금
계	총 5건	171,800명	1,246
2004. 4.22~4.25(4회)	뮤지컬 The Promise	29,000명	218
2004. 5.15~5.19(4회)	오페라 카르멘	74,000명	713
2004. 6. 5(1회)	F-콘서트	36,000명	32
2004. 8. 10(1회)	E.T.P페스티벌(샤타지 콘서트)	6,800명	60
2004. 9. 17(1회)	엘튼존 콘서트	26,000명	223
2004.10.23(1회)	2004 뮤직온 콘서트	25,967명	30
2004.11.3(1회)	제1회 포크페스티벌	10,000명	12

○ 수익금 증가 현황

(단위 : 백만원)

구 분	2002년	2003년	2004년	비 고
수 익 금	582	991	1,288	

○ 눈썰매장 개장운영 실적

- 규 모 : 4,029m<sup>2</sup>(약 1,218평)
- 운영기간 : 2004.12.10 ~ 2005.2.14(70일간)
- 이용인원 : 34,000여명
- 수 입 : 131,956천원

○ 청소년 자원봉사자 프로그램 운영 추진일정

- 자원봉사 신청 프로그램 인터넷 구축 : 2004. 11. 8 ~ 11. 23
- 프로그램 테스트 : 2004. 11. 24 ~ 11. 26
- 자원봉사 신청·접수 : 2004. 11. 27(토)부터
- 자원봉사 실시 : 2004. 12. 27(월)부터

### □ 추진방향

- 체육시설 관리업무에 대한 시민들의 만족 및 정보를 정확히 수렴하여 개선 사항 및 향후 방향제시
- 민간위탁 시설간, 직영체육시설간 상대평가 자료로 활용함으로써 서비스의 질적 수준 향상
- 무작위 표본추출과 체육시설을 이용하는 시민을 대상으로 하는 설문조사를 전문적인 조사기관에 의뢰하여 조사의 신뢰성과 객관성 제고

### □ 사업추진 실적

- 조사대상 : 체육시설 이용자 1,000명
- 조사방법 : 출구조사를 통한 면접조사
- 조사기간 : 2004. 11월
- 조사내용 : 15문항
  - 체육시설의 시설수준(편의시설, 쾌적성, 안전관리, 안내 체계 등)
  - 체육시설의 전반적인 서비스 수준 및 이용객의 만족도
- 조사결과 : 2002년도에 비해 만족도 2%상승

### □ 향후계획

- 정기적인 시민만족도 조사를 통해 개선사항 보완
- 2005년도에는 상·하반기 조사예정

### □ 소요예산 : 15백만원

### III. 2004 결산검사 시정권고사항 조치방향

연번	제 목	시 정 권 고 사 항	조 치 방 향	부서명
19	관광안내소 운영의 문제점	<p>1. 2003년~2004년도의 예산집행률(70%)저조 2005년도에는 계획적인 예산운영을 할 것</p> <p>2. 관광안내소의 활용방안 강구(주요 지점에 영업하는 상점을 전방위 관광안내소로 활용)</p> <p>3. 관광안내소 운영의 효율 성과 협약이행을 위한 지도감독을 철저히 할 것</p>	<p>1. 적정인원, 시설관리비 등 안내소 운영 소요예산을 정확히 분석하여 적정 예산을 편성하고 계획적으로 집행토록 하겠음</p> <p>2. 현재 서울시를 포함한 자치구 및 여행협회 등 관련 기관에서 주요 지점에 26개 안내소를 설치하여 운영하고 있으며, 향후 관광객 방문 주요지점의 쇼핑물, 상점 등을 활용하여 관광안내소 역할을 수행하도록 방안 강구</p> <p>3. 관광안내소 위탁에 따른 평가지표를 작성 상하반기로 위탁운영목적 부합 및 효율적 운영 여부를 평가 하여 운영개선을 도모하고 위탁협약 이행 검증 - 민원발생 등 필요시 안내소 운영실태를 점검하여 문제점을 개선하도록 지도감독 실시)</p>	관광과
20	시티투어 버스 운영상의 문제점	<p>서울시티투어버스 운영관련</p> <p>1. 서울시에서 직영하거나</p> <p>2. 복수업체 경쟁방식 도입</p>	<p>1. 서울시 직영운영관련 - 서울시에서 직영하는 방식은 도입초기에 서울시투어 버스가 서울의 관광인프라임을 감안하여 보조금지급 등 공동운영방식으로 운영하였으나, 2003년 시장방침에 의해 민간업체 자율경영체제로 기 전환된 사업방식임. ※ 자율경영체제 전환사유 - 사업자 스스로 경영수지를 개선하고 적극적인 운영 방식을 도입하며 시 재정부담을 최소화</p> <p>2. 복수업체 경쟁방식관련 - 현재의 관광여건(이용객수, 도심교통환경, 국내외경제 여건, 대량관광객을 유치할 수 있는 대형국제행사 등)에 비추어 복수업체 운영이 타당할 정도의 이용객이 없으며, 복수업체운영으로 이용객이 크게 늘어날 것으로 기대하기도 곤란한 상황임.(장기과제로 검토)</p> <p>- 다만, 현재 어려운 여건속에서도 야경 코스운영 등 탄력적인 운영으로 꾸준히 관광객이 증대하고 있으며 현재의 운영 체계에서 관광객을 증대하기 위하여 전문 홍보마케팅요원 확보나 새로운 관광 명소에 노선변경 등으로 이용율을 증가시킬 계획임.</p>	

연번	제 목	시 정 권 고 사 항	조 치 방 향	부서명
21	제1회 신촌아트 페스티벌 개최의 문제점	-지난 2004년 5월에 열린 제1회 신촌아트페스티벌은 축제를 기획하거나 집행하는 과정에서 지역주민 및 지역단체의 참여를 배제하고 요구사항을 수렴하지 못한 상태에서 추진하여 지역주민들과 불협화음이 발생됨으로써 지역주민들의 낮은 참여율, 행사비용 정산미비 등으로 인하여 첫회 행사로 종료가 되었는데, 향후 지역단위의 축제를 추진하는 과정에서 지역주민들과의 마찰이 발생되어 지역화합을 저해하는 축제에 보조금이 지원되지 않도록 집행에 신중을 기하여야 하고 일회성 지역 행사에 보조금을 지원하는 사례가 발생하지 않도록 철저한 사전검토를 할 것	-제1회 신촌아트페스티벌은 나름대로 지역주민, 사업주체 등과의 원만한 협의를 이끌어 사업 추진하였으나, 금번 결산검사 결과에서 권고된 일부 미흡한 측면에 대해서는 다음과 같이 보완하여 추진되도록 하겠음. -향후 지역단위 축제사업은 지역구 관계 (주민, 구청 등)의 의견을 충분히 수렴하여 추진할 것이며,  -어떠한 경우에도 시민들이 화합하고 함께 즐거워 할 수 있는데 가장 우선하여 지역 축제 행사가 되도록 예산집행(보조금지급 등)에 신중을 기하도록 하겠음.	문화과
22	기획전시의 문제점	-서울역사박물관의 설립취지에 맞게 서울역사를 발굴, 보존, 전시하는 노력이 필요 하며, 부득이 해외도시의 전시회를 갖는 경우, 그 횟수를 줄여야 할 것임. -2004년 전시회 예산이 2억 2천만원으로 박물관 마케팅 예산1억8,500만원 수준에 그치고 있는 것은 문제가 있음. -박물관은 전시가 명이므로 다양한 자체기획전시에 한 조사연구가 필요하며 그에 따른 전시회 예산의 확충을 도모할 것	-서울관련 전시를 확충하여 서울의 역사를 발굴, 보존, 전시하는 노력을 기울이고 해외도시 전시회는 횟수를 줄여서 전시를 개최하도록 할 계획임. 그리고 전시에산을 확충하여 전시의 내실화를 기하도록 하겠음.	역사 박물관

연번	제 목	시 정 권 고 사 항	조 치 방 향	부서명
23	창 동 열 린 극 장 운영상의 문제점	-관람객을 많이 유치하여 창 동극장 설치목적에 부합하는 노력 필요	-2004년 9월 개관초기 홍보부족으로 관객 유치 실적이 저조하였으나 2005년의 경우, 대관, 기획공연등을 통해 관객확대를 위해 노력한 결과 봄맞이 가족 큰잔치(객 석점유율 91%), 머리에 꽃을(90%), 어린이난타(82%), 제1회 서울매직페스티벌(78.6%) 등 관객 유치 및 호응의 성과를 거두고 있으며, 향후 관객 지향적인 수준 높은 공연 유치하고 홍보를 강화하여 많은 관객을 유치토록 하겠음	문화과
		-대규모 공연장 설치보다는 공연프로그램의 질적 향상에 집중	-관람객 유치를 위해 노력하면서도, 지역주민들에게 수준 높은 공연프로그램을 제공하기 위해 상업성에 치우치지 않은 프로그램을 구성하겠으며, 특히 대관공연시에는 이미 타공연장에서 높은 작품평가를 받은 공연을 우선 하여 대관하도록 하며, 기획공연시 충분한 사전검토를 통해 수준 높은 프로그램이 제작될 수 있도록 노력하겠음	
		-공연시마다 팀제로 인력을 구성하여 상시인건비 비중을 줄이고 자체기획공연 횟수를 늘림과 동시에 저소득층이나 공연관람기회가 적은 계층에 대한 집중적인 마케팅 필요	-2005년 서울열린극장 창동의 운영인력은 시설을 운영 하기 위한 필수인원을 제외하고 무대기계, 음향, 하우스 매니저, 안내인력, 사무인력 등을 임시인력으로 운용하고 있어 조직의 탄력성을 유지하면서 상시인건비 비중을 줄이고 있으며, -2005년 서울열린극장 창동의 기획공연에 편성된 예산은 2억5천5백만원으로 저소득층이나 공연관람기회가 적은 계층에 대한 관람기회 제공을 위해 서울복지재단과 약정을 맺어 기획공연시 객석의 5%를 기증하는 ‘사랑의 객석 나눔’ 프로그램을 운영, 저소득층을 위해 지속적으로 공연에 대한 관람기회를 제공하고 있으며, 기타 공연시 에도 문화소외계층을 위한 초대권을 발행하여 문화 향수기회를 확대하고 있음	
24	하이 서울 축제 운영상 문제점	-서울시청중심의 축제에서 벗어나 각 구청별로 특색 있는 지역별 축제를 광범 위하게 개최함으로써 같은 예산이라도 서울시민 모두가 가까운 장소에서 지역주민들과 하나가 되는 축제로 발돋움 할 수 있으며, 이를 통해 지역문화의 개발, 활성화 및 지역문화 인재의 발굴 양성도 함께 얻을 수 있음. -서울문화재단이 중심이 되고 각지역별 지역주민자생적인 축제조직을 구성하고 축제의 자율성을 부여하여 5월에 동시다발적으로 개최하는 방안을 마련할 것을 권고함.	-현재 각 구청별로 지역의 특색에 맞는 다양한 축제를 시행중에 있음(이태원 축제, 여의도 벚꽃축제, 신촌축제, 정동축제, 인사동축제등 40여개 지역축제가 시행 중) -올해 3번째로 개최된 하이서울페스티벌은 서울을 대표 하는 국제적인 축제로 자리매김 되어지고 있으며, 각개 각층의 시민들과 외국인 들이 참여하고 만들어 가는 관광축제로 발전시켜 현재 문화관광부 예비축제로 지정되어 있음. ※서울고향의식에 대한 여론조사에서 시민들의 62%가 하이서울페스티벌을 인지하고 있음 -구청별로 시행되는 지역축제는 각지역의 특성과 계절에 맞는 축제로 개발하고 발전시켜나가기 위하여, 개최 시기가 같은 지역축제는 상호 긴밀히 협조하여 지역 거점행사로 참여토록 서울문화재단과의 협의를 통해 발전시켜 나가는 것이 바람직하다고 사료됨.	



연번	제 목	시 정 권 고 사 항	조 치 방 향	부서명
25	영어 체험 마을 위탁업체 선정의 문제점	<ul style="list-style-type: none"> <li>-위수탁업체 선정에 관한 심사위원 구성시에는 재무상태 등을 심사할 전문가(공인회계사)를 참여시키는 방안을 강구하고,</li> <li>-향후 위탁업체 선정 관련 평가기준 설정시에는 최소 충족기준을 두어 특정기준 미달시에는 다른 평가요소의 특점에 상관없이 부적격 처리할 것이며,</li> <li>-수익성 제고만을 위하여 영어체험마을이 운용되지 않도록 위탁업체에 대한 지도·감독에 만전을 기할 것을 권고함</li> </ul>	<ul style="list-style-type: none"> <li>-영어체험마을의 재위탁 또는 신규위탁을 위한 심사위원 구성시 재무상태와 재정적 부담능력을 심사할 전문가(공인회계사)를 참여시키고 평가기준 항목에 최소 충족기준을 설정하여 적정업체가 선정되도록 심사를 강화하는 것을 검토추진할 계획이며</li> <li>- 「위수탁협약서」 제5조에 따라 수탁자가 매년도의 사업계획수립시에는 위탁자의 승인을 받도록 되어 있으며 수익사업 및 그 가격 등 주요사항 변경 시에도 승인을 받도록 하고 있어 수익성 위주의 운영이 되지 않도록 지도·감독에 철저를 기하고 있음.</li> <li>다만 정규 프로그램외 방학기간 중 장기(2주이상) 캠프 등에 대해서는 원가 보전을 위해 상대적으로 높은 참가비를 책정할 계획임</li> </ul>	청소년 담당관
26	재정 투융자 기금 차입금 상환을 예비 비로 집행	<ul style="list-style-type: none"> <li>-월드컵주경기장 건설시 재정투융자기금에서 차입한 대한축구협회 미납분담금중 50억원이 '04.11.8.납입됨에 따라 예비비 50억원을 사용하여 재정투융자기금 차입금을 상환한 것은 예비비 취지에 부합치 않으며 일반예산에 반영되어 집행되어야 할 항목임.</li> <li>-예비비에 대한 지출항목을 구체적으로 명시하여 예측할 수 없는 지출항목을 축소할 것을 권고함</li> </ul>	<ul style="list-style-type: none"> <li>-2004년 예산편성시에는 서울연고프로축구단의 창단이 어려운 상황이므로, 대한축구협회의 월드컵경기장 건설분담금 회수여부가 불투명하여 재정투융자기금 상환을 위한 일반회계 예산을 편성하지 못하였음</li> <li>-2004년 1월 신생구단 창단기업이 없어 연고이전을 추진하게 되어 「FC서울」이 서울연고구단으로 새롭게 출범을 하여 같은 해 11월 8일 대한축구협회에서 건설분담금 50억원을 납부하였으므로 예측하지 못한 부득이한 사유로 예비비를 사용하여 재정투융자기금을 상환한 것임</li> <li>-건설분담금 잔액 100억원에 대해서는 2005년 일반회계 예산에 재정투융자기금 상환을 위해 100억원을 반영하였으며, 향후 타 사업 추진에 있어서도 예비비 사용취지 및 지출항목 등을 엄격히 적용하도록 하겠음</li> </ul>	체육과
27	서울시 체육진흥기금 조성의 문제점	<ul style="list-style-type: none"> <li>-수신금리 하락등으로 체육진흥기금 500억원의 운용수익으로는 시민 생활체육 활성화와 전문체육 진흥을 위한 필요자원을 충분히 조달하지 못할 것으로 판단되며 기금조성 완료 후에는 당초 기금 설치목적외의 용도로 집행될 가능성이 높음. 따라서 기금의 존폐여부 및 효율적 운영방안을 현 시점에서 다각도로 검토할 것을 권고함</li> </ul>	<ul style="list-style-type: none"> <li>-서울특별시체육진흥기금은 2000.11.30. 「서울특별시체육진흥기금설치및운영에관한조례」가 제정되어 2001년도부터 현재까지 매년 50억원의 일반회계 예산을 출연, 적립하고 있으며</li> <li>-기금설치 당시 설치목적 및 운용에 대하여 시의회 심의를 통하여 충분히 검토되었으므로 현 시점에서 폐지 검토는 적절치 않은 것으로 판단되는 바,</li> <li>-향후 기금조성이 완료되기 1~2년 전부터 「기금운용심의회」를 구성하여 운용할 계획이며 이 「기금운용심의회」에 관계 전문가, 시의회 의원 등이 참여토록 하여 운용방안을 심도 있게 심의하여 당초 설치목적 외 용도로 집행되지 않도록 기금 운용 및 관리에 만전을 기하도록 하겠음</li> </ul>	

연번	제 목	시 정 권 고 사 항	조 치 방 향	부서명
28	불법 전용된 도로포장비 환수요구	-지방자치법 시행령제9조에 의하면 12m미만 도로 및 시설관리 이외 도로의 건설관리를 자치구에서 담당하여야 함. 이러한 법적요건을 무시하고 서대문구관내 청소년수련관 시공중 진입로 250m 공사비를 설계 변경하여 지원한 358,855,621원을 회수할 것을 권고함.	-서대문청소년수련관의 진입도로가 사도(소유자, 한양)로 하수관로가 없어 장마철 및 폭우로 인한 수방대비가 미비하고, 사도 사용승낙 없이 상하수도, 가스관 매설이 어려운 시급한 상황이어서 서대문구에 도로개설을 요청하였으나, 서대문구는 청소년수련관 진입로 문제이므로 시 예산으로 개설하여야 한다고 함에 따라, 수차례 협의에 의해 토지보상비는 구, 공사비는 시에서 분담하는 방안을 마련하여 도로를 개설한 사항으로, 서대문구와 협의하여 합리적인 방안을 모색하도록 하겠음.	청소년 담당관
29	박물관, 미술관, 세종문화회관 문화재단 국제교류 상실	-박물관, 미술관을 대표하는 귀중한 작품이나 유물이 필요함으로서 서울시가 차기년도 예산에 반영하고 관계 기관 전문가와 협의하여 매입할 것	-국내외적으로 미술관을 대표할 수 있는 작품을 수집하기 위해 내년도 예산을 증액·편성할 계획 이며, 이와 더불어 세계적인 미술관 및 경매시장의 작품관련 정보도 효과적으로 확보하여 수준높은 작품수집에 만전을 기 하고자 함  -향후 2006년 제3차 유물수집중장기계획(2007~2011)을 수립할 때 수집목표량 및 수집범위를 조정하여 상설 전시 교체와 국제교류전에 대비한 명품위주의 유물 구입계획을 수립하고, 이를 예산에 반영토록 하겠음	시 립 미술관  역 사 박물관
		-격년제 또는 일정기간 내에 국제전문가들을 초빙하여 우리관이 구입한 ㄱ의 유물, 서화등을 재검증하는 제도 도입	-미술관 소장작품 중 1점당 10억이상인 고가의 작품에 대하여 국제전문가등을 통해 재검증할 수 있는 방안을 검토하겠음  -유물진위 여부와 평가액 결정은 국내 최고의 권위자로 구성된 위원회에 위촉하고 있으며, 최종 결정은 평가위원 전원합의제로 이루어지고 있으므로, 이에 근거하여 구입한 유물에 대해 재평가를 시행하는 것은 위원회를 불신하는 것으로 비춰질 수 있으며, 국제 전문가를 초빙하는 것 또한 선정 기준 및 예산 확보에 어려움이 따를 것으로 사료되므로, 현행 시행하고 있는 유물평가 절차에서 객관성을 확보 할 수 있도록 인력 POOL제를 확대하여 적극 활용하겠음.	시 립 미술관  역 사 박물관
		-전시기획자, 학예사, 문화 연출지등 담당직원을 해외와 국내마켓에 적극 참여하도록 하여 국제적인 기획자로 양성 하는 방안을 모색할 것	-우리 미술관의 학예사, 전문계약직 직원들의 해외전시 시찰등의 적극적인 참여에 대해 본청 예산과 및 문화과와 충분히 협의 후 시행할 수 있는 방안을 검토 하겠음	시 립 미술관
			-현재도와 조례상 유물수집 업무를 해외와 국내 경매 시장 등으로 확대하는 것은 담당직원의 업무 및 권한 범위를 벗어나므로 실현하기 어렵다고 사료됨. 그러나 해외시장 및 관련기관을 시찰하고, 사례조사를 통해 현 업무를 개선하도록 계획을 수립하고 이를 예산에 반영하겠음.	역 사 박물관

연번	제 목	시 정 권 고 사 항	조 치 방 향	부서명
29	박물관, 미술관, 세종문화회관 문화재단 국제교류 상실	-박물관, 미술관 도록 제작시 서울시내 일선학교 도서관에 무상 배부하여 학생들의 역사 의식 함양과 문화애호의식을 고취할 수 있도록 할 것	-서울시 소재 학교수가1,312 개교(초,중,고,특수,대학 교)로 1회전시 5천만~1억정도의 전시예산에서 도록제 작에 소요되는 예산이 800부 기준 1,500만원 정도 인 데 1,300부를 추가로 제작할 경우 예산부족 등 어려 움이 따름. 이에 서울시교육청과 협조하여 도록을 필 요로 하는 학교에 한해 무상배부 토록 하는 방안을 검토하겠음	시 립 미술관
			-도록은 상례적으로 서울시내 공공도서관 뿐만 아니라 전국의 공공도서관에 배포하고 있음. 향후 예산이 허락하는 한 초등학교부터 고등학교 까지 배포계획을 수립하고, 또한 박물관 홈페이지에 전자북 형태로 게재하므로써 학생들이 쉽게 접할 수 있도록 하겠음.	역 사 박물관