

交通委員會

第 141回 市議會 臨時會
主要業務報告

2003. 4.



서울特別市地下鐵公社

報 告 順 序

I. 一 般 現 況	… 2
II. 輸送人員 및 運輸收入 實績	… 4
III. 改善對策 推進計劃	… 5
地下鐵 消防安全 合同點檢 結果	
IV. 任·職員 特別 委託教育 推進	… 21
V. 테러 對 備 防 護 對 策	… 22
VI. 봄철 逍風乘客 特別輸送 對策	… 24

I. 一 般 現 況

設立根據

- 지방공기업법 제49조 (공사설립)
- 서울특별시지하철공사 설치조례 ('81. 8. 2 제정)

任 務

서울地下鐵 1~4號線 運營

- 지하철 건설·운영 및 부대사업
- 도시교통 발전과 시민복리 증진

沿 革

- '74. 8. 15 : 1호선(서울역~청량리 7.8km) 개통
- '81. 9. 1 : 서울특별시지하철공사 설립
- '84. 5. 22 : 2호선 전구간(순환선 54.2km) 개통
- '85. 10. 18 : 3, 4호선 (구파발~양재 26.2km, 상계~사당 28.3km) 개통
- '90. 7. 13 : 3호선 연장 (구파발~지축, 양재~수서 9km),
~ 4호선 연장 (상계~당고개, 사당~남태령 3.4km),
- '96. 3. 20 신정지선(신도림~까치산 6km) 개통

資 本 金

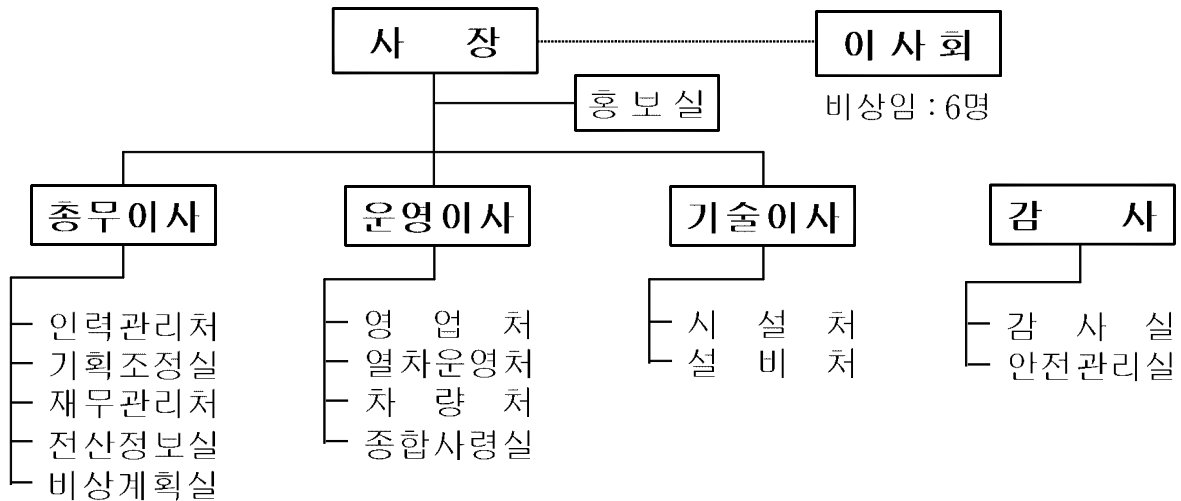
(2003. 3. 31 현재)

수 권 자 본 금	납 입 자 본 금
4조 5,000억원	3조 8,877억원

機構 및 定員

○ 기 구

- 본사 : 5임원 13처(실) 36팀(실) - 현업 : 1원 32소 40팀



○ 정 원 : 9,871명 (임원 5명, 일반직 9,709명, 청경 157명)

※ 1시간 연장운행 관련 257명 실증원시 정원은 10,128명임.

施設 및 輸送

○ 영 업 연 장 : 4개노선, 134.9km / 115개역(지하95, 지상20)

- 1호선 7.8km, 2호선 60.2km, 3호선 35.2km, 4호선 31.7km

○ 수 송 실 적 : 1일 395만명 (운수수익 16억원/일)

○ 전 동 차 : 1,944량 (199편성)

○ 운 행 시 간 : 05:30 ~ 익일 01:00 (19시간 30분)

- 시격 : R·H → 2.5 ~ 3.0분, N·H → 4.0 ~ 6.0분

※ 2002. 12. 9부터 20분 간격 1시간 연장운행 (24:00 ~ 익일 01:00)

○ 차내 혼잡도(R·H) : 출퇴근시 평균 185%

- 1호선 144%, 2호선 224%, 3호선 163%, 4호선 208%

II. 輸送人員 및 運輸收入 實績

■ 輸送收入 實績 - 2003. 1/4분기

(단위: 천명, 백만원)

구 분	2002년 1/4분기	2003년			대 비	
		년간목표	1/4분기		전 년	목 표
			목 표	실 적		
수송인원 (일평균)	354,008 (3,933)	1,453,491 (3,982)	359,051 (3,989)	355,549 (3,951)	100.4%	99.0%
운수수입 (일평균)	137,862 (1,532)	656,718 (1,799)	146,683 (1,630)	143,615 (1,596)	104.2%	97.9%

- 수송인원은 일평균 3,951천명으로 전년도 같은 기간과 비교시 0.4% 증가(18천명/일)하였으나 목표대비 1.0% 미달
 - 경기침체에 따른 유동인구 감소가 목표대비 미달의 주원인으로 분석됨
- 운수수입은 일평균 1,596백만원으로 전년도 같은 기간과 비교시 4.2% 증가(64백만원/일), 목표대비 2.1% 미달
 - 유동인구 감소 및 운임인상 지연(당초 3.1 → 인상 3.10)으로 목표 대비 다소 미달 (운임인상 효과 일 평균 2억 5천만원)

승차권 증별 이용실적 교통카드이용률 전년 같은 기간과 비교시 13.1%증가

구 분	보통권	정액권	교통카드	우대권 등
2002. 3월	21.6%	18.8%	50.9%	8.7%
2003. 3월	16.5%	9.9%	64.0%	9.6%

■ 向後展望

- 수송인원은 경기침체 등에 따른 유동인구 감소로 목표대비 다소 미달 하고 있으나 연간목표 일평균 3,982천명 달성 가능
- 운수수입은 '03. 3. 1부터 운임인상(100원)을 전제로 목표를 설정 하였으나 3.10일 인상으로 연간 목표대비 약 23억원 정도의 수입 감소가 예상됨

Ⅲ. 改善對策 推進計劃

지하철 소방안전 합동점검 결과 개선대책 내용을 분석·검토하여 추진계획을 수립·시행함으로써 지하철 재난방재 업무에 만전을 기하고자함

消防安全 合同點檢 概要

■ 點檢概要

- 합동점검 기간 - '03. 2. 25 ~ 3. 21 (25일간)
 - 점검단 구성·점검중점사항 도출 : 2.25 ~ 2.28
 - 분야별 점검실시 : 3. 3 ~ 3.12
 - 점검결과 조정·토의·보고 : 3.13 ~ 3.21
- 합동점검단 - 서울시립대 윤명오 교수 외 소방전문가 24명
- 합동점검 결과 - 6개 분야 175개 항목 개선제안

(단기 90/ 중장기 85)

위기관리체계	43	(29/14)
피난·공간구조	47	(22/25)
통신/신호/경보	27	(10/17)
소화·배연시설	25	(11/14)
전 기 설 비	17	(8/ 9)
차 량 설 비	16	(10/ 6)

▣ 主要 指摘事項

<p>위 기 관 리 교 육 부 문</p>	<ul style="list-style-type: none"> ◇ 역사특성을 고려한 위기관리 SOP (Standard Operating Procedure; 표준업무처리절차) 미비 ◇ 사고인지·발견·통보·조치과정의 연속성 및 통합성 결여
<p>피 난 공간구조부문</p>	<ul style="list-style-type: none"> ◇ 법적 최소수치적용 설계로 공간특성에 따른 합리성 미흡 ◇ 일부 구획용 장치(셔터)가 오히려 위험유발 요인
<p>통신·신호 경 보 체 제 부 문</p>	<ul style="list-style-type: none"> ◇ 경보체계가 차량화재가 아닌 역사화재로 국한 ◇ 기관사·사령실·역무실 소통체계 미확보
<p>소 화 · 배 연 부 문</p>	<ul style="list-style-type: none"> ◇ 역사심도에 따른 배연기준이 없음 ◇ 계단, 에스컬레이터 등 수직관통부에 대한 보호대책 없음
<p>역 사 내 시 설 마 감 재 부 문</p>	<ul style="list-style-type: none"> ◇ 업무시설, 상가시설에 가연성 내장재 사용 ◇ 총무로 역사의 FRP내장재 조기철거 요망
<p>차 량 부 문</p>	<ul style="list-style-type: none"> ◇ 좌석시트 및 바닥재 등 내장재의 취약개소 존재 ◇ 통로문의 내열성 부족으로 화재시 확산우려

改善對策推進計劃

《基本方向》 - 소방안전 시설의 고도화로 시민안전 보장 최우선

- ◆ 단기적으로 초기진화 및 시민대피 중심으로 훈련 및 시설보강
- ◆ 장기적으로 시설장비 개량 및 보완으로 체계적인 시민안전 보장

▣ 推進事業

- 합동점검결과 : 총 175개 사업 (단기 90, 중장기 85개 사업)
- 제외 사업 : 71개 사업
 - 기 완료 또는 유보사업 : 22개 사업
 - 중복사업 : 49개 사업
- 추진 사업 : 104개 사업 (단기 57, 중장기 47개 사업)

▣ 推進計劃

- 많은 비용을 수반하지 않는 분야를 우선적으로 시행
- 중장기 대책은 건설교통부에서 추진 중인 철도안전법 제정과 정부 차원의 개선대책 및 지원방안 등을 포함하여 추후 조정·시행
- 재해대책 연계사업 소요예산은 별도 확보 방안 모색

▣ 所要豫算 推定: 총 6,496억원 (단기 292, 중장기 6,204억원)

(단위 : 억원)

구 분	사 업 수	소 요 예 산 (추 정)		
		계	단 기	중 장 기
계	104	6,496	292	6,204
위 기 관 리 체 계	30	22	11	11
피 난 · 공 간 구 조	25	3,730	90	3,640
통 신 / 신 호 / 경 보 체 계	15	1,020	9	1,011
소 화 · 배 연 시 설	17	895	4	891
전 기 설 비	8	394	178	216
차 량 설 비	9	435	-	435

- ※ 전동차 객실 바닥재, 내장판 및 단열재를 모두 불연재로 교체시 5,282억원 추가 소요
- ※ 분야별 사업수 및 소요예산은 건설교통부, 감사원 감사결과, 서울시 계획 등에 따라 변경 예상

短期推進計劃

..... 6개분야 57건

위기관리체계 분야

... 23건

▣ 推進要旨

【교육훈련】

- ◎ 역사의 구조 및 특성, 수송인원 등을 감안하고, 재난의 유형 (화재, 수해 및 기타사고 발생 예상 유형과 발생장소) 등을 고려한 분야별 (역무, 차량, 승무 및 기타) SOP를 작성하여 대응조직, 개인별 임무, 처리 절차 및 연락체계 등을 교육하며
- ◎ 안전 전문가 양성을 위하여 소방학교 및 대한산업안전협회 등에 매년 200여명의 직원에 대한 위탁교육을 실시하고 공사 교육원 교육과정에 "안전관리자 양성반"을 개설할 계획임

【 안전관리조직 】

- 현재 감사 산하에 편제된 안전관리실을 사장 직속으로 이관하며
- 여러 부서에 산재되어 있는 화재, 풍수해, 설해 등의 대책기능을 안전관리실에 방재팀을 신설하여 재난에 대한 종합기능을 수행토록 하고
- 운영 중인 질서기동단을 확대 보강하여 대합실, 승강장 및 열차 내에서의 거동수상자 감시활동을 강화하며
- 안전관련 업무 및 훈련과 제인제도 등에 업적이 뛰어난 직원에 대한 인사고과 반영제도를 추진할 계획임

【 홍보대책 강화 】

- 대합실 및 승강장에 설치된 PDP(Plasma Display Panel)를 이용한 비상시 차내 출입문 개폐 요령 등의 홍보방송을 지속적으로 추진하고
- 열차내 긴급안내 전화번호를 부착, 긴급시 활용토록 하며 안내방송을 통한 비상시 승객행동요령을 계속 홍보할 계획임

■ 單位事業別 推進計劃

- 역사별 위험요소와 중점관리대상 및 방법도출 (비 예산)
 - 승객인화물질 반입여부 감시 및 경계강화
 - 역사별 특성(상가, 기능실 등)에 따른 점검대상 및 방법을 SOP에 반영
- 방재훈련계획 (10백만원)
 - 화재(월1회), 풍수해(년1회) 및 분야별 사고대비 복구훈련

- SOP(표준업무처리절차) 제작 (18백만원)
 - 분야별 재난 및 장애발생 시 표준조치요령
- 안전감시단의 상설화 및 징계권 부여(비 예산)
 - 24시간 감시체계 구축(일근, 3조 2교대 → 3조 2교대)
- 질서기동단 확대운영 (659백만원)
 - 공익근무요원(345명)을 안전서비스 요원으로 배치
- 전담기구 설치전 방화관리 기능강화(비 예산)
 - 방화관리자(역당 1명) 자체 및 위탁교육 강화
- 분소체계 운영방법 개선(비 예산)
 - 안전관리책임자(영업소장), 안전관리자(영업소 과장), 방화관리자(역장 및 부역장) 및 승강기관리자(역장 및 부역장) 지정
- 소방서와의 정기적인 합동점검 실시(비 예산)
 - 전동차 1,944량 및 115개 역사 소방서와 합동점검 협의·시행
- 동일역사내 1기와 2기의 자동전달체계 구축(비 예산)
 - 지하철공사와 도시철도공사 환승역에 자동수신반 연결장치 설치
- 안전관리에 관한 다양한 안전이벤트와 포상제도 구축(30백만원)
 - 안전관리에 대한 제안제도 활성화 및 인사고과에 반영
 - 차량기지에 설치 예정인 전동차 조작체험행사 홍보 및 유치
- 근무기강 확립 및 직원의식 교육(60백만원)
 - 외부전문가 초청교육(과장급 이상 2,956명), 년4회 실시
- 직원 안전교육(1백만원)
 - 대한산업안전협회(3명) 및 소방안전관리(200명) 위탁교육

- 내부전문가 양성교육(비 예산)
 - 교육원 교과과정에 “안전관리자양성반” 개설(연 3회, 60명)
- 교육원 교육 : 안전·방재과목 신설(비 예산)
 - 교육원 교과과정에 안전(2시간), 방재(1시간)교육 과정 신설
- 직무 전문교육 개선(275백만원)
 - 고객만족(270명, 7시간) 및 친절서비스(750명, 3시간)교육
 - 과장급 이상 500여명 고객만족 교육(2박 3일 합숙, 삼성경제연구소)
- 소방설비 취급요령 교육(비 예산)
 - 분기별 1회 소화기 사용법 등 교육(115억 및 5개 차량기지 직원)
- 시민과 함께 하는 지하철 방재훈련체계 구축(20백만원)
 - 매월 민방위날 방재훈련 실시(화재시 대피요령 및 출입문 취급 등)
- 승객화재 대처요령 홍보(2백만원)
 - 승강장 및 3호선 차내 동영상 이용, 전단지 배포, 포스터 부착 및 열차내 홍보방송
- 전동차내 긴급안내 전화번호 스티카 부착(29백만원)
 - 전동차 1,944량에 부착(객실출입문 상단)
- 양 공사 재해 및 사고대책본부 구조의 통일화(비 예산)
 - “재해 및 사고대책본부 [본부장(사장) - 통제관(소관이사) - 보좌관(안전관리실장) - 각 실무반] - 각 부서” 체계 구축
- 안전관리실의 위기관리능력과 임무, 위상 재정비(비 예산)
 - 안전관리실 편제 변경(감사→사장직속) 검토
 - 안전관리실 산하에 방재팀 신설 검토

- 종합사령실의 재해상황 파악 능력 배양(비 예산)
 - 사령실 업무역량 강화방안 수립, 사령원 정신교육 실시
- 차량기지에 전동차 체험장 설치(30백만원)
 - 차량기지내에 전동차 체험장 설치(예비차 이용 시민 체험 실시)

피난 및 공간구조 분야 … 15건

▣ 推 進 要 旨

【 피난동선 및 장비확보 】

- ◎ 승강장 피난구 유도등 설치위치 개선 등 지상출구에 이르기까지 승객유도용 발광안내표지 및 형광유도타일을 설치하고
- ◎ 역사 내에 방연마스크 및 손전등 등 대피시 필요한 장비를 확보할 계획임

【 내장재 교체 】

- ◎ 건설 추진 중인 역사의 마감재는 불연재로 시공하고
- ◎ 역사 내부 키파이, FRP 마감재 등은 조기에 불연재로 교체할 계획임

▣ 單 位 事 業 別 推 進 計 劃

- 역구내 상가 및 환승역의 체계적이고 종합적인 방재체계 보완 개선(비 예산)
 - 소방계획서 정비, 방재합동훈련 실시 및 비상연락망 정비

- 승객유도용 발광안내표지 및 형광유도타일 설치 (2,600백만원)
 - 2호선 신림역에 시범설치 중이며 추후 전 역사에 확대설치 예정
- 전동차내 비상관련 명판 개선 (82백만원)
 - 전동차 1,944량 출입문 비상콕크 등 8종 55,572개 명판 개선
- 구분개폐기를 차단기로 개량 (200백만원)
 - 단로기 → 차단기로 교체하여 장애발생시 원격제어 가능토록 개선
- 신설역 및 냉방추진역의 대피동선, 내장재 등 재검토 (200백만원)
 - 비상시 승객이 신속히 대피할 수 있도록 기능실 이전 및 통로 확보
 - 내장재는 불연재료로 설계 및 시공 중에 있음.
- 화재시 연소매개체 또는 피난동선확보에 장애가 되는 가판대, 노점, 자판기 및 광고판 등 개량(비 예산)
 - 비상시 승객피난에 장애가 되는 시설물 정비
- 승강장 ~ 지상에 이르는 이동로 Life Line 설치 (788백만원)
 - 1개 역사 시범설치 후 타당성을 검토하여 확대
- 지하철 출구안내표지 보완 (260백만원)
 - 내부 계단 및 외부출구 위치 현장조사 후 혼잡역사부터 단계적 추진
- 방화샷다 주변의 비상구 축·발광 페인트 처리 (15백만원)
 - 19개역 38개소에 설치된 방화샷다 비상문에 폭 10cm로 축광 물질 도포
- 역사별 혼잡도 감안 시뮬레이션에 의한 피난로 확보(비 예산)
 - 각 역 소방계획서 정비
- 역구내에 방연마스크, 손전등 및 승객용 마스크 등 확보 (190백만원)
 - 방연마스크 (역당 20개), 손전등 (일반역 2개, 환승역 4개)

- 역사내 내장재 및 건축마감재 불연재로 교체 (4,700백만원)
 - 불연성 재질로 교체 및 소방시설 강화 등
 - 화장실 내부칸막이 불연성재질로 교체 (115개 역 중 80개역 완료)
- 역사와 역사, 역사와 인접시설 사이에 방연구획 설치(비 예산)
 - 전문가의 의견을 수렴하여 설치가능여부 종합검토 후 시행
- 바닥유도등 설치(검토 중)
 - 구조물을 파고 설치해야 하므로 기존역사에는 곤란하나 감사원 감사 결과에 따라 조치 예정
- 피난구 유도등 설치위치 개선 (106백만원)
 - 설치위치 및 높이 등을 재검토하여 출구의 위치를 쉽게 파악토록 개선

통신·신호 및 감지·경보체계 분야 … 6건

■ 推 進 要 旨

- ◎ 소방서와의 화재 자동신고 시스템을 구축하여 화재발생시 화재수신
반에서 소방본부로 직접 정보전달이 가능토록 하며
- ◎ 비상 시를 대비 터널 내 비상연락전화를 326대 증설할 계획임

■ 單 位 事 業 別 推 進 計 劃

- 휴대용 무전기 구매(비 예산)
 - 무전기는 협대역화 개량사업에 포함 추진
- 직통전화 설치(비 예산)
 - 차량내 인터폰 설치가능시 승객~기관사 및 사령실과 통화 가능토록 조치

- 소방서와의 화재 자동신고 시스템 구축(150백만원)
 - 화재발생시 화재수신반에서 소방본부로 직접 정보전달이 될 수 있도록 조치
- 역무실내 각종 비상전화기 배치 수정(비 예산)
 - 역사내 방재상황실 설치시 콘솔내 수용토록 조치
- 전기, 신호, 통신 등 주요기능실 출입보안 시스템 설치(45백만원)
 - 시건장치를 전자키로 교체
- 터널내 비상연락 전화시설 개선(688백만원)
 - 기설치 연선전화기(229대)를 활용, 노후설비 개량시 증설(326대) 추진

소화 및 배연시설 분야

… 5건

■ 推 進 要 旨

- ◎ 정전시를 대비하여 소방시설의 위치 및 유도방향표시가 잘 보이도록 소방시설물에 발광시트를 부착하고
- ◎ 역사내 소화기를 20m당 1개씩 총 4,284개를 추가로 설치할 계획임

■ 單 位 事 業 別 推 進 計 劃

- 소방시설물 발광시트 부착(100백만원)
 - 정전 등 비상발생시 소방시설의 위치 및 유도방향표시가 잘 보이도록 개선
- 사고시 긴급 복구장비 구매(230백만원)
 - 변전실에 비치된 비상랜턴(305점) 등 구매

- 국민방독면 구매 비치 (96백만원)
 - 역 2,503개 (1인당 1개), 전동차 398개 (량당 2개) 비치
- 현재 소방설비의 유지관리방안 우선 강구 (698백만원)
 - 여러 업체 분할관리시 용역비 상승 등 문제점이 있으므로 장단점 검토 후 시행
- 수계소화설비의 최소 2년에 1회 성능과 안전성 확인 (비 예산)
 - 년 1회 법적인 점검 시 시행

전기설비 분야

... 4건

■ 推 進 要 旨

- ◎ 3,342개의 배전반에 자동소화장치를 조기에 설치 (499개소 기설치) 하고
- ◎ 비상조명등은 현재 1룩스인 조도를 30룩스로 대폭 향상시킬 예정임

■ 單 位 事 業 別 推 進 計 劃

- 역사 전기공급용 고배용변압기 이중화 (2,700백만원)
 - 3, 4호선 변전소 17개소에 설치 예정 (8개소 기 완료)
- 배전반내 자동소화장치 조기 설치 (4,000백만원)
 - 3,342개 배전반에 자동소화장치 설치(499개소 기 설치)
- 전원공급방식인 경우 전원공급배선 보호기능 확보 (1,200백만원)
 - 천장면 전원박스에서 등기구까지의 사용전선을 비닐전선에서 난연 전선 사용을 권장

○ 비상조명등 시설 보완 (9,900백만원)

- 무정전 전원장치 설치 및 조도향상 (1룩스 → 30룩스)

차량설비 분야 ... 4건

■ 推進要旨

- ◎ 전동차 객실 의자를 건설교통부 기준설정시 스테인레스로 교체 추진하고
- ◎ 전동차내 광고물의 방염자재 대체는 '04. 8월까지 완료할 계획임

■ 單位事業別 推進計劃

○ 전동차내 소방설비 등 기능점검 (비 예산)

- 정기검사, 분기별 안전점검 및 외부안전점검 시 기능점검 실시

○ 전동차 객실 창문유리 개선 (검토 중)

- 건설교통부 등 관련법 제정 등에 따라 조치

○ 전동차 광고물재질 개선 (비 예산)

- 광고물을 방염자재로 사용토록 추진

○ 방송안내 교육 (비 예산)

- 자동방송장치에 화재발생 시 대피요령 등을 입력토록 추진

■ 推 進 要 旨

- ◎ 종합화상시스템 구축, 기계설비 자동감시시스템, 기관사와 역무실 간의 무선통화시스템 설치, 복합통신시스템 구축 및 1호선 본선환기개량 사업 등 5개 사업은 대구지하철 화재사고 이전 부터 당 공사의 중·장기 사업으로 입안하여 추진 중에 있으며
- ◎ 역사 승강장과 역무실간 통화장치, 역사내 소화기 추가설치 (4,284개), 열차내 비상출입문 개폐방법 일원화(4호선 218량), 전동차내 의자 불연재로 교체, 광전식 분리형 연기감지기 설치, 개집표기 통제시스템 화재시 자동개방기능 보강, 통신용 예비 전원 공급시간 연장(역무실, 방송실, 통신기계실 등), 역사 화재영향 평가 및 제연설비 보완 등 9건의 대책은 예산을 확보하여 중점 추진할 계획임
- ◎ 2호선 본선 강제배연 환기구 설치(975억원) 및 신도림역 등 6개 혼잡역사 구조개선의 필요성은 절감하고 있으나 막대한 예산이 소요(3,500억원)되며

스크린 도어 설치는 기대효과에 비하여 과다한 비용이 소요될 것으로 예상되므로 우선 1개 역사 시범 설치 후 확대 추진할 계획임

▣ 單位事業別 推進計劃

【기 추진중 사업】

- 종합화상시스템 구축 (40,000백만원)
 - 역사내 상황을 감시카메라를 통해 종합사령실로 전송하여 녹화 가능 추진
- 기계설비 자동감시시스템 (33,600백만원)
 - 각 역사 기계시설물(소방, 환기, 배기 및 승강기 등) 작동 이상유무를 집중감시
- 기관사, 승강장, 역무실간 비상통화장치 및 무선통화시스템 설치 (700백만원)
 - 1,3,4호선 열차무선 협대역사업에 포함 추진
- 복합통신시스템 구축 (19,400백만원)
 - 지하 무선복합통신설비 구축을 통하여 소방, 경찰, 라디오 방송이 가능
 - 현재 1호선 9개역 공사 진행 중
- 1호선 본선환기개량 (42,900백만원)
 - 자연환기 → 강제환기로 개량

【중점 추진할 사업】

- 역사 승강장과 역무실간 통화장치 (2,500백만원)
 - 역사 승강장 내외선 4개소에 통화장치 신설 (115개역 460조)
- 역사내 소화기 추가설치 (860백만원)
 - 역당 42개, 총 4,284개 (20m당 1개 설치) 비치
- 전동차량 비상출입문 개방방법 일원화 (200백만원)
 - 4호선 218량의 비상출입문 콕크 위치를 차종별로 일원화

- 전동차내 의자 불연재로 교체 (98,800백만원)
- 광전식 분리형 연기감지기 설치 (775백만원)
 - 건설교통부 관련법 제정결과에 따라 추진 검토
- 개집표기 통제시스템 화재시 연동 개방할 수 있는 기능 (57백만원)
 - 역무실에 설치된 화재수신반을 이용하여 풀림상태로 자동전환 추진
- 통신용 예비전원 공급시간 연장 (3,640백만원)
 - 통신기계실, 역무실, 방송실, 운전취급실에 무정전 전원장치 설치
- 역사별 피난안전성능, 위험도 및 화재영향평가 (900백만원)
 - 소화능력 및 승객대피를 효율적으로 검토하기 위하여 화재영향평가
- 제연설비 보완 및 설치 (6,960백만원)
 - 건설교통부 관련법 제정결과에 따라 추진 검토

【재검토 후 추진사업】

- 2호선 본선 강제환기구 보완 (97,500백만원)
- 혼잡역사 구조개선 (350,000백만원)
 - 혼잡도가 심한 6개 (신도림, 사당, 교대, 삼성, 잠실, 종로3가) 역사 대상
- 승강장 승차대와 전동차사이 Screen Door 설치 (285,000백만원)
 - 기대효과에 비하여 과도한 비용 소요

IV. 任・職員 特別 委託教育 推進

임원 및 과장급이상 직원에 대한 특별 위탁교육을 실시함으로써 안전 및 고객중시 경영마인드를 함양시키고, 아울러 변화의 필요성에 대한 공감대 형성 및 경영개선에 기여코자 함

■ 教育概要

- 교육대상 : 509명(임원 및 과장급 이상)
- 교육방법 : 삼성경제연구소에 위탁하여 과정개발 및 운영
- 교육장소 : 삼성휴먼센타(경기도 용인시 소재)
- 교육시기 : 2박3일, 합숙교육(3차에 걸쳐, 차수당 170여명)
 - 1차 : 2003. 4.17(목) ~ 4.19(토)
 - 2차 : 2003. 4.24(목) ~ 4.26(토)
 - 3차 : 2003. 4.28(월) ~ 4.30(수)
- 소요예산 : 2억5천만원

■ 主要 教育內容

- 도입 강의 : 사회변화 추세 및 대응방안 등
- 현위치 인식 : 시민과 전문가의 평가, 해외 선진지하철과 비교
- 변화의 유도 : 도전과 화합정신 함양(챌린지코스) 및 분임토의
- 변화의 실천 : 자신의 변화목표 설정 및 자기변화 다짐 등

■ 期待效果

- 안전 및 고객중시 경영마인드 함양을 통한 책임의식 제고
- 개인별 태도 변화를 유도하여 조직활성화 도모
- 간부들의 의식변화를 기반으로 공사 경영혁신 추진

V. 테러 對備 防護對策

이라크 전쟁 등과 관련하여 지하철 주요시설물에 대한 테러대비
방호 대책을 수립·시행함으로써 테러예방 및 사태발생시 신속한
대응체제 구축

▣ 테러對策 狀況室 設置運營

- 설 치 일 : 2003. 3. 20 이후 계속
- 설 치 장 소 : 종합사령실 (본사2층)
- 구성 및 인원 : 상황실장, 총괄반, 테러대책반, 수송반, 확인반, 총19명
- 긴급 구호 및 복구반 편성 : 본사인근 거주 직원 30명 별도 편성,
사태발생지역에 긴급투입 준비

※ 2003. 3. 28부터 상황실 조정 운영

- ┌ 주간 : 비상계획실
- └ 야간 : 종합사령실

▣ 防護人力 運營

- 평상시 : 청원경찰 (154명), 공익근무요원(973명) 및 교대근무 직원
- 경계강화시 : 지하철수사대 및 경찰 병력지원

※ 지하철수사대 현황 : 종로3가역① 등 20개출장소 총 207명
(형사 99명, 의경 108명)

- 사태발생시
 - 경찰서 초동 타격대 : 중요시설 및 역사 지원 (공사 요청시)
 - 관할지역 군부대 및 예비군 : 역사, 터널입구 및 주요시설에 배치

주요시설물별 방호인력 운영현황

시 설 물	근 무 인 원	근 무 내 용
본 사 (종합사령실)	청경23명, 공익10명	출입통제, 순찰 및 보안점검, CCTV 감시
1호선사령실	청경 6명	출입통제, 지문감식기 확인
한 강 철 교	청경14명, 공익49명	초소내 CCTV,모니터 및 육안감시, 순찰
차 량 기 지	청경30명, 공익89명	정,후문 근무, 순찰실시
역 사 터 널 입 구	청경81명,공익747명	역간부 1일10회이상 순찰, 영업시작 전후 취약지 정밀수색 활동, CCTV 감시
열 차 내	청경81명,공익78명	열차기동반 순찰실시, 불법행위자 단속
환 기 구	당일 담당근무자	토목건축사업(분)소장 책임하에 경비 및 순찰점검
변 전 소	당일 담당근무자	보수,점검,정비업무수행시 시설점검 겸행
선 로	당일 담당근무자	보수 및 순회점검요원, 운행승무원 감시임무 겸행

■ 向後 推進計劃

- 시설방호 및 화생방 지도점검(상반기)
 - 자체시설방호 대비태세 확립 여부
 - 독가스, 폭발물테러 대비계획의 적정성
 - 화생방 사태시 행동요령 숙지상태 및 조치요령
 - 방독면등 화생방장비 보관상태 및 사용요령
- 독가스 테러대비훈련 실시 (5.15, 11.14)
 - 민방위의 날 훈련시 민, 관, 군 합동으로 독가스 방재훈련 실시
- 화생방장비 추가구매 및 비치(역사 및 전동차내 승무원석)
 - 국민방독면(2,901개)

VI. 봄철 逍風乘客 特別輸送對策

봄 소풍철을 맞이하여 서울 시내 초·중·고등학교의 소풍장소가 서울대공원에 집중되어 사당②·④역 환승통로 및 승강장 혼잡기종에 따른 안전사고 방지를 위하여 특별수송대책 수립·시행

■ 概 要

- 수송기간 : 2003. 4.14(월) ~ 5.31(토) ----- (주중 월~금)
- 대 상 역 : 사당 ②·④역

■ 現 況

- 소풍객 동향 (집중시간 : 08:00 ~ 10:00)
 - 주행선지 : 과천 서울대공원(서울랜드), 국립현대미술관, 경마공원 등
 - 교 통 편 : 대부분 사당②역에서 승환하여 사당④역 과천행 이용
- 소풍기간 사당 ②·④역 환승인원 증가전망 : 일 15천명
 - 출근시간대 (07:00 ~ 09:00) 환승승객 : 평시 65천명 → 소풍철 80천명

■ 輸送對策

- 인력증원 : 평시 17명 ⇒ 소풍철 41명(증원 24명)
 - 증원인력은 청경, 공익요원, 관할 영업소 역장으로 총당
- 열차승강장 진입·출발시 주의 운전 및 출입문 취급 안전 철저
- 2호선에서 4호선으로 갈아타기 위한 환승 계단에 공익요원 집중배치
- 안전용품, 구급약품 확보 및 이례적인 상황 발생시 조치요령 등 교육 실시
- 홍보 안내방송 실시(전역 및 사당역 종착열차)

※ 유관기관 협조

- 서울시 교육청 : 소풍장소, 일정분산 협조
- 철도청 수도권전철 운영단 : 열차안전운행 협조