



第 139回 市議會 臨時會
交 通 委 員 會
2003.2.11 ~ 2003.2.24

主 要 業 務 報 告



地下鐵建設本部

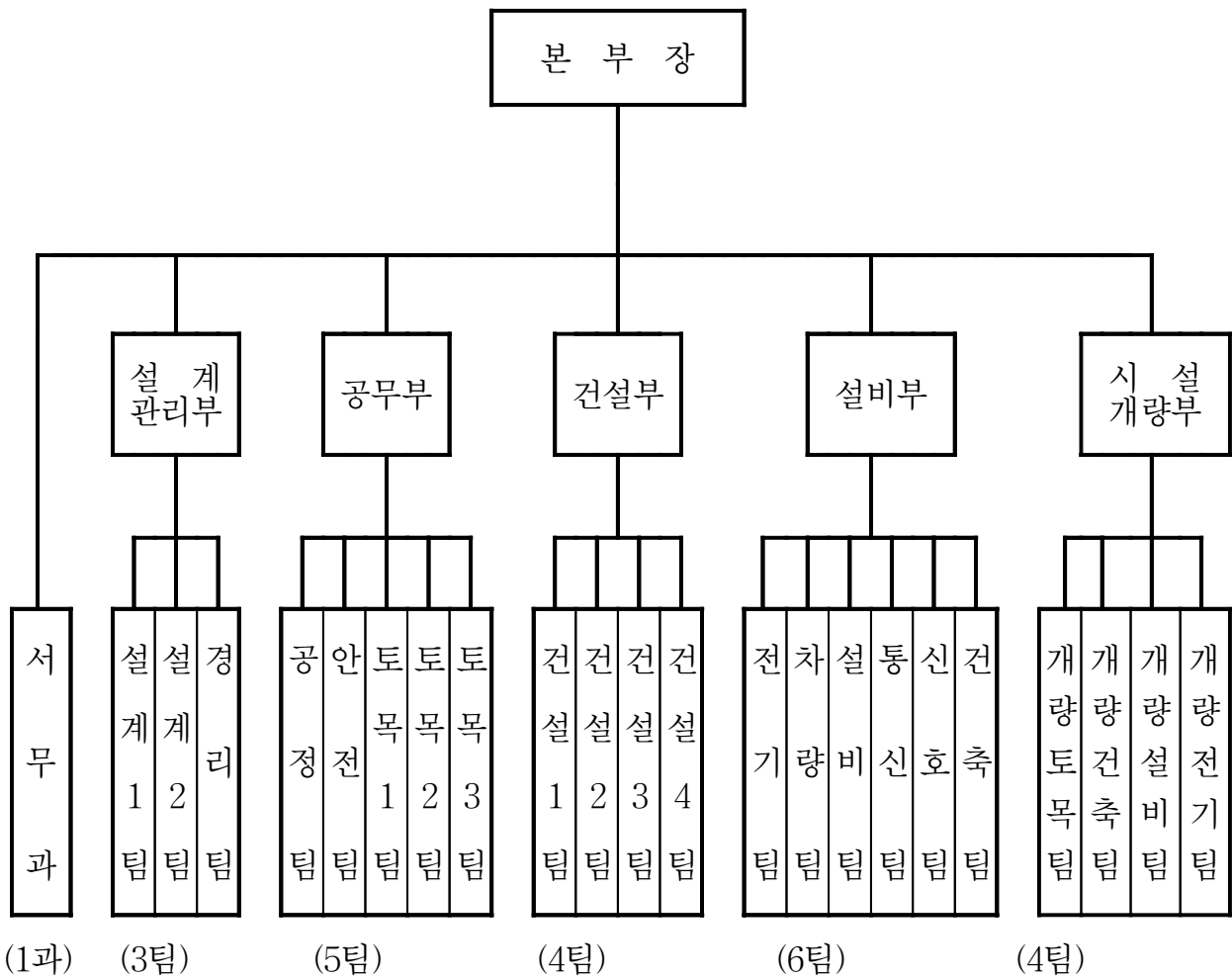
報 告 順 序

I. 一 般 現 況	1
II. 主 要 推 進 業 務	6
1. 地 下 鐵 9號 線 建 設	6
2. 既 存 地 下 鐵 障 碍 人 등 乘 降 便 宜 施 設 擴 充	8
3. 既 存 地 下 鐵 의 連 繫 網 擴 充	10
○ 地 下 鐵 3號 線 延 長 建 設	10
○ 地 下 鐵 7號 線 延 長 建 設	12
III. 業 務 移 管 推 進	14
1. 交 通 局 業 務 移 管	14
2. 地 下 鐵 吳 都 市 鐵 道 公 社 業 務 移 管	15
IV. 當 面 懸 案 事 項	16

I. 一 般 現 況

□ 조 직

○ 5부 1과 22팀



□ 정 원 : 181명

※ 조직개편(2003.1.15) ─ 1차장 7부 3과 22팀 ⇒ 5부 1과 22팀 (△1차장, △2부, △2과)

└ 정 원 : 216명 ⇒ 181명(△35명)

○ 정·현원 현황

구 분	계	2급	4급	5급	6급이하	기능직
정 원	181	1	5	23	143	9
현 원	183	1	5	23	145	9
증 감	+2	-	-	-	+2	-

○ 직종 및 직급별 정·현원

정원/현원

구 분	계	2급	3급	4급	5급	6급	7급	8급	9급
총 계	181/183	1/1	-	5/5	23/23	86/78	58/59	3/7	5/10
일반직	172/176	1/1	-	5/5	23/23	85/77	57/59	1/6	0/3
행정	23/22	-	-	-	2/2	14/13	7/6	-	0/1
토목	84/85	1/1	-	3/3	12/12	36/36	32/32	0/1	-
건축	17/17	-	-	1/1	2/2	6/6	7/7	1/1	-
전기	22/22	-	-	-	3/3	13/11	6/7	0/1	-
통신	7/7	-	-	-	1/1	5/2	1/2	0/2	-
기계	17/19	-	-	1/1	3/3	10/8	3/4	0/1	0/2
지적	-	-	-	-	-	-	-	-	-
전산	2/2	-	-	-	-	1/1	1/1	-	-
기능직	9/9	-	-	-	-	1/1	1/0	2/1	5/7

□ 부별 사무업무분담

부 서 명	분 담 내 용	비 고
서 무 과	<ul style="list-style-type: none"> ◦ 기본운영계획수립, 인사, 복무, 문서관리, 시의회관련 업무총괄 등 ◦ 중장기 재정계획 수립, 세입·세출예산의 편성 및 총괄·조정 등 	재정분야 추가
설계관리부 설계 1 팀 설계 2 팀 경 리 팀	<ul style="list-style-type: none"> ◦ 도시철도·신교통시스템 중장기 계획에 따른 건설계획(공법 및 시공 관리) 수립조정 ◦ 지하철건설 기본설계 및 실시설계 총괄 ◦ 신교통시스템 노선 설계, 지하철건설 민자유치 총괄 등 ◦ 사업비 지출의 총괄 및 결산, 계약 및 입찰에 관한 사항 ◦ 토지의 취득, 수용, 고정자산관리 및 관련 재산관리총괄 등 	경리분야 추가 재정분야 추가
공 무 부 공 정 팀 안 전 팀 토 목 1 팀 토 목 2 팀 토 목 3 팀	<ul style="list-style-type: none"> ◦ 공정관리, 안전지도, 품질관리·건설자료관리, 분쟁업무 총괄 ◦ 토목공사계획 및 시공관리(901~906공구) ◦ 설계변경심사·환승편의시설(6,7공구) 등 	9호선 공구 분담 E/S 부분 추가 편의시설 분담
건 설 부 건 설 1 팀 건 설 2 팀 건 설 3 팀 건 설 4 팀	<ul style="list-style-type: none"> ◦ 토목공사계획 및 시공관리(907~914공구) ◦ 지하철9호선 건설 총괄 및 공사분야의 책임감리 총괄 ◦ 환경영향평가, 교통대책, 재해대책 총괄 ◦ 보상총괄, 자재수급 관리, 환승편의시설(4,5공구) 등 	9호선 공구분담 건설및감리총괄추가 교통관리심사 추가 편의시설 분담
설 비 부 전 기 팀 차 량 팀 설 비 팀 통 신 팀 신 호 팀 건 축 팀	<ul style="list-style-type: none"> ◦ 지하철 건축·기계·전기·시설계획 ◦ 정거장 내부 부대건축물의 시설 및 시공관리 ◦ 역사 기계·전기·통신설비·승변전·전차선 계획 설계 및 시공관리 ◦ 월드컵주경기장건설관련 중재, 환승편의시설(4,5,6,7공구) 설비분야 등 	월드컵부분중재추가 편의시설 분담
시설개량부 개량토목팀 개량건축팀 개량설비팀 개량전기팀	<ul style="list-style-type: none"> ◦ 기존 지하철 시설개량 총괄 <ul style="list-style-type: none"> - 환승편의시설(1~4호선, 1,2,3,8,9공구, 수락산) ◦ 지하철 관련 건축물시설물의 설계 및 시공관리 지원 ◦ 전기·기계·신호·통신설비 개량 등 	편의시설분담

□ 세입·세출 예산현황

○ 세입 예산

- 총 규모 - 906,200백만원

※ 2002년 예산 1,525,620백만원 대비 619,420백만원(40,6%) 감소

단위:백만원

구분	2003예산	구성비율 (%)	2002 예산	증감액	증감율 (%)
합계	906,200	100	1,525,620	△619,420	△40,6
건설사업비	374,446	41,3	504,443	△129,997	△25,8
일반회계전입금	256,364	28,3	398,752	△142,388	△35,7
사업비정산금	19,806	2.1	6,707	13,099	195.3
잡수입	8,300	0.9	9,784	△1,484	△15.0
국고보조금	89,976	9.9	89,200	776	0.9
운영사업비	531,754	58.7	1,021,177	△489,423	△47.9
도시철도공채매출금	531,754	58.7	556,686	△24,932	△4.5
OECF전대차관차환용외채도입	-	-	464,491	△464,491	△100

▶ 광역전철건설비(16,110백만원) : 세입은 광역교통시설특별회계(교통관리실 소관)에,
세출은 도시철도건설사업비에 편성

○ 세 출 예 산

- 총 규 모 : 922,310백만원

※ 2002년 예산 1,539,340백만원 대비 617,030백만원(40.1%) 감소

단위:백만원

구 분	2003예산	구성비율 (%)	2002 예산	증 감 액	증감율 (%)
합 계	922,310	100.0	1,539,340	△617,030	△40.1
건설사업비	233,979	25.4	340,285	△106,306	△31.2
2기 2단계	-	-	12,435	△12,435	△100
9호선	211,779	23.0	223,000	△11,221	△5.0
기존노선개량사업	90	0.1	64,169	△64,079	△99.9
기타 건설사업	22,110	2.4	40,681	△18,571	△45.7
건설관리비	10,784	1.2	12,393	△1,609	△13.0
기본경비	10,359	1.1	11,420	△1,061	△9.3
경상사업비	425	0.1	973	△548	△56.3
지방채상환	84,555	9.2	563,997	△479,442	△85.0
재정투융자기금상환	49,770	5.4	55,640	△5,870	△10.5
도시철도운영 (공사전출금)	531,754	57.6	556,686	△24,932	△4.5
예비비	11,468	1.2	10,339	1,129	10.9

Ⅱ. 主 要 推 進 業 務

1. 地 下 鐵 9 號 線 建 設

□ 추 진 방 향

- 한강 이남의 동·서지역간을 연결하는 21세기형 도시철도망 확충
- 인천국제공항 등 수도권 동·서부지역 연계 간선 교통체계 구축
- 투자재원 다원화, 민간의 창의성 도입 등을 위해 민자유치 건설운영

□ 추 진 목 표

- 총연장 38km중 1단계구간 25.5km는 2007년 완공
 - ※ 2단계구간 12.5km는 추후 수송수요, 재정여건 등을 고려 적정시기에 착공
- 2003년 목표 : 공정 18%달성

□ 사 업 개 요

- 총연장 : 38km (김포공항~여의도~고속터미널~COEX~방이)
 - 1단계 : 25.5km (김포공항~여의도~노량진~반포)
 - 2단계 : 12.5km (반포~잠실~방이)
- 추진방법 : 토목분야외 차량, 시스템, 건축분야 등은 민자유치로 건설
- 사업비(1단계) : 2조 3,990억원
 - 1단계 구간 자원조달 : 국고 40%, 시비 40%, 민자 20%
- 사업기간(1단계) : 2001.12~2007.12

□ 추진 사항

- 1997.10.20 : 지하철9호선 수송수요 등 건설계획 재검토
- 2000. 9. 6 : 지하철9호선 건설기본계획 승인(1단계)
- 2001.10.31 : 민간투자시설사업 기본계획 고시
- 2001.12.29 : 공사 계약 및 착공
- 2002. 4. 1 : 민간투자 사업계획서 접수
- 2002. 5.13 : 민간투자 우선 협상대상자 지정
- 2002. 8. 1 : 실제 공사 착공(월드컵경기 및 우기로 착공 지연)
- 2003. 2.현재 : 14개공구중 13개공구 착공
 - ※ 909공구 '02.12.6 계약의뢰(시→조달청)

□ 추진 계획

- 년차별 계획

구 분		2002이전	2003년	2004년	2005년	2006년	2007년 이 후
추진 내용	실시설계 및 공사계약(%)	95	100				
	도시계획시설결정(%)	80	100				
	토지 및 지장물 보상(%)		70	100			
	공사시행(공정)(%)	11	18	43	69	85	100
시비 : 9,596억원 (총 23,990억원)		2,165 (3,543)	1,218 (2,118)	1,564 (3,909)	2,221 (5,553)	2,278 (5,695)	150 (3,172)

- 2003년 계획(토목 공정관리)

구 분		1/4	2/4	3/4	4/4	비고
추진 내용	공사 계약(%)	95	100			909공구
	노면복공(%)	30	70	85	100	
	토공 및 가시설(%)	10	35	70	100	
시비 1,218억원 (총사업비 2,118억원)		250 (420)	300 (520)	360 (640)	308 (538)	

2. 既存地下鐵 障礙人 등 乘降便宜施設 擴充

□ 추진 방향

- 장애인·노약자, 일반승객이 쉽고 편하게 지하철을 이용토록 함.
- 기존 지하철 이용 증진으로 대중교통 처리 효율 제고

□ 편의시설 설치기준

- 엘리베이터 : 지상에서 승강장까지 엘리베이터로 1개 동선이상 확보 원칙
- 에스컬레이터 : 이용 시민이 많고 깊은 계단에 우선 설치
- 휠체어리프트 : 엘리베이터 설치가 불가능 한 경우 제한적으로 설치
- 수평자동보도 : 수평 이동거리 50m 이상으로 여건이 허용되는 구간

□ 추진 목표

- 장애인 승강편의시설 설치 완료 (2004년 12월말)
- 환승역 승강편의시설 설치 완료 (2005년 12월말)
- 일반역 승강편의시설 설치 완료 (2006년 12월말)

□ 사업 개요

- 운영중인 승강편의시설 현황(지하철 1~8호선, 263개 정거장)

구 분	계	엘리베이터	에스컬레이터	휠체어리프트	수평자동보도
수 량	1,417대	168	799	434	16

- 설치예정 물량

구 분	계	엘리베이터	에스컬레이터	휠체어리프트	수평자동보도
수 량	759대	514	199	44	2

- 사업비 : 3,552억원
- 사업기간 : 2001 ~ 2006

□ 추진 계획

○ 년차별 계획

단위 : 대

구 분		2002이전	2003년	2004년	2005년	2006년
합 계		54	145	477	56	27
추진 내용	엘리베이터	19	94	401		
	에스컬레이터	35	47	49	41	27
	휠체어리프트		4	25	15 (2005.3월)	
	수평자동보도			2	-	
시비 : 3,552억원		1,114	623	1,324	273	218

○ 2003년 계획

구 분		1/4	2/4	3/4	4/4
추진 내용	엘리베이터	19	24	24	27
	에스컬레이터	9	12	12	14
	휠체어리프트		2		2
시 비 : 623억원		100	160	160	203

3. 既存地下鐵의 連繫網 擴充

지하철 3호선 연장건설

□ 추진 방향

- 지하철 3,5,8호선과 분당선 연결로 각 노선 이용효율 증진
- 송파와 서초 강남지역간 직결 지하철망 구축으로 연결교통난 해소
- 지하철 2·8호선 환승역인 잠실역의 환승혼잡 완화 및 이용편의 제고

□ 추진 계획

- 도시철도기본계획 확정 (2003. 3)
- 공사발주(터키 또는 기본설계대안입찰 : 2003. 5)
- 실시설계적격자 선정 및 1차공사 계약 (2003. 12)
- 실시설계 완료 및 본계약 (2004. 5)
- 공사완료 (2008. 12)

□ 사업 개요

- 개 요
 - 구 간 : 수서(3호선, 분당선)~가락시장(8호선)~오금동(5호선)
 - 규 모 : 연장 3km, 정거장 3개소
 - 사업비 : 4,397억원 (시비 2,638억원)
 - ※ 2003년도 국고지원 30억원 반영
 - ※ 국고지원 40%, 시비 60%
 - 사업기간 : 2003. 1 ~ 2008. 12
 - 추진방법 : 도시철도건설사업 시행

○ 연차별계획

구 분		2002년 이 전	2003년	2004년	2005년	2006년	2008
추진 내용	3 호 선 연장사업	기본계획 확정요청	기본계획 확정 기본설계 완료 실시설계 20% (1차분착공)	실시설계 100% 공사공정 20%	공사시행 공정 40%	공사시행 공정 60%	공사시행 공정 100%
시비:2,638억원 (총사업비:4,397억원)		5 (5)	45 (75)	292 (487)	435 (724)	676 (1,127)	1,185 (1,979)

○ 2003년 계획

(단위 : %)

구 분		1/4	2/4	3/4	4/4
추진 내용	기본계획 확정	100			
	기본설계 및 1차분착공				
	공사발주 (Fast Track)		100		
	기본설계 및 심의 (1차분 실시설계)		기본설계 (20)	기본설계 (80)	기본설계 및 심의(100) ※ 실시설계적격자 선정
	실시설계 (실시설계 적격업체)				실시설계 (20) ※ 실시설계 완료 : '04.5
1차분공사계약 및 착공				100	
시 비 : 45억원 (총사업비 : 75억원)		-	-		45억원 (75)

※ 국비는 기 확보되어 있으나 시비는 2003예산에 미반영 되어 2003년도 추경
편성시 재원확보 예정

지하철 7호선 연장건설

□ 추진 방향

- 서울지하철 7호선과 인천지하철 1호선의 연결로 도시철도 이용수요 증대
- 부천 중동신도시, 인천 북부지역, 서울 서부지역 등 교통난 완화
- 수도권 광역교통망 확충으로 경인선 혼잡완화 등 대중교통 편의 제공

□ 추진 계획

- 기본계획 및 기본설계용역 발주 (2003. 3)
- 도시철도 기본계획 수립 및 확정 (2003. 9 ~ 12)
- 공구분할 및 입찰방법 결정 (2003. 12)
- 공사 발주 (턴키 또는 기본설계 대안, 2004. 5)
- 실시설계 적격자 선정 및 1차분 공사착공 (2004. 12)
- 실시설계완료 및 본 계약 (2005. 6)
- 공사완료 개통 (2010. 8)

□ 사업 개요

- 개 요
 - 구 간 : 온수역(서울7호선)~부천상동~부평구청(인천1호선)
 - 규 모 : 총 9.8km(정거장 9개소, 7호선 차량기지 활용)
 - ※ 서울시 0.5km, 부천시 6.8km, 인천시 2.5km
 - 사업기간 : 2003 ~ 2010
 - 사 업 비 : 9,922억원(서울시 253억, 부천시 3,442억, 인천시 1,266억, 국고지원 4,961억)
 - ※ 2003년도 국고지원 60억원 확보
 - ※ 재원조달 : 국고지원 50%, 지방비 50%
 - 추진내용 : 지방자치단체 협약 추진중(서울시, 인천시, 부천시)
 - 추진방법 : 도시철도 건설사업으로 시행

□ 추진 계획

○ 연차별 계획

구 분		2002년	2003년	2004년	2005년	2006년	2010
추진 내용	7 호 선 연장사업	예비타당성 조사	기본계획 100% 기본설계 30%	기본설계 100% 실시설계 10% 1차분 착공 (’04.12)	실시설계 100% 시공공정 10%	공사시행 공정 30%	공사시행 공정 100%
	시 비 : 253억원 (총사업비:9,922억원)	-	3 (120)	5 (191)	12 (486)	36 (1,417)	197 (7,708)

○ 2003년 계획

구 분		1/4	2/4	3/4	4/4
추진 내용	도시철도 기본계획				
	기본계획 수립(%)		50	100 (2003.9)	
	기본계획 확정(%)			25 (2003.9)	100 (2003.12)
	기본설계				
	기본설계 발주(%)	100			
	기본설계용역 시행(%)		10	20	30 (완료:’04.12)
	공구분할 및 입찰방법 결정(%)				100 (2003.12)
시 비 : 3억원 (총사업비 : 120억원)		-	- (40)	1 (40)	2 (40)

※ 국비는 기 확보되어 있으나 시비는 2003 예산에 미반영 되어 2003년도 추경 편성시
재원확보 예정

Ⅲ. 業務移管 推進

1. 交通局 業務 移管 (2003.1.15)

□ 근 거

- 행정기구설치조례시행규칙(2003.1.15개정)
- 교통국 교통계획과 소관업무(도시철도분야)
 - 도시철도·신교통시스템 중장기 건설 및 운영계획 수립에 관한 사항
 - 도시철도 공채관리 업무에 관한 사항

□ 업무이관(본부 ⇒ 교통계획과)

[계획관련 업무]

- 도시철도 중장기건설계획(안) 수립 및 조정 관련사항
 - 기존 지하철 연장계획 포함(6,8,9호선)
 - ※ 다만, 지하철건설본부에서 기 추진사업은 계속 시행(3·7·9호선)
- 노선별 예비타당성조사 등 국고지원 확정관련 계획업무
- 노선별 민자유치 경우 시설사업기본계획수립 및 민간사업자 선정
- 수도권 철도망 노선·정거장계획 협의, 사업비부담 등 관련사항
- 역명제정 관련업무 : 기존 1~8호선 역명제정과 일관성 유지

[공채관련 업무]

- 도시철도공채 취급·발행·상환·승인·상장·관리 등에 관한 사항
- 도시철도건설사업비특별회계 중 도시철도공채매출금의 세입세출관리
- 공채매출금의 양 지하철공사 진출

2. 地下鐵 및 都市鐵道公社 業務移管

지하철건설본부의 기구·정원을 조정함에 따라 추진하고 있는 업무중
지하철공사와 도시철도공사 소관 업무를 양 공사로 이관

□ 근 거

- 「기존 지하철 업무」 이관계획 (시장방침 제1035호, '02.11.29)

□ 업무이관

- 7개사업(2,112.5억원)이관
- 추진중인 사업비 조치
 - '02년12월31일까지 원인행위한 이관대상 사업예산은 양 공사에서 사업집행 후
공사대금(기성금 포함) 청구시 지하철건설본부에서 지급

연 번	사 업 명 (업무명)	사업비 (2003년도)	인계인수 주관		
			인계부서	인수기관	비 고 (인계시기)
1	동묘앞역 건설	605 (134.95)	시 설 부	지하철공사	'03. 1.30 인계완료
2	동마장역 건설	396 (54.11)	"	"	"
3	2호선 신호설비 개량	626 (56)	설 비 부	"	'03. 1.16 인계완료
4	지하철 통합교육원 건립	148 (38.78)	시설개량부	도시철도공사	'03. 1.25 인계완료
5	2기 지하철 급곡선 흡음재 설치	70 (없음)	"	"	감리용역사업 완료 후 이관
6	지하철 박물관 건립	62.5 (없음)	"	지하철공사	'03. 2. 3 인계완료
7	구로승무 사무소 건립	205 (119.57) -지하철공사예산	"	"	"

IV. 當面 懸案事項

지하철 9호선 민자 협상추진

□ 개 요

- 민자유치범위 : 상부부분(건축, 설비, 궤도, 차량, 운영, 시스템 등)
- 사업비 : 8,503억원(민간자본:4,938억원, 공공지원금:3,565억원)
- 협상자구성(6개 업체)
 - 울트라건설(40%), Parsons(20%), 머큐리(15%), 로템(10%), 쌍용(10%), 강원레일테크(5%)

□ 추진사항(02.11.25 제23회 정례회 업무보고 이후)

- 2002.12.02 : 출자자 보완 등 자료보완 요구(본부⇒협상대상자)
- 2002.12.24 : 투자계획조정, 자기자본 조달계획 등 자료보완 요구
- 2002.12.31 : 출자자 및 자기자본조달계획, 사업비, 운영계획 보완 제출 요구
 - ※ 자료 보완시까지 협상 잠정 중단조치
- 2003. 1.17 : 요구자료 제출(협상대상자⇒본부)
 - 추가 출자자(3개사) 의사 타진 중으로 보완기간 연장 요구
 - 자기자본 조달계획 : 외환은행(500억원) 투자의향서를 제출하였으나 조건부 의향서로서 현실적 구속력이 없음.
- 2003. 1.23 : 제출자료 검토 자문회의 개최(금융, 회계, 법률등 자문)
- 2003. 1.29 : 본협상단 자문회의 개최
- 2003. 1.30 : '03.2.28일 까지 추가보완 요구(본부⇒협상대상자)

□ 보완요구 사항

- 출자자 보완
 - 초기운영자금 부족분 약1,860억원의 자금확보 방안이 포함된 사업계획서 제출
 - 지분 변경시 기존투자자 합의각서 제출
 - 순수투자자의 확약서 제출
- 자기자본 조달계획서 제출
 - 기업신용으로 대출을 제공하겠다는 금융권의 대출확약서 또는 담보조달계획 등이 포함된 투자의향서
 - 유상증자 재원에 대한 구체적인 증빙자료
 - TBM장비 자산가치 평가자료 또는 매각 계약서
- 공종별 총 사업비 내역 제출
- 운영계획서 제출 : 경영 효율성 감안한 운영비를 산출하여 건설 및 운영기간 동안의 년도별 투자계획서

□ 문제점

- 지하철 9호선 하부공사가 본격적으로 착공됨에 따라 실현 가능성이 결여된 보완자료 제출에 협상기일을 낭비할 수 없는 실정이나,
- 우선협상대상자가 '03.1.17 보완계획서 제출시 '03.2월 중 추가 보완하여 제출하겠다고 제시하고 있어 분쟁의 소지를 없애기 위하여 보완요구 일정을 수용

□ 향후대책

- 보완서류 검토결과 적정시 : 조속 협상재개
- 보완서류 미비시 : 협상결렬을 선언하고 민간사업 재 고시 또는 재정사업으로 전환 등을 종합검토