

제139회 시의회 임시회  
환경수자원위원회  
2003. 2. 12(수)

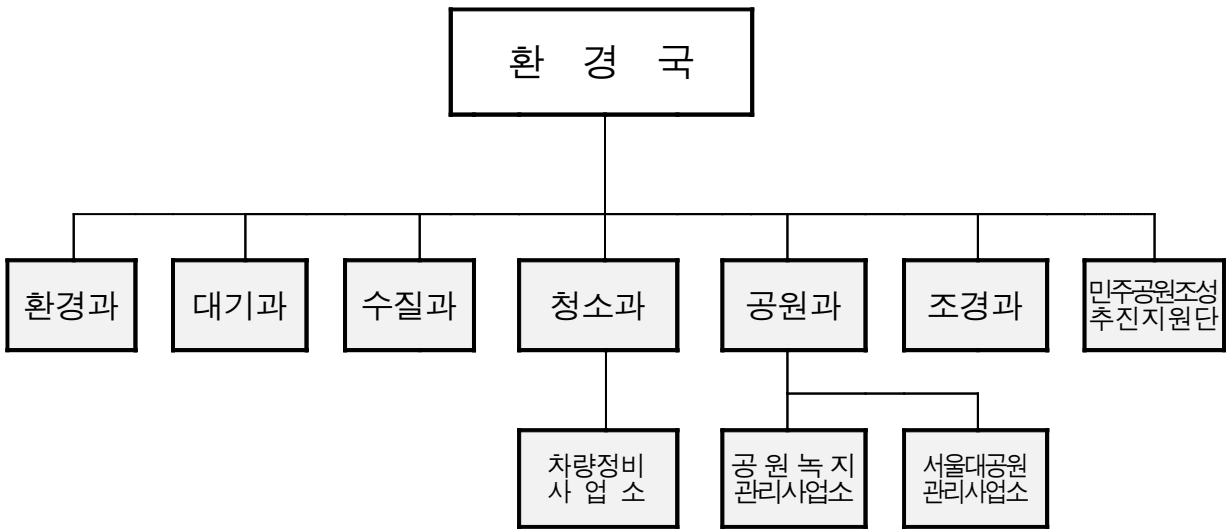


# 2003년 업무계획 보고

환 경 국

# 일 반 현 황

□ 조 직 - 1국 7과 3사업소



※ 위탁관리 : 어린이대공원, 여미지식물원

□ 인 력

(단위 : 명)

구 분		계	일 반 직	연구·계약직	기 능 직
계		825	412	43	370
환 경 국		210	175	4	31
사 업 소	소 계	615	237	39	339
	공원녹지관리	277	133	6	138
	서울대 공원	236	87	33	116
	차 량 정 비	102	17	-	85

※ 2003. 1월말 현재

□ 세입·세출 예산

< 세 입 >

(단위 : 백만원)

구 분		2003년	2002년	증 감(%)	
합 계		98,692	85,296	13,396	(15.7)
일 반 회 계	소 계	92,292	79,296	12,996	(16.4)
	세 외 수 입	63,477	60,464	3,013	(5.0)
	지방교부세	-	-	-	
	보 조 금	28,815	18,832	9,983	(53.0)
한강수질개선특별회계		6,400	6,000	400	(6.7)

< 세 출 >

(단위 : 백만원)

구 분	2003년	2002년	증 감(%)	
계	368,223	367,851	372	(0.1)
지속가능한 환경관리체제 구축	4,646	7,705	△3,059	(△39.7)
맑고 깨끗한 공기만들기	32,006	13,233	18,773	(141.9)
깨끗하고 안전한 물 관리	8,069	8,836	△767	(△8.7)
자원이 순환하는 청결한 도시구현	78,012	71,435	6,577	(9.2)
생활권 녹지 100만평 늘리기	188,784	213,876	△25,092	(△11.7)
일 반 예 산	56,706	52,766	3,940	(7.5)

# 정 책 지 표

지 표		2002	2003	2004	2006
<u>대기분야</u>	● 미세먼지 (PM10, $\mu\text{g}/\text{m}^3$ )	68	64	60	50
	● 오 존 (ppm)	0.016	0.016	0.015	0.014
	● 저공해청소차 보급율 (%)	-	19.2	38.4	100
<u>수질분야</u>	● 잠 실 (BOD, ppm)	1.8	1.7	1.6	1.3
	● 노랑진 (BOD, ppm)	3.3	3.2	3.1	2.6
	● 중랑천 (BOD, ppm)	14.3	13.5	13.0	10.0
	● 탄 천 (BOD, ppm)	19.8	18.0	17.0	10.0
<u>청소분야</u>	● 폐기물 재활용율 (%)	49.5	51.5	53.6	56.4
	● 음식물류폐기물 재활용율 (%)	71.8	76.2	84.8	100
	● 자원회수시설 가동율 (%)	34	60	80	100
<u>공원분야</u>	● 생활권 공원녹지면적 1인당( $\text{m}^2$ )	4.51	4.54	4.60	4.92
	● 1동1마을 공원조성 (개소)	-	4	9	20
	● 공원이용 시민만족도 (%)	57	59	61	65

# 주요업무계획

- 지속가능한 환경관리체제 구축 ..... 5
- 맑고 깨끗한 공기 만들기 ..... 15
- 깨끗하고 안전한 물관리 ..... 21
- 자원이 순환하는 청결한 도시구현 ..... 28
- 생활권 녹지 100만평 늘리기 ..... 35

# 지속가능한 환경관리체제 구축

- 시정의 주요계획·사업에 대한 지속가능성 평가, 환경영향평가제 시행
- 친환경적 주거단지모델 개발, 생태계보전지역 확대지정 및 관리

1

## 환경행정의 사전예방기능 강화

### □ 시정의 지속가능성 평가

#### ○ 내 용

- 시정의 주요 행정계획 및 개발사업의 확정전에 사업의 경제적 효과, 사회적 형평, 환경보전 등을 종합적으로 평가해서 시장의 최종 정책 결정전에 자문에 응하는 제도
- 시민과 기업 등이 참여하는 녹색서울시민위원회로 하여금 평가토록 함으로써 시행착오 방지와 시민의 지지 획득

#### ○ 평가방법 : 녹색서울시민위원회 지속가능발전위원회 주관

- 구 성 : 시민대표 7, 기업대표 7, 공무원(국장) 7, 전문가 7, 시의원 2
- 평가방법 : 환경보전, 사회적 형평, 경제적 효과를 동시에 고려하여 토론과정을 거쳐 평가

#### ○ 평가시기 : 계획입안후 최종 결재권자 결재전에 평가·자문

#### ○ 평가대상

- 지구단위계획, 택지개발계획, 개발제한구역 해제, 대규모 미개발지 계획, 도로정비기본계획, 하천정비기본계획 등 행정계획 및 주요 개발사업중 환경적으로 영향이 크다고 판단되는 사업

○ 추진계획

- 지속가능성 평가 : 연중계속 (30여건 접수, 5건 내외 선정·평가)
- 지속가능성 평가지표 및 검토가이드라인 제정 : 2003. 1 ~ 5월

□ 환경영향 평가

○ 추진배경

- 2002. 9. 1부터 개발사업의 시행이 환경에 미치는 영향을 사전에 예측·분석하여 해로운 영향을 최소화하기 위해 도입

○ 대 상 : 서울의 특수성을 고려하여 대상사업 종류 및 규모 결정

- 재개발, 택지개발 및 대지조성사업중 9만m<sup>2</sup> 이상 30만m<sup>2</sup> 미만
- 건축물중 연면적 합계 10만m<sup>2</sup> 이상
- 도시개발사업중 7만5천m<sup>2</sup> 이상 25만m<sup>2</sup> 미만
- 녹지지역 1만5천m<sup>2</sup> 이상의 도로건설 사업 등

○ 협의절차 : 작성계획서 준비 및 의견수렴 → 평가서 초안 작성 및

의견수렴 → 평가서 작성 및 협의(심의) → 사후관리

※ 심의 : 환경영향평가심의위원회(30인)

○ 평가시기 : 사업계획의 승인·인가·허가전

○ 추진계획

- 환경영향평가서 협의 및 사후관리 : 년 20건 내외
- 제도시행 문제점 모니터링 및 개선안 도출 : 2003. 7 ~ 9월

## □ 생태계 보전지역 확대 지정 · 관리

○ 생태계보전지역 확대 지정 : 2005년까지 매년 2개씩

- 6개(2002) → 8개(2003) → 10개(2004) → 12개(2005)

※ 지정현황 - 6개소 1,845,684㎡ (558천평)

한강밤섬 ('99. 8)	둔촌동습지 ('00. 3)	방이동습지 ('02. 4)	탄 천 ('02. 4)	진관내동습지 ('02. 12)	암사동한강습지 ('02. 12)
241,490㎡	24,696㎡	55,726㎡	1,404,636㎡	16,639㎡	102,497㎡

○ 생태계보전지역 관리 강화

- 보호시설 설치, 정화 · 보호, 오염 · 훼손행위 단속 등
- 한강 밤섬은 한강관리사업소에서 관리하며, 둔촌동 습지는 인근지역 주민들이 자율 관리하고 서울시에서 지원
- 관리대책 수립 중인 방이동 습지, 탄천에 대하여는 우선 자치구 중심으로 관리 후 체계적인 관리방안 수립 · 시행

○ 생태계 변화 관찰 : 지정후 최초 3년간 연속 실시

- 생태분야 전문연구기관에서 조사연구 후 지역주민 등이 변화 관찰할 수 있는 방안 강구

○ 방이동 생태계보전지역 토지매수(55,726㎡, 사업비 140억원)



## ○ 추진일정

- 방이동(20억), 둔촌동(19억)생태계보전지역 토지매수 : 2003. 1~9월
- 2002. 12월말 지정된 2개소(진관내동, 암사동) 관리 강화
  - ▷ 안내표지판, 표주 등 설치 : 2003. 3월
  - ▷ 지역특성에 맞는 생태계 변화관찰 용역 : 2003. 3 ~ 2004. 2월
- 신규지정(2개소)
  - ▷ 현장조사 및 후보지 선정 : 2003. 1~5월
  - ▷ 전문가, 토지주, 유관부서 의견수렴 : 2003. 6~9월
  - ▷ 보전지역 지정 및 관리대책 수립 : 2003. 10~
- 생태계 변화 관찰(3개소) : 2003. 7 ~ 2004. 6월
  - ▷ 밤섬, 방이동 습지, 탄천

## □ 생물다양성 증진을 위한 체계구축

### ○ 비오톱유형별 생물다양성 증진 연구

- 추진기간 : 2001. 3월 ~ 2003. 12월
- 사업내용 : 서울시 전역의 도시생태 현황도를 근거로 비오톱 62개 유형 180개소에 대하여 정밀조사·분석하여 생물 다양성 증진방안을 유형별로 제시
- 단계별 추진
  - ▷ 1단계(2001년) : 습지·논·건천 등 훼손우려 비오톱(22개 유형 63개소)
  - ▷ 2단계(2002년) : 과수원, 묘포장 등 대규모 비오톱(25개 유형 75개소)
  - ▷ 3단계(2003년) : 철도 및 관련 시설지 등 소규모 비오톱(15개 유형 42개소)

○ 생태계 위해 외래종 실태조사 및 제거

- 대 상 : 붉은귀 거북, 돼지풀 등 10종
- 붉은귀 거북 서식실태조사
  - ▷ 추진기간 : 2003. 6~8월
  - ▷ 대상하천 : 한강, 주요하천, 공원내 연못 등
- 주요하천의 유해동·식물 모니터링 및 실천사업
  - ▷ 추진기간 : 2003. 3~12월
  - ▷ 대상하천 : 중랑천, 안양천
  - ▷ 내 용 : 하천주변 유해 동·식물 조사후 실천사업 추진

3

시민참여 및 환경교육 강화

□ 「녹색서울시민위원회」 운영 지원

○ 주요기능

- 보전과 개발의 통합·조정 및 정책대안 제시
- 서울의제21 실천·점검, 시민·기업 협력 프로그램 발굴 추진 등

○ 추진일정

- 녹색위와 자치구 의제협의회간 교류 협력 : 2003. 4 ~ 9월
- 지방의제21 전국대회 및 서울대회 개최 : 2003. 9 ~ 12월
- 「녹색서울 21」 환경정보지 발간 : 연 4회
- 서울의제21 지도자 교육(8회) 및 자치구 의제순회 교육(4회)

## □ 「서울의제21」 시민실천단 운영

- 구 성 : 25개 자치구 4,000여명
- 기 능 : 「서울의제21」 실천계획 수립·실천·평가 등
- 사업내용
  - 생활주변 작은산 살리기 사업
  - 대기오염 저감사업
  - 하천살리기 사업
  - 자치구별 특화사업 등
- ※ 자치구별 사업계획에 대해 심사후 사업비 차등지급
- 소요예산 : 545백만원

## □ 「서울의제21」 실천 공모사업

- 사업내용
  - 「서울의제21」 실천 프로그램 사업비를 환경단체 등에 지원
  - 지정공모사업을 중심으로 하되 일반공모사업도 병행
  - 사업별 30백만원 내외 지원(총 400백만원)
- 추진계획
  - 15개 지정공모사업 공고, 51개 단체에서 사업 접수하여 심사중
  - 대상사업 선정 및 사업착수 : 2003. 2
  - 사업추진상황 중간평가 및 잔금 지급 : 2003. 7
  - 사업결과 최종평가 : 2003. 12

## □ 시민환경교실 운영

- 목 표 : 150회 6,000명(2002년 : 99회 4,154명)
- 내 용
  - 자원회수시설, 하수처리장 등 환경기초시설 현장체험 교육
- 추진일정
  - 2003. 1 ~ 2월 : 인터넷공고 교육대상자 신청접수
  - 2003. 3 ~ 11월 : 대상자선정 교육실시 및 만족도 조사

## □ 강사지원 학교환경 교육

- 대 상 : 환경교육을 실시하고자 하는 초·중학교 150개 학교
- 추진방법 : 자체환경교육 일정을 수립한 초·중학교에 환경교육 전문강사를 지원하여 실천위주의 환경교육
- 추진일정
  - 2003. 2 ~ 3월 : 모집공고 및 대상학교 선정
  - 2003. 4 ~ 11월 : 강사지원 교육 실시

## □ 체험환경교육 프로그램 운영단체 지원

- 지원대상 : 체험환경교육프로그램 운영 민간환경단체·기관
- 지원방법 : 체험환경교육프로그램을 공개 모집하여 선정·지원
- 지원규모 : 단체·기관 당 최대 10백만원 이내
- 총사업비 : 50백만원(국비 35, 시비 15)
  - 공모 및 심사·선정 : 2003. 1 ~ 2월

## □ 『환경의 달』 행사 추진

- 환경상 시상 : 환경보전, 기술 등 4개 부문 21명 시상(2003. 6)
- 환경작품공모전
  - 대 상 : 환경사진전, 환경포스터전, 환경일러스트레이션전
  - 시 상 : 사진 30, 포스터 83, 일러스트레이션 20인
  - 전시회 : 2003. 6. 5 ~ 6. 15 시청역 지하전시장에서 종합전시후  
7월부터 공원·학교 등에 순회 전시

## □ 『녹색서울환경방』 운영

- 홈페이지 개설 : 2000. 6. 19 (<http://env.seoul.go.kr>)
- 내 용
  - 주기적인 Up-date로 충실하고 신속한 환경정보 제공
  - 공문서·회의자료 및 홍보물 발간시 홈페이지 게재 홍보
  - 홈페이지 전문업체 위탁 유지보수(정보화기획담당관 통합관리)
- 각부서 홈페이지 관리자 교육 및 평가 : 분기별 1회

## □ 환경담당공무원 전문교육

- 교육대상 : 환경관리실(산하 사업소 포함) 직원
- 교육목표 : 6회(워크샷 2, 강사초빙 전문교육 4회)
- 2003년 추진계획
  - 환경교육담당공무원 워크샷 : 상·하반기 각 1회
  - 전문강사초빙 전문교육 : 분기 1회이상 실시

- 추진목적
  - 환경친화적인 제품기준을 제정하여 공공기관의 구매시 적용함으로써
  - 환경친화적인 제품수요 확대로 생산자에게 동기를 부여하고
  - 환경친화적이지 못한 제품으로부터 발생하는 사회적 환경치유 비용을 절감하기 위함
- 일반적 녹색구매기준과 제품별 기준 제정
  - 일반적 녹색구매기준
    - ▷ 모든 제품에 포괄적으로 적용할 수 있는 환경친화적 제품선택 기준, 구매방법 및 조달절차 규정
  - 제품별 녹색구매기준
    - ▷ 제품별로 생산, 유통, 소비, 폐기 등 전과정에서 발생하는 환경부하 요소에 대한 기준설정
    - ▷ 2003년도는 6개 제품을 우선 추진후 추가 확대 (도료, 가스보일러, 타이어, 수도미터, 가로등용 안정기, 프린터)
- 추진방법
  - 녹색서울시민위원회, 환경마크협회 등과 공동추진
  - 제조업체, 기술표준원, 에너지관리공단, 재활용관련 단체, 소비자단체 등 관련 당사자간 워크샵을 통해 합리적 기준 설정
  - 서울특별시 예규로 시행
- 추진일정
  - 녹색구매기준 시예규 제정 : 2003. 5월

## □ 사업개요

- 환경친화적 요소를 최대한 도입한 주거단지모델 개발
  - 자연여건 이용 → 수림보존, 통풍, 일조량 고려한 시설물 배치
  - 물순환 계획 → 빗물이용, 절수기, 중수도, 투수성포장 등
  - 에너지 절약 → 단열·고밀성 건축재료, 환경친화적 재료 등
  - 녹지·생태 → 비오톱, 연못조성 등
  - 효율적 폐기물 처리 및 교통량 완화계획 등
- 표준모델 시범적용
  - 대규모 재건축 또는 재개발사업지구 중에서 시범사업 대상선정
  - 도시개발공사 또는 민간건설업자와 공동으로 추진
- 표준모델 적용을 위한 제도적 기반 마련
  - 서울시 건축조례 개정 추진

## □ 추진일정

- 표준모델 개발을 위한 워크샵 개최 및 세부지침 수립 : 2003. 2 ~ 4월
- 표준모델 현상공모 : 2003. 5 ~ 7월
- 표준모델 선정 : 2003. 8 ~ 11월

# 맑고 깨끗한 공기 만들기

지 표	2002년	2003년	2004년	2006년
■ 미세먼지 ( $\mu\text{g}/\text{m}^3$ )	68	→ 64	→ 60	→ 50
■ 이산화질소 (ppm)	0.035	→ 0.034	→ 0.032	→ 0.028
■ 오존 (ppm)	0.016	→ 0.016	→ 0.015	→ 0.014
※ 대기오염 원인 : 수송 85.4%, 난방 12.7%, 산업 1.7%, 발전 0.2%				

## 1

### 저공해 청소차 보급

- 사업규모 : 저공해차량 295대 보급
  - CNG청소차(8톤이상 대형) : 15대
  - LPG청소차(5톤이하 소형) : 280대
- 추진방법
  - CNG청소차 : 경유차와의 가격차액 60백만원 보조
  - LPG청소차 : 엔진개조비 6백만원 보조
- 추진계획
  - 2003. 1 ~ 4월 : 보급기반 조성
    - ▷ 보급지침 수립, 자치구별 보급물량 확정, 개조업체계약 등
  - 2003. 5월 ~ : 보급운행



## 2

### 전기자동차 시범운영 추진 검토

#### ○ 시범운영 : 국내적합성 검토

- 운행시기 : 2003. 10월
- 하와이 시험운영('01. 7 ~ '03. 6) 종료차량 15대(산타페)중 일부를 배터리교환 등 정비후 배치하는 방안을 환경부·제조사(현대자동차)와 협의중

※ 차량은 제작사 무상제공, 배터리교환 및 시범운영비는 국비(일부 시비)로 부담

#### ○ 법적·제도적 기반조성(수도권대기환경개선특별법 제정)

- 일정비율이상의 저공해자동차 생산 및 보급 의무화
- 저공해자동차 제작·구매, 충전시설 설치에 대한 기술적·재정적 지원 등

## 3

### 자동차 배출가스 관리 강화

#### ○ 자동차배출가스 지도단속 강화

- 목 표 : 1,630천대(2002) → 1,650천대(2003)
- 단속반 운영 : 40개반 180명(광역 15개반, 자치구 25개반)
- 단 속 지 점 : 노상단속 104개지점(광역58, 자치구 46)
- 민간환경단체와 합동으로 측정기 단속과 비디오 단속 병행

※ 타시도 진입차량 특별단속 실시 : 주 1회

- ▷ 서울시계 진입로 45개지점 선정, 순회 단속
- ▷ 인천광역시, 경기도와 합동단속체계 구축·운영

#### ○ 운행차 배출가스 정밀검사 실시

- 대 상 : 196천대( 시내버스, 택시, 자가용 승용차)

※ 2002.5.20부터 시행한 결과, 배출가스 과다 배출차량 33.7% 선별 정비조치

- 제도개선을 통한 정밀검사제 조기정착 추진
  - ▷ 시설기준 완화, 검사대상 확대 등에 의한 민간사업자 참여확대
  - ▷ 부하검사 대상차량을 5.5톤이상 대형차량까지 확대
- 「**운행자동차 공회전 제한조례**」 제정
  - 대상지역 : 터미널, 노상주차장, 자동차전용극장 등 특정지역
  - 대상차량 : 등록된 모든 자동차(이륜, 소방, 경찰, 구급, 냉동, 장애인자동차 제외)
  - 제한기준 : 휘발유자동차 3분, 경유자동차 5분
    - ▷ 과 태 료 : 교통범칙금 수준(4~5만원)
  - 추진계획 : 2003년 상반기 조례 제정후, 2004. 1월 시행

## 4

### 오존저감대책 추진

- 휘발성 유기화합물(VOC)관리기준 강화조례 제·개정 : 2003 상반기
  - 서울시 대기오염물질배출허용기준조례 개정
    - ▷ 도장시설의 VOC 배출농도규제를 위한 탄화수소(THC)항목 추가
    - ▷ 적용시기 1년 단축 : 2005. 1(국가) → 2004. 1(서울시)
  - 휘발성유기화합물 배출억제·방지시설의 설치기준조례 제정
    - ▷ 방지시설의 종류 : 흡착시설, 생물학적처리시설, 촉매소각시설 등
    - ▷ 방지시설의 제거효율(VOC제거율)
      - 배출가스량 10,000 Sm<sup>3</sup>/시간 이상 : 70%이상
      - 배출가스량 10,000 Sm<sup>3</sup>/시간 미만 : 85%이상

- 휘발성유기화합물(VOC)배출업소 관리 : 635개소
  - 자동차정비공장 등 도장시설의 방지시설 성능개선 지속 추진
  - 불법 휘발성유기화합물 배출시설 일제단속 : 2003. 4 ~ 6
  - VOC 저감을 위한 시민 홍보 실시
    - ▷ VOC가 적은 가정용품 사용권장, 하절기 도장작업 자제, 수용성 도료사용 등
- 발전시설 질소산화물 저감 : 9개소
  - 탈질시설(5개소) 가동철저 및 저NO<sub>x</sub>버너(4개소)의 최적 운영
  - 하절기 발전시설 가동을 최소화 조정
- 대기오염측정장비 교체 및 보수
  - 대기오염측정소 노후기기 교체 : 도로변측정소 1개소
  - 대기오염 측정소 보수공사 : 5개소(반포, 한남, 남가좌, 화곡, 구의)

## 5

### 오존경보상황실 운영

- 기 간 : 2003. 5 ~ 9월
- 장 소 : 시청 서소문별관 7층
- 오존농도 사전 통보
  - 오존농도 0.1ppm이상 도달시 음성통보장치(200회선)로 배출업소 (2,143개)에 전화통보하여 조업율 조정 등 협조 요청
- 오존예보제
  - 오존예보확율이 50%이상일 경우 동사무소, 아파트, 병원 등 다중 이용시설에 오존예보 전파
  - 자동차운행자제 및 대중교통수단이용 홍보, 자동차배출가스 단속강화, 배출업소 가동율조정 협조 요청
- 환경오염감시센타 장비보강 : 프로젝션 및 컴퓨터 시스템 교체 등

## 6

## 먼저저감 대책 추진

### □ 사업개요

#### ○ 도로 물청소 강화

- 청소주기 : 1일 1회이상
- 대상도로 : 간선도로 12m이상 1,673km
  - ▷ 자동차 전용도로 : 22:00 ~ 05:00(※ 올림픽도로 등 13개노선 171km)
  - ▷ 간선도로(폭 25m 이상) : 05:00 ~ 08:00
  - ▷ 일반도로(폭 12~25m) : 10:00 ~ 14:00
- 지하철 용수활용 : 지하철 급수전 32개소 1일 50,000m<sup>3</sup> 확보
- 청소방법 : 진공흡입차량으로 도로먼지 흡입후 물청소 세척

#### ○ 「운전원에 대한 특별수당 지급」 추진

- 인 원 : 317명(살수차 137, 진공흡입차 127, 보조원 54명)
- 지원기준 : 특근매식비 50%, 휴일근무수당 100%지원

#### ○ 「운전원에게 불법 주·정차 단속권」 부여

- 현재 7개구 36명 부여, 전 자치구로 확대 추진

#### ○ 먼지발생공사장·사업장 관리 강화

- 먼지발생 억제시설 설치운영 의무화 : 차량세륜, 살수시설, 방진망 등
- 대형공사장(10,000m<sup>2</sup>이상)특별관리 : 분기 1회이상 점검
- 일반공사장, 레미콘공장 지속 관리 : 연 2회 이상 점검
- 1,000m<sup>2</sup>이하 소규모 건축공사장 관리강화 : 명예감시원 운영

### □ 추진계획

- 차량위치 확인시스템 구축·운영 : 2003. 6 ~ 12월
- 노면청소차, 브러쉬 규격 제정 : 2003. 7월
- 먼지발생 공사장 지도·점검 : 2003. 1 ~ 12월

- 오염물질 배출량의 획기적 감축으로 선진도시 수준 대기질 달성
  - 사업기간 : 2003 ~ 2012(10개년)
  - 미세먼지 : 76('02) → 40 $\mu\text{g}/\text{m}^3$ ('12), 이산화질소 : 36('02) → 22ppb('12)

## □ 주요내용

- 오염물질의 지역·사업장 총량관리 및 배출권거래제 도입
- 저공해차 일정비율 제작·판매·구매 의무화제도 등 시행
  - 사후적 농도규제 → 사전예방적 총량관리체계로 전환
  - 규제일변도 정책 → 보조금 지급 등 경제적 유인기능 강화
  - 자치단체별 관리 → 광역 통합관리

## □ 추진상황

- 수도권대기질개선특별법 제정 추진
  - 특별법안 입법예고 : 2002. 10. 31 ~ 11.19
  - 관련기관 및 협회·단체 의견을 수렴하여 규제개혁심의 상정 예정
- 국무조정실 주관으로 관계부처와의 이견 조정 (2003. 2)
  - 건설교통부 : 도시·산업개발 위축 등의 사유로 입법반대
  - 산업자원부 : 산업활동 위축 등의 사유로 총량제시행 반대
 ⇒ 정부법안과 별도로 의원입법 발의로 국회 환경노동위에 계류중  
 ▷ 오세훈 의원외 40인(2002.11.6), 2003년 임시국회 심의예정

## □ 추진계획

- 관계 중앙부처와 적극 협의, 2003. 4월까지 국회상정
- 자체 기본계획, 총량제 시행계획 수립 등 시행 준비

# 깨끗하고 안전한 물관리

지표 (BOD)	2002년	2003년	2004년	2006년
■ 잠 실	1.8	1.7	1.6	1.3
■ 노 량 진	3.3	3.2	3.1	2.6
■ 중 량 천	14.3	13.5	13.0	10.0
■ 안 양 천	12.6	11.5	11.0	10.0

1

## 한강수질 개선

### □ 물순환 기본계획 수립

- 사업기간 : 2003. 2 ~ 2004. 7
- 연구기관 : 서울시정개발연구원
- 주요내용
  - 물이용현황, 수량·수질 등 물순환수지 분석
  - 물관련 정보체계 구축방안 마련 및 물순환 기본개념의 정립
  - 바람직한 물순환 형성 및 실천방안 도출
    - ▷ 효율적 물관리 : 물절약, 중수도, 빗물이용시설
    - ▷ 깨끗한 물 : 안전한 물공급, 한강·지천 수질개선
    - ▷ 재해 예방 : 우수유출, 토양포장 제어를 통한 도시형 수해 예방
- 소요예산 : 250백만원(2003년 예산 125백만원)
- 활용방안
  - 물관련 시책 및 각 분야별 계획의 종합적 관리
  - 물관련 사업의 타당성 평가 및 투자 우선순위 결정

## □ 잠실상수원 퇴적물 준설

- 위 치 : 올림픽대교 ~ 잠실철교
- 준 설 량 : 8,600m<sup>3</sup>
- 기 간 : 2003. 1 ~ 9
- 소요예산 : 600백만원

## □ 잠실상수원 유입 분류식 하수관 정비

- 재개발지역 하수관로 정비(합류식 → 분류식)
  - 암사동(2.2km), 잠실주공아파트 주변(1.86km)
- 하수관로 용량 확충 : 송파 · 신천동(942m)
- 기 간 : 2003. 1 ~ 2004. 12
- 소요예산 : 1,564백만원

## □ 암사취수장 오탁방지막 설치

- 위 치 : 암사취수장앞 한강
- 규 모 : 720 × 3m
- 기 간 : 2003. 1 ~ 6
- 소요예산 : 300백만원

## □ 상수원 오염행위 단속

- 환경부, 검찰, 잠실권역 지자체 합동단속 : 년 4회 이상
- 상수원 오염감시의 날 운영 : 년 8회 이상
  - 서울시, 민간단체 합동단속반 편성 운영(2개반 8명)
  - 매월 셋째주 금요일 단속실시
- 자체단속 : 매일 실시(한강시민공원사업소)

## □ 물관리 협조체제 운영 활성화

- 잠실권역물관리협의회 개최 : 년 2회 이상
  - 서울, 구리, 남양주, 하남, 포천군이 참여, 잠실상수원의 오염행위 단속, 상수원보호구역 정화활동 등 수질개선사업 공동 추진
- 잠실권역물관리협의회 자문위원회 개최 : 년 2회 이상
- 상수원 보호정화 활동 : 환경의 날, 장마후
- 소요예산 : 18백만원

## □ 상수원보호구역 주민지원사업

- 대상지역 : 강동구, 송파구, 광진구 일대 상수원보호구역 토지소유자 42명
- 지원내용
  - 일반지원 : 가래여울마을 오수펌프장 시설보수, 광진구 정보화 도서관 오수펌프장 시설보수 등
  - 직접지원 : 학자금보조, 주택개량비 보조 등
- 소요예산 : 170백만원

## □ 민간단체 수질보전활동 지원

- 추진방법 : 지정공모와 일반공모사업으로 구분하여 추진
- 대상선정 : 심사위원회를 구성하여 심사 후 선정
- 기 간 : 2003. 2 ~ 12
- 소요예산 : 250백만원



## □ 수질오염원 관리 시스템 구축

- 개발기간 : 2002. 5 ~ 2003. 2 (개발 : 시정개발연구원)
- 주요내용
  - 수질오염원 데이터베이스 구축(폐수배출업소, 토양오염유발시설, 유독물 취급업소 등 12,000여개)
  - 하수관망도 전산시스템(GIS)과 연결, 수질오염 사고시 신속한 위치 파악이 가능토록 함.
  - 시·자치구간 정보공유 및 공동관리를 위한 공유 프로그램개발, 자치구에서도 자료검색, 입출력 등 동시활용 체제 구축
- 소요예산 : 120백만원

## □ 소규모 폐수배출업소 기술지도

- 대 상 : 세차장, 병원 등 방지시설 운영능력 미흡업소  
(최근 2년간 배출허용기준 초과 2회 이상인 업소)
- 내 용
  - 배출시설 및 방지시설의 노후진단 및 운영 요령 등 지도
  - 기술지도 사례집을 발간·배포하여 방지시설 운영에 활용
- 소요예산 : 4백만원

## □ 수질자동측정장비 보강·교체 : 9종 13대

- 자동측정장비 보강 및 교체 : 6종 9대
  - T-N 측정기(중량천), TOC 측정기(노량진) 등
- 수동모니터링장비 보강 : 3종 4대
  - Hg 분석기 1대, ICP 분석기 2대, ion-chor 분석기 1대(보건환경연구원)
- 소요예산 : 1,205백만원

□ 「시 지하수관리위원회」 구성 : 2003. 2월

- 구 성 : 15인 이내
  - 공무원, 시의원, 대학교수, 변호사, 전문연구기관 관계자 등
- 주요기능
  - 서울특별시 지하수 관리계획의 수립·변경에 관한 사항 자문
  - 지하수 보전구역의 지정, 변경 및 지하수 보전관리에 관한 사항 자문

□ 지하수 관측시설 유지보수

- 기 간 : 2003. 7 ~2004. 6
- 내 용 : 지하수 관측시설 119개소 정비(센서 교체, 세척, 교정 등)
- 방 법 : 전문업체에 도급시행
- 소요예산 : 207백만원

□ 지하수 개발 가능량 조사 및 보전구역 지정, 관리방안 연구

- 기 간 : 2003. 7 ~ 2004. 12
- 내 용
  - 중랑천 등 8개 유역별 지하수 개발가능량 및 수질 조사
    - ▷ 지하수 수질조사 분석
    - ▷ 지하수 오염유발시설 조사
    - ▷ 지하수 수질분포 현황 분석 및 수질관리 방안 도출
  - 지하수보전구역 지정 및 관리 방안
    - ▷ 보전지구 및 개발제한지구 지정방안 제시
- 소요예산 : 300백만원

## □ 지하철 지하수 활용 하천기능 회복

- 대 상 : 6개소(중랑천 등 2개 하천, 13천톤/일)
  - 동대문운동장역, 장한평 본선 2개소, 군자본선, 중화, 하계역
- 소요예산 : 2,800백만원

## 4

## 토양오염 개선

### □ 토양오염유발시설 오염도 검사

- 대 상 : 652개소(주유소 446, 산업시설 64, 기타 142)
- 항 목 : 카드뮴, 구리, BTEX 등 16개 항목
- 주 기 : 1~3년에 1회(설치 경과 연도별 차등 실시)
- 조 치 : 기준초과시설에 대하여는 시정명령

### □ 토양오염 실태조사

- 대 상 : 205개소
  - 공업지역·폐기물 소각지역·놀이터 등 : 145개소
  - 오염우려 약수터 주변 : 40개소
  - 지천둔치 경작지 : 20개소
- 항 목 : 카드뮴, 구리, BTEX 등 16개 항목
- 조 치 : 우려기준 초과시는 정밀조사 후 토양오염 개선

## 녹사평역 지하수 유류오염 처리실태

녹사평역 지하수 유류오염에 대해서는 미군이 휘발유는 책임을 인정하였으나, 등유는 책임을 인정하지 않아 2차 공동조사중

※ 남영동 미대사관 지하수 유류오염에 대해서는 미대사관측이 기름유출 책임을 공식 시인, 복구계획중

### □ 2차 공동조사 용역 : 02. 10 ~ 03. 4

- 내 용 : 등유 오염원 규명을 위해 지하수 거동 및 유류검사 실시
- 용역기관
  - 한 국 : 농업기반공사(수리, 지질), 공주대학교(유류분석)
  - 미 군 : 삼성물산(유류분석은 미국본토에 의뢰)

### □ 향후 추진계획

- 등유 오염원 규명을 위한 한·미 협의 : 03. 6
  - 금년 4월 공동조사 용역결과가 나오면, 이를 토대로 미군측과 상호협의를 통해 등유 오염원에 대한 원인 규명
- 오염지역 복원 추진
  - 등유 오염원이 밝혀질 경우, 금년 6월이후 지하수 오염실태 정밀 조사 및 복원방안에 대한 용역을 추진하고
  - 용역결과가 나오는 대로 오염지역에 대한 복원작업 진행
- 미군측과 오염원 협의 결과에 따라 SOFA규정에 의거 복원비용 분담협의 추진

# 자원이 순환하는 청결한 도시구현

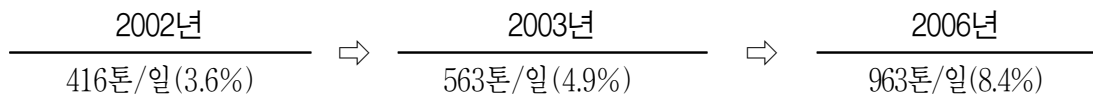
지 표	2002년	2003년	2004년	2006년
■ 재활용율 (%)	49.5	51.5	53.6	56.4
■ 폐형광등분리수거 (천개)	1,500	5,000	6,000	8,000
■ 폐건전지분리수거 (톤/년)	200	250	300	400
■ 자원회수시설 가동율 (%)	34	60	80	100

## 1

### 폐기물 발생 최소화

#### □ 쓰레기 발생 원천감량 추진

- 쓰레기 감량(2000년 발생량 11,438톤/일 대비)



- 음식물류폐기물 줄이기

- 음식물류폐기물 줄이기 시민운동 지속 전개 : 자발적 협약
  - ▷ 협약대상 : 자치구 ↔ 지역음식업단체 ↔ 시민단체
  - ▷ 실천 : 좋은 식단체, 소형·복합찬기, 공동찬기 사용확대 등
- 음식물류폐기물 감량 의무사업장(11,525개소) 지도점검 : 년 4회

- 과대포장, 1회용품 사용 시민단체 합동단속 : 년 4회

- 재활용촉진법 개정, 2003. 1월부터 위반즉시 과태료 부과
- 1회용품 규제대상업소 및 대상품목 확대

- 재사용 종량제봉투 사용확대로 1회용 비닐봉투 감량추진

- 우선 대행 지역별 기존 봉투판매소를 중심으로 10, 20ℓ 용량 재사용 종량제 봉투 제작·보급 추진
- 추후 중·대형 유통매장으로 확대 추진

## □ 시민 홍보·교육 강화

- 감량, 재활용 TV 홍보물 제작 : 년 2회(200백만원)
- 인터넷 홍보물 공모전 및 전광판(그래픽, 동영상) 홍보(30백만원)
- 간행물 등 제작 : 서울의 폐기물관리, 포스터 등(20백만원)
- 감량·재활용 시범학교 운영 지원
  - 내 용 : 학교·가정·지역사회가 연계, 체험위주의 재활용 교육
  - 대 상 : 4개교(유치원 1, 초등학교 2, 중학교 1) 지원
  - 소요예산 : 60백만원
- 폐품이용 생활용품 공모전 및 재활용 한마당 행사
  - 내 용 : 작품공모·전시, “재활용알뜰매장” 운영, 재활용제품 전시·판매
  - 공모전 작품시상 : 36명(초, 중·고등, 일반부 각 12명씩)
  - 소요예산 : 28백만원

## 2

## 폐기물 재활용 극대화

## □ 음식물류폐기물 자원화 확대

### ○ 분리수거 목표

	2002		2003		2004
◇ 분리수거(만가구/업소)	265(75%)	⇒	315(90%)	⇒	354(100%)
◇ 자원화량(톤/일)	1,717		1,774		1,921

### ○ 단독주택지역 분리수거체계 확립

- 단독주택지역도 점진적으로 전용용기 수거체계 확립
- 음식물류폐기물 전용 수거운반 차량 확보 등

- 음식물류폐기물 처리비 보조금 지원
  - 자체 처리시설 보유한 5개 자치구(서대문, 도봉, 강남, 송파, 강동)
  - 지원기준 : 15,100원/톤(소요예산 151백만원)
- 음식폐기물처리기술센터 설치운영
  - 설 치 : 시립대 도시과학연구원 부설
  - 주요사업 : 음식물류폐기물 처리기술 및 자치구 기술·재정 지원방안 등을 전문적으로 연구
  - 소요예산 : 310백만원

## □ 음식물류폐기물 공공처리시설 건설·운영

- 공동이용 음식물류폐기물 처리시설 건설유도
  - 자치구 또는 자치구 연합체 주관 자원화 시설 건설(규모 : 1,000톤/일)
  - 광역화 시설 건설시 재정적·기술적 지원 확대
    - ▷ 국비 30%, 시비 35%, 구비 35%
    - ▷ 광역처리시설은 퇴비화·사료화 방식을 지양하고 생물학적 처리방식인 혐기성 소화방식으로 건설되도록 기술지원 계획
- 서남하수병합처리시범시설 위탁운영
  - 시설규모 : 20톤/일
  - 위탁운영 : 효성에바라환경엔지니어링(주)
  - 처리권역 : 강서구 발생 음식물류폐기물

## □ 재활용품 수거 체계 효율화

- 재활용품 분리수거 확대
  - 컵라면·도시락·식품받침 등 PSP용기
    - ※ 1회용 비닐봉투 압축기 구입비 지원(98백만원)
  - 분리수거 회수 확대 : 주 2회이상
    - ▷ 전입자에게 수거일 홍보, 공공건물 공동수거 용기 설치, 출근시간대 거점수거 병행 등

- 재활용품 분리배출 단순화 추진 : 5종 이상 → 2 ~ 3종
  - 재활용품 종합처리시설 구별 확보 : 공동이용시설 설치시 우선 지원
- 재활용산업 육성지원
  - 재활용사업자 육성자금 융자(7억원) : 업체당 3억원 이내
  - 우수민간수집상 장려금 지원(2억원) : 175개소(업소별 2백만원 이내)
  - 재활용센터 확충 및 운영 활성화(1.5억원)
    - ▷ 확        충 : 2개소(시설비 50% 범위내 지원)
    - ▷ 품목다양화 : 가전, 가구류 → 의류, 도서, 완구류 등 추가

### 3

## 폐기물 위생적 관리

### □ 유해 폐기물의 관리강화

- 폐형광등·폐건전지 분리수거 확대
  - 발생 추정량 : 폐형광등 1,500톤/년, 폐건전지 1,400톤/년
  - 수 거 확 대 : 아파트단지·동사무소 → 일반주택지역, 연면적 10,000㎡이상 대형건물(1,936개)
  - 자치구 폐형광등·폐건전지 수거함 설치비 지원 : 140백만원
- 지정 및 감염성폐기물 배출사업장 관리강화
  - 발 생 량 : 71,755톤/년(지정 62,125, 감염성 9,630)
  - 배출사업장 전산관리
    - ▷ 사업장의 배출량, 처리과정 등을 지자체, 중앙부처간에 구축된 DB활용, 지자체간 정보를 공유하여 처리과정의 투명성 확보
  - 지정·감염성 폐기물 사업장 시민단체 지도점검 : 년 2회
    - ▷ 대 상 : 자동차정비업소, 의료기관 등 20,752개소  
(지정 10,726, 감염성 10,026)



□ 소형 소각로 관리강화

- 설치현황 : 33개소(구청 4, 공공기관 10, 학교 3, 일반사업장 16)
- 노후·미사용 시설에 대한 폐쇄유도 등 지속적인 감소 추진
  - 109(2000) → 58(2001) → 40(2002) → 33(2003)
- 폐기물의 적정처리 및 신규시설 설치억제 유도, 정기점검(년 2회)

4

자원회수시설 건설·운영 활성화

□ 마포자원회수시설 건설

- 위 치 : 마포구 상암동 481-6일대
- 규 모 : 750t/일(250t/일 × 3기)
- 기 간 : 2001.11 ~ 2004.12
- 처리권역 : 3개구(마포구, 중구, 용산구)
- 사 업 비 : 170,196백만원

구 분	계	기투자	2003	2004
사업비(백만원)	170,196	38,035	44,000	88,161

- 공 정 률(2003. 1월 현재 11.3%)
  - 2003년도 예정공정률(60%), 예산투자(48%)

## □ 자원회수시설 공동이용 추진

### ○ 시설운영 현황(2002년 기준)

(단위 : t/일)

시설명	시설용량	적정가동용량	소 각 량	가 동 률 (%)	준 공 일
계	2,100	1,743	499	29	
노 원	800	664	168	25	1997. 1
양 천	400	332	185	56	1996. 2
강 남	900	747	146	20	2001.12

### ○ 자원회수시설 가동률 향상

- 시설 소재지 구청의 역할증대와 인센티브 제공 추진
- 주민요구사항의 현실적 접근 및 조정·합의
  - ▷ 이용 자치구별 부담금 조성 (마포 공동이용사례)
  - ▷ 폐기물 처리의 기본책무가 있는 자치구의 역할증대 유도
- 폐기물처리시설 역할분담 추진 : 노원(소각), 도봉(음식물쓰레기), 강북(재활용품)

### ○ 주민친화적 시설로 이미지 개선 : 혐오·기피시설 이미지 탈피

- 강 남 : 녹지공간 및 홍보관을 주민들의 활용공간으로 제공
- 양 천 : 시설내 녹지공간을 환경공원으로 조성·개방
- 노 원 : 시설내 테니스장 및 휴게공간을 생활공간으로 조성·개방

## □ 광명자원회수시설 공동이용 지원

- 구로구와 광명시간에 「광명자원회수시설 공동이용에 관한 협약」(2000.4.18)을 체결하고 구로구의 폐기물과 음식물류폐기물을 광명 폐기물처리시설에서 처리기로 함.

- 소각 102톤/일, 음식물류폐기물 51톤/일(2002년 처리실적)

### ○ 재정지원

- 광명자원회수시설부담금(지원완료) : 27,270백만원(2000~2002년)
- 2003 구로구 폐기물처리비(지원액) : 1,997백만원(소각비용과 매립비용의 차액)
  - ▷ 2001년 : 475백만원, 2002년 : 1,538백만원

# 생활권 녹지 100만평 늘리기

지 표	2002	2003	2004	2006
■ 공원녹지면적(m <sup>2</sup> )	4.51	4.54	4.60	4.92
■ 1동1마을 공원조성(개소)	-	4	9	20
■ 공원이용만족도(%)	57.0	59.0	61.0	65.0

1

## 생활주변 공원녹지확충

### □ 1동1마을 공원 조성

○ 대 상 : 4개소 12,913m<sup>2</sup>

※ 용산구 청파동, 동대문구 이문2동, 성북구 장위3동, 영등포구 신길4동

○ 추진방법 : 공원, 어린이집, 지하주차장 등 복합개발

○ 소요예산 : 16,000백만원(토지매입비 및 공원조성비)

○ 추진일정

- 2003. 2 : 대상지 투자심사

- 2003. 3 ~ 12 : 도시계획 시설결정, 보상추진, 설계 및 공사시행

### □ 장기미집행공원 용지보상

○ 대 상 : 용마자연공원등 25개공원 334천m<sup>2</sup>

○ 보상대상지 선정기준

- 소송결과 등에 따라 보상이 불가피한 곳 및 매수청구지

- 공원시설이 이미 설치되어 있거나 예정된 곳

- 공원조성을 목적으로 최근 공원으로 지정된 곳 등

○ 내 용

- 공원용지보상 우선순위에 의거, 미집행 공원용지를 보상 생활공원으로 조성

○ 소요예산 : 51,551백만원

□ 학교공원화

○ 대 상 : 81개교 (초등 43, 중등 21, 고등학교 15, 기타 2)

○ 사업내용 : 담장개방 녹화, 생태연못, 옥상녹화, 쉼터공간 조성 등

○ 추진방법 : 사회단체 등이 함께 「서울 그린 트러스트 파트너십」을  
결성하고 지역주민, 학부모, 동창회 등이 참여하는  
나무심기 등 옥외환경 개선 및 교육 프로그램과 연계

○ 소요예산 : 10,000백만원

○ 추진일정

- 2003. 2 ~ 6월 : 기본설계

- 2003. 4 ~ 12월 : 공사시행

□ 물을 이용한 친수공간 조성

○ 대 상 : 용산구 약수동 삼거리 녹지대 등 4개소

○ 사업내용 : 분수, 수로, 조형벽천, 수목식재 등

○ 소요예산 : 2,700백만원

□ 보라매 청소년공원 Renovation

○ 대 상 : 제2단계 설계용역 및 제1단계 시설정비공사

○ 사업내용 : 운동시설, 시민의 숲, 피크닉장, 한마음공원 등 정비

○ 소요예산 : 426백만원

## □ 생활권 공원녹지공간 확충

- 개소 및 면적 : 10개 공원 68,772m<sup>2</sup>
  - 시 관리공원 : 용마 도시자연공원 등 7개소(자연공원 3, 근린공원 4)
  - 구 관리공원 : 하왕십리 근린공원 등 3개소
- 조성내용
  - 자연공원 : 훼손지 녹지복원, 산책로 정비, 기타 휴식시설 설치
  - 근린공원 : 수목식재, 주민편익 및 운동시설 등 설치
- 사업비 : 144억원

## 2

## 녹지보전 및 시민참여

### □ 나무은행 운영

- 장 소 : 26개소(공원녹지관리사업소 1, 자치구 25)
- 면 적 : 40,450m<sup>2</sup>(평균 1,556m<sup>2</sup>)
- 사업내용 : 신축, 재건축·재개발 등 각종 건설공사에 따른  
지장수목 이식 및 보전
- 소요예산 : 300백만원

### □ 민간건축물 조경관리 실태조사

- 대 상 : 강남권 1개 자치구, 강북권 1개 자치구
  - 최근 5년간 사용승인된 건축물중 대지면적 200m<sup>2</sup>이상 연면적 2,000m<sup>2</sup>미만이 소형 건축물
- 방 법 : 한국조경사회가 추천하는 전문가와 보조원이  
전담하여 조사표에 의거, 전수조사 실시

○ 소요예산 : 70백만원

○ 행정조치

- 조사결과 위법 건축물에 대해서는 시정명령, 이행강제금 부과 등 행정조치 이행

## □ 「서울그린 트러스트(Seoul Green Trust)」 운동 전개

○ 추진방향

- 서울시와 생명의 숲 국민운동이 공동 참여하여 사단법인 「서울그린 트러스트」를 설립하고 역할분담 추진
- 시민, 사회단체, 기업, 서울시 교육청이 공동으로 참여하는 「서울그린 트러스트 파트너십(안)」을 결성한 후 역할을 분담하여 추진
- 춘기 「뚝섬 숲 나무심기」 등을 시작으로 대규모 녹화사업을 시민운동으로 전개
- 세미나(공청회)개최, 시민이 참여하는 로고 제정, TV 언론기관의 ARS 방송 등으로 시민공감대 형성 및 기금조성

○ 주요내용

### - 각종 도시녹화사업의 추진

▷ 유희지 녹화 : 뚝섬 숲, 시유공지 등

- 시민가족단위, 로타리클럽, 라이온스클럽 등 사회단체 참여, 일정 부지에 「서울그린 트러스트」 숲 조성

▷ 학교 공원화 : 시내 1,200개 각급 학교

- 지역주민, 학부모, 동창회 등 참여, 담장허물기, 내나무 심기운동 등 전개

▷ 옥상녹화 : 대기업, 아파트단지, 병원 등

- 대한상공회의소 등을 통해 새로운 옥상녹화시스템 홍보 및 자율적 추진 유도, 건축허가시 권장, 인센티브를 제공하는 방안 강구

▷ 기타 그린벨트 지역, 미시설공원, 하천변, 하수처리장, 공장이전 부지 등 녹화

- ▷ 시민 녹지자율관리제 시행 : 가로수 27만주, 녹지대 1,300개소
  - 시민 내나무 갖기 운동, 1기업 1녹지 관리하기 운동 등 전개
- 회원모집
  - ▷ 개인 및 가족회원, 기업 등 단체회원으로 다양하게 모집
  - ▷ 서울시내 공원에 대한 무료입장 등 혜택 부여
- 기금확보
  - ▷ 「서울그린 트러스트」 홍보 배지, 모자, 저금통 제작·판매
  - ▷ 열린음악회 등 환경콘서트를 개최하여 기금 마련
  - ▷ TV 언론기관과 협조하여 ARS 등을 통한 기금 모금
  - ▷ 은행과 제휴하여 「서울그린 트러스트」 신용카드 발급, 일정기금 적립
  - ▷ 개인, 기업의 토지 및 기금 기부 : 기부자에 대한 각종 인센티브 제공
- 기타 홍보활동
  - ▷ 시민, 학교, 사회단체가 참여하는 세미나(공청회)개최
  - ▷ 외국의 대도시 및 사회단체와 자매결연 및 정보교환
  - ▷ 시민공모를 통한 「서울그린 트러스트」 로고 제고

### 3

## 도시녹지벨트 조성

### □ 도시생태림 조성

- 대 상 : 중구 응봉산 등 13개소, 20ha
- 내 용 : 근교산 무입목지, 산불 피해지역, 수림상태가 빈약한 곳에 자생수종을 식재하여 생태계 회복 및 자연경관 향상
- 사 업 비 : 2,000백만원
- 추진계획 : 2003. 2월까지 설계심사 후, 3~11월중 공사시행



## □ 걷고싶은 녹화거리 조성

- 대 상 : 마포구 도화2동 동막1길
- 규 모 : 연장 0.55km
- 사업내용 : 차도축소 및 보도확장, 휴게시설 설치, 수목식재 등
- 소요예산 : 1,585백만원(2002년 설계완료)

## □ 공공기관 담장 녹화

- 대 상 : 중랑구 망우1동사무소 등 6개소
- 사업내용 : 담장철거 839m, 수목식재, 파고라 등 휴식시설
- 소요예산 : 1,084백만원

## □ 도시구조물 벽면녹화

- 대 상 : 종로구 경기상고 옹벽 등 7,200m
- 사업내용 : 담쟁이 등 식재, 식수보조대 등 시설물 설치
- 소요예산 : 1,300백만원

## □ 하천변 녹지대 조성

- 대 상 : 중랑천 등 4개 하천(중랑천·안양천·여의천·탄천) 4.8km
- 사업내용 : 수목 52,000주 식재, 초본류 및 기타 1식
- 소요예산 : 1,100백만원

## □ 가로변 녹지량 확충 및 향토수종 식재

- 위 치 : 용산구 원효녹지 등 13개소
- 사업내용 : 소나무 등 20종 59,672주 식재
- 소요예산 : 1,000백만원

## □ 가로수 생육환경 개선

- 위 치 : 중구 남대문로 등 97개소
- 사업내용 : 가로수 식재, 토양개량, 보호판 설치, 외과수술 관수시설 도입 및 관리개선 용역
- 소요예산 : 3,100백만원

## □ 시설녹지 녹화 및 정비

- 위 치 : 동대문구 경원4녹지 등 5개소
- 사업내용 : 토지보상 6,100m<sup>2</sup>, 녹지조성 980m<sup>2</sup>
- 소요예산 : 10,450백만원

## □ 정자마당 조성 및 보호수 유지관리

- 정자마당 조성
  - 위 치 : 중랑구 면목동 213-5 등 2개소
  - 사 업 비 : 930백만원
  - 사업내용 : 도시계획시설 결정 및 보상, 수목식재 및 쉼터 조성
- 보호수 유지관리
  - 위 치 : 종로구 궁정동 55번지 등 64개소
  - 사 업 비 : 166백만원
  - 사업내용 : 보호수 64주 수세회복 및 토양개량 등

## □ 건축물 옥상녹화

- 대 상 : 상업용 빌딩, 어린이집, 유치원, 아파트상가 등 건축물
- 추진방법 : 옥상녹화 신청시 건축물 구조진단과 심사 후 사업비 지원
  - ┌ 경량형 : 토심 10cm 내외, 지피식물 위주 식재
  - └ 혼합형 : 토심 20cm 내외, 지피식물과 키작은 관목 위주 식재
- 추진내용 : 보급형 옥상녹화 보급 확대(경량형·혼합형)
  - ※ 경량형 75,000원/㎡, 혼합형 90,000원/㎡ 수준 지원
- 소요예산 : 640백만원
- 추진일정
  - 2003. 2 ~ 3월 : 추진계획 수립 및 홍보
  - 2004. 4 ~ 12월 : 옥상녹화 민간지원(보조금 지급)

## □ 산림병해충 방제사업

- 대 상 : 가로수, 녹지대, 공원, 산림 등
- 사업내용 : 약제구입, 병해충 예찰 및 방제
  - 산림병해충방제대책본부 설치·운영 : 27개 기관(자치구 25, 사업소 2)
- 추진실적 : 30,220ha(흰불나방 15,230, 오리나무잎벌레 3,010, 기타해충 11,980)
- 사 업 비 : 1,439백만원

## 뚝섬 숲(안) 조성 추진현황

### □ 사업개요

- 대 상 지 : 성동구 성수동 1가 685번지 일대 약 35만평
  - ※ 지구단위계획으로 결정하는 시설지구 3만평포함
- 사업기간 : 2003. 1 ~ 2005. 6
- 총사업비 : 2,510억원 (설계비 14, 공사비 500, 보상비 등 1,996)
- 조성내용
  - 생활권 녹지가 부족한 동북부지역 뚝섬에 대규모 공원조성
    - ▷ 현재 설계공모 중으로 금년 10월 공사착공, 2005년 완공
  - 한강변 자연경관과 어우러진 자연 친화적 테마공원으로 조성
    - ▷ 생태공원, 문화공원, 물의공원, 가족공원, 캠프공원 등

### □ 추진현황

- 뚝섬 숲(안) 추진계획 및 현상공모 방침 : 2003. 1. 10
- 현상설계공고(3개 일간지 및 인터넷) : 2003. 1. 16
  - 현상설계등록현황 : 한림조경기술사 사무소등 18개 업체
- 인터넷 명칭 공모 및 선호하는 공원시설에 대한 시민여론조사
  - 2003. 2. 7 ~ 2. 26 (20일간)

### □ 향후 추진계획

- 뚝섬 숲 나무심기 행사개최 : 2003. 4. 5
  - 약 3,000평, 느티나무 등 300주 식재
- 기본 및 실시설계비, 공사비 (37억원) : 추경 확보

### □ 어린이대공원 운영 및 보수

- 면 적 : 560,522m<sup>2</sup>(169,566평)
- 내 용 : 유지관리 및 시설물 보수  
(식물원 보수·보강, 급수관 교체, 어린이놀이기구 교체 등 8개사업)
- 사 업 비 : 10,521백만원

### □ 시 관리공원 유지보수 및 정비

- 대 상 : 총 73개 공원(78.6km<sup>2</sup>)
- 내 용 : 유지관리 및 시설물보수(삼척근린공원 산책로 정비 등 38개사업)
- 사 업 비 : 9,150백만원

### □ 숲속여행 프로그램 운영

- 대 상 : 9개소(남산, 아차산, 관악산, 인왕산, 안산, 수락산, 대모산, 청계산, 서오능)
- 내 용 : 전문가 등 자원봉사자와 시민이 함께 등산을 하면서 근교산에 대한 역사와 생태를 학습하는 프로그램 운영
- 사 업 비 : 153백만원

- 정부에서 민주화운동 기념사업의 일환으로 묘역조성을 결정하고 이를 추진함에 따라
- 정부의 묘역조성 사업을 지원하기 위해 2002.11.15일자로 우리시에 「민주공원조성추진지원단」을 사업초기 필요 최소인력으로 구성하게 되었음.

#### □ 사업개요

- 위 치 : 강북구 수유동 599번지 일대(4·19묘지 남측)
- 면 적 : 약 89,100m<sup>2</sup>
- 총사업비 : 국비 437억원(토지매입 122, 공원조성 240, 추모관 75)
- 사업기간 : 2003. 3 ~ 2005. 12
- 조성내용(안)
  - 안장규모 : 민주화운동관련 사망자 약 300인 납골형식을 원칙으로 하되 유가족 의견을 충분히 수렴
  - 주요시설 : 위령봉안소, 추모관, 주차장 등

#### □ 추진일정

- 정부 주관으로 지역주민 의견수렴이 완료되고 기본계획 수립, 토지보상 방안 등 구체적인 추진계획을 확정후, 우리시에 공사대행 등 사업추진을 요청해 올 경우 지원할 예정