

第155回市議會臨時會
(環境水資源委員會)



주요 현안업무 보고

2005. 4. 27



한강시민공원사업소

보고 순서

- 시책방향 1
- 년도별 정책지표 2
- 일반현황 3
- 주요 현안업무 5

시책 방향

목 표

- 시민 공원이용 만족도 향상



- 다양한 종합 레저·문화공간으로 조성
- 한강을 세계적인 관광명소로 개발
- 생태계 및 자연성이 회복된 살아 숨쉬는 한강조성
- 재해없는 안전한 한강관리

정책 방향

- 시민이 쉽게 즐겨 찾는 한강 만들기
 - ▷ 접근로 증설, 연계 보행로 정비 등 접근시설 확충
 - ▷ 자전거도로 정비 및 수도권간 자전거도로 연결
- 시민의 다양한 종합레저·문화공간으로 조성
 - ▷ 시민의 수요에 맞는 체육시설, 야외공연장 등 설치로 레크레이션 및 수변문화활동 장으로 제공
- 한강의 수질개선 및 생태계 회복
 - ▷ 물고기 이동로 확보, 수변부 동·식물 서식공간 확충
- 재해 없는 안전한 한강관리
 - ▷ 한강저수로 정비, 육갑문 등 각종 시설물 유지관리 및 응급복구

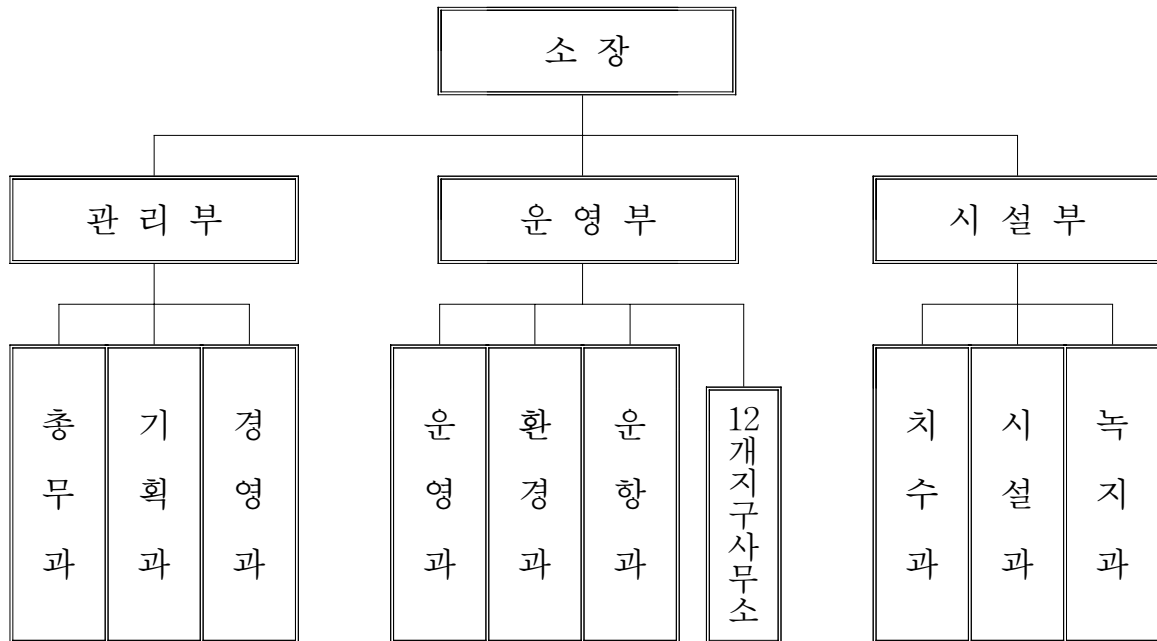
연도별 정책지표

주요 지표	단위	2002년	2003년	2004년	2005년	2006년
○ 이용 만족도	점	46.6	47.9	50.1	54	57
○ 이용 시민수	천명	25,000	44,000	46,000	48,000	50,000
○ 접근성 개선						
▷ 접근시설 증설	개소	137	138	138	145	149
▷ 접근시설 안전 점검 및 환경개선	개소			46	20	32
○ 종합 레저·문화 공간 조성						
▷ 종합레저·문화시설 신설	개소	238	238	254	306	359
▷ 이용프로그램 운영 참여인원	천명			10	15	20
○ 한강생태계 및 자연성 회복						
▷ 어 류	종	57	58	59	60	61
▷ 조 류	종 (개체수)	55 (30,323)	55 (33,000)	55 (36,000)	55 (39,000)	55 (42,000)
▷ 잠실수중보 어도개선	%		2	6	65	100

일 반 현 황

1 조직 및 인력

■ 조 직 - 3부 9과 12개지구사무소



■ 인 력 - 정원 209명/현원 216명 (2005. 4. 27 기준)

● 일반직 126명/ 117명, 기능직 83명/ 99명

※ 비정규직 : 281명 (청경 165, 환경미화원 58, 시설관리원 58)

■ 예 산

(단위 : 백만원)

구 분	2005	2004	증·감(△)	증감율(%)
세 입	10,251	7,319	2,932	40.1
세 출	73,087	63,142	9,945	15.8

■ 관리구역 - 서울시 행정구역의 6.6%

- 구 간 : 강동구 강일동 ~ 강서구 개화동 (연장 41.5km)
- 면 적 : 40.0km²
 - └ 수 역 : 33.0km²
 - └ 둔 치 : 7.0km² (강북 2.9, 강남 4.1)

■ 시민공원 - 12개 시민공원 (12개 지구사무소)

- 강 북 : 뚝섬, 이촌, 난지, 망원
- 강 남 : 잠실, 광나루, 잠원, 반포, 여의도, 선유도, 양화, 강서

■ 하천시설 - 3종

- 제방 74.7km, 호안 115km, 수중보 2개소(잠실, 신곡)

■ 공원시설 - 57종 6,161개소

- 접근시설 : 6종 138개소 (접근로, 육갑문, 지하보도, 육교 등)
- 편의시설 : 10종 2,797개소 (화장실, 음수대, 매점, 주차장 등)
- 운동시설 : 19종 221개소 (축구장, 배구장, 테니스장, 수영장 등)
- 녹지시설 : 3종 4km² (초지, 자연학습장, 꽃단지)
- 기 타 : 도로 107km, 공원등 2,003등, 안내표지판 등 19종 3,005개소

■ 수상시설 - 41개소

- 유 선 장 : 19개소 (민간업체)
- 소형선착장 : 22개소 (서울시 8, 협회·단체 10, 유관기관 2, 기타 2)
 - ※ 선 박 : 21종 1,870척 (동력선: 유람선등 11종 172척, 무동력선: 보트등 10종 1,698척)

■ 공원 이용객 - 최근 2년간

- 2003년 총 이용 : 44,017천명 (일일평균 120천명)
- 2004년 총 이용 : 45,768천명 (일일평균 125천명)

주요 현안업무

1. 화장실 설치 및 기능개선	6
2. 수영장 개선	7
3. 인라인 스케이트 전용도로 및 광장 확충	8
4. 녹지대 조성	9
5. 자원봉사자 확대운영	10
6. 하천시설 유지관리 및 응급복구	11
7. 광나루지구 청소년이용시설 확충	12
8. 한강 거북선 정비 및 운항	13
9. 자전거도로 구조개선 및 강변북로 확장공시장 주변정리	14
10. 선유도공원 운영 개선방안	15
11. 이촌지구 교통체계 개선방안	16
12. 주차장 관리운영 개선방안	17

1. 화장실 설치 및 기능개선

□ 사업개요

- 차량형 수세식 화장실 확충 및 기능개선
 - 확충설치 : 25개소 [신규설치 10개소(변기83개),교체설치 15개소(변기 68개)]
 - 기능개선 : 68개소(차량이동형 37개소, 건물이동형 31개소)
 - 야간 및 원거리에서 식별 가능한 표시등 설치
 - 환기, 조명시설 개선 및 수압지역 가압펌프 설치 등
 - 소요예산 : 1,186백만원
- 화장실 부대시설 설치
 - 전기시설(관로포함) 설치 (5,820m) 및 상하수도 관로설치(3,920m)
 - 분뇨 저장탱크 설치(8개소 각 30m²)
 - 소요예산 : 740백만원
- 개방형 화장실 설치
 - 대 상 : 지구사무소 4개소(뚝섬, 광나루, 잠원, 잠실)
 - 내 용 : 리모델링하는 지구사무소 개방형 화장실 설치
 - 소요예산 : 720백만원

□ 추진실적

- 2005.3.15~4.13 기존 화장실 기능개선 68개소 공사완료(100%)
- 2005.4. 8 개방형화장실 설치관련 전문가 자문회의 개최
- 2005.4.15 화장실 확충설치 업체 선정 및 계약완료

□ 향후계획

- 2005.4.19~5.31 화장실 신설·확충(25개소 제작설치)
- 2005.4.19~5.31 화장실 부대시설 설치(전기,상하수도,분뇨탱크)
- 2005.5.~12. 개방형화장실 설치

2. 수영장 개선

□ 사업개요

○ 수영장 기능보완 및 정비

- 전면정비 : 4개수영장(잠실, 여의도, 뚝섬, 망원)
- 부분정비 : 2개수영장(광나루, 잠원)
- 샤워실, 탈의실, 관리실, 기계실 개선(뚝섬, 망원)
- 소요예산 : 1,328백만원

○ 수영장 운영 개선

- 위탁운영에서 대행운영 전환 수영장 : 강북수영장 2개소(뚝섬, 망원)
- 소요예산 : 709백만원

□ 추진실적

○ 기능보완 및 정비

- 2005. 3. 8~3.16 계약심사과 심사
- 2005. 3.24 수영장 개선계획 방침 및 예산배정 요청
- 2005. 4. 1 공사발주
- 2005. 4.16 공사계약 및 착공

○ 운영개선

- 2005. 3.21 입찰공고(제안서 접수일 : 3.28~4.11)
- 2005. 4.11 제안서 취합, 평가위원회 구성
- 2005. 4. 20 평가실시 및 계약자 결정

□ 향후계획

○ 기능보완 및 정비

- 2005. 6. 15 공사 준공

○ 운영개선

- 2005. 4. 27 대행계약 체결

3. 인라인 스케이트 전용도로 및 광장 확충

□ 사업개요

- 인라인스케이트 전용도로 신설
 - 대상지역 : 9개지구(잠원, 반포, 양화, 뚝섬, 이촌, 광나루, 잠실, 여의도, 망원)
 - 공사내용 : 규모(B=4m, L=25km, A=1,000a)
 - 소요예산 : 1,500백만원
- 인라인광장(트랙) 확충
 - 대상지역 : 4개지구(잠원, 여의도, 양화, 이촌)
 - 공사내용 : 설치면적 15,000m²
 - 소요예산 : 750백만원

□ 추진실적

- 2005. 1.28 사업 타당성 심의 완료
- 2005. 3. 4 용역발주 전 심의 완료
- 2005. 4. 9 뚝섬지구 인라인 도로 칼라아스콘포장 완료
(B=4m~6m, L=1.2km)

□ 향후계획

[1단계 계획] - 기존도로 보완 사용

- 사업개요
 - 대상지역 : 3개지역(반포, 양화, 뚝섬)
 - 공사내용 : 규모 B=4m, L=5.4km
 - 루프조성 B=4m, L=0.6km, 칼라아스콘포장 B=4, L=1.8km
 - 소요예산 : 170백만원
- 추진일정 : 5.31(공사완료)

[2단계 계획] - 설계·공사 시행

- 사업개요
 - 공사내용
 - ┌ 인라인길 : 6개지구 19.6km(광나루, 잠실, 여의도, 망원, 잠원, 이촌)
 - └ 광장(트랙) : 4개지구 15,000m²(여의도, 잠원, 양화, 이촌)
 - 소요예산 : 2,080백만원
- 추진일정 : 5.30(용역설계 완료), 6.10(공사시행), 9.30(공사완료)

4. 녹지대 조성

□ 사업개요

- 수목식재 설계용역 추진
 - 사업내용 : 수목식재 설계용역
 - 소요예산 : 200백만원
- 한강둔치 수목식재 - 푸른도시국 협조추진
 - 위 치 : 여의도지구 등 11개지구(선유도 제외)
 - 대 상 지 : 운동시설, 자연초지, 인라인, 자전거도로 등
 - 식재수종 : 버드나무, 느릅나무 등 19종(224,000주)
 - 소요예산 : 400백만원(2006년도 : 3,860백만원)

□ 추진실적

- 2005. 3.15 용역타당성 심의 요청
- 2005. 3.26~4.9 한강시민공원 나무심기행사
(3회, 여의도지구 자연초지 및 셋강)

<키 작은 나무>

- 수목식재 : 6,000주 (키버들 3,000, 갯버들 3,000)
- 수목 꺾꽂이 : 65,500본 (미류나무 1,000, 키버들·갯버들 64,500)
- ※ 초 본 류 : 5,000본 (물억새 5,000)
- 2005. 3. 28 : 수목식재용역 타당성 심의완료 (기술심사담당관)
- 2005. 4. 20 : 용역설계 발주

□ 향후계획

- 2005. 5~11 : 용역 및 공사시행(11월초 한강식수행사 실시)

5. 자원봉사자 확대 운영

□ 사업개요

- 자원봉사자 확대 운영(133명 → 253명)
 - 신규 자원봉사자 활동복 지원 : 120명
 - 자원봉사자 운영관리 : 10개 지구(선유도, 강서 기지원)
 - 자원봉사자 실비보상 : 120명
 - 소요예산 : 54백만원

□ 추진실적

- 2005. 3. 3 자원봉사자 모집의뢰(자원봉사센터)
- 2005. 3. 7~3.25 자원봉사자 모집
- 2005. 3.17 한강시민공원 이용 동호인의 자원봉사
 참여 협의회 개최
- 2005. 3.28 자원봉사센터에서 자원봉사자 명단 통보(141명)
- 2005. 4. 2 자원봉사자 배치(141명)
- 2005. 4. 4 한강 인라인클럽 소속 21명 자원봉사배치
 - 잠실지구 매주 2,4주 무료강습

□ 향후계획

- 2005. 4월중 자원봉사자 선임자 간담회 개최

6. 하천시설 유지관리 및 응급복구

□ 사업개요

○ 하천시설 유지관리

- 대상지역 : 12개 지구 시설물
- 공사내용 : 자전거도로 유지관리(A=20a), 경계블럭 교체(L=2,000m), 호안블럭 보수(A=60a), 보도블럭 포장(A=60a) 배수로 정비(L=600m), 블라드 설치(60개소) 등
- 소요예산 : 1,000백만원

○ 응급복구

- 대상지역 : 12개 지구 시설물
- 공사내용 : 자전거도로 보수(A=10a), 호안블럭 보수(A=30a) 기타 시설물 정비 1식 등
- 소요예산 : 300백만원

□ 추진실적

- 2005. 3. 9 시설물 유지관리 사업 추진계획 수립
- 2005. 3. 17 공사계약
- 2005. 3. 21 1차 작업지시
 - 반포지구 노량대교 입구 호안블럭 보수 등 24건
 - 잠실선착장 진입로 정비(B=5m, L=30m)

□ 향후계획

- 2005. 5. 1 ~ 5.30 12개 지구 하천시설 보수 물량조사
- 2005. 5. 31 노량대교 하부 및 강북지역 자전거도로 12개소 정비
- 2005. 6. 1 ~ 12.30 공원 전지역 도로경계블럭 등 보수

7. 광나루지구 청소년 이용시설 확충

□ 공원현황

- 면 적 : 882,000m² (L=11.6km)
 - 운동시설 : 축구장 등 9종 37개소
 - 녹지지역 : 601,144m²(68%) [생태계보전지역 102,497m²]
- 특 징
 - 상수원보호구역내에 위치하여 양호한 자연자원으로 공원의 상류부는 자연생태지구로 관리
 - 광진교 하부둔치는 공원이용활성화 기본계획상 전원풍경 단지 (메밀, 유채, 해바라기 등)로 계획

□ 현 실 태

- 생태계보전지역에 인접하여 운동시설 등의 설치가 제한되어 왔음
- 광진교 보행램프 2개소 완공 및 지하보차도 설치 등의 접근시설 개선과 인라인스케이트장 신설로 이용시민이 급격히 증가
 - ※ 인라인스케이트장 : 2004년 12월 조성, 1일/3,000명

□ 확충계획

- 위 치 : 광진교 하부둔치
- 시설물 종류 : 청소년 이용시설 3종(X-game장, 농구장, 족구장)
- 2005. 5. ~ 6. 기본 및 실시설계용역 타당성 심의
- 2005. 6. ~ 7. 기본 및 실시설계용역
- 2005. 7. ~ 12. 공사발주 및 시행

8. 한강 거북선 정비 및 운항

□ 거북선 현황

- 규 모 : 180톤, (34Mx10M), 승선정원 128명
- 제작년도 : 1990년 10월(해군)
- 운항실적 : '90~'92 서해장학회(위탁)가 일시적 운항(운영인원 30명)
- 관람요금 : 어른 1,000원, 청소년 700원, 어린이 300원
- 이용실적 : 02년/59천명, 03년/35천명, 04년/34천명, 05년 3월 현재/3천명

□ 실태 및 문제점

- 1990. 10월 운항시 인력확보 및 접안상 어려움으로 정박하여 관람운영(위탁운영)
- 2005년 4월 2차에 걸친 시운전(동작대교에서 한강대교사이 운항) 결과 운항시 구조적인 문제점은 없는 것으로 판단됨
- 거북선 구조상 수면상부가 커서 바람에 영향을 많이 받아 풍속 5m/sec 이상시는 운항에 어려움이 있음
- 거북선 외부 목재부분이 일부노후되어 있으나 운항시 안전에는 문제가 없다고 판단되며, 본격적인 운항을 위해서는 목재부분 전면수리 요함

□ 개선방안

- 거북선운항을 위하여 선박기술협회에 안전점검 의뢰
- 거북선운항인력 확보 목재부분 수리비용 예산확보
 - 소요인력 : 입출항시 최소 6명(거북선3명, 육상1명, 예인선2명)
 - 수리비용 : 약 2억원(수리 소요기간 : 3개월)

□ 향후계획

- 2005. 4. 28(금) 충무공 탄신일 기념 거북선 운항
 - 구간 : 이촌지구 ~ 여의도지구/11:00~12:00
- 월1회 자체 인력으로 정기운행 검토

9. 자전거도로 구조개선 및 강변북로 확장공사장 주변정비

[자전거도로 구조개선]

- 자전거도로 현황 : 총 80.68 km (강북 39.28, 강남 41.4)
- 구조개선 위치
 - 강변북로 하부 5개소
 - 성수대교 남부 하부 1개소
 - 노량대교 하부 6개소
- 공사내용
 - 시설물 구조개선 : 12개소
 - 급커브 시계불량구간 구조개선
 - 위험구간 일단정지등 안전시설물 설치
- 추진계획
 - 2005. 5. 20 공사설계 및 사전홍보
 - 2005. 6. 30 공사 시행 완료

[강변북로 확장공사장 주변정비]

- 공사개요
 - 위 치 : 광진구 청담대교 북단 ~ 성동구 성수대교 북단
 - 규 모 : 도로확장 : 왕복 8차로 → 10차로, 연장 3,000m
뚝섬유원지 진입도로 개설 : 폭 4m, 연장 288m
- 정비 실적
 - 자전거도로변 임시가로등 설치 : 250w 15등 50m 간격설치
 - ※ 한강시민공원 공원등 80m → 50m 개선 중
 - 포장 파손구간 정비 : 3개소
 - 우회자전거도로 안전표지판 설치 : 2개소
 - 공사구간 살수차로 물청소

10. 선유도공원 운영 개선방안

□ 공원현황

- 면 적 : 33,400평(110,407m²)
- 개원일 : 2002.04.26
- 시 설 : 방문자 안내소, 한강전시관, 원형극장, 선유정 등
- 이용자 현황
 - 설계상 적정이용자수 : 최대 8,700명/평일 3,500명
 - 실제공원 이용자 수 : 최대 44,000명/평일 4,000~10,000명

□ 운영실태

- 공원설계상 적정인원은 1일 기준 8,700여명이나 주말·공휴일의 경우 수용인원의 4배 이상 초과 이용으로 공원이 포화 상태
- 선유교 이용시민 과다로 아치교부분 정상을 초과한 흔들림 발생
 - 교량전문 관리기관인 건설안전본부에서 정밀안전 점검 및 보수중
- 각종 초화류, 수목, 건물 등의 시설물 훼손 및 파손현상 심각

□ 개선방안

- 생태공원의 보호를 위하여 입장정원제 운영 검토

[입장정원제(안)]

구 분	입 장 정 원 제
운영개요	<ul style="list-style-type: none"> · 운영인원 : 8,700명 이내 입장 운영 · 입장방법 : 선착순(개인) 및 전화,인터넷예약(단체)
장 점	<ul style="list-style-type: none"> · 공원시설물 보호(훼손·파손 방지) · 생태공원 보전, 시설유지비 감소 · 적정규모의 이용객 수용으로 쾌적하고 상쾌한 휴식공간 제공
단 점	<ul style="list-style-type: none"> · 이용객 예약에 따른 전담 인력충원 · 방주시설(정원입장 관리시설)등 설치비용 소요

11. 이촌지구 교통체계 개선방안

□ 이촌지구 현황

- 위 치 : 마포대교 북단 ~ 중랑천 합류부
- 면 적 : 495,000m² (150,000평)
- 1일 이용객 : 9,500 명/일 (최대 42,800 명/일)
- 특 성 : 국제적인 인라인스케이트 광장, 차범근 축구교실, 보트장 등이 설치되어 청소년 이용인구가 많음

□ 현 실 태

- 이촌동 지역에서 강변북로 진입을 위한 차량과 공원을 이용하는 차량이 2개의 지하보차도를 통하여 공원 내 도로를 빈번히 통행함에 따라 공원 이용시민 불편 및 안전사고 위험 상존
- 인라인스케이트 도로확보 미흡으로 자전거와 인라인스케이트간 충돌로 안전사고 예방 불가

□ 개선방안

- 공원내 통과차량이 강변북로 및 이촌동 방향으로 진입이 가능하도록 자동차 전용Ramp 3개소 신설(상향 2개소, 하향 1개소)
- 지구내 주차장 조정 재배치
- 지구내 차량통과 통행 제한하고 인라인스케이트 도로로 전환

□ 기대효과

- 지구내 공원이용객들의 안전 확보
- 인라인스케이트 전용도로 확보

12. 주차장 관리운영 개선방안

□ 주차장 개요

- 주차장 현황 : 59개소 9,354면(12개 지구)
- 주차요금 징수체계

구 분	1회 주 차		1일 주차	월 정 기 권	운영시간
	최초30분	초과10분			
여의도지구	2,000원	300원	15,000원	· 여의도 셋강쪽 : 80,000원 · 한강본류호안쪽 : 100,000원	09:00~21:00
기타지구	1일 1회 3,000원			50,000원	"

※ 공휴일 : 주차료 미징수

□ 운영실태

- 주차요금체계 상이
 - 여의도지구와 기타지구간 주차시간에 따라 상대적 불이익 발생
 - 여의도외 지역의 경우 정액요금제 실시로 주차장 이용의 효율성 저하
- 공휴일 주차료 미징수
 - 시민공원 진입차량 과다로 휴식공간으로서의 공원기능 상실
 - 공원이용목적외 차량의 주차장 선점으로 이용시민에게 불편 초래
 - 공휴일에는 수탁업체 주차관리요원 부재로 주차질서 유지 미흡
- 주차장 관리의 미흡
 - 주차장청결(특히 공휴일) 등 시설물 유지관리 소홀

□ 개선방안 검토

- 주차요금체계 개선조정
 - 전지구 연중 시간단위로 주차요금제 실시
 - 공원 이용목적외 주차차량과 장시간(3시간 기준) 이용차량간 ·
급지별 주차요금 차등 적용
- 공휴일 주차요금 징수
- 위약금제도 운영
- 주차장은 진입로 인근(최단거리)에 재배치 검토