

2002 會計年度

決算檢查業務報告

建設企劃局

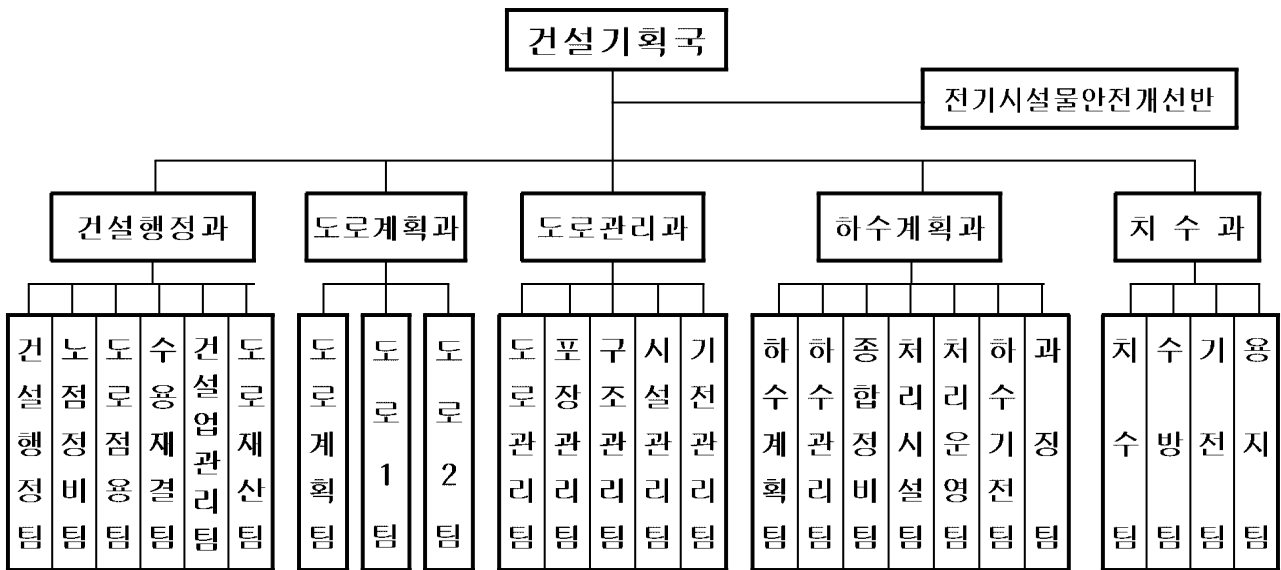
順 序

- I. 一 般 現 況
- II. 2002 主要業務 推進實績
- III. 2001 決算検査 是正勸告事項 措置結果
- IV. 2002 歳入・歳出 決算 現況

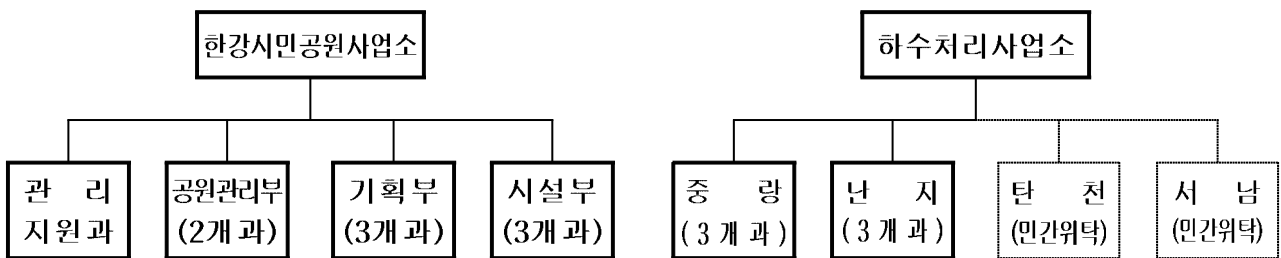
I. 一 般 現 況

1. 機 構

□ 건설기획국 : 5과 1반 25팀



< 사업소 > : 3개 사업소



2. 人 力 : 총 805명 / 790명(정원 / 현원)

- 건설기획국 : 147명 / 163명
- 한강시민공원사업소 : 213명 / 207명
- 2개하수처리사업소 : 445명 / 420명

3. 부서별 기능

課	事 務 內 容
建設行政課	<ul style="list-style-type: none"> ○ 건설행정 종합계획의 수립 및 조정 ○ 도시계획사업으로 인한 토지수용 및 보상에 관한 사항 ○ 가로관리에 관한 사항 ○ 건설업·도로점용허가 및 도로용지폐지에 관한 사항
道路計劃課	<ul style="list-style-type: none"> ○ 도로건설 중장기 계획의 수립·조정 ○ 도시계획시설결정 및 실시계획 인가 ○ 가로명 제정 및 정비에 관한 사항 ○ 도로 민자유치사업에 관한 사항 ○ 한강교량업무 총괄
道路管理課	<ul style="list-style-type: none"> ○ 도로유지관리 총괄 ○ 도로시설물의 관리 및 환경개선 ○ 제설대책의 총괄·조정 ○ 가로등 무선원격제어 및 중계소의 운영 ○ 방음벽 관련 사항
下水計劃課	<ul style="list-style-type: none"> ○ 하수도 기본계획수립 및 유지관리 ○ 하수도 종합정비계획 및 공사지도 ○ 하수처리장 시설계획 및 운영지도 감독 ○ 기전설비 기본계획의 수립 조정 ○ 하수도사용료등 하수도관련 특별회계 관리에 관한 사항
治 水 課	<ul style="list-style-type: none"> ○ 하천관리 종합계획수립 및 조정 ○ 하천 및 우수지 유지관리의 총괄·조정 ○ 풍수해대책 종합계획의 수립 및 조정
漢江市民公園事業所	<ul style="list-style-type: none"> ○ 한강시민공원의 유지관리 ○ 수상이용시설 허가 및 유지관리
下水處理事業所	<ul style="list-style-type: none"> ○ 생활하수, 분뇨, 정화조 오니처리 ○ 하수처리시설의 유지관리

II. 2002 主要業務推進實績

1. 道路建設事業

< 2002 도로사업개요 >

	2002 실적	2002년말 현황
○ 도로연장	38 km	(7,973km)
○ 도로면적	0.65 km ²	(80.01km ²)
○ 도로율	0.19 %	(21.38%)

□ 월드컵競技場周邊道路

- 완료 : 증산지하차도~성산1교간 도로개설 1건

□ 都市高速道路

- 완료 : 북부간선연결도로건설(하월곡동~목동IC) 1건
- 공사중 : 강변북로연결도로(잠실대교~천호대교) 등 4건
- 설계중 : 강남순환도시고속도로 등 5건

□ 漢江橋梁擴充

- 완료 : 가양대교건설 1건
- 공사중 : 광진교건설 등 1건
- 설계중 : 제2성산대교, 암사대교 등 2건

□ 一般道路建設

- 완료 : 가양대교북단연결도로건설 등 5건
- 공사중 : 기자촌~북한산길간 도로개설 등 9건
- 보상중 : 뚝섬길정비 및 연결도로개설 등 5건
- 설계중 : 강변북로~원효로진입 연결로 설치 등 8건

□ 停滯區間 및 交叉路 改善

- 완 료 : 합정로 확장, 선유도연결 보행전용교량설치 등 15건
- 공 사 중 : 능동로 확장, 서울교 및 남단지하차도 확장 등 23건
- 보 상 중 : 구천면길 확장, 한남오거리교차로 구조개선 등 10건
- 설 계 중 : 난곡길 확장, 자양사거리교차로 구조개선 등 12건

2. 道路維持管理

< 도로 관리 체계 >

- 건설기획국 : 유지관리업무 조정·총괄
- 건설안전관리본부 : 특별시도의 포장 및 시설물관리
 - 아스팔트포장, 한강 및 일반교량, 고가차도, 지하차도 등
- 자 치 구 : 구도 및 시도의 보도·보도육교·지하차도 등 자치구 위임시설 유지관리
- 시설관리공단 : 시 위탁시설물 유지관리
 - 자동차전용도로, 공동구, 청소, 녹지 등

□ 漢江橋梁 擴張 및 補修·補強

- 공 사 중 : 12개 교량
 - 확장 및 성능개선 : 5개교량(마포, 성수, 잠실, 한남, 양화대교)
 - ※ 양화대교개통(8차로) : 2002. 4
 - 보수·보강 : 7개교량(천호, 영동, 동작, 반포, 한강대교 신교, 성산, 올림픽대교)

□ 地下步車道 步行環境改善

- 완료 : 2개소(구로역, 세종문화회관앞)

□ 街路燈 改良

- 완료 : 14개소(신반포로외 13개노선)
- 공사중 : 3개소(서초로, 4·19길, 월계로)

□ 防音施設 設置

- 완료 : 13개소
 - 방음벽설치 : 13개소(학교-7개소, 주거지역-6개소)
 - 실시설계 : 8개소(당산중학교외 7개소)

□ 鋪裝道路整備

- 포장도로현황 : 특별시도 1,115km, 359,143a
- 완료
 - 포장도로유지보수 : 시도 156개노선 10,038a
 - 불량노면정비 : 시도 43개노선 8,127a

3. 下水道 管理

< 2002 하수도사업개요 >

	2002 실적	2002년말 현황
○ 하수도연장	61 km	(10,015km)
○ 하수처리능력	-	(581만톤/일)
※ 하수도보급율 :		(98.5%)

□ 下水道 綜合整備

○ 조사 및 기본설계

- 2002 계속사업 : 1개 배수구역 / 175.5km

○ 정비공사중 : 10개 배수분구 / 23.4km

□ 下水道 改良事業支援 —— 자치구

○ 노후, 단면부족 하수관 개량사업지원 : 25개구 47건

○ 하수암거 보수·보강사업 지원 : 14개구 18건

□ 차집관거 新·增設

○ 공 사 : 7개지역 / 12.9km

- 진행중 : 세곡천, 서남처리구역

- 완 료 : 5개지역 8.3km(청계천 4.7, 여의천 1.5, 자곡·울곡지구 0.8,
도봉천 1.1, 중랑·당현천 0.2)

□ 下水處理施設 擴充(중랑) - 1단계 공사완료

○ 시설용량증대 : 30만톤/일(오니처리시설 설치·개량)

- 2000. 8 : 실시설계 완료

- 2000. 11 : 공사착공

- 2002.3.26 : 준공(효율증대 사업 1단계)

□ 下水處理場 奪取施設 建設

- 공 사 : 2개 처리장
 - 서남하수처리장 : 탈취기동 철근콘크리트공사중(2002.10.27준공)
 - 난지하수처리장 : 공사완료후 시운전중(2002.5월말 준공)
- 설 계 : 1개 처리장
 - 중랑하수처리장 : 실시 설계중(2002.5.23준공)

□ 下水슬러지 處理施設 建設

- 4개하수처리장 하수슬러지 처리시설 건설 700톤/일 공사중
 - 중랑, 탄천 : 건조시설 각 200톤/일
 - 서남, 난지 : 소각시설 각 90톤/일(150톤/일 건조후)
- 사업기간 : 2000. 11 ~ 2002. 7

□ 下水處理場 民間委託 推進

- 위탁대상 : 서남하수처리사업소
- 위 치 : 강서구 마곡동 223
- 시설용량 : 하수처리 200만톤/일, 분뇨처리 2,000kl/일
- 위탁업체 : (주)서남환경 대표이사 박종대
- 위탁기간 : 2002. 8. 1 ~ 2004. 6. 30

4. 治水管理

□ 水防施設 遠隔監視制御시스템 : 총 92개 빗물펌프장

- 2001 이전 : 56개소 구축완료
- 2002년 : 19개소 구축중
- 2003년 : 19개소 발주완료(2003. 3. 27 조달청 의뢰)

□ 水門 補修・補強 : 완료

- 수문이중화 : 11개소(한강로, 원효, 용산, 성수, 장안2, 공단, 양평1, 강변, 잠실, 신천)
- 정밀안전진단 : 8개소(성수1,2,3, 행주, 서초1,2, 개화, 잠원)

□ 빗물펌프장 改良

- 빗물펌프장 신설・보강 : 중랑천변 등 18개소
 - 완 료 : 5개소(공릉, 석관, 휘경, 공항, 중곡(1차))
 - 진행중 : 13개소(장위, 석관, 신이문2, 장안2,3, 신답, 삼각지, 문배, 심원, 보광, 동빙고, 한강로, 신구로, 염창2)

□ 河川浚渫 및 河道整備 : 완료

- 하천준설 : 18개구 19개 하천(성북, 도봉, 노원, 성동, 동대문, 양천, 강북, 종로, 서대문, 은평, 강동, 중랑, 금천, 관악, 강남, 송파, 서초, 영등포)
- 중랑천 하도정비 : 1개구(노원)

Ⅲ. 2001결산검사 시정권고사항 조치결과

제 목	시 정 권 고	조 치 결 과	비고
위탁사업비의 과세 여부 및 집행정산 반납금의 수입이자 원천징수여부 혼동	○대행사업자금과 자체사업자금을 구분하고 대행사업자금에서 발생한 이자수익의 법인세 면세조치 후 서울시 귀속	○대행사업비에서 발생하는 이자수입도 법인세가 과세되어 분리관리로 인한 법인세 절감의 실익없고 ○구분관리시 서울시 사업별로 대행사업비를 지급하고 있어 자금지급이 늦어질 경우 신속하게 지출하지 못하는 문제가 있음	
채권현재액 파악 미흡	○채권현재액 유지하여 채권회수와 채권관리 효율성 강구	○장기대여금 거치기간이 경과한 대여금은 징수하여 우리시에 반납하고 있음	
재해대책기금의 용도의 사용	○재해대책기금의 용도 부적합 - 청계천 노후 상판 긴급보수 : 4,648,213천원 - 풍수해 예방포스터 공모 : 8,60천원 - 침수주택 공급용 배수펌프구입 : 6,448,300천원	○서울특별시재해대책기금조례 제3조(기금의 용도)에 의거 아래와 같이 기금심의위원회에서 심의 결정되어 사업시행 ○향후에는 일반회계 예산으로 집행 할 수 있는 사업은 기금사용을 지양코자 함	

사업명	심 의 회		심 의 내 용 요약	심의결정액 (천원)
	회차	일정		
청계천 노후상판 긴급보수	상반기	2001. 2. 3	20년이상 노후고가로써 자연재해(겨울철 강설과 혹한으로 동결융해)에 의한 구조물 안전조치 시급	5,000,000
풍수해 예방포스터 공모	임시 1회	2001. 3. 7	자연재해예방을 위한 대국민 홍보사항으로 재해사전대비 사업(본예산 미반영)이 불가피함	8,600
침수주택 공급용 배수펌프구입	임시 8회	2001. 8. 14	자연재해(호우) 피해가 최소화 될 수 있도록 상습침수 저지대 주택에 양수기를 공급하여 재해 예방 및 수해복구 사업 일환	6,400,000

제 목	시 정 권 고	조 치 결 과	비 고
지하도상가 관리비의 적정부과 필요성	<ul style="list-style-type: none"> ○공개적인 방법으로 임차인을 모집하는 방안 모색 ○관리비에 일반관리원 인건비, 위탁관리비 등 일반관리비에 포함 부과 ○임차인들에게 적절한 수준의 관리비를 부과하는 장기적인 계획 수립 및 위탁관리비 절감 방안 강구 	<ul style="list-style-type: none"> ○2003.4.15 서울특별시지하도상가관리조례를 개정하고 임차인을 모집을 일반경쟁입찰에 의하도록 함 ○임대료 산정을 위한 재산평가시 부지가격과 건물가격을 합산하여 평가하도록 하여 300% 내외의 임대료 수입 증대 기대 ○관리비는 실제 상가관리에 소요된 비용을 관리인이 부과 징수할 수 있도록 조례를 개정하여 일반관리원 인건비를 관리비에 포함되도록 관리인인 공단에서 관리비부과기준을 마련하여 <ul style="list-style-type: none"> - 종전 서울시와 임차인의 관리비 부담 비율이 6:4이던 것을 3:7 정도로 개선하여 상가관리의 운영수지가 크게 개선 되도록 함 ○또한, 상가관리비 절감을 위하여 3개상가에 대하여 민간위탁을 실시하여 78백만원의 위탁관리비를 절감함 	
재해대책기금 결산의 부적정	<ul style="list-style-type: none"> ○기타이자 7,179,557천원에는 정산잔액(반납액)이 포함되어 있음 <ul style="list-style-type: none"> - 사업완료후 정산잔액은 지출액에서 차감하여야 함 ○지출액 72,677,941천원은 실제지출액이 아니고 각 사업부서에 배정한 배정액임 <ul style="list-style-type: none"> - 지출액은 배정액이 아닌 실제 지출액을 기준으로 집계하여야 함 ○당해연도말 현재액에는 사고이월액, 연도말 이후 정산반납액이 포함되어 있지 않음 <ul style="list-style-type: none"> - 사고이월금과 집행잔액은 지출액에서 차감되어 당해연도말 현재액에 포함되어야 함 	<ul style="list-style-type: none"> ○향후에는 기타 이자란에 반납이자액만 계상하고 잔액반납액은 기타 반납금란을 추가로 만들어 정산토록 하겠음 ○배정액에서 연도말 기준 잔액반납액을 차감 정산처리하겠음 ○사고이월이 불가피한 사업에 대하여 일반회계와 같이 사고이월승인관리하고 사업완료후에 기금의 특성상 기타 수입으로 통합 정산처리하고 있으나 앞으로는 배정된 사고이월금을 연도말 현재액에 포함 시키겠음 	

제 목	시 정 권 고	조 치 결 과	비고
하수도사업 특별회계의 세입결산의 부적정	결산프로그램양식의 개정필요	○주관부서인 재무과와 협의하여 재무과 결산 프로그램양식을 하수도특별회계 결산프로그램양식으로 개정함	
시비보조금 정산미흡	○자치구로 교부한 시비보조금(도로건설사업비)의 집행잔액에 대해 적기에 정산 및 반납	○우리시 보조금관리조례 제14조에 따라 정산 검사를 시행하고 있으며, ○정산결과 집행잔액이 발생한 4개사업 471백만원에 대해서는 우리시 수입으로 조치하였음(해당 자치구에서 시도비 반환금 수입으로 반납)	

IV. 2002 歲入・歲出 決算 現況

1. 決算總括

일반회계

□ 歲入決算

- 건설기획국 일반회계 세입은 공유재산 임대료, 도로 및 하천 사용료와 기타 잡수입 등으로 구성되어 있음
- 총 세입은 예산액 64,436백만원의 109.2%인 70,391백만원을 징수하였음
- 세입예산내용은 다음과 같음

(단위 : 백만원)

구 분	예산액 (A)	정 수 결정액 (B)	수납액 (C)	미수납액 (B-C)	예산대비 증 감 액 (C-A)	목표대비 (C/A)
합 계	64,436	98,851	70,391	28,460	5,955	109.2%
공유재산임대료	1,337	1,677	1,673	4	336	125.1%
도로사용료	45,554	51,055	47,679	3,207	2,125	104.6%
하천점·사용료	5,226	5,222	4,807	383	△419	91.9%
기타잡수입등	8,026	11,941	11,565	376	3,539	144.0%
과년도수입	2,943	27,606	3,317	24,242	374	112.7%
지방교부세	879	879	879	0	0	100.0%
국고보조금	471	471	471	0	0	100.0%

□ 歳出決算

- 2002년도 세출결산 총액은 당초예산 597,271백만원과 전년도 이월액 95,977백만원, 예비비 4,248백만원, 이용·이체 △170백만원 등 697,666백만원임
- 이중 82%에 해당하는 569,386백만원을 지출하고 74,313백만원은 다음년도로 이월되었으며, 7.7%인 53,967백만원이 불용액으로 결산되었음
- 예산항목별 세출결산 내역은 다음과 같음

(단위 : 백만원)

구 분	예산현액	지출원인 행 위 액	지 출 액	다음년도 이 월 액	불 용 액
합 계	697,666	639,737	569,386	74,313	53,967
건설 관리	461,752	422,647	387,959	37,457	36,336
치수및재해대책	235,914	217,090	181,427	36,856	17,631

하수도사업 특별회계

□ 歲入決算

- 하수도사업특별회계 세입은 하수도사용료와 하수처리부담금, 전년도 이월금, 전입금, 차입금 등으로 구성되어 있음
- 총 세입은 예산액 359,508백만원의 103%인 370,203백만원을 징수하였음
- 세입예산내역은 다음과 같음

(단위 : 백만원)

구 분	예산현액 (A)	징 수 결정액 (B)	수납액 (C)	미수납액 (B-C)	예산대비 증 감 액 (C-A)	목표대비 (C/A)
합 계	359,508	378,920	370,203	8,717	10,695	103.0%
하수도사용료	191,879	195,247	193,496	1,751	1,617	100.8%
부담금수입	11,908	13,958	13,772	186	1,864	115.7%
과년도수입	2,706	8,769	2,189	6,581	△517	80.9%
이월금 등	45,716	60,181	59,981	199	14,265	131.2%
전 입 금	17,000	17,000	17,000	0	0	100.0%
차 입 금	87,900	81,366	81,366	0	△6,534	92.6%
국고보조금	2,399	2,399	2,399	0	0	100.0%

□ 歳出決算

- 2002년도 세출결산 총액은 당초예산 341,775백만원과 전년도 이월액 17,733백만원등 359,508백만원임
- 이중 86.5%에 해당하는 310,841백만원을 지출하고 20,110백만원은 다음년도로 이월되었으며, 7.9%인 28,563백만원이 불용액으로 결산되었음
- 예산항목별 세출결산 내역은 다음과 같음

(단위 : 백만원)

구 분	예산현액	지출원인 행 위 액	지 출 액	다음연도 이 월 액	불 용 액
합 계	359,508	329,232	310,841	20,110	28,557
하수도관리	165,550	152,643	150,448	2,235	12,867
하수처리시설	85,527	73,807	57,611	17,875	10,041
지방채상환	108,094	102,782	102,782	-	5,312
예 비 비	337	-	-	-	337

도시개발사업 특별회계

□ 歲出決算

- 2002년도 세출결산은 당초예산 290,641백만원과 전년도 이월액 69,867백만원 등 360,508백만원이며,
- 이중62.8%에 해당하는 226,434백만원을 지출하고, 111,114백만원은다음연도로이월되었으며, 6.4%인 22,960백만원이 불용액으로 결산 되었음
- 예산항목별 세출결산 내역은 다음과 같음

(단위: 백만원)

구 분	예산현액	지출원인 행 위 액	지 출 액	다음연도 이 월 액	불 용 액
합 계	360,508	330,181	226,434	111,114	22,960

광역교통시설 특별회계

□ 歲出決算

- 2002년도 세출결산은 당초예산 48,606백만원과 전년도 이월액 1,186백만원 등 49,792백만원이며,
- 이중 54.3%에 해당하는 27,032백만원을 지출하고, 14,759백만원은 다음년도로 이월되었으며, 16.1%인 8,001백만원이 불용액으로 결산 되었음
- 예산항목별 세출결산 내역은 다음과 같음

(단위: 백만원)

구 분	예산현액	지출원인 행 위 액	지 출 액	다음연도 이 월 액	불 용 액
합 계	49,792	41,709	27,032	14,759	8,001

2. 歲出豫算 執行內譯

일 반 회 계

□ 豫算 移用 · 轉用 · 移替

- 예산의 이용은 3건에 170백만원으로
 - 건설기획국 인건비(수당) 부족분을 기술심사 인건비(수당)에서 12백만원
 - 한강관리사업소 인건비(기타직보수) 부족분을 행정국 인건비(수당)에서 110백만원
 - 건설기획국 인건비(기타직보수) 부족분을 행정국 인건비(수당)에서 49백만원을 이용하였음

- 전용은 1건에 50백만원으로,
 - 겨울철 시민 제설참여 활성화를 위한 부족 사업추진비를 재료비에서 50백만원을 전용하였음

□ 繼續費 事業

- 계속비 사업예산은 총 2건에 33,794백만원으로
 - 이중 18,138백만원이 지출되었고 15,656백만원은 다음년도로 이월되었음
 - 그 사업별 내용은 다음과 같음

(단위 : 백만원)

사 업 명	예산현액	지출액	다음년도 이월액	불용액
합 계	33,794	18,138	15,656	0
강변북로연결도로 (잠실대교~천호대교)	18,343	7,586	10,757	0
한남대교확장 및 성능개선공사	15,450	10,552	4,898	0

□ 豫備費

- 예비비 사용은 6건에 4,248백만원으로,
 - 지방공무원보수규정 개정에 따른 인건비성 경비 644백만원
 - 월드컵대비 노점상 정비에 따른 거부시설설치비 1,463백만원
 - 시청앞 시민광장 조성을 위한 기본조 설계비 438백만원
 - 서초동 가로등 감전사 손해배상 판결금 지급 388백만원
 - 지방공무원보수규정 개정에 따른 인건비성 경비(한강관리사업소) 1,192백만원
 - 월드컵대비 서울 세계불꽃 축제기간중 한강공원불법 노점상정비를 위한 사업비 123백만원

□ 다음년도 移越事業費 現況

- 명시이월된 예산은 없었으며
- 사고이월된 예산은 58,656백만원으로
 - 유관사업 지연, 장애요인발생 등으로 도로사업비에서 274백만원
 - 유관사업 지연, 장애요인 발생, 사업계획변경 등으로 도로유지비에서 21,526백만원
 - 장애요인발생, 사전절차지연 등으로 치수및재해대책비에서 36,856백만원임

□ 不用額 內譯

- 예산현액 697,666백만원의 7.7%에 해당하는 53,968백만원이 불용되었음
- 불용액의 주요내용은
 - 각종공사의 낙찰차액 등 각 부서별 예산집행잔액 41,829백만원,
 - 집행사유 미발생 10,721백만원
 - 국고보조금 집행잔액 1,418백만원임

□ 債務負擔行爲

- 2002년도 채무부담행위액은 도로유지사업관련 4건에 15,000백만원이며 채무상환액은 4건에 10,000백만원임

하수도사업 특별회계

□ 豫算 移用·轉用·移替

- 예산의 이용은 없으며
- 전용은 4건에 126백만원으로,
 - 한국상하수도협회보조금을 서남하수처리장 민간위탁금에서 50백만원
 - 중량하수처리사업소 연가보상비 부족액을 일반운영비에서 61백만원
 - 중량하수처리사업소 사망조위금 부족액을 일반운영비에서 10백만원
 - 난지하수처리사업소 사망조위금 부족액을 일반운영비에서 4백만원
- 이체는 없었음

□ 繼續費 事業

- 계속비사업은 없었음

□ 豫 備 費

- 예비비 사용은 3건에 446백만원으로,
 - 잠실 및 잠실시영지구 하수도분류식화사업 설계용역비 210백만원
 - 청계천유입하수관거정비공사 설계용역비 180백만원
 - 하수관 비굴착공사 원가계산 학술용역비 56백만원

□ 다음년도 移越事業費 現況

- 명시이월된 예산은 없었으며
- 사고이월된 예산은 20,110백만원으로,
 - 장애요인발생, 사업완료시기 미도래 등으로 하수도관리예산에서 2,235백만원
 - 유관사업지연, 장애요인발생, 사업완료시기 미도래 등으로 하수처리 시설 예산에서 17,875백만원

□ 不用額 內譯

- 예산현액 359,514백만원의 8.4%에 해당하는 28,563백만원이 불용되었음
- 불용액의 주요내용은
 - 각종 공사의 낙찰차액 및 예비비등 집행잔액 27,853백만원
 - 사업계획변경 및 보상협의 지연으로 710백만원임

□ 債務負擔行爲

- 채무부담사업은 1건으로,
 - 창5동 염광빌라주변 침수방지공사 2,760백만원

도시개발사업특별회계

豫算 移用·轉用·移替

- 예산의 이용·전용·이체는 없었음

繼續費 事業

- 계속비사업은 없었음

다음년도 移越事業費 現況

- 명시이월된 예산은 없었으며
- 사고이월된 예산은 보상협의지연, 유관사업지연, 장애요인발생 등으로 도로시설 사업예산에서 111,114백만원이 이월되었음

不用額 內譯

- 예산현액 360,508백만원의 6.4%에 해당하는 22,961백만원이 불용되었음
- 불용액의 주요내용은
 - 각종 공사의 낙찰차액 및 집행잔액 4,304백만원
 - 집행사유 미발생 18,657백만원임

債務負擔行爲

- 2002년도 채무부담행위액은 도로시설사업관련 8건에 22,100백만원이며 채무부담상환액은 2건에 10,000백만원임

광역교통시설특별회계

豫算 移用·轉用·移替

- 예산의 이용·전용·이체는 없었음

繼續費 事業

- 계속비사업은 없었음

다음년도 移越事業費 現況

- 명시이월된 예산은 없었으며
- 사고이월된 예산은 사전절차지연, 유관사업지연, 보상협이지연 등으로 광역도로건설사업예산에서 14,759백만원이 이월되었음

不用額 內譯

- 예산현액 49,792백만원의 16.0%에 해당하는 8,001백만원이 불용되었음
- 불용액의 주요내용은
 - 각종 공사의 낙찰차액 및 집행잔액 69백만원
 - 집행사유 미발생 7,932백만원임

債務負擔行爲

- 채무부담행위는 없었음

3. 基金決算

□ 決算現況

- 건설기획국에서 운영하고 있는 기금은 재해대책기금, 도로굴착 복구 기금의 2종으로
- 2002년도 기금총액은 전년도 이월액 95,533백만원과 일반 회계 출연금 및 과징금 등 수납액 82,764백만원을 합한 178,297백만원이며
- 이중 재해대책 및 응급복구지원비로 51,779백만원, 도로굴착 복구비로 40,652백만원 등 기금총액의 51.8%인 92,431백만원을 지출하고 85,866백만원은 다음년도로 이월되었음