

第158回 市議會 臨時會
(環境水資源委員會)



주요 현안업무 보고

2005. 9.



한강시민공원사업소

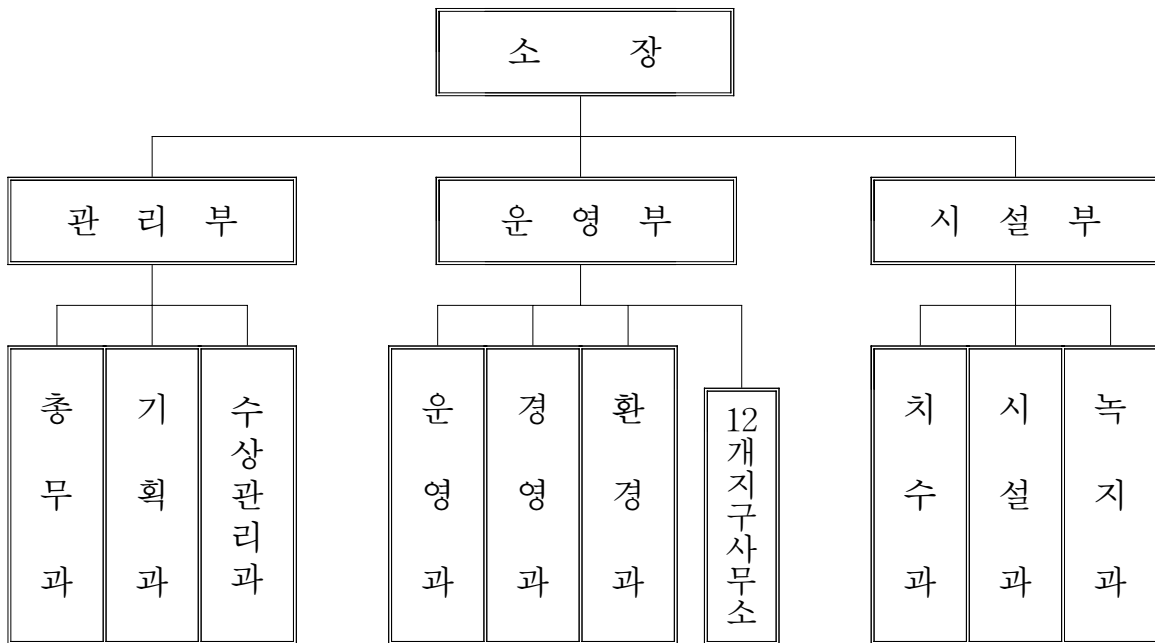
보고 순서

□ 일반현황	1
□ 주요 현안업무	3
1. 한강 수상이용활성화를 위한 학술연구용역 추진	3
2. 국제 Boat GP 대회 추진상황	4
3. 한강상 선착장 증설 운영계획	5
4. 가족단위 자원봉사자 활동프로그램 개발운영	6
5. 한강 하천부지 통과 도수관로 공사 추진상황	7
6. 난지캠핑장 위탁운영	8
7. 수영장 운영현황 및 시설개선(리모델링)	9
8. 한강시민공원 GIS 관리시스템 구축계획	11
9. 이촌지구 종합개선 대책	12
10. 한강시민공원 교통체계 개선	14
11. 여의도 수변마당 조성	16
12. 한강자연성 복원사업 검토 추진	17

일 반 현 황

1 조직 및 인력

■ 조 직 - 3부 9과 12개지구사무소



■ 인 력 - 정원 209명/현원 222명 (2005. 8. 30 기준)

● 일반직 136명/ 125명, 기능직 73명/ 97명

※ 비정규직 : 281명 (청경 165, 환경미화원 58, 시설관리원 58)

■ 예 산

(단위 : 백만원)

구 분	2005	2004	증·감(△)	증감율(%)
세 입	10,251	7,319	2,932	40.1
세 출	73,086	63,142	9,945	15.8

■ 관리구역 - 서울시 행정구역의 6.6%

- 구 간 : 강동구 강일동 ~ 강서구 개화동 (연장 41.5km)
- 면 적 : 40.0km²
 - └ 수 역 : 33.0km²
 - └ 둔 치 : 7.0km² (강북 2.9, 강남 4.1)

■ 시민공원 - 12개 시민공원 (12개 지구사무소)

- 강 북 : 뚝섬, 이촌, 난지, 망원
- 강 남 : 잠실, 광나루, 잠원, 반포, 여의도, 선유도, 양화, 강서

■ 하천시설 - 3종

- 제방 74.7km, 호안 115km, 수중보 2개소(잠실, 신곡)

■ 공원시설 - 57종 6,161개소

- 접근시설 : 6종 138개소 (접근로, 육갑문, 지하보도, 육교 등)
- 편의시설 : 10종 2,797개소 (화장실, 음수대, 매점, 주차장 등)
- 운동시설 : 19종 221개소 (축구장, 배구장, 테니스장, 수영장 등)
- 녹지시설 : 3종 4km² (초지, 자연학습장, 꽃단지)
- 기 타 : 도로 107km, 공원등 2,003등, 안내표지판 등 19종 3,005개소

■ 수상시설 - 41개소

- 유 선 장 : 19개소 (민간업체)
- 소형선착장 : 22개소 (서울시 8, 협회·단체 10, 유관기관 2, 기타 2)
 - ※ 선 박 : 21종 1,870척 (동력선: 유람선등 11종 172척, 무동력선: 보트등 10종 1,698척)

■ 공원 이용객 - 최근 2년간

- 2003년 총 이용 : 44,017천명 (일일평균 120천명)
- 2004년 총 이용 : 45,768천명 (일일평균 125천명)

주요 현안업무

1. 한강 수상이용활성화를 위한 학술연구용역 추진

□ 수상이용시설 현황

- 수상시설 (유선장 · 소형선착장) : 9개지구 33개소
- 수상이용관련 업체 및 협회 · 단체 : 총 25개
- 수상이용선박(유람선, 모터보트, 윈드서핑 등) : 21종 1,843척

□ 연구용역의 필요성

- 주5일제 근무와 여가문화의 변화에 따른 수상이용활성화 방안필요
- 수상이용에 대한 종합적이고 체계적인 계획필요
- 한강을 이용한 수상교통 관광수단 운영 확대필요

□ 연구용역 계획

- 기 간 : 2005. 9. ~ 2006. 2.(6개월)
- 용역내용 : 3개 과제
 - 한강 수상이용활성화 방안 수립
 - 수상이용 프로그램 개발 및 보급
 - 시민들이 쉽게 이용가능한 신규시설 설치 및 운영방안 마련
 - 세계적 수상문화 및 관광 명소가 될 수 있도록 수상경관 조성
 - 수상이용시설의 재배치 및 관리 방안 마련
 - 시민들이 편리하고 안전하게 이용할 수 있도록 기존 수상이용시설 재배치
 - 윈드서핑장, 보트장등 기존 수상시설 수준향상 및 개선
 - 수상문화레저 시설의 정비 및 확충, 효율적 관리운영 방안
 - 국내외 수상레저시설 배치 · 운영 사례 등 조사 연구
 - 한강 수상교통수단 확충 및 운영방안 연구
 - 수상교통수단의 운영방안 및 운영조직 등 연구
 - 관광 및 통근 등 다양한 활동에 적절한 노선 및 시스템 선정
 - 수상교통수단의 경제성 · 환경성 등 검토
- 연구용역기관 선정 : 서울시 시정개발연구원(소요예산 150백만원)

□ 추진일정

- 2005. 9. 학술용역 시행
- 2006. 2. 용역 성과물 제출

2. 국제 BOAT GP대회 추진상황

□ 대회개요

- 대 회 명 : BOAT GP 월드 챔피언쉽
(BOAT GRAND PRIX UIM WORLD CHAMPIONSHIP KOREA,2005)
- 대회기간 : 2005.9.23~9.25(3일간)
- 대회장소 : 잠실지구 한강수역 및 둔치 주차장등
- 주 최 : 한국모터보트연맹
- ※ 세계 최고 수상스포츠로써 국제모타보트연맹(UIM)에서 순회하며 대회개최
 - 대회진행 : 200~ 400Km/h 모타보트 경주(국제프로선수)
 - 유럽·중동·아시아 10개국이상 매년 순회대회, 전 세계 유명인사 참관
 - 국체스포츠 TV 방영, 기업체 이미지광고·후원

□ 추진상황

- 2005.5.12 : 국제대회(Boat G.P대회) 한강 장소사용승인 신청
(한국모터보트연맹 한국대회조직위원회→한강시민공원사업소)
- 2005.6.22 : Boat G.P대회는 적정하여 장소사용 승인통보
- 2005.8.19 : G.P대회측에서 조건부승인에 따른 사전이행사항 제출
 - 주변 수상시설소유자의 행사 동의서
 - 세부 행사 추진사항 : ┌ 수상 : 모터보트 경기대회개최
└ 둔치 : 야간음악회 개최, 홍보관 운영

□ 향후 조치사항

- Boat G.P대회 개최에 따른 공원이용 시민의 불편을 최소화하기 위하여 대회장소로 수상, 호안을 사용토록 유도
- 대회시 안전사고 예방을 위하여 안전요원 배치 등 각종 안전장치 확보
- 대회개최시 개최국(대한민국)의 명예를 실추하는 행위 방지

3. 한강상 선착장 증설 운영계획

한강변 공원 및 문화 유적지 등 이용시민이 많은 지역에 선착장을 증설하여 수상을 이용한 관광유람과 수상교통 기능을 확대하여 관광 패키지 상품으로 발전할 수 있도록 운영 하고자 함.

- 유람선 선착장 현황 - 6개소(잠실, 뚝섬, 서울숲, 여의도, 양화, 난지)
- 증설계획 : 3개소(기설치 1개소, 향후 2개소)

서울숲 선착장 ⇒ 기설치

- 유람선 기항일 : 2005. 6.17
- ※ 6.18일 서울숲 개원기념 열린음악회에 많은 시민이 참석할 수 있도록 여의도, 잠실에서 유람선을 집중운영 및 승선요금 할인
- 기항방법 : 유람선회사의 비축 승선대(50m×6m, 1층)를 이동 설치
 - 직립호안 공사 없이 현 상태에서 도교를 제작 설치하여 승선대와 연결, 주간에만 유람선 기항
- ※ 선착장 주변의 퇴적 토사 준설(6. 3~6.10)
- 효 과 : 서울숲을 찾는 시민에게 한강수상 선박을 이용할 수 있는 편의제공

잠두봉 선착장

- 유람선 기항일 : 2005.10월중
- 기항방법 : 한강종합개발시 기 조성된 부두(직립호안)에 현재 운영중인 난지선착장의 바지선(35m×17m, 2층)을 이동설치
- ※ 난지선착장은 잠실의 수상업체 비축 바지선(50m×15m,1층)을 이동설치
- 효 과 : 절두산 성지순례자 등이 한강수상선박을 교통수단으로 이용할 수 있는 관광코스로 개발 가능

노들섬 선착장

- 노들섬 문화예술단지 조성계획에 따라 주변여건에 맞게 선착장 설치위치 및 규모, 디자인 등을 종합적으로 검토 추진
- ※ 선유도선착장 조성사업 추진 : 2006년 사업으로 추진

4. 가족단위 자원봉사자 활동프로그램 개발운영

부모와 자녀 등 가족 단위로 함께 한강시민공원에서 자원봉사 활동에 참여토록 하여 가족간 유대를 강화하고, 자원봉사활동을 생활문화로 정착토록 하고자 함.

□ 추진방향

- 한강시민공원에서 가족 유대 강화 기회 제공
- 한강시민공원을 건전한 교육장으로 의미 부여
- 수혜자와 봉사자의 의견, 희망, 요구사항 등을 수렴하여 프로그램에 반영

□ 추진계획

- 추진기간 : 2005. 9.~계속
- 가족단위 자원봉사 참여대상
 - 자녀 1인 이상과 부모, 조부모 1인 이상이 함께 참여하는 활동
 - 자원봉사를 권장하는 취지에서 친인척과 함께 참여하는 경우도 인정
- 참여가족 : 2005년도 20가족(시범활동), 2006년도 100가족
- 가족단위 자원봉사 활동내용
 - 생태학습 프로그램 참여, 시민공원 안내, 공원 시설 점검·관리 지원
 - 노약자·장애친구 등의 나들이 지원, 화초·초지·자연학습장 가꾸기 사업 등
- 자원봉사자 모집 안내공고
 - 공고방법 : 우리사업소홈페이지(서울시자원봉사센터 협조)
- 자원봉사 프로그램 개발 및 확산
 - 신규프로그램 시범운영
 - 시범운영 분석 결과 단계별로 추진 확대, 자발적 활동지원
- ※ 장애친구 한강나들이 지원 가족자원봉사활동 시범실시
 - 장애친구 대상시설 : 은평재활원 10명
 - 자원봉사 가족 : 10가족(인터넷 신청)
 - 프로그램 내용 : 9월 유람선타기, 10월 강서생태공원 체험, 11월 선유도공원 나들이

□ 향후계획

- 시범사업 실시 후 가족대표모임 지원 및 지속적 봉사활동 권장
- 자원봉사 활동실적 기록유지 및 자원봉사활동 관련기관 협조연계 추진

5. 한강 하천부지통과 도수관로 공사 추진상황

경기북부지역에 수도권 광역상수도 공급을 위하여 도수관로 공사가 한강시민공원 하천부지를 통과함에 따른 시민불편을 최소화 할 수 있는 방안을 강구하여 추진코자 함

□ 공사개요

- 공 사 명 : 한강 하류권 급수체계 구축사업(2004년~2007년)
- 공사목적 : 경기북부지역 생활용수 부족 해소 및 파주LCD 지방산업 단지에 공업용수 공급
- 시 행 자 : 한국수자원공사
- 공사내용 : 도·송수시설 73.8km
 - 관로70.6km, 하저횡단 성산1.3km, 김포1.2km, D=1,000~2,600mm
- 우리시 협의구간(3개 지구) : 여의도지구, 양화지구, 난지지구
 - 여의도~양화지구 6.8km, 성산대교~가양대교 3km
- 공사기간 : 2005.9.5~2007.12.(2년4개월)

□ 공사기간중 예상되는 불편사항

- 장기간 공사에 따른 이용시민의 불편가중
- 시설물 훼손 및 비산먼지 발생

□ 우리사업소 조치사항

- 공사 진행 내용에 대한 안내(인터넷 홈페이지 등)
- 공원이용 시민에 대한 공사안내표지판 설치, 공사장 및 주변 청결유지
- 시설물 훼손·복구 지도감독 철저

6. 난지캠핑장 위탁운영

□ 시설현황

- 면적 및 구획수 : 21,000m²(약 6,352평), 170면(680명/1일 최대수용)
- 편의시설 : 세척장 6개소, 샤워장 4개소, 야외탁자 40조,
그늘막 20개소, 편의점1개소, 화장실 2개소 등
- 비 품 : 총 6종 2,893점
 - 텐트(4인용) 170동, 인디언텐트(20인용) 3동, 모포 680매,
매트 680매, 시트 680매, 고무베게 680개
- 연도별 이용현황

연도별	2002	2003	2004	2005.5.31현재
이용인원(명)	22,243	59,155	69,972	23,144

□ 위탁운영 현황

- 계약기간 : 2005. 7.16 ~ 2008. 2.28(30개월)
(수탁자 신청에 의해 매1년 단위로 재협약 체결)
- 위·수탁금액 : 총 1,475백만원
 - 1년차 500백만원, 2년차 500백만원, 3년차 475백만원
- 시설 이용료 및 대여료
 - 이용료(1site 기준/1일) : 일반인 15,000원, 단체(중학생이하 30인이상) 8,000원
 - 대여료(1개기준) : 품목별 1000원~6000원(텐트, 담요, 매트, 전등)

□ 향후계획

- 난지캠핑장 운영개선 방안 검토
 - Site 재조정 및 시설 보완 등

7. 수영장 운영현황 및 시설개선(리모델링)

□ 현 황(총 6개소)

구분	명칭	시설현황	수용인원	설치년도	운영방법	비고
	총계	풀17,롤러장6,빙상장2,관리동47	17,500	-	-	-
강남	광나루	풀2,롤러장1,관리동5	1,200	1991.8	위탁운영	2006년 폐쇄예정
	잠원	풀3,롤러장1,관리동8	3,000	1989.8		
	잠실	풀3,롤러장1,빙상장1,관리동9	3,400	1990.8		정상운영
	여의도	풀3,롤러장1,빙상장1,관리동9	3,400	1991.8		
강북	뚝섬	풀3,롤러장1,관리동8	3,000	1989.8	대행운영	정상운영
	망원	풀3,롤러장1,관리동8	3,500	1991.8		

□ 운영개요

- 개장기간 및 시간 : 2005.7.1~8.31(61일간), 09:00~19:00
- 입장료 : 어린이 2,000원, 청소년 3,000원, 어른 4,000원
- 운영내용 : 수영장 기능보완, 안전사고 예방 및 지도감독 강화, 수질기준 준수
- ※ 2005년 입장인원
 - 강북수영장(뚝섬, 망원) : 275,855명(8.23현재)
 - 강남수영장(광나루, 잠원, 잠실, 여의도) : 149,931명(8.19현재)

□ 기능보완 및 정비내역(2005년)

- 수조 : 수조바닥 정비, 미끄럼 방지 매트 설치
- 수조주변 : 소형고압블록을 점토블록으로 교체 및 손상된 고압블록 교체
- 세족장 : 수조옆 노후 세족장 철거 후 화장실 앞 세족장 설치
- 샤워실, 탈의실 : 컨테이너 건물철거 후 개방형으로 설치(뚝섬, 망원)
- 관리실, 기계실 : 여과기 교체 및 기계설비 수리
- 부대시설 : 간이샤워실 및 그늘막 설치

□ 수영장 실태

- 수영장을 1년에 약 2개월만 운영(일부수영장은 동절기 빙상장으로 운영)
- 수영장이 준공된지 15년 이상 경과되어 시설 노후화가 심함
 - 우기 침수 및 동절기 동파 영향으로 기계, 전기설비 및 배관시설 부식되어 구조물 손상 및 균열 발생
 - 개장을 위해 매년 수리비용 약 10억 이상 소요(2005년 1,628백만원)

□ 향후 운영 및 시설개선(안)

【운영개선】

- 시설노후, 이용율 저조 수영장 폐쇄 및 재활용
 - 대상(2개소) : 광나루, 잠원수영장(2006년 폐쇄)
 - 재활용 방안
 - 광나루→수변생태관찰원 조성
 - 잠 원→청소년활동 및 휴양공간, 청소년 잔디마당, X-게임장 조성
- 운영방법 : 위탁운영→대행운영(2006년 4개소 : 뚝섬, 망원, 여의도, 잠실)

【폐장 후 수영장 전면 리모델링】

- 노후된 시설을 현대화 및 서비스 개선을 위하여 전면 리모델링 실시
 - 기계전기설비 전면 교체 후 철저한 관리운영
- 공사대상(총 4개 수영장) : 뚝섬, 망원, 여의도, 잠실
- 공사내용
 - 토목분야 : 상수도부설1,700m, 소형고압블록포장 45,000m²
 - 기계분야 : 펌프 및 케이블 4개소, 기계실 배관 및 밸브 4개소
 - 전기분야 : 특고압 분전반 교체 6개소, 전선관 매설 3,000m
 - 건축분야 : 관리실 도장 28동
- 소요예산 : 4,840백만원
- 공사시행
 - 수영장 전면 리모델링을 하기위한 공사시행은 이용시민의 편의를 위하여 2005년도 수영장 폐장(2005.9.1)후부터 2006년 개장(2006.6.30)전까지 기간중에 리모델링실시(약 10개월)

【기계실관리 전문용역 시행】

- 기계실 유지관리를 위한 전문용역업체를 선정하여 연중 위탁관리
- 시범적으로 강북지역(뚝섬, 망원)수영장 우선시행 후 확대여부 추후결정
- 소요예산 : 약2천만원(2005년 2개소×1천만원)

□ 추진일정

- 2005. 9. : 기계실관리 전문용역계약
- 2005. 9.~2005.10. : 리모델링공사 설계용역
- 2005.11.~2006. 6. : 리모델링공사 시행

8. 한강시민공원 GIS 관리시스템 구축계획

한강시민공원을 찾아오는 시민들에게 인터넷상으로 진출입로 및 접근방법, 각종 시설물 정보와 교통수단 안내를 효율적으로 제공하고, 사업소에서 통합적이고 효율적으로 시설물 관리 업무를 수행하고자 함.

□ 사업개요

- 사업명 : 한강시민공원 GIS 관리시스템 구축사업(연차별 사업추진)
 - 1차 : 한강시민공원 인터넷 GIS 안내시스템 구축사업
 - 2차 : 한강시민공원 시설물 관리시스템 구축사업
- 사업기간 : 2005. 10.~2007. 12.(2년 3개월)
 - 1차 : 2005. 10.~2006. 4.(7개월)
 - 2차 : 2006. 5.~2007. 12.(1년 8개월)

□ 주요 사업내용

사업명	세부과업	내용	시행기간	사업비
〈1차 사업〉 한강시민공원 인터넷 GIS 안내시스템 구축	한강시민공원 시설물 DB 구축	- 웹 GIS 구축을 위한 현장 조사 - 정위치 및 구조화 편집 - 관련 시설물 속성정보 DB화	2005.10. ~ 2006.4.	2억원
	웹 GIS 구축	- 실 지도를 이용한 웹 GIS 구축 - 각종 시설물에 대한 위치 정보 및 속성정보 검색 - 한강시민공원 진출입로 정보 제공 - 기타 부가정보 제공 등		
	HW 및 SW 도입	- 웹 서버 구입 - 웹 GIS용 엔진(ArcIMS) 구입		
〈2차 사업〉 한강시민공원 시설물관리 시스템 구축	시설물 DB 구축	- 각종 시설물 현장조사 - 정위치 및 구조화 편집	2006.5 ~ 2006.12	2억원
	속성정보 DB 구축	- 각종 대장 및 조서 정리 및 DB화 - 관련정보 DB화		
	시설물 관리 시스템 구축	- 한강시설물 편집/유지 관리 - 시설물 현황 파악 관리 - 시설물 현황 대장조서 관리 - 기타 관련 업무시스템 구축	2007.1. ~ 2007.12.	6억원
	인터넷 시스템 개발	- GIS 수치자료와 문서자료를 효율적 공유 - 조회 및 업무 지원 기능 제공 - 12개 지구 사무소 시스템 지원 및 업무적 연계		
HW 및 SW 도입	- 통합 DB 서버(UNIX) 구입 - 편집용 PC 구입 - DBMS(Oracle 9i) 구입 - 공간 DB용 S/W(ArcSDE) 구입 - 편집용 GIS 툴(ArcGIS) 구입 - 개발용 S/W(Visual Studio .net) - 웹 GIS용 엔진(ArcIMS) 구입			

□ 향후 추진계획

- 2005.10. 업체선정 및 계약
- 2005.11.~2006.4. 1차 시스템 개발 및 운영
- 2006. 5.~2007.12. 2차 시스템 개발 및 운영

9. 이촌지구 종합개선 대책

한강시민공원 이용활성화 계획에 따라 이촌지구 수영장을 포함하여 주차장 재배치 등 종합적인 개선방안을 마련하여 즐겨 찾는 시민공원으로 조성해 나가고자 함.

□ 현 황

- 위 치 : 용산구 이촌동 495,000m²(150천평)
- 주요시설 : 운동시설, 거북선나루터, 윈드서핑장, 보트장, 차범근 축구교실, 자연학습장, 전용롤러스케이팅장, 자전거도로 5.9km
- 이용시민 : 1일 최대 42,800명(연 이용인원 3,456천명)
- 지구특성
 - 저수부지에 갈대, 물억새 등이 식생되어 자연상태 양호, 해발표고 4~10m
 - 서울 중심부와 인접한 지구로서 청소년 이용인구가 많음
 - 타 지구에 비해 운동, 산책휴식, 학습체험 등 가장 높음(야간휴식, 61.2%)

□ 실 태

- 동부이촌동에서 강변북로를 진입하는 차량과 공원을 이용하는 차량이 한강시민공원 내 도로를 통행 함으로써 공원이용시민의 불편 및 안전사고 위험이 크게 상존하고, 공원기능을 저해시키고 있음.
 - 공원 이용시민이 안전하게 이용하기 위해 공원내 차량통행 제한, 주차장 재배치 등의 개선방안 강구 필요
- 자전거도로와 인라인스케이팅길이 서로 혼재되어 사용되므로 사고발생이 빈번하며, 일부 주민이 차량으로 함께 와서 이용하는 실정임.
- 수영장시설(기계, 설비 등)의 경우 준공한지 15년이 지나 전반적으로 시설이 노후화되고 부대시설물(탈의실, 웬스 등)도 낡아 현재 수영장은 폐쇄함.
 - 수영장(6,240평) ⇒ 1991. 9 조성 (연간 이용자수 47,067명)
 - 자문회의 개최(2005.6.17) : 물 공급과 흐름 등을 고려한다면 수생식물원, 수경시설 등 설치가능

□ 개선방안

- 지구내 도로는 통과차량을 제한하여 보행 및 인라인스케이트 도로를 확충
 - 이촌동 주민들이 한강시민공원을 통과하지 않고서 강변북로 진입이 가능하도록 자동차 전용 램프(Ramp)신설(3개소)
 - 한강쇼핑센터 앞 상향진출로(B=4m, L=350M)
 - 신동아쇼핑센터 앞 상향(B=4M, L=230m) 및 하향(B=4M, L=100m)
- 주차장 조정 재배치 : 4개소 주차장 재배치
- 노후 수영장시설은 수생식물원, 환경물놀이장, 생활체육시설(테니스장)등으로 조성추진
- 각종 운동시설의 개선
 - 축구장, 테니스장, 족구장 등 운동시설의 조정 및 개선

□ 향후계획

- 추진기간 : 2005. 7 ~ 2006. 12
- 내 용 : 도로 Ramp신설 3개소, 주차장 조정 재배치, 수영장 재활용 하여 환경물놀이장 등으로 조성, 축구장 등 7종 운동시설 개선 등
- 추진방법
 - 도로개선사업은 2005년도 용역설계, 2006년도 공사시행
 - 주차장 조정 및 재배치사업은 2006년도 사업추진
 - 노후수영장의 경우,
 - 수생식물원, 환경물놀이장, 생활체육시설(테니스장) 등의 조성은 2005년도 사업시행
 - 각종 운동시설 개선은 2005년도 사업시행

10. 한강시민공원 교통체계 개선

공원내에 강변북로와 올림픽대로를 이용하는 통과차량 통행이 지나치게 많아 이용시민들의 안전사고 위험이 매우 높으므로 내부 동선체계를 전면 개선하여 시민들이 편리하고 안전하게 공원을 이용할 수 있도록 조치하고자 함

□ 대상지구 : 5개 지구(뚝섬, 광나루, 양화, 강서지구, 망원지구)

□ 이용실태

- 한강개발 당시 한강은 공원보다는 하천 관점에서 올림픽대로 및 강변북로에서 곧바로 인근지역으로 접근 가능토록 도로가 많이 개설됨.
- 최근에는 한강이 치수기능 위주에서 치수와 공원 기능이 상호 보완적으로 발전되어 공원 이용시민들이 급격하게 증가.
(2002년 2,500만명 →2004년 4,500만명)
- 공원 내 도로를 이용한 올림픽대로 및 강변북로 접근 통과 교통량 과다 발생.
- 지구내 주차장이 진입로와 멀리 떨어져 있어 원거리 주행

□ 문제점

- 이용시민들이 매년 급증 하였지만 차량통행 행태는 한강개발 당시와 크게 다르지 않아 공원 내 소음 및 환경공해 등에 따른 민원 심각
- 입구에서 먼 거리에 주차장이 위치하여 공원을 횡단하는 차량 때문에 지구내 교통 혼잡 초래
- 보행자, 인라인스케이트, 자전거, 자동차가 동일 평면상에서 이동함에 따라 이용 시민 불편 및 교통사고 등 안전사고로 인한 인명피해 위험이 늘 도사리고 있음

□ 개선계획

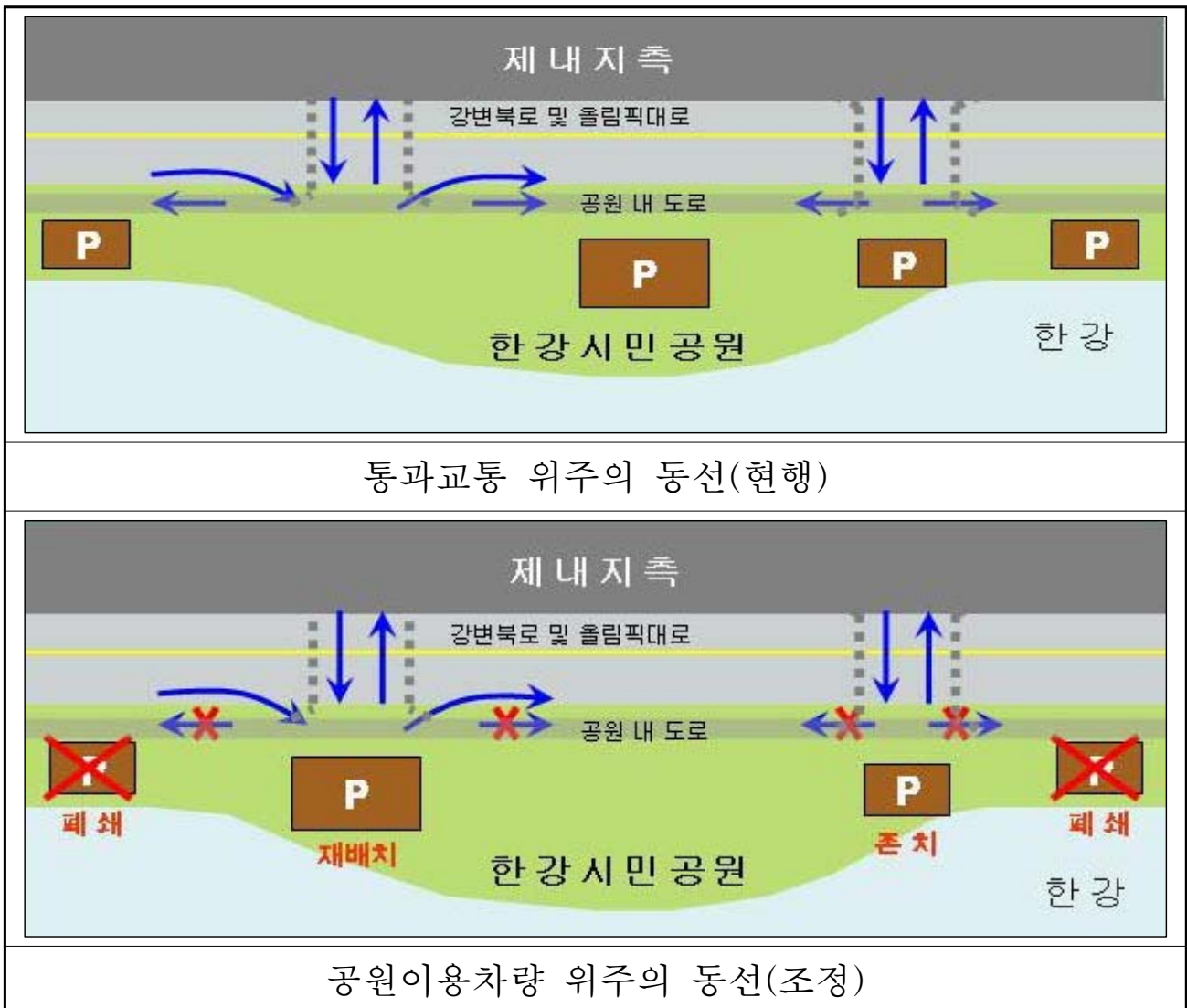
- 공원 내 통과교통량 유입 제한 및 기존 통행차량의 통행방법 개선
- 공원에 차량통행 제한시 지역주민들의 불편해소 방안
- 주차장 재배치 및 주차장 재배치에 따른 관련 시설 재배치 계획수립
- 공원 내 도로선형 조정
- 올림픽대로 및 강변북로와 연계한 교통체계 개선

□ 소요예산(기본계획용역비) : 100백만원

- 2,000만원/지구별×5개지구 = 100백만원

□ 향후 추진일정

- 2005. 8. ~ 2005. 12. 기본계획 용역 시행
- 2006. 3. ~ 2007. 12. 실시설계 및 사업시행



11. 여의도 수변마당 조성

- 여의도 (구)야외무대에서 마라톤 등 대규모행사가 개최되어 잔디밭이 크게 훼손되고, 소음으로 인한 시민의 불편이 가중되어 이를 해소하기 위하여 (구)야외무대는 철거한 후 잔디 및 수목을 식재하여 녹지로 복원함과 아울러 집회 및 행사를 제한함.
- 이에 따라 63빌딩 앞 저수부지에 시설을 보완하여 행사공간으로 별도로 조성·활용하고자 함.

□ 조성개요

- 위 치 : 영등포구 여의도동 70번지
 - 63빌딩과 한강사이 저수부지(헬기장 하단 지역)
- 면 적 : 20,700m²(약 6,300평)
- 상 태 : 자연초지(일부지역 배수 불량)
- 내 용 : 자연초지에 예초작업을 실시하고 경사로 및 저지대 배수로를 설치한 후 집회 및 행사개최가 가능한 ‘여의도 수변마당’ 공간으로 조성

□ 조성방안

- 집회 및 행사장소 조성을 위한 기반시설 설치
 - 수변마당은 저지대로써 대규모 행사시 불편하여 행사가능토록 경사로 및 배수로 설치
 - 경사로 : B=10m, L=25m(경사도 10% 이내)
 - 저지대 성토 및 배수로 설치
- 마라톤 출발지점 위치변경 표지판 설치
 - 출발지점 변경 : 구 야외무대 앞→여의도수변마당 앞(882.5m 이동)
 - 거리표지판 조정배치 : 상류 및 하류 각 5개소
- 초지 예초작업 실시

□ 추진일정

- 2005. 9. : 경사로 및 배수로 설치
- 2005. 10. : 마라톤 출발지점 위치변경 표지판 설치

12. 한강 자연성 복원사업 검토 추진

한강개발 사업으로 한강변의 호안이 콘크리트 블록으로 둘러싸여 자연생태계가 단절되고 동·식물 서식공간이 부족한 실정으로, 수변부에 습지, 어류 바이오톱, 자연형 호안 등을 조성하는 한강 자연성 복원 사업에 대한 검토임.

□ 사업개요

- 위 치 : 잠실수중보~강서구 개화동 서울시계 간(연장 30km)
- 사업내용 : 총 8종
 - 천변습지 조성(반포, 잠실), 하반림 조성(여의도, 반포, 잠실), 자연형 호안 조성(반포, 선유도), 바이오톱 조성(여의도), 추이대 개선(양화, 난지, 망원), 어소블록 보강(여의도, 잠원, 이촌, 뚝섬), 녹도 조성, 옹벽 녹화 등
- 사 업 비 : 29,900백만원
- 사업기간 : 2005.~2014.(타당성 조사용역 : 2003.7~2004.7)

※ 유사사례

- 탄천 및 중랑천 합류부에 수변 서식공간 조성사업(2002.6~2003.7)으로 갈대 및 갯버들 식재 4,600m²
- 현 상 태 : 조수 간만과 팔당댐 방류량의 증감에 따른 한강의 수위 변화가 심하여 수생식물이 활착되지 못하여 2단계 사업취소

□ 검토내용

- 탄천 및 반포천 합류부는 수충부로 천변습지 조성 및 하반림 조성 등은 효과를 얻기가 어렵다고 판단되므로,
- 유사사례 참고하여 한강 자연성 복원사업은 녹도 조성 등 기 계획된 사업으로 추진

□ 향후 추진계획

- 자연형 호안조성, 어소블록 보강 및 옹벽녹화 등은 하천시설 유지관리 사업으로 추진
- 녹도 조성, 추이대 개선사업은 현재 추진중인 녹지대 조성사업과 수변 서식공간 사업으로 추진