

제303회 시의회 정례회  
문화체육관광위원회



서울시민과 세계시민이 함께 누리는 도시역사박물관

---

# 주요 업무 보고

---

2021. 11.

서울역사박물관

# 보고 순서

---

I. 일 반 현 황

---

II. 2021년 추진 방향

---

III. 2021년 주요사업 추진 현황

---

IV. 2020년 행정사무감사 처리 현황

---

※ 작성 기준일 : '21. 10. 1. 기준

# I 일반 현황

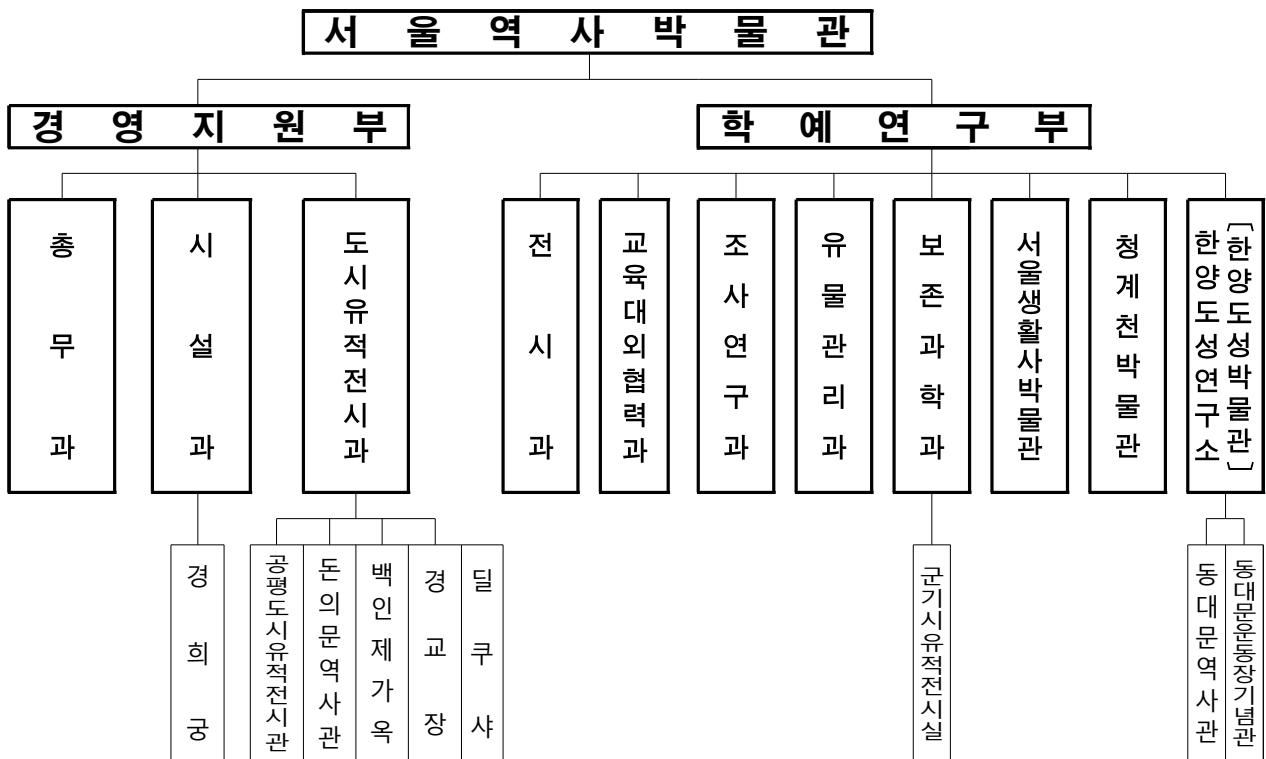
## 연혁

- 2002. 05.21. 서울역사박물관 개관
- 2006. 01.01. 청계천문화관 인수 (서울시설관리공단)
- 2009. 10. 27. 동대문역사관·동대문운동장기념관 인수(동대문디자인플라자 부지 내)
- 2012. 10. 15. 한양도성연구소 개소
- 2013. 06.15. 경교장 인수 (시 역사문화재과, '13.3.2. 개관)
- 2014. 07.31. 한양도성박물관 개관
- 2015. 07.01. 청계천문화관 → 청계천박물관으로 명칭 변경
- 2015. 11.18. 백인제가옥 개관
- 2018. 04.17. 돈의문전시관 개관
- 2018. 09.12. 공평도시유적전시관 개관
- 2019. 11.05. 서울생활사박물관 인수 (시 박물관과, '19. 9. 26. 개관)
- 2020. 04.01. 돈의문전시관 → 돈의문역사관으로 명칭 변경
- 2021. 02.01. 딜쿠샤 인수 ('21. 3. 1. 개관)

## 조직

- 2부 11과(연구소·관 포함)

(21. 10월 현재)



## 주요기능

- 서울의 뿌리와 현재까지의 과정, 서울 사람들의 삶을 다루는 도시역사박물관
  - 서울의 역사·문화의 전시와 교육
  - 서울의 과거·미래 유산의 수집과 보존
  - 서울학·박물관학 연구의 지식정보 확충
  - 수준 높은 공연, 쾌적한 환경의 문화휴식 공간
  - 박물관 그룹의 협력·발전을 이끄는 허브박물관

## 인 력

- 정원 101명 (현원 99명)

(21. 10. 1 기준)

구 분	계	개 방 형 (3호)	일 반 직				연 구 직				정 경 력 문 관	임 기 제	관 리 영 직 (6급이하)
			소계	4급	5급	6급 이하	소계	학예관 (4급상당)	학예관	학예사	나군		
정 원	101	1	44	1	3	40	37	1	8	28	1	18	-
현 원	99	1	42	1	3	38	36	1	7	28	1	17	2
과부족	-2	-	-2	-	-	-2	-1	-	-1	-	-	-1	+2

## 유물현황

- 96,611건 (243,526점)

(21. 10. 1. 기준)

### □ 수장고별

구 분	본관 수장고					야 외 전시장	은평 수장고		생활사 박물관 수장고	합 계
	1수장고	2수장고	3수장고	4수장고	임시 수장고		1수장고	2수장고		
	가등록	금속, 석재 등 복합재질	회화, 병풍	지류탁본 고도서	신수품 임시보관		대형 석조물	목가구 등		
수 건	6,107	14,029	314	62,033	2,779	34	5,656	1,732	3,927	96,611
량 점	29,561	41,669	1,356	128,891	5,252	43	23,017	3,014	10,723	243,526

# 시 설

(21. 10월 현재)

## □ 본관을 중심박물관으로 장소별 · 유형별 12개의 분관을 운영 · 관리

구 분	주 요 기 능	소재지, 면적	전경 모습
서울역사박물관	한양-경성-서울로 이어지는 수도 서울의 역사와 문화를 전시, 교육	· 소재지: 종로구 새문안로 55 · 연면적: 20,973㎡ (지하 1층, 지상 4층)	
서울생활사 박물관	근현대기의 평범한 서울사람의 일상 생활사 전시	· 소재지: 노원구 동일로174길 27 · 연면적: 6,919㎡ (지하 1층~지상 5층)	
청계천박물관	청계천 복원 이전, 복원공사, 복원 이후의 도시변화의 모습 전시	· 소재지: 성동구 청계천로 530 · 연면적: 5,715㎡ (지하 2층, 지상 4층)	
한양도성연구소 (한양도성박물관)	도성 전문 연구센터로서 한양도성의 가치를 알리는 전문 박물관 기능 수행	· 소재지: 종로구 율곡로 283 · 연면적: 1,640㎡ (지상 4개층, 서울디자인센터 내)	
동대문역사관	동대문역사문화공원 건립 공사 중 발굴된 유물을 보존·전시하여 옛 동대문운동장 지역의 역사를 조명하는 현장박물관	· 소재지: 중구 을지로 281(을지로 7가) · 연면적: 1,260㎡ (지하 1층, 지상 1층)	
동대문운동장 기념관	경성운동장 건설 이후 서울운동장, 동대문운동장을 거쳐 2007년 철거되기까지 운동장의 역사를 전시	· 소재지: 중구 을지로 281(을지로 7가) · 연면적: 339㎡ (지상 1층)	
공평도시유적 전시관	조선시대(16~17세기) 도시유적의 원형을 보존한 현장박물관	· 소재지: 종로구 우정국로 26(공평동5-1) · 연면적: 3,817㎡ (지하 1층)	
돈의문역사관	돈의문 일대의 역사와 문화, 마을주민의 삶과 기억을 전시하는 현장박물관	· 소재지: 종로구 새문안로 35-54 (돈의문박물관 마을 내) · 연면적: 1,388㎡ (5개동/지상 1~2층)	
백인제가옥	1913년 건립된 북촌의 대표적 근대한옥으로 역사가옥 박물관으로 조성, 근대기 상류층의 거주 생활상 전시(서울시 민속문화재 제22호)	· 소재지: 종로구 북촌로7길16(가회동93-1) · 연면적: 545㎡ (대지 2,460㎡)	
경교장	백범 김구선생의 숙소이자 대한민국 임시정부 청사로 사용된 우리 현대사의 핵심 장소 (사적 제465호)	· 소재지: 종로구 새문안로 29 · 연면적: 906㎡ (지하 1층, 지상 2층)	
딜쿠샤	3.1독립선언서를 해외로 타전한 연합통신 한국 통신원 앨버트 W. 테일러의 가옥을 원형 복원하여 개관(등록문화재 제687호)	· 소재지: 종로구 행촌동 1-88, 1-89 · 연면적: 623㎡ (지하 1층, 지상 2층)	
경희궁	1617년 건립된 조선 후기 이궁으로 일제 때 소실되어 1987년부터 발굴·복원을 거쳐 2002년 시민 개방 (사적 제271호)	· 소재지: 종로구 새문안로 55 · 연면적: 2,188㎡ (※ 경희궁지: 11,101㎡)	
군기시유적 전시실	서울시청 신청사 건립 공사 중 발굴된 조선시대 무기 제조청인 군기시 터의 유물을 보존, 전시	· 소재지: 중구 세종대로 110 서울시청 시민청 · 연면적: 899㎡ (지하 1층)	

## 이용객 현황

### 이용객 수(본관 및 분관)

(단위 : 천명)

2018년		2019년		2020년		2021. 9. 30.	
목 표	실 적	목 표	실 적	목 표	실 적	목 표	실 적
1,745	1,778	1,750	2,213	1,152	1,152	976	1,049

※ 2021년 목표 : 오프라인 이용객 수(사전예약제) + 온라인 이용객 수(홈페이지 방문자 수 등)

## 예산현황

### 세 입

(단위 : 백만원)

구	분	2021년	2020년	증 감	
				금 액	비 율(%)
합	계	1,427	851	576	67.7
세	외 수 입	892	851	41	4.8
경 상 적	소 계	847	812	35	4.3
	공 유 재 산 임 대 료	117	121	△4	△3.3
	기 타 사 용 료	725	686	39	5.7
	재활용품수거판매수입	1	1	-	-
	기 타 수 수 료	2	2	-	-
임 시 적	소 계	45	39	6	15.4
	위 약 금	1	1	-	-
	불 용 품 매 각 대	1	1	-	-
	그 외 수 입	41	35	6	17.1
	지 난 연 도 수 입	2	2	-	-
보 조 금		535	-	535	-
국 고 보 조 금		535	-	535	-

※ 2021년 예산현액(1,427백만원) = 2021년 본예산(892백만원) + 국고보조금 간주처리(500백만원, 실감콘텐츠 제작 및 체험존 조성) + 추경(35백만원)

### 세 출

(단위 : 백만원)

구	분	2021년	2020년	증 감	
				금 액	비 율(%)
합	계	15,049	16,679	△1,630	△9.8
사 업 비		13,768	15,415	△1,647	△10.7
행 정 운 영 경 비		1,276	1,264	12	0.9
재 무 활 동		5	-	5	-

※ 2021년 예산현액(15,049백만원) = 2021 본예산(14,385백만원) + 국고보조금 간주처리(500백만원, 실감콘텐츠 제작 및 체험존 조성) + 추경예산(133백만원) + 2차 추경예산(△226) + 이체예산(220백만원, 딜쿠샤 이관) + 2020 사고이월금(37백만원)

## 2021년 사업별 예산 집행 현황

(단위 : 백만원 / '21.10. 1. 원안행위액 기준)

사 업 명	예산현액	집행액	
		금 액	집행률
<b>합 계</b>	<b>15,049</b>	<b>8,871</b>	<b>59%</b>
<b>소장유물 확보 및 보존</b>	<b>1,173</b>	<b>634</b>	<b>54%</b>
박물관 유물 구입	537	321	60%
박물관 유물기증 사례	89	40	45%
소장유물 보존처리	183	52	28%
유물등록관리	205	138	67%
문화유적 발굴조사	23	21	91%
고문서·전적류 등록해제	41	19	46%
근현대 서울유산 수집	15	2	13%
은평수장고 운영	80	42	53%
<b>박물관 활성화</b>	<b>7,168</b>	<b>4,465</b>	<b>62%</b>
박물관 기획전	254	226	89%
문화향수기반조성 및 문화행사개최	188	78	41%
박물관 교육	450	306	68%
상설전시실 유지운영	998	111	11%
서울생활사박물관 운영	1,799	1,356	75%
기증유물전시실 운영 및 특별전 개최	316	102	32%
청계천박물관 운영	972	701	72%
시민 관람 서비스 운영	78	31	40%
서울 2000년 역사문화 특별전	287	278	97%
서울 도시계획모형 유지 운영	70	0	0%
박물관 운영	65	27	42%
서울 반세기 종합전	277	272	98%
박물관 홍보마케팅 강화	302	203	67%
역사가옥 전시관 운영	419	278	66%
돈의문역사관 운영	209	139	67%
공평 도시유적전시관 운영	485	357	74%
<b>조사연구기능 강화</b>	<b>519</b>	<b>365</b>	<b>70%</b>
서울생활문화자료조사 및 편찬	444	348	78%
박물관 연구논문집 발간	28	1	4%
박물관 학술총서 발간	47	15	32%
<b>관람 지원기반 구축</b>	<b>3,937</b>	<b>2,134</b>	<b>54%</b>
박물관 정보화	1,025	822	80%
박물관 자료실 운영	46	27	59%
박물관 유지·운영	1,866	1,285	69%
실감콘텐츠 제작 및 체험존 조성	1,000	0	0%
<b>한양도성 전시관 운영</b>	<b>756</b>	<b>425</b>	<b>56%</b>
한양도성 박물관·연구소 운영	756	425	56%
<b>역사가옥의 문화 명소화</b>	<b>215</b>	<b>111</b>	<b>52%</b>
딜쿠샤 관리 운영	215	111	52%
<b>행정운영경비</b>	<b>1,276</b>	<b>733</b>	<b>57%</b>
기본경비	1,276	733	57%
<b>보전지출</b>	<b>5</b>	<b>5</b>	<b>100%</b>
국고보조금 반환	5	5	100%

## II 2021년 추진방향

### 미션

서울의 장소와 역사와 기억을 저장하는 **서울역사박물관**

### 비전

#### 수도서울의 도시역사박물관

- 서울에 대한 지식과 이해와 사랑을 공유하는 **시민교육장**
- 서울학연구의 **지식정보 중심**
- 다음 세대에 오늘을 전하는 **기억의 저장고**
- 서울의 개성과 매력을 알리는 **관광 거점**
- 수도서울의 시정에 역사지평을 제공하는 **정책인프라**



### 추진방향

#### 서울시민과 세계시민이 함께 누리는 도시역사박물관





### Ⅲ 2021년 주요사업 추진현황

I. 수도 서울의 정체성을 담은 전시 추진

II. 도시 서울에 대한 차별화된 서울학 연구 선도

III. 서울유산의 수집 및 보존관리 등 유물기반 강화

IV. 사회 변화와 새로운 요구에 대응하는 교육 강화

V. 편리하고 매력있는 박물관 서비스

VI. 국내·외 협력망 운영 활성화

VII. 분관의 전문성 제고 및 운영 활성화

VIII. 이용객 증대를 위한 홍보마케팅 강화

# I. 수도 서울의 정체성을 담은 전시 추진

위드코로나 시대에 대응하여 다양한 전시 서비스를 제공하고 서울의 역사, 장소, 기억을 담은 기획전시를 개최하여 박물관의 경쟁력 강화

## 위드코로나 시대에 대응하는 상설전시실 유지운영 (152백만원, 45%)

- 박물관 접근성 확대를 위한 비대면 온라인 콘텐츠 강화
  - 상설전시실 온라인전시관 구축(신규, 10~12월) 및 홍보 영상 제작 등
  - ※ 온라인전시관 현황('21. 10월) : 총 112편 (기획전시 및 로비전시)
- 관람객 맞춤형 전시관람 서비스 강화
  - 유니버설 디자인을 적용한 큰 활자 리플릿(책자형) 신규 제작(1존 5개 권역별 5종, 8월)
- 체계적인 관리·운영으로 전시유물의 안전성 확보
  - 유물 거치 보완 및 전시물에 대한 정기적 보수, 보완, 전문 클리닝 실시
  - 조습제·방충제 등 전시환경 관리용품의 정기적인 교체로 유물 보존(연 2회)



<상설전시실 1존>

## 상설전시실 2·3·4존 진열장 및 콘텐츠 개선 (2,190백만원 / ('21년)786백만원, 84% ('22년) 1,404백만원)

- 각 존별 전시연출 및 콘텐츠 개편으로 관람 흥미 제고
  - 새롭게 수집한 유물과 기획전시 성과 등을 반영한 전시 콘텐츠 보완
  - 다양한 연출기법과 체험코너를 강화한 새로운 전시공간 연출
    - 관람객 참여형 실감 콘텐츠, 체험존 등 구현
- 신규 진열장 제작 및 설치를 통한 유물의 안전성 강화
  - 관람객 불편을 최소화하기 위한 상설전시실 2·3·4존 연계 시행('21년~'22년)
  - 노후 진열장 철거(78대), 다양한 유물을 소개할 수 있도록 진열장 통폐합



<상설전시실 2존>

## 시민과 함께 만드는 전시 등 추진 (60백만원, 75%)

- 일반시민 대상 수요조사를 통한 시민 참여형 전시 기획
  - 시민이 온라인투표로 선정한 소장유물 전시(상설 1존, 작은 전시)
    - '시민과 함께 하는 작은 전시 I - 금강산도' (6.29.~9.5.)
    - '시민과 함께 하는 작은 전시 II - 송시열·이하응 초상' (9.28.~12.26.)
  - 시민공모전 작품을 선보인 로비전시 '시민과 함께하는 효창공원' (3.30.~5.30.)
- 국내·외 기관과 공동 추진으로 전시주제의 다양성 제고(로비전시)
  - '나무인형의 비밀'(6.4.~8.29., 체코 박물관), '다시 일상을 꿈꾸며'(9.2.~11.7., 국가기록원)
  - '마야 신성한 도시 : 타칼리크 아바흐(가제)' (11월~'21.1월, 주한 과테말라 대사관)



<시민과 함께하는 작은전시II>

## 서울반세기종합전 '여의도' (276백만원, 98%)

(21. 5. 21. ~ 10. 11.)

### ● 조선시대부터 정치·금융 중심지에 이르기까지의 여의도 변천과정 전시

- 여의도의 역사를 한 눈에 살펴 볼 수 있도록 주제, 시간 순에 따른 내용 분류
- 여의도 공원 내 위치한 C-47비행기 등 여의도 관련 자료 및 장소 연계
- 서울생활문화자료조사 등 최근 연구 성과 전시기획에 적극 반영



<전시 포스터>

### ● 여의도에서 있었던 역사적 사건을 중심으로 시대성을 반영한 유물 전시

- 여의도 비행장, 주요 건물, 광장 등 당시 사건 및 모습이 담긴 유물 위주 전시
- 여의도 '실감형 영상' 및 이산가족찾기 '참여형 체험코너' 로 관람 만족도 증대
- '항공수송안내', '여의도종합개발계획', 'KBS이산가족찾기' 등 207점 전시

## 서울역사문화특별전 '한양의 상징대로, 육조거리' (286백만원, 97%)

(21. 11. 16 ~ '22. 3. 27.)

### ● 광화문 광장에 대한 시민의 높은 관심과 최근 연구 성과를 반영한 전시

- 광화문 앞 육조거리의 역사적·장소적 의미와 상징성 소개
- 2020년 서울기획연구 '한양의 중심, 육조거리' 및 학술조사보고서 '서울 의정부지 발굴조사 보고서'의 연구 성과 반영



<전시 포스터>

### ● 조선시대 육조거리의 업무풍경을 중심으로 한 도시생활사 전시

- 육조거리를 생생하게 체험할 수 있는 실감형 영상 제작
- '비변사 계획도', '친림 광화문내 근정전 정시지도', '도성대지도' 등 200여 점 전시

※ 국립고궁박물관·대한민국역사박물관과 "광화문 600년: 세 가지 이야기" 라는 주제로 공동전시

## 기증유물특별전 '어느 도시학자가 꿈꾼 서울' (200백만원, 10%)

(21. 10. 29. ~ '22. 3. 6.)

### ● 도시계획가故강병기 교수의 기증유물을 통해 서울의 도시성장사 조명

- 2017년 수증한 도시계획가故강병기 교수의 기증 자료 소개
- 1970~2000년대 초까지 서울의 도시성장사를 조명
- 서울광장 조성, 역세권개발계획 등 주요한 도시계획 내용 전시



<전시 포스터>

### ● 기증유물의 활용도를 높이고 전시효과를 극대화할 수 있는 전시기법 활용

- 서울 도시계획 구상을 쉽게 이해할 수 있도록 모형, 입체 영상 등을 제작
- '주요간선도로변 도시설계', '도심부 재개발과 도시구조 개편' 등 주요 기증 유물 및 강병기 교수 유품 등 150여 점 전시

## Ⅱ. 도시 서울에 대한 차별화된 서울학 연구 선도

서울의 역사·장소·생활 등 서울의 과거와 현재를 아우르는 종합적인 접근과 국내·외 미공개, 미연구 주제별 연구 수행으로 서울학 연구를 선도

### 서울의 정체성과 생활자산을 기록하는 생활문화 및 미래유산 조사 (311백만원, 88%)

#### ● 급변하고 사라지는 서울지역의 역사를 기록하는 서울생활문화자료조사

- 돈암동 : 최초의 토지구획정리사업지이자 도심 밖 중상층 거주지로서의 의미를 지역주민활동가와 함께 조명
- 노량진 : 도시화에 따른 공간변화, 학원가의 발달, 주거문화 변천 조사



<노량진 학원가>

#### ● 시민의 삶을 기록하는 서울미래유산 조사

- 대도시 서울에서 점차 사라지고 있는 오래된 대장간 기록 (불광·형제·동명·동광 대장간)

### 조선시대 수도 서울의 역사성 제고를 위한 주제별 기획연구 및 유적 조사 (83백만원, 27%)

#### ● 서울기획연구 9 ‘한양의 여성공간’ 연구

- 조선시대 여성이 인식한 한양 도시공간 및 선잠단(先蠶壇)<sup>1)</sup>, 출산공간, 사찰, 활인서(活人署)<sup>2)</sup>, 여인전 등 여성들이 이용한 공간 연구



<선잠단 전경\_일제강점기 촬영>

#### ● 땅 속 서울의 흔적을 찾는 유적 발굴조사

- ‘탕춘대성’ 사전조사(현장 및 문헌조사), 탕춘대성 발굴허가 신청 준비
- 2015년 서울지역 발굴조사 성과를 집약한 발굴총서 VI 발간 (8월)

### 해외 소재 미공개 서울학 자료의 적극적인 발굴과 보급 확대 (47백만원, 32%)

#### ● 미국 워싱턴 D.C. 및 인근 지역 소재 미공개 서울학 자료조사

- 타 기관 연구성과와 차별화된 미공개 개항기 ~ 일제강점기 서울학자료 집중 발굴
- 의회도서관, 드류대학교 도서관 등 조사대상 기관 온라인 사전 조사(5,709건)
- 도서관 사서·기록연구사 등 현지 전문인력을 활용한 조사



<건축 중인 경성일보사  
현재 서울시청, 1914년경  
드류대학교 도서관 소장>

#### ● 조사성과를 반영한 학술총서 발간 및 대시민 공유

- 미공개 자료 비중이 큰 드류대학교 도서관 자료 중 발간대상 선별 (180건)
- 원본 파일 수령, 자료 분류 및 직접 해제를 통한 학술총서 17 발간(12월)

1) 선잠단(先蠶壇) : 누에치는 법을 가르쳤던 잠신에게 제사를 지내는 장소로 왕비가 참여한 의식

2) 활인서(活人署) : 조선시대 한양의 병자 치료를 관장하던 관서

## Ⅲ. 서울유산의 수집 및 보존관리 등 유물기반 강화

서울의 역사와 사람들의 삶을 담은 자료를 확보, 박물관의 특화된 컬렉션을 구축하고, 안정적으로 보존관리하여 전시 및 연구 자료로 활용할 수 있는 기반 마련

### 서울의 대표 상징 유산의 적극적 확보 (641백만원, 57%)

#### ● 도시 서울의 장소성과 역사성에 기반한 유물 수집

- 전략적 주제 선정에 따른 박물관 대표 컬렉션 구축
- 서울사람의 삶과 역사가 담긴 생생한 유물의 수집
- 재개발 등으로 사라져 가는 도시유산의 선제적 확보 및 보존
- 구입, 기증, 현장수집, 기억상자 등 수집방법 다각화를 통한 적극적·지속적인 수집(1,562건)



<경기찬 서울사진>

### 소장 자료의 체계적 등록 및 관리 (215백만원, 47%)

#### ● 효율적이고 과학적인 소장유물의 보존관리

- 소장 자료의 안전하고 체계적인 관리를 위한 수장 공간 운영
- 소장 자료의 활용 확대 및 가치 제고를 위한 신속한 등록 관리
- 보존관리 효율화를 위한 본관·분관의 일원화된 협력체계 강화



<수장고 내부>

### 소장 자료의 가치 제고 및 적극적 활용 (111백만원, 70%)

#### ● 유형·테마 단위별 소장품 해제(解題), 연구 성과 활용

- 고문서 등 소장 자료의 정리, 해제 및 탈초(1,300건)
- 소장 시각자료 정리, 주요 신수유물 조기 해제 및 자료집 발간
- 상설전시실 등 전시, 홈페이지 등 활용 온·오프라인 서비스(7,212건)



<한성부 토지매매 문서>

### 서울 문화유산의 과학적인 보존관리 (183백만원, 28%)

#### ● 소장유물 보존처리 및 보존환경 관리

- 소장유물 보존처리(금속·도토기 등 262점) 및 분석(2점)
- 본관·분관 온·습도 모니터링, 유물 훈증소독, 유해생물관리 등(40건)
- 전차 381호 등 야외전시유물, 군기시전시실 전시물 관리



<관운장부부초상' 보존처리>

#### ● 시 산하기관 및 서울 소재 유산에 대한 보존과학적 지원

- 서울공예박물관, 서울우리소리박물관의 보존환경 관리 지원
- 시 지정문화재 및 지정 예정문화재에 대한 보존상태 조사 지원 (역사문화재과)

## IV. 사회 변화와 새로운 요구에 대응하는 교육 강화

사회의 변화와 시민들의 요구에 맞춘 다양한 교육 프로그램을 개발하고  
지역사회와의 긴밀한 협력을 통해 서울 역사·문화 교육 운영

### 코로나19 장기화에 대비한 온라인·현장교육 병행 운영(387백만원, 70%)

- 코로나 상황에 따라 교육 유형별·대상별 맞춤형 추진
  - 원격교육·비대면 교구 배포(단체) + 현장교육 병행(개인/나눔/소규모)(▶5:1 비중)
- 대상별 최적화된 교육방식 및 질적으로 향상된 콘텐츠 제공
  - 학급단체, 가족 대상 등은 실시간 원격 화상교육 중심으로 운영 <특별전 연계 교육>
  - ‘경희궁 탐험대’(가족)·‘역사탐방’(성인)·‘내 친구 박물관’(나눔계층) 등은 현장교육으로 운영
- 교육 수혜자 확대를 위한 다양한 방법의 교구·교재 배포
  - 온라인·실물 교구 배포, 서울시 관련 부서와의 협업을 통한 배포 확대



<특별전 연계 교육>

※ 2021년 교육운영 실적(10.1.기준) : (본관) 25개 프로그램, 525회 (분관) 30개 프로그램, 477회

### 시민 참여, 지역사회 협력을 통한 프로그램 개발, ‘참여적 박물관’ 실현(42백만원, 54%)

- 시민 참여 콘텐츠 개발 및 공유, 시민과 함께 만들어가는 박물관 구현
  - 특수학교 단체와 협업 장애인 맞춤형 상설전시 해설 영상 제작(워크숍 10회)
  - 청소년 참여 서울 역사, 박물관 소장유물 소개 도슨트 영상 제작(4편)
- 학교 전문가, 단체와 연구 협력을 통한 교과 연계 서울 역사 콘텐츠 개발
  - 교원학습공동체, 전·현직 교사, 학부모 등과 협업(워크숍 2회)



<서울농학교 워크숍>

### 최신 디지털 기술을 활용한 스마트 박물관 교육 환경 구축 (20백만원, 69%)

- 다양한 온라인 학습 도구 및 플랫폼 활용을 통한 원격 화상교육 고도화
  - 상호 소통을 강화한 프로그램(패들렛 등) 및 스마트기기 활용
  - 박물관 자체 방송 채널 세뮤TV를 활용한 정규 온라인 프로그램 운영 (유아 대상 ‘말하는 박물관’, 27회)
  - 텔레프레즌스 로봇<sup>3)</sup>을 활용한 병원학교 학생 대상 고실감형 원격수업 운영(연세암병원 소아병동, 8회)



<병원학교 원격 프로그램>

3) 텔레프레즌스(Telepresence) : Television과 Presence의 합성어로 고실감형 가상 회의 시스템

## V. 편리하고 매력있는 박물관 서비스

### 1 품격과 감동이 있는 문화행사 운영

철저한 방역수칙 준수 하에 코로나 시대 안전한 관람문화 조성으로 시민의 문화향유기회 증진 및 박물관 인지도 제고

#### 가리두기 관람으로 안전하게 즐길 수 있는 수준 높은 음악회 운영 (65백만원, 50%)

- 박물관 토요일음악회 (5.1.(토), '봄의 소리' / 6.5(토), '세계의 춤곡')
  - 클래식 문턱을 낮춘 공연 개최로 시민의 문화적 삶의 질 향상
  - 전문예술인들의 고품격 클래식 공연으로 박물관 홍보마케팅 강화
- 재능나눔콘서트 (4.17.(토), '예술에서의 완벽함')
  - 문화예술인의 재능기부 실천과 나눔으로 소통의 장 구현
  - 세계 도시와 역사의 스토리텔링을 접목한 공연 테마 기획
- 백인제가옥 북촌음악회 (6.19.(토), '자연')
  - 고택의 아름다운 정취에 어우러지는 격조 있는 국악 및 클래식 공연
  - 다양한 분야의 시민(멤버십회원, 북촌주민 등) 초청으로 박물관 브랜딩 제고



<박물관 토요일음악회>



<백인제가옥 북촌음악회>

#### 집에서도 편안하게 관람하는 온라인 영화제 운영 (27백만원, 22%)

- 박물관 배리어프리영화관 (총 6회 / '21.4~9월 넷째 주 목요일)
  - 시각장애인을 위한 음성해설 청각장애인을 위한 자막을 넣은 배리어프리버전 영화 상영
  - 시·청각 장애인을 비롯한 어르신·외국인 등 나눔계층 문화향유기회 확대
- 국제다양성 영화제 (총 30회, 12월)
  - 대륙별 세계문화영화(남아시아·동구권 등), 국내·외 고전영화(35mm필름) 등 다양한 영화 상영
  - 민·관 영화제 관련 기관과의 협업을 통한 다국적 문화예술 프로그램 운영



<점자 리플릿>

#### 역사·문화를 배우고 느끼는 전통문화 행사 등 개최 (66백만원, 76%)

- 우리 고유의 전통명절 '설·한가위' 체험
  - 한가위 행사 '손끝으로 만드는 서울의 역사' 개최(9.20.)
    - 가족과 함께 집에서 즐기는 '서울 역사 만들기 키트' 제공
  - ※ 설맞이 한마당 : 코로나19로 행사 취소
- 어린이 눈높이에 맞춘 '어린이날' 문화행사 (5.5.)
  - 가족과 함께 집에서 만들 수 있는 '집콕 역사놀이키트' 제공('서울아 놀자 역사야 놀자!')
  - 어린이들에게 친숙한 박물관 이미지 구축 및 인식 제고



<한가위 행사 포스터>

박물관 시설물의 지속적인 정비·점검으로 관람 환경을 쾌적하게 유지하고 장애인, 노약자 등을 위한 편의시설 개선을 통해 누구나 즐겨찾는 박물관 조성

### 안정적인 시설물 관리 및 점검으로 안전한 관람 환경 제공 (488백만원, 88%)

#### ❁ 시설물 정기검사, 점검을 통한 최상의 상태 유지

- 법정검사, 정밀점검 등 실시
  - 전문기관 점검 : 건축물 안전점검(반기 1회 이상)
  - 국가안전대진단 : 경희궁 등 문화재 안전점검(연 1회)
  - 자체 점검 : 설날, 추석 등 명절연휴 대비 등 안전점검(연 5회)
- 점검결과에 따른 건축, 전기, 기계, 소방 등 유지보수 실시



<안전점검 실시>

#### ❁ 안전한 관람환경 조성을 위한 통신기반시설 관리 강화

- CCTV(216대), 출입통제(유리파괴 센서 등) 장치(414기) 등 유지보수 관리

### 시설물 및 편의시설 개선을 통한 이용자 중심 박물관 조성 (280백만원, 78%)

#### ❁ 유니버설 디자인을 적용한 시설물 및 편의시설 개선

- 경희궁 내부 경사로 설치 (바닥 단차 제거, 3개소 / 7월)
- 주차장 등 박물관 내·외부 노후 안내사인물 교체 (28개소 / 4월)
- 시각장애인용 축지도 등 박물관 내·외부 시설 안내지도 교체 (7개소 / 6월)



<경사로 설치>

#### ❁ 야외환경 개선을 통한 다채로운 볼거리 제공

- 다채롭고 특색 있는 계절 꽃 식재(연중)
- 본관 전면부 소나무 조형 가지치기 등 품격 있는 조경수 관리(연중)
- 데크·등의자 등 목재시설물 도색, 흡연부스 철거(1월)



<계절 꽃 식재>

#### ❁ 노후 시설물 개량을 통한 쾌적한 관람 환경 제공

- 공조기 교체·정비 (4대 / 5월)
- 실내 이동통신 5G 중계기 및 안테나 설치(안테나 55대 등 / 4월)
- 경교장 주출입구 지붕 보수 등(8~11월)



최신 ICT기술을 활용한 디지털 박물관 강화로 박물관의 다양한 콘텐츠를 시·공간 제약없이 편리하고 흥미롭게 이용할 수 있는 서비스 제공

### 디지털 기반의 실감형 전시관람 서비스 강화 (1,179백만원, 13%)

- 4차 산업혁명 미래기술 기반 실감형 인터랙티브 전시 체험공간 조성 (1,000백만원)**
  - 인터랙티브(관람객과 상호작용) 몰입형 가상현실 체험존 구축(2개소)
  - 서울 역사와 유물 자료를 실감형 영상·이미지 콘텐츠로 제작·전시
  - ※ '21년 문화체육관광부 공모 국비 지원 「스마트박물관 기반조성 사업」 선정('21.2.5.)  
(국비 지원 5억원 + 시비 매칭 분담 5억원)
- 온라인 전시관 가상현실(VR) 전시서비스 고도화 (132백만원, 100%)**
  - 기획전시 유물 3D 실감형 콘텐츠 신설 제작 (5~12월)
  - 기획전시 360° 동영상 VR 및 도슨트 전시해설 서비스 신설 제작(전시관 가상 투어 동영상)(5~12월)
- 실시간 미디어 방송중계 플랫폼을 통한 온라인중계 서비스 (20백만원)**
  - 비대면 온라인 전시·교육·문화행사·학술대회 라이브 중계 서비스
  - 다중 매체 실시간 동시 송출 가능한 통합방송 운용
- 전시 음성안내 서비스 개선 (한·영·일·중어 4개 국어) (27백만원, 100%)**
  - 노후된 음성안내기 교체 및 전시별 특색에 맞는 전시안내 서비스 제공



<실감형 체험존 컨셉 이미지>

### 박물관 홈페이지 및 모바일 콘텐츠 서비스 강화 (188백만원, 100%)

- 비대면 관람시대 대응 홈페이지 온라인 서비스 강화**
  - 온라인 전시·교육·문화행사 등 콘텐츠 확충
  - 상설전시 VR서비스 신설, 분관 홈페이지 온라인 전시 메뉴 신설 등
  - 산수 유물 코너 개설, 유물 통합 검색 기능 강화 등 콘텐츠 접근성 개선
- 박물관 홈페이지 디자인 개편 및 정보 접근성 개선**
  - 홈페이지 만족도 조사 의견을 수렴하여 분관 홈페이지 디자인 개편
  - 정보 접근성 개선 및 디자인 경량화를 통한 로딩 속도 개선
- 한양도성 모바일 앱의 다채로운 콘텐츠 발굴 및 화면 서비스 개선**
  - 유실 구간 및 4대문 관련 현장 방문자 체험학습 참여형 콘텐츠 보강(각자성석 찾기 등)
  - 최신 스마트폰 출시에 따른 해상도 및 화면구성 최적화를 위한 반응형 웹 개발
  - 한양도성 모바일 앱 이용 활성화를 위한 모바일 퀴즈 이벤트 실시 확대(4회 → 8회)



<분관 홈페이지 온라인 전시>



<홈페이지 디자인 개편>

## Ⅵ. 국내·외 협력망 운영 활성화

국내·외 박물관 및 관계기관을 대상으로 교류를 확대하여 서울의 풍부한 역사·문화자원을 공유하고 박물관의 인지도 및 위상 강화

### 해외 도시 문화교류 증진을 위한 국제교류전시 개최 (233백만원, 90%)

- 나무 인형의 비밀\_체코 마리오네트 (체코 흐루딤인형극박물관, '21. 6. 4. ~ 8. 29.)
    - 체코 역사와 함께 성장한 체코 인형극 역사 및 체코 전통 놀이 문화 소개
    - 어린이 동반 가족을 위한 체험존, 교구 제공, 교육 등 온오프라인 체험형 전시 구현
  - 에도시대 스미다 강의 도시풍경 (일본 에도도쿄박물관, '21. 9. → '22. 9.)
    - 도쿄의 스미다 강을 배경으로 한 18세기 일본의 근현대 도시풍속과 생활문화 소개
    - <에도명소일람도>, <스미다 강 풍물도병> 등 회화, 지도, 병풍류 70여 점 전시
- ※ 코로나19로 전시 개최 일정을 2022년으로 변경



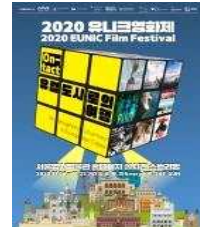
<체코 국제교류전시>



<에도명소일람도>

### 세계적 수준의 박물관 도약을 위한 교류협력망 강화 (14백만원)

- 주한 외국공관과 연계한 다양한 프로그램 기획·운영
  - 유럽연합국가문화원 8개국 참여 '제7회 유닉(EUNIC) 영화제' 개최
    - 일정: 12월 중 매주 토(총 4일), 8회 상영 / 주제: 유럽 영화와 함께 웃자!(가제) / 평론가 강연
  - 주한 외국공관(캐나다 퀘벡·이스라엘·체코) 협력 어린이 프로그램(3~12월, 온라인)
- 해외 박물관과 연계한 학술 행사 개최 등
  - 프라하시립박물관, 파리역사박물관 전문가 초청 온라인 워크숍 개최(10월, 2회)
  - 인적·학술적 교류를 통한 학예역량 강화



<20년유닉영화제>

### 국내 박물관, 지역 단체 등 유관기관 교류 및 협력 강화

- 국내 박물관과 전시 교류를 통한 도시 간 문화교류 확대
    - (본관) 국가기록원 교류전 '다시 일상을 꿈꾸며' 전시 개최(9.2.~11.7.)
  - 지역상생을 위한 지역콘텐츠 활용 및 유관기관과 협의체 운영 등
    - (서울생활사박물관) 지역문화 연계 기획전 '경춘선, 애틀의 추억' 개최(6.8.~10.3.)
    - (청계천박물관) 성동종합사회복지관, 성동광진교육지원청 협업 전시 및 초등 마을교과서 개발(8~10월)
    - (한양도성박물관) 시민단체 '서울 KYC 도성길리잡이'와 외국인 대상 도성탐방 프로그램 운영
- ※ 코로나19로 운영 취소



<19년 성동종합복지관 협업 어린이 전시>

## Ⅶ. 분관의 전문성 제고 및 운영 활성화

### 1 서울생활사박물관 운영 안정화 및 정체성 확립

서울시민의 평범한 일상 속 기억과 추억을 담은 전시 개최와 조사연구의 질적 향상, 차별화된 교육 및 문화행사를 통한 북서울 대표 문화시설 위상 확립

#### 상설전시공간 보완 및 기획전시 개최 (890백만원, 70%)

- 서울사람의 일상을 담은 전시물 보강과 편의시설 보완
  - 상설전시실(3층) <사라진 직업이야기> 코너 개편 (5~7월)
  - 어린이체험실 <어떤 소리가 날까> 등 체험코너 보강 및 개선(10~12월)
  - 시민 휴식공간을 위한 박물관 단지내 화단 설치 등 경관 조성 (5~10월)
- 지역문화 콘텐츠와 서울생활사조사 성과를 활용한 기획전시 개최
  - 상반기 기획전 '경춘선, 엠티의 추억' ('21. 6. 8. ~ 10. 3.)
  - 하반기 기획전 '패션과 서울'(가제) ('21. 11. 19 ~ '22. 3. 27.)



<상설전시실>



<전시 포스터>

#### 서울사람들의 삶을 기록하는 서울생활사조사 (100백만원, 36%)

- 「서울시민의 의생활」 조사에 이어 <서울시민의 주생활> 조사 추진
  - 해방 이후 현대 서울에 존재했던 다종다양한 주택 형태 조사
  - 주택의 변화에 따라 변화되었던 서울시민의 주거 생활상 연구
- 2020년 서울생활사 조사·연구 성과 보고서 발간(8월)
  - <패션으로 보는 서울의 문화지형도>  
: 광복이후 서울사람들의 의생활 변화와 세대별 패션소비 특징
  - 보고서 및 e-book 발간, 하반기 기획전시에 반영



<금화시민아파트 전경>



<명동 아리사 양장점 1960년대>

#### 지역주민과 함께하는 박물관 교육·문화행사 운영 (236백만원, 73%)

- 생활사 전문 박물관으로 정체성에 맞는 교육 운영
  - 생활사 관련 전시주제 및 유물과 연계한 대상별 교육 프로그램 개발
  - 현장, 실시간 원격 교육 등 다양한 형식의 교육 운영(9개 프로그램, 142회)
- 지역민 및 지역사회가 함께하는 교육·문화행사 운영
  - 지역문화 콘텐츠 <경춘선 숲길> 연계 교육 프로그램 운영(3~5, 10월)
  - 입주관 여성공예센터와 협업 가족 대상 교육프로그램 <가족생활사공작소> 운영 (10~12월)
  - 온라인공연 <레트로 라이브> 개최 (9.13.'엠티의 추억, 경춘선 라이브' 등 총 2회)



<온라인 교육 영상 제작>



<레트로라이브 포스터>

## 청계천박물관 운영 활성화 및 정체성 강화

청계천의 역사와 문화를 전시, 교육, 조사연구, 보존하여 전문성을 강화하고, 지역의 거점 복합 문화공간으로서의 역할 제고

### 상설전시 콘텐츠 및 공간 개선 (95백만 원, 90%)

- 상설전시실 4존 <복원 후 10년> 개편
  - 전시 영상 및 콘텐츠 현행화 : 청계천 드론영상, 서울항공사진 등
- 장기 전시한 유물 복제 및 교체
  - 태극기, 제1회 총인구조사 포스터 등 유물 복제 및 교체



<상설전시실>

### 청계천 정체성을 담은 기획전시 개최 (262백만 원, 50%)

- '도성 제1의 다리 광통교' ('21. 6. 10. ~ 11. 7.)
  - 조선시대부터 복원된 현재까지의 광통교 변천 과정 조명
- '청계천 기계공구상가' ('21. 12. 10. ~ '22. 4. 10.)
  - '20년 조사연구 <청계천 기계공구상가> 성과를 전시로 기획
  - 청계천의 장소적 다양성을 도심산업인 공구상가의 변화상을 통해 소개



<전시 포스터>

### 청계천 역사·환경 등 아카이브 지속 구축 (90백만 원, 100%)

- 2021년 조사대상 : 대학천 책방거리(청계천 6가 일대)
  - 대학천 책방거리 지역사 등을 조사하여 아카이브로 구축
- 2020년 청계천 조사·연구 성과 보고서 발간 (10월)
  - <청계천 기획연구 2 : 청계천 기계공구상가 연구>
  - 기계공구상가의 역사적 연속성과 도심산업 생태 변화상



<대학천 책방거리>

### 다양한 교육 및 문화행사로 다시 찾는 복합문화공간 (167백만 원, 76%)

- 역사·환경·도시재생으로 특화된 교육 프로그램 운영
  - 교육 특성에 맞춘 온라인·대면 방식 병행 운영(9개 프로그램, 156회)
- 문화향유의 일상화 및 지역문화 활성화
  - 문화행사 '문화가 흐르는 청계천의 밤 (5.26. '꽃피면 찾아오던 서커스' 등 총 5회)
  - 지역 유관기관 협력전시 '마을과 환경, 예술로 잇다' 개최 (10.12.~10.31., 성동종합사회복지관)



<문화가 흐르는 청계천의 밤>

한양도성박물관 전시와 연구의 질적 향상 및 차별화, 한양도성의 가치를 체계적으로 알리는 교육을 통해 한양도성 대표 박물관으로서의 입지 확립

### 상설전시 보강 및 기획전시 개최 (423백만 원, 44%)

#### ● 상설전시 콘텐츠 업그레이드 및 전시 시설 개선

- 1실 <순성 체험> 코너 보완 : 순성구간 현장 촬영 및 영상 업데이트
- 3실 <해방 이후의 한양도성> 전시 코너 개편 : 전시시설, 영상 및 유물 보강
- 최신경성전도(1907), 대경성부관내도(1934) 등 주요 유물 복제·교체



<상설 3실 부분 개편>

#### ● 도성의 역사와 가치를 알리는 다양한 기획전시 개최

- 상반기 기획전 '각자성석, 돌에 새긴 축성의 기록' ('21.4.13.~9.26.)
- 하반기 기획전 '도성의 서쪽 문, 헐값에 팔리다(가제)' ('21.11.9.~'22.3.6.)



<기획전 '각자성석'>

#### ● 개편된 동대문역사관 운영 활성화

- 상설전시 도록 발간, 역사관 소개 영상 신규 제작 등
- 정기적인 전시품 순환 전시로 전시유물 다양화 (준천계첩, 경성부공원계획지도 복제 등)
- 조선시대 군사 복식 등 전시자료 제작

### 한양도성 연구의 지식기반 확대를 위한 아카이브 구축 (90백만 원, 50%)

#### ● 한양도성 관련 기록 자료의 지속적인 수집·생산

- <2021년 한양도성 사진 자료 조사>  
: 1967~2011년 서울시 생산자료 중 한양도성 보수·복원 사업  
관련 사진 수집·정리 및 해제



<한양도성 기록자료 조사>

#### ● 수집 자료의 성과 공유 및 효율적인 관리시스템 마련

- 한양도성 아카이브 구축 2단계 (1차년)  
: 데이터 품질 개선 (자료 등록 및 메타데이터 입력 등)

### 한양도성 가치를 알리는 차별화된 교육 프로그램 운영 (80백만 원, 57%)

#### ● 전시 콘텐츠·도성과 연계한 탐방, 체험 등 다양한 프로그램

- 개별 교육 특성에 맞춘 온라인·대면 교육 병행 운영 (5개 프로그램, 78회)
- 학급·개인 대상 실시간 원격 교육 및 온라인 교육용 활동지 신규 제작



<원격 화상 교육>

#### ● 개편된 동대문역사관 전시 연계 교육 신규 개발·운영

- 초등학생 고학년을 대상으로 한 <어린이 동대문> 온라인교육 신설·운영(11~12월)

도시유적 현장박물관 정체성을 살린 전시·운영을 통한 ‘공평도시유적전시관’의 인지도 제고와 역사와 삶을 기억하는 ‘돈의문역사관’의 정체성 확립

### 공평도시유적전시관 (492백만 원, 58%)

- **현장박물관 정체성을 살린 기획전시 개최**
  - ‘화신백화점, 사라진 종로의 랜드마크’ 기획·운영 (21.7.23.~’22.3.20.)
  - 화신백화점 관련 사진 공모·인터뷰 등 『시민 참여형 전시 코너』 마련
- **대상별 맞춤형 교육 프로그램 운영** (3개 프로그램, 14회)
  - 성인·가족어린이 대상 강좌, 현장답사, 체험학습 등(온라인·현장 병행)
  - 화신백화점 ‘전시 연계 교육’, ‘공평 도시유적 역사강좌’, ‘공평 역사산책’ 등
- **전시 콘텐츠 보완 및 전시물의 지속 유지·관리**
  - 견평방 가옥 모형 3기 재배치 상설화(9월), VR 체험 기기 교체 개선(5월)
- **전시관 주변 유적에 기반한 전시 콘텐츠의 지속적 개발·확보**
  - 기획전 개최를 위한 ‘화신백화점’ 영상 콘텐츠 제작 (3~7월)
  - <탑골공원> 학술 조사연구로 기획전시 콘텐츠 기초자료 확보 (8~12월)



<전시 포스터>



<공평 역사산책>

### 돈의문역사관 (211백만 원, 67%)

- **전시 콘텐츠 추가 발굴 및 관람 환경의 체계적 개선·관리**
  - 작은 전시 ‘화장실에도 역사가 있다’ 개최(7.16.~9.26.) 및 전시 체험존 설치·운영(트릭아트 포토존, 7월~)
  - 전시실 유해생물방제 종합해충관리, 유구 보존 처리(매월) 실시
- **대상별 맞춤형 교육 프로그램 개발·운영** (2개 프로그램, 68회)
  - 온라인 교육 ‘돈의문 별별마을’ (어린이), ‘조선의 파발꾼’ (가족), ‘함께 만드는 돈의문 박물관 마을’ (초등 3~6학년 학급) 운영
  - 블록 놀이를 활용한 유아 대상 신규 교육 프로그램 개발
- **외국인 대상 역사관 홍보를 위한 관람자료 제작**
  - 한·아세안센터와 협력하여 상설전시 영문도록 배포·활용



<작은전시 트릭아트 포토존>



<원격 회상교육>

‘백인제가옥’ 및 ‘경교장’의 역사적 의미와 장소성을 살린 콘텐츠 개발·운영과 신규 분관으로 편입된 ‘딜쿠샤’의 안정적인 운영으로 ‘현장 역사문화체험의 장’으로 명소화

### 백인제가옥 (359백만원, 67%)

- 전시 콘텐츠 보완 및 전시물 적정 환경 관리
  - 하절기용 대나무발 제작(3개), 전시 공간 내 한지 장판 교체(16곳)
- 가옥 내·외부 안전을 위한 시설관리 운영 철저
  - 별당채 바닥 보수, 솥을대문·안채 출입문 등 시설물 보강
- 문화행사와 연계한 콘텐츠 다양화 및 홍보를 통한 인지도 제고
  - 백인제가옥 북춘음악회(1회), 관람객 포토이벤트 실시(매월, ‘백인제가옥을 품은 당신의 인생샷’)
- 근대한옥 관련 신규 교육 프로그램 개발·운영
  - 초등학생 대상 ‘백인제가옥의 숨겨진 비밀을 찾아라’ 운영(14회)



<대나무발 제작>

### 경 교 장 (59백만원, 67%)

- 코로나19 대응 전시해설 영상 콘텐츠 제작
  - 박물관 홈페이지, 모바일, 웹을 통한 전시해설 서비스 제공(5월~)
- 장소·역사성에 기반한 특색 있는 작은 전시 개최
  - ‘대한민국 임시정부 환국 후 첫 국무회의’ 기획·운영(11.23.~22.4.24.)
- 전시 콘텐츠 보완 및 전시물의 유지·관리를 통한 안정적 운영
  - 2층 좌측벽 창문 원형 노출(7월), 종합적 유해생물방제(IPM)실시(4~7월)



<경교장 작은전시>

### 딜 쿠 샤 (214백만원, 51%)

(‘21. 3. 1. 개관)

- 전시관의 안정적 운영 및 편의시설 확충
  - 상설전시실의 정기적 개편을 통한 전시 콘텐츠 다양화 및 개선
  - 주출입구 정비 및 안내동 설치(8월)로 접근성 및 관람서비스 강화
- 온라인 사전예약 관람제 운영 : 일 4회 (매회 25명 이내)
  - 고령자 등 디지털 취약계층을 위한 현장 접수 병행 운영
  - 현장 전시해설 서비스(한·영·중), 전시해설 음성안내기(한·영) 등 관람편의 제공
- 온라인 교육 프로그램 개발·운영
  - 초등(4~6학년) 학급대상 ‘딜쿠샤에서 온 편지’ 운영(5회)
  - 활동지 및 입체 퍼즐 만들기 개발·제작, 사회교과 연계 온라인 자기주도 학습



<딜쿠샤 전경>

## VIII. 이용자 증대를 위한 홍보마케팅 강화

새로운 환경변화 및 이용자들의 욕구변화에 선제적으로 대응할 수 있는 홍보 활동으로 박물관 인지도 및 만족도 제고

### 2021년 홍보 종합계획 수립·추진

- 4차 산업혁명시대의 미래기술을 활용한 새로운 콘텐츠 발굴
  - 첨단 디지털 기술을 활용한 인터랙티브 실감형 체험존, 고실감형 원격 교육(텔레프레즌스) 등 스마트 박물관 구축을 통해 시민의 관심을 유도할 수 있는 콘텐츠 지속 발굴
- 환경변화에 대응한 다양한 홍보매체 활용 및 시민참여형 홍보 강화
  - 세뮤TV 등 자체 매체 활용, 온라인-모바일 기반 콘텐츠·이벤트 추진 등(총 34개 실행과제)

### 뉴미디어 매체 운영 효율화를 통한 홍보 활성화 (144백만원, 73%)

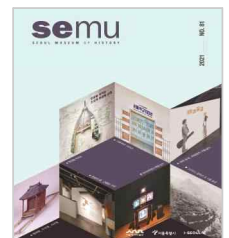
- 본관·분관 SNS 운영 효율화 및 질적 개선
  - 계정 인지도, 사용량, 방문자 관리 효율성 등 고려 정비, 통합 운영
  - 각 채널 및 본·분관의 특성에 맞는 콘텐츠 제작과 운영전략 마련
  - 최신 트렌드를 반영한 디자인 개편으로 이미지 제고
- 유명 역사학자 등과 협력한 기획영상 제작·배포(TBS 방송 '역사스테이 흔적')
- 문화상품 개발 및 SNS 연계 홍보행사 등을 통한 박물관 브랜드 이미지 구축
  - 본관·분관 기획전시와 연계된 상품(굿즈) 개발·배포하여 SNS 등 연계 홍보



<TBS '역사스테이 흔적'>

### 정기 홍보물 등 인쇄매체의 온·오프라인 유기적 홍보 (144백만원, 77%)

- 소식지 등 홍보 간행물 제작 및 온라인 배포 확대
  - 세뮤SeMu(격월), 웹진(격월), 뉴스레터(연 12회)
  - 전시·교육 등 다양 내용의 홍보 리플릿, 종합 홍보 자료집
- 기획 보도자료 작성·배포 및 방송·언론보도
  - 다양한 박물관 콘텐츠로 보도이슈 발굴, 기획기사 등 보도자료 배포 확대
- 다양한 박물관 콘텐츠 및 온라인 플랫폼에 맞춘 콘텐츠 개발·배포
  - 본관-분관 관람 지도 온라인 배포, 본관-분관 전시 연계 소개 및 홍보 이벤트 실시



<세뮤>



# 2021년 전시일정

본관 및 분관 기획전시 : 총 11건

장소별	구분	전시명	전시기간	전시장소
본관	기획전시 (4건)	모래섬, 비행장, 빌딩숲_여의도	'21. 5. 21. ~10. 11.	기획전시실 A
		나무 인형의 비밀_체코 마리오네트	'21. 6. 4. ~ 8. 29.	기획전시실 B 로비
		어느 도시학자가 꿈꾼 서울	'21. 10. 29. ~ '22. 3. 6.	기획전시실 B
		한양의 상징대로, 육조거리	'21. 11. 16 ~ '22 3. 27.	기획전시실 A
		※ 에도시대 스미다 강의 도시풍경	(당초) '21. 9. 15. ~ 11. 7. → (변경) '22. 9.	-
서울생활사 박물관	기획전시 (2건)	경춘선, 엠티의 추억	'21. 6. 8. ~ 10. 3.	기획전시실
		패션과 서울(가제)	'21. 11. 19. ~ '22. 3. 27.	기획전시실
청계천 박물관	기획전시 (2건)	도성 제1의 다리 광통교	'21. 6. 10. ~ 11. 7.	기획전시실
		청계천 기계공구상가	'21. 12. 10. ~ '22. 4. 10.	기획전시실
한양도성 박물관	기획전시 (2건)	각자성석_돌에 새긴 축성의 기록	'21. 4. 13. ~ 9. 26.	기획전시실
		도성의 서쪽 문, 혈값에 팔리다(가제)	'21. 11. 9. ~ '22. 3. 6.	기획전시실
공평도시 유적전시관	기획전시 (1건)	화신백화점, 사라진 종로의 랜드마크	'21. 7. 23. ~ '22. 3. 20.	기획전시실

# IV 2020년 행정사무감사 처리 현황

## □ 총 괄

○ 수감결과 처리요구사항 등 ----- 총 14건

○ 조치내역

구	분	계	완 료	추진 중	검토 중	미반영
계	계	14	14	-	-	-
	시정· 처리요구사항	6	6	-	-	-
	건의 사항	7	7	-	-	-
	기타(자료제출)	1	1	-	-	-

# 시정·처리 요구사항

시정 및 처리 요구사항	조치결과 및 향후 추진계획
<p>○ 서울역사박물관 소관 박물관들의 공공서비스 예약 사이트 이용 예약 및 현장예약 현황 자료를 정기적으로 수집해야 할 것임</p>	<p><input type="checkbox"/> 추진상황 : 완료</p> <p><input type="checkbox"/> 추진내용</p> <ul style="list-style-type: none"> <li>○ 본관 및 분관의 온라인 사전예약 및 현장예약 운영 현황을 집계하여 월별로 작성·보관 중임('20. 5월~현재)</li> </ul> <p><input type="checkbox"/> 향후계획</p> <ul style="list-style-type: none"> <li>○ 수집 자료를 바탕으로 사전예약 관람제 활성화에 노력하겠음</li> </ul>
<p>○ 박물관에 민원이 많은데, 시민들의 박물관에 대한 불만사항이나 요구사항을 파악해 대처할 수 있도록 만족도 조사방법을 잘 강구해 주기 바람</p>	<p><input type="checkbox"/> 추진상황 : 완료</p> <p><input type="checkbox"/> 추진내용</p> <ul style="list-style-type: none"> <li>○ 시민의 다양한 요구사항을 파악해 박물관 서비스 개선에 반영하기 위하여 정량조사와 정성조사를 병행하여 만족도 조사방법을 설계함.             <ul style="list-style-type: none"> <li>- 정량조사는 자체 '고객의 소리함' 등 박물관 주요 민원 내용을 반영하여 설문 문항 구성(6개 분야, 36개 문항)</li> <li>- 정성조사는 박물관 회원 대상 좌담회 실시 등을 통해 보다 깊이 있고 구체적인 개선 요구사항 및 미흡한 점 등을 파악                 <ul style="list-style-type: none"> <li>· '유료멤버십 회원' 대상 좌담회를 통해 현장의 불편사항 등을 파악</li> <li>· '서비스 모니터링단' 운영 통해 박물관 이용 접근의 장애요인 등을 파악</li> </ul> </li> </ul> </li> <li>※ '20년 만족도조사 결과('21. 2월, 본관) : 97.5%</li> </ul> <p><input type="checkbox"/> 향후계획</p> <ul style="list-style-type: none"> <li>○ 만족도 조사결과를 사업전반에 반영하여 고객관리 대응성 강화와 서비스 개선에 노력하겠음</li> </ul>
<p>○ 본관에서 운영하는 SNS 채널에 분관 홍보를 함께해 분관과 분관을 통합적으로 홍보할 수 있도록 하기 바람</p>	<p><input type="checkbox"/> 추진상황 : 완료</p> <p><input type="checkbox"/> 추진내용</p> <ul style="list-style-type: none"> <li>○ 그간 운영해온 박물관 대표 SNS 채널은 본관 콘텐츠 뿐 아니라 분관 콘텐츠도 함께 홍보하고 있었음. 특히, '20년도에는 코로나19 이후, 박물관 휴관으로 기획전시 및 분관 소개 영상을 제작해 유튜브 등을 통해 홍보하고 있음.</li> <li>- 분관 전시 &lt;한양의 家, 전평방 가옥&gt;, 동대문역사관 소개 영상 등 제작, 유튜브 게시 ('20년 18편, '21년 20편)</li> </ul>

시정 및 처리 요구사항	조치결과 및 향후 추진계획																																																					
	<p>○ SNS 운영 효율화 및 홍보 강화를 위해 계정 인지도, 방문자 실적, 관리 효율성 등 고려하여 분관 채널을 정비하여 운영하고 있음.</p> <p>※ 분관 SNS 채널 현황</p> <table border="1" data-bbox="619 421 1417 689"> <thead> <tr> <th>구 분</th> <th>정비 전(2020년)</th> <th>정비 후(2021년)</th> </tr> </thead> <tbody> <tr> <td rowspan="2">청계천박물관</td> <td>인스타그램</td> <td>인스타그램</td> </tr> <tr> <td>페이스북 국문</td> <td>페이스북 국문</td> </tr> <tr> <td rowspan="2">한양도성연구소</td> <td>트위터</td> <td rowspan="2">페이스북 국문</td> </tr> <tr> <td>페이스북 국문</td> </tr> <tr> <td rowspan="2">서울생활사박물관</td> <td>페이스북 국문</td> <td>페이스북 국문</td> </tr> <tr> <td>인스타그램</td> <td>인스타그램</td> </tr> <tr> <td>도시유적전시과</td> <td>-</td> <td>인스타그램(4.1.개설)</td> </tr> </tbody> </table> <p>※ 분관 SNS 운영 현황 ('21.10.1.기준)</p> <table border="1" data-bbox="619 750 1417 1108"> <thead> <tr> <th colspan="2" rowspan="2">SNS 채널 (누적 이용자 수, 개설일~'21.10.1.)</th> <th colspan="3">이용자 수 전년 대비 증감</th> </tr> <tr> <th>2019년</th> <th>2020년</th> <th>2021년</th> </tr> </thead> <tbody> <tr> <td>페이스북 국문</td> <td>팔로워 45,445</td> <td>1,601</td> <td>35,073</td> <td>39</td> </tr> <tr> <td>페이스북 영문</td> <td>팔로워 13,678</td> <td>202</td> <td>13,594</td> <td>△405</td> </tr> <tr> <td>네이버 블로그</td> <td>방문자 473,368</td> <td>33,102</td> <td>35,663</td> <td>20,146</td> </tr> <tr> <td>인스타그램</td> <td>팔로워 16,613</td> <td>1,357</td> <td>5,305</td> <td>9,951</td> </tr> <tr> <td>유튜브</td> <td>조회수 657,064</td> <td>321,532</td> <td>181,626</td> <td>129,752</td> </tr> </tbody> </table> <p><input type="checkbox"/> <b>향후계획</b></p> <ul style="list-style-type: none"> <li>○ SNS 채널의 적극적인 운영·관리를 통해 온라인 홍보를 강화하고 본-분관의 인지도를 제고하고자 함</li> <li>- 채널별 특성에 맞는 콘텐츠 정기적인 업로드 등 체계적인 홍보 관리를 통해 구독층 확보</li> <li>- 박물관의 정체성, 분관의 고유성에 맞는 기획전시 설명, 홍보영상 등 콘텐츠 제작 및 확산(유튜브 등)</li> </ul>	구 분	정비 전(2020년)	정비 후(2021년)	청계천박물관	인스타그램	인스타그램	페이스북 국문	페이스북 국문	한양도성연구소	트위터	페이스북 국문	페이스북 국문	서울생활사박물관	페이스북 국문	페이스북 국문	인스타그램	인스타그램	도시유적전시과	-	인스타그램(4.1.개설)	SNS 채널 (누적 이용자 수, 개설일~'21.10.1.)		이용자 수 전년 대비 증감			2019년	2020년	2021년	페이스북 국문	팔로워 45,445	1,601	35,073	39	페이스북 영문	팔로워 13,678	202	13,594	△405	네이버 블로그	방문자 473,368	33,102	35,663	20,146	인스타그램	팔로워 16,613	1,357	5,305	9,951	유튜브	조회수 657,064	321,532	181,626	129,752
구 분	정비 전(2020년)	정비 후(2021년)																																																				
청계천박물관	인스타그램	인스타그램																																																				
	페이스북 국문	페이스북 국문																																																				
한양도성연구소	트위터	페이스북 국문																																																				
	페이스북 국문																																																					
서울생활사박물관	페이스북 국문	페이스북 국문																																																				
	인스타그램	인스타그램																																																				
도시유적전시과	-	인스타그램(4.1.개설)																																																				
SNS 채널 (누적 이용자 수, 개설일~'21.10.1.)		이용자 수 전년 대비 증감																																																				
		2019년	2020년	2021년																																																		
페이스북 국문	팔로워 45,445	1,601	35,073	39																																																		
페이스북 영문	팔로워 13,678	202	13,594	△405																																																		
네이버 블로그	방문자 473,368	33,102	35,663	20,146																																																		
인스타그램	팔로워 16,613	1,357	5,305	9,951																																																		
유튜브	조회수 657,064	321,532	181,626	129,752																																																		
<p>○ 박물관 홈페이지에 소관 분관 시설인 <b>군기시유적전시실</b>에 관한 메뉴가 없으니 보완해 주기 바람</p>	<p><input type="checkbox"/> <b>추진상황 : 완료</b></p> <p><input type="checkbox"/> <b>추진내용</b></p> <ul style="list-style-type: none"> <li>○ 홈페이지에 군기시유적전시실 메뉴 추가 완료 (20.11.5.)</li> <li>- 홈페이지 &gt; 분관소개 &gt; 군기시유적전시실 콘텐츠 추가</li> <li>- 홈페이지 메인화면 하단 군기시유적전시실 배너 게시</li> </ul> <p><input type="checkbox"/> <b>향후계획</b></p> <ul style="list-style-type: none"> <li>○ 홈페이지에 누락되는 정보가 없도록 콘텐츠 관리 및 현행화에 만전을 기하겠음.</li> </ul>																																																					

시정 및 처리 요구사항	조치결과 및 향후 추진계획
<p>○ 11개 분관을 역사박물관에서 운영하고 있다는 사실을 인지하는 시민이 많지 않으므로 분관에 대한 인지도를 높이는 방안을 모색하기 바람</p>	<p><input type="checkbox"/> <b>추진상황 : 완료</b></p> <p><input type="checkbox"/> <b>추진내용</b></p> <ul style="list-style-type: none"> <li>○ 우리 박물관은 본관-분관 인지도 제고를 위해 기획전시 온라인 VR 전시관 서비스, 기획전시 홍보 영상, 분관(백인제가옥, 동대문역사관 재개관 등) 소개 영상, 문화달력 제작, 본·분관 투어 프로그램을 개발·운영 등 다양한 매체와 방법으로 분관 인지도를 높이기 위한 홍보에 노력하고 있음.</li> <li>- 온라인 콘텐츠 개발 및 서비스 운영 <ul style="list-style-type: none"> <li>· 박물관 홈페이지에 분관 기획전시 VR 온라인전시관 운영</li> <li>· 동대문역사관 재개관 등 홍보 영상 제작 및 유튜브 업로드 ('20년 18편, '21년 20편)</li> <li>· 유튜브 등에 분관 홍보 및 교육문화 행사 영상 게시 및 라이브 송출</li> </ul> </li> <li>- 청계천박물관-한양도성박물관 투어 프로그램 '수월래' 운영</li> <li>- 재한 외국인 초청 '웹투어' 진행 <ul style="list-style-type: none"> <li>· 공평도시유적전시관→동대문역사관→청계천박물관→본관('20.10.)</li> <li>· 서울생활사박물관→백인제가옥→돈의문역사관→본관('21.2.)</li> </ul> </li> <li>- 방송 관계자 초청 설명회 진행(3회, '21.10월) <ul style="list-style-type: none"> <li>· 본관→경희궁→딜쿠샤→공평도시유적전시관</li> </ul> </li> <li>- 사인물 제작·설치 <ul style="list-style-type: none"> <li>· 한양도성박물관, 동대문역사문화공원 내 역사관·운동장기념관 외부 관명 사인 조형물 제작·설치</li> </ul> </li> <li>- 본관, 서울생활사박물관, 청계천박물관에 DID 홍보 패널(옥내·외) 및 대형 화면 스크린(본관 로비 벽부) 설치·운영으로 본·분관 콘텐츠 연계 통합 송출</li> <li>- 본·분관 '관람 지도' 온라인 배포(박물관 홈페이지, DID 등 게시)</li> <li>- 시내버스, 우이신설선 등 교통시설 이용 분관 소개 광고추진 등</li> </ul> <p><input type="checkbox"/> <b>향후계획</b></p> <ul style="list-style-type: none"> <li>○ 지속적으로 본·분관 연계 홍보·마케팅 활동 강화하여 분관 인지도를 높일 수 있도록 노력하겠음.</li> <li>- 박물관의 정체성, 분관의 고유성에 맞는 기획전시 설명영상 등 콘텐츠 제작 및 확산(유튜브 등)</li> </ul>

시정 및 처리 요구사항	조치결과 및 향후 추진계획
	<ul style="list-style-type: none"> <li>- 분관 투어, 온라인 이벤트 추진 등 시민참여 프로그램 확대 등</li> <li>- 본-분관 홍보물 제작 및 배포               <ul style="list-style-type: none"> <li>· '22년 개관 20주년 문화달력</li> <li>· 본-분관 홍보 소책자 제작, 안내리플릿 리뉴얼 추진 (신규 분관 '딜쿠샤' 정보 등 포함)</li> </ul> </li> <li>- 전시, 유물 등 다양한 콘텐츠로 기획 보도자료 배포 확대</li> <li>- 시 보유 매체 활용 홍보(전광판, 교통광고 등) 지속 추진</li> </ul>
<p>○ 만족도가 떨어진 교육 프로그램에 대해 재점검하기 바라며, 온라인 교육 프로그램을 내실 있게 운영해 주기 바람</p>	<p><input type="checkbox"/> <b>추진상황 : 완료</b></p> <p><input type="checkbox"/> <b>추진내용</b></p> <ul style="list-style-type: none"> <li>○ 매 교육 후 교육생 대상 만족도 조사를 실시하고 이를 분석하여 교육 운영에 반영하고 있음.</li> <li>○ '20년도는 코로나19로 인해 온라인교육을 운영함에 따라 현장교육과 대비하여 만족도가 다소 떨어졌음. “현장교육으로 박물관에 오고 싶다”는 것이 주요 의견으로, 박물관 현장교육을 강하게 희망하고 있음을 알 수 있음.</li> <li>○ '20년도 온라인교육에 대한 개선 의견을 수렴하여 '21년도부터는 피로도 높은 온라인교육의 특성을 감안하여 교육 시간 조정 및 강의방식 개편 등을 통해 보다 내실화하고 있음.           <ul style="list-style-type: none"> <li>- 전시실 이원 생중계 방식을 적용한 '우리가족 박물관여행 등(40회), 게임과 신체활동을 결합한 '한양을 지켜라' 원격교육 운영(30회)</li> </ul> </li> </ul> <p><input type="checkbox"/> <b>향후계획</b></p> <ul style="list-style-type: none"> <li>○ 온라인교육 운영 및 만족도 조사, 분석 : '21. 10~12월</li> </ul>

〈계속〉

# 건의 사항

시정 및 처리 요구사항	조치 결과
<p>○ 자원봉사자 고령화에 따른 대안으로 서울시 소재 대학과 연계하여 학점이수를 통한 자원봉사자 수요 방안을 검토하기 바람</p>	<p><input type="checkbox"/> 추진상황 : 완료</p> <p><input type="checkbox"/> 추진내용</p> <ul style="list-style-type: none"> <li>○ 서울역사박물관 자원봉사활동은 ‘관람안내’와 ‘전시해설’ 2개 부문으로 운영하고 있음.</li> <li>- 관람안내 자원봉사자의 경우 향후 봉사자의 경우는 박물관 운영 효율화 등을 위해 점차 인력을 줄어나갈 계획임.</li> <li>- 전시해설 부문의 경우 최소 1년 간 활동이 가능하여야 하고 한국어 전시해설의 경우 근현대사 전공자, 외국어 전시해설의 경우는 통역 안내요원 자격증 소지자, 박물관 등 관련분야 외국어 자원봉사 유경험자, 해당 언어국가 학위 소지자 등의 자격조건으로 인하여 대학생의 참여가 제한적임.</li> </ul> <p>※ 코로나19로 인해 '20년~현재까지 자원봉사자 활동 중단</p> <ul style="list-style-type: none"> <li>○ 박물관은 청소년 및 대학생을 대상으로 전시 기획·해설 등의 다양한 실습을 통해 경력관리 및 직업탐색에 도움을 주기 위한 ‘대학생 예비 큐레이터 프로그램’, ‘중고생 인턴제’, ‘청소년 자원봉사 프로그램’ 등을 운영하고 있으며, 앞으로도 이들이 박물관에 참여할 기회를 지속적으로 모색할 계획임.</li> </ul> <p><input type="checkbox"/> 향후계획</p> <ul style="list-style-type: none"> <li>○ 자원봉사자 기본 운영계획 수립 : '22. 1월 중</li> <li>○ 자원봉사자 위촉·교육 : '22. 상반기 중</li> </ul> <p>※ 코로나19 상황, 거리두기 단계 등을 고려하여 추진 시기 결정</p>
<p>○ 코로나19사대에 온라인/비대면을 통해 제공되는 전시·교육 콘텐츠의 퀄리티와 매력도 제고에 힘써주기 바람</p>	<p><input type="checkbox"/> 추진상황 : 완료</p> <p><input type="checkbox"/> 추진내용</p> <ul style="list-style-type: none"> <li>○ 코로나19에 대응해 시민들이 집에서도 좀 더 쉽고 재미있게 전시를 즐길 수 있도록 다양한 온라인 전시 콘텐츠를 제공하고 있음.</li> <li>- 전시 기획 학예사가 직접 설명하는 전시해설 영상 등 제작·배포</li> <li>· 학예사에게 듣는 전시해설 ‘서울학교 100년’ 등 20편</li> </ul>

시정 및 처리 요구사항	조 치 결 과
	<ul style="list-style-type: none"> <li>- 전시 내용 이야기를 압축적으로 보여주는 티저영상 제작·배포 · ‘여의도’, ‘나무인형의 비밀, 체코 마리오네트’ 등 15편</li> <li>- 김영하 작가 참여 전시해설 오디오 가이드 앱 제작·보급 · 서울은 소설의 주인공이다 (앱 큐피커)</li> <li>- VR 온라인 전시관 운영 (총 112편, '21. 10. 1. 기준)</li> <li>○ '20년 코로나19로 2월부터 현장교육을 중단했음에도 선제적으로 온라인·비대면 교육으로 전환 운영, 휴관 중에도 모두가 즐길 수 있는 서울역사 온라인 콘텐츠 제공(본관 및 분관)</li> <li>- 총 49개 프로그램, 458회 20,790명, 영상 90편 78,768회 조회</li> <li>- ‘교과 연계 실시간 원격 화상교육’ 실시로 학교교육 공백 해소 (10개 프로그램 128회 2,677명)</li> <li>- 교육 취약계층 돌봄기관 대상 맞춤형 ‘서울 역사 꾸러미 개발·배포로 코로나19에 따른 긴급돌봄의 교육 공백 해소(87개 기관 3,000명)</li> <li>○ ‘21년에는 개선의견을 반영하여 교육대상별 최적화된 교육 방식 및 온라인 콘텐츠 질적 향상 노력</li> <li>- 청소년, 학급단체, 가족, 외국인 대상으로는 게임·놀이방식을 결합하고 상호작용을 강화한 원격교육으로 전면 확대</li> <li>○ 청소년 맞춤형 ‘청소년 박물관 톡’ 디지털 교구 신규 개발</li> <li>- 상설전시 투어 연계 조선시대 한양 주제 문제풀이</li> <li>○ 새로운 최신 기술(텔레프레즌스)을 활용한 몰입감 높은 고실감형 원격수업 환경 구축, 나눔계층 대상 시범 운영 중</li> <li>* 텔레프레즌스(Telepresence): Television과 Presence의 합성어로 고실감형 가상 회의 시스템</li> </ul> <p><input type="checkbox"/> <b>향후계획</b></p> <ul style="list-style-type: none"> <li>○ 온라인 전시 콘텐츠의 지속적인 품질 향상 및 제공 확대</li> <li>○ VR 온라인 전시관 콘텐츠 고도화 추진('21.5월~)</li> <li>- 기획전시 유물 3D 실감형 콘텐츠 신설 제작 및 서비스 중</li> <li>- 360° 동영상 VR 및 도슨트 전시해설 서비스 신설 제작 및 서비스 중(전시관 가상투어 동영상)</li> </ul>



시정 및 처리 요구사항	조 치 결 과									
<p>○ 해외박물관의 전시나 국제행사 참가 등 국제교류사업은 박물관의 인지도를 위해 좋은 기회이나 코로나로 교류가 어려운 상황이므로 해외홍보를 위한 대안 마련이 필요하며 해외 세미나 참가시 서울 역사박물관을 홍보하는 기회로 삼아야 할 것임</p>	<p><input type="checkbox"/> 추진상황 : 완료</p> <p><input type="checkbox"/> 추진내용</p> <ul style="list-style-type: none"> <li>○ 코로나19로 국제교류사업 대부분이 취소되었으나 온라인, 실시간 방송 등을 이용하여 국내·외 해외공관들과 협력하여 다양한 사업을 추진함으로써 박물관을 홍보하고 있음.</li> </ul> <p>〈2020년〉</p> <ul style="list-style-type: none"> <li>- 독일문화원, 유럽연합국가문화원(EUNIC)(9개 국)과 ‘온라인 영화제’ 개최</li> <li>- 프랑스·퀘벡·헝가리 문화원과 협력, 어린이 교육 프로그램 운영</li> </ul> <p>〈2021년〉</p> <ul style="list-style-type: none"> <li>- 체코 국제교류전 ‘나무 인형의 비밀’ 개최(6.4.~8.29.)</li> <li>- 이스라엘·퀘벡·체코 문화원 협력, 어린이 교육 프로그램 운영</li> </ul> <p><input type="checkbox"/> 향후계획</p> <ul style="list-style-type: none"> <li>○ 해외 도시박물관, 협의체 등과 전시 및 학술 교류를 통한 박물관 홍보 추진</li> <li>- 과테말라 교류 로비전시 : ’21.11월~’22.1월</li> <li>- 유럽연합국가문화원(EUNIC) 영화제(온라인) : ’21.12월</li> <li>- 한·중·일 국제 심포지엄 : ’22. 9.5.(예정)</li> <li>- 일본 교류 전시 ‘에도시대 스미다 강의 풍경’ : ’22.9~11월</li> <li>- 아이콤(ICOM) 프라하 2022년 총회 등 국제회의 참가</li> </ul>									
<p>○ 서울생활사박물관은 많은 예산을 들여 조성된 만큼 시민 이용 활성화를 위해 관람서비스 제고와 홍보에 노력해 주기 바람</p>	<p><input type="checkbox"/> 추진상황 : 완료</p> <p><input type="checkbox"/> 추진내용</p> <ul style="list-style-type: none"> <li>○ 대중교통을 활용한 박물관 인지도 강화(’21.3.5.)</li> <li>- 버스정류소 2개소(9개 노선) 명칭 변경 및 하차 안내방송</li> </ul> <table border="1" data-bbox="651 1608 1422 1809"> <thead> <tr> <th>ID</th> <th>기존명칭</th> <th>변경명칭</th> </tr> </thead> <tbody> <tr> <td>11-116</td> <td>농협앞</td> <td>서울생활사박물관. 농협앞</td> </tr> <tr> <td>11-117</td> <td>태릉입구역 7번출구</td> <td>태릉입구역 7번출구. 서울생활사박물관</td> </tr> </tbody> </table> <ul style="list-style-type: none"> <li>- 지하철 태릉입구역(6·7호선) 하차 안내방송 송출</li> <li>○ 대시민 인지도 상승을 위한 지역 연계 홍보활동 강화(’21.6월~)</li> <li>- 인근 근현대 문화관광자원 연계 기획전 &lt;경춘선, 애틀의 추억&gt; 개최</li> <li>- 지역방송(도봉강북노원방송)에 광고 송출(1개월 450회)</li> </ul>	ID	기존명칭	변경명칭	11-116	농협앞	서울생활사박물관. 농협앞	11-117	태릉입구역 7번출구	태릉입구역 7번출구. 서울생활사박물관
ID	기존명칭	변경명칭								
11-116	농협앞	서울생활사박물관. 농협앞								
11-117	태릉입구역 7번출구	태릉입구역 7번출구. 서울생활사박물관								

시정 및 처리 요구사항	조 치 결 과
	<ul style="list-style-type: none"> <li>○ 관람서비스 제고를 위한 상설전시 일부 개편('21.5월)</li> <li>○ 코로나19에 대응한 온라인 매체 활용 홍보 강화 <ul style="list-style-type: none"> <li>- 상설·기획전시의 VR 온라인전시 서비스 제공('21. 2월~)</li> <li>- 유튜브에 전시 홍보 및 온라인 교육 영상 게시 및 운영</li> <li>- 인스타그램, 페이스북 공식 계정 운영 및 전시·교육 홍보, 이벤트, 소장유물 소개 게시물 게시('20.7~)</li> </ul> </li> <li>○ 다양한 언론매체를 통해 대시민 인지도 제고 <ul style="list-style-type: none"> <li>- &lt;김영철의 동네한바퀴(KBS TV)&gt;, &lt;여성시대 양희은, 서경석입니다(MBC라디오)&gt; 등 다양한 언론매체를 통한 홍보</li> </ul> </li> <li>○ 기획전시 연계 홍보 추진('20. 7월~) <ul style="list-style-type: none"> <li>- 박물관 내외 대형배너 및 가로등 배너, 지하철역사(6·7호선 태릉입구역)내 와이드칼라 광고 게시</li> <li>- 전시관람 인증 및 전시연계 온라인 교육영상 퀴즈이벤트 실시</li> </ul> </li> </ul> <p><b>□ 향후계획</b></p> <ul style="list-style-type: none"> <li>○ 기획전시, 소장유물 소개, 전시관람 이벤트 등 다양한 콘텐츠 활용하여 온라인 매체 활용 홍보활동 지속 추진</li> </ul>
<ul style="list-style-type: none"> <li>○ 프로그램 운영 시 취약계층이 소외되지 않도록 운영하기 바람</li> </ul>	<p><b>□ 추진상황 : 완료</b></p> <p><b>□ 추진내용</b></p> <ul style="list-style-type: none"> <li>○ 모든 계층이 교육에 참여할 수 있도록 나눔계층 대상 프로그램을 별도 편성하여 운영하고 있음 <ul style="list-style-type: none"> <li>- '내 친구 박물관'(저소득가정 아동), '느낌있는 박물관'(장애인 대상), '다정한 박물관'(다문화가족 대상) 3개 운영</li> </ul> </li> <li>○ '20년 코로나19에도 '내 친구 박물관' 교육을 23회 515명 대상으로 운영하였고, 대면교육이 불가하게 된 상황 속에서는 '서울 역사 꾸러미' 프로그램을 특별 편성하여 지역아동센터, 우리동네키움센터, 장애인가족지원센터, 다문화가족지원센터 등 87개 기관, 3,000명을 대상으로 교구를 배포하였음. 나눔 계층이 박물관 교육에 소외되지 않도록 별도 맞춤형 프로그램을 계속 운영 중임.</li> <li>○ '21년 '내 친구 박물관' 우리동네 키움센터 등 돌봄단체 기관 방문 교육 운영 : '21. 5~6월(18회 410명)</li> </ul>

시정 및 처리 요구사항	조 치 결 과															
	<ul style="list-style-type: none"> <li>○ 특수학교(청각장애 단체) 협력 프로젝트 ‘눈으로 듣는 한양 기획, 운영               <ul style="list-style-type: none"> <li>- 국립서울농학교 학생 대상 상설전시 교육 및 학생 참여 수어해설 영상 공동 제작(3~12월, 10회 83명)</li> </ul> </li> <li>○ 텔레프레즌스 로봇을 활용한 ‘병원학교 프로그램’ 시범 운영을 통한 나눔계층 대상 신규 발굴, 확대               <ul style="list-style-type: none"> <li>- 연세암병원 소아병동 학생 대상 교육(6~10월, 8회 40명)</li> </ul> </li> </ul> <p><input type="checkbox"/> <b>향후계획</b></p> <ul style="list-style-type: none"> <li>○ 비대면 교구 ‘서울 역사 꾸러미’ 배포 : ’21. 10월(2,000명)</li> <li>○ ‘내 친구 박물관 돌봄단체 기관 방문 교육 운영 : ’21. 10~11월(16회)</li> </ul>															
<p>○ 관장이 주기적으로 산하기관을 방문하여 조금만 주의하면 해소될 수 있는 민원사항 등은 직접 챙기길 바람</p>	<p><input type="checkbox"/> <b>추진상황 : 완료</b></p> <p><input type="checkbox"/> <b>추진내용</b></p> <ul style="list-style-type: none"> <li>○ 산하 분관 현장을 수시 방문하여 박물관 운영 및 서비스 실태 등을 점검하여 문제점 있을 시 즉각 시정될 수 있도록 만전을 기하고 있음.               <ul style="list-style-type: none"> <li>- 전시실 전시물 및 편의서비스 등 점검</li> <li>- 옥내·외 시설물 및 편의시설 미비점 점검</li> <li>- 자체 간부회의(11 부서장 참석)를 분관 순회 개최</li> <li>- 온라인 사전예약제, 현장접수 운영 등 시민관람 현장 점검</li> </ul> </li> </ul> <p><input type="checkbox"/> <b>향후계획</b></p> <ul style="list-style-type: none"> <li>○ 향후에도 지속적인 분관 현장 방문을 통해 관람객이나 시민 불편이 발생하지 않도록 잘 살피고 만전을 기하겠습니다.</li> </ul>															
<p>○ 전면휴관을 지양하고, 거리두기 단계별 지침에 따라 기획한 전시를 시민들에게 공개할 수 있도록 가이드라인을 마련하기 바람</p>	<p><input type="checkbox"/> <b>추진상황 : 완료</b></p> <p><input type="checkbox"/> <b>추진내용</b></p> <ul style="list-style-type: none"> <li>○ 서울역사박물관을 비롯한 시 산하 문화시설은 정부 및 시 방역 방침 결정에 따라 개관 및 휴관을 실시하고 있음.               <ul style="list-style-type: none"> <li>- 최근 거리두기 체계 개편으로 ’21.7월부터 4단계 시행 중임에 따라 온라인 사전예약과 현장접수를 통해 전시 관람이 가능함.</li> </ul> </li> </ul> <p>※ 사회적 거리두기 개편 내용(’21. 7. 1. 시행)</p> <table border="1" data-bbox="576 1850 1437 2018"> <thead> <tr> <th data-bbox="576 1850 708 1883">구 분</th> <th data-bbox="708 1850 879 1883">1단계</th> <th data-bbox="879 1850 1070 1883">2단계</th> <th data-bbox="1070 1850 1251 1883">3단계</th> <th data-bbox="1251 1850 1437 1883">4단계</th> </tr> </thead> <tbody> <tr> <td data-bbox="576 1883 708 1962"></td> <td data-bbox="708 1883 879 1962">지속적 억제상태 유지</td> <td data-bbox="879 1883 1070 1962">지역 유행 / 인원 제한</td> <td data-bbox="1070 1883 1251 1962">권역 유행 / 모임 금지</td> <td data-bbox="1251 1883 1437 1962">대유행 / 외출 금지</td> </tr> <tr> <td data-bbox="576 1962 708 2018">박물관 미술관</td> <td data-bbox="708 1962 879 2018">시설면적 6㎡당 1명</td> <td data-bbox="879 1962 1070 2018">시설면적 6㎡당 1명의 50%</td> <td data-bbox="1070 1962 1251 2018">시설면적 6㎡당 1명의 50%</td> <td data-bbox="1251 1962 1437 2018">시설면적 6㎡당 1명의 30%</td> </tr> </tbody> </table>	구 분	1단계	2단계	3단계	4단계		지속적 억제상태 유지	지역 유행 / 인원 제한	권역 유행 / 모임 금지	대유행 / 외출 금지	박물관 미술관	시설면적 6㎡당 1명	시설면적 6㎡당 1명의 50%	시설면적 6㎡당 1명의 50%	시설면적 6㎡당 1명의 30%
구 분	1단계	2단계	3단계	4단계												
	지속적 억제상태 유지	지역 유행 / 인원 제한	권역 유행 / 모임 금지	대유행 / 외출 금지												
박물관 미술관	시설면적 6㎡당 1명	시설면적 6㎡당 1명의 50%	시설면적 6㎡당 1명의 50%	시설면적 6㎡당 1명의 30%												

시정 및 처리 요구사항	조 치 결 과
	<ul style="list-style-type: none"> <li>○ 박물관이 휴관하더라도 박물관 전시를 언제 어디서나 편리하게 즐길 수 있도록 온라인·모바일을 통해 다양한 전시 콘텐츠를 제공하고 있음.</li> <li>- VR 온라인전시관 (기획전시, 로비전시 / 박물관 홈페이지)</li> <li>- 기획전시 전시소개 및 전시해설 영상 제공 (유튜브, SNS)</li> <li>- 전시해설 오디오 가이드 앱 제작·배포(모바일)</li> <li>- 서울 한양도성 순성 앱 서비스 제공(모바일)</li> </ul> <p><input type="checkbox"/> <b>향후계획</b></p> <ul style="list-style-type: none"> <li>○ 온라인 콘텐츠의 질적 향상, 전시 관람 재미와 이해를 돕기 위한 VR 온라인 전시관 콘텐츠 고도화를 추진함으로써 위드 코로나 시대 비대면 문화서비스 향상에 힘쓰겠음.</li> <li>- 기획전시 유물 3D 실감형 콘텐츠 신설 제작 및 서비스 중</li> <li>- 360° 동영상 VR 및 도슨트 전시해설 서비스 신설 제작 및 서비스 중 (전시관 가상투어 동영상)</li> </ul>

## 기 타 사 항

자 료 제 출	조 치 결 과
○ 2019~2020년 서울에 대한 조사·연구사업 결과물	<p><input type="checkbox"/> <b>추진상황 : 완료</b></p> <ul style="list-style-type: none"> <li>○ 자료 제출 완료('20. 11. 6.)</li> </ul> <p style="text-align: right;">〈끝〉</p>