

第140回 市議會 臨時會
保健社會委員會

主要業務報告

2003. 3. 18.

서울特別市立보라매病院

順序

I. 一般現況		3
1. 運營目的		3
2. 經營理念		3
3. 事業		3
4. 沿革		4
5. 組織		5
6. 人力		6
7. 施設現況		6
8. 委・受託運營成果		8
II. 2002年業務推進實績		9
1. 診療實績		9
2. 公益診療實績		9
3. 서울特別市 公共醫療學術大會 개최		11
4. 公共保健醫療支援事業 추진		11
5. QA 경진대회 개최		11
III. 2003年主要業務推進計劃		12
1. 2003年事業運營方向		12
2. 分野別細部計劃		13
3. 2003年豫算		15
4. 2003年核心推進課題		16
5. 서비스 수준 향상 추진 계획		17
IV. 主要懸案事項		18
1. 본관동 增築공사		18
2. 노후설비 개보수 공사 추진		19

I. 一 般 現 況

1. 運 營 目 的

지역사회 공공의료의 중추적 기능과 무의탁환자를 포함한 저소득 시민에 대한 의료 보장을 수행함으로써 시민의 의료복지증진에 기여함.

2. 經 營 理 念

《 환자중심 》

- 우리는 모든 환자에게 정확하고 친절한 진료를 제공하기 위하여 의료서비스의 질을 끊임없이 향상시킨다.

《 인간존중 》

- 우리는 서로 존경과 협력의 정신으로 업무에 임하여 병원이 자아를 실현할 수 있는 삶의 터전이 되도록 노력한다.

《 지식창조 》

- 우리는 스스로 소질과 능력을 계발하고 창의적 열정으로 새로운 지식 및 기술을 창출하여 경영의 효율성을 높인다.

《 사회봉사 》

- 우리는 올바른 의료정보와 지식을 의료계 및 국민과 공유하며 의료봉사를 통하여 국민의 건강증진에 기여한다.

3. 事 業

- 저소득시민과 소외계층에 대한 공익진료 기능의 확대로 시립병원의 역할 제고
- 시립병원의 이미지 제고를 위한 의료환경개선 및 친절 등 대 환자 서비스 증진
- 진료의 專門化 및 特性化로 의료서비스 수준 제고 및 시립병원의 역할 재정립

- 老人性疾患 및 障碍人 口腔疾患 등 특수질환자에 대한 진료활동
- 의료의 질관리 강화로 適正診療 보장 및 醫療情報網 확충을 통한 경영의 효율성 제고
- 학생임상교육 및 전공의 수련 등 교육기능 강화
- 기타 공공의료 증진을 위해 필요한 사업

4. 沿 革

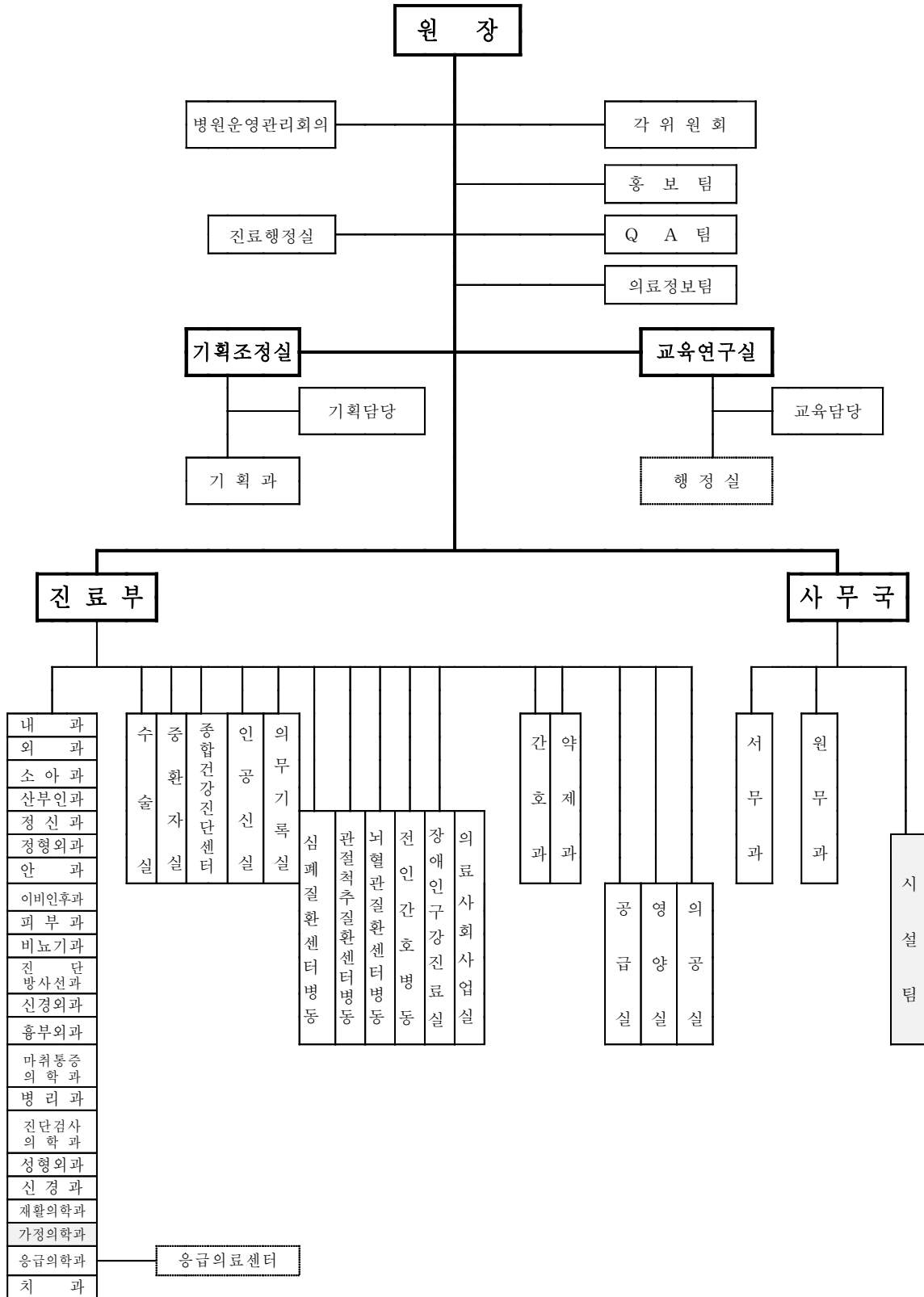
서울특별시립영등포병원	
1955.6.18	시립 영등포병원으로 출범
1987.9.29	서울대학교병원과 위·수탁 운영계약 체결
1987.12.1	수탁운영 진료개시(18개 진료과 200병상)



서울특별시립보라매병원	
1991.11.18	신축 보라매병원 이전(300병상)
1992. 5. 8	전인간호(행려)병동 신축 가동(32병상)
1992.10. 7	19개 진료과 405병상으로 증설
1992.10.15	응급의료센터 지정(보건복지부)
1996.11.20	노인전문병동 및 장애인구강진료실 개원 (531병상)
2001. 1. 1	위·수탁 5차 재협약(2003.12.31까지) (551병상)
2002. 1. 4	증축공사로 인한 전인간호병동 신설로 일반 병동 축소(529병상)

5. 組 織

□ 조직 : 1부 1국 2실 22진료과



6. 인 력

□ 인 력 : 정원 755명(현원 731명)

(2003.3.1.현재)

(단위 : 명)

구 분	합 계	의사직	간호직	약무직	보건직	사무·기술직	운영기능직
정 원	755	156	246	18	78	69	188
현 원	731	149	243	15	74	59	191

* 의사구분 : 겸직교수 1명, 기금교수 36명, 전담의사 30명, 전공의 82명(R : 60명, I : 22명)

** 의공직 5명, 전산직 8명은 사무·기술직에 포함

7. 施設現況

□ 대 지 : 14,361m²(4,344평) - 동작구 신대방2동 395번지

□ 건 물 : 31,207m²(9,440평)

구 분	본 관	별 관
면 적	22,980m ² (6,951평)	8,227m ² (2,489평)
규 모	지하2층, 지상8층	지하2층, 지상5층
용 도	<ul style="list-style-type: none"> - 지하 1, 2층 : 물리치료실, 기계실 - 지상 1, 2층 : 외래진료실 - 지상 3~7층 : 입원실, 전인간호병동 - 지상 8 층 : 의국, 대회의실 	<ul style="list-style-type: none"> - 지하 1, 2층 : 기계실 - 지하 1 층 : 장례식장 - 지상 1층 : 차과, 장애인구강진료실 - 지상 3~5층 : 노인병동

□ 진료, 교육, 연구시설 및 의료장비

구 분	내 용	규 모	비 고
진료시설	입원 병상	529병상	일 반 : 360병상 행 려 : 52병상 노 인 : 117병상
	응급실	40병상	
	중환자실	16병상	
	수술실	7실	
	분만실	3실	
	인공신실	8병상	
교육시설	대회의실	1실	
	소회의실	2실	
연구시설	중앙 연구실	1실	
	동물 실험실	1실	
의료장비		1,210점	약 19,317백만원

8. 委·受託 運營 成果

□ 성 과

- ◇ 저소득시민에 대한 의료보장 확대
- ◇ 공공의료 중추적 기능 수행으로 공익진료의 활성화
- ◇ 양질의 의료서비스 제공으로 환자수 증가 및 시립병원 이미지 개선
- ◇ 책임 경영체계 확립에 따른 재정자립도 증가

(단위 : 명, 억원, %)

구 분		(수탁전)	(수 탁 후)				
		1986	1998	1999	2000	2001	2002
환 자 진 료	입원(일평균)	69	511	498	407	485	474
	외래(일평균)	80	1,462	1,552	1,503	1,530	1,541
공 익 진 료	입원(년간)	19,945	50,560	53,024	43,835	55,394	51,927
	(증가율)	(100)	(253)	(266)	(220)	(278)	(260)
	외래(년간)	3,989	36,164	51,198	55,239	58,836	55,654
	(증가율)	(100)	(907)	(1,283)	(1,385)	(1,475)	(1,395)
경 영 실 적	의 료 수 익	11	459	479	417	488	501
	보 조 금	12	30	21	16	24	29
	자 립 도	50.0	94.4 (100.2)	95.3 (99.4)	80.7 (83.7)	86.0 (89.9)	84.5 (89.9)

주) 자립도중 ()는 보조금을 포함한 기준임.

Ⅱ. 2002年 主要業務實績

1. 診療實績

(단위:명,%)

구 분	2002년(A)	2001년(B)	비율(A/B)
입 원	172,978	176,995	97.7
외 래	454,469	454,368	100.0
합 계	627,447	631,363	99.4

2. 公益診療 實績

□ 저소득 시민의료보장

(단위:명,%)

구 분	2002년(A)	2001년(B)	비율(A/B)	
영 세 민 환 자 진 료	107,581	114,230	94.2	
(의료급여환자진료)	88,994	93,381	95.3	
(행 려 환 자 진 료)	18,587	20,849	89.2	
노인환자진료	입 원	59,761	55,827	107.0
	외 래	95,731	90,342	106.0
	소 계	155,492	146,169	106.4
노 숙 자 진 료	4,988	4,455	112.0	
응 급 진 료	27,322	26,466	103.2	
장 애 인 구 강 진 료	335	275	121.8	
영 세 민 진 료 비 감 면 (백만원)	455	473	96.2	

□ 시민 건강증진

(단위:명,%)

구 분	2002년(A)	2001년(B)	비율(A/B)	비 고
당 노 병 교 육	24회(1,206)	19회(1,074)	112.3	당노주간 행사, 교육, 강좌 포함
건 강 강 좌	3,026	2,880	105.1	서울시민(무료 강좌)

□ 의료 사회사업

(단위:명,%)

구 분	2002년(A)	2001년(B)	비율(A/B)	비 고
무 료 간 병	5,673	4,652	121.9	자원봉사자 5,773명 활동
불 우 환 자 지 원	42	29	144.8	2,500만원 지원
행려환자 위로행사	100	100	100.0	설날(속옷), 추석(신발)

□ 기타 사업

사 업 명	2002년	비 고
무 료 이 동 진 료	7 회 (3,356명)	성로원아기집, 남부노인복지관, 동작종합사회복지관, 삼성농아원, 남부장애인복지관, 본동 종합사회복지관,(내과, 소아과, 이비인후과 등)
불우환자돕기 바자회	2일간	후원기금 4,015만원
불우환자돕기 일일찾집	1 회	후원기금 1,547만원
당노 주간 무료행사 (무료혈당 측정, 당뇨상담, 영양상담)	1 회	무료혈당측정 : 409명, 당뇨병 교실 : 797명 당노 조식회 : 130명, 개인식사요법 : 835명
의 료 지 원 단 파 견	7 회	<ul style="list-style-type: none"> · 수해지역 긴급의료지원(강릉) : 2회 <ul style="list-style-type: none"> - 진료 환자 : 878명 - 감사장 접수 : 강원도지사, 강릉시장 및 보건소장 · 월드컵 대회 관련 의료지원 : 2회 <ul style="list-style-type: none"> - 진료 환자 : 64명 · 기타 서울시 주관 행사 지원 : 3회

3. 서울特別市 公共醫療學術大會 개최(제2회)

- 일 시 : 2002. 5. 22.
- 장 소 : 서울특별시 별관 강당
- 주 관 : 보라매병원, 강남병원
- 참 석 자 : 서울특별시산하 6개 시립병원 및 25개 보건소 재직의사(300명)
- 추 진 : 공공의료의 역할과 정립

4. 公共保健醫療支援事業 추진

- 배 경
공공보건의료에 관한 법률 제7조 제1항에 의거 2002년도 공공보건의료기관 공공보건사업비 지원대상기관으로 선정
- 지 원 금 : 35백만원(국비 50%, 시비 50%)
- 사업 추진 현황 : 352명
 - 저소득층 지역주민에 대한 무료시술(백내장26, 인공관절3) 및 진료지원 사업(17명)시행
 - 지역사회 복지시설 질병관리 사업 시행
(남부 장애인복지관의 4개 복지시설 7회 : 306명)

5. QA(Quality Assurance : 적정 질보장) 경진대회 개최

- 일 시 : 2002. 12. 12.
- 참가부서 : 12개 부서
- 주요내용
 - 표준화된 간호기록 작성 지침과 간호기록 평가도구의 개발 및 적용에 따른 간호 기록 개선
 - 효율적인 방사선 검사를 위한 예약검사 설명서의 활용
 - 예약환자의 외래 진료지연의 원인과 이의 개선을 위한 적절한 환자 예약 방식 조사
 - 식사 지도를 통한 치료식 환자의 급식 만족도 향상
 - 수술실 입구에서의 수술전 환자 대기시간 단축 등

Ⅲ. 2003年 主要業務推進 計劃

1. 2003年 事業運營 方向

- 2003년도 증축시설 완공과 함께 연차적(약 4~5개년)으로 추진되는 본관 노후설비 개보수 공사가 시작되는 해로서, 일반병상이 공사단계별로 40~70병상이 축소 운영되고 이로 인한 전체적인 진료량의 감소가 의료수익 감소에 큰 영향을 미칠 것으로 예상되나
- 지역주민에 대한 양질의 의료서비스와 공공의료 기능을 최대한 유지하기 위하여 병상가동율을 증대하고 채용일수를 단축하여 진료량 감소분을 최소화하고 의료수익을 극대화하고자 2003년도 사업운영방향을 다음과 같이 설정함.

- 저소득 시민과 소외계층에 대한 공익 진료 기능의 지속적 유지
- 본관 노후시설 개보수 공사의 차질 없는 수행으로 진료환경을 개선하여 환자 만족도 제고
- 의료수요와 질병구조 변화에 대응한 핵심진료역량 강화로 의료서비스 수준 제고
- 종합건강진단센터의 확장 개선으로 지역주민에 대한 질병 예방 강화
- 당일 진료체계 확대를 통한 대 환자서비스 개선
- QA 활성화를 통한 의료의 질관리 강화로 적정진료 보장
- 의료진의 임상 연구능력 강화를 위한 지원

2. 分野別 細部計劃

□ 診療事業

(단위:명,백만원,%)

구 분		2003년 예산	2002년 예산	증(△)감	비 율
환 자 진 료	입 원	174,140	181,770	△7,630	95.8
	외 래	458,584	494,320	△35,736	92.8
	소 계	632,724	676,090	△43,366	93.6
의 료 수 입	입 원	34,874	33,582	1,292	103.8
	외 래	18,931	20,926	△1,995	90.5
	소 계	53,805	54,508	△703	98.7

□ 公益事業

(단위:명, %)

구 분		2003년 계획	2002년 계획	증 감	비 율
의료급여환자진료 (행려환자)		110,152 (20,544)	120,661 (21,389)	△10,509 (△845)	91.3 (96.0)
행려환자 복지시설연계		2,100	2,100	-	100.0
노인환자 진 료	입 원	54,926	57,258	△2,332	95.9
	외 래	91,180	98,370	△7,190	92.7
	소 계	146,106	155,628	△9,522	93.9
장애인구강진료		1,770	1,770	-	100.0
영세민진료비감면		672백만원	780백만원	△108백만원	86.2
응급진료기능		34,703	37,032	△2,329	93.7

□ 教育研究事業

(단위:백만원)

구	분	사업량	예산	비고
○ 임상 연구 사업		79건	1,721	개별임상연구 69건
- 임상연구비 지원		79건	1,176	공동임상연구 10건
- 연구촉진비 및 연구보조비			545	
○ 해외파견 교육			161	
- 임상교수 및 전담의사		7명	161	장기 4명, 단기 3명
○ 연구도서 구입		80종	30	외국 의학잡지 구입
○ 진료지원직 및 일반직 교육비		전직원	52	
○ 기타 지원비			75	
합	계		2,039	

□ 投資事業

(단위 : 백만원,%)

사업명	예산	자체자금	자본 보조금			
			2003년	2002년	비율	비고
○ 의료장비구입	1,190		1,190	1,658	71.8	의료장비 부족 으로 증축시설 부분 운영예상
○ 의료정보망 구축 (증축시설 전산장비 확충)	1,970		1,970	295	666.6	
○ 시설보완	2,540	540	2,000	1,950	102.6	
- 노후설비 개보수공사	2,000		2,000	1,300	153.8	
- 증축관련 및 기타 시설보완	540	540		650		
○ 비 품 (증축시설 비품 구입비 포함)	481	481				
합	6,181	1,021	5,160	3,903	132.2	

3. 2003年 豫算(수지예산)

(단위 : 백만원,%)

계 정 과 목	2003 예산	2002 예산	비율	계 정 과 목	2003 예산	2002 예산	비율
I. 사업 수입	54,776	55,116	99.4	I. 사업 비용	58,363	54,980	106.2
1. 의료 수입	55,201	55,674	99.1	1. 재료 비	13,479	13,247	101.7
· 입원 수입	34,874	33,582	103.8	2. 인 건 비	26,631	24,709	107.8
· 외래 수입	18,931	20,926	90.5	3. 관 리 비	15,270	13,813	110.5
· 기타 수입	1,396	1,166	119.7	4. 선택진료경비	991	1,200	82.6
2. 진료비감면	△672	△780	86.2	5. 의료교육연구비	1,992	2,011	99.1
3. 의료부대수입	247	222	111.4				
II. 사업외수입	9,220	7,889	116.9	II. 사업외비용	380	420	90.5
1. 의료외수입	1,087	1,061	102.5	III. 특별손실	300	300	100.0
2. 보조금	8,133	6,828	119.1	IV. 고정자산	6,284	5,024	125.1
· 경상운영비	2,973	2,924	101.7	1. 유형자산	6,284	5,024	125.1
· 자본보조비	5,160	3,904	132.2	- 건 물	2,540	2,143	118.5
				- 기 계 장 치	5	55	9.1
				- 의 료 기 기	1,190	2,158	55.1
				- 전 산 장 비	1,970	296	666.6
				- 비 품	481	352	136.6
				- 기타유형자산	98	20	487.8
III. 손실금	1,943			V. 예 비 비	612	533	114.9
				VI. 이 월 금		1,748	
합 계	65,939	63,005	104.7	합 계	65,939	63,005	104.7

4. 2003年 核心推進 課題

- 최고의 의료서비스를 바탕으로 시립병원으로서 저소득층 환자에 대한 공익 기능을 더욱 활성화하고 지역거점병원으로서 지역주민에 대한 건강 증진
- 친절을 바탕으로 환자중심 병원을 지향하고 목표관리제 등 경영관리 시스템을 도입하여 균형적인 병원경영을 실현하고자 다음과 같이 2003년도 핵심과제를 추진코자 함.

환자중심 병원을 지향한 진료 및 검사 프로세스 개선(한단계 운동)

259 운동 강화

- 재원일수 2일 단축
- 병상이용율 5% 증대
- 외래환자수 9% 증대

핵심역량 구축(특화, 전문화)

- 소화기센터, 근골관절센터 설치 운영

종합건강진단센터 활성화

전산 인프라 조기 구축

증축되는 진료지원시설의 성공적인 운용

병원 중장기 발전계획 실현

5. 서비스 수준 향상 추진 계획

- 최근 급속한 의료환경 변화 등 어려운 상황속에서도 친절한 시민병원으로 이미지를 개선하여 시립병원으로서의 역할과 기능을 재정립해야 할 시점임.
- 전부서 QA 활동(한단계 운동) 추진

□ 대시민 친절 개선 항목 선정 및 개선

구 분	대 상 항 목
절 차 의 편 리 성	- 진료 예약제도 및 외래환자 대기시간 단축
	- 입·퇴원 절차 개선
	- 각종창구 통합 및 안내방법 개선
	- 기타 진료고충처리 상담창구 운영
시 설 과 환 경	- 주차공간 확보 및 주차료 감면 확대
	- 외래 진료실 및 병실환경 개선
의 료 진 의 기 술 과 전 문 성	- 진료시간 및 진료과 실정에 맞는 회진예고제 추진 - 만족도가 낮은 진료과 및 병동 QA활동 강화로 만족도 개선
	- 우수 의료장비 확충 및 최신기종 교체 추진
친 절 성	- 접점부서 직원 대상 친절 교육 실시 - 환자 상황별 응대법 개발 및 활용

□ 서비스 수준 향상을 위한 원내 분위기 조성

- 결의 대회, 현수막 게시 및 패용
- 부서 상황별 환자 응대법 개발 및 활용

□ 친절도 확인 및 평가

- 지속적인 성과 평가, 추시 및 실무 평가반 운영

IV. 主要懸案事項

1. 본관동 增築공사

개요

구 분	내 용	비 고
기 간	2001. 4. 27 ~ 2003. 5. 31	
건축 면적	662.74m ² (200.4평)	
연 면 적	4,582.08m ² (1,386.1평)	
건축 규모	지하 2층, 지상 4층(6개층)	
구 조	철근콘크리트+철골구조	
총 사업비	9,896백만원	
주 관	서울시 건설안전본부	
시 공 사	광진건설주식회사	
진 행 사 항	공정율 89.04% (2003.3.11. 현재)	

층별 배치

구 분	실 방	비 고
1 층	진단검사의학과, 방사선과, 특수검사부, 해부병리과	
2 층	수술실, 중환자실, 인공신실	
3 층	전인간호 병동, 어린이집(탁아소)	
4 층	집행부, 회의실, 서무과, 기획과, 간호과	
5 층	교수연구실	
6 층	강당, 중앙실험실	

2. 노후설비 개보수 공사 추진

□ 배경

- 주요시설 및 배관이 노후되어 성능 및 효율이 저하되고 일부 배관부식으로 누수현상이 자주 발생되어 시설관리와 환자진료에 막대한 지장이 초래되고 있음.
- 2000년 6월 시설안전종합진단을 실시하였는바 조속한 노후 설비 교체 및 용량 증설이 필요함을 진단받았음.

□ 연도별 추진계획

- 2003.7월부터 단계적으로 시행 예정임.

구 분	2002년	2003년	2004년	2005년 이후
공사범위	설 계 비 T.A.B용역비	본 관 7, 8층	본 관 6,7층	본 관 5층 ~ 지하 2층
주 요 공사내용	-	노후설비 교체 및 배관공사 - 기계설비 분야(공조, 위생, 급수, 오펜수, 소화배관, 환기덕트 등) - 전기, 통신분야(전력, 전열, 케이블, 전화, 기송관, LAN 등)		

※ T.A.B : 공기조화설비 진단시스템(Testing, Adjusting, Balancing)

□ 소요예산

(단위:백만원)

구 분	2002년	2003년	2004년	2005년	합 계
소요예산	1,300	2,000	5,427	5,445	14,172

□ 기대효과

- 쾌적한 실내환경 개선으로 환자서비스 증대 및 에너지 절감효과
- 잦은 보수로 인한 병원이용 환자의 불편 해소
- 냉·난방 및 공조시설 개선으로 시설환경 관련 민원 예방

□ 문제점 및 건의사항

- 최대 약 70병상 감소 운영으로 연간 의료수익 약 40억 감소 예상
- 개보수 공사기간 동안 소음, 분진 등으로 민원발생 우려가 예상됨.
- 부실 건축 및 시설로서 노후 설비 교체만으로는 현대식 병원시설로서 미흡함으로 조기 신축 또는 리모델링 형태로 추진이 바람직함.
- 향후 외래진료시설 개보수공사는 진료중단이 예상되므로 사전에 대체 진료공간과 시설 확보가 요구됨.