

第139回 市議會 臨時會  
保健社會委員會



2003  
주요 업무 보고

2003. 2.



# 순 서

<input type="checkbox"/> 일반 현황 .....	1
<input type="checkbox"/> 추진방향 및 목표 .....	7
<input type="checkbox"/> 분야별 주요업무 .....	9
○ 식품·의약품 및 화장품 품질검사	
○ 위생미생물 및 전염병원인균 확인검사	
○ 대기환경 및 소음진동 조사 연구	
○ 수질·토양환경 검사기능 강화	
○ 축산물 위생검사 강화	
○ 농수산물 및 한약재 안전성 제고	
<input type="checkbox"/> 시책연구사업 .....	34

# 일 반 현 황

## 1. 연 혁

- '45. 9. 한성부위생시험소 창설
- '46. 8.15 서울특별시위생시험소 분리 설치
- '72. 3.10 서울특별시위생연구소로 명칭변경
- '76.12.31 서울특별시보건연구소로 명칭변경
- '83.12.31 서울특별시보건환경연구소로 명칭변경
- '88. 8.19 서울특별시보건환경연구원으로 명칭변경
- '89. 9. 6 한남동에서 현 청사로 신축 이전
- '95. 5.30 직제조정(1課 6部 25科)
- '99. 3.15 직제조정(1課 3部 2檢査所 3支所)
- '03. 1.15 직제조정(6部 2檢査所 1支所)

## 2. 시 설

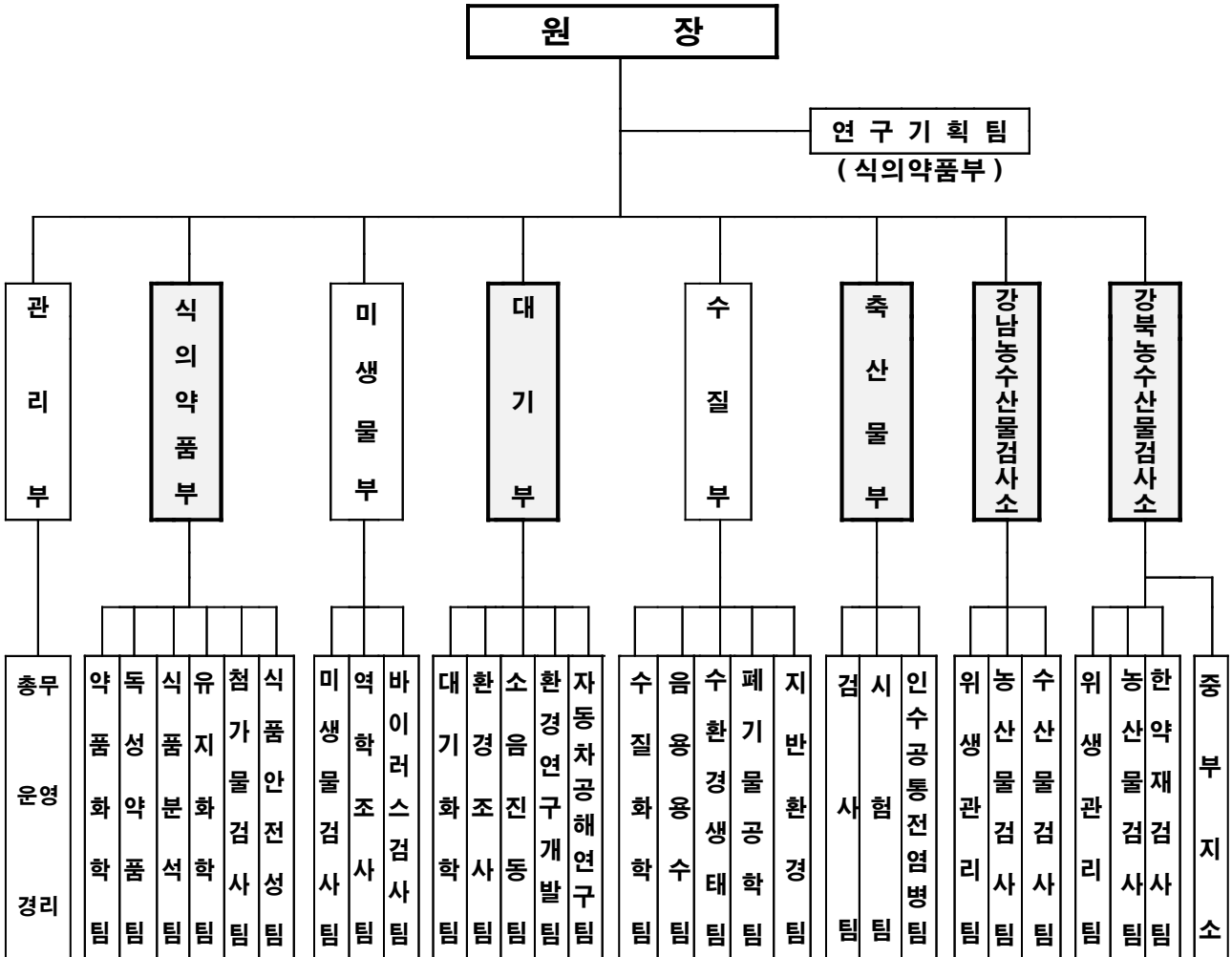
- 위 치 : 서울특별시 서초구 양재동 202번지 3호
- 대 지 : 33,058m<sup>2</sup>(10,000평)
- 건 물 : 12,820m<sup>2</sup>( 3,880평)

### ※ 검사소 및 지소현황

- 강남농수산물검사소 : 송파구 가락동 600, 농수산물공사 본관 옆 (220평)
- 강북농수산물검사소 : 동대문구 제기동 1140-55 대산빌딩 (205평)
- 중 부 지 소 : 중구 오장동 44-12 중부빌딩 (25평)

### 3. 조직 및 인력

□ 조직 - 6부(23팀) 2검사소(6팀) 1지소



□ 인력 - 정원 290/현원 265명

- 연구직 : 162/152명(연구관 31, 연구사 121)
  - ※ 현원 152명 : 보건 97(연구관 21, 연구사 76), 환경 53(연구관 10, 연구사 43), 가축위생연구사 2
- 일반직 : 88/86명(행정 14, 수의·축산 21, 환경 41, 전산 등 10)
- 기능직 : 38/25명(기계 2, 전기 3, 운전 7, 사역 8, 통신 등 5)
- 별정직 : 1/1명(영양사)
- 계약직 : 1/1명(홍보담당)

연구직 공무원 학위취득 현황

- 현원 152명 : 박사 24, 박사과정 및 수료 24, 석사 87, 학사 17명
  - ※ 기술사 자격취득 : 19명(식품 15, 대기 3, 소음진동 1)

## 4. 주요 기능

### 식의약품부 (7팀)

- 의약품, 의약외품 및 화장품 등의 품질검사
- 식품 중의 유해성물질 및 품질에 관한 검사
- 식품첨가물, 기구 및 용기·포장 등에 관한 안전성검사

### 미생물부 (3팀)

- 전염병 원인균 확인검사 및 표본감시사업
- 식품, 의약품, 수질 등의 위생미생물 검사
- AIDS 및 기타 바이러스성 질환 혈청 검사

### 대기부 (5팀)

- 환경측정망 운영을 통한 대기오염의 측정 및 조사 연구
- 산업장의 대기, 소음진동검사 및 지하철 등 실내 오염도 측정
- 다이옥신, PAHs, VOCs 등 대기중 미량 유해유기화합물 분석

### 수질부 (5팀)

- 산업장 폐수, 폐기물, 토양오염도 검사
- 먹는물공동시설(약수터), 비상급수, 지하수질측정망 등 수질 검사
- 수질측정망 운영, 하천수질 및 수환경생태 조사

□ 축산물부 (3팀)

- 도축검사 및 축산물의 안전성 검사
- 축산물 및 가공품의 성분·규격검사
- 가축전염병·인수공통전염병의 진단 및 방역

□ 강남농수산물검사소 (3팀)

- 가락농수산물시장 및 강남지역 대형판매점 등 유통 농산물의 잔류농약 등 안전성 검사
- 가락·노량진 수산물시장 및 대형판매점 수산물의 마비성 패독 등 안전성 검사
- 부적합 농수산물에 대한 행정조치

□ 강북농수산물검사소 (3팀 1지소)

- 경동시장, 동부시장 등 강북지역 유통 농수산물 및 한약재의 잔류농약·중금속·표백제 등 유해물질 검사
- 부적합 농수산물 및 한약재에 대한 행정조치
- 중부지소 정밀검사 지원

## 5. 예 산

### □ 세 출

(단위 : 천원)

구분	사 업 명	2003년도 예산(천)액	2002년도 예산(천)액	증 감	비 고 (%)
총 계		20,370,444	18,459,556	1,910,888	10.4
사업비	소 계	5,855,465	4,801,137	1,054,328	22.0
	식품·의약품 안전성 검사	427,410	422,410	5,000	1.2
	전염병예방을 위한 검사	311,000	344,000	△33,000	△9.6
	대기오염·소음·진동검사	1,045,845	1,005,000	40,845	4.1
	수질·토양오염물질 검사	969,000	804,619	164,381	20.4
	축산물 안전성 검사	129,727	156,407	△26,680	△17.1
	농·수산물 및 한약재 안전성 검사	1,566,259	734,198	832,061	113.3
	보건환경연구원 시설유지관리	782,681	222,056	560,625	252.5
	주요전염병 표본감시 사업	200,100	330,000	△129,900	△39.4
	생화학테러대비 사업	30,000	573,494	△543,494	△94.8
	보건환경연구원 효율적인 행정지원	393,443	208,953	184,490	88.3
인건비 및 기본경비	소 계	14,514,979	13,658,419	856,560	6.3
	인 건 비	8,578,350	7,851,874	726,476	9.3
	복 리 후 생 비	2,601,005	2,092,443	508,562	24.3
	포 상 금	229,541	204,987	24,554	12.0
	연 금 부 담 금 등	954,494	1,050,834	△96,340	△9.2
	일 반 운 영 비	1,165,984	1,610,958	△444,974	△27.6
	여 비	115,080	136,693	△21,613	△15.8
	업 무 추 진 비	846,585	682,860	163,725	24.0
	일 시 사 역 인 부 임	23,940	20,280	3,660	18.0
	일 반 보 상 금	0	7,490	△7,490	△100

### □ 세 입

(단위 : 천원)

예산과목	2003년도 예산액	2002년도 예산액	증 감	비 고 (%)
계	1,495,703	1,185,100	310,603	26.2
수수료 수입	1,474,703	1,166,500	308,203	26.4
주차료 수입	21,000	18,600	2,400	12.9

## 6. 장 비

### □ 시험검사 장비

구 분	장 비 명	수 량
계	226종	1,964대
식 의 약 품 부	아미노산 분석기 등	428대
미 생 물 부	효소면역측정장치 등	213대
대 기 부	고해상질량분석기(HRGC/MS) 등	426대
수 질 부	수질측정기 등	420대
축 산 물 부	유해성잔류물질검사기(HPLC) 등	202대
강남농수산물검사소	질량분석기(GC-MSD) 등	147대
강북농수산물검사소	가스크로마토그래피 등	128대

### □ 환경오염측정망 시설

구 분	개 소	측 정 항 목	비 고	
대 기 분 야	대 기 질 자 동 측 정 소	29개소	SO <sub>2</sub> 등 16개항목	대기오염 이동 측정 차량 1대 포함
	도로변배출가스측정소	7개소	NO <sub>2</sub> 등 15개항목	
	산성우자동측정기	10개소	pH 등 4개항목	
수 질 분 야	수 질 자 동 측 정 소	6 개 소	DO 등 14개항목	
	생 물 자 동 측 정 기	1개지점	물벼룩독성감시	
	하천수수질측정망	7개지점	COD 등 18개항목	
	- 한강본류 - 한강지천	14개지점	BOD 등 15개항목	

- ※ 대기·소음 표출 가로전광판 18개소
- 대기오염가로전광판 12개소
  - 도로소음가로전광판 4개소
  - 항공소음가로전광판 2개소



# 추진방향 및 목표

## 1. 추진방향

### 21C 선진 시민복지 구현

#### ■ 검사수준 선진화

- 최신 수준의 신속·정확한 검사체계 확립
- 첨단 장비·시설 확보로 시험·검사의 현대화
- 인력의 전문성 제고로 검사기술 향상
- 광역정보 공유 시스템 확충
- 국제기준의 검사기관 인증

#### ■ 각종 시험·검사 기능 내실화

- 시민다소비식품, 의약품 등의 품질 및 규격검사
- 전염병 원인균 및 바이러스 등 미생물 검사
- 대기환경측정망 관리, 지하생활공간 공기질 조사, 소음·진동 측정
- 먹는물·지하수 수질검사, 환경중 다이옥신분석, 토양오염도 조사
- 청계천 및 밀레니엄공원 주변 환경실태 조사
- 축산물 및 축산물가공품에 대한 위생·안전성 검사
- 농수산물·한약재의 규격 및 유해물질 검사

#### ■ 시책연구사업의 활성화

- 보건·환경 시책에 필요한 연구과제 선정
- 효율적이고 체계적인 연구 수행으로 우수한 연구성과 도출

## 2. 시험 · 검사 목표

(단위 : 건)

분 야 별		2003년	2002년	증감률(%)	비 고
총 계		961,900	1,071,430	△10.2	
보 건	소 계	81,600	89,560	△8.9	
	의약품및화장품검사	5,300	3,960	33.8	
	일 반 식 품 검 사	15,300	14,700	4.1	
	기구 및 용기·포장류검사	1,100	1,200	△8.3	
	위 생 미 생 물 검 사	11,400	11,000	3.6	
	병 원 성 미 생 물 검 사	11,100	11,900	△6.7	
	농 산 물 검 사	24,000	33,700	△28.8	
	수 산 물 검 사	10,000	9,800	2.0	
	한 약 재 검 사	3,400	3,300	3.0	
환 경	소 계	201,323	194,270	3.6	
	대기환경오염도측정조사	123,560	118,946	3.9	
	산 성 비 측 정 조 사	7,700	7,500	2.7	
	지하생활공간오염도검사	1,860	1,750	6.3	
	내분비계장애물질검사	2,923	2,130	37.2	
	사 업 장 대 기 및 소 음 진 동 검 사	4,690	4,600	1.9	
	자동차 배출가스 및 연료·첨가제 등 검사	20,000	19,782	1.1	
	수 질 오 염 도 조 사	23,000	22,500	2.2	
	하수관거유해물질검사	3,285	3,100	6.0	
	토양 및 환경독성물질검사	2,390	2,272	5.2	
	폐 수 및 폐 기 물 검 사	6,915	6,890	0.4	
	음 용 및 용 수 검 사	5,000	4,800	4.2	
축산물	소 계	678,977	787,600	△13.8	
	도 축 검 사	656,000	766,000	△14.3	
	축 산 물 안 전 성 검 사	17,000	15,924	6.7	
	가 축 전 염 병 검 사	5,977	5,676	5.3	

## 분야별 주요 업무

- 식품·의약품 및 화장품 품질검사
- 위생미생물 및 전염병원인균 확인검사
- 대기환경 및 소음진동 조사 연구
- 수질·토양환경 검사기능 강화
- 축산물 위생검사 강화
- 농수산물 및 한약재 안전성 제고

# 식품·의약품 및 화장품 품질검사

## 1. 의약품 및 화장품 등의 품질 검사

의약품 및 화장품에 대한 철저한 규격기준과 유효성분 검사로 부정·불량품의 유통을 차단하고 양질의 제품 공급에 기여

### □ 추진방향

- 수입 부정·불량 의약품 등의 국내 유입 사전 차단
- 국산 유통의약품 등의 검사강화로 우수의약품 공급
- 위탁계약 및 민원의뢰 화장품의 철저한 품질관리

### □ 사업개요

- 수입의약품, 제외진단용의약품 및 의약외품의 규격기준 검사
  - 최초 수입 의약품 등의 검사결과 부적합한 경우 서울지방식품 의약품안전청 및 해당세관 통보로 국내 유입 사전 예방
- 시중 유통 의약품 및 군용의약품 등의 품질검사
- 위탁계약과 민원의뢰에 따른 화장품 품질검사
  - 화장품법에 의한 제조·수입자의 위탁계약 검사로 불량화장품의 유통 예방
  - 화장품의 기능성 및 유해성 검사

### □ 추진계획

- 의약품 및 화장품 검사 : 5,300건
  - 수입 의약품 등 규격검사
  - 유통 의약품 등 품질검사
  - 화장품 규격 및 기능성분 검사

## 2. 유통식품의 규격 및 안전성 검사

시민들이 상용하는 유통식품의 철저한 위생검사로 식품으로 인한 위해를 사전에 예방하고 안전성 수준을 제고하고자 함

### 추진방향

- 과자류 등 시민 다소비 식품의 품질향상과 불량식품 유통차단
- 유해물질과 발암성물질의 검사 및 특수영양성분 분석으로 유통 식품의 질적 향상 도모
- 계절별 성수식품 및 위해 우려가 높은 식품 집중 검사

### 사업개요

- 일반가공식품 및 수입 과자류의 규격검사
- 식용유지류 및 튀김식품의 산가, 과산화물가 등 산패도 검사
- 음료류, 통·병조림 등의 식품 안전성검사
- 식품첨가물 등의 품질규격 검사
- 명절 및 계절적 성수식품 집중 검사

### 추진계획

- 유통식품의 품질 및 안전성 검사 : 15,300건
  - 과자류, 당류 및 일반 가공식품 검사
  - 식용유지, 어육가공품 및 면류 등 규격 검사
  - 식품첨가물 및 조미식품 등 규격 검사
  - 음료류 및 건강보조식품 등 식품 안전성 검사
  - 명절 및 계절별 성수식품검사

### 3. 기구 및 용기·포장 등의 유해물질 검사

기구, 용기·포장 및 위생용품 등의 유해물질 검사로 안전성 확보와 위생 관리를 통한 시민 건강보호

#### □ 추진방향

- 기구, 용기·포장 및 위생용품 등의 안전성 확보 및 위생관리
  - 시중에 유통되고 있는 기구 및 용기·포장 등에 대한 규격 및 유해물질 검사로 시민 건강 보호
  - 위생용품 등의 품질 및 위생관리를 통한 제품의 안전성 확보

#### □ 사업개요

- 내분비계 장애물질 검사
  - 합성수지제 중 디에틸헥실프탈레이트 검사
  - 폴리카보네이트(PC) 중 비스페놀-A 검사
  - 종이제 중 폴리염화비페닐(PCBs) 검사
- 합성수지제, 종이제, 금속제 등 기구 및 용기·포장의 규격 기준 검사
- 물수건, 세척제 및 위생종이 등 위생용품의 규격기준 검사

#### □ 추진계획

- 기구, 용기·포장 및 위생용품 등의 규격기준 검사 : 1,100건

# 위생미생물 및 전염병원인균 확인검사

## 1. 위생미생물 검사

유통식품, 먹는물, 옹달샘물 및 의약품 등에 대한 미생물학적 검사로 위생 세균에 대한 안전성을 확보

### 추진방향

- 유통식품 및 의약품에 대한 미생물학적 안전성 확보
- 먹는물, 옹달샘물 등에 대한 미생물학적 평가로 건강상 위해 방지

### 사업개요

- 식품, 의약품, 먹는물 등 위생미생물 검사
  - 유통식품에 대한 위생미생물 검사
  - 식중독 원인식품 등의 식중독균 검사
  - 일반의약품의 미생물오염 검사
  - 먹는물, 먹는샘물, 약수 등 수질세균 검사

### 추진계획

- 위생미생물 검사 : 11,400건
  - 식품미생물 검사
  - 식중독균 검사
  - 약품미생물 검사
  - 수질미생물 검사

## 2. 전염병 원인균 확인검사

주요 병원성미생물의 신속한 확인검사와 보건소 검사요원의 교육 실시로 전염병 예방에 기여

### □ 추진방향

- 병원성미생물에 대한 확인검사
- 하절기 전염병 예방을 위한 비상 방역
- 생물테러 대비 검사능력 배양
- 보건소 검사요원의 보수교육으로 검사 기술 능력향상

### □ 사업개요

- 병원성미생물에 대한 검사 실시
  - 장내세균 및 성병 등 병원성세균 검사
  - 생물테러 대비 탄저균 검사
  - 냉각탑수의 레지오넬라 검사
  - 에이즈, 홍역 등 바이러스성 질환 혈청 검사
  - 말라리아 및 뇌염 등 매개모기 분포 조사
- 보건소 검사요원 검사기술 향상을 위한 교육 실시
  - 직무교육 : 2회
  - 현장방문 순회지도 : 1회
  - 검사 기술 향상을 위한 정도 관리 : 4회

### □ 추진계획

- 전염병원인균 확인 검사 : 9,600건
- 하절기 비상방역 실시 : 2003. 4. 1 ~ 10. 31



### 3. 주요 전염병 표본감시 사업

전염병 발생 상황을 지속적으로 감시·분석하여 전염병 발생 유행 예측과 필요한 정보 제공으로 전염병 예방 활동 지원

#### □ 추진방향

- 인플루엔자 등 전염병 발생 상황을 지속적으로 감시·분석
- 전염병 발생 유행예측 사업 강화
- 시민 및 의료인에게 필요한 정보 제공

#### □ 사업개요

- 바이러스성 질환 표본 감시
  - 국립보건원과 자료 공유로 전국 및 세계적 유행 동향 파악
- 비브리오 패혈증 등 병원성세균 검사
  - 장출혈성 대장균 감염에 대한 대장균 O157:H7 검사
  - 설사환자에 대한 원인균 확인 검사
- 감염병 세균에 대한 항생제 감수성 시험
  - 식중독 환자의 항생제 내성균 검사

#### □ 추진계획

- 전염병 표본감시 사업 : 1,500건
  - 바이러스성질환 검사(호흡기 및 소화기)
  - 비브리오 등 병원성 세균 검사
  - 감염성세균 항생제 감수성 시험

# 대기환경 및 소음진동 조사 연구

## 1. 대기배출업소 검사 강화

사업장 및 공장 조업시 발생하는 유해물질 검사를 강화하여 대기오염 사고 예방 및 배출업소의 적정관리 유도

### 추진방향

- 대기오염도 검사강화로 오염사고의 사전예방
- 신속하고 정확한 검사로 신뢰 확보
- 발전시설에 대한 질소산화물 배출량 조사

### 사업개요

- 대기배출업소 오염도 조사
  - 대기배출업소의 먼지 등 입자상물질 검사
  - 유해화학물질인 염화수소 등 가스상물질 검사
  - 중금속물질 검사
  - 비산먼지 및 악취 관련 민원·진정 대상업소의 검사
  - 대형발전시설에 대한 질소산화물 검사
- 자원회수시설 및 소형소각로 다이옥신 시료 채취
  - 민원의뢰에 의한 시료채취

### 추진계획

- 대기오염도 검사 : 1,650건

## 2. 대기 오염 측정망 운영

대기질 실시간 측정으로 돌발적 대기오염 사고시 신속 대응과  
오존 전구물질 실태파악 및 광화학 오존 예·경보 시스템 운영

### □ 추진방향

- 대기질 실시간 측정 및 감시로 돌발적 대기오염에 신속 대응
- 오존 전구물질 실태파악과 광화학 오존의 예·경보 시스템 운영
- 대기 환경정책의 기초자료 제공

### □ 사업개요

- 대기오염 자동측정망 운영
  - 대기질의 상시 측정자료를 온라인을 통하여 본청 및 자치구, 경인지방환경청, 인천, 경기도와 상호 연결하여 24시간 상시 감시 체계 유지와 측정자료 공유
  - 측정항목 : 황산화물, 먼지, 오존, 일산화탄소, 질소산화물, 탄화수소, 풍향, 풍속, 온도, 습도, 자외선량, 일사량
- 중금속 측정망 운영
  - 대기 중 중금속을 측정하여 환경기준 평가 및 유해중금속 물질에 대한 대책 수립의 기초자료 제공
    - 정기측정 : 납, 카드뮴, 크롬, 구리, 망간, 철, 니켈
    - 황사발생시 측정 : 알루미늄, 규소, 칼슘, 마그네슘 추가
  - 중금속 측정망 : 6개 지점

- 산성강하물질 측정망 운영
  - 생태계에 미치는 영향을 파악하고 국지적인 강우량 및 산도 예측
  - 자동측정 항목 : 강우량, pH, 전도도
  - 수동측정 항목 : 양이온( $\text{Ca}^{2+}$  등 5항목)  
음이온( $\text{SO}_4^{2-}$  등 4항목)
  - 산성강하물질 측정망 : 10개 지점
  
- 광화학오염전구물질 측정망 운영
  - 휘발성유기화합물질을 측정하여 오존저감대책 기초자료 확보
  - 측정항목 : 벤젠, 톨루엔, 에칠벤젠, 크실렌 등  
(미 환경보호청에서 규정하는 56개 항목 측정)
  - 광화학오염전구물질 측정망 : 9개 지점
  
- 대기오염 옥외전광판 운영 및 신설
  - 대기 자동 측정소 측정자료 표출
    - 지역 대기 측정소 전광판 운영 : 10개소
    - 도로변 대기 측정소 전광판 신설 : 신사, 신촌 등 2개소

## □ 추진계획

- 환경오염도 측정 조사 : 123,560건
  - 일반대기측정
  - 중금속 조사
  - 휘발성유기화합물질(VOC) 측정
- 산성비측정 조사 : 7,700건

### 3. 소음진동 및 실내공기질 조사

소음·진동과 실내 공기질조사를 지속적으로 실시하여 쾌적한 생활공간 유지 및 오염물질 저감대책 자료 제공

#### □ 추진방향

- 지하생활공간 등 다중이용시설의 공기질 적정관리 및 시민건강 도모
- 환경소음, 도로교통소음 및 항공기소음의 상시모니터링
- 건설현장의 생활진동 검사에 의한 쾌적한 도시환경 조성
- 소음, 진동공해 억제 대책을 위한 정책 자료 활용

#### □ 사업개요

- 실내공간(지하 및 지상생활공간) 공기질 조사
  - 지하역사, 지하상가 등 공기질 조사
  - 백화점, 학원 및 병원 등 다중이용시설에 대한 공기질 조사
- 지하철역사내 라돈농도조사
  - 지하역사 공기 및 지하수중 라돈농도 조사
- 환경소음도조사
  - 서울시내 15개 지역, 총 75개 지점을 대상으로 도로 및 주거 지역을 구분하여 주, 야간의 소음도 조사
- 방음벽설치 타당성평가
  - 방음벽설치 전·후 효과에 대한 평가 실시

- 도로소음 상시 측정
  - 서울시내 4개 지역(서울역, 잠실, 동대문, 광화문)의 도로 교통소음 상시측정
- 항공기소음도 전광판 표출
  - 환경부에서 측정한 공항 주변 항공소음도 11개 중 서울시계 5개 지역 항공소음도의 자료 공유
- 생활 소음, 진동 조사
  - 건설현장의 발파 소음, 진동과 철도(지하철 포함)소음, 진동
  - 사업장에서 발생하는 소음, 진동 및 기타 민원에 의한 소음, 진동 검사

## □ 추진계획

- 소음진동 조사 : 3,040건
  - 환경소음도 및 생활 소음, 진동 검사
  - 도로소음 상시 측정 및 항공기소음 전광판 표출
  - 방음벽설치 타당성 평가
- 실내공기질 조사 : 1,860건
  - 실내공간 공기질 조사
  - 지하철역사내 라돈농도 조사

## 4. 다이옥신 및 내분비계 장애물질 조사

환경매체와 소각시설의 다이옥신 농도 측정 및 수질, 저질, 토양 중 내분비계장애물질에 대한 국책연구사업으로 오염실태 자료 제공

### □ 추진방향

- 서울시 일원의 환경매체 중 다이옥신 농도에 대한 자료 축적
- 다이옥신 농도 저감을 위한 정책자료 활용
- 환경매체 중 내분비계장애물질 조사·연구
- 국책연구사업 참여로 표준적인 조사방법 및 기법 확립

### □ 사업개요

- 서울시 일원 환경매체중 다이옥신 검사
- 소각시설중 다이옥신 검사
- 환경매체중 내분비계장애물질 실태 조사
  - 추진기간 : 2003년 ~ 2008년('99년부터 10개년 사업)
  - 참여기관 : 국립환경연구원, KIST 등 5개 기관
  - 조사항목 : 20개 항목
    - 아미트를물질, 카바메이트계물질군(3항목), 다성분농약군(16항목)
- 환경독성물질 검사
  - 다환방향족탄화수소류 등

### □ 추진계획

- 다이옥신 농도 검사 및 조사 : 83건
- 내분비계 장애물질 조사 : 2,840건
- 환경독성물질 검사 : 1,760건

## 5. 자동차 배출가스 측정 및 연구

서울시 대기오염의 주요 원인을 차지하는 자동차 배출가스에 대한 체계적인 연구·조사로 오염 저감을 위한 정책자료 제공

### 추진방향

- 도로변 대기오염 측정망 운영
- 자동차 배출가스의 대기오염 영향 평가

### 사업개요

- 도로변 자동차 배출가스에 의한 대기오염 측정
  - 측정지점(7개 지점) : 신촌, 영등포, 청계천, 신사, 청량리, 서울역, 동대문
  - 측정방법 : NO<sub>2</sub> 등 15개 항목을 연속 자동 측정하고 TMS를 통하여 관련 기관과 측정자료 공유 및 감시 체계 유지
- 자동차공해 조사·연구업무 개발
  - 자동차 배출가스, 연료 및 첨가제, 자동차 소음도, 제작차 및 운행차 배출가스 조사·연구 업무 등 수행 타당성 검토
  - 예산확보, 인력충원, 시설 및 장비 확보계획과 연계 추진

### 추진계획

- 도로변 대기측정 : 20,000건



# 수질·토양환경 검사기능 강화

## 1. 산업폐수 검사 및 유해화학물질 모니터링

산업폐수 검사를 강화하고 유해화학물질의 상시 모니터링으로  
돌발적 수질오염사고 대비 및 수질오염 추적 감시기능 제고

### 추진방향

- 산업폐수의 신속 검사로 수질오염 사고 예방
- 하수처리장 방류수 및 하수관거의 유해화학물질 오염 추적

### 사업개요

- 산업장 폐수 검사
  - 각 자치구, 검찰, 한강유역환경청 등 의뢰시료 검사
- 수처리제 검사
  - 각 정수처리사업소, 민원 의뢰분 수처리제 검사
- 하수처리장 유입·방류수 수질조사
  - 4개 하수처리사업소 유입수(7개 지점) 및 방류수(10개 지점)
- 유해화학물질 상시 측정
  - 하수처리장 유입수 5개 지점 및 하수관거 4개 지점 매일 측정

### 추진계획

- 산업폐수 검사 및 상시 모니터링 : 7,650건
  - 산업폐수, 하수처리장 유입수 및 방류수 검사
  - 유해화학물질 상시 측정

## 2. 먹는물 및 지하수 수질보전

먹는물 등에 대한 검사항목 확대 및 수시검사로 수질안전성 확보  
와 지하수의 정기검사로 지하수질의 보전 및 관리

### □ 추진방향

- 먹는물공동시설 수질 정밀검사 확대로 수질안전성 확보
- 먹는샘물, 비상급수시설 등 먹는 물의 수질 수시 검사
- 지하수 정기 수질검사로 수질 보전·관리를 위한 기초자료 제공

### □ 사업개요

- 먹는물공동시설 수질 정밀검사 강화
  - 년 2회 47개 전항목 정밀검사실시
  - 시설별 등급제 실시
  - 검사결과 부적합 빈도에 따라 4등급으로 분류
- 시중 유통중인 먹는샘물의 정기 수질검사(연2회)
- 비상급수시설 정기 수질검사
- 수도물 민·관 합동 수질확인 검사
  - 정수장(8개소), 수도꼭지(271개소), 저수조(26개소)
  - 먹는물 수질기준 전항목(47항목), 수질감시항목(22항목) 검사
- 지하수 수질측정망 수질검사
  - 100개소(자치구별 4개소), 년 2회

### □ 추진계획

- 먹는물 및 지하수 등 검사 : 5,000건
- 먹는물 공동시설별 등급제 실시

### 3. 수질측정망 운영 및 하천수질 조사

한강과 지류천의 수질을 상시 측정하여 수질오염사고에 신속 대처하고 생태계 보호 및 수질환경보전을 위한 기초자료 제공

#### □ 추진방향

- 하천 및 정체수역의 수질오염도 상시측정 감시
- 갈수기 및 하절기 수질오염사고 예방
- 생태계 보호 및 수질환경 보전을 위한 기초자료 제공

#### □ 사업개요

- 수질자동측정망 운영
  - 한강본류, 지류천 등 6개 지점 수질오염도 연속 측정
  - 물벼룩독성감시장치에 의한 한강의 독성물질 유입 감시
- 하천 및 정체수역 수질오염도 조사
  - 수질사고예보제 실시
    - 갈수기 수질오염사고예보제 실시
    - 조류 발생 피해 예방을 위한 조류예보제 실시
  - 하천 수질 측정망 운영 : 14개 지점, 월 1~2회 실시
  - 자치구 등 의뢰 하천수 및 정체수역 수질 조사
- 한강 어류 중금속 조사
  - 한강 본류 3개 지점 매분기별 조사

#### □ 추진계획

- 수질측정망 운영 및 하천수질 조사 : 23,000건
  - 수질오염자동측정
  - 하천 및 정체수역 수질오염도 조사

## 4. 폐기물 · 오수검사 및 난지도 매립지 안정화평가

산업폐기물과 한강 상수원 보호구역 오수 검사로 지정폐기물의 신속 판정 및 한강상수원 보호와 난지도 매립지의 사후관리에 필요한 자료제공

### 추진방향

- 폐기물 검사 기능 강화
- 상수원수 보호구역 배출업소, 오수처리시설 방류수 검사
- 난지도매립지 안정화 평가

### 사업개요

- 산업폐기물검사
  - 폐기물 배출시설에서 배출되는 폐기물의 지정폐기물 여부 판정
  - 대형자원회수시설에서 발생하는 소각재 분석
  - 남은 음식물 사료의 유해성 검사
- 방류수 및 오수검사
  - 한강수계 상수원보호를 위한 배출업소 방류수 검사
  - 서울시내 신규사업자에 대한 정확조 성능검사
- 난지도 매립지 안정화 평가
  - 난지도 매립지 및 확인공 침출수의 배출허용기준 검사

### 추진계획

- 산업폐기물 검사 : 700건
- 오수 및 분뇨 검사 : 1,500건
- 침출수 검사 : 350건

## 5. 토양오염도 조사

서울시 일원의 토양에 대한 오염도를 주기적으로 조사·분석하여 각 지역별, 연도별 오염실태 파악과 토양의 적정 보전관리

### □ 추진방향

- 토양의 정기검사로 지역별, 연도별 오염 실태 파악
- 특정 토양오염 유발시설 주변에 대한 오염도 분석
- 토양의 적정 관리 및 보전정책에 필요한 기초자료 축적

### □ 사업개요

- 토양측정망 설치 및 토양오염실태 조사
  - 환경부(120개 지점), 서울시 자체(25개 지점)
- 특정 토양오염 유발시설 등에 대한 오염도 분석
  - 특정 토양오염 유발시설 주변 토양의 유류 성분 측정
- 하천둔치에 대한 토양오염도 조사
  - 안양천, 중랑천 등 4개 지천(20개 지점)
- 난지도 매립지 주변 토양에 대한 토양오염도 조사
  - 성산대교 등 8개 지점

### □ 추진계획

- 토양오염도 조사 : 630건
  - 토양측정망 토양오염도 조사
  - 하천둔치 및 난지도 매립지 주변 토양오염도 조사
  - 특정 토양오염 유발시설 토양오염도 검사

# 축산물 위생검사 강화

## 1. 도축검사

철저한 도축검사로 위생적이고 안전한 식육을 공급함으로써 국내산 축산물의 품질을 향상시키고 시민의 신뢰도 증진

### 추진방향

- 현장 검사와 병행하여 실험실 검사 기능 강화
- 위해요소중점관리기준(HACCP) 실시에 따른 도축장시설 위생 수준 향상
- 인수공통 및 가축전염병의 전파 방지

### 사업개요

- 철저한 생체·해체검사와 병행하여 실험실 정밀검사 강화
- HACCP 실시에 따라 도축시 단계별 위생검사 강화
- 가축 및 인수공통전염병의 전염방지를 위한 가축방역 철저
- 검사대상
  - 2개 도축장에 출하되는 소, 돼지
- 검사방법 : 생체검사, 해체검사, 시설위생검사 등
- 검사 결과조치
  - 가축전염병에 이환 또는 의심되는 가축에 대하여는 가축 전염병예방법에 따라 처리
  - 식용 불가로 판정된 지육 및 부산물 폐기

### 추진계획

- 소 : 56,000두
- 돼지 : 600,000두

## 2. 축산물 및 가공품검사

축산물과 가공품의 검사를 강화하여 양질의 축산물을 시민에게 공급하고 위탁검사 대상업소 확대로 세입 증대

### □ 추진방향

- 축산물과 가공품의 검사 강화로 양질의 축산물 공급
- 위(수)탁 계약으로 영세한 축산물가공업소의 검사 업무를 대행하여 축산물 및 가공품의 품질 향상 유도
- 위탁검사 대상업소를 확대하여 세입증대에 기여

### □ 사업개요

- 축산물 및 가공품에 대한 정밀 규격검사
- 위탁 대상업소 확대 실시를 위한 홍보 강화
- 검사대상 : 축산물 및 가공품
  - 서울시 및 자치구에서 수거 의뢰
  - 일반인으로부터 의뢰
  - 위탁계약업체에서 의뢰
- 결과조치
  - 검사 의뢰자, 위탁계약업체 및 해당기관에 통보

### □ 추진계획

- 축산물 및 가공품 검사 : 1,400건
- 위탁계약검사 : 1,100건

### 3. 식육의 안전성 검사

식육의 유해물질 잔류검사와 도축과정 중 분변 오염 검사 및 위해 미생물 조사로 축산물의 위생·안전성 확보

#### 추진방향

- 식육 중 항생제·합성항균제 등 유해잔류물질 검사 강화
- 위해 미생물 검사로 식육의 오염도 조사
- 축산물의 위생·안전성 확보로 식육에 대한 신뢰도 증진

#### 사업개요

- 식육중 유해잔류물질 검사
  - 절박도살, 화농, 주사자국이 있는 가축 증점검사
- 미생물 모니터링 실시
  - 소고기, 돼지고기 도체표면의 위생미생물 검사
- 축산물 병원성 미생물 조사
  - 도체 및 분변에서 병원성미생물 조사
- 검사결과 조치
  - 잔류허용기준 초과시 도체 폐기 및 농가 3개월 지속적 검사

#### 추진계획

- 축산물 안전성 검사 : 17,000건
  - 유해잔류물질 검사
  - 미생물모니터링 검사
  - 병원성 미생물 조사



## 4. 인수공통 및 가축전염병 검사

인수공통전염병 및 해외 악성 가축전염병의 조기 발견 및 확산 방지로 시민보건 향상과 축산농가 보호

### 추진방향

- 해외 악성 가축전염병 유입차단
- 인수공통전염병 등 조기색출로 질병확산 방지
- 가축전염병 발생동향 파악 및 정보제공

### 사업개요

- 가축질병 예찰 및 소독
  - 가축 사육농가의 정기적인 예찰 및 소독실시로 구제역, 돼지 콜레라 등 악성가축전염병 발생을 예방
- 우결핵 검진
  - 축산농가에서 사육중인 1세 이상 젖소의 우결핵 검진
  - 양성은 살처분, 의양성은 재검사 결과에 따라 조치
- 돼지의 혈청검사
  - 관내 사육 및 도축장에 출하된 돼지콜레라, 돼지일본뇌염, 돼지오제스키병 검사
- 어린이놀이터 개 회충란 검사
  - 사람에게 감염되는 개 회충란 오염여부를 검사하여 어린이 놀이터 환경개선 유도 및 시민홍보

### 추진계획

- 인수공통 및 가축 전염병 검사 : 4,777건
- 개 회충란 검사 : 1,200건

# 농수산물 및 한약재 안전성 제고

## 1. 농수산물 안전성 검사

시장 현장에서 24시간 검사체제로 안전성 검사를 신속히 실시하여 시민들이 안심하고 먹을 수 있는 농수산물 유통 확립

### □ 추진방향

- 24시간 검사체제로 부적합 농수산물의 신속한 유통 차단
- 검사대상지역 및 잔류농약성분 확대 검사 실시
- 잔류농약 간이검사체제를 정밀검사체제로 연차적 전환
- 마비성 패독 발생시기 패류 집중검사
- 부적합 농수산물 폐기 및 행정조치

### □ 사업개요

- 시장 및 대형 판매점에서 유통되는 농수산물의 안전성 검사 강화
  - 사용빈도 높은 농약성분 집중검사 및 분석항목 확대
  - 계절별 성수식품, 시민다소비 및 수입 농수산물 중점 검사
  - 어패류 중 마비성패독, 위생미생물, 중금속 및 규격기준 검사
  - 마비성 패독 집중 검사 : 3월 ~ 6월
  - 부적합 농수산물 폐기 및 공영 도매시장 반입금지 요청

### □ 추진계획

- 농산물 안전성 검사 : 24,000건
- 수산물 안전성 검사 : 10,000건

## 2. 한약재 안전성 검사

한약재 약효성분과 유해물질 검사를 위한 최신 분석장비 확충  
으로 한약재의 안전성 확보와 양질의 한약재 유통 정착

### □ 추진방향

- 유통 한약재의 안전성 검사 확대
- 한약재 성분 분석을 위한 최신 분석법 도입 및 최신 장비 확보
- 수입 한약재의 현지 농약 사용 정보 수집
- 부적합 한약재 폐기 및 행정조치

### □ 사업개요

- 한약재 분석장비 선진화
  - LC/MS 등 10여종 최신 분석장비 확충
- 한약재 안전성 검사 확대
  - 중금속 검사 : 납(1항목) → 납, 수은 등(4항목)
  - 잔류농약 검사 : DDT 등(5종) → BHC 등(50종)
  - 표백제 검사 : 식품재료 한약재 → 모든 한약재
- 선진국의 한약재 최신분석법 도입
  - 독일 등의 신속, 정밀검사 최신분석법 도입으로 신뢰도 제고
- 주 수입국 한약 재배지 농약사용 실태조사
  - 연 2회(4월, 10월) : 직원 3명 현지 출장 조사
  - 사용농약 중점검사로 안전성 검사 극대화

### □ 추진계획

- 한약재 검사 : 2,400건
- 식품 재료 한약재 : 1,000건

# 시책 연구 사업

주요시책 관련 연구과제를 선정하여 체계적이고 심층적인 연구 성과를 도출함으로써 시민건강 및 쾌적한 도시환경 증진에 기여

## □ 중점연구과제 - 7과제

- 합성수지제의 휘발성물질 전이에 관한 연구
- ABI 7,000을 이용한 유전자재조합 콩의 실시간 정량분석
- 서울지하철 역사내에서 라돈농도 특성에 관한 연구
- 한강에서 무기영양염류에 따른 식물플랑크톤의 분포에 관한 연구
- 시판 식육가공품(햄류, 소시지류 등)에 대한 아질산이온 함유량 조사
- Dithiocarbamate계 농약의 추출법 검토
- 시중 유통한약재의 잔류농약에 관한 연구

## □ 일반연구과제 - 39과제

- 식의약품 분야
  - 음료와 빙과류에서 카페인 함량 조사 연구 등 6과제
- 미생물 분야
  - 인플루엔자 형 및 아형 분석에 관한 연구 등 3과제
- 대기 분야
  - 서울시 대기중 중금속 특성에 관한 연구 등 9과제
- 수질 분야
  - 소규모 배출업소의 배출특성에 관한 연구 등 10과제
- 축산물 분야
  - 도축장별 지육 오염도 조사 등 3과제
- 농수산물 분야
  - 유통 농산물 중 농약 잔류실태 조사 연구 등 8과제