

2004년 주요업무 추진실적



서울역사박물관

보 고 순 서

I. 일 반 현 황

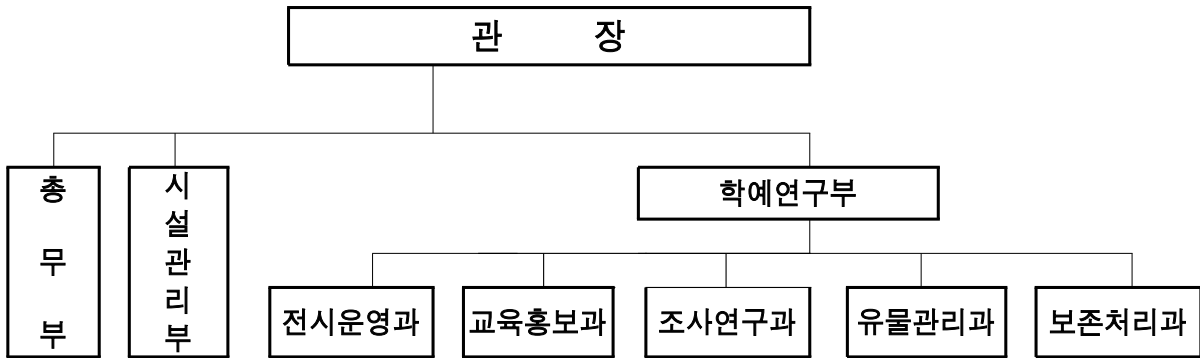
II. 주 요 업 무 추 진 실 적

III. 2004회계년도 결산검사 시정
권고사항 조치방향

일 반 현 황

■ 조직 및 인력

○ 조 직 : 3부 5과



○ 인 력 : 정원 89명 (현원 86명, △3)

구 분	계	일반직 (행정·기술)		계약직	학예연구관 별정직(5급)	학예연구사	별정직		기능직
		5급	6급이하				7급	8급	
정 원	89	2	28	10	5	25	1	·	18
현 원	86	2	28	9	4	22	·	1	20
과부족	△3	·	·	△1	△1	△3	△1	1	2

○ 주요업무

부 서 명	주 요 업 무
총 무 부	· 박물관 행정의 종합기획 조정, 조직·예산·자원봉사자 운영 등
시설관리부	· 시설 유지·관리, 시설대관·임대(편의시설) 및 경희궁관리에 관한 사항 등
전시운영과	· 전시(상설·기획)에 관한 기본계획 수립·시행 등
교육홍보과	· 전시에 관한 홍보·사회교육 실시·기본계획 수립·시행 등
조사연구과	· 전통문화 발굴·조사, 학술 조사·연구 등
보존처리과	· 유물 보존처리, 수리, 복원·복제 등
유물관리과	· 유물 구입·기증 및 소장유물 관리 등

■ 예 산

○ 세 입

(단위 : 백만원)

구 분	2004 년			2005년 예산액
	예 산 액	징 수 실 적	징수비율	
계	185	471	254%	385
입 장 료 수 입	53	70	132%	53
공유재산임대료	52	189	363%	32
대관료 및 주차장 수입	80	212	265%	300

○ 세 출

(단위 : 백만원)

구 분	2004년 예산액			2005년 예산액
	예 산 액	집 행 액	집행실적	
계	12,775	11,626	91%	13,623
인 건 비	3,513	2,256	93%	3,991
기 본 경 비	2,512	2,252	89%	1,543
사 업 비	7,846	7,118	90%	8,089

<주요사업 내역>

(단위 : 백만원)

연 번	사 업 명	2004년 예산액 (A)	2005년 예산(안) (B)	증 감 (%) (B - A)
	계	4,669	5,072	403 (8.6%)
1	박물관 전시유물구입	2,548	2,540	△ 8 (0.3%)
2	박물관 유물기증사례	286	256	△ 30 (10.5%)
3	박물관 기획전(상·하반기)	220	435	215 (97.7%)
4	박물관 시설물유지운영	1,615	1,841	226 (13.9%)

■ 소장유물 현황

○ 수집방법별

계	구 입	기 증	인수 (운현궁유물)
26,815점	5,681 (21.2%)	14,928 (55.6%)	6,206점 (23.2%)

○ 재 질 별

계	옥 석	금 속	목죽초칠	피모지직	골각패	토 도	고도서	서화·탁본	기 타
20,609점	357	1,400	1,616	1,043	124	1,110	14,342	465	152

※ 운현궁 유물(6,206)은 정리 중

■ 관리시설

- 건축면적 : 20,166㎡(6,100평), 바닥면적 7,449㎡(2,253평)
- 전 시 실 : 3개 전시실, 1,942평
 - 상 설 전 시 실(1,164평) : 4개존으로 구성, 유물 676점 전시
 - 기증유물전시실 (326평) : 기증유물 교체 상설전시, 유물 308점 전시
 - 기 획 전 시 실 (452평) : 자체 기획전시 및 대관전시
- 편의시설 : 5개소, 218평
 - 도서실(자료실) : 문화정보센터
 - 기념품 판매소 : 뮤지엄샵
 - 식음료 판매소 : 카페테리아 '경희궁' 및 식당, 야외매점

■ 운영현황

○ 관람시간

- 하절기(3~10월) : 평일 09:00~22:00 (토·공휴일 10:00~19:00)
- 동절기(11~2월) : 평일 09:00~21:00 (토·공휴일 10:00~17:00)

○ 관 랫 료

- 어른 700원, 청소년 및 군경 300원, 어린이 및 노인·장애인 무료
- 시 문화시설 연계이용 관람료 할인 : 어른 400원, 청소년 및 군인 200원
- ※ 시행일 : 2005. 4. 15

○ 자원봉사자 운영

- 인 원 : 148명(전시설명봉사자 66명, 일반자원봉사자 68명, 몽촌역사관 전시안내 14명)
- 역할 및 운영
 - 매주 1~2회 자원봉사 활동
 - ┌ 전시설명자원봉사자(66명) : 상설전시실등 전시내용 설명
 - └ 안 내 자원봉사자(44명) : 박물관 및 경희궁 시설이용안내
 - └ 포 토 존 자원봉사자(24명) : 궁중복착용, 사진촬영 안내
 - └ 몽촌역사관 자원봉사자(14명) : 역사관 전시설명 및 수혈주거지 안내
 - 1일 활동 실비 8,000원 지급(교통비3,000원, 식비5,000원)

○ 관람객 현황 (2004.12.31) : 총 404,475명(1일평균 1,292명)

※ 2003년 (1월~12월) : 총340,745명(1일평균 1,093명)

주요업무 추진실적

- 시민이 즐겨 찾는 문화명소 지향
- 보존가치 있는 다양한 유물 확보·관리
- 연구·조사기능 강화
- 적극적 홍보마케팅 및 사회교육 활성화
- 기타 주요사업

I. 시민이 즐겨 찾는 문화명소 지향

1. 내실있고 알찬 전시실 운영

전시유물 교체 및 쾌적한 환경조성으로 수준 높은 문화서비스 제공

<상설전시실>

□ 전시현황

- 구 성 : 4개존 1,164평
 - 1존(조선의 수도, 서울), 2존(서울사람의 일상·경제생활)
 - 3존(서울의 궁중·학술·예술문화), 4존(도시서울의 발달)
- 전시물 : 676점(유물 609, 복제·모형 67)

□ 추진내용

- 전시유물의 지속적 교체 및 영상 S/W 업그레이드
- 생활·문화 체험코너 전시물 교체 : 한복 입혀보기
- 작은 전시회 개최 : 새로 구입·기증된 유물 교체 전시 등

□ 2004년 예산 : 176백만원

<기증유물전시실>

□ 전시현황

- 구 성 : 4개실 2,566평
- 전시물 : 236점 (신상정외 34명 기증유물), 진열장 74개, 사인·그래픽 12개

□ 추진내용

- 품격 높은 기증유물 전시로 유물기증 유도
- 주제별·기증자별 다양한 기증유물 전시
- 전시보조대 및 보조물 교체 등

□ 2004년 예산 : 41백만원

2. 수준 높은 기획전시실 운영

시민의 관심을 유발할 수 있는 수준 높은 기획전시와 대관전시를 통해 관람객 적극 유치 및 박물관 이미지 제고

□ 전시회 개최 : 8회 (자체기획전시 2, 공동주최 3, 대관전시 3)

□ 「EUROPEAN의 상상, 꼬레아」 서정철·김인환 기증 서양고지도 특별전

- 전시기간 : 2004. 9. 1 ~ 2005. 2. 27
- 주 최 : 자체 기획전시
- 전시내용 : 2004 세계박물관대회(ICOM총회) 서울 개최와 연계하여 서양 고지도 속의 다양한 우리국토의 모습을 보여주는 전시를 통해 기증자에 대한 예우와 우리국토에 대한 관심 제고
- 전시유물 : 서양고지도, 문헌 등 80여점

□ 서울 발굴유물 특별전 「바위글씨 전」 개최

○ 전시개요

- 전시기간 : 2004.11.26 ~ 2005. 1. 9
- 주 최 : 자체 기획전시
- 전시내용 : 한양의 내사산(북악산, 인왕산, 남산, 낙산)과 그 주변 산에 분포한 바위 글씨 탁본과 관련 자료 사진을 통해 전시
- 전시유물 : 서울소재 바위글씨 탁본 및 자료 사진 100여점

□ 앙코르 유적 유물전시회

- 전시기간 : 2004. 6.29 ~ 9.12
- 주 최 : 서울역사박물관과 CNK Communication 공동주최
- 전시내용 : 앙코르 국보급 유물 전시
- 전시유물 : 자야바르만 7세의 두상 등 100여점

□ 「로마제국의 인간과 신」 한·이 수교 120주년 기념전

- 전시기간 : 2004. 9.24 ~ 11.14
- 주 최 : 서울역사박물관과 주한 이탈리아 대사관 공동주최
- 전시내용 : A.D. 1~4C 로마제정기의 신·황제·인간의 삶과 문화
- 전시유물 : 고대로마(1~4C) 유물 393점

□ 톨스토이와 러시아 19세기 예술과 문화전

- 전시기간 : 2004.12.10 ~ 2005.3.27
- 주 최 : 서울역사박물관과 러시아 국립 톨스토이 박물관 공동주최
- 전시내용 : 러시아 톨스토이박물관 소장 유물
- 전시유물 : 톨스토이 원고, 사용 가구 등 300여점

□ 제10회 동아 삼국 매듭 전시회 개최

- 전시기간 : 2004. 6. 1 ~ 6. 7
- 주 최 : 한국매듭연구회
- 전시내용 : 동아 삼국의 문화교류를 위한 매듭공예 전시
- 전시유물 : 노리개 매듭공예 등 작품 100여점

□ 명헌태후 진찬복식 고증 제작전시회 개최

- 전시기간 : 2004. 6.15 ~ 6.20
- 주 최 : 한국궁중복식 연구원
- 전시내용 : 명헌태후 칠순 진찬연 복식 고증작품
- 전시유물 : 고증의복 100여점

□ 무형문화재 작품 전시회

- 전시기간 : 2004.11.23 ~ 11.28
- 주 최 : 서울시 지정 무형문화재 기능보존회
- 전시내용 : 서울시 무형문화재 작품 전시
- 전시유물 : 생옷칠장 등 100여점

□ 2004년 예산 : 220백만원

II. 보존가치 있는 다양한 유물 확보·관리

1. 2004년 유물구입

- 구입목표 : 200점
- 대상유물 : 서울의 역사 및 전통문화와 관련된 보존가치 있는 유물
- 구입절차 : 구입공고 ⇒ 매도신청서 접수 ⇒ 유물수집실무위원회평가(1차) ⇒ 분야별 유물평가위원회평가(2차) ⇒ 박물관운영자문위원회평가(3차) ⇒ 구입계약

구 입

- 2004. 3. 3 : 유물구입 공고
- 2004. 3.31 : 유물수집실무위원회 개최
- 2004. 5월 : 분야별 유물평가위원회 개최
- 2004. 6월 : 박물관운영자문위원회 개최 및 유물구입 계약

구입실적 : 242점 (2,494백만원)

2004년 예산 : 2,548백만원

2. 유물 기증·기탁 추진

- 목표물량 : 200점 (확보예산 286백만원)
- 기증절차 : 자발적인 기증유물 접수 ⇒ 기증유물평가위원회
⇒ 감사패·기증증서 교부 등 기증자 예우
- 기증자 예우 : 기증증서, 감사패(해당자), 사례비(희망자) 지급

기 증

- 2004. 1 ~ 12월 기증홍보, 소장자 기증권유, 유물접수
- 2004. 6 ~ 8월 기증유물 도록 발간 (Ⅲ)
- 2004. 6 ~ 8월 상반기 기증유물 평가 및 기증자 예우 추진
- 2004.11 ~ 12월 하반기 기증유물 평가 및 기증자 예우 추진

□ 기증실적 : 639점 (264백만원)

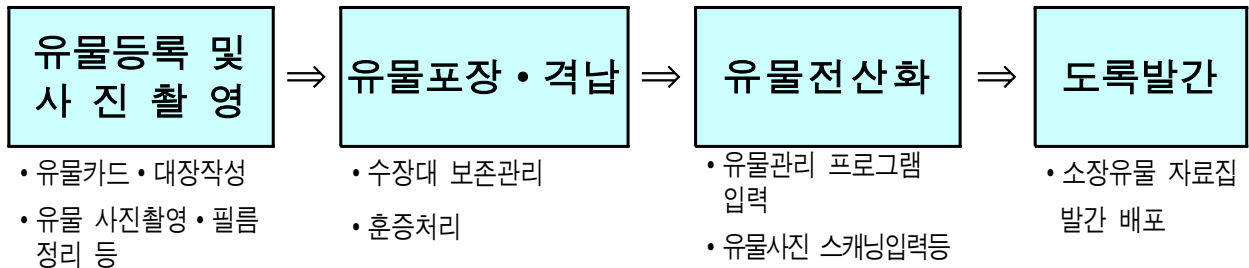
□ 2004년 예산 : 286백만원

3. 소장유물 등록·관리

□ 등록대상 : 5,467점 (2002년~2004년 수집유물)

※ 총 소장유물 20,609점중 15,142점 1차 등록완료

□ 등록관리 체계



□ 추진일정

- 2004. 1 ~ 3월 유물등록 및 사진촬영
- 2004. 4 ~ 6월 유물등록 전산화(계속), 유물관리용품 구매
- 2004. 7 ~ 9월 보존용품 구매, 유물자료집 발간
- 2004.10 ~ 12월 등록유물 보험가입, 유물대장 작성, 도록 발간 등

□ 2004년 예산 : 336백만원

4. 운현궁 유물 관리

□ 유물현황 : 1,088건 6,206점

□ 추진일정

- 2004. 1 ~ 8월 금속류 유물정리 및 도록발간 (172건 258점)
- 2004. 9 ~ 12월 유물등록 (500건), 사진촬영 및 전산화 추진

5. 소장유물 보존처리

소장유물의 과학적 보존관리를 위하여 첨단 기자재를 확보하고, 보존처리를 통해 손상된 문화재의 원상회복과 영구보존

□ 규 모 : 4실 114평 (금속·도자기 보존처리실 39평, 지류·목가구 보존처리실 16평, 분석실 16평, 훈증실 27평, 사무실 16평)

□ 인 원 : 6명 (별정1, 학예사1, 계약직3, 기능1)

□ 장 비 : 문화재 성분분석 장비, 적외선TV카메라 등 기자재 40종 87점, 훈증소독시설 및 감압훈증처리 시설, 수장고 및 전시실 환경 측정기 등

□ 추진실적

- 자체보존처리 : 99건 225점
 - 금속 79건 200점, 도자기 2건 2점, 지류 8건 8점, 기타 10건 15점
- 박물관 사업지원 : 40건 68점 (서2681 지도 등)

- 유물분석
 - X-선 촬영을 통한 유물상태조사 (서1696 개원통보 외 298건 388점)
 - 유물분석(10건 10점)
 - 문화재 성분분석 장비 SEM-EDS 설치
- 전시 및 수장환경 관리
 - 온습도, 조도 자외선량 등 환경인자 월1회 정기점검 (총 12회)
 - 진열장 밀폐도 측정 완료
- 유물 훈증 소독 : 7,400점
- 보존처리장비 확보 : FTIR-Raman 등 11종 43점
- 보존과학연구보고서 발간 : 1,000부

□ 향후계획

- 자체보존처리 : 약 100점
- 유 물 복 제 : 2건 2점 (서울시유형문화재 제193호 유흥 영정 등)
- 박물관사업지원 : 민화유물 보존처리
- 유 물 분 석 : X-선 형광분사기 설치 및 운영 소장유물 50점 성분분석
- 전시 및 수장환경 관리 : 온습도, 조도, 자외선량 포함 3회 정기점검
- 유물훈증 소독 : 수장고 훈증 필요에 따라 감압 훈증고 수시 운영
- 보존과학연구보고서 발간 : 원고수집 및 편집, 인쇄

□ 2004년 예산 : 609 백만원

Ⅲ 연구·조사기능 강화

국제 심포지엄, 문화유적 지표조사, 20세기 서울문화 자료조사 등 내실 있는 조사·연구사업을 추진하여 서울의 역사와 문화에 대한 이해의 폭을 넓힐 수 있는 계기 마련

1. 국제 심포지엄 개최

□ 행사개요

- 기 간 : 2004.10.1 ~ 10.2 (2일간)
 - 10.1 : 심포지엄, 10.2 : 워크숍
 - ※ 2004 세계박물관대회(ICOM총회) 개최와 연계 실시
- 장 소 : 서울역사박물관 강당 및 시청각실
- 주 제 : 도시역사박물관의 전시기획과 이용자 개발
- 참가국 : 미국·캐나다·멕시코·한국 등 박물관 전문가 20명

□ 추진실적

- 2004. 2 ~ 8월 행사준비위원회 구성 및 운영
- 2004. 3 ~ 8월 초청 연사 섭외 및 원고 의뢰
- 2004. 9월 홍보물 제작 및 발송
- 2004.10월 행사개최 및 정리
- 2004.11 ~ 12월 자료집 발간

□ 2004년 예산 : 85백만원

2. 문화유적 지표조사

서울시 전역에 대하여 문화유적 지표조사를 실시하고, 그 결과를 토대로 향후 문화유적 보존 및 조사연구의 기초자료로 활용

- 추진기간 : 1999 ~ 2004 (6개년 계속사업)
- 조사지역 : 서울시 25개구 전역 문화유적
- 조사방법 : 문헌조사 → 현지조사 및 유물수집 → 수습유물 정리
- 연차별 조사계획
 - 1999 ~ 2003년 강동구·종로·중구 등 21개구 지역 조사, 민속자료 조사
 - 2004.1~12 노원구 등 4개지역 조사, 한강이남지역 보완조사
종합 지표조사 보고서 발간
- 2004년 예산 : 147백만원

3. 20세기 서울 생활문화 자료조사

20세기 이후 서울의 생활문화를 주제별로 영상기록, 콘텐츠화 하여 생활문화자료 보존 및 활용

- 조사기간 : 1월 ~ 12월 (연중 계속사업)
- 조사내용 : 서울 사람의 하루 생활과 소리
- 조사방법 : 서울 토박이들의 생업·의식주·언어·신앙과 의례 등을 주제로 하루 생활을 영상으로 기록 보존
- 활용계획 : 기록영화 제작·보급
- 2004년 예산 : 65백만원

4. 해외 전시자료 조사

해외 박물관 소장 한국관련 유물을 조사하여 새로운 전시자료로 활용함으로써 시민에게 다양한 문화서비스 제공

- 추진기간 : 2004. 7 ~ 12월
- 추진내용
 - 해당분야 전문가로 조사위원회 구성
 - 조사대상 해외 박물관 선정
 - 사전 자료조사 및 현지 방문조사
 - 상호교류 박물관 확정 및 협약체결
- 활용계획 : 해외 전시자료와 연계하여 전시기획의 다양화 추구
- 추진실적 : 일본소재 11개 박물관 민화 등 민예품 조사 완료 (2005년 민회전 반영)
- 2004년 예산 : 55백만원

5. 박물관 연구논문집 발간

박물관의 연구성과를 수록한 연구논문집을 발간하여 박물관 위상 제고 및 서울의 역사·문화관련 우수 학술논문 소개

- 간행시기 : 연1회 정기간행
- 게재내용 : 서울을 비롯한 국내·외 도시의 역사·문화 및 도시역사박물관 관련 주제의 연구논문 등
- 발간부수 : 1,000부
- 2004년 예산 : 18백만원

IV. 적극적 홍보마케팅 및 사회교육 활성화

시민들의 다양한 문화적 욕구를 충족시킬 수 있는 각종 문화행사와 관람 대상별, 시간대별 차별화 된 홍보 마케팅 전략 추진으로 도심의 복합 문화 공간으로서의 박물관 이미지 제고

1. 2004년 홍보마케팅 추진

□ 주요내용

○ 문화행사 및 홍보이벤트 실시

- 특별행사 : 전통명절행사(설·추석), 한낮의 콘서트(봄·가을), 어린이날 이벤트, 특별전 홍보이벤트 등

- 상설행사 : 무료영화감상회(매주 수요일), 궁중복식 기념촬영코너 운영 등

○ 관람대상별 홍보마케팅 실시 : 초·중·고교 단체관람 유도, 복지시설 등 문화소외계층 초청·관람 추진

○ 다양한 홍보물 제작 : 관람안내 리플렛, 문화정보지(SeMu), 행사리플렛 등

○ 각종 매체활용 홍보추진 및 섭외 : TV, 라디오, 신문, 잡지, 인터넷 등

○ 2004년 예산 : 185백만원

□ 추진실적

○ 문화행사 및 이벤트 실시

- 설맞이 전통문화행사 : 2004. 1.22 ~ 23, 참여인원 약 2,700명
· 전통놀이, 새해소망편지 쓰기, 인형극 공연, 궁중복식 기념촬영코너 운영

- 추석맞이 전통놀이마당 : 2004. 9. 29(수), 참여인원 약3,300명
 - 무형문화재공연(판소리,송파다리밟기), 전통놀이대회, 어린이씨름대회 등
- 어린이날 행사 : 2004. 5. 5(수), 참여인원 약6,000명
 - 어린이마당극 「꽃이 된 도깨비」 공연(2회), 서울알기 퀴즈대회 등
- 개관2주년 기념 「작은음악회」 : 2004.5.18~21, 참여인원 약3,700명
 - 한낮의 콘서트(하프연주, 7080캠퍼스밴드, 전자 현과 퍼커션),개관2주년 축하공연 및 야간조명 점등행사
- 로마전 기념 「작은 음악회」 : 2004.10.13~15, 참여인원 약 3,100명
 - 한낮의 콘서트 (통기타 가수 공연, 퓨전 퍼커션, 갈라 뮤지컬 공연)
- 특별전 홍보 이벤트 : 2회, 참여인원 약 6,300명
 - 「양코르와트 보물전」 홍보 「캄보디아 압사라댄스 공연」 : '04.8.31~9.6
 - 「로마전」 홍보 「고대로마 체험 이벤트」 : '04.10.5~11.14
- 무료영화감상회 : 매주 수요일, 35회, 약5,415명
- 궁중복식 기념촬영코너 운영 : 상시운영, 일일이용객 약200명

○ 국제고고역사박물관위원회(ICMAH) 회의 개최

- 2004.10.4(월)~10.6(수), 삼성동 COEX, 참여인원 외국인100명
- 주제 : 고고학과 박물관 유·무형문화유산
 - ※ ICOM 세계박물관대회(2004. 10. 2~10. 8, 삼성동 COEX) 참석자 대상 박물관 홍보 실시 : 세계 박물관관계자 약2,000명

○ 관람대상별 홍보마케팅 실시

- 초·중·고교 단체관람 유도
 - 단체관람유도 홍보물 발송 : 2회(고색초등학교 외 1,767개교)
 - 초·중학교 학교장 초청 간담회 실시 : '04.10.12(화), 약40명
- 문화소외계층 초청·관람 추진 : 서울시립소년의 집 외 35개소, 1,290명

○ 홍보물 제작·배포

- 박물관 관람안내 리플렛 수정 발간 : 80,000부(한,영,일,중문)
- 문화정보지(SeMu) 발간 : 2회(창간호, 가을호), 각7,000부
- 문화정보지(SeMu) 겨울호 발간 : 7,000부
- 박물관 관람안내 리플렛 추가 발간 : 10,000부
- 각종 행사 홍보물 제작 : 10회

○ 각종 매체활용 홍보실시

- 지하철 내 와이드칼라 추가 설치: 2004. 5, 김포공항역(5호선)
※ 기 설치 : 3개소(공덕역, 청구역, 연신내역)
- 「로마전」 전광판 홍보실시 : 2004. 9
- 시정홍보지 「서울사랑」, 시 인터넷방송, 세종문화회관 발행정보지, 각 언론매체에 자료 수시 제공
- 박물관 홈페이지, 시 홈페이지 등 인터넷 활용 홍보 실시

2. 다양한 사회교육 활성화

서울의 역사·문화와 관련된 주제로 강의와 함께 전통문화를 체험 하는 실기 프로그램 운영으로, 전통문화에 대한 이해를 넓히고 역사·문화교육 욕구를 충족시킴으로써 시민들의 삶의 질 향상을 도모

□ 사업개요

- 교육방법 : 외래강사 초빙 강의 및 실기체험
- 교육내용
 - 역사박물관대학 : 서울 역사·문화의 분야별 전문가를 초빙하여 강연
 - 박물관체험교실 : 전통매듭 실습
 - 전통문화체험교실 : "우리가 만드는 옛 서울 한양, 도성 만들기" (상반기)
"조선시대 시계의 비밀" (하반기)
 - 청소년박물관교실 : "조선시대 선비의 생활과 문화 - 책 만들기"
 - 어린이역사탐험교실 : "선비부채 만들기"
 - 가족체험교실 : "고대 로마전" 특별전과 관련된 체험학습
- 소요예산 : 165백만원

□ 추진실적 (124회 / 3,499명)

- | | |
|--------------------------|---------------------------|
| ○ 서울역사박물관대학 : 16회 / 500명 | ○ 박물관체험교실 : 17회 / 190명 |
| ○ 청소년박물관교실 : 15회 / 501명 | ○ 전통문화체험교실 : 34회 / 1,203명 |
| ○ 가족체험교실 : 18회 / 526명 | ○ 어린이역사탐험교실 : 24회 / 579명 |

□ 향후계획 (28회 / 895명)

- | | |
|-------------------------|-------------------------|
| ○ 서울역사박물관대학 : 4회 / 250명 | ○ 박물관체험교실 : 7회 / 70명 |
| ○ 청소년박물관교실 : 3회 / 95명 | ○ 전통문화체험교실 : 6회 / 220명 |
| ○ 가족체험교실 : 4회 / 160명 | ○ 외국인역사문화교실 : 4회 / 100명 |

V. 기타 주요사업

1. 한성백제 박물관 건립 추진

□ 추진배경

- 서울지역은 백제역사 678년 중 493년간 도읍지였으며 풍납토성·몽촌토성 등 한성백제 주요 유적지에서 발굴된 유물이 약 3만여 점에 달하나 전문 박물관 부재로 유물·유적의 체계적 관리가 미흡한 실정임
 - ※ 백제역사(BC18~660) : 한성시대(BC 18~475)⇒웅진시대(475~538)⇒사비시대(538~660)
- 한성백제시대를 중심으로 한국고대사를 깊이 연구하고 그 결과를 종합적으로 전시·교육·홍보함으로써 서울의 2000년 역사 재정립 및 문화정체성 확립 필요

□ 추진경과

- 2004. 2. 5 : (가칭)한성백제박물관 건립 기자설명회
 - 박물관 규모, 위치, 명칭은 건립 자문위원회를 구성하여 결정
- 2004. 3. 8 : (가칭)한성백제박물관 건립 자문위원회 구성
- 2004. 3.18 : (가칭)한성백제박물관 건립 자문위원회 개최(1차)
 - 위원장선임 : 한영우(국사편찬위원, 문화재청사적분과위원장)
 - 박물관 명칭 결정 : 한성백제박물관
- 2004. 4.16 : 한성백제박물관 건립 자문위원회 개최(2차)
 - 전담 추진반 구성 및 해외 박물관 벤치마킹 권고
- 2004. 5.21 : 한성백제박물관 건립 자문위원회 개최(3차)
 - 건립위치 : 백제유적지가 잘 조망되는 곳에 건립
 - 건립규모 : 처음부터 큰 규모는 바람직하지 않음(유물확보에 따라 점진적인 확장)
- 2004. 6.24 : 한성백제박물관 건립 추진반 구성(서울역사박물관 내)
 - 총 5명(반장 학예연구부장 1, 행정6급 1, 학예 연구사 1 행정9급 1, 계약직 1)
- 2005. 5. 27 : 한성백제 관련 유물사진 자료집 I,II,III권 발간완료

□ 한성백제박물관 건립 자문위원회 요구사항

1. 한성백제박물관 건립추진위원회 구성
2. 전시시나리오 주제선정 및 연출방안 모색
3. 해외 유명박물관 벤치마킹 필요

□ 추진실적 및 진행사항

1. 전담 추진반 구성
 - 1반 2팀 7명(현재는 5명이 추진 중임)
2. 유물목록 작성 및 이미지화 작업
 - 작업내용 99천점(석기 16천점, 토기 27천점, 금속 12천점, 기타 44천점)
3. 해외 유명박물관 벤치마킹 추진
4. 전시시나리오(안) 구성

□ 향후 추진계획

- 한성백제박물관 건립사업 투자심사 ----- 2005. 6
- 한성백제박물관 건립·운영 기본계획 수립 ----- 2005. 8
- 한성백제박물관 건립·운영 실시설계 용역 ----- 2005. 11
- 공사 착공 ----- 2006. 3
- 한성백제박물관 운영방안에 관한 연구용역 ----- 2006. 10
- 전시 유물 확보 및 전시계획 수립 ----- 2006~ 2007
- 한성백제박물관 건립·운영조례 제정 ----- 2008. 상반기
- 개 관 ----- 2008. 하반기

2004회계 년도 결산검사 시정권고사항 조치방향

< 서울역사박물관 >

연번	제 목	시 정 권 고 사 항	조 치 방 향	부서명
22	기획전시의 문제점	<p>서울역사박물관의 설립취지에 맞게 서울의 역사를 발굴, 보존, 전시하는 노력이 필요 하며, 부득이 해외 도시의 전시회를 갖는 경우, 그 횟수를 줄여야 할 것입니다. 또한 2004년 전시회 예산이 2억 2천만 원으로 박물관 홍보마케팅 예산 1억8,500만원 수준에 그치고 있는 것은 문제가 있습니다. 박물관은 전시가 생명이므로 다양한 자체기 획전시에 대한 조사연구가 필요하며 그에 따른 전시회예산의 확충을 도모할 것을 권고합니다.</p>	<p>서울관련 전시를 확충하여 서울의 역사를 발굴, 보존, 전시하는 노력이 높이고 해외도시 전시회는 횟수를 줄여서 전시를 개최하도록 할 계획임.</p> <p>그리고 전시예산은 확충하여 전시의 내실화를 기하도록 하겠음.</p>	전시운영과
29	박물관, 미술관, 세종문화회관, 문화 재단 국제 교류 상실	<p>1. 박물관, 미술관을 대표하는 귀중한 작품이나 유물이 필요함으로 서울시가 차기년도 예산에 반영하고 관계기관 전문가와 협의하여 매입할 것을 권고</p>	<p>향후 2006년 제3차 유물수집중장기계획(2007~2011)을 수립할 때 수집목표량 및 수집범위를 조정하여 상설전시 교체와 국제교류전에 대비한 명품위주의 유물구입계획을 수립하고, 이를 예산에 반영토록 하겠음.</p>	유물관리과

연번	제 목	시 정 권 고 사 항	조 치 방 향	부서명
		<p>2. 격년제 또는 일정기간내에 국제전문가들을 초빙하여 우리관이 구입한 고가의 유물, 서화 등을 재검증하는 제도 도입을 권고</p>	<p>유물진위 여부 및 평가액 결정은 국내 최고의 권위자로 구성된 위원회에 위촉하고 있으며, 최종 결정은 평가위원 전원합의제로 이루어지고 있으므로, 이에 근거하여 구입한 유물에 대해 재평가를 시행하는 것은 위원회를 불신하는 것으로 비취질 수 있으며,</p> <p>국제 전문가를 초빙하는 것 또한 선정 기준 및 예산 확보에 어려움이 따를 것으로 사료되므로,</p> <p>현행 시행하고 있는 유물평가절차에서 객관성을 확보할 수 있도록 인력 POOL제를 확대하여 적극 활용하겠음.</p>	유물관리과
		<p>3. 전시기획자, 학예사, 문화연출자 등 담당직원을 해외와 국내 마켓에 적극 참여하도록 하여 국제적인 기획자로 양성하는 방안을 모색할 것을 권고</p>	<p>현 제도와 조례상 유물수집 업무를 해외와 국내 경매시장 등으로 확대하는 것은 담당 직원의 업무 및 권한 범위를 벗어나므로 실현하기 어렵다고 사료됨.</p> <p>그러나 해외시장 및 관련기관을 시찰하고, 사례 조사를 통해 현 업무를 개선하도록 계획을 수립하고 이를 예산에 반영하겠음.</p>	유물관리과 (박물관 전체)
		<p>4. 박물관, 미술관 도록 제작 시 서울시내 일선학교 도서관에 무상 배부하여 학생들의 역사 의식 함양과 문화애호 의식 고취할 수 있도록 할 것을 권고</p>	<p>도록은 상례적으로 서울시내 공공도서관 뿐만 아니라 전국의 공공도서관에 배포하고 있음.</p> <p>향후 예산이 허락하는 한 초등학교부터 고등학교 까지 배포계획을 수립하고, 또한 박물관 홈페이지에 전자북 형태로 게재함으로써 학생들이 쉽게 접할 수 있도록 하겠음.</p>	유물관리과 (박물관 전체)