

제290회 시의회 정례회

도시안전건설위원회

2019. 11. 4.(월), 10:00



# 2019년 주요업무 보고

2019. 11. 4.

**안 전 총 괄 실**  
(도로사업소)

# 보고순서

---

## I . 일반현황

---

## II . 주요업무 추진계획

---

① '19년 / '20년 제설대책 추진

---

② 주요 간선도로 포장정비

---

③ 도로소파 보수 추진

---

④ 도로시설물 보수 보강

---

⑤ 도로시설물 청결세척 추진

---

⑥ 교통안전시설물 유지관리

---

⑦ 기전시설물 유지관리

---

⑧ 운행제한차량 단속

---

⑨ 도로사업소 현장견학 진로체험 운영

---

⑩ '19년 수방대책 추진

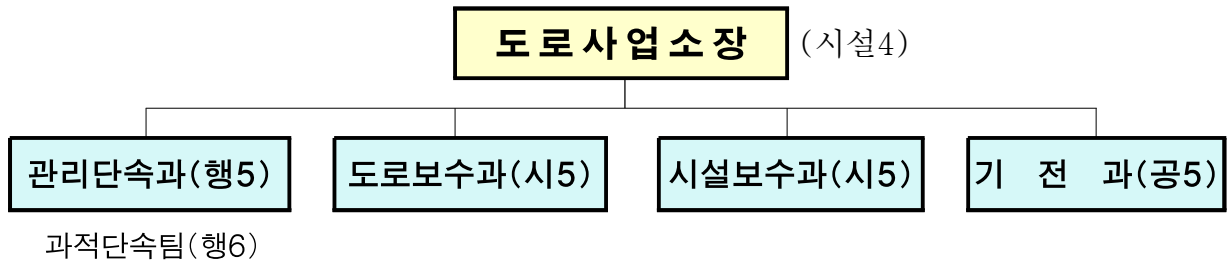
---

# I. 일반현황

## 1 조직 및 인력

**조 직**: 안전총괄실 산하 6개 사업소(동·서·남·북부, 성동, 강서)

○ 사업소별 4과 1팀



**인 력** ('19. 10월 현재)

○ 공 무 원: 정원 439명/ 현원 420명 (△19명)

○ 정원 외 인력: 199명

- 임기제공무원: 67명, 청원경찰: 8명, 축탁직: 17명

- 공 무 직: 107명 (도로보수원 74, 환경정비원 6, 시설정비원 8, 시설청소원 7, 시설정비원 9, 기타 3)

**기 능**

- 관리단속과: 인사·복무·청사관리, 예산·회계·물품관리, 운행제한 차량단속, 공무원 노조관리
- 도로보수과: 포장도로 및 도로·교통안전시설물(노면표시) 유지관리, 도로굴착 복구공사·감독, 맨홀유지관리, 제설대책
- 시설보수과: 시도상(市道上)도로시설물 유지관리 및 안전점검, 풍수해 대책 시행, 도로시설물 세척
- 기 전 과: 도로 기전시설물 및 교통안전시설물 유지관리, 차량 및 건설장비 유지관리

## 2 예산·관할구역

### □ 예산현황

○ 2019년 예산: 총 299,379백만원

(단위: 백만원)

구분	계	동부	서부	남부	북부	성동	강서	
총계	299,379 (269,536)	47,597 (47,977)	57,526 (54,541)	50,057 (44,106)	53,916 (44,500)	40,433 (35,563)	49,850 (42,849)	
경상비	51,272 (49,208)	8,960 (8,436)	10,268 (10,332)	8,097 (7,546)	7,648 (7,371)	7,804 (7,568)	8,495 (7,955)	
사업비	일반	9,872 (11,396)	1,793 (1,245)	2,433 (2,723)	1,781 (2,720)	1,050 (2,041)	1,706 (1,578)	1,109 (1,089)
	도시개발특별	156,595 (141,482)	18,920 (23,773)	31,348 (27,724)	27,955 (23,524)	31,106 (23,707)	19,802 (18,217)	27,464 (24,537)
	교통특별	38,295 (31,537)	7,817 (6,183)	7,636 (5,015)	6,240 (4,856)	5,716 (5,996)	5,443 (4,798)	5,443 (4,689)
	기금 (굴착복구)	43,345 (35,913)	10,107 (8,340)	5,841 (8,747)	5,984 (5,460)	8,396 (5,385)	5,678 (3,402)	7,339 (4,579)

※ ( )는 2018년도 예산 - 전년도 총액대비 29,843백만원(11.07%) 증액

### □ 예산집행 현황

(2019. 10. 15. 기준, 백만원)

구분	계	동부	서부	남부	북부	성동	강서
예산 재배정액(A)	299,379	47,597	57,526	50,057	53,916	40,433	49,850
원인행위액(B)	224,823	38,552	41,851	40,049	37,586	30,251	36,534
집행율	75.1%	81.0%	72.8%	80.0%	69.7%	74.8%	73.3%
지출액	117,863	15,683	20,271	23,283	19,004	19,079	20,543
예산잔액(A-B)	74,556	9,045	15,675	10,008	16,330	10,182	13,316

### □ 관할구역

사업소	관할구역	관할면적(km <sup>2</sup> )
계	25개 구	605.51
동부	강남, 송파, 강동, 서초(일부)	116.40
서부	중구, 용산, 서대문, 마포, 은평	103.03
남부	관악, 동작, 금천, 서초(일부), 영등포(경인로 동측)	94.95
북부	종로, 성북, 강북, 도봉, 노원	128.34
성동	성동, 광진, 동대문, 중랑	66.60
강서	양천, 강서, 구로, 영등포(일부)	96.19

### 3 주요시설물 현황

#### □ 인력 및 관리시설물 현황

(2019. 10월 현재)

구 분		계	동부	서부	남부	북부	성동	강서	
인 원	(정원/현원)	439/420	81/80	89/87	64/58	68/62	71/67	66/66	
관 리 시 설 물	포장 도로	노 선(개)	341	36	71	48	81	55	50
		연 장(km)	1,019.14	152.02	185.12	154.84	191.85	142.41	192.9
		면 적(km <sup>2</sup> )	30.105	5.745	4.102	5.150	5.390	3.910	5.808
	도로 시설	계	375	42	76	59	84	49	65
		일반교량(개)	158	24	30	16	42	24	22
		고가차도(개)	47	1	14	8	9	9	6
		입체교차(개)	10	-	2	2	-	-	6
		터 널(개)	32	3	6	7	8	3	5
		지하차도(개)	80	13	12	12	9	12	22
		복개구조(개)	48	1	12	14	16	1	4
	장비	(종)	83	14	15	14	14	14	12
		(대)	183	30	31	28	41	29	24
	기전 시설 물	조명등(등)	79,906	15,403	11,255	17,195	6,881	14,287	14,885
		기전시설물(개)	1,743	340	414	195	264	186	344
	교통 안전 시설	안전표지(개)	84,601	13,872	17,614	12,823	15,707	13,447	11,138
		노면표시(km)	13,151	2,370	2,503	2,046	2,142	1,917	2,173
		표지병(개)	240,258	26,150	59,105	41,053	49,444	30,869	33,637
		제어기(대)	4,106	681	735	618	779	602	691
		신호등(조)	60,380	10,894	11,371	9,285	10,746	7,612	10,472
		음향신호(대)	11,745	2,357	1,891	2,110	2,099	1,359	1,929
		보행신호보조(대)	12,698	2,559	1,630	2,106	2,401	1,761	2,241

## II. 주요업무 추진계획

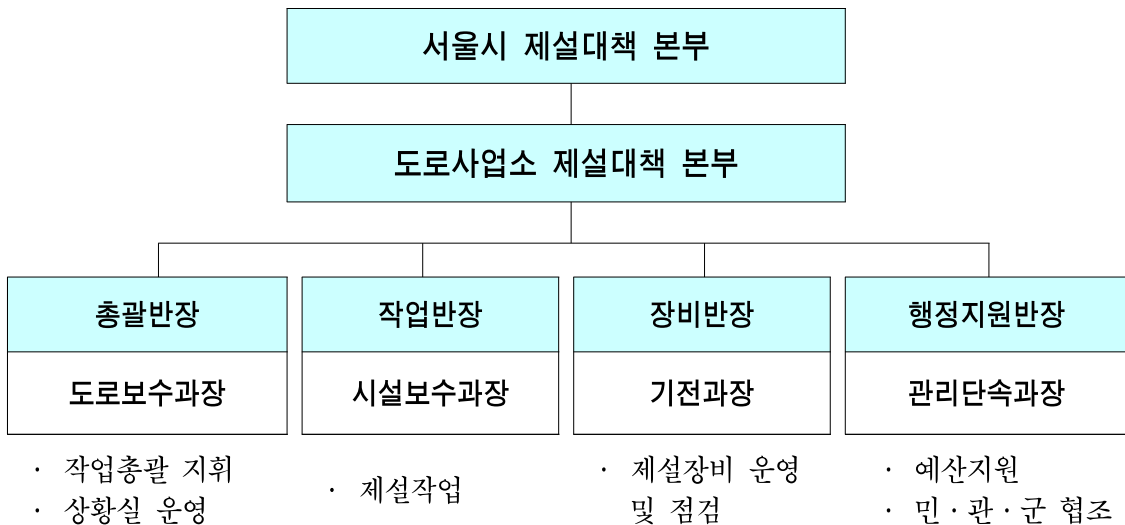
### 1 '19/ '20년 제설대책 추진

서울시 주요간선도로 및 한강교량 등 시설물에 대하여 강설시 신속한 제설작업을 실시함으로써 도로기능 유지로 시민 불편사항 최소화

#### □ 사업개요

○ 기 간: 2019. 11. 15. ~ 2020. 3. 15.(4개월)

○ 조 직



○ 제설 구역: 62개 도로, 19개 교량

- 총 연장

(단위 : km)

구 분	계	동 부	서 부	남 부	북 부	성 동	강 서
계	362.59	70.91	69.14	56	44.6	56.09	65.85
직 영	74.26	13.1	4.05	10.3	11.9	10.80	24.11
민 영	288.33	57.81	65.09	45.7	32.7	45.29	41.74

○ 단계별 근무 기준

구분	기 상 상 황		근 무 기 준
평 시	일상예보	강수확률 30%미만 또는 기온 2℃이상	· 24시간 상황유지 · 상황요원 1명
보 강	강설예보	강수확률 30%이상으로서 기온2℃미만 적설량 1cm 미만 예보시	· 상황 및 제설요원 1/20
1단계	강설예보	적설량 5cm 미만 예보시	· 상황 및 제설요원 1/4
2단계	대설주의보	적설량 5cm 이상 예보시	· 상황 및 제설요원 1/2
3단계	대설경보	적설량 10cm 이상 예보시	· 상황 및 제설요원 1/2 (필요시 전직원)

□ 제설 인원 및 장비확보 현황

○ 직 영

(단위 : 명, 대)

구분	인 원				장 비				
	계	상황반 (선탭)	장비 준전	작업반	계	제설차	살포기	습 표반기	제설 삽날
계	350	231	49	70	68	18	20	10	20
동 부	70	48	8	14	11	3	3	2	3
서 부	52	34	10	8	11	3	3	2	3
남 부	51	32	7	12	8	2	2	2	2
북 부	56	36	7	13	10	3	3	1	3
성 동	49	29	8	12	10	3	3	1	3
강 서	72	52	9	11	18	4	6	2	6

○ 민 영

(단위 : 명, 대)

구분	인 원				장 비				
	계	상황반 (선탭)	장비 준전	작업반	계	제설차	살포기	습 표반기	제설 삽날
계	99	6	71	22	194	64	64	2	64
동 부	15	1	12	2	33	11	11	-	11
서 부	18	1	13	4	36	12	12	-	12
남 부	21	1	14	6	36	12	12	-	12
북 부	13	1	9	3	25	8	8	1	8
성 동	17	1	12	4	34	11	11	1	11
강 서	15	1	11	3	30	10	10	-	10

○ 폭설대비 장비 동원체계 구축

- 군부대(52, 56, 수방사 등): 굴삭기 2대, 제설차 6대, 페이로다 1대 등
- 민 간 업 체: 덤프(15t) 154대, 굴삭기 93대, 바브켓 10대 등
- 공공 공사장: 덤프(15t) 59대, 일반트럭 77대, 굴삭기 85대, 페이로다 4대 등

## □ '19/ '20년 제설대책 추진계획

### ○ 제설자재 확보

구 분	염화칼슘(톤)			소 금(톤)			친환경(톤)			제설함 설치(개)
	'19잔량	구매량	확보량	'19잔량	구매량	확보량	'19잔량	구매량	확보량	
계	2,672	540	3,212	3,590	388	3,978	1,586	248	1,834	111
동 부	1,055	0	1,055	465	55	520	401	0	401	22
서 부	349	114	463	350	113	463	47	184	231	21
남 부	248	179	427	510	55	565	266	-	266	2
북 부	193	183	376	569	55	624	158	30	188	2
성 동	376	-	376	990	55	1,045	491	-	491	47
강 서	451	64	515	706	55	761	223	34	257	17

※ 강설이 가장 많았던 년도의 제설제 사용량(동부): 2013년도 1,124톤

#### ▶ 제설 전진기지 설치 구축: 7개소

- 동부(삼성교), 서부(강변북로), 남부(서초IC·선암IC), 북부(북악터널 앞), 성동(중랑물재생센터), 강서(오금교)

### ○ 제설 민간위탁 용역 확보

구 분	민간위탁 제설추진 현황			
	연 장(km)	살포차량(대)	용역비(백만원)	비 고
계	288.33	64	2,038	
동 부	57.81	11	350	
서 부	65.09	12	351	
남 부	45.70	12	351	
북 부	32.70	8	270	
성 동	45.29	11	386	
강 서	41.74	10	330	



## 2 주요 간선도로 포장정비

우리시가 관리하는 도로에서 발생한 중·소규모 도로파손 및 포장 불량지역에 대하여 신속하게 정비를 추진함으로써 안전사고를 예방하고 시민에게 안전한 도로환경 제공

### □ 사업개요

- 사업기간: 2019. 1. ~ 2019. 12.
- 정비물량 및 사업비: 16,453a, 95,993백만원

(단위: 백만원)

구 분	계	동 부	서 부	남 부	북 부	성 동	강 서	
포장정비물량	16,453a	2,880a	2,770a	2,455a	2,504a	2,773a	3,071a	
사 업 비	계	95,993	18,715	16,178	14,528	16,815	13,721	16,036
	일반· 특별	52,648	8,608	10,337	8,544	8,419	8,043	8,697
	기금 (굴착복구)	43,345	10,107	5,841	5,984	8,396	5,678	7,339

### □ 추진내용

- 일반 간선도로는 소성변형을 저감하기 위하여 1등급 골재에 소석회 또는 액상박리재를 첨가한 일반 아스팔트 콘크리트 사용
- 교통량이 많은 교차로, 사거리 정지선 및 버스전용차로 정류장 등 도로는 개질 등 고내구성 아스팔트 콘크리트 사용
- 순환아스콘을 적극 활용하여 도로포장 예산절감 및 자원 재활용 도모

## □ 추진실적

### ○ 포장 정비물량(a)

(2019. 10월 현재)

구 분	계	동 부	서 부	남 부	북 부	성 동	강 서
정비물량	16,453a	2,880a	2,770a	2,455a	2,504a	2,773a	3,071a
정비완료	12,962a (79%)	2,161a (75%)	2,350a (85%)	1,760a (72%)	2,170a (87%)	2,021a (73%)	2,500a (81%)



동작구 상도로 주변 (정비 전)

동작구 상도로 주변 (정비 후)

### ○ 맨홀 정비실적

(2019. 10월 현재)

구 분	계	동 부	서 부	남 부	북 부	성 동	강 서
정비대상	3,655개	741개	536개	562개	700개	550개	566개
정비완료	3,009개 (82%)	576개 (78%)	440개 (82%)	536개 (95%)	560개 (80%)	500개 (91%)	397개 (70%)



강남구 학동로 306주변 통신맨홀

## □ 향후계획

- 서울형 포장도로 설계법(교통량을 고려한 도로포장 설계)으로 포장도로를 관리하여 도로의 내구성 도모
- 일상순찰 강화를 통한 포장도로 파손 이전 노후포장도로 적기 정비 추진
- 불량맨홀의 신속한 정비로 도로 안전성 확보 및 쾌적한 도로 통행환경 제공

### 3 도로소파 보수 추진

파손된 도로를 긴급히 보수함으로써 도로의 내구성과 공용수명을 증진시키고 이용시민에게 안전한 도로 환경을 제공하고자 함

#### □ 사업개요

- 사업기간: 2019. 1. ~ 2019. 12.
- 도로연장 및 긴급복구비: 1,019.14km, 11,500백만원 (단위: 백만원)

구 분	계	동 부	서 부	남 부	북 부	성 동	강 서
도로연장(km)	1,019.14	152.02	185.12	154.84	191.85	142.41	192.90
도로면적(km <sup>2</sup> )	30.105	5.745	4.102	5.150	5.390	3.910	5.808
긴급 복구비	11,500	1,927	1,967	1,896	1,932	1,829	1,949

#### ○ 보수대상

- 포장도로의 침하, 균열, 포트홀, 도로함몰 구간
- 잦은 굴착복구로 인한 노면상태 불량구간
- 소성변형이 발생하여 평탄성이 현저히 떨어지는 구간

#### □ 추진내용

- 순찰시 발견된 도로불량 구간의 신속한 정비 실시
- 24시간 도로소파 보수·정비 체계 구축으로 시민불편 최소화
- 민원신고 접수시 즉시 출동하여 보수정비 실시
  - 주간: 직영(공무직)반 보수 실시 ※ 주말(토·일) 순찰 및 긴급복구(긴급복구공사)
  - 야간: 야간 민원처리 복구팀에서 순찰 및 보수 실시(긴급복구공사)
- 보수·복구
  - 소규모 파손: 직영반 보수정비 조치
  - 소성변형, 침하, 균열 등 재포장 구간: 연간단가업체(긴급복구공사) 보수 조치

## □ 추진실적

### ○ 도로소파 보수

(2019. 10월 현재)

구 분	계	동 부	서 부	남 부	북 부	성 동	강 서
발생건수	18,028	3,080	3,925	3,099	2,446	1,498	3,980
보수면적(a)	207.26	29.36	26.87	33.30	38.93	34.57	44.23



영등포구 여의대방로 기상청 입구 버스정류장



광진구 천호대로 558 앞 도로

## □ 향후계획

- 24시간 도로소파 보수·정비 체계 구축 추진 및 연간 단가 복구업체 근무 강화 조치
- 우기철 및 태풍 대비 파손 우려 도로부위에 대한 사전점검 강화하여 신속 조치

## 4 도로시설물 보수 보강

점검·진단 등을 통해 발견된 노후·손상된 도로시설물을 적기에 보수 보강하여 시설물의 수명을 연장하고 시민의 안전 확보

### □ 사업개요

○ 사업기간: 2019. 1. ~ 2019. 12.

○ 대 상: 375개 도로시설물

(단위 : 개소)

구 분	계	일반교량	고가차도	입체시설	지하차도	터널	복개구조물
총계	375	158	47	10	80	32	48
동 부	42	24	1	-	13	3	1
서 부	76	30	14	2	12	6	12
남 부	59	16	8	2	12	7	14
북 부	84	42	9	-	9	8	16
성 동	49	24	9	-	12	3	1
강 서	65	22	6	6	22	5	4

○ 사 업 비: 51,710백만원

(단위 : 백만원)

구 분	계	동 부	서 부	남 부	북 부	성 동	강 서
총계	51,710	3,418	7,753	13,808	10,136	6,824	9,771
보수보강공사	29,649	500	3,865	9,287	6,875	3,521	5,601
안전진단정밀점검	6,678	590	1,576	2,002	927	613	970
시설물 일상유지	15,383	2,328	2,312	2,519	2,334	2,690	3,200

### □ 추진방법

○ 시설물 정밀점검 및 진단용역 ⇒ 보수 보강 및 유지보수

**추진실적**

○ **도로시설물 보수 보강**

(단위: 건, 백만원 / '19. 10월 현재)

구 분	계	동 부	서 부	남 부	북 부	성 동	강 서
보수·보강공사	41	1	6	15	7	2	10
안전진단 정밀점검	37	4	7	8	7	3	8
시설물 일상유지	13	2	2	2	1	2	4
사 업 비	51,710	3,418	7,753	13,808	10,136	6,824	9,771
집 행 액 (원인행위액)	43,737	3,150	6,631	10,649	8,781	5,362	9,164
집 행 율	85%	92%	86%	77%	87%	79%	94%



서초구 반포천1복개 표면보수



송파구 성내유수지교 단면보수

**향후계획**

○ **시설물 보수 보강 및 일상유지 공사 금년 12월 중 준공완료 추진**

## 5 도로시설물 청결세척 추진

도로에서 발생하는 매연, 먼지, 잔설, 제설재 등으로 더럽혀진 도로상 각종 시설물에 대한 세척·청소를 실시하여 청결하고 안전한 도로환경 조성

### 사업개요

- 사업 기간: 2019. 1. ~ 2019. 12.
- 도로시설물: 일반교량 등 375개소

구 분	계	일반교량	고가차도	입체시설	지하차도	터 널	복개구조물
계	375	158	47	10	80	32	48
동 부	42	24	1	-	13	3	1
서 부	76	30	14	2	12	6	12
남 부	59	16	8	2	12	7	14
북 부	84	42	9	-	9	8	16
성 동	49	24	9	-	12	3	1
강 서	65	22	6	6	22	5	4

- 도로조명시설(기전과): 가로등, 지하차도등 및 터널등
- 기타 도로부속물: 중앙분리대, 방음벽, 시선유도봉, 방호울타리 등
- 교통안전시설물: 신호등 60,380조, 안전표지 84,601개, 제어기 4,106대 등
- 사 업 비: 3,282백만원

### 세척시기

구 분	세척횟수	시 기
교량, 지하차도	연 4~9회	3~12월
도로안전시설(충격흡수시설, 중앙분리대, 방음벽 등)	연 4~6회	3~12월
교통안전시설물(신호기, 안전표지)	연 2~3회	3~10월
도로조명시설(가로등, 지하차도 등)	연 2회	3~10월

### 추진내용

- 민간용역 시행: 터널 및 지하차도(시설물 유지관리 기관)
- 직 영 시 행 : 기타 도로시설물 및 부속시설(교통안전시설 포함)
- 인력 및 장비: 상황에 따라 탄력적 운영

## □ 추진실적

- 지하차도, 터널 벽체, 방음시설 등 매월 정기적 청결세척 실시
- 청결세척 실적

(단위: 개소, 백만원 / '19. 10월 현재)

구 분	계	동 부	서 부	남 부	북 부	성 동	강 서
청결세척대상	375	42	76	59	84	49	65
사 업 비	3,282	573	1,167	319	371	228	624
집 행 액 (원인행위액)	3,042	499	1,132	280	323	202	606
집 행 율	93%	87%	97%	88%	87%	89%	97%



강남구 현릉로 위례터널 세척



금천구 호암로 호암1터널 방음벽 세척

## □ 향후계획

- 지하차도·터널 벽체, 방음시설 등 정기적 세척하여 청결 유지
- 금년 11월 말까지(동절기 이전) 세척 완료 예정



## 6 교통안전시설물 유지관리

교통신호등, 제어기 등 교통안전시설 유지관리 및 장애 발생시 신속히 정비(보수)하여 원활한 교통흐름과 안전한 교통환경 조성

### 사업개요

- 사업기간: 2019. 1. ~ 2019. 12.
- 대상 시설물

구 분	제어기	교통신호등	안전표지	노면표시
계	4,106대	60,380조	84,601개	13,151km
동 부	681대	10,894조	13,872개	2,370km
서 부	735대	11,371조	17,614개	2,503km
남 부	618대	9,285조	12,823개	2,046km
북 부	779대	10,746조	15,707개	2,142km
성 동	602대	7,612조	13,447개	1,917km
강 서	691대	10,472조	11,138개	2,173km

- 사 업 비: 20,353백만원

### 추진내용

- 도급시행
  - 유지보수공사(교통신호기, 안전표지: 연간단가) 시행
  - 도로교통개선공사: 교통운영과 사업추진계획에 따라 시행
- 교통신호기 정비 용역업체에 일일작업지시 및 노선별 순찰 점검

## □ 추진실적

### ○ 교통안전시설물 유지관리(예산집행)

(단위: 건, 백만원 / '19. 10월 현재)

구 분	계	동 부	서 부	남 부	북 부	성 동	강 서
고장발생 보수건수	1,826	294	315	315	370	269	263
유지보수 개량공사	55	6	10	10	11	13	5
사 업 비	20,353	3,646	3,597	3,655	3,372	3,174	2,909
집 행 액 (원인행위액)	16,056	2,641	2,660	3,021	3,094	2,352	2,288
집 행 율	79%	72%	74%	83%	92%	74%	79%



금천구 광명대교 남단 교차로 노후지주 교체 전



금천구 광명대교 남단 교차로 노후지주 교체 후



강동구 천호대교 북단 교통신호기 설치 전



강동구 천호대교 북단 교통신호기 설치 후

## □ 향후계획

- 지속적이고 신속한 유지관리·보수로 원활한 교통흐름 및 시민통행 안전성 확보

## 7 기전시설물 유지관리

도로에 설치된 기전시설물의 유지관리를 적기에 실시하여 도로를 이용하는 시민들의 안전한 교통환경 조성

### □ 사업개요

- 사업기간: 2019. 1. ~ 2019. 12.
- 대상 시설물

구분	조명등 시설(등수)					주요 기전시설				
	소계	교량	경관 조명	지하차도	터널	소계	수전 설비	배수 펌프	비상 발전기	CCTV
계	79,906	15,439	25,072	18,134	21,261	623면/1,120대	623면	196대	60대	864대
동부	15,403	1,751	6,194	4,218	3,240	150면/190대	150면	43대	8대	139대
서부	11,255	1,518	1,696	2,166	5,875	185면/229대	185면	17대	11대	201대
남부	17,195	2,047	9,671	2,432	3,045	42면/153대	42면	20대	9대	124대
북부	6,881	307	-	970	5,604	46면/218대	46면	22대	10대	186대
성동	14,287	4,670	6,235	1,934	1,448	90면/96대	90면	33대	8대	55대
강서	14,885	5,146	1,276	6,414	2,049	110면/234대	110면	61대	14대	159대

※ 기타 기전시설물(환기설비 등): 296대

- 사업비: 13,475백만원

### □ 추진내용

- 일상유지보수: 매일 순찰점검 및 유지보수공사(연간단가) 시행
- 도로기전시설물 개선공사: 자체 사업추진계획 수립 시행

- ▶ 현장순찰을 강화하여 보수대상시설물 발견 시 신속한 정비로 시민불편 최소화  
⇒ 1) 경미한 사항은 가로등 보수반 및 현장근무자 정비  
2) 규모가 클 경우 임시조치 후 연간단가 계약업체에 작업지시 하여 정비

**추진실적**

○ **기전시설물 유지관리**

(단위: 건, 백만원 / '19. 10월 현재)

구 분	계	동 부	서 부	남 부	북 부	성 동	강 서
안전점검	34	5	6	9	5	6	3
사업발주	62	9	25	11	5	7	5
사 업 비	14,207	2,948	4,181	2,452	1,318	2,000	1,308
집 행 액 (원인행위액)	13,184	2,686	3,745	2,425	1,220	1,917	1,191
집 행 율	93%	91%	90%	99%	93%	96%	91%



동대문구 신답지하차도 CCTV 카메라(40만화소) 교체 전



동대문구 신답지하차도 CCTV 카메라(200만화소) 교체 후



종로구 사직터널 배전반 3면 교체 전



종로구 사직터널 배전반 3면 교체 후

**향후계획**

○ **주기적인 순찰점검 강화 및 고장시설 적기 보수 추진**

## 8 운행제한차량 단속

도로 및 시설물의 주요 손상원인이 되는 운행제한차량을 효율적으로 단속하여 도로포장 등 시설물 손상을 방지하고 시민의 안전 확보

### □ 추진현황

- 단속근거: 『도로법』 제77조 및 『도로법시행령』 제79조(차량의 운행제한)
  - 단속기준: 총중량 40톤, 축하중 10톤, 폭 2.5m, 높이 4m, 길이 16.7m 초과차량
- 단속인력 및 장비 현황

구분	단속인력(명)							기동 단속반	단속장비(대)						
	계	공무원		청원 경찰	운전원		사회 복무		계	단속 차량	이동식 축중기	PDA	카메라	인디 게이터	휴대폰
		일반직	임기제		공무직	촉탁직									
계	127	20	65	1	3	7	31	16	182	17	87	22	27	11	18
동부	24	6	9	1	-	-	8	2	43	3	25	6	3	3	3
서부	20	0	18	-	1	1	0	3	33	3	19	3	3	2	3
남부	21	3	11	-	-	2	5	3	29	3	14	3	4	2	3
북부	17	4	2	-	1	1	9	2	12	2	6	2	0	0	2
성동	12	3	7	-	1	1	0	3	27	3	13	3	3	2	3
강서	33	4	18	-	-	2	9	3	38	3	10	5	14	2	4

- 주요 단속지점
  - 시계진출·입로: 서하남IC 등 29개소
  - 32톤 운행제한 교량·고가: 천호대교 등 88개소
  - 아파트 재건축 현장 등 대형공사장



### □ 추진계획

- '19년 추진목표: 검차 51,800대, 적발 3,400대
  - ※ '19년 실적('19.9.30. 현재) ⇒ 검차 35,051대, 적발 2,459대, 과태료 부과 852백만원
- 과적발생 근원지 방문 계도·홍보 등 사전예방 활동 강화
- 단속인력 부족 등으로 인한 민원발생 및 안전사고 예방을 위한 단속원 교육(정기·수시) 강화
- 차량운행제한 위반 과태료 징수 및 체납정리 철저
  - 재산조회를 통한 압류, SNS를 활용한 독촉 추진 등

## 【 단속현장 모습 】



(과적 의심차량 유도)

(정 차)

(차량 중량 계측)

## □ 단속실적('19.9.30.현재)

(단위: 대, 백만원)

구 분		계	동 부	서 부	남 부	북 부	성 동	강 서
단속 실적	검차	35,051	3,277	4,726	3,224	4,295	3,301	16,228
	적발	2,459	378	571	379	314	359	458
과태료	부과 (건수/금액)	2,326/852	364/102	534/211	362/127	304/107	320/110	442/195
	징수 (건수/금액)	2,147/772	331/ 91	486/187	337/117	279/ 97	300/101	414/179

## □ 향후계획

- 과적발생 근원지 방문 계도·홍보 등 사전예방 활동 강화
  - 과적발생 주요지점 파악 집중 단속하는 등 탄력적인 단속 실시
- 민원발생 및 안전사고 예방을 위한 단속원 교육 실시(정기·수시)
- 차량운행제한 위반 과태료 징수 및 체납정리 철저
  - 재산조회를 통한 압류, SNS를 활용한 독촉 추진 등

도로사업소 기능과 시설·장비 현장견학을 통한 진로체험 기회를 제공하여 학생들의 진로체험 활동 증진 및 도로사업소 홍보 도모

### 운영배경

- 『진로교육법』('15.12.23.제정) 및 서울시(교육정책담당관) 체험활동 협조요청

### 운영개요

- 프로그램 명: 학생들(중학교+특성화고) 진로체험
- 참여 가능 인원: 1회 5~30명(월 1~2회 운영)
- 체험 가능 일: 신청에 따라 날짜·시간 협의 운영
- 프로그램 구성: 도로사업소 홍보동영상 시청, 청사 시설·장비 견학 등



### 운영실적

- 진로체험 운영계획('19.3월~11월 / 월 1~2개 학교(연 10개 학교 150명))
- 유관기관(서울교육청·교육지원청 등)에 홍보 등 보도자료 제공('19.2월)
- 진로체험 연도별 운영실적('19.10월 현재)

연도별	횟수/인원수	대상학교(기관)
계	24회/384명	
2019. 10월	8회/156명	중학교(8)
2018년	7회/99명	중학교(6), 시 생활안전과(1)
2017년	9회/129명	고등학교(3), 중학교(5), 아동복지센터(1)

### 기대효과

- 도로사업소 진로체험을 통해 발전적인 미래 포부를 갖도록 기회 제공
- 도로사업소의 기능 등 홍보를 통해 도로의 중요성 인식 향상 도모
- 도로시설물 및 장비 등 견학을 통한 도로관리공무원 직업체험 도모

### 향후계획

- 유관기관(서울교육청 등)과의 홍보 등 협력체계 강화

## 10 '19년 수방대책 추진

수해 취약시설인 지하차도, 저지대 도로 등에 대한 사전 점검·정비를 실시하고 도로, 시설물 등 침수 시 체계적이고 신속한 복구 준비를 함으로써 안전사고 방지 및 시민불편 최소화

### 대상시설물

- 수방대상: 서울시 도로 및 도로시설물 중 수해 취약지역

### '19년 기상 개황

- 2019년 강수량은 734.4mm(평년 1,284mm 대비 57%)
  - 2018년 1,284mm(87%), 2017년 1,097mm(81%)
- 장마기간(6.19.~7.25.) 강수량은 평년보다 조금 많은 수준임
  - 2019년 장마기간 강수량은 358mm(평년 283mm 대비 126%)
- 2019년 장마 특성
  - 빠른 장마 시작 6.19 ~ 7.25(전년 장마기간 6.26.~7.16)
  - 전국적으로 강수량 차이 많이 발생치 않았음.  
(중부 366.3mm, 남부 348.6mm, 제주 398.6mm)
- 태풍은 총 18개 발생하여 우리나라는 7개 직·간접 영향 미침
  - 제5호 다나스(7.20.), 제8호 프란시스코(8.6.), 제9호 레끼마(8.12.), 제10호 크로사(8.16), 제13호 링링(9.7.), 제17호 타파(9.23.), 제18호 미탁(10.3.)

### 단계별 근무체계

구 분	평 시	보 강	1 단계	2 단계	3 단계
근무인원	2명 (당직자)	3명	필수요원의 1/4	필수요원의 1/2	필수요원 전원 (필요시 전직원)



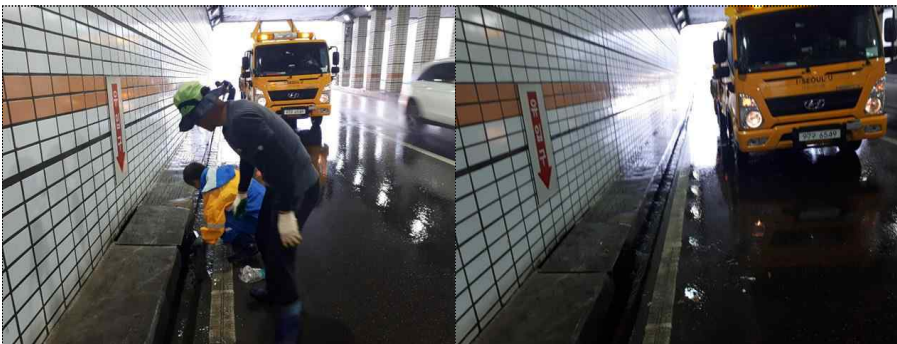
## □ 추진내용

- 수방기간: 2019. 5. 15. ~ 10. 15.(5개월간)
- 사전준비 단계('19. 3. 15. ~ 5. 14.)
  - 취약시설 점검 및 정비
    - ▶ 유관기관 비상연락망 정비 및 지하차도 및 터널 기전시설 점검
    - ▶ 지하차도 및 터널 배수로 준설, 노후배수펌프 개선(교체) 추진
- 실행단계('19. 5. 15. ~ 10. 15.)
  - 한강 등 하천수위와 일일 강수량에 따른 각종 도로 수방활동 전개
  - 도로사업소 '풍수해 밴드' 운영('19. 4. 15. ~ 11. 15.)

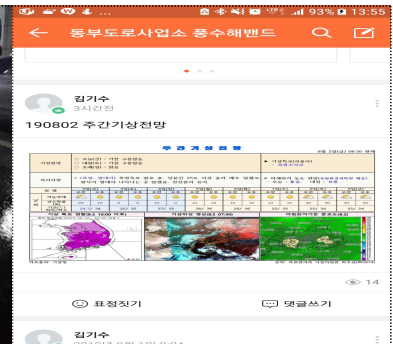
## □ 근무실적(총 28회 1,328명 비상근무 실시)

(2019. 10. 15. 현재)

구 분	계(28회)	보강(16회)	1단계(8회)	2단계(4회)	3단계
근무인원(계)	1,328명	212명	545명	571명	-
동 부	208명	38명	76명	94명	-
서 부	214명	32명	88명	94명	-
남 부	200명	39명	77명	84명	-
북 부	201명	32명	96명	73명	-
성 동	285명	32명	108명	145명	-
강 서	220명	39명	100명	81명	-



송파구 가락지하차도 배수구 청소



도로사업소 풍수해 밴드