

서울특별시 도로 등 주요시설물 관리에 관한 조례 일부개정조례안

검 토 보 고

1. 경 과

가. 발 의 자 : 정진술 의원 (찬성자 17명)

나. 의안번호 : 제 306 호

다. 발의일자 : 2022. 10. 17.

라. 회부일자 : 2022. 10. 21.

2. 제안이유

- 현행 도로부속물은 안전총괄실장이 총괄 관리하고 있는 반면 교통안전관련 도로부속물은 도시교통실장이 별도 총괄 관리 중으로 동일한 공간에 설치된 교통안전관련 도로부속물의 효율적·체계적 유지관리를 위해 교통안전관련 도로부속물도 안전총괄실장이 총괄 관리하는 것으로 변경하고자 하는 것임.

3. 주요골자

- 교통안전관련 도로부속물 총괄관리자를 도시교통실장에서 안전총괄실장으로 변경함(안 제4조제1항, 별표1).

4. 참고사항

가. 관계법규 : 「도로법」 및 같은 법 시행령, 「도로교통법」 및

같은 법 시행령, 「시설물의 안전 및 유지관리에
관한 특별법」

나. 예산조치 : 해당사항 없음

다. 기 타 : 신·구조문 대비표 참조

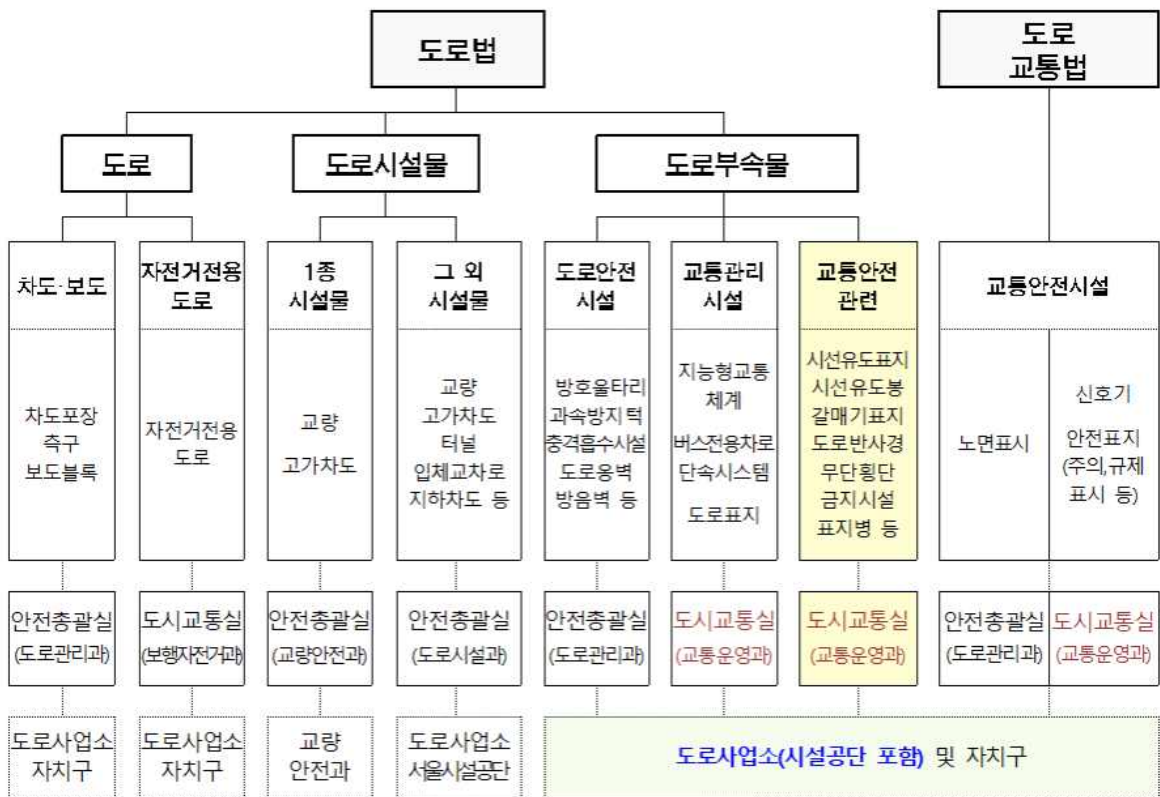
5. 검토의견

- 본 개정안은 안전총괄실(도로사업소)에서 기 수행하고 있는 교통 안전관련 도로부속물의 유지관리 업무를 효율적으로 시행하고자 교통안전관련 도로부속물의 유지관리 총괄관리자를 도시교통실장에서 안전총괄실장으로 변경하려는 것임.

[표] 개정안 신·구조문 대비표

현	행	개	정	안
<p>제4조(총괄관리자 지정) ① 시장은 안전총괄실장, 도시교통실장, 기후환경본부장과 푸른도시국장을 다음 각 호에서 정한 시설물의 총괄관리자로 지정한다.</p> <p>1. 안전총괄실장 : 도로, 공동구, <u>그 밖의 도로부속물</u>, 도로기능 하천복개구조물</p> <p>2. 도시교통실장 : 교통안전시설·교통관리시설·버스전용차로·자전거도로 <u>및 그 밖의 교통안전관련 도로부속물</u></p> <p>3. ~ 5. (생략)</p> <p>[별표 1] 주요시설물 관리기관(제5조 관련)</p>		<p>제4조(총괄관리자 지정) ①----- ----- ----- -----.</p> <p>1. -----<u>그 밖의 도로부속물(교통안전관련 도로부속물 포함)</u>, -----</p> <p>2. 도시교통실장 : 교통안전시설·교통관리시설·버스전용차로·자전거도로</p> <p>3. ~ 5. (현행과 같음)</p> <p>[별표 1] 주요시설물 관리기관(제5조 관련)</p>		
구	분	시설물유지관리 내역		관리자
교통 안전 관련	시선유도 표지·시 선유도봉 ·갈매기 표지·도 로반사경 ·차량진 입금지시 설 및 무단횡단 금지 시설, 교통섬 등	○지침운용, 사업계획 수립 등 업무총괄		도시교 통실장
		(생략)		
		(생략)		
도로 부속물		(생략)		
		(생략)		
		(생략)		
구	분	시설물유지관리 내역		관리자
교통 안전 관련		-----		안전총 괄실장
		(현행과 같음)		
		(현행과 같음)		
도로 부속물		(현행과 같음)		
		(현행과 같음)		
		(현행과 같음)		

- 현행 서울시 도로 및 교통시설 관리체계는 「서울특별시 도로 등 주요시설물 관리에 관한 조례」에 따라 도로(자전거전용도로 제외), 도로시설물, 도로부속물의 도로안전시설 및 노면표시는 안전총괄실에서 총괄하여 관리하고 있으며, 이중 1종 시설물인 교량 및 고가차도 등을 제외한 도로 및 도로시설물·부속물, 자동차 전용도로 등에 대해서는 도로사업소, 자치구, 서울시설공단 등에 위임하여 관리하고 있음.
- 또한, 도로 중 자전거전용도로, 교통관리시설, 교통안전관련 도로부속물 및 교통안전시설(노면표시 제외)은 도시교통실에서 총괄하면서 사업시행은 안전총괄실(도로사업소, 서울시설공단), 자치구 등에 위임하고 있음.



[그림] 도로 및 교통시설 관리체계

- 본 개정안의 대상인 ‘교통안전관련 도로부속물’은 도로의 편리한 이용과 교통의 안전을 위한 시선유도 및 시인성 증진 등의 안전시설로서 시선유도표지, 갈매기표지, 시선유도봉, 도로반사경 등이 있으며([표] 참조), 정기 및 수시점검 등을 통해 시설물의 이상유무를 확인하고 시설물 반사체의 반사성능기준 적합여부를 확인하여 보수 또는 교체하고 있음.

[표] 현행 도로부속물 및 교통안전시설물 관리 현황

구분	시설명	예산편성부서	설치 및 유지관리부서	관련법령	
도로 부속물	도로안전시설	방호울타리	안전총괄실 도로관리과	안전총괄실 도로사업소 자치구 서울시설공단	서울특별시 도로 등 주요시설물관리에 관한 조례 제4조 및 5조
	중앙분리대				
	과속방지시설				
	충격흡수시설				
	미끄럼방지시설				
	낙석방지망				
	도로사면				
	도로옹벽				
	방음벽				
	맨홀				
	교통안전관련	시선유도 표지	도시교통실 교통운영과 (현행) ↓ 안전총괄실 도로관리과 (개정안)	안전총괄실 도로사업소 자치구 서울시설공단	서울특별시 도로 등 주요시설물관리에 관한 조례 제4조 및 5조
	시선유도봉				
	갈매기 표지				
	도로반사경				
	차량진입금지시설				
	무단횡단금지시설				
	교통섬				
	표지병				
	∴	∴	∴	∴	∴
교통안전시설	신호기	도시교통실 교통운영과	안전총괄실 도로사업소 자치구 서울시설공단	서울특별시 도로 등 주요시설물관리에 관한 조례 제4조 및 5조	
	안전표지	안전총괄실 도로관리과			
	노면표시	안전총괄실 도로관리과			

[표] 교통안전 관련 도로부속물 운영현황

(2021.12.31.기준)

구 분	시선유도 표지(개)	갈매기 표지(개)	시선 유도봉(개)	도로 반사경(개)	경보형 경보등(개)	무단횡단금지시설 (m)
계	20,205	5,744	80,887	16,150	94	213,801
시도	17,219	5,158	43,094	481	88	166,349
구도	2,862	586	34,289	14,513	6	47,164

※ 교체주기: 시선유도표지(5년), 표지병(3년), 그 외 시설(無)

- 현행 교통안전관련 도로부속물의 유지관리는 도시교통실에서 예산편성과 유지관리 계획을 수립하고, 예산을 재배정받은 도로사업소가 「도로안전시설 설치 및 관리지침」에 따라 시설물의 신설·교체·보수·유지관리를 실시하고 있는데,
- 도로에 설치된 교통안전 부속물은 도로포장 정비나 도로공사로 인해 제거한 후 재설치하는 경우가 다분히 발생하고 있고, 차량을 운행하는 운전자의 안전과 직결되어 있어 시설물을 수시 점검하고 고장 또는 파손될 경우 즉시 정비가 필요함에 따라,
- 본 개정안과 같이 도로, 도로시설물 및 도로부속물을 총괄 관리하고 상시 점검하는 안전총괄실의 업무 범위에 교통안전관련 도로부속물 유지관리 업무를 추가하여 총괄관리자를 일원화하는 것은 도로 및 도로시설물 내 설치되어 있는 도로부속물의 효율적인 유지관리 측면에서도 바람직하다고 여겨지는바 적절한 조치라 하겠음.