

서울특별시장애인치과병원 관리운영 민간위탁(재위탁) 동의안

의안 번호	2141
----------	------

제출년월일 : 2017년 10월 16일

제출자 : 서울특별시

1. 제안이유

- 가. 서울특별시장애인치과병원은 중증 및 장애인의 구강진료와 예방지원 서비스를 제공하여 장애인의 치과건강을 증진하기 위한 시설로, 그동안 민간위탁이 7년이 경과되고, 위·수탁 협약기간이 만료('18.4.17) 됨에 따라 수탁기관을 공개모집하고자 하는 사안으로서
- 나. 치과진료 사례 경험이 풍부하고 전문성을 갖춘 민간의 기관 또는 단체로부터 효율적인 운영을 위해 서울특별시행정사무의 민간위탁에 관한 조례 제4조의 3에 의거 서울특별시의회에 동의를 받고자 함.

2. 주요내용

가. 위탁사무명 : 서울특별시 장애인치과병원 관리운영 민간위탁

나. 민간위탁 추진 근거 및 필요성

○ 민간위탁 추진근거

- 장애인복지법 제9조
- 서울특별시 행정사무의 민간위탁에 관한 조례 제4조, 제6조
- 서울특별시립병원 설치 및 운영에 관한 조례 제10조

○ 추진 필요성

- 장애인 구강지료를 통한 공익진료 기능을 강화하고 중증장애인 및 의료취약계층 장애인 접근성 향상을 위해

- 전문 치과병원과 협력하여 효율적인 진료연계와 병원시설 운영관리 및 교육 전반에 대하여 공공구강보건의료 기능강화
- 민간위탁을 통해 전문병원의 운영 노하우를 확보할 수 있으며 이미 구축되어 있는 네트워크 조직을 활용하게 됨으로써 체계적이고, 효과적인 공공의료서비스 제공이 가능

다. 위탁사무 내용

- 장애인치과병원에 대한 비전과 발전계획 수립
- 병원 및 시설 운영·관리에 관한 사항
- 장애인 치과진료
- 장애인 공공구강보건의료 연계체계 구축
- 치과진료분야 임상연구 및 장애인 구강보건교육사업 추진 등

라. 위탁시설 개요(소재지, 규모, 지원시설, 위치도)

- 시설명 : 서울특별시 장애인치과병원
- 소재지 : 서울특별시 성동구 마장로 207
- 시설규모 : 대지 836.6 m^2 , 건물 1,606.62 m^2 (지하1층, 지상4층)
- 지원시설 : 장애인 구강진료
- 개원일자 : 2005년 9월



마. 민간위탁기간

○ 2018년 4월 18일 ~ 2021년 4월 17일(3년)

바. 수탁자 선정방식 : 공개모집

사. 소요예산 및 산출근거

○ 소요예산 : 총 2,514,246천원('18년 예산편성중)

○ 산출근거

(단위 : 천원)

사 업 별	2017년도 예산	2018년도 예산(안)
합 계	2,424,796	2,514,246
운영보조금	2,181,569	2,356,357
공공의료 손실보전	1,506,039	1,506,039
이동치과진료	380,042	422,169
치과치료비 지원	223,680	296,760
공공구강보건의료사업	38,692	90,464
301네트워크	33,116	40,925
자본보조금	243,227	157,889
필수 의료장비 도입	138,810	80,960
행정사무실 증축공사	-	60,000
보안소프트웨어 구매	-	3,025
옥상난간보수	-	7,000
공기구 및 비품구입	37,437	6,904
노후서버 교체	21,980	-
진료실 창호 공사	25,000	-
이동차량 리프트 교체	20,000	-

※ 세부 산출근거 : 붙임 1

3. 참고사항

가. 관계법령

○ 장애인복지법 제9조

제9조(국가와 지방자치단체의책임) ① 국가와 지방자치단체는 장애 발생을 예방하고, 장애의 조기 발견에 대한 국민의 관심을 높이며, 장애인의 자립을 지원하고, 보호가 필요한 장애인을 보호하여 장애인의 복지를 향상시킬 책임을 진다.

○ 서울특별시 행정사무의 민간위탁에 관한 조례 제4조, 제6조

제4조(민간위탁 사무의 기준) ① 시장은 법령이나 조례에 정한 시장의 소관사무 중 조사·검사·검정·관리업무 등 시민의 권리·의무와 직접 관계되지 아니하는 다음의 사무를 민간위탁 할 수 있다.

3. 특수한 전문지식이나 기술을 요하는 사무

제6조(민간위탁 사무내용) 제4조에 따라 민간에 위탁할 수 있는 사무는 다음 각 호와 같다.

5. 시립병원, 보건·건강증진 시설의 운영에 관한 사무

○ 서울특별시립병원 설치 및 운영에 관한 조례 제10조

제10조(관리·운영의 위탁) ① 시장은 필요한 경우 다음 각 호의 어느 하나에 해당하는 자에게 병원의 관리·운영을 위탁할 수 있다.

2. 다른 법률에 따라 의학·약학 등에 관한 교육·연구와 진료를 위하여 설립된 법인

② 제1항에 따라 위탁·운영할 수 있는 병원은 다음 각 호와 같다.

5. 서울특별시 장애인치과병원

나. 민간위탁 심의에 필요한 사항

- 서울특별시장애인치과병원 관리운영 민간위탁재위탁 추진계획 (보건의료정책과 '17.9.29)

※ 작성자 : 보건의료정책과 시립병원운영팀 강한석 (☎2133 - 7519)

- 산출근거

「운영보조금」

▶ 공공의료 손실보전

· 장애인치과병원의 특수성을 고려하여 손실률 산정

구분	2015년	2016년	2017년	2018년
공공의료 손실보전	1,590,736천원 (서울시 보조금 예산시스템 프로그램)	1,506,039천원 (구조손실률 △87.36% 반영)	1,506,039천원 (2016년 공공의료 손실보전금 동결)	1,506,039천원 (2017년 공공의료 손실보전금 동결)

※ 타 대학교치과병원 혹은 일반병원과 단순 비교하여 산정하는 경우 타당성이 없어 109.2%의 80%수준인 87.36%로 조정 재산정한 금액으로 반영

▶ 이동치과진료

(단위 : 천원)

구분	계	보조금	산출 내역
진료재료비	53,500	24,000	■ 재료비 : 1,000 × 12월 × 차량2대 = 24,000
		5,500	■ 진료 기구 (스켈러핸들, 패디랩판 등) : 5,500
		24,000	■ 기공비 : 1,000 × 12월 × 차량2대 = 24,000
이동진료버스 및 내부 장비 수선유지비	51,600	16,800	■ 차량유지비 : 700 × 12월 × 차량2대 = 16,800
		24,000	■ 차량유류대 : 1,000 × 12월 × 차량2대 = 24,000
		4,800	■ 주차비 : 400 × 12월 × 차량1대 = 4,800
		6,000	■ 차량내 의료장비 등 수선유지비 : 3,000 × 차량2대 = 6,000
이동치과진료 활동비	12,920	720	■ 전산프로그램 사용 및 유지보수비 : 60 × 12월 = 720
		2,400	■ 이동진료용 소모품 : 100 × 12월 × 차량2대 = 2,400
		4,800	■ 활동비 : 200 × 12월 × 차량2대 = 4,800
		5,000	■ 지역사회 의료지원(장애인의날, 구강보건의날, 의료봉사): 1,000 × 5회 = 5,000
이동치과진료 전담 인건비 (퇴직금포함)	304,149	146,722	■ 치과의사 : 8,733 × 12개월 × 3.5 ÷ 5 × 차량2대 = 146,722
		89,562	■ 치과위생사 : 2,666 × 12개월 × 3.5 ÷ 5 × 2명 × 차량2대 = 89,562
		22,848	■ 사회복지사 : 2,720 × 12개월 × 3.5 ÷ 5 = 22,848
		45,018	■ 운전기사 : 2,680 × 12개월 × 3.5 ÷ 5 × 차량2대 = 45,017
합계	422,169	-	-

▶ 치과치료비 지원사업

(단위 : 천원)

구분	계	보조금	산출 내역
무료틀니·보철 지원사업	232,760	232,760	■ 틀니 및 지대치 지원 : 4,232 × 55명 = 232,760
임플란트 지원사업	64,000	64,000	■ 임플란트 지원 : 3,200 × 20명 = 64,000
합계	296,760		-

▶ 공공구강보건의료사업

(단위 : 천원)

구분	계	보조금	산출 내역
인건비 (퇴직금 포함)	65,364	65,364	■ 치과위생사 : 2,514 × 13개월 × 2명 = 65,364
활동비 교육 사업	21,500	5,000	■ 교육도구 구매 (디스클로징 솔루션, 클레이토이, 자일리톨, 치아모빌 등) : 5,000
		3,000	■ 교육용 소모품 (종이컵, 문구류, 현수막 등) : 3,000
		12,000	■ 교육용 구강용품세트 : 4 × 3,000개 = 12,000
		1,500	■ 연계기관과의 간담회비 : 300 × 5회 = 1,500
홍보비	3,600	1,500	■ 하얀별이 애드벌룬 제작 및 설치비 : 1,500
		2,100	■ 리플렛, 포스터, 티셔츠 등 홍보물품 : 2,100
합계	90,464		-

▶ 301네트워크 사업

(단위 : 천원)

구분	계	보조금	산출 내역
인건비 (퇴직금 포함)	40,925	40,925	■ 치과위생사 : 2,214 × 13개월 = 32,682 ■ 사회복지사 : 3,148 × 13개월 = 40,925
운영비	-	2,000	■ 홍보물 제작 및 배포(리플렛 등) : 2,000
		500	■ 기관방문 및 출장비 : 500
		2,000	■ 협력기관 간담회비 : 200 × 10회 = 2,000
		1,000	■ 활동비 : 1,000
의료비	-	20,000	■ 20명 × 1,000 = 20,000
계	40,925		-

「자본보조금」

▶ 필수 의료장비 도입

(단위 : 천원)

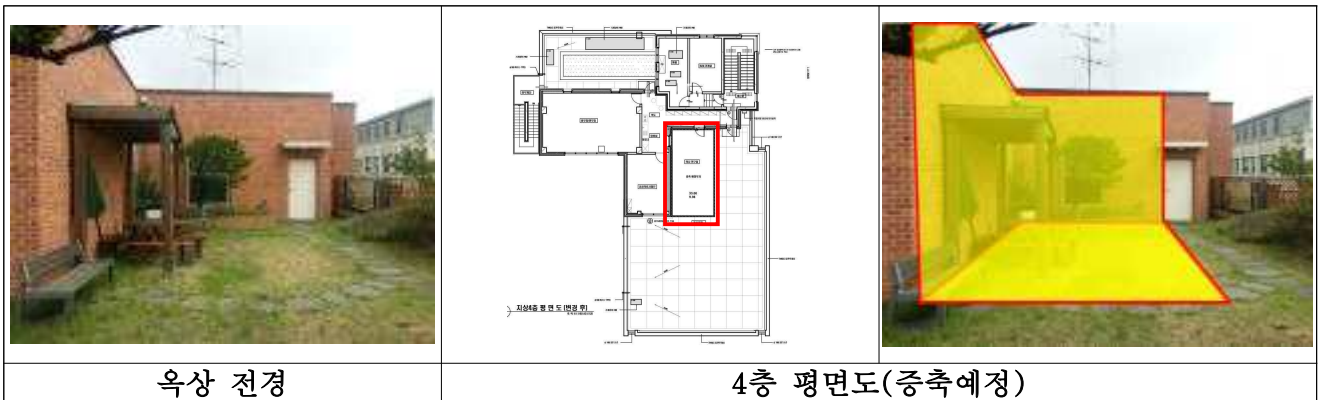
취득구분	의료장비명	수량	단가	금액
교 체	유니트체어	3	18,000	54,000
	Air 콤프레샤	2	4,000	8,000
	근관장 측정기	4	1,550	6,200
계(A)		9	23,550	68,200
보 강	수냉식 석션	1	2,200	2,200
	치주기구 전동 연마기	1	990	990
	큐레이펜	1	1,980	1,980
계(B)		3	5,170	5,170
신 규	Nocospray	2	3,795	7,590
계(C)		2	3,795	7,590
총 계(A+B+C)		22	-	80,960

▶ 행정사무실 증축공사

(단위 : 천원)

구 분	소요예산
사무실 증축공사	50,000
건축설계	4,500
구조검토비용	4,400
공사감리비용	1,100
합 계	60,000

※ 대상지 전경



▶ 보안소프트웨어 구매

(단위 : 천원)

구분	계	보조금	산출 내역
보안소프트웨어	3,025	3,025	■ 302.5천원 × 10조 = 3,025천원
계	3,025		-

▶ 옥상난간보수

(단위 : 천원)

구분	소요예산
옥상 난간 보수 공사	7,000
합 계	7,000

※ 옥상 난간 사진



난간 부식, 비틀림, 갈라짐으로 안전의 위험성이 있음

▶ 공기구 및 비품구입

(단위 : 천원)

구분	소요예산
행정실 PC, 모니터, 대기의자 등	6,904
합 계	6,904

서울특별시 장애인치과병원 운영 성과보고서

□ 민간위탁사업 개요

○ 추진근거

- 장애인복지법 제9조
- 서울시 행정사무의 민간위탁에 관한 조례 제6조
- 공공보건의료에 관한 법률 제7조

○ 사업내용

- 중증장애인 및 저소득장애인 구강진료, 찾아가는 이동치과진료 서비스 제공
- 중증장애인을 위한 치과치료비 지원사업
- 장애인구강보건의료 연계체계 구축
- 민간의료기관이 담당하기 곤란한 공공구강의료사회사업
- 장애인 구강보건교육사업

○ 추진경과

- 서울시치과의사회 최초 위탁 : 2005. 4. ~ 2008. 4.
- 서울대학교치과병원 사무 위탁 : 2008. 4. ~ 현재
 - 2008. 4. ~ 2011. 4. : 3년
 - 2011. 4. ~ 2014. 4. : 3년
 - 2014. 4. ~ 2015. 4. : 1년
 - 2015. 4. ~ 2018. 4. : 3년

○ 사업 및 시설현황

- 위탁기간 연도별 예산현황, 운영현황, 시설현황, 프로그램현황 등

구분	사업예산 (천원)	사업현황	시설현황
2015	5,509,001	- 중증장애인 및 저소득장애인 구강진료, 찾아가는 이동치과진료 서비스 제공	건물면적 : 1,606.62㎡ 지하1층, 지상4층
2016	5,843,259	- 중증장애인을 위한 치과치료비 지원사업 - 장애인구강보건의료 연계체계 구축 - 민간의료기관이 담당하기 곤란한 공공구강의료사회사업	
2017	6,004,068	- 장애인 구강보건교육사업	

병원 전경



진료실 내부



전신마취실

진료실

- 의료장비 : 유니트체어 24대 등 121종 693점
(유니트체어, 덴탈CT, 파노라마X-Ray, 흉부X-Ray, 전신마취기, 미세
수술 현미경 등)

□ 민간위탁사업 성과평가

○ 사업목표 및 성과목표

- 중증장애인 및 저소득장애인들의 구강건강 향상을 위한 구강보건 의료서비스 증진

○ 추진실적

① 공공의료사업('2015 ~ '2017.8.)

- 2015년

사업명		구분	목표	실적	달성률(%)	비고
장애인치과치료		환자수(명)	24,945	22,255	89.2	비급여치료비에 대해 차등 감면
		수익(천원)	4,425,030	3,773,723	85.3	
장애인이동치과진료사업		환자수(명)	14,910	13,398	89.9	무료사업(100% 감면)
		횟수	215	242	112.6	
장애인치과치료비지원사업	무료틀니지원사업	대상(명)	55	47	85.5	서울시 예산
		예산(천원)	153,000	152,588	99.7	
	임플란트지원사업	대상(명)	16	18	112.5	
		예산(천원)	55,000	57,639	104.8	
	중증장애인 전신마취지원사업	대상(명)	15	20	133.3	스마일재단 지원사업
		지원금(천원)	-	24,550	-	
	저소득 장애가정 치과치료비지원사업 "가장만세"	대상(명)	10	14	140.0	직원 후원금
		예산(천원)	10,000	10,000	100.0	
장애인구강보건교육사업	찾아가는 장애인구강보건교육사업	대상(명)	200	235	117.5	서울시 예산
		횟수	16	12	75.0	
	지역사회 장애인 계속구강건강관리사업 "성동건강 START"	대상(명)	230	200	87.0	
		횟수	9	9	100.0	
지역사회 연계사업	장애인 구강질환 예방의식함양사업 - 하얀별이 캠페인	대상(명)	1,000	711	71.0	
		횟수	3	3	100.0	

- 2016년

사업명		구분	목표	실적	달성률(%)	비고
장애인치과치료		환자수(명)	25,693	22,018	85.7	비급여치료 비에 대해 차등 감면
		수익(천원)	4,446,013	3,896,616	87.6	
장애인이동치과진료사업		환자수(명)	15,000	13,571	90.5	무료사업 (100% 감면)
		횟수	270	252	93.3	
장애인치과 치료비지원 사업	무료틀니지원사업	대상(명)	65	61	93.8	서울시 예산
		예산(천원)	193,700	194,486	100.4	
	임플란트지원사업	대상(명)	15	20	133.3	
		예산(천원)	54,000	57,380	106.3	
	중증장애인 전신마취지원사업	대상(명)	20	9	45.0	스마일재단 연계사업
		지원금(천원)	-	9,549	-	
	저소득 장애가정 치과치료비지원사업 “가장만세”	대상(명)	15	20	133.3	직원 후원금
		예산(천원)	15,000	15,000	100.0	
장애인구강 보건교육 사업	찾아가는 장애인구강보건교육 사업	대상(명)	1,500	1,488	99.2	서울시 예산
		횟수	41	42	102.4	
	지역사회 장애인 계속구강건강관리사업 “성동건강 START”	대상(명)	831	842	101.3	
		횟수	39	38	97.4	
	장애인 및 보호자를 위한 구강보건교육 사업-동치미(同齒美)	대상(명)	300	362	121.7	
		횟수	15	15	100.0	
지역사회 연계사업	301네트워크 사업	의뢰건	20	10	50.0	2016 신규사업 (6월 사업시작)
		지원금(천원)	-	11,357	-	
	장애인 구강질환 예방의식함양사업 - 하얀별이 캠페인	대상(명)	1,000	711	71.1	서울시 예산
		횟수	3	3	100.0	

- 2017년 8월

사업명		구분	목표	실적	달성률(%)	비고
장애인치과치료		환자수(명)	17,190	15,262	88.8	비급여치료비에 대해 차등 감면
		수익(천원)	3,054,248	2,885,079	94.5	
장애인이동치과진료사업		환자수(명)	10,000	9,669	96.7	무료사업 (100% 감면)
		횟수	180	174	96.7	
장애인 치과치료비 지원사업	무료틀니지원사업	대상(명)	60	52	86.7	서울시 예산
		예산(천원)	169,280	169,158	99.9	
	임플란트지원사업	대상(명)	15	18	120.0	
		예산(천원)	54,400	54,310	99.8	
	중증장애인 진신마취지원사업	대상(명)	10	13	130.0	스마일재단 연계사업
		지원금(천원)	-	1,820	-	
	저소득 장애가정 치과치료비지원사업 "가장만세"	대상(명)	15	16	106.7	직원 후원금
		예산(천원)	12,000	12,000	100.0	
		저소득 장애아동/청소년 치과치료비지원사업 "하얀별이 Dream"	대상(명)	3	-	
	예산(천원)		3,000	-	0.0	
장애인 구강보건 교육사업	찾아가는 장애인구강보건교육 사업	대상(명)	666	1,528	229.4	서울시 예산
		횟수	46	42	91.3	
	지역사회 장애인 계속구강건강관리사업 "성동건강 START"	대상(명)	533	471	88.4	
		횟수	23	18	78.6	
	장애인 및 보호자를 위한 구강보건교육 사업-동치미(同齒美)	대상(명)	266	291	109.4	
		횟수	13	12	92.3	
	장애인복지시설 종사자 구강보건교육	대상(명)	100	87	87.0	2017년 신규 사업
		횟수	1	1	100.0	
지역사회 연계사업	301네트워크 사업	의뢰건	20	35	175.0	서울시 예산
		지원금(천원)	-	62,590	-	
	장애인 구강질환 예방의식함양사업 - 하얀별이 캠페인	대상(명)	750	824	109.9	
		횟수	3	3	100.0	

② 연도별 만족도 조사결과

1) 내부만족도 조사

○ 개요

연도	2015	2016		2017
기간	12.15.~12.31.	8.10~8.11	12.1.~12.31.	6.20.~6.22.
대상	내원환자 100명	내원환자 100명	내원환자 100명	내원환자 100명
조사방법	대면설문	전화설문	대면설문	전화설문

○ 고객만족도 점수결과

연번	설문내용(100점 만점)	2015	2016 (2차)
전체만족도		86.0	84.7
설문1	병원의 시설과 환경이 좋은가?	83.4	81.5
설문2	병원 이용절차는 편리한가?	83.3	82.8
설문3	기술과 전문성은 뛰어난가?	83.9	83.6
설문4	병원 직원들은 친절성과 성의를 가지고 있는가?	90.7	88.9
설문5	환자에 대한 관심과 서비스는 뛰어난가?	88.5	86.7

연번	설문내용(5점 만점)	2016 (1차)	2017
전체만족도		4.53	4.51
설문1	병원의 시설과 환경은 안락하고 쾌적합니까?	4.64	4.42
설문2	현재 병원 이용절차에 만족하십니까?	4.24	4.34
설문3	의료진의 진료와 설명에 만족하십니까?	4.55	4.46
설문4	병원 직원들의 태도는 친절합니까?	4.58	4.63
설문5	환자의 질문에 자세하게 답변하였습니까?	4.58	4.61
설문6	진료에 대한 안내에 만족하십니까?	4.58	4.61

2) 외부만족도 조사(서울시)

○ 개요

연도	2015	2016	2017
기간	9.9~9.11.	9.19~9.20.	진행예정
대상	내원환자 100명	내원환자 100명	
조사기관	(주)서던포스트	효성ITX	
조사방법	대면설문	대면설문	

○ 고객만족도 점수결과

항목	2015	2016	2017
종합만족도	93.8점	88.4점	진행예정
의료서비스의 질	93.2점	86.1점	"
이용편리성	92.3점	87.6점	"
고객응대태도	96.0점	90.8점	"
시설 및 환경	93.5점	89.1점	"
결과	1등/8개병원	1등/8개병원	"

※ 2016년 시립병원 전체적으로 고객만족도 점수 하락

③ 연도별 예산 대비 집행 및 정산 실적(보조금)

(단위 : 천원)

구분	구분	사업예산	집행	잔액	비고
2015	민간위탁금	1,769,456	1,769,456	-	
	민간위탁 사업비	72,800	72,173	627	의료장비 등 낙찰차액 발생
	계	1,842,256	1,841,629	627	
2016	민간위탁금	2,222,840	2,222,828	12	
	민간위탁 사업비	330,924	244,957	85,967	환자안내대기시스 템, 홈페이지 재구축사업 명시이월
	계	2,553,764	2,467,785	85,979	
2017.8.	민간위탁금	2,181,569	1,299,852	881,717	
	민간위탁 사업비	243,227	79,694	163,263	자본보조 사업완료후 집행 예정(4분기)
	계	2,424,796	1,379,546	1,044,980	

□ 민간위탁사업 성과평가 및 향후계획

○ 성과평가 결과 요약

① 서울특별시립병원평가

연도	2015	2016	2017
결과	-	우수병원 선정	진행예정
총점(1,000점)	801.4	859.7	
순위	4위/8개병원중	1위/8개병원중	
수상내역	-	서울특별시장 표창	

② 보건복지부 공공보건의료계획 시행결과

연도	2015	2016	2017
결과	최우수	최우수	진행예정
총점(100점)	90.3	91.2	
수상내역	보건복지부장관 표창	보건복지부장관 표창 예정	

③ 공공성 강화를 통한 장애인 접근성 향상

- 건강보험 대상 장애인 비급여 진료비 감면율 확대(20%→30%) : '15.1.
- 공공의료 전담조직 공공의료사업단 신설 : '15.3.
- 장애인이동치과진료사업 전담제 실시 : '15.3.
- 장애인이동치과진료사업 집중기관 운영 : '16.1.
- 전신마취 사전검사 one-stop시스템 구축 : '16.9.
- 전신마취 건수

2016년	2017년 8월
373건	260건

- 장애인이동치과진료사업 기관별 주치의제도 운영 : '17.1.
- 장애인복지시설 종사자 구강보건교육 실시 : '17.8.

④ 보건복지부 의료기관평가인증 획득('16.8.)

- 인증등급 : 인증(인증기간 : '16.8.8. ~ '20.8.7.)
- 등급판정결과

평가영역	기본가치체계	환자진료체계	행정관리체계
평가결과	충족	충족	충족

⑤ 서비스 디자인 리모델링 시행('15.11.)

- 장애인 환자 만족도 향상을 위해 진료실 및 진료 대기공간 확대 실시



⑥ 환자안내대기시스템 구축('17.8.)

- 진료데스크 및 진료의가 직접 대기환자 정보를 확인하고 제어할 수 있도록 구현
- 대기환자 안내용 PDP송출 화면을 통해 각 환자에게 대기정보를 제공
- 사용중인 OCS연계에 따른 기존 시스템 속도 저하 및 구동 오류 최소화



⑦ 홈페이지 재구축 진행중('17.10.~11. 완료예정)

- 노후화된 홈페이지를 최근 트렌드와 니즈에 맞게 재구축하여 이용자들의 편익을 제공하기 위함(웹접근성 인증마크 취득 예정)

○ 총평 및 개선(발전)방안

- 서울대학교 치과병원과 협력하여 진료와 병원시설 운영관리, 교육 전반에 대하여 공공구강보건의료 기능을 강화하였고,
- '16년 치과 마취분야의 중증장애인 대상 One-Stop으로 치료절차 간소화, 장애인무료틀니 및 보철 지원사업의 확대, 거동이 불편한 장애인 등 중증·저소득장애인 중심의 치과진료 서비스 등 시책사업과 연계하여 장애우들의 구강건강증진에 기여,
- 또한, 진료시스템의 공동 인프라를 구축하여 운영의 효율화를 통한 비용절감 효과와 중증장애인 및 의료취약계층 장애인 접근성 향상하여 구강분야 의료 서비스를 제공
- 향후, 서울시민 구강진료서비스 향상을 위해 공공성과 전문성을 강화하여 장애인 치과병원 경영의 합리화를 위한 장기적인 비전 마련이 필요함.

○ 향후계획

① 직원 공간 확대를 위한 증축공사(2018~)

- 내부직원 공간 부족으로 인하여 근무여건을 개선하기 위함
- 근본적인 장애인 진료활성화 방안으로 치과의사의 충원과 그에 필요한 연구 공간 및 휴게 공간 시설을 확보하고자 함

② EMR사업(2018~)

- 본원은 MIS, OCS, PACS, 그룹웨어(전자결재)등 기본 운영시스템이 구축되어 있으나 EMR의 부재로 One-Stop진료가 가능한 기능은 미흡
- 의무기록차트 보관장소 부족, 차트 이동시간 소요, 환자 차트누락, 분실 등의 문제가 발생
- OCS안정화 작업은 지속적으로 진행 중이며, 환자 및 진료편의를 위한 EMR 형태의 요구사항이 증가하고 있음
- 치과병원에 맞게 개발된 서울대학교치과병원(수탁기관)의 EMR을 본원에 맞게 Customizing하여 도입할 계획임