

# 서울특별시 도시계획시설(도로) 결정을 위한 시의회 의견청취안 - 동부간선 지하도로 -

## 검 토 보 고

### 1. 제출자 및 제출경과

- 가. 의안번호 : 제361호
- 나. 제 출 자 : 서울특별시장
- 다. 제 출 일 : 2022년 10월 17일
- 라. 회 부 일 : 2022년 10월 21일

### 2. 안건내용

#### ○ 도시계획시설(도로) 결정조서

구 분	규 모				기 능	연 장 (m)	기 점	종 점	사 용 형 태	주 요 경 과 지	최 초 결 정 일	비 고
	등 급	류 별	번 호	폭 원 (m)								
신설	대로	1		37.6 ~ 70.8	주간선 도로	2,887.4	강남구 대치동 995	강남구 청담동 139-28	자동차 전용도로	-	-	도로 및 하천 중복결정, 환기구통로 입체적결정

#### ○ 입체적 도시계획시설 결정조서

구 분	시 설 명	입체적결정 범위					비 고
		연장(m)	폭원(m)	기점	종점	높이(지하) <sup>주1)</sup>	
신설	지하도로	2,887.4	37.6 ~ 70.8	강남구 대치동 995	강남구 청담동 139-28	평균해수면 기준 이하 최심도 -68.10m 평균해수면 기준 이상 최고점 +26.74m사이	환기구 1개소, 공기정화설비 1개소 포함

주1) 입체적결정높이(평균해수면 기준)는 구조물 상·하단높이에 보호층(6m)을 포함한 값임

### 3. 입안사유

- 동북권과 강남권을 직접 연결하는 동부간선 지하도로 연계를 통하여 주간선도로 기능 확보 및 강남·북의 균등한 도로망 서비스를 제공하기 위하여 도시계획시설(도로)를 결정하고자 함

### 4. 도시관리계획 사항

- 용 도 지 역: 제1종일반주거지역, 제2종일반주거지역, 제3종일반주거지역, 일반상업지역, 자연녹지지역
- 기 타: 도로, 철도, 하천, 전기공급설비, 교통광장

### 5. 도시관리계획(안) 의견청취

- 의견청취기간: 2022. 9. 8. ~ 9. 21.
- 계 재 신 문: 매일경제, 세계일보
- 열 략 장 소: 서울특별시 도로계획과, 시설계획과, 강남구 도로관리과

### 6. 관련부서 및 주민의견 및 조치계획

협의부서 (기관)	검토의견	조치계획	반영 여부
서울시 도시기반 시설본부	○ 우리시에서 추진 중인 「영동대로 지하공간 복합개발사업」에 대한 사업계획(규모) 등이 반영되니 복합환승센터 및 철도노선의 종단면도 및 횡단면도를 참고하기 바람	▶ 「영동대로 지하공간 복합개발사업」 계획을 고려하여 기술제안하도록 명시하여 기본설계 제안입찰로 입찰 공고 중에 있으며, 실시설계시 반영될 예정임	반영

협약부서 (기관)	검토의견	조치계획	반영 여부
서울시 교통운영과	○ 대치IC 진출입램프가 접속되는 영동대로는 가로변 버스전용차로로써, 영동대로 광역 복합환승센터 개통 시기에 맞추어 남북으로 연결되는 중앙버스전용차로(BRT) 구축을 추진중인 바, 상위계획(국제교류복합지구 지구단위계획, '16.8.)에 반영된 영동대로 BRT 계획을 고려하여 도로설계 및 교통 운영계획 수립 바람	▶ 대치IC 및 영동대로 상부(학여울역~대치우성APT사거리)는 귀부서와 협의하여 BRT 사업시행이 가능한 공간을 확보 할 수 있는 최적노선계획을 수립하였음. 다만, BRT설치로 교통정체도가 높은 대치IC~학여울역구간의 BRT계획은 어려움	일부 반영
	○ 영동대로 상 지하도로 출구부에서 교차로 정지선까지 거리가 약 50m로 짧으므로 교통사고 위험성에 대한 객관적 지표 설정 및 분석과 안전성 확보방안 등 추가 검토 요청	▶ 진출램프 출구부 대기공간은 교차로 정지선에서 기준 값(L=90m)이상을 확보(직선거리 L=130m, 증 40m)하였으며 교통분석을 통해 차량 대기공간은 길이는 L=210m (2@80+50=210)를 확보함  ▶ 실시설계 단계에서 교통 재분석(주변 여건변화 및 교통량 조사 재시행 등)을 통해 출구부의 교통 안전성을 확보하겠음	반영
	○ 지하도로 설계속도(80Km/h) 편차가 20Km/h 이상이므로 출구부에서 단계적 속도저감 방안 마련  ○ 지하도로 본선구간(80Km/h)과 연결로(40Km/h)의 설계속도 편차가 20Km/h 이상이므로 완충구간 설정하여 차로 변경 금지구간 확보와 교통안전시설 보장요청	▶ 출구부에 해당하는 일원방향 본선터널의 설계속도는 80km/h로 적용 하였으며 장래 구간이 개통하기 전까지 교통 안전성을 고려하여 60km/h로 운영하는 것으로 계획하였음. -본선: 설계속도V=80km/h, 운영속도 V=60km/h -연결로: 설계속도V=50km/h, 운영속도 V=50km/h  ▶ 속도 저감 및 과속방지를 위해 본선 교통안전시설을 계획하였음 - VMS시설 및 LCS시설, 노면표시 - 입출구부 구간 과속 단속장비 설치 (향후, 민자노선과 연계하여 운영계획 수립)	반영

협약부서 (기관)	검토의견	조치계획	반영 여부
강남구 도로관리과	○ 동부간선도로 지하화 사업 구간을 「성남~강남 민자 고속도로」 시점인 일원지하차도까지 연장하고 동시에 사업 추진하여 교통체증을 완화할 수 있도록 적극 검토 및 추진 필요	▶ 국토부 민자사업(성남-강남)구간사이의 영동대로상 단절구간 연결사업 추진을 위해 국토교통부와 협의 추진중에 있음	반영
	○ 교통량 증가에 따른 안전사고 예방을 위한 대치우성아파트사거리 지하보도 설치 필요	▶ 실시설계 단계에서 설치검토 하겠음	반영
	○ 대치C 설치를 반대하는 지역주민 집단 민원이 지속적으로 발생하고 있어 주민공청회 개최 요청(일시는 별도 협의 필요)	▶ 사업과 관련한 지역주민의 요청사항 등 민원사항을 수렴하여 시행 할 예정임	반영
국가철도 공단 GTX-A 사업소	○ GTX-A 철도시설에 대한 중복결정 반영 필요 ○ 실시설계 착수 시 추가협의 필요 ○ GTX-A와 공사기간이 중첩될 경우 공사 착수 전 당사 및 6공구 시공사(DL이앤씨)와 협의 필요 ○ GTX-A 운영 중 동부간선도로 지하화 공사가 시행될 경우 열차 운행 및 안전성에 영향이 없도록 시공하여야 하며, 착수 전 당사와 협의 필요 ○ 동부간선도로 터널 시공 시 GTX-A 철도 터널에 영향을 미치지 않는 굴착공법 선정과 안전성검토 및 열차 운영 중 소음·진동에 대한 대책을 수립/반영 하여야 함 ○ 「철도안전법」 제45조(철도보호지구에서의 행위제한 등)에 의거 철도보호지구 행위허가를 득해야 함 ○ 동부간선도로 지하화 사업으로 인해 GTX-A 노선에 영향이 발생하였을 경우 이에 대한 모든 책임은 후속사업인 동부간선도로 지하화 사업의 사업 시행자에 있음	▶ 실시설계단계에서 관련법 및 절차에 따라 협의토록 하겠음	반영
인천시 상수도 사업본부	○ 저축되는 상수도시설물은 사업 시행 전까지 우리 본부 및 수도시설관리소와 협의 후 이설 또는 대체시설 설치 필요 ○ 소요되는 사업비 및 제반사항은 사업 시행자 부담으로 시행 ○ 사업계획 변경 또는 여건 변화 등으로 상수도 시설물 설치 계획이 변경되는 경우 우리본부와 재협의 필요	▶ 실시설계단계에서 관련법 및 절차에 따라 협의토록 하겠음	반영

협의부서 (기관)	검토의견	조치계획	반영 여부
한국수자원 공사	○ 광역상수도 1단계관로 (d2200mm*2열) 및 공업용수 운휴관로(d1100mm*1열)가 매설되어 있으며, 광역상수관로 유지관리에 지장이 되지 않도록 계획 수립 후 별도 협의 필요	▶ 광역상수도 관로가 지나는 지하도로 구간은 심도 약 -50~-60m구간으로, 광역상수도 및 운휴관로 심도(약 -6m~-10m)와 충분한 이격이 존재하여 영향은 없을 것으로 파악됨 ▶ 실시설계 단계에서 관련법 및 절차에 따라 협의토록 하겠음	반영
한국지역 난방공사	○ 사업구간에 지장물(열수송관약 1,070m×2열) 간섭 존재 ○ 이설 필요시, 이설을 위한 노선확보가 우선이므로 이설노선 확보 협력 및 시·구도로 인허가 협조 요청 ○ 현대차 신사옥 열수송관공사(예정)로 인해 영동대로 측 굴착공사 예정 - 해당 공사 관련 사전 업무 협의 필요	▶ 실시설계 단계에서 관련법 및 절차에 따라 협의토록 하겠음	반영
주민 의견	○ 우성사거리는 학생들의 등하교길 뿐만 아니라 인근 주민들까지 교통사고가 빈번하게 발생하므로 안전을 위하여 우성사거리 4개소 모두 지하보도 설치 요청함	▶ 향후 실시설계 시 지하보도 유지관리기관인 강남구청과 협의하여 추진 검토하겠음	반영
주민 의견	○ 동부간선도로의 지하화 기본계획에서 영동대로 상 우성사거리 대치 IC출구를 없애고 대모산 입구 일원터널까지 지하화해주기 바람. 영동대로변 아파트 입주민들의 교통량 증가로 인한 교통지옥 발생은 물론 소음 및 분진 그리고 통학하는 아이들의 교통사고가 빈발하지 않도록 반드시 철회 또는 수정 하여 주시기 바람	▶ 주민설명회 시 동일한 의견이 제시되어 대치IC를 일원터널측 학여울역~영동6교구간으로 이전을 검토하였으나, 진출입구 주변 도로확장이 어렵고 영동대로 교통서비스수준 개선효과가 감소되어 어려움 ▶ 안전확보를 위해 대치IC 진출입구 뒷편에 횡단보도를 신설하고, 대치IC출구부(구조물 내부)에 공기정화시설을 설치하여 공기질 저하를 방지할 예정임	일부 반영
주민 의견	○ 동부간선도로 지하화 계획은 경기도 권역을 잇는 구간과 반드시 동시에 건설개통 되어야하며, 부분적인 우선 개통시 이 지역 교통 대란이 극히 우려됨	▶ 국토부와 협의하여 단절구간 연결이 되도록 추진할 예정임	반영

## 7. 환경성 검토

- 공사 시 비산먼지는 차량속도 규제, 주기적인 살수 실시, 세륜·측면살수시설 설치 등을 통해 저감하고, 소음저감대책(작업시간제한, 건설장비의 효율적 투입 등), 수질오염 방지대책(가배수로 및 침사지 설치, 오수·비점오염원 처리계획 등) 등 각종 저감방안을 실시하여 환경에 미치는 악영향을 최소화하도록 조치

## 8. 편입토지 및 저촉건물 현황

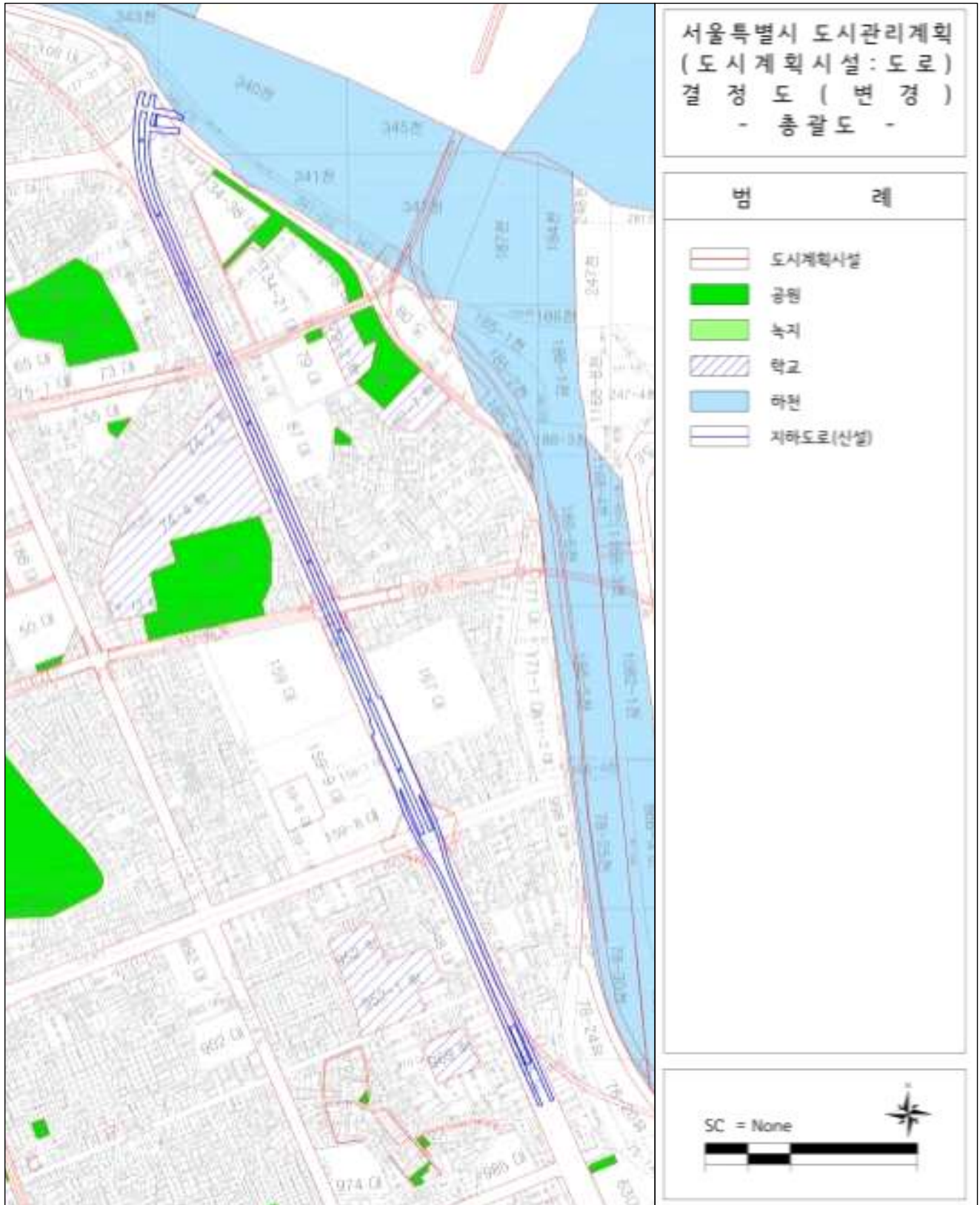
- 편입토지 : 10필지 / 면적 84,203.9 $m^2$
- 저촉지장물 : 없음
- 소 유 자 : 서울특별시, (국)국토교통부

## 9. 자원조달계획

(단위 : 백만 원, 불변가격)

구분	총사업비	연차별 투자계획							비고
		2023	2024	2025	2026	2027	2028	2029	
시비	364,852	25,540	46,701	55,822	61,295	74,430	85,375	15,689	

# □ 도시계획시설(도로) 결정(안)



## 10. 검토의견

- 서울특별시 도시계획시설(도로) 결정을 위한 시의회 의견청취안(동부간선 지하도로)은 동부간선도로 지하화 구간(대심도 터널)을 강남까지 연장하는 사안으로, 강남구 영동대로(대치동~청담동)에 설치되는 지하도로를 도시계획시설(도로)로 중복 결정하고자 2022년 10월 17일 서울특별시장이 제출하여 같은 해 10월 21일 우리위원회에 회부된 사안임.
- 동부간선도로 지하화 사업은 월계IC에서 대치IC까지 대심도 지하도로(대심도 터널)를 건설하는 사업으로 재정사업과 민자사업으로 추진 중이고(붙임1), 재정사업은 전체 4개 공구<sup>1)</sup>로 구성된 가운데, 이번 의견청취안의 대상지는 4공구(영동대로 남단 ~ 학여울역)에 해당됨.

### ※ 동부간선도로 지하화 사업 개요(자료: 시설계획과)

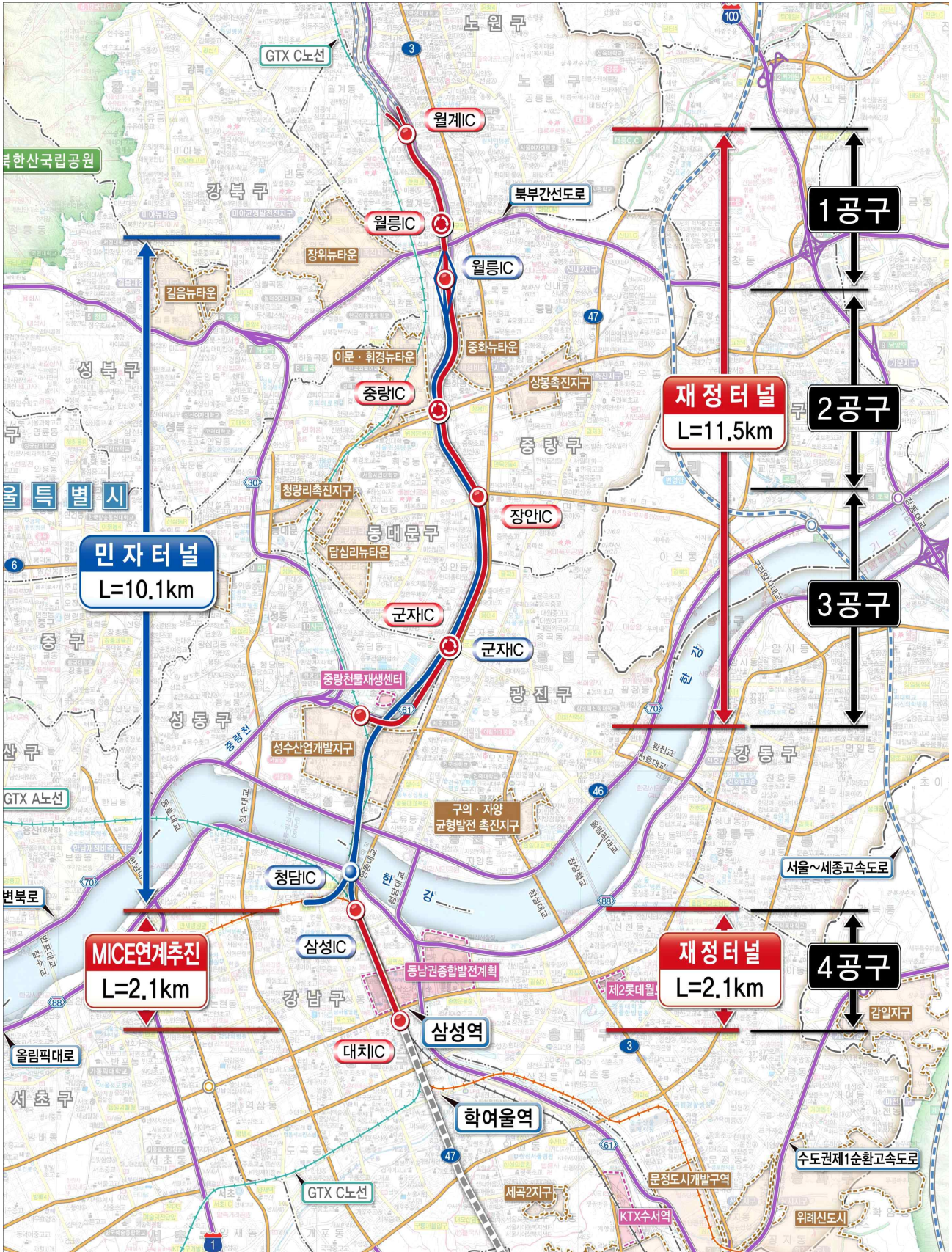
구 분	재정사업	민자사업
구 간	동부간선도로(하계동~송정동) 영동대로(영동대교 남단~학여울역)	동부간선도로(월릉교)~ 영동대로(영동대교 남단)
규 모	터널 4~6차로(병렬), 11.5km(1~3공구) 터널 4차로(병렬), 2.1km(4공구)	터널 4차로(병렬), 10.1km
추정사업비	19,839억원 (4공구 : 3,648억원)	9,874억원 (불변가 '15.4.기준)
개통예상연도	2028년(4공구), 2034년(1~3공구)	2028년



1) 1~3공구(하계동 ~ 송정동), 11.5km, 16,191억 원  
4공구(영동대교남단 ~ 학여울역), 2.1km, 3,648억 원

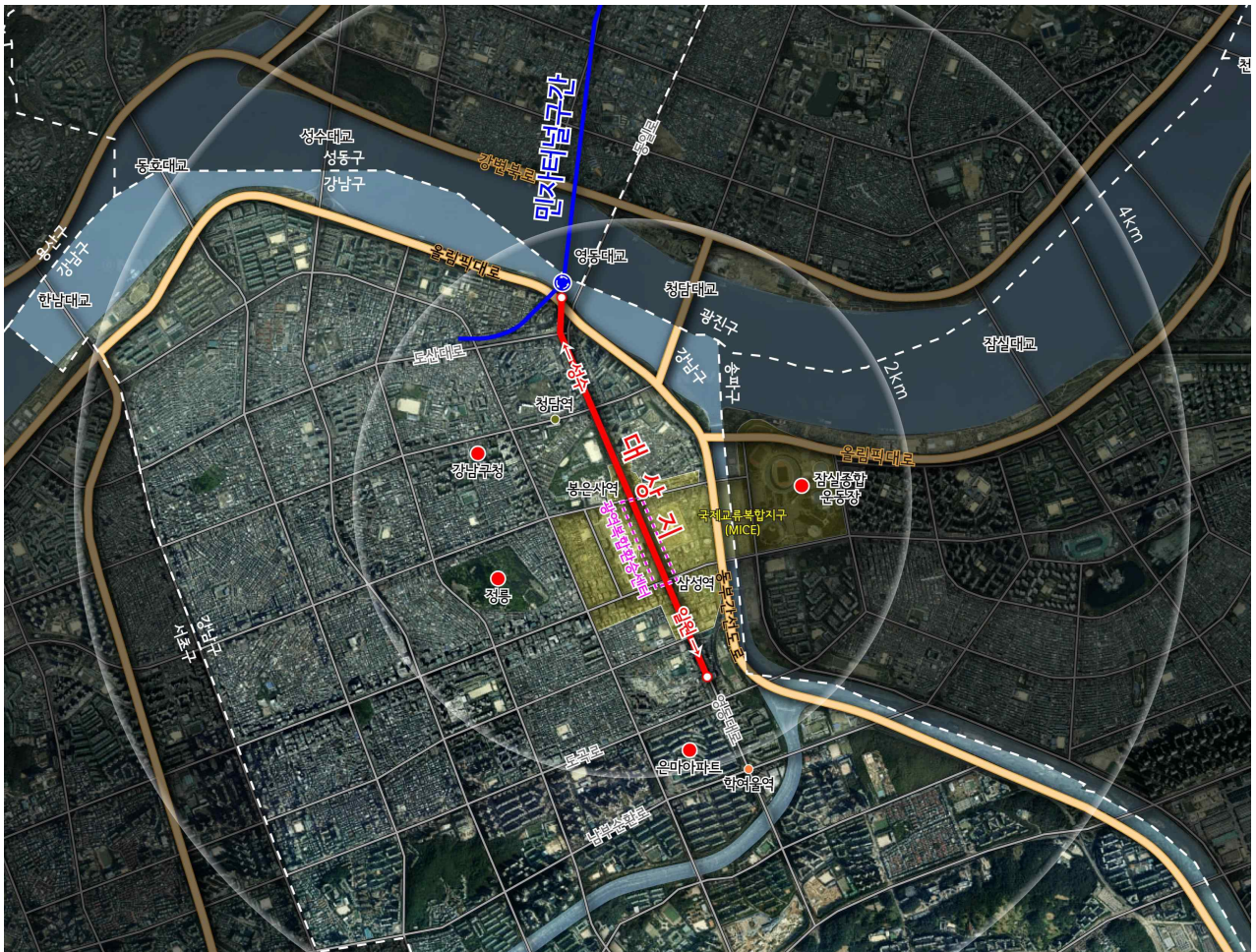


# 위치도





- 이번 의견청취안의 대상지 일대는 업무·상업시설을 비롯해 은마·대치쌍용·청담자이 등 공동주택 단지가 다수 분포한 가운데, 국제교류복합지구와 현대 GBC, 영동대로 지하 광역복합환승센터 등이 개발 중이고(붙임 2), 국토교통부에서 강남구 일원동(일원IC)에서 성남시(금토JCT)까지 성남-강남 고속도로를 민자사업으로 추진 중에 있음(붙임3).



- 서울시는 동부간선도로 지하화 사업의 재정사업구간 중 4공구(민자사업구간과 연결된 영동대로 구간)와 민자사업구간(월릉교 ~ 영동대로 남단)을 '28년까지 시공하여 개통한 후 1~3공구를 시행할 계획으로('28~'34), 영동대교 남단 교차로 부근에 설치 예정인 청담IC에서 대상지와 연결되는 민자터널의 개통시점('28년 예정)과 영동대로 지하복합환승센터 공사기간('21.~'28) 등을 고려하여 4공구부터 사업을 시행하는 것으로 파악됨.

<동부간선도로 지하화 사업 단계별 추진계획>

(단위 : 억 원)

구분		'20	'21	'22	'23	'24	'25	'26	'27	'28	'29	'30	'31	'32	'33	'34	'35	
재정구간	영동대로		기본설계	실시설계+공사 시행														
	동부간선		기본설계							실시설계	공사시행							
민자구간2)		우협	협상	실시설계	공사시행													

- 이번 의견청취안의 대상지인 영동대로 지하도로는 대심도<sup>3)</sup> 소형차 전용 지하도로로서, 총사업비는('23~'29) 3,648억 52백만 원으로 산정되었고, 전액 시비로 집행될 계획임.

'23년 예산(서울시 안전총괄실)은 내년 사업비 255억 40백만 원 중 152억 원만 편성되어 있는데, '22년 명시이월액(68억원)을 포함하면 220억 원으로 증가함에 따라 내년 사업 수행에 차질이 크지는 않을 것으로 보여짐.

(단위 : 백만 원)

구분	총 사업비	연차별 투자계획							비고
		2023	2024	2025	2026	2027	2028	2029	
시비	364,852	25,540	46,701	55,822	61,295	74,430	85,375	15,689	

2) 우선협상대상자 : 대우건설컨소시엄

3) 토지소유자의 통상적 이용행위가 예상되지 않으며 지하시설물 설치로 인해 일반적인 토지이용에 지장이 없는 한 계심도(서울특별시 도시철도의 건설을 위한 지하부분 토지의 사용에 따른 보상기준에 관한 조례)

※ 고층시가지 40미터, 중층시가지 35미터, 저층시가지 및 주택지 30미터, 농지·임지 20미터

- 영동대로는 강남구를 남북으로 종단하는 주요 교통축이자, 상업·업무·주거 시설 등이 밀집되어 있어 상습교통정체지역인 가운데, 국제교류복합지구·현대GBC·광역복합환승센터 등 대규모 개발사업에 따른 장래 교통량이 더욱 증가할 것으로 예상되므로, 영동대로 지하에 도로를 설치하려는 이번 의견청취안은 영동대로 일대의 교통량 분산 및 교통 정체 해소에 필요하다고 생각됨.
- 또한, 재정사업 구간인 영동대로 지하도로와 민자사업 구간인 동부간선도로 민자터널이 연결됨으로써, 서울 동북권과 동남권을 직접 연결하는 고속화도로가 설치됨에 따라 강남~강북지역의 이동성·접근성이 보다 향상될 것으로 기대됨<sup>4)</sup>.
- 다만, 국토교통부에서 일원에서 성남까지 성남-강남 고속도로를 추진하고 있으므로, 이번 의견청취안의 대상지인 영동대로 지하도로가 북측의 동부간선도로(지하터널) 뿐 아니라 남측의 성남-강남 고속도로<sup>5)</sup>와도 단절구간없이 연결되는 것이 남·북 주간선도로로서의 기능 제고 및 주요 교차로 지·정체 해소 등에 바람직할 것으로 판단되므로, 이를 위한 서울시의 대외적 노력이 요구된다 하겠음.

4) 월릉 IC에서 강남 대치동까지 통행시간이 22분 단축(35분→13분)되는 것으로 산정

5) 성남-강남 고속도로 계획구간 중 대모산~일원IC는 지하터널로 계획



<붙임1> 동부간선도로 지하화 사업 추진현황 (자료: 시설계획과)

□ 사업개요

구 분	민자사업	재정사업
구 간	동부간선도로(월릉교)~ 영동대로(영동대교 남단)	동부간선도로(하계동~송정동) 영동대로(영동대교 남단~학여울역)
규 모	터널 4차로(병렬), 10.1km	터널 4~6차로(병렬), 11.5km 터널 4차로(병렬), 2.1km
추정사업비	9,874억원(불변가 '15.4.기준)	19,839억원
개통예상연도	2028년	2028년~2034년(단계별 개통)



□ 주요 추진현황

【 민자사업 】

- '15.08.18 : 민간투자사업 제안 (제안사→서울시)
- '18.07.27~'19.07.31 : 민자적격성 조사 완료 (PIMAC)
- '19.11.27 : 서울시 재정계획심의 위원회 심의 완료
- '19.12.10 : 기재부 민간투자사업심의 위원회 심의 완료
- '19.12.20 : 시의회 동의
- '19.12.26 : 제3자 제안공고 (서공고 제2019-3021호)
- '20.07.31 : 우선협상대상자 선정(대우건설 컨소시엄)
- '20.09.09~'22.04.18 : 실시협약 협상(총 49회)
- '22.07.07 : 실시협약(안) 검토·심사
- '22.09.01~09.21 : 열람공고
- '22.09.27. : 재정계획심의위원회 완료

## 【 재정사업 】

- '14.06.29 : 도로정비기본계획 수립
- '15.11.~'18.10. : 타당성조사 및 기본계획용역 시행 (서울시)
- '18.08.20 : 타당성조사 의뢰 (서울시→LIMAC)
- '19.12.24 : 타당성조사 완료 (LIMAC)
- '20.04.27 : 투자심사 완료 (조건부, 민자사업과 연계추진)
- '20.10.16 : 기본설계 착수
- '21.08.26 : 사업시행계획 수립 (4공구 우선 추진)
- '21.12. : 주민설명회 개최(노원, 중랑, 동대문, 성북, 광진, 성동, 강남)
- '22.09. : 열람공고 및 도시계획시설(도로)결정 요청
- '22.10. : 기본설계 기술제안 입찰추진중

## □ 향후계획

### 【 민자사업 】

- '22.12. : 실시협약 체결 및 사업시행자 지정
- '23.1.~4. : 시의회 의견청취 및 도시계획위원회 심의
- '23.하반기 : 공사착공

### 【 재정사업 】

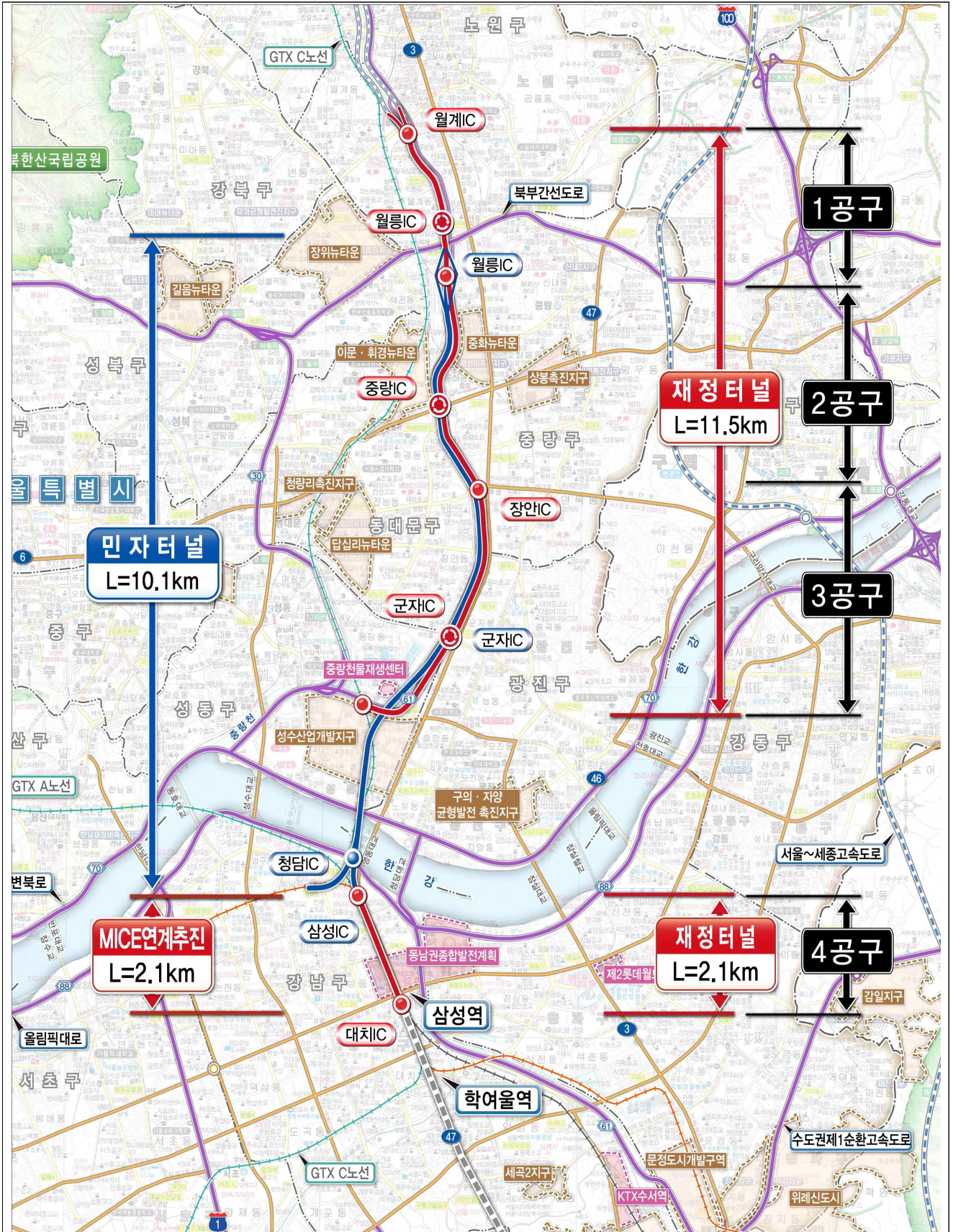
- '22.11.~'23.1. : 시의회 의견청취 및 도시계획위원회 심의(시설계획과)
- '22.12. : 기본설계 기술제안서 적격자 선정(도로계획과)
- '23. 3. : 공사착공

## □ 재정사업과 민자사업 연계방안

- 실시설계 이후 공정은 재정을 고려, 민자사업 연계구간(영동대로 구간) 부터 우선 추진



□ 위치도





<붙임2> 영동대로 일대 개발 (자료: 시설계획과)

1. 국제교류복합지구

- 위치/면적 : 강남구 삼성동~송파구 잠실동 일대 / 1,992,394㎡
- 사업기간 : '14년~'25년/ 총사업비: 9.2조원 (공공비 1.7/민자 2.8/국비 0.4/민자개발 4.3)

대 상 지		면 적	공간 성격
잠실운동장 일대	잠실운동장	414,205㎡	스포츠·엔터테인먼트 중심 공간 (주경기장 리모델링, 야구장, 스포츠컴플렉스, 호텔·유스호스텔, 전시·컨벤션 시설 등)
	한강·탄천	513,448㎡	시민 친수공간 (한강·탄천 공원화, 올림픽대로 등 지하화, 동부간선도로 램프 이전, 탄천 보행교)
영동대로		45,449㎡	복합환승 (시민편의 공간, 도심공항터미널, 통합역사 및 환승센터, 주차장)
대규모 전략 부지	현대차GBC	79,341㎡	국제업무중심 복합공간 (업무, 전시·컨벤션, 판매, 숙박 등)
	서울의료원	31,543㎡	MICE 지원공간 (업무, 전시·컨벤션, 숙박)
	옛 한국감정원	10,988㎡	MICE 지원공간 (업무, 전시·컨벤션, 숙박)
	COEX	190,386㎡	MICE 중심공간
중·소규모 민간필지 등		707,032㎡	업무복합, 도심서비스 등





## 2. 현대자동차그룹 GBC 건립

### □ 사업개요

※ 기본설계기준

- 추진근거 : 국제교류복합지구 지구단위계획구역결정(변경) 고시 \*서울시보 제3293호
- 사업기간 : 2015년 ~ 2026년
- 위 치 : 강남구 영동대로 512(삼성동 167번지)
- 사업비 : 17조 2,642억원 / 시행사 : 현대자동차 외 2개사
- 사업내용 : 국제업무, 전시·컨벤션, 공연장, 호텔, 관광 등 MICE 핵심공간
- 규모 : 면적 79,341.80㎡ / 지상 105층(높이 569m), 지하 7층, 총5개동

지역지구	제3종일반주거지역, 일반상업지역
건폐율	46.53%
용적률	783.72%
대지면적	79,341.8㎡
연면적	913,955.78㎡
주차장	3,619대
전망대	지상 104 ~ 105층



### □ 추진경위

- 2014. 09. 18. : 한전부지 공개 매각(현대자동차그룹, 10조 5,500억원)
- 2015. 05. 21. : 국제교류복합지구 지구단위계획구역결정(변경) 고시
- 2016. 09. 02. : 현대자동차부지 특별계획구역 세부개발계획 결정
- 2017. 12. 19. : 건축위원회 완료
- 2018. 01. 15. : 교통영향평가 심의 완료
- 2018. 04. 13. : 환경영향평가 심의 완료
- 2019. 01. 04. : 수도권정비 심의 완료
- 2019. 11. 26. : 건축허가(서울시 건축기획과)
- 2020. 05. 06. : 공사착공 ~ 차수공사 진행 중

### 3. 영동대로 지하공간 복합개발

#### □ 사업개요

- 공사구간: 삼성역(2호선) ~ 봉은사역(9호선) 일대 1km
- 규 모: 지하7층, 시설면적 약17만㎡(복합환승센터597㎡, 철도본선403㎡)
- 주요시설: (공간개발) 지상광장, 버스정류장, 공공상업, 주차장 등  
(철도건설) GTX-A(삼성동탄선), GTX-C, 위례신사선
- 사업기간: '15. ~ '28.4월

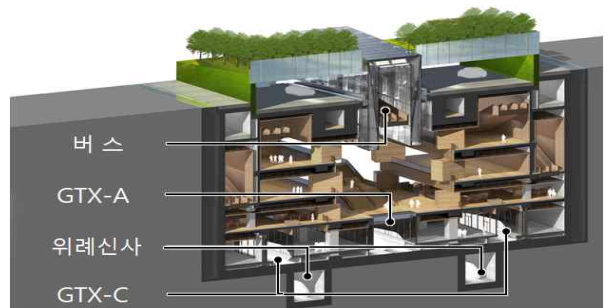
#### □ 추진경위

- 2016. 05. : 영동대로 통합개발 기본구상 발표
- 2017. 06. : 영동대로 지하공간 복합개발 기본계획 발표
- 2017. 10. : 국제설계공모 완료(LIGHT WALK, 정림건축·DPA 컨소시엄)
- 2018. 04. : 「강남권 광역복합환승센터 개발계획」 열람 및 신문공고
- 2019. 10. : 「강남권 광역복합환승센터」 지정 승인(서울시)
- 2021. 06. : 공사착공

구 분	1공구	2공구	3공구	4공구
연 장	218m	200m	200m	382m
주요시설	· 환승센터 138㎡	· 환승센터 200㎡	· 환승센터 200㎡	· 환승센터 59㎡
시공사	DL이앤씨	현대건설	현대건설	롯데건설



영동대로 복합개발 조감도



복합환승센터 건설 단면도





# 위치도

