

서울특별시 평생교육진흥원 출연동의안

심사보고서

의안 번호	1192
----------	------

2023년 9월 13일
행정자치위원회

1. 심사경과

- 가. 제출자 : 서울특별시장
- 나. 제출일 : 2023년 8월 14일
- 다. 회부일 : 2023년 8월 21일
- 라. 상정일 : 제320회 서울특별시의회 임시회 제5차 행정자치위원회
2023년 9월 13일 상정·의결(원안가결)

2. 제안설명의 요지

(제안설명자 : 구종원 평생교육국장)

가. 제안이유

- 서울시는 市 평생교육 정책에 따른 전문적인 사업 수행체계를 마련하여 평생교육 진흥 및 지역 평생학습 활성화를 위해 '서울특별시 평생교육진흥원'을 운영하고 있음.
- 이에 서울특별시 평생교육진흥원의 원활한 운영을 위하여 2024회계연도 서울특별시 세출예산에 반영하고자 「지방재정법」 제18조 제3항에 따라 서울시 평생교육진흥원 출연 여부에 대하여 사전 동의를 얻으려는 것임.

나. 주요내용

1) 대상기관 : 서울특별시 평생교육진흥원

2) 추진근거

○ (공통)법령 : 「민법」 제32조,

「지방자치단체 출자·출연기관의 운영에 관한 법률」 제20조

○ (개별)법령 : 「평생교육법」 제20조

○ 조 례 : 「서울특별시 평생교육진흥에 관한 조례」 제24조 ‘시장은 진흥원의 설립·운영 및 사업에 필요한 경비에 충당하기 위하여 예산의 범위 안에서 진흥원에 출연금을 교부할 수 있다’

3) 출연의 필요성

- 서울시 평생교육 정책수행의 컨트롤타워 및 허브기능 역할을 수행하고 있는 서울특별시 평생교육진흥원의 운영을 지원하고,
- 평생교육 관련 정책 개발 및 연구, 대학연계 평생교육 운영, 서울시 문해교육 활성화, 서울시민대학 운영, 서울시 평생학습 네트워크 구축을 통해 변화하는 시민을 위한 서울형 평생학습생태계를 구현하기 위함.

4) 출연 사무내용

○ 대학연계 평생교육 체계 강화

- 대학 학점연계형 평생교육 프로그램 추진, 대학 평생교육 지원체계 구축 및 성과관리 등 대학연계 평생교육 체계 강화 추진

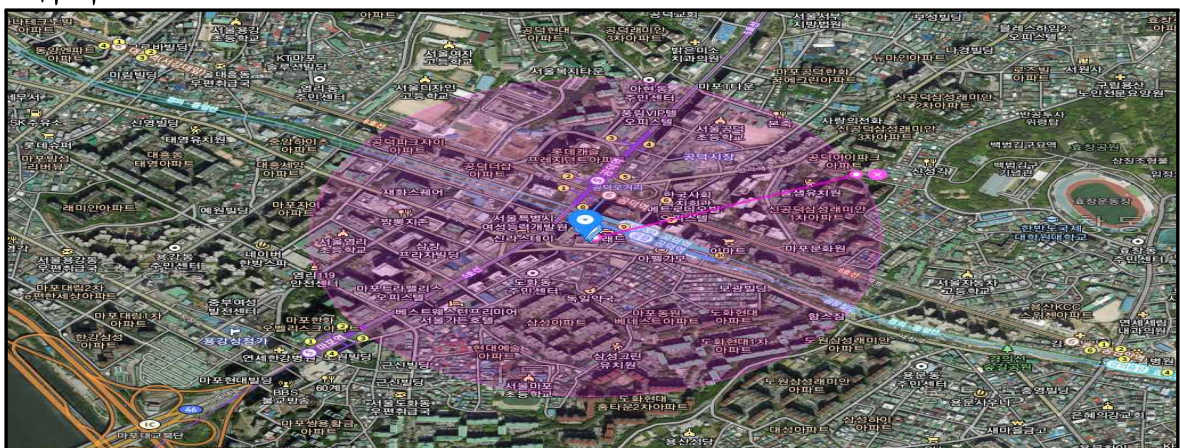
○ 평생교육 문화 확산 및 정책개발

- 서울형 평생학습 동기부여 및 문화확산, 서울시 평생교육 정책 과제 연구·개발 등 평생학습 문화 확산 및 정책개발 추진

- 광역 평생학습 체계 강화 및 교육약자 지원
 - 광역 평생학습 체계 강화, 찾아가는 약자동행 심리건강 인문학, 약자동행을 위한 문해교육 강화, 서울시 장애인 평생교육 거점기관 운영
- 서울시 인문학 허브 구축 및 생애전환 역량 증진
 - 시민대학 중부·동남권·서남권캠퍼스 교육과정 운영, 중장년 인생 설계학교 운영, 온라인 시민대학 운영
- 시민대학 자원연계형 교육과정 운영
 - 동남권·서남권캠퍼스 프로젝트형 교육과정 운영, 시민대학 공간활용 교육과정 운영
- 시민대학 성과관리 및 활성화
 - 명예시민학위제 운영, 시민대학 시민커뮤니티 운영, 시민대학 인적 자원 발굴 및 지원, 시민대학 성과관리 및 통합 홍보 추진
- 시민대학 캠퍼스 시설 운영
 - 시민대학 중부권·동남권·서남권캠퍼스 시설 및 공간 관리

5) 서울특별시 평생교육진흥원 개요

- 평생교육진흥원 본원
 - 소재지 : 서울특별시 마포구 새창로 7, SNU장학빌딩 14층
 - 시설규모 : 331㎡(사무실, 회의실1, 강의실1)
 - 위치도



지역여건 지하철 5·6호선, 경의중앙선 공덕역에서 도보 5분

4. 전문위원 검토보고 요지

(수석전문위원 김태한)

- 본 동의안은 평생교육 진흥 및 지역 평생학습 활성화 사업을 추진하고 있는 서울특별시 평생교육진흥원의 원활한 운영을 위한 출연금을 2024 회계연도 세출예산에 반영하고자 「지방재정법」에 따라 의회의 동의를 얻기 위해 제출되었음.
 - ※ 「지방재정법」 제18조(출자 또는 출연의 제한) ① 지방자치단체는 법령에 근거가 있는 경우에만 출자를 할 수 있다.
 - ② 지방자치단체는 법령에 근거가 있는 경우와 제17조제2항의 공공기관에 대하여 조례에 근거가 있는 경우에만 출연을 할 수 있다.
 - ③ 지방자치단체가 출자 또는 출연을 하려면 미리 해당 지방의회의 의결을 얻어야 한다.
- 서울특별시 평생교육진흥원은 관련 법령(「평생교육법」 제20조¹⁾, 「서울특별시 평생교육진흥에 관한 조례」)에 따라 서울시 평생교육 마스터플랜 수립 및 추진을 위한 정책개발, 서울시 평생교육진흥원 독자적 사업영역 발굴 및 추진체계 구축, 지역 평생학습 네트워크 구축 및 평생학습 활성화 추진 등을 목적으로 운영되고 있음.

〈 서울특별시 평생교육진흥원 개요 〉

- 설립등기일 : 2015. 3. 12.
 - 명 칭 : 서울특별시평생교육진흥원
 - 위 치
 - 진흥원 본원 : 서울특별시 마포구 새창로 7, SNU장학빌딩 14층
 - 모두의학교 : 서울특별시 금천구 남부순환로128길 42
 - 서울시민대학 본부캠퍼스 : 서울특별시 종로구 송월길 52
 - 서울시민대학 동남권캠퍼스 : 서울특별시 강동구 고덕로 399 104동 2~4층
- 설립근거
 - 『평생교육법』 제20조(시·도 평생교육진흥원의 운영)
 - 『서울특별시 평생교육진흥에 관한 조례』 제3장(서울특별시 평생교육진흥원)
- 설립목적
 - 서울시 평생교육 마스터플랜 수립 및 추진을 위한 정책개발
 - 서울시 평생교육진흥원 독자적 사업영역 발굴 및 추진체계 구축
 - 지역 평생학습 네트워크 구축 및 평생학습 활성화 추진

출처 : 평생교육진흥원 제출자료

1) 「평생교육법」 제20조(시·도 평생교육진흥원의 운영) ① 시·도지사는 대통령령으로 정하는 바에 따라 시·도 평생교육진흥원을 설치 또는 지정·운영할 수 있다.

- 서울특별시 평생교육진흥원(이하 '평생교육진흥원')은 2015년 설립되어, 2023년 2국 9팀 1센터, 총 68명(일반직 56명, 기능직 12명)이 총 113억 9천 1백만원(출연금 94억 7천 8백만원, 보조금 사업비 5억 5천 1백만원, 내부유보금 4억 8천 4백만원, 전기이월금 8억 7천 8백만원 등)으로 평생교육 사업을 추진하고 있음.

〈 서울특별시 평생교육진흥원 인력(정원/현원) 현황 〉

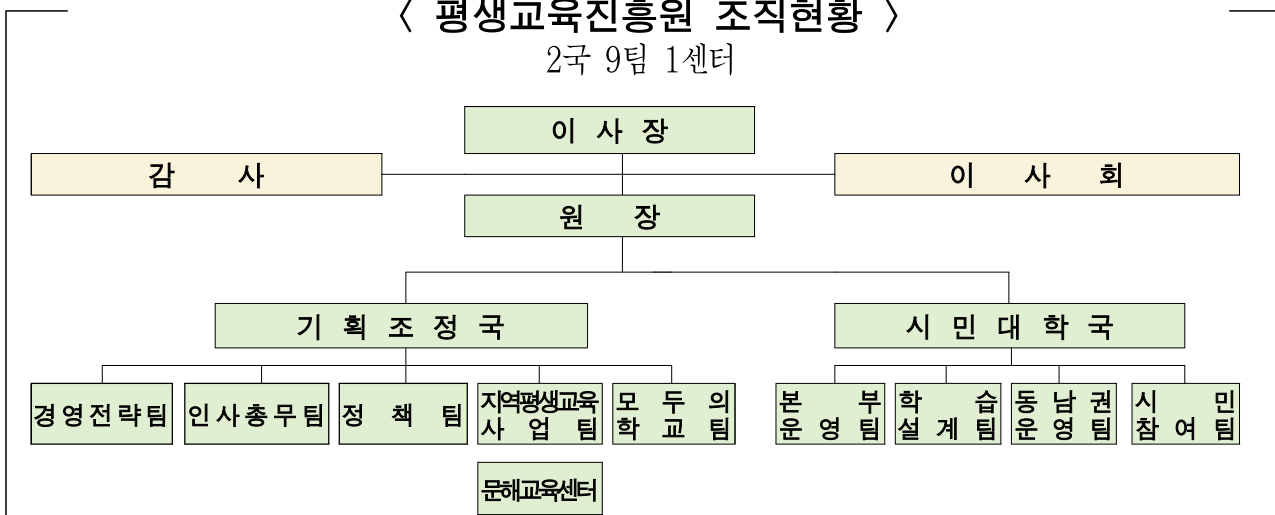
(’23. 7. 31. 기준)

구 분	계 (정원/현원)	일 반 직					기능직	계약직
		임원	1급	2급	3급	4급		
계	77/68	1/0	2/2	10/10	19/15	27/29	18/12	5
원 장	1/0	1/0	-	-	-	-	-	-
기 획 조 정 국	1/1	-	1/1	-	-	-	-	-
경 영 전 략 팀	5/5	-	-	1/2	2/1	2/2	-	-
인 사 총 무 팀	8/8	-	-	1/1	2/2	4/4	1/1	1
정 책 팀	4/3	-	-	1/1	2/1	1/1	-	-
지역평생교육사업팀 (문해교육센터)	6/4	-	-	2/1	2/0	2/3	-	-
모 두 의 학 교 팀	13/13	-	-	1/1	2/3	5/5	5/4	1
시 민 대 학 국	1/1	-	1/1	-	-	-	-	-
본 부 운 영 팀	12/11	-	-	1/1	3/3	3/3	5/4	-
학 습 설 계 팀	5/5	-	-	1/1	2/1	2/3	-	1
동 남 권 운 영 팀	14/10	-	-	1/1	2/2	4/4	7/3	1
시 민 참 여 팀	7/7	-	-	1/1	2/2	4/4	-	1

- 1) 원 장 : 서울특별시 평생교육국장 직무대행(’23.7.6~현재)
- 2) 계약직 : 육아휴직대체인력(5명) 정·현원 불포함

〈 평생교육진흥원 조직현황 〉

2국 9팀 1센터



출처 : 평생교육진흥원 제출자료

〈 평생교육진흥원의 연혁 〉

- '14.04.03. : 평생교육진흥원 개원(서울연구원 부설)
- '14.10.30. : 법인설립 준비위 창립총회
- '15.03.05. : 독립 재단법인 설립 및 제1대 김영철 원장 취임
- '15.05.14. : 조직개편(1국 3팀 : 사무국 → 기획조정국)
- '17.10.28. : 모두의학교 개관
- '17.12.27. : 조직개편(1국 4팀 → 2국 6팀)
- '18.01.01. : 서울자유시민대학 위탁운영
- '19.07.05. : 제2대 김주명 원장 취임
- '20.01.01. : 서울자유시민대학 고유업무 전환
- '20.02.27. : 조직개편(2국 7팀 1센터 → 2국 8팀 1센터)
- '20.12.23. : 조직개편(2국 8팀 1센터 → 2국 9팀 1센터)
- '21.04.05. : 서울시민대학 동남권캠퍼스 운영
- '22.02.28. : 조직개편(정책팀 신설, 경영전략팀/인사총무팀 분리, 탐명칭 변경)
- '23.05.17. : 진흥원 혁신 추진계획 수립

○ 평생교육국은 평생교육 문화 확산 및 정책개발, 시민대학 성과관리 및 활성화, 대학연계 평생교육 체계 강화 등 사업을 추진하고 있는 평생교육진흥원의 2024회계연도 운영을 위하여 전년(94억 7천 8백만원) 대비 9.9%(9억 3천 8백만원) 증액한 104억 1천 6백만원 규모(출연동의안 기준, 사업비 46억 5천 5백만원, 인건비 40억 2천 9백만원, 운영경비 17억 3천 2백만원 등)의 출연을 하고자 본 동의안을 제출하였음.

○ 2024회계연도 평생교육진흥원의 예산편성(안)의 경우

- 사업비는 전년(47억 6천만원) 대비 12.0%(5억 7천만원) 증액한 53억 3천 3백만원 수준이고,
- 일반관리비는 전년(54억 1백만원) 대비 6.7%(3억 6천 2백만원) 증액한 57억 6천 3백만원이며, 예비비와 대행사업비는 미편성하여 제출하였음.

〈 2024년도 평생교육진흥원의 예산편성 내역 〉

(단위:천원)

	2023년	2024년	증감액	증감률
출연금	9,478,040	10,416,365	938,325	9.9%
내부유보금	483,754	546,971	63,217	13.1%
순세계임여금 추정치	200,000	133,532	△66,468	-33.2%
총계	10,161,794	11,096,868	935,074	9.2%
고유사업사업비	4,760,070	5,333,535	573,465	12.0%
일반관리비	5,401,724	5,763,333	361,609	6.7%
인건비	3,819,986	4,029,130	209,144	5.5%
운영경비	1,581,738	1,734,203	152,465	9.6%

〈 2024년 서울시평생교육진흥원 세부 예산편성(안) 〉

(2023년 7월 기준, 단위:천원)

분야/부문/정책/단위/세부사업명	2023예산	2024예산(안)	증감액	증감률
교육	10,161,794	11,096,868	935,074	9.2%
고유사업비	4,760,070	5,333,535	573,465	12.0%
1. 대학연계 평생교육 체계 강화	716,000	965,550	249,550	34.9%
① 대학과 학점연계형 평생교육 프로그램 추진	698,000	900,120	202,120	29.0%
② 대학평생교육 지원체계 구축 및 성과 관리	18,000	65,430	47,430	263.5%
2. 평생교육 문화 확산 및 정책개발	198,700	815,620	351,200	75.6%
① 서울형 평생학습 동기부여 및 문화 확산	198,700	553,480	354,780	178.6%
② 서울시 평생교육 정책 과제 연구·개발	265,720	262,140	-3,580	-1.3%
3. 광역 평생학습 체계 강화 및 교육약자 지원	50,000	529,456	-23,214	-4.2%
① 광역 평생학습 체계 강화	50,000	86,350	36,350	72.7%
② 찾아가는 약자동행 심리건강 인문학	50,000	40,850	-9,150	-18.3%
③ 약자 동행을 위한 문해교육 강화	362,350	325,200	-37,150	-10.3%
④ 서울시 장애인 평생교육 거점기관 운영	90,320	77,056	-13,264	-14.7%
4. 서울시 인문학 허브 구축 및 생애전환 역량 증진	922,320	1,052,225	79,705	8.2%
① 중부캠퍼스 교육과정 운영	417,040	245,310	-171,730	-41.2%
② 동남권캠퍼스 교육과정 운영	257,480	230,900	-26,580	-10.3%
③ 서남권 캠퍼스 교육과정 운영	-	231,730	231,730	100.0%
④ 중장년 인생설계학교 운영	250,000	252,485	2,485	1.0%
⑤ 온라인 시민대학 운영	48,000	91,800	43,800	91.3%
5. 시민대학 자원연계형 교육과정 운영	609,400	469,050	-140,443	-23.0%
① 동남권캠퍼스 프로젝트형 교육과정 운영	279,030	253,890	-25,140	-9.0%
② 서남권캠퍼스 프로젝트형 교육과정 운영	236,460	122,860	-113,600	-48.0%
③ 시민대학 공간활용 교육과정 운영	94,003	92,300	-1,703	-1.8%
6. 시민대학 성과관리 및 활성화	188,739	421,210	-29,073	-6.5%
① 명예시민학위제 운영	180,150	180,665	515	0.3%
② 시민대학 시민커뮤니티 운영	48,374	46,145	-2,229	-4.6%
③ 시민대학 인적자원 발굴 및 지원	33,020	34,995	1,975	6.0%
④ 시민대학 성과관리 및 통합 홍보	188,739	159,405	-29,334	-15.5%
7. 시민대학 캠퍼스 시설 운영	991,600	1,080,424	85,740	8.6%
① 중부캠퍼스 시설 및 공간 관리	191,240	284,836	93,596	48.9%
② 동남권캠퍼스 시설 및 공간 관리	571,452	556,793	-14,659	-2.6%
③ 서남권캠퍼스 시설 및 공간 관리	231,992	238,795	6,803	2.9%
일반관리비	5,401,724	5,763,333	361,609	6.7%
일반관리비	5,401,724	5,763,333	361,609	6.7%
인건비	3,819,986	4,029,130	209,144	5.5%
운영경비	1,581,738	1,734,203	152,465	9.6%

* 2023예산은 **기정예산**으로 표기
* 증감률은 소수점 1자리까지 표시

- 평생교육국은 평생학습의 컨트롤타워 역할을 하는 평생교육진흥원 운영을 지원하고, 정책개발 및 연구, 평생학습 네트워크 구축, 동단위 마을배움터 및 모두의 학교의 운영 등 서울형 평생학습 구현 등을 출연의 필요성으로 제출하고 있으며, 서울시 평생교육 기회확대와 대중화라는 측면에서는 평생교육진흥원에 대한 출연의 필요성은 인정된다고 하겠음.
- 다만, 다음과 같은 사항에 대해서는 시정과 개선의 노력이 요구된다고 하겠으며, 필요시 예산 심의 과정에서 효율적 사업추진을 위한 출연규모의 조정 등도 필요하다고 하겠음.
- 첫째, 평생교육진흥원에서 진행하고 있는 미래사회 직업 역량 강화 사업 중 중장년 인생설계학교 운영의 경우, 사업의 성격과 대상이 서울특별시 50플러스재단(이하 '50플러스재단')이 시행하고 있는 사업(생애전환기 맞춤형 상담, 경력설계 상담 및 연계 서비스 등)과 유사한 측면이 있는 것으로 보이는바 사업중복 여부는 없는지에 대해 논의가 요망된다고 하겠음.

〈 2023년 평생교육진흥원의 사업추진 현황 〉

단위사업	세부사업
서울시 평생학습 활성화	① 약자동행을 위한 문해학습자 디지털교육 강화, ② 서울시 장애인 평생교육 거점기관 운영, ③ 지역 평생교육 연계 사업, ④ 시민 심리건강을 위한 평생학습 프로그램 운영
대학연계형 교육과정 운영	⑤ 대학연계 프로그램 운영 지원, ⑥ 명예시민학위제 운영
미래사회 직업역량 강화	⑦ 생애 진로 탐색 및 직무역량 교육과정 운영, ⑧ 미래·디지털 교육과정 운영, ⑨ 생애 전환을 위한 평생교육 프로그램 운영, ⑩ 민주시민교육 콘텐츠 개발, ⑪ 중장년 인생설계학교 운영
서울시민대학 캠퍼스 운영 활성화	⑫ 서울시민대학 운영 자원 발굴 및 지원, ⑬ 본부캠퍼스 홍보 및 시설운영, ⑭ 동남권캠퍼스 홍보 및 시설운영
배우고 소통하는 모두의학교 운영	⑮ 모두동행 프로젝트 개발·운영, ⑯ 시민 커뮤니티 활성화 지원, ⑰ 모두의 책방 운영, ⑱ 모두의학교 운영 활성화 및 성과관리
서울시 평생교육 정책 개발 및 문화 확산	⑲ 서울시 평생교육 정책 과제 연구·개발, ⑳ 서울시 평생학습 문화 확산

○ 특히, 중장년 인생설계 학교의 경우 중장년이 인생의 후반기를 원활하게 설계할 수 있도록 지원하는 것을 사업의 목표로 하고 있다는 점과 사업의 대상을 중장년층(만40~64세)으로 동일하게 설정하고 있다는 측면에서 50플러스재단에서 진행하고 있는 생애전환기 맞춤 상담, 경력 설계 상담 및 연계 서비스 등과의 유사성으로 차별점이 부족한 것은 아닌지 논의가 필요할 것으로 사료됨.

※생애전환기 맞춤 상담, 경력설계 상담 및 연계 서비스는 중장년층이 다음 인생을 원활하게 설계할 수 있도록 1:1 상담 등을 통해 지원하는 프로그램임.

※중장년 인생설계 학교의 경우 중장년층이 다음 인생의 경로(이직, 전직, 창업, 사회 공헌활동 등)를 정하고자 할 때, 실행능력을 향상시키기 위한 프로그램으로 중장년층 본인의 생애설계진단, 장점과약, 사회변화 적응능력 향상 등을 교육의 목표로 삼고 있음.

※중장년 인생설계학교 운영의 경우 현재 중장년 인생설계를 위한 단계별 교육과정을 연구용역 및 개발 중에 있으며, 실제 중장년 인생설계학교 운영 및 프로그램 진행은 2024년 3월~11월 사이에 진행될 예정임.

〈미래사회 직업역량 강화 - 중장년 인생설계학교 운영〉

사업목적

- 생애전환기를 맞이한 중장년의 인생설계 역량개발을 위한 교육과정 제공 및 커뮤니티, 학습상담 등 종합지원을 위한 학교모델 운영

사업근거

○ 법령상 근거

- 평생교육법 제5조(국가 및 지방자치단체의 임무)
- 노후준비 지원법 제3조(국가 등의 책무)
- 서울특별시 평생교육진흥원에 관한 조례 제18조(평생교육진흥원)
- 서울특별시 중장년 일자리 지원에 관한 조례 제4조(사업)

○ 기타 근거 (방침, 지침 등)

- 전환기 중장년 집중지원 프로젝트, 서울런 4050(서울특별시장 제228호, 2022.12.30.)

□ 사업내용

(단위: 천원)

사업내용	추진기간	추진세부내용
중장년 인생설계학교 교육과정 및 운영체제 개발 추진중	'23년 1월 ~ 12월	○중장년 인생설계 역량 개발을 종합적으로 지원하는 학교 모델 개발 ○효과적이고 안정적인 학교 모델 운영을 위한 교수·학습 지원체제 및 Job aid 개발
중장년 인생설계학교 운영체제 구축	'24년 1월 ~ 12월	○자문위원회 및 실무협의회 구성·운영 ○퍼실리테이터 양성과정 운영·적용 ○협력 네트워크 발굴 및 구축, 전담 인력 배치
대시민 참여추진체제 구축·운영	'24년 2월 ~ 12월	○참여자 모집을 위한 통합 홍보 ○정책 확산 캠페인 전개 ○학습자 참여 유형별 학습경로 상담 ○학습자 관리, 추진 프로그램 기획·운영
교육과정 운영	'24년 3월 ~ 11월	○모듈형 교육과정 운영 ○학습자 커뮤니티 활동 지원 ○서울시에서 생활하는 만 40~64세 중장년 총 200명
사업성과 관리체제 구축	'24년 4월 ~ 12월	○활동기록집 제작·배포 ○참여 효과 측정 및 만족도 조사 연구

○ 사업의 성격이 평생교육 참여확산에 초점이 맞춰져 있는 평생교육진흥원²⁾은 중장년층 관련 프로그램 개발·보급을 담당하는 50플러스재단³⁾과의 업무조정을 통해 사업의 중복을 최소화하는 노력과 함께 사업효과 극대화를 위한 방안 마련이 요구된다고 하겠음.

※ 평생교육과에서는 평생교육진흥원과 50플러스재단의 중복기능을 조정하고 각 기관의 핵심기능을 강화해 나가겠다고 행정자치위원회에 보고('23.06.08)한바 있으므로 이를 준수하여 마스터플랜을 만들어 나갈 필요성이 있다고 하겠음.

< 평생교육과 소관 출연기관(평생교육진흥원, 50플러스재단) 혁신방안 심의 결과 보고 >

유사·중복기능 조정 및 비핵심기능 축소		
① 중복기능 조정	< 평생교육진흥원 >	< 50플러스재단 >
		<ul style="list-style-type: none"> ◆ 인문학 교육, 대학연계, 커뮤니티 지원 : 통합(50플러스재단 → 평생교육진흥원) ◆ 자원봉사단 운영 : 축소(33개 → 5개) 및 기능 조정(자원봉사센터와 역할분담)

2) 「서울특별시 평생교육진흥에 관한 조례」 제18조(사업) 진흥원은 서울시 평생교육진흥을 위해 다음 각 호의 사업을 수행한다.

11. 평생학습축제 등 시민의 평생교육 참여확산을 위한 사업

3) 「서울특별시 50플러스재단 설립 및 운영에 관한 조례」 제5조(재단의 사업) 재단은 다음 각 호의 사업을 수행한다.

6. 장년층 관련 프로그램 개발·보급

		고유기능 강화 및 차별화를 통한 기관 정체성 확립	
		< 평생교육진흥원 >	< 50플러스재단 >
② 핵심기능 강화	◆ 인문학 허브 + 시민 인재개발 교육 기관	◆ 서울시 중장년 정책 핵심 수행기관	
	<ul style="list-style-type: none"> - 대학연계 평생직업교육체계 강화 - 중장년 생애전환교육 운영 - 인문학 기반 서울시민대학 통합 확대 운영 - 약자동행·광역 평생학습 체계 강화 	<ul style="list-style-type: none"> - 40대 특화 직업전환 지원체계 강화 - 중장년 일자리 지원 전문성 제고 - 중장년 정책 수행기관 전문성 확보 	

※ 또한, 감사위원회 2023년도 1/4분기 자체 감사결과 보고(2023. 4.)에서도 평생교육 진흥원과 50플러스재단의 유사한 성격에 대해 지적한바 있어 이에 대한 개선이 필요한 상황임.

〈감사위원회 2023년도 1/4분기 자체 감사결과 보고(2023. 4.) P.360 발췌〉

그런데 2019년부터 2022년 6월까지 진흥원의 시민대학 이용자 현황을 파악한 결과, 아래 [표2] 와 같이 시민대학 이용자의 60~70%가 50대 이상에 편중되어 있어, 「서울특별시 50플러스재단 설립 및 운영에 관한 조례」 제2조 및 제5조에 따라 장년층을 대상으로 하는 서울특별시 50플러스재단(이하 '50플러스재단'이라 함) 교육프로그램과 이용자 연령층이 상당 부분 중복되고,

[표2] 2019~2022년 6월 시민대학 이용자 중 50대 이상 비율

구분	2019	2020	2021	2022 (6.30.기준)
시민대학 이용자 중 50대 이상 비율	71.2%	67.6%	60.6%	59.6%

2019년~2022년 6월까지 진행한 진흥원의 시민대학과 50플러스재단의 교육프로그램을 분석한 결과, 아래[표3]과 같이 시민대학교의 360개 강좌가 50플러스재단의 808개 강좌와 유사한 분야에 대하여 운영되고 있음을 확인할 수 있었다.

[표2] 2019~2022년 6월 시민대학-50플러스재단 교육과정 유사 현황

기관	분야	IT·디지털	4차산업	독서문학	인문학·	미술·그림	경제	기타	합계
		·미디어	·미래학	·글쓰기	철학				
진 흥 원 (시민대학)		97	20	29	33	28	19	134	360
50플러스 재 단		264	44	74	43	30	47	306	808

특히, 29명의 강사가 시민대학과 유사·동일한 프로그램으로 50플러스재단 234개 강좌 (시민대학 91개, 50플러스재단 143개)에 중복하여 출강하였음에도, 진흥원은 50플러스 재단 교육프로그램 현황을 파악하거나 50플러스재단과 교육과정의 유사·중복 등에 대한 협의·조정을 진행하는 등 유사·중복 프로그램의 개별적 운영에 따르는 비효율 개선을 위한 조치를 취하지 않았다.

- 둘째, 서울특별시 평생교육국은 2024년 평생교육진흥원의 출연금에 대한 증액(전년(94억 7천 8백만원) 대비 9.9%(9억 3천 8백만원) 증액한 104억 1천 6백만원 규모)을 요구하고 있는바, 면밀한 사업계획과 실수요를 반영한 추계인지 살펴볼 필요가 있다고 하겠음.
- 특히, 평생교육국에서는 평생교육진흥원의 출연금 규모를 수년째 전년도 대비 9.9%로 증액하는 출연동의안을 제출하고 있으며, 출연금 증액의 경우 해당연도의 사업 상황에 따라 매년 변동하는 것이 합리적인데도 불구하고, 매년 출연금 증감률을 9.9%로 고정하는 것은 예산 확보를 위한 칸막이식 예산편성과 부서이기주의적 행태는 아닌지 살펴볼 필요가 있다고 하겠음.

〈 최근 4년간 평생교육진흥원 출연동의안 출연금 전년도 대비증감률〉

(단위:천원)

	2021년 회계연도 출연 동의안	2022년 회계연도 출연 동의안	2023년 회계연도 출연 동의안	2024년 회계연도 출연 동의안
전년도 대비 출연금 증감률	9.9%	3.4%	9.9%	9.9%

※ 2022년 회계연도 서울특별시 평생교육진흥원 출연동의안의 경우 코로나의 영향으로 사업비가 감액되어 예년보다 낮은 증감률을 보이고 있는 것으로 평생교육진흥원은 설명하고 있음.

• 검토보고서_2023년 320회 임시회 서울특별시 평생교육진흥원 출연 동의안 발취

-평생교육진흥원의 2024회계연도 운영을 위하여 전년(94억 7천 8백만원) 대비 **9.9%**(9억 3천 8백만원) 증액한 104억 1천 6백만원 규모(출연동의안 기준, 사업비 46억 5천 5백만원, 인건비 40억 2천 9백만원, 운영경비 17억 3천 2백만원 등)의 출연을 하고자 본 동의안을 제출하였음.

• 검토보고서_2022년 314회 임시회 서울특별시 평생교육진흥원 출연 동의안 발취

-평생교육진흥원의 2023년도 출연금은 전년(86억 7천 8백만원) 대비 **9.9%**(8억 6천 3백만원)를 증액한 95억 4천 1백만원 규모

• 검토보고서_2021년 302회 임시회 서울특별시 평생교육진흥원 출연 동의안 발취

-진흥원의 2022년도 출연금은 전년(102억 2천 5백만원) 대비 **3.4%**(3억 4천 4백만원)를 증액한 105억 6천 9백만원 규모

• 검토보고서_2020년 296회 폐회중 임시회 서울특별시 평생교육진흥원 출연 동의안 발취

-2021회계연도 진흥원의 출연금 전년(109억 2천 4백만원) 대비 **9.999%**(10억 9천 2백만원) 증액된 120억 1천 6백만원으로 제출하였음.

- 또한, **관련법령**(「지방자치단체 출자·출연 기관의 운영에 관한 법률 시행령」 제7조)에서는 해당 회계연도에 출연기관에 출연하려는 금액의 총액이 직전 회계연도 출연금의 100분의 110 이상인 경우에는 출자출연기관 운영심의위원회의 심의·의결을 거치도록 하고 있는바, 이를 회피할 목적으로 출연금의 규모를 고정하여 편성하고 있는 것은 아닌지에 대해서도 살펴볼 필요가 있다고 하겠음.

*「지방자치단체 출자·출연 기관의 운영에 관한 법률」

제7조(출자·출연 기관의 설립·운영의 타당성 검토와 설립 전 협의 등) ① 지방자치단체는 출자·출연 기관(제2항제2호에 따라 협의를 하지 아니할 수 있는 출자·출연 기관을 포함한다)을 설립하려는 경우 또는 대통령령으로 정하는 일정금액 이상을 추가로 출자하거나 전년보다 증액하여 출연하려는 경우에는 출자·출연 기관의 설립·운영의 타당성 등에 대하여 검토한 후 심의위원회의 심의·의결을 거쳐야 한다. 이 경우 지방자치단체는 다음 각 호의 사항에 관하여 그 결과를 공개하여야 한다.

「지방자치단체 출자·출연 기관의 운영에 관한 법률 시행령」

제7조(출자·출연 기관의 설립·운영의 타당성 검토 및 검토 결과의 공개) ② 법 제7조 제1항 각 호 외의 부분에서 “대통령령으로 정하는 일정금액 이상을 추가로 출자하거나 전년보다 증액하여 출연하려는 경우”란 다음 각 호의 경우를 말한다.

1. 해당 회계연도에 출자기관에 출자하려는 금액의 총액이 그 출자기관의 전년도 12월 31일 기준 재무상태표상 자본금의 100분의 5 이상인 경우
2. 해당 회계연도에 출연기관에 출연하려는 금액의 총액이 직전 회계연도 출연금의 100분의 110 이상인 경우

○ 셋째, 평생교육진흥원을 총괄하고, 책임지는 평생교육진흥원장의 공석이 장기화('22.07.05.~)되고 있고, 평생교육진흥원장 부재로 인한 외부 대표성 저하, 의사결정의 한계로 인한 비효율성 초래 등을 야기할 수 있는바, 평생교육진흥원장의 조속한 임명을 통해 조직 안정화의 노력이 요망된다고 하겠음.

※ 이와 같은 문제점을 해결하고 조직을 안정화하기 위해 평생교육국에서는 2023년 9월까지 평생교육진흥원장을 임명하겠다고 행정자치위원회에 보고('23.06.08)한바 있으나, 현재까지 임용공고도 없는 상태임.

< 평생교육과 소관 출연기관(평생교육진흥원, 50플러스재단) 혁신방안 심의 결과 보고 >

출자·출연기관 운영심의위원회 결과

- 일 시 : '23. 5. 25.(목) 10:00
- 안 건 : 평생교육진흥원, 50플러스재단 자체 혁신 계획(안) 심의
- 회의결과 : 가결

향후 일정

- 임원 선출(11명) : '23. 9월까지
 - 평생교육진흥원 : 7명(원장 1, 이사장 1, 비상임이사 4, 비상임감사 1)
 - 50플러스재단 : 4명(대표이사 1, 비상임이사 3)
 - ▶ 임원추천위원회 위원 추천 : 6월
 - ▶ 임원추천위원회 구성 : 7월
 - ▶ 후보자 모집 : 7~8월
 - ▶ 임원추천위원회, 이사회 의결 : 8월
 - ▶ 임원 임명 : 9월(예정)
- **조직개편 및 규정 개정** : '23. 12월까지
 - 공기업담당관 등 협의, 조직개편 세부 계획 수립, 정관·정원 규정 등 개정
- **조직개편에 따른 인력 재배치(인사발령)** : '23. 12월까지

- 종합적으로, 서울시 평생교육의 허브역할을 하고, 정책개발 및 연구, 평생교육기관을 운영 및 지원하는 진흥원에 대한 출연은 필요할 것으로 보이나, 50플러스재단의 사업과 중복성 여부, 실수요를 반영한 출연금 증액분을 책정하고 있는지 여부, 평생교육진흥원장 임명에 의지가 있는지 여부 등에 대한 심의가 필요할 것으로 사료됨.

5. 질의 및 답변요지 : 생략.

6. 토론요지 : 없음.

7. 심사결과 : 원안 가결(재석위원 8명, 전원찬성).

8. 소수의견의 요지 : 없음.

9. 기타 필요한 사항 : 없음.

서울특별시 평생교육진흥원 출연 동의안

의안 번호	1192
----------	------

제출년월일 : 2023년 8월 14일

제출자 : 서울특별시장

1. 제안이유

- 가. 서울시는 市 평생교육 정책에 따른 전문적인 사업 수행체계를 마련하여 평생교육 진흥 및 지역 평생학습 활성화를 위해 '서울특별시 평생교육진흥원'을 운영하고 있음
- 나. 이에 서울특별시 평생교육진흥원의 원활한 운영을 위하여 2024 회계연도 서울특별시 세출예산에 반영하고자 「지방재정법」 제18조 제3항에 따라 서울시 평생교육진흥원 출연 여부에 대하여 사전 동의를 얻으려는 것임

2. 주요내용

가. 대상기관 : 서울특별시 평생교육진흥원

나. 추진근거

- (공통)법령 : 「민법」 제32조,
「지방자치단체 출자·출연기관의 운영에 관한 법률」 제20조
- (개별)법령 : 「평생교육법」 제20조
- 조 레 : 「서울특별시 평생교육진흥에 관한 조례」 제24조
'시장은 진흥원의 설립·운영 및 사업에 필요한 경비에 충당하기 위하여 예산의 범위 안에서 진흥원에 출연금을 교부할 수 있다'

다. 출연의 필요성

- 서울시 평생교육 정책수행의 컨트롤타워 및 허브기능 역할을 수행하고 있는 서울특별시 평생교육진흥원의 운영을 지원하고,
- 평생교육 관련 정책 개발 및 연구, 대학연계 평생교육 운영, 서울시 문해교육 활성화, 서울시민대학 운영, 서울시 평생학습 네트워크 구축을 통해 변화하는 시민을 위한 서울형 평생학습생태계를 구현하기 위함

라. 출연 사무내용

- 대학연계 평생교육 체계 강화
 - 대학 학점연계형 평생교육 프로그램 추진, 대학 평생교육 지원체계 구축 및 성과관리 등 대학연계 평생교육 체계 강화 추진
- 평생교육 문화 확산 및 정책개발
 - 서울형 평생학습 동기부여 및 문화확산, 서울시 평생교육 정책 과제 연구·개발 등 평생학습 문화 확산 및 정책개발 추진
- 광역 평생학습 체계 강화 및 교육약자 지원
 - 광역 평생학습 체계 강화, 찾아가는 약자동행 심리건강 인문학, 약자동행을 위한 문해교육 강화, 서울시 장애인 평생교육 거점기관 운영
- 서울시 인문학 허브 구축 및 생애전환 역량 증진
 - 시민대학 중부·동남권·서남권캠퍼스 교육과정 운영, 중장년 인생 설계학교 운영, 온라인 시민대학 운영
- 시민대학 자원연계형 교육과정 운영
 - 동남권·서남권캠퍼스 프로젝트형 교육과정 운영, 시민대학 공간활용 교육과정 운영
- 시민대학 성과관리 및 활성화
 - 명예시민학위제 운영, 시민대학 시민커뮤니티 운영, 시민대학 인적 자원 발굴 및 지원, 시민대학 성과관리 및 통합 홍보 추진
- 시민대학 캠퍼스 시설 운영
 - 시민대학 중부권·동남권·서남권캠퍼스 시설 및 공간 관리

○ 서울시민대학 동남권캠퍼스

- 소재지 : 서울시 강동구 고덕로 399

- 시설규모

- 지상 7,211 m^2 (강의실, 세미나실, 다목적홀, 크리에이터부스 등)
- 지하 4,600 m^2 (주차장, 기계·전기실 등)

- 위치도



○ 모두의학교

- 소재지 : 서울 금천구 남부순환로128길 42

- 시설규모 : 2,462.91 m^2 (마루교실, 소통방, 강당 등)

- 위치도



바. 소요예산 및 산출근거(붙임1)

○ 출연금액 : 10,416백만원

- 인건비 4,029백만원, 운영경비 1,732백만원, 사업비 4,655백만원

사. 이사회 결의서 : 붙임2

아. 결산보고서 : 붙임3

3. 참고사항

가. 관계법령 : 지방재정법

제18조(출자 또는 출연의 제한) ① 지방자치단체는 법령에 근거가 있는 경우에만 출자를 할 수 있다.

② 지방자치단체는 법령에 근거가 있는 경우와 제17조제2항의 공공기관에 대하여 조례에 근거가 있는 경우에만 출연을 할 수 있다.

③ 지방자치단체가 출자 또는 출연을 하려면 미리 해당 지방의회의 의결을 얻어야 한다.

나. 예산조치 : 2024년도 예산 편성

다. 합 의 : 해당사항 없음

라. 기 타

※ 작성자 : 평생교육과 평생교육정책팀 강성준 (☎ 2133-3966)

(단위 : 천원)

구 분	'24년 예산(안)
합 계	10,416,365
고유사업비 소계	4,655,363
1. 대학연계 평생교육 체계 강화	771,406
① 대학과 학점연계형 평생교육 프로그램 추진	707,110
② 대학평생교육 지원체계 구축 및 성과 관리	64,296
2. 평생교육 문화 확산 및 정책개발	663,720
① 서울형 평생학습 동기부여 및 문화 확산	413,700
② 서울시 평생교육 정책 과제 연구·개발	250,020
3. 광역 평생학습 체계 강화 및 교육약자 지원	296,860
① 광역 평생학습 체계 강화	54,710
② 찾아가는 약자동행 심리건강 인문학	40,080
③ 약자동행을 위한 문해교육 강화	163,750
④ 서울시 장애인 평생교육 거점기관 운영	38,320
4. 서울시 인문학 허브 구축 및 생애전환 역량 증진	1,048,116
① 중부캠퍼스 교육과정 운영	244,610
② 동남권캠퍼스 교육과정 운영	230,480
③ 서남권캠퍼스 교육과정 운영	231,506
④ 중장년 인생설계학교 운영	250,000
⑤ 온라인 시민대학 운영	91,520
5. 시민대학 자원연계형 교육과정 운영	467,300
① 동남권캠퍼스 프로젝트형 교육과정 운영	252,840
② 서남권캠퍼스 프로젝트형 교육과정 운영	122,580
③ 시민대학 공간활용 교육과정 운영	91,880
6. 시민대학 성과관리 및 활성화	410,936
① 명예시민학위제 운영	179,790
② 시민대학 시민커뮤니티 운영	39,610
③ 시민대학 인적자원 발굴 및 지원	33,020
④ 시민대학 성과관리 및 통합 홍보	158,516
7. 시민대학 캠퍼스 시설 운영	997,025
① 중부캠퍼스 시설 및 공간 관리	271,240
② 동남권캠퍼스 시설 및 공간 관리	556,793
③ 서남권캠퍼스 시설 및 공간 관리	168,992
일반관리비 소계	5,761,002
인건비	4,029,130
운영경비	1,731,872

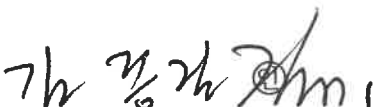
이사회 서면결의서

서울특별시평생교육진흥원 정관 제16조(의결사항), 이사회 운영규정 제14조(서면결의)에 의한 제32차 정기이사회 상정안건에 대하여 본인의 의사를 다음과 같이 표시합니다.

안 건 명	서 면 결 의		의 견
	可	否	
의결안건 제1호 인사규정 개정(안)	4		
의결안건 제2호 복무규정 개정(안)	4		
의결안건 제3호 보수규정 개정(안)	4		
의결안건 제4호 2022 회계연도 수입·지출 결산(안)	0		
의결안건 제5호 2022 회계연도 재무회계 결산(안)	4		
의결안건 제6호 2023년 제1차 추가경정 예산(안)	4		
의결안건 제7호 평생교육진흥원 교육시설 행정재산 관리위탁 추진(안)	4		
의결안건 제8호 전국 시도 평생교육진흥원협의회 회비 납부 승인(안)	0		

상정 안건에 대하여 위와 같이 서면 결의하고 확인함

2023. 2. 28.

이 사 


이사회 서면결의서

서울특별시평생교육진흥원 정관 제16조(의결사항), 이사회 운영규정 제14조(서면결의)에 의한 제32차 정기이사회 상정안건에 대하여 본인의 의사를 다음과 같이 표시합니다.

안 건 명	서 면 결 의		의 견
	可	否	
의결안건 제1호 인사규정 개정(안)	o		
의결안건 제2호 복무규정 개정(안)	o		
의결안건 제3호 보수규정 개정(안)	o		
의결안건 제4호 2022 회계연도 수입·지출 결산(안)	o		
의결안건 제5호 2022 회계연도 재무회계 결산(안)	o		
의결안건 제6호 2023년 제1차 추가경정 예산(안)	o		
의결안건 제7호 평생교육진흥원 교육시설 행정재산 관리위탁 추진(안)	o		
의결안건 제8호 전국시도평생교육진흥원협의회 회비 납부 승인(안)	o		

상정 안건에 대하여 위와 같이 서면 결의하고 확인함

2023. 2. 28.

이 사 이 | 


이사회 서면결의서

서울특별시평생교육진흥원 정관 제16조(의결사항), 이사회 운영규정 제14조(서면결의)에 의한 제32차 정기이사회 상정안건에 대하여 본인의 의사를 다음과 같이 표시합니다.

안 건 명	서 면 결 의		의 견
	可	否	
의결안건 제1호 인사규정 개정(안)	○		
의결안건 제2호 복무규정 개정(안)	○		
의결안건 제3호 보수규정 개정(안)	○		
의결안건 제4호 2022 회계연도 수입·지출 결산(안)	○		
의결안건 제5호 2022 회계연도 재무회계 결산(안)	○		
의결안건 제6호 2023년 제1차 추가경정 예산(안)	○		
의결안건 제7호 평생교육진흥원 교육시설 행정재산 관리위탁 추진(안)	○		
의결안건 제8호 전국시도평생교육진흥원협의회 회비 납부 승인(안)	○		

상정 안건에 대하여 위와 같이 서면 결의하고 확인함

2023. 2. 28.

이 사 이 회 장 

이사회 서면결의서

서울특별시평생교육진흥원 정관 제16조(의결사항), 이사회 운영규정 제14조(서면결의)에 의한 제32차 정기이사회 상정안건에 대하여 본인의 의사를 다음과 같이 표시합니다.

안 건 명	서 면 결 의		의 견
	可	否	
의결안건 제1호 인사규정 개정(안)	○		
의결안건 제2호 복무규정 개정(안)	○		
의결안건 제3호 보수규정 개정(안)	○		
의결안건 제4호 2022 회계연도 수입·지출 결산(안)	○		
의결안건 제5호 2022 회계연도 재무회계 결산(안)	○		
의결안건 제6호 2023년 제1차 추가경정 예산(안)	○		
의결안건 제7호 평생교육진흥원 교육시설 행정재산 관리위탁 추진(안)	○		
의결안건 제8호 전국시도평생교육진흥원협의회 회비 납부 승인(안)	○		

상정 안건에 대하여 위와 같이 서면 결의하고 확인함

2023. 2. 28.

이 사

조 미 숙




이사회 서면결의서

서울특별시평생교육진흥원 정관 제16조(의결사항), 이사회 운영규정 제14조(서면결의)에 의한 제32차 정기이사회 상정안건에 대하여 본인의 의사를 다음과 같이 표시합니다.

안 건 명	서 면 결 의		의 견
	可	否	
의결안건 제1호 인사규정 개정(안)	✓		
의결안건 제2호 복무규정 개정(안)	✓		
의결안건 제3호 보수규정 개정(안)	✓		
의결안건 제4호 2022 회계연도 수입·지출 결산(안)	✓		
의결안건 제5호 2022 회계연도 재무회계 결산(안)	✓		
의결안건 제6호 2023년 제1차 추가경정 예산(안)	✓		
의결안건 제7호 평생교육진흥원 교육시설 행정재산 관리위탁 추진(안)	✓		
의결안건 제8호 전국시도평생교육진흥원협의회 회비 납부 승인(안)	✓		

상정 안건에 대하여 위와 같이 서면 결의하고 확인함

2023. 2. 28.

이 사 구 자 리 

2022년도 결산서

2023. 3.

서울특별시평생교육진흥원

1. 총괄표

○ 결산 서류 점검표: '○' 또는 '내용 없음' 표시

내 용		출자 기관	출연 기관
I. 결산서			
1. 총괄표			
2. 사업보고서	(1) 개황		○
	(2) 연도별 업무현황		○
	(3) 사업운영성과		○
3. 재무제표	(1) 재무상태표		○
	(2) 손익계산서(운영성과표)		○
	(3) 자본변동표(순자산변동표)		
	(4) 현금흐름표		
	(5) 재무제표에 대한 주석		○
4. 재무제표 부속명세서	(1) 현금예금명세서		○
	(2) 영업미수금명세서		
	(3) 기타미수금명세서		○
	(4) 기타당좌자산명세서		
	(5) 재고자산명세서		
	(6) 유가증권명세서		
	(7) 기타투자자산명세서		
	(8) 유형자산명세서		○
	(9) 무형자산명세서		○
	(10) 기타비유동자산명세서		○
	(11) 매입채무명세서		
	(12) 미지급비용(금)명세서		○
	(13) 기타유동부채명세서		○
	(14) 차입금명세서		
	(15) 총당금명세서		○
	(16) 기본재산명세서		○
	(17) 잉여금명세서		
	(18) 제조(공사)원가명세서		
	(19) 성질별 손익계산서		
	(20) 재무제표와 예산결산 차이 명세서		
	(21) 우발부채 현황		
	(22) 금융부채 현황		

내 용		출자 기관	출연 기관
5. 예산결산 보고서	(1) 결산총괄		○
	(2) 수입예산결산보고서		○
	(3) 지출예산결산보고서		○
6. 예산결산 부속명세서	(1) 예비비사용조서		○
	(2) 예산이월액조서		
	(3) 전년도이월액조서		○
	(4) 예산전용액조서		○
	(5) 계속비결산조서		
	(6) 미수액조서, 미지급액조서		
	(7) 불납결손액조서		
	(8) 수입·지출외현금현재액조서		
	(9) 지출예산 성질별결산		○
	(10) 보조금 명세서		○
	(11) 기부금 명세서		
7. 경영분석지표	(1) 경영분석지표		○
감사보고서			
	(1) 회계감사보고서		○

2. 사업 보고서

(재단법인 서울특별시평생교육진흥원)

(1) - 개 황

(2) - 연도별 업무 현황

(3) - 사업운영성과

(1) 개황

가. 총괄사항

2022년도에는 6개 분야 22개 고유사업, 2개 보조금사업을 추진함. 2022년 주요 현안 과제로 1) 서울시 평생교육 정책 과제 연구·개발 강화, 2) 서울시민대학 동남권캠퍼스 운영 및 평생직업 역량 강화, 3) 비대면 평생교육 활성화, 4) 서울시 장애인 평생교육센터 운영 사업을 추진하였으며, 기존에 추진하던 서울시민대학 운영, 함께 배우고 소통하는 모두의 학교 운영, 서울시 문해교육 활성화, 서울시 평생학습 활성화 지원 사업 등을 통해 서울시민을 위한 평생학습 생태계를 구축하는데 기관 모든 역량을 집중함

■ 사업 현황 : 총 6개 분야 22개 고유사업, 2개 보조금사업 추진

(단위 : 천원)

영역	사업명		사업예산
고유사업비 총계			4,924,767
서울시 평생교육 정책개발 및 문화확산	소계		443,880
	1	서울시 평생교육 정책 과제 연구개발 - 평생교육 분야 정책 개발 및 전략 수립	252,680
	2	서울시 평생학습 문화 확산 - 서울시 평생교육 정책 정보 개발 및 제공	191,200
서울시 평생학습 활성화 지원	소계		410,870
	1	한걸음에 닿는 동네배움터 운영 사업 - 동(洞)단위 평생학습센터인 동네배움터 운영·지원	85,550
	2	평생교육 협력 네트워크 강화 - 서울평생학습의 컨트롤 허브 역할을 위한 네트워크 확대·강화	50,000
	3	동네서점 기반 우리동네 책방 배움터 사업 - 동네서점을 기반으로 시민들이 참여 할수 있는 교육기회 제공	185,000
	4	서울시 장애인 평생교육센터 운영 - 장애인 평생교육 교·강사 양성을 통해 질 높음 장애인 평생교육 프로그램 제공 확대	90,320
서울시 문해교육 활성화	소계		320,750
	1	서울시 문해교육 기반 조성 - 문해교육 교원 양성 연수, 생활문해교육 강사 양성 연수	113,509
	2	서울시 문해교육 특화 사업 - 근거리에서 수준 높은 평생학습 활성화 지원, 문해교육 기회 제공	207,241

영역	사업명		사업예산
함께 배우고 소통하는 모두의학교 운영	소 계		681,611
	1	시민참여형 학습 공간 운영 및 운영 체제 구축 - 모두의 학교 자문, 실행위원회 운영, 온·오프라인 홍보, 시설 관리 등	277,141
	2	서울형 평생학습 혁신프로그램 개발·운영 - 플랫폼형·주제중심 프로그램 개발·운영 및 시민 학교 스타트업 지원	297,810
	3	시민 커뮤니티학교 활성화 지원 - 학습자 커뮤니티 활동 지원 및 지역사회와 연계한 사회공헌활동 지원	70,450
	4	시민 문화서재 모두의책방 운영 - 북큐레이션 프로그램 기획·운영 및 책 읽는 모임 활동 지원	36,210
서 시 민 대 학 본 캠 퍼 운 영	소 계		1,579,246
	1	본부 캠퍼스 교육과정 운영 - 시민대학 본부 교육과정 기획·운영	402,610
	2	권역별 학습장 운영 - 권역별 캠퍼스 교육과정 운영	126,830
	3	대학연계 시민대학 운영 - 대학연계 시민대학 인문강좌 운영, 민간·대사관 연계 시민대학 발굴·지원	639,600
	4	명예시민학위제 운영 - 명예시민학위제를 통한 체계적인 교육시스템을 구축	179,690
	5	민간연계 시민대학 운영 - 명예시민 석·박사과정 운영, 학위수여식 개최	49,160
	6	서울시민대학 운영 활성화 및 홍보 - 학습매니저 및 강사 역량강화 교육, 온·오프라인 홍보	181,356
서 시 민 대 학 동 남 권 캠 퍼 스 운 영	소 계		1,488,410
	1	동남권 캠퍼스 특화과정 운영 - 지역 미래·디지털, 생활환경 캠퍼스로 발돋움 하기 위해 특화 과정 운영	324,080
	2	동남권 캠퍼스 정규과정 운영 - 지역밀착형 인문교양 형태의 정규과정 운영	330,848
	3	시민이 만드는 시민지혜오름 과정 - 시민이 주도하여 프로젝트를 해결하는 시민참여형 프로그램	147,450
	4	동남권 캠퍼스 시설관리 및 운영 - 안정적 시설 운영과 시민참여 활성화를 위한 홍보 전략 마련	686,032
보조금사업비 총 계			4,924,767
보 조 금 업 사	소 계		166,247
	1	(국비)성인문해교육 지원사업 - 중앙·지방 문해교육 지원체제 강화 및 광역단위 문해교육 지원 기반 마련	25,000
	2	(시비) 서울형 뉴딜 일자리(문해교육 매니저) - 영세한 문해교육기관 운영지원 및 사업 참여자의 일자리 진입 촉진	141,247

■ 주요 사업 실적

<지역 평생교육 활성화 및 약자동행을 위한 평생교육>

- 코로나19 이후 3년 만에 오프라인 평생교육 관계자 협의회 개최(평생교육관계자 2회, 영역별 네트워크 협의회 3회)
- 자치구 대상 지역 평생교육 컨설팅 지원(17개 자치구 참여), 기관 컨설팅(3개 장애인 기관)
- 동네서점 기반 우리동네 책방배움터 20곳 선정·운영
- 지역 평생교육 활성화 지원사업(진흥원-평생학습도시 컨소시엄) 운영(연수 7회, 사례공유회 5회, 실무협의회 6회 등)
- 서울시 문해교육 기반 조성사업 추진(매니저 9명 선발·배치, 교원양성 50명, 보수교육 107명 참여, 문해학습자 읽기교재 개발 3종, 종합계획 수립연구 추진 1종 등)
- 서울시 문해교육 특화사업 추진(문해교육 학습꾸러미 300명, 22기관 배포, 디지털 문해학습장 19개, 디지털 문해강사 39명 양성, 138개 프로그램 운영, 시화전 운영 등)
- 서울시 장애인 평생교육센터 운영 사업(강사 양성 연수 132명 이수, 관계자 전문성 강화 연수 32명 이수, 교육지원 가이드 제작·배포 등)

<서울시민대학 운영>

- 서울시민대학 총 632개 강좌, 13,933명 학습자 참여

구분	합계	본부 캠퍼스	동남권 캠퍼스	명예시민 학위제	권역별 학습장	대학 연계	대사관 연계	기업 연계
프로그램	632	133	241	49	48	141	4	16
참여인원	13,933	3,402	5,576	936	1,385	2,345	160	129

※ 유튜브 시민대학 콘텐츠 본편 25개 제작, 조회수 129,496회

※ 네트워크형 디지털 역량교육(디지털배움터) 총 533개 강좌 운영, 학습자 2,216명 참여

- 서울시민대학 '유튜브 시민대학' 콘텐츠 본편 25개 제작, 조회수 129,496회
- 네트워크형 디지털 역량교육(디지털배움터) 총 533개 강좌 운영, 학습자 2,216명 참여
- 명예시민학위제(시민학사 197명, 석사, 35명) 운영 및 네트워크형 명예시민학위제 운영(2개 기관)을 통한 다양한 학습 경로 설계
- 대학연계 시민대학(141개 강좌, 2,345명 참여), 대사관 연계 시민대학(4개 대사관, 연간 160명 참여), 기업연계 시민대학(16개 강좌, 연간 129명 참여) 운영 활성화
- 시민연구회 지원(10개 팀), 시민 N잡러 발굴 및 지원(3개, 102명 참여), 시민이 만드는 지혜오름 과정 운영(24개, 452명 참여), 동남권캠퍼스 시민기획단 운영(8회, 50명 참여)

- 캠퍼스별 시설 투어 프로그램 기획·운영(1,201명), 시설 활성화를 위한 행사 운영(6개, 207명 참여), 캠퍼스 브랜딩을 위한 각종 특성화 공간 조성 및 홍보 등

<함께 배우고 소통하는 모두의학교 운영>

- 모두의학교 프로그램 운영 : 총 141개, 2,890명 참여

구분	프로그램 개수	참여 인원	연간 만족도
모두의 앙상블 프로젝트	111개	2,503명	4.3점/5점
모두를 위한 교육 디자인 툴킷 체험 및 전파 워크숍	9개	169명	
시민 커뮤니티학교	11개	120명	
모두의책방	10개	98명	
합계	141개	2,890명	

- 시민 커뮤니티학교 육성 : 21개 학교, 97명 운영진 육성

구분	활동팀	운영진
시민 커뮤니티학교	6개	23명
커뮤니티	15개	74명
합계	21개	97명

- 시민자원활동가 모두아띠 2개 기수 59명 활동, 프로젝트 8개 기획·운영
- 금천구청, 금천노인종합복지관 등 10개 기관 협력 및 공유공간 운영 프로젝트 추진
- '모두를 위한 교육 디자인 툴킷(도구)' 운영 및 전파(4기, 86명)
- '모두의 앙상블 프로젝트' 개발·운영(총 111개 운영, 2,503명 참여) 등

<서울시 평생교육 정책과제 연구·개발>

- 서울시 평생학습 씽크탱크 위원회 운영
- 서울시 평생학습 정책연구 브리프 <이슈포커스> 7종 개발·배포
- 서울시 평생교육 정책 현안 연구과제 수행(총 5건)
- 서울시 평생교육진흥원 성과목표 체계 개발
- 서울시 「전환기 중장년 집중지원 프로젝트, 서울런 4050」 세부 사업 개발(총 9건)
- 서울시 평생교육 정책연구자료 아카이빙 및 지원체계 마련 등

2) 직원 현황

(단위 : 명)

구분		정 원			현 원			비고			
		전년도말	기간 중 (12월31일 기준)		당년도말	전년도말	기간 중 (12월31일 기준)		당년도말		
			증	감			증			감	
합계		76	-	-	76	79	-	-	76		
정규직	소계	76	-	-	76	76	-	4	72		
	일반정규직	76	-	-	76	76	-	4	72		
	상용 정규직	소계	-	-	-	-	-	-	-	-	
		청경	-	-	-	-	-	-	-	-	
		무기계약직	-	-	-	-	-	-	-	-	
기타		-	-	-	-	-	-	-	-		
비정규직	소계	-	-	-	-	3	1	-	4		
	기간제	-	-	-	-	3	1	-	4		
	단시간	-	-	-	-	-	-	-	-		
	기타	-	-	-	-	-	-	-	-		

3) 직급별 현황

(단위 : 명, 현원 기준)

구분		계	4급이상	5급	6급	7급	8급	9급	비고
계		72	57	2	9	14	32	15	
일반직	행정직	72	57	2	9	14	32	15	
	기술직	-	-	-	-	-	-	-	

○ 육아휴직자(2급 1명, 3급 3명) 포함

(2)

연도별 업무현황

1. 사업개시(설립)년월일		2015.03.12.			
2. 출자출연기관 적용년월일		2015.03.12.			
3. 대표이사(이사장)		원장 직무대행 이회승			
구분		연도별		2021(전기) (B)	증감 (A-B)
		2022(당기)			
		목표	실적(A)		
4 사업추진실적	계	-	-	-	-
	평생교육협력 네트워크 강화	컨설팅 3개, 협의회 4회	컨설팅 3개, 협의회 5회	컨설팅 4개, 협의회 5회	컨설팅-1개 협의회 0회
	동네서점 기반 우리동네 책방배움터	20곳 운영	20곳 운영	20곳 운영	-
	서울시 문해교육 특화사업 추진	학습꾸러미 300개, 디지털 문해학습장 19개	학습꾸러미 300개, 디지털 문해학습장 19개	-	(신규)
	문해교육 강사 양 연수	40명	50명	30명	20명
	모두의학교 프로그 램 운영	92개	141개	120개	21개
	모두의학교 프로그 램 운영	20개 팀	21개 팀	19개 팀	2개 팀
	서울시민대학 프로그 램 운영	501개	632개	601개	31개
서울시 평생교육 정 책 과제 연구·개발	이슈포커스 7종, 현안과제 5건	이슈포커스 7종, 현안과제 5건	-	(신규)	
5. 사업수입 (단위 : 원)	계	8,785,003,960	8,785,003,960	11,305,680,978	△ 1,511,239,245
	출연금 수입	8,585,255,000	8,585,255,000	10,224,797,000	△ 1,639,542,000
	보조금 수입	157,309,615	157,309,615	68,611,060	88,698,555
	대행사업수입	-	-	1,006,437,773	△ 1,006,437,773
	참가비수입	-	-	3,000,000	△ 3,000,000
	학습비수입	40,144,345	40,144,345	2,320,145	37,824,200
	대관료수입	2,295,000	2,295,000	515,000	1,780,000

마. 경영손익에 관한 사항

(단위 : 원,%)

구분	당년도 결산액 (A)	전년도 결산액 (B)	증감액 (A-B)	증감비율 (A/B)	비고
총수익	8,862,055,369	11,518,350,005	△2,656,294,636	77%	
총비용	9,838,889,159	10,889,679,144	△1,050,789,985	90%	
당기순손익	△976,833,790	628,670,861	△1,605,504,651	△155%	

(3) 사업운영성과

가. 공급확대.개선성과

구분 \ 연도별	2022(당기) (A)	2021(전기) (B)	증감 (A-B)
계	-	-	-
평생교육 협력 네트워크 강화	컨설팅 3개, 협의회 5회	컨설팅 4개, 협의회 5회	컨설팅 -1개 협의회 0회
동네서점 기반 우리동네 책방배움터	20곳 운영	20곳 운영	-
서울시 문해교육 특화사업 추진	학습꾸러미 300개, 디지털 문해학습장 19개	-	학습꾸러미 300개, 디지털 문해학습장 19개(신규)
	디지털 문해 강사 39명	디지털 문해 강사 36명	3명
문해교육 강사 양성 연수 운영	50명	30명	20명
모두의 학교 프로그램 운영	141개	120개	21개
모두의 학교 시민 커뮤니티 학교	21개 팀	19개 팀	2개 팀
서울시 민대학 프로그램 운영	632개	601개	31개
서울시 평생교육 정책 과제 연구·개발	이슈포커스 7종 정책 현안과제 5건 수행	-	이슈포커스 7종 정책 현안과제 5건 수행(신규)

나. 재정운영성과(손익 및 재무구조 포함)

(단위 : 억원)

재무상태				경영성과				
자산			부채 및 자본			매출액		
구분	'22년	'21년	증감	구분	'22년			'21년
계	31	43	△12	계	31	43	△12	
유동 자산	17	24	△7	부채	1	3	△2	
비유동 자산	14	19	△5	자본	30	40	△10	

다. 주요경영 개선사항

지 표	지표분야	지 표 명	개선요구 사항	개 선 시 기	
				既 완료	'22년 ~'23년 (상반기)
공통 부문	사회적책임	윤리경영	• 사전예방 감사 활동 및 감사 결과에 따른 환류 활동 실시로 사회적 물의를 일으키는 비위 발생 행위 근절		○
	경영시스템	인사관리	• 일·생활 균형을 위한 기관별 맞춤형 제도 개선(육아기 자율 근무제, 양육자 휴게공간 마련, 초등돌봄 10시 출근제, 난임휴가 확대 등 운영 가능 제도에 대한 개선 방안 마련)		○
	경영시스템	인사관리	• 불합리한 규제 개선, 공공의 이익 향상을 위한 적극행정 과제 발굴 및 추진	○	
	기관장리더십	갈등관리	• 소통확대 정례화 및 비공식적 조직활성화 프로그램 운영 등을 통한 3개년 지속 감소하고 있는 (내부)고객만족도 향상	○	
개별 부문	경영시스템	인사관리	• 2개년 연속 4급 현원이 정원을 초과하고 있으나, 정현원충족률 100%인 상황으로 현재 운용 중인 4직급체계 세분화 또는 승진소요연한 조정 등을 통한 직급별 정현원 관리 노력 필요		○
	경영시스템	조직관리, 인사관리	• 전략과제별 KPI를 부서별로 연계한 성과관리제도 고도화를 통해 전략체계와 사업간의 연계성을 확보하여 목표, 비전, 미션 달성의 실현 가능성 제고 필요		○
	사회적책임	사회적 공헌활동	• 사회공헌활동의 체계적 진행을 위한 중장기 로드맵 마련		○
	사회적책임	재난·안전관리	• 기관 사업 운영 상 적합한 재난안전 유형구분을 통한 재난안전 활동계획 수립 및 유형별 매뉴얼 마련		○
전년도 미완료 과제	경영시스템	인사관리	• 연차축진제도 내실화를 위한 연차수당 미지급 및 연차저축제도 도입 추진	○	
	경영시스템	인사관리	• 교육의 체계화를 위해 교육수요조사 실시, 역량별·직급별 체계적인 교육훈련체계 마련	○	
	경영시스템	재무예산관리	• 사업비 집행이 하반기에 집중되고 있으므로 예산편성대비 집행을 관리가 필요하며, 분기별 집행률 관리를 위한 방안 마련	○	

라. 주민서비스 개선시책 및 내용

① 서울시민대학 운영 활성화

- 본부캠퍼스, 동남권캠퍼스 및 권역별 학습장 등 632개 강좌 운영, 13,933명 참여
- 네트워크형 디지털 역량교육(디지털배움터) 2,216명 참여
- 서울시민대학 '유튜브 시민대학' 콘텐츠 25개 제작, 조회수 129,496회
- 명예시민학위제 운영(시민학사 197명, 석사 35명)
- 대학연계 시민대학(2,345명), 대사관 연계 시민대학(160명), 기업연계 시민대학(129명) 운영
- 시민연구회 지원(10개팀), 시민 N잡러 발굴 및 지원(102명), 시민이 만드는 지혜오름 과정(452명)참여, 동남권 시민기획단 운영(50명 참여)
- 캠퍼스별 시설 투어 프로그램 운영(1,201명), 시설 활성화를 위한 행사(207명) 운영 등

② 함께 배우고 소통하는 모두의학교 운영

- 모두의 앙상블 프로젝트, 툭킷 체험 등 모두의학교 프로그램 총 2,890명 참여
- 시민 커뮤니티학교 21개 육성, 97명 운영진 육성
- 시민자원활동가 모두아띠 2개 기수 59명 활동 등

③ 서울시 평생학습 활성화 지원 및 약자동행을 위한 평생교육

- 동네서점 기반 우리동네 책방배움터 20곳 운영, 1,283명 참여
- 찾아가는 서울 문해교육 학습꾸러미 300명(22개 기관) 배포
- 디지털 문해교육 운영 138개 프로그램 1,530명 참여
- 문해교육 시화전 218개 작품 공모 등

④ 서울시 평생교육 정책과제 연구·개발

- 서울시 평생학습 정책연구 브리프 <이슈포커스> 7종 개발·배포
- 서울시 평생교육 정책 현안 연구과제 5건 수행
- 서울시 「전환기 중장년 집중지원 프로젝트, 서울런 4050」 세부사업 총 9건 개발
- 서울시 평생교육 정책연구자료 아카이빙 및 지원체계 마련 등

⑤ 서울시 평생학습 문화 확산 및 홍보

- 평생학습 전문 매거진 <라이프롱런> 6개 테마 66개 건 배포
- 뉴스레터 22회 발송
- 홍보채널 운영 및 콘텐츠 4종 상시 운영, 558건 발행
- 소셜미디어 및 포털 기반 온라인 광고(SNS, 네이버 브랜드검색, 브랜드드 콘텐츠, 지면, 배너 등)
- 기관 홍보물 제작·배포(연차보고서, 통합 브로슈어, 달력 등)
- 언론보도 17건 배포, 263회 보도, 단독·지면·방송 보도 총 13건

3. 재무제표

(재단법인 서울특별시평생교육진흥원)

(1) - 재무상태표

(2) - 운영성과표

(3) - 주식

(1) 재무상태표

재 무 상 태 표

제8기 2022년12월31일 현재

제7기 2021년12월31일 현재

재단법인 서울특별시평생교육진흥원

(단위 : 원)

과 목	당 기		전 기	
	통합	공익목적사업	통합	공익목적사업
자산				
Ⅰ. 유동자산	1,673,817,439	1,673,817,439	2,385,393,068	2,385,393,068
(1) 당좌자산	1,673,817,439	1,673,817,439	2,385,393,068	2,385,393,068
현금및현금성자산	1,662,960,709	1,662,960,709	2,381,989,288	2,381,989,288
미수금	7,496,240	7,496,240	2,649,110	2,649,110
선급금	2,346,000	2,346,000	-	-
선급비용	1,014,490	1,014,490	754,670	754,670
Ⅱ. 비유동자산	1,466,385,068	1,466,385,068	1,863,726,933	1,863,726,933
(1) 유형자산	1,176,006,875	1,176,006,875	1,533,190,194	1,533,190,194
기구비품	2,213,207,125	2,213,207,125	2,121,915,005	2,121,915,005
(-) 감가상각누계액	(1,152,379,593)	(1,152,379,593)	(753,967,199)	(753,967,199)
시설물	180,604,000	180,604,000	180,604,000	180,604,000
(-) 감가상각누계액	(115,535,531)	(115,535,531)	(90,910,384)	(90,910,384)
도서	127,189,490	127,189,490	127,189,490	127,189,490
(-) 감가상각누계액	(77,078,616)	(77,078,616)	(51,640,718)	(51,640,718)
(2) 무형자산	192,584,193	192,584,193	232,742,739	232,742,739
소프트웨어	192,584,193	192,584,193	232,742,739	232,742,739
(3) 기타비유동자산	97,794,000	97,794,000	97,794,000	97,794,000
임차보증금	97,794,000	97,794,000	97,794,000	97,794,000
자산총계	3,140,202,507	3,140,202,507	4,249,120,001	4,249,120,001
부채				
Ⅰ. 유동부채	160,330,167	160,330,167	271,184,581	271,184,581
미지급금	27,240,507	27,240,507	183,419,651	183,419,651
예수금	133,089,660	133,089,660	46,261,740	46,261,740
연차충당부채	-	-	41,503,190	41,503,190
Ⅱ. 비유동부채	-	-	21,229,290	21,229,290
퇴직급여충당부채	-	-	21,229,290	21,229,290
부채총계	160,330,167	160,330,167	292,413,871	292,413,871

과 목	당 기		전 기	
	통합	공익목적사업	통합	공익목적사업
순자산				
Ⅰ. 기본순자산	150,197,797	150,197,797	150,197,797	150,197,797
기본재산	150,197,797	150,197,797	150,197,797	150,197,797
Ⅱ. 보통순자산	2,829,674,543	2,829,674,543	3,806,508,333	3,806,508,333
(1) 이익잉여금 (또는 결손금)(*1))	2,829,674,543	2,829,674,543	3,806,508,333	3,806,508,333
순자산총계	2,979,872,340	2,979,872,340	3,956,706,130	3,956,706,130
부채 및 순자산 총계	3,140,202,507	3,140,202,507	4,249,120,001	4,249,120,001

(2) 운영성과표

운 영 성 과 표

제8기 2022년1월1일부터 2022년12월31일까지

제7기 2021년1월1일부터 2021년12월31일까지

재단법인 서울특별시평생교육진흥원

(단위 : 원)

과 목	당 기		전 기	
I. 사업수익		8,785,003,960		11,305,680,978
출연금수입	8,585,255,000		10,224,797,000	
보조금수입	157,309,615		68,611,060	
참가비수입	-		3,000,000	
대행사업수입	-		1,006,437,773	
학습비수입	40,144,345		2,320,145	
대관료수입	2,295,000		515,000	
II. 사업비용		9,838,889,159		10,886,781,144
(1) 사업원가	4,827,175,989		6,191,694,640	
기본사업인건비	1,527,826,225		1,420,122,764	
기본사업경비	2,878,203,211		3,355,406,794	
지원사업비	421,146,553		409,727,309	
대행사업경비	-		1,006,437,773	
(2) 일반관리비용	5,011,713,170		4,695,086,504	
급여	2,507,712,774		2,582,765,150	
성과급	345,439,150		209,996,950	
제수당	242,380,110		257,922,150	
포상비	3,100,000		2,300,000	
퇴직급여	311,710,427		208,814,510	
복리후생비	241,824,221		231,965,924	
여비교통비	39,557,322		30,445,200	
통신비	7,141,296		6,788,220	
세금과공과	263,787,560		257,734,740	
지급임차료	158,561,576		129,088,080	
수도광열비	75,611,930		69,650,022	
감가상각비	448,475,439		407,397,521	
무형자산상각비	61,863,546		53,933,064	
보험료	20,019,160		19,205,230	

과 목	당 기		전 기	
업무추진비	37,906,021		28,917,510	
관서업무비	19,766,840		15,133,802	
차량비	2,615,260		12,526,339	
지급수수료	145,560,992		165,198,009	
소모품비	26,261,160		23,093,083	
도서인쇄비	25,958,426		18,964,700	
교육훈련비	40,444,940		20,127,390	
회의비	16,846,880		18,693,640	
행사비	-		500,000	
연차충당부채전입	(30,831,860)		(76,074,730)	
III. 사업이익		(1,053,885,199)		418,899,834
IV. 사업외수익		77,051,409		212,669,027
이자수익	44,376,993		16,922,358	
사업비반납수익	29,045,480		194,669,369	
잡이익	3,628,936		1,077,300	
V. 사업외비용		-		2,898,000
잡손실	-		2,898,000	
VI. 법인세차감전순익		(976,833,790)		628,670,861
VII. 법인세비용		-		-
VIII. 당기순이익		(976,833,790)		628,670,861

(3) 주석

1. 재단의 개요

재단법인 서울특별시평생교육진흥원(이하 "진흥원")은 평생교육법 제20조 및 서울특별시평생교육진흥 조례 제18조에 따라 평생교육진흥과 관련된 업무를 효율적으로 수행함으로써 시민의 평생교육 활성화에 기여함을 목적으로 2015년 3월 12일에 설립되었으며, 당기말 현재 서울특별시 마포구 새창로 7, 14층(도화동)에 위치하고 있습니다.

재단의 주요 사업 내역은 다음과 같습니다.

주요사업	사업내역
서울시 평생교육 진흥 기반 구축	·서울시 평생교육 혁신정책 개발 및 평생학습지수 모니터링 ·참여형 시민학습 아카이브 구축 ·서울시 평생교육기관 실태조사
서울시민의 평생학습 기회 제공	·서울형 동단위 평생학습센터 동네배움터 운영 ·학습동아리 활성화 지원 사업
서울시 평생학습 문화 확산	·평생학습 전문 매거진 발간 ·서울평생학습 대토론회 개최 ·시민참여형 평생학습 캠페인
평생교육 전문성 및 네트워크 강화	·평생교육 관계자 네트워크 및 공동사업 운영 ·평생교육 관계자 역량강화 연수 ·서울시 문해교육 활성화 사업 ·성인문해교육지원 사업(국비 사업) ·지역 평생교육 컨설팅 지원
함께 배우고 소통하는 모두의학교 운영	·모두의 학교 운영 체제 구축 ·서울형 평생학습 혁신 프로그램 개발전파 ·모두의학교 학습자 커뮤니티 활성화 지원 ·책과 함께하는 쉼 공간 조성 및 운영
함께하는 지성 서울시민대학 운영	·본부 교육과정 신규 운영 및 학습공동체 활성화 도모 ·권역별 5개소 학습장 운영 ·28개교 대학연계 시민대학 운영 ·네트워크 시민대학 운영 ·시민대학 교육 콘텐츠 개발 및 홍보

2. 중요한 회계처리방침

재단의 재무제표는 2017년 제정된 공익법인회계기준에 따라 작성되고 있으며, 해당 기준에서 정하지 아니한 사항은 일반기업회계기준에 따라 작성되고 있습니다. 재단이 채택하고 있는 중요한 회계처리방침은 다음과 같습니다.

(1) 수익의 인식

재단은 일반적으로 수익가득과정이 완료되고 수익금액을 신뢰성있게 측정할 수 있으며 경제적 효익의 유입가능성이 매우 높을 경우에 수익을 인식하고 있습니다. 한편, 출연금수입은 인건비 및 운영비 그리고 사업비와 관련하여 서울특별시로부터의 출연금 출연시점에 수익으로 계상하며, 기타수입(대행사업수입, 보조금수입 등)은 실제로 예산 등을 수령한 시점에 수익으로 인식하고 있습니다.

(2) 현금및현금성자산

재단은 통화 및 타인발행수표 등 통화대용증권과 당좌예금, 보통예금 및 큰 거래비용 없이 현금으로 전환이 용이하고 이자율 변동에 따른 가치변동이 중요하지 않은 금융상품으로서 취득당시 만기일(또는 상환일)이 3개월 이내인 것을 현금및현금성자산으로 분류하고 있습니다.

(3) 유형자산

유형자산의 취득원가는 구입원가 또는 제작원가 및 경영진이 의도하는 방식으로 자산을 가동하는 데 필요한 장소와 상태에 이르게 하는 데 직접 관련되는 지출 등으로 구성되어 있습니다. 유형자산의 경제적 사용이 종료된 후에 원상회복을 위하여 그 자산을 제거, 해체하거나 또는 부지를 복원하는데 소요될 것으로 추정되는 원가가 총당부채의 인식요건을 충족하는 경우 그 지출의 현재가치도 취득원가에 포함하고 있습니다.

재단은 유형자산을 취득원가에서 아래의 추정내용연수와 감가상각방법에 따라 산정된 감가상각누계액과 손상차손누계액을 차감한 금액으로 표시하고 있습니다.

자산명	내용연수	상각방법
기구비품, 시설물, 도서	5년	정액법

유형자산의 취득 또는 완성 후의 지출이 생산능력 증대, 내용연수 연장, 상당한 원가절감 또는 품질향상을 가져오는 등 미래경제적효익의 유입 가능성이 매우 높고, 원가를 신뢰성 있게 측정할 수 있는 경우에는 자본적 지출로 인식하고, 그렇지 않은 경우에는 수익적지출로 보아 발생한 기간의 비용으로 인식하고 있습니다.

(4) 무형자산

무형자산은 당해 자산의 제작원가 또는 매입가액에 취득부대비용을 가산한 가액을 취득원가로 계상하며, 당해 자산의 사용가능한 시점부터 잔존가액을 영(0)으로 하여 아래의 추정내용연수와 상각방법에 따라 산정된 상각누계액과 손상차손누계액을 차감한 잔액으로 표시하고 있습니다.

자산명	내용연수	상각방법
소프트웨어	5년	정액법

(5) 미지급금

재단은 서울특별시 등으로부터 사업에 지출하기 위하여 사업비를 수령한 경우 해당 시점에서 대행사업수입으로 계상하며, 사업에 지출한 이후 보고기간종료일 현재 잔액이 발생시 이를 다음연도의 사업비로 집행하기 위하여 이월예산으로 편성하거나, 이월예산에 편성되지 아니한 잔액은 전액 반납하고 있습니다. 이 경우 보고기간 종료일 현재 잔액에 대해서는 당해연도 수입에서 차감하여 미지급금으로 계상하고 있습니다.

(6) 퇴직급여충당부채

재단은 2016년부터 확정기여형 퇴직연금제도를 도입하여 중소기업은행과 삼성증권(주)를 퇴직연금사업자로 하여 당해 회계기간 중에 재단이 납부하여야 할 부담금을 퇴직급여의 과목으로 당기비용으로 인식하고 있습니다.

한편, 기존 퇴직금제도를 적용받는 임직원에 대하여는 보고기간종료일 현재 당해 임직원이 퇴직할 경우에 지급하여야 할 퇴직금지급규정에 의한 퇴직금추계액을 퇴직급여충당부채로 설정하고 있습니다.

(7) 연차충당부채

재단은 종업원이 미래의 연차유급휴가에 대한 권리를 발생시키는 근무용역을 제공하는 회계기간에 연차유급휴가와 관련된 비용과 부채를 인식하고 있습니다. 따라서, 재단은 근로기준법에 따라 연차유급휴가의 사용촉진제도를 시행하고 있는 바, 보고기간말 현재 근무용역의 제공을 통하여 발생한 연차유급휴가 중 종업원이 사용할 것으로 예상되는 부분에 대하여 비용과 부채를 인식하고 있습니다. 한편, 재단은 연차촉진제도 내실화를 위하여 차기부터 연차수당 미지급 및 연차저축제도를 도입할 예정입니다.

(8) 추정의 사용

재단의 경영자는 재무제표의 작성과 관련하여 재무제표상의 자산 및 부채의 금액, 충당부채 및 우발채무 등에 대한 공시, 수익과 비용의 측정과 관련하여 추정 및 가정을 사용하고 있습니다. 이러한 추정 및 가정의 불확실성은 향후 자산 및 부채의 장부금액에 영향을 미칠 수 있으며, 실제 결과와 회계추정치는 차이가 있을 수 있습니다.

(9) 순자산

재단은 서울특별시 재단법인 서울특별시평생교육진흥원 설립 및 운영에 관한 조례에 따라 서울특별시의 출연금을 기본재산으로 합니다. 정관에 등재된 기본재산은 기본순자산 항목의 기본재산 계정으로 표시하며, 운영성과에 따른 순손익의 누적액을 보통순자산 항목의 미처분이익잉여금 계정으로 계상하고 있습니다. 한편, 기본재산을 매도, 증여, 교환, 대여 또는 담보로 제공하고자 하는 경우에는 이사회의 의결을 거쳐 서울시장의 승인을 받아야 합니다.

3. 현금및현금성자산

당기말 및 전기말 현재 현금및현금성자산의 내역은 다음과 같습니다.

(단위 : 원)

계정과목	내역	금융기관	당기말	전기말
현금및현금성자산	보통예금	(주)신한은행	1,662,960,709	2,381,989,288

4. 사용이 제한된 금융상품

당기말 및 전기말 현재 사용이 제한된 금융상품의 내역은 다음과 같습니다.

(단위 : 원)

계정과목	내역	금융기관	당기말	전기말	사용제한내역
현금및현금성자산	보통예금	(주)신한은행	150,197,797	150,197,797	기본재산

상기 금융상품은 사용이나 처분에 제약이 있으며, 매도, 증여, 교환, 대여 또는 담보를 제공하거나 의무를 부담 또는 권리의 포기를 하고자 하는 경우 이사회 결의를 거쳐 서울특별시의 승인이 필요합니다.

5. 유형자산

당기 및 전기 중 유형자산의 과목별 증감내역은 다음과 같습니다.

(1) 당기

(단위 : 원)

계정과목	기 초	취 득	처 분	감가상각비	기 말
기구비품	1,367,947,806	91,292,120	-	(398,412,394)	1,060,827,532
시설물	89,693,616	-	-	(24,625,147)	65,068,469
도서	75,548,772	-	-	(25,437,898)	50,110,874
합계	1,533,190,194	91,292,120	-	(448,475,439)	1,176,006,875

(2) 전기

(단위 : 원)

계정과목	기 초	취 득	처 분	감가상각비	기 말
기구비품	1,384,000,901	347,199,363	(2,898,000)	(360,354,458)	1,367,947,806
시설물	88,366,480	25,417,500	-	(24,090,364)	89,693,616
도서	84,945,841	13,555,630	-	(22,952,699)	75,548,772
합계	1,557,313,222	386,172,493	(2,898,000)	(407,397,521)	1,533,190,194

6. 보험가입내역

당기말 현재 재단은 한화손해보험(주)에 임직원(피보험자 총 74명) 단체상해보험 등을 가입하고 있습니다.

7. 무형자산

당기 및 전기 중 무형자산의 과목별 증감내역은 다음과 같습니다.

(1) 당기

(단위 : 원)

계정과목	기 초	취 득	무형자산상각비	기 말
소프트웨어	232,742,739	21,705,000	(61,863,546)	192,584,193

(2) 전기

(단위 : 원)

계정과목	기 초	취 득	무형자산상각비	기 말
소프트웨어	217,790,403	68,885,400	(53,933,064)	232,742,739

8. 운용리스

(1) 당기말 현재 재단의 주요 운용리스계약의 내역은 다음과 같습니다.

(단위 : 원)

구 분	대상자산	리스보증금	월리스료	리스회사
운용리스	차량운반구	-	1,620,000	(주)레드캡투어

상기 계약은 리스기간 종료 후 상호 합의에 따라 일정기간동안 재리스 또는 만기후 구매옵션자격을 매수할 수 있으며, 재단은 상기 리스료를 당해연도 비용으로 처리하고 있습니다. 이와 관련하여 재단이 당기에 비용으로 인식한 리스료는 11,988,000원입니다.

(2) 당기말 현재 향후 연도별 리스료의 지급계획은 다음과 같습니다.

(단위 : 원)

연도별	리 스 료
1년 이내	19,440,000
1년 초과 5년 이내	26,892,000
합 계	46,332,000

9. 미지급금

당기말 및 전기말 현재 사업과 관련하여 반납이 확정됨에 따라 미지급금으로 계상된 내역은 다음과 같습니다.

가. 당기말

(단위 : 원)

기관명	사업명	기 초	예산액	지출액	기 말	이자발생액	반납예정액
서울특별시	서울형 뉴딜일자리 공공특화분야 사업	-	141,246,700	(132,309,615)	8,937,085	10,801	8,947,886
국가평생교육 진흥원	광역 문해교육 활성화사업	-	25,000,000	(25,000,000)	-	25,703	25,703
합 계		-	166,246,700	(157,309,615)	8,937,085	36,504	8,973,589

나. 전기말

(단위 : 원)

기관명	사업명	기 초	예산액	지출액	기 말	이자발생액	반납예정액
서울특별시	청년인생설계학교	-	940,000,000	(856,070,008)	83,929,992	331,403	84,261,395
	뉴딜일자리 문해교육매니저	-	187,790,250	(150,367,765)	37,422,485	24,506	37,446,991
국가평생교육 진흥원	성인문해교육 지원사업	-	105,000,000	(68,611,060)	36,388,940	55,930	36,444,870
합 계		-	1,232,790,250	(1,075,048,833)	157,741,417	411,839	158,153,256

10. 연차충당부채

(1) 당기 및 전기 중 연차충당부채의 변동내역은 다음과 같습니다.

(단위 : 원)

구 분	당 기	전 기
기 초 잔 액	41,503,190	118,196,540
당기설정액	(30,831,860)	(76,074,730)
당기지급액	(10,671,330)	(618,620)
기 말 잔 액	-	41,503,190

(2) 재단은 연차축진제도 내실화를 위하여 차기부터 연차수당 미지급 및 연차저축제도를 도입할 예정인 바, 당기 중 연차충당부채 잔액을 전액 환입하였습니다.

11. 퇴직급여

(1) 재단은 2016년부터 확정기여형 퇴직연금제도를 도입하여 중소기업은행과 삼성증권(주)를 퇴직연금사업자로 하여 당해 회계기간 중에 재단이 납부하여야 할 부담금을 퇴직급여의 과목으로 당기비용으로 인식하고 있습니다. 당기 및 전기 중 확정기여형 퇴직연금제도와 관련하여 불입한 금액은 각각 304,509,520원 및 200,267,770원입니다.

(2) 당기말 현재 확정급여형 퇴직금제도를 적용받는 임직원에 대해서는 보고기간 종료일 현재 재단의 퇴직금지급규정에 의한 퇴직급여추계액을 퇴직급여충당부채로 설정하고 있는 바, 당기 및 전기 중 퇴직급여충당부채의 변동내역은 다음과 같습니다.

(단위 : 원)

구분	당기	전기
기 초 잔 액	21,229,290	12,682,550
당기설정액	7,200,907	8,546,740
당기지급액	(28,430,197)	-
기 말 잔 액	-	21,229,290

12. 기본순자산

당기말 현재 기본순자산의 취득원가와 공정가치에 대한 내역은 다음과 같습니다.

(단위 : 원)

구분	취득원가	장부금액	공정가치	비고
현금및현금성자산	150,197,797	150,197,797	150,197,797	(주)신한은행 보통예금

13. 순자산의 변동에 관한 사항

당기 및 전기 중 순자산의 변동에 관한 내역은 다음과 같습니다.

순자산의 변동에 관한 사항

제 8 기 2022년 01월 01일부터 2022년 12월 31일까지

제 7 기 2021년 01월 01일부터 2021년 12월 31일까지

재단법인 서울특별시평생교육진흥원

(단위 : 원)

과목	기본순자산	보통순자산	총계
2021.01.01 (전기초)	150,197,797	3,228,925,684	3,379,123,481
전기오류수정손익	-	(51,088,212)	(51,088,212)
당기운영이익	-	628,670,861	628,670,861
2021.12.31 (전기말)	150,197,797	3,806,508,333	3,956,706,130
2022.01.01 (당기초)	150,197,797	3,806,508,333	3,956,706,130
당기운영이익	-	(976,833,790)	(976,833,790)
2022.12.31 (당기말)	150,197,797	2,829,674,543	2,979,872,340

14. 이익잉여금처분계산서

당기 및 전기 중 이익잉여금처분계산서의 내역은 다음과 같습니다.

이 익 잉 여 금 처 분 계 산 서				
제 8 기	2022년 01월 01일 부터 2022년 12월 31일 까지	제 7 기	2021년 01월 01일 부터 2021년 12월 31일 까지	
처분예정일	2023년 2월 24일	처분확정일	2022년 2월 24일	
재단법인 서울특별시평생교육진흥원				(단위 : 원)
과 목	제 8(당) 기		제 7(전) 기	
I. 미처분이익잉여금		2,829,674,543		3,806,508,333
1. 전기이월미처분이익잉여금	3,806,508,333		3,228,925,684	
2. 전기오류수정손익	-		(51,088,212)	
3. 당기운영이익	(976,833,790)		628,670,861	
II. 이익잉여금처분액		-		-
III. 차기이월미처분이익잉여금		2,829,674,543		3,806,508,333

15. 총자산 또는 사업수익금액의 10% 이상에 해당하는 거래의 내역

당기 및 전기 중 재단 총자산 또는 사업수익금액의 10% 이상에 해당하는 거래의 내역은 다음과 같습니다.

(단위 : 원)			
거래처명	계정과목	당 기	전 기
서울특별시	출연금수입	8,585,255,000	10,224,797,000
	보조금수입	132,309,615	-
	대행사업수입	-	1,006,437,773
	합계	8,717,564,615	11,231,234,773

16. 재무제표의 확정일

재단의 재무제표는 2023년 2월 24일에 열릴 예정인 이사회에서 최종 승인될 예정입니다.

17. 자금수지와 예산수입, 지출세부내역서

재단의 예산집행액과 운영성과표상의 수익, 비용은 현금주의회계와 복식부기에 의한 발생주의회계와의 상이점으로 인하여 차이가 발생합니다. 재단의 통합회계기간에 대한 요약자금수지표와 예산수입세부내역서 및 예산지출세부내역서는 다음과 같습니다.

(1) 요약자금수지표

요약자금수지표

제 8 기 2022년 01월 01일부터 2022년 12월 31일까지

재단법인 서울특별시평생교육진흥원

(단위 : 원)

구분	계정과목	금액	구분	계정과목	금액
수입	출연금수입	8,585,255,000	지출	일반관리비	4,597,662,185
	보조금수입	166,246,700		고유목적사업비	4,751,503,444
	학습비수입	40,144,345		보조금(문해매니저)	132,309,615
	대관료수입	2,295,000		순세계잉여금	1,362,175,170
	이자수익	40,237,967			
	사업비반납수익	29,045,480			
	잡이익	3,628,936			
	순세계잉여금	1,976,796,986			
합계	10,843,650,414	합계	10,843,650,414		

(*) 차기이월금 세부 내역

(단위 : 원)

구분	금액
회계연도말 총 예금잔액	1,662,960,709
예수금 및 법인카드대금 등	(151,259,342)
퇴직급여적립액	-
사업비환수(반납) 예정액	671,600
예비비이월금	(583,753,986)
기본재산적립금	(150,197,797)
차기이월금	778,421,184

4. 재무제표 부속명세서

(재단법인 서울특별시평생교육진흥원)

(1) - 현금예금명세서

(2) - 기타미수금명세서

(3) - 유형자산명세서

(4) - 무형자산명세서

(5) - 기타비유동자산명세서

(6) - 미지급금명세서

(7) - 기타유동부채명세서

(8) - 총당금명세서

(9) - 기본재산명세서

(1) 현금예금명세서

(단위 : 원)

구분	금액				거래은행	
	전기 이월액	당기 수입액	당기 지출액	기말잔액		
총계	2,381,989,288	11,394,440,005	12,113,468,584	1,662,960,709	신한은행	
현금및 현금성 자산	소계	2,381,989,288	11,394,440,005	12,113,468,584	1,662,960,709	신한은행
	보통예금	2,381,989,288	11,394,440,005	12,113,468,58	1,662,960,709	신한은행
단기 금융 상품	소계	-	-	-	-	
	정기예금	-	-	-	-	
장기 금융 상품	소계	-	-	-	-	
	정기예금	-	-	-	-	

(2) 기타미수금명세서

가. 총괄

(단위 : 원)

연도별	구분	전기이월 미수금	당기조정		당기수입액	기말잔액	비고
			증가	감소			
계		2,649,110	36,967,700	32,120,570	-	7,496,240	
2017 이전		-	-	-	-	-	
2018		-	-	-	-	-	
2019		-	1,637,450	-	-	1,637,450	
2020		1,637,450	-	-	-	1,637,450	
2021		1,637,450	64,746,630	63,734,970	-	2,649,110	
2022(당기)		2,649,110	36,967,700	32,120,570	-	7,496,240	
대손충당금		-	-	-	-	-	
순기말잔액		-	-	-	-	-	

나. 상세 기타미수금명세서

(단위 : 원)

연도별	구분	계정과목	발생일자	미수액	거래처	미수사유
2017 이전		-	-	-	-	
2018		-	-	-	-	
2019		미수금	2019.02.20.	1,637,450	마포구청	2018년 지방소득세 특별징수분 환급 미신청분
2020		-	-	-	-	
2021		미수금	2021.12.31.	2,649,110	마포세무서 마포구청	이자수익 원천징수액 (미수법인세환급액)
2022(당기)		미수금	2022.12.31.	7,496,240	마포세무서 마포구청 강북구청	이자수익 원천징수액 (미수법인세환급액) 보조금 환수예정액

(3) 유형자산 명세서

(단위 : 원)

과목	취 득 가 액			감 가 상 각 총 당 금			순장부 가액		
	전 기 이월액	당기증감		기 말 잔 액	전 기 이월액	당기증감			
		증가	감소			증가		감소	
시설물	180,604,000	-	-	180,604,000	90,910,384	24,625,147	-	115,535,531	65,068,469
기구 비품	2,121,915,005	91,292,120	-	2,213,207,125	753,967,199	398,412,394	-	1,152,379,593	1,060,827,532
도서	127,189,490	-	-	127,189,490	51,640,718	25,437,898	-	77,078,616	50,110,874

(4) 무형자산명세서

(단위 : 원)

과목	구 분	취 득 원 가			당 기 상각액	상각누계	기 말 잔 액	비 고
		전기이월액	당기증가	계				
소프트웨어		528,609,910	21,705,000	550,314,910	61,863,546	357,742,739	192,584,193	

(5) 기타비유동자산명세서

(단위 : 원)

계정과목	내 용	전기이월	당기증가	당기감소	기말잔액
보증금	임대보증금	97,794,000	-	-	97,794,000

(6) 미지급금명세서(단기)

(단위 : 원)

계정과목	발생일자	금액	미지급기간(일) (22.12.31 기준)	이율	거래처	미지급사유
미지급금	2022.12.31.	18,226,918	단기	-	신한카드	법인카드 대금
미지급금	2022.12.31	8,947,886	단기	-	서울특별시	보조금 반납예정액
미지급금	2022.12.31.	25,703	단기	-	국가평생 교육진흥원	보조금 반납예정액

(7) 기타유동부채명세서

(단위 : 원)

계정과목	발생일자	구분	금액	거래처	비고
예수금	2022.12.31.	원천세	133,089,660	마포세무서 외	

(8) 총당금명세서

(단위 : 원)

구분 (내역)	기초잔액	당기감소액		당기증가액	기말잔액	비고
		목적사용	기타			
합계	62,732,480	39,101,527	30,831,860	7,200,907	-	
연차총당부채	41,503,190	10,671,330	30,831,860	-	-	
퇴직급여 총당부채	21,229,290	28,430,197	-	7,200,907		+(평균임금*3)/최 근3개월일수*30* 근무일수/365

(9) 기본재산명세서

(단위 : 원)

구분	세부 내역	기초 잔액	당기 증가액	당기 감소액	기말 잔액	비고
국가출연 기본재산	현금예금	150,197,797	-	-	150,197,797	신한은행 (140-012-873618)
	계	150,197,797	-	-	150,197,797	
지자체출연 기본재산	현금예금	-	-	-	-	
	계	-	-	-	-	
기타 기본재산	현금예금	-	-	-	-	
	계	-	-	-	-	
합계	현금예금	150,197,797	-	-	150,197,797	
	계	150,197,797	-	-	150,197,797	

5. 예산결산보고서

(재단법인 서울특별시평생교육진흥원)

(1) - 총 괄 표

(2) - 수입 예산결산보고서

(3) - 지출 예산결산보고서

(1) 총괄표

(단위 : 원)

구분	사 업 예 산 결 산				자 본 예 산 결 산			
	계정과목	예산액 (A)	결산액 (B)	증 감 (A-B)	계정과목	예산액 (A)	결산액 (B)	증 감 (A-B)
수 입 (I)	계	8,751,501,700	8,866,853,428	△115,351,728	계	1,976,796,986	1,976,796,986	-
	영업수익 영업외수익	8,751,501,700 -	8,793,941,045 72,912,383	△42,439,345 △72,912,383	투자자산처분 유형자산처분 기타비유동자산처분 유동부채수입 비유동부채수입 자본금수입 자본잉여금수입 유보자금 기타자본적수입	1,976,796,986	1,976,796,986	-
지 출 (II)	계	10,597,596,686	9,361,956,634	1,235,640,052	계	130,702,000	119,518,610	11,183,390
	영업비용 영업외비용 특별손실 법인세 예비비	10,013,842,700 - - - 583,753,986	361,956,634 - - - -	651,886,066 - - - 583,753,986	재고자산취득 투자자산취득 유형자산취득 무형자산취득 비가동설비자산취득 유동부채상환 비유동부채상환 기타자본적지출 예비비	130,702,000	119,518,610	11,183,390
차액 (I-II)	당기손익 (자본형성)	△1,846,094,986	△495,103,206	△1,350,991,780	과부 자본형성	1,846,094,986	1,857,278,376	△11,183,390

(단위 : 원)

구분	자 금 결 산			
	계 정 과 목	예 산 액	결산액 (징수결정액·채무 확정액)	수납액·지출액
수 입 (I)	계	10,728,298,686	10,843,650,414	10,843,650,414
	영업수익	8,751,501,700	8,793,941,045	8,793,941,045
	영업외수익	-	72,912,383	72,912,383
	특별이익			
	투자자산처분			
	유형자산처분			
	기타비유동자산처분			
	유동부채수입			
	비유동부채수입			
	자본잉여금수입			
유보자금	1,976,796,986	1,976,796,986	1,976,796,986	
- 순세계잉여금	1,976,796,986	1,976,796,986	1,976,796,986	
- 미수금				
기타자본적수입				
지 출 (II)	계	10,728,298,686	9,481,475,244	9,481,475,244
	영업비비용	10,013,842,700	9,361,956,634	9,361,956,634
	영업외비비용			
	특별손익			
	법인세			
	재고자산취득			
	투자자산취득	130,702,000	119,518,610	119,518,610
	무형자산취득			
	비가동설비자산취득			
	유동부채상환			
비유동부채상환				
기타자본적지출				
예비지출	583,753,986	-	-	
이월예산지출				
- 수익적지출				
- 자본적지출				
- 미급비용·금				
	계	-	1,362,175,170	1,362,175,170
	순세계잉여금	-	1,362,175,170	1,362,175,170
명 계 미	사고이월금			
	명시이월금			
	계속비이월금			
	미지급비용·금			

(2) 수입예산결산보고서

(단위 : 원)

과목	예산액			결산액 (진수결정액, 조사결정액)	수납액 (B)			미수금 (A+B) (A-B)
	당초	추경	이월자금예산액 이월금 충당금 미지급 이월액		수입액 (C)	과오납 환불액 성신환금 (D)	수납액 (B=C-D)	
합계 (1+2+3)	10,012,538,145	715,760,541	-	10,728,298,686	10,843,650,414	-	10,843,650,414	-
수익적수입 계 (1)	8,678,255,000	73,246,700		8,751,501,700	8,866,853,428	-	8,866,853,428	-
사업수익	8,678,255,000	73,246,700		8,751,501,700	8,866,853,428	-	8,866,853,428	-
영업수익	8,678,255,000	73,246,700		8,751,501,700	8,793,941,045	-	8,793,941,045	-
출연금수익	8,678,255,000	△93,000,000		8,585,255,000	8,585,255,000	-	8,585,255,000	-
서울시 출연금 수입	8,678,255,000	△93,000,000		8,585,255,000	8,585,255,000	-	8,585,255,000	-
보조금수익	-	166,246,700		166,246,700	166,246,700	-	166,246,700	-
국비 보조금	-	25,000,000		25,000,000	25,000,000	-	25,000,000	-
사비 보조금(뉴딜문화가계)	-	141,246,700		141,246,700	141,246,700	-	141,246,700	-
기타영업수익	-	-		-	42,439,345	-	42,439,345	-
학습비 수입	-	-		-	40,144,345	-	40,144,345	-
대관료 수입	-	-		-	2,295,000	-	2,295,000	-
영업외수익	-	-		-	72,912,383	-	72,912,383	-
이자수익	-	-		-	40,237,967	-	40,237,967	-
이자 수입	-	-		-	40,237,967	-	40,237,967	-
기타영업외수익	-	-		-	32,674,416	-	32,674,416	-
사업비 반납수입	-	-		-	29,045,480	-	29,045,480	-

과목	예산액				결산액 (A) (징수결정액, 조사결정액)	수납액 (B)			미수금 (A-B)	
	단초	추경	이월자금에산액			수입액 (C)	과오납 환불액 (상환원금) (D)	수납액 (B=C-D)		불납 결정액 (E)
			이월제한 충당금	미지급 이월액						
기타 수입	-	-	-	-	3,628,936	-	3,628,936	-	-	
자본적수입 계 (2)	1,334,283,145	642,513,841			1,976,796,986	-	1,976,796,986			
자본적수입	1,334,283,145	642,513,841			1,976,796,986	-	1,976,796,986			
유보자금	1,334,283,145	642,513,841			1,976,796,986	-	1,976,796,986			
순세계잉여금	1,334,283,145	642,513,841			1,976,796,986	-	1,976,796,986			
순세계잉여금	1,334,283,145	642,513,841			1,976,796,986	-	1,976,796,986			
이월제한 수입 계 (3)					-	-	-	-	-	

(3) 지출예산결산보고서

(단위 : 원)

과목	예산액						결산액			미지급 비용 · 금 (C-D-F)	다음연도 이월액			불용액 A-C-D-F
	당초	추경	예산전용액 (이용, 전용, 조정, 이체)	예비비 지출액	이월자금 예산액 이월 재원 미지급 이월액 충당금	계 (A)	당기 지출 원인행위액 (B)	채무 확정액 (C)	지급 결정액 (D)		지출액 (E)	계 사 고 계 (F)	이 월 액	
합계 (1+2+3)	10,012,538,145	715,760,541	-	-	-	10,728,298,686	9,481,475,244	9,481,475,244	-	9,481,475,244	-	-	-	1,246,823,442
수익적지출계 (1)	9,879,536,145	715,760,541	2,300,000	-	-	10,597,596,686	9,361,956,634	9,361,956,634	-	9,361,956,634	-	-	-	1,235,640,052
유사업비	4,713,405,000	△44,000,000	161,060,000	158,760,000	-	4,830,465,000	4,636,753,884	4,636,753,884	-	4,636,753,884	-	-	-	193,711,116
서울시 평생교육 정책 개발 및 문화 확산	313,120,000	△8,000,000	138,760,000	158,760,000	-	443,880,000	426,582,040	426,582,040	-	426,582,040	-	-	-	17,297,960
서울시 평생교육 정책 과제 연구·개발	113,920,000	-	138,760,000	158,760,000	-	252,680,000	242,691,940	242,691,940	-	242,691,940	-	-	-	9,988,060
일반운영비	23,160,000	-	36,520,000	-	-	59,680,000	50,691,940	50,691,940	-	50,691,940	-	-	-	8,988,060
연구개발비	90,760,000	-	102,240,000	158,760,000	-	193,000,000	192,000,000	192,000,000	-	192,000,000	-	-	-	1,000,000
서울시 평생학습 문화 확산	199,200,000	△8,000,000	-	-	-	191,200,000	183,890,100	183,890,100	-	183,890,100	-	-	-	7,309,900
일반운영비	46,000,000	-	-	-	-	46,000,000	39,617,100	39,617,100	-	39,617,100	-	-	-	6,382,900
행사 홍보비	152,000,000	△8,000,000	-	-	-	144,000,000	143,150,000	143,150,000	-	143,150,000	-	-	-	850,000
일반보상금	1,200,000	-	-	-	-	1,200,000	1,123,000	1,123,000	-	1,123,000	-	-	-	77,000
서울시 평생학습 활성화 지원	415,870,000	△5,000,000	-	-	-	410,870,000	395,966,450	395,966,450	-	395,966,450	-	-	-	14,903,550
한강에 달는 동네배움터 운영 지원	90,550,000	△5,000,000	-	-	-	85,550,000	83,170,900	83,170,900	-	83,170,900	-	-	-	2,379,100
일반운영비	28,240,000	-	△3,760,000	-	-	24,480,000	22,441,400	22,441,400	-	22,441,400	-	-	-	2,038,600
행사홍보비	62,310,000	△5,000,000	3,760,000	-	-	61,070,000	60,729,500	60,729,500	-	60,729,500	-	-	-	340,500

관할 과목	예산액										결산액	지출액 (E)	미지급 비용 · 금 (C·D·E)	다음연도 이월액			불용액 A-C-D-F			
	과목	단초	추경	예산전용액 (이용, 전용, 조정, 이체)	예비비 지출액	이월자금 예산액		계 (A)	당기지출 원인행위액 (B)	채무 확정액 (C)				지급 결정액 (D)	계 (F)	사 고 이 월		명 시 이 월	계 속 비 이 월	
						이월 재원 중단금 이월액	미지급 이월액			채무 확정액 (C)										지급 결정액 (D)
	평생교육 협력 네트워크 강화	50,000,000	-	-	-	-	-	50,000,000	46,257,420	46,257,420	46,257,420	-	-	-	-	-	3,742,580			
	일반운영비	12,900,000	-	△2,580,000	-	-	-	10,320,000	7,887,420	7,887,420	7,887,420	-	-	-	-	-	2,432,580			
	행사홍보비	4,100,000	-	23,580,000	-	-	-	27,680,000	26,530,000	26,530,000	26,530,000	-	-	-	-	-	1,150,000			
	민간사업지원금	33,000,000	-	△21,000,000	-	-	-	12,000,000	11,840,000	11,840,000	11,840,000	-	-	-	-	-	160,000			
	동네서점 기반 우리동네 책방 배움터 사업	185,000,000	-	-	-	-	-	185,000,000	178,722,110	178,722,110	178,722,110	-	-	-	-	-	6,277,890			
	일반운영비	13,700,000	-	△2,000,000	-	-	-	11,700,000	8,944,600	8,944,600	8,944,600	-	-	-	-	-	2,755,400			
	행사홍보비	51,300,000	-	4,000,000	-	-	-	55,300,000	53,448,550	53,448,550	53,448,550	-	-	-	-	-	1,851,450			
	민간사업지원금	120,000,000	-	△2,000,000	-	-	-	118,000,000	116,328,960	116,328,960	116,328,960	-	-	-	-	-	1,671,040			
	서울시 장애인 평생교육센터 운영	90,320,000	-	-	-	-	-	90,320,000	87,816,020	87,816,020	87,816,020	-	-	-	-	-	2,503,980			
	일반운영비	6,550,000	-	3,000,000	-	-	-	9,550,000	7,516,020	7,516,020	7,516,020	-	-	-	-	-	2,033,980			
	행사홍보비	80,770,000	-	-	-	-	-	80,770,000	80,300,000	80,300,000	80,300,000	-	-	-	-	-	470,000			
	일반보상금	3,000,000	-	△3,000,000	-	-	-	-	-	-	-	-	-	-	-	-	-			
	서울시 문해교육 활성화	290,750,000	-	△5,000,000	-	-	-	285,750,000	278,180,245	278,180,245	278,180,245	-	-	-	-	-	7,569,755			
	서울시 문해교육 기반 조성	106,900,000	-	6,609,000	-	-	-	113,509,000	109,810,635	109,810,635	109,810,635	-	-	-	-	-	3,698,365			
	일반운영비	9,900,000	-	6,609,000	-	-	-	16,509,000	13,314,120	13,314,120	13,314,120	-	-	-	-	-	3,194,880			
	연구개발비	60,000,000	-	△4,000,000	-	-	-	56,000,000	56,000,000	56,000,000	56,000,000	-	-	-	-	-	-			
	행사홍보비	37,000,000	-	4,000,000	-	-	-	41,000,000	40,496,515	40,496,515	40,496,515	-	-	-	-	-	503,485			
	서울시 문해교육 특화사업	183,850,000	-	△11,609,000	-	-	-	172,241,000	168,369,610	168,369,610	168,369,610	-	-	-	-	-	3,871,390			
	일반운영비	10,650,000	-	△1,450,000	-	-	-	9,200,000	8,135,610	8,135,610	8,135,610	-	-	-	-	-	1,064,390			
	행사홍보비	65,000,000	-	△9,609,000	-	-	-	55,391,000	54,798,610	54,798,610	54,798,610	-	-	-	-	-	592,390			

관함사항	과 목	예 산 액							결산액			지출액 (E)	미지급 비용 · 금 (C+D)	다음연도 이월액			불용액 A-C-D-F	
		당초	추경	예산전용액 (이용, 전용, 조정, 이체)	예비비 지출액	이월자금 예산액		계 (A)	당기 지출 원인행위액 (B)	채무 확정액 (C)	지급 결정액 (D)			계 (F)	사 고 이 월	명 시 이 월		계 속 비 이 월
						이월 이월 재원 충당금	미지급 이월액											
		108,200,000	-	△550,000				107,650,000	105,435,390	105,435,390	-	-	-	-	2,214,610			
	민간사업지원금																	
	합계 배우고 소통하는 모두의학교 운영	676,361,000	△7,000,000	1,000,000				670,361,000	634,245,171	634,245,171	-	-	-	-	36,115,829			
	시민참여형 학습 공간 운영 및 운영 체제 구축	273,641,000	-	-				273,641,000	256,058,340	256,058,340	-	-	-	-	17,582,660			
	일반운영비	147,601,000	-	6,500,000				154,101,000	145,819,110	145,819,110	-	-	-	-	8,281,890			
	행사홍보비	114,040,000	-	△6,500,000				107,540,000	99,991,928	99,991,928	-	-	-	-	7,548,072			
	일반보상금	12,000,000	-	-				12,000,000	10,247,302	10,247,302	-	-	-	-	1,752,698			
	서울형 평생학습 혁신 프로그램 개발 운영	297,810,000	-	-				297,810,000	287,403,489	287,403,489	-	-	-	-	10,406,511			
	일반운영비	28,290,000	-	△10,000,000				18,290,000	16,553,690	16,553,690	-	-	-	-	1,736,310			
	연구개발비	20,000,000	-	-				20,000,000	17,036,100	17,036,100	-	-	-	-	2,963,900			
	행사홍보비	247,780,000	-	10,000,000				257,780,000	253,019,139	253,019,139	-	-	-	-	4,760,861			
	일반보상금	1,740,000	-	-				1,740,000	794,560	794,560	-	-	-	-	945,440			
	시민 커뮤니티학교 활성화 지원	77,450,000	△7,000,000	-				70,450,000	64,021,632	64,021,632	-	-	-	-	6,428,368			
	일반운영비	16,730,000	-	△1,100,000				15,630,000	15,576,880	15,576,880	-	-	-	-	53,120			
	행사홍보비	8,000,000	-	1,000,000				9,000,000	8,999,350	8,999,350	-	-	-	-	650			
	일반보상금	720,000	-	100,000				820,000	818,031	818,031	-	-	-	-	1,969			
	민간사업지원금	52,000,000	△7,000,000	-				45,000,000	38,627,371	38,627,371	-	-	-	-	6,372,629			
	시민 문화사재 모두의책방 운영	27,460,000	-	1,000,000				28,460,000	26,761,710	26,761,710	-	-	-	-	1,698,290			
	일반운영비	16,460,000	-	△7,500,000				8,960,000	7,402,860	7,402,860	-	-	-	-	1,557,140			
	행사홍보비	11,000,000	-	8,500,000				19,500,000	19,358,850	19,358,850	-	-	-	-	141,150			

관함사항	과목	예산액										결산액	지출액 (E)	미지급 비용 · 금 (C+D)	다음연도 이월액			불용액 A-C-D-F		
		단초	추경	예산전용액 (이용, 전용, 조정, 이체)	예비비 지출액	이월자금 예산액		계 (A)	당기 지출 원인행위액 (B)	채무 확정액 (C)					지급 결정액 (D)	계 (F)	사 고 이 월		명 시 이 월	계 속 비 이 월
						이월 재원 충당금	이월 미지급 이월액			채무 확정액 (C)	지급 결정액 (D)									
	서울시민대학 본부캠퍼스 운영	1,665,896,000	△12,000,000	△74,850,000				1,579,046,000	1,528,661,350	1,528,661,350		1,528,661,350	-	-	-	50,384,650				
	본부 캠퍼스 교육과정 운영	413,110,000		△10,700,000				402,410,000	396,500,325	396,500,325		396,500,325	-	-	-	5,909,675				
	일반운영비	148,110,000		△29,180,000				118,930,000	114,787,045	114,787,045		114,787,045	-	-	-	4,142,955				
	수선유지교체비	13,000,000		18,400,000				31,400,000	30,673,280	30,673,280		30,673,280	-	-	-	726,720				
	일반보상금	252,000,000		80,000				252,080,000	251,040,000	251,040,000		251,040,000	-	-	-	1,040,000				
	권역별 학습장 운영	125,430,000		1,400,000				126,830,000	123,535,416	123,535,416		123,535,416	-	-	-	3,294,584				
	일반운영비	35,570,000		40,000				35,610,000	32,416,516	32,416,516		32,416,516	-	-	-	3,193,484				
	행사홍보비	2,500,000		△2,000,000				500,000	458,900	458,900		458,900	-	-	-	41,100				
	일반보상금	87,360,000		3,360,000				90,720,000	90,660,000	90,660,000		90,660,000	-	-	-	60,000				
	대학연계 시민대학 운영	631,600,000	△12,000,000	20,000,000				639,600,000	614,766,588	614,766,588		614,766,588	-	-	-	24,833,412				
	일반운영비	56,600,000		△2,000,000				54,600,000	38,058,800	38,058,800		38,058,800	-	-	-	16,541,200				
	행사홍보비	5,000,000						5,000,000	2,720,000	2,720,000		2,720,000	-	-	-	2,280,000				
	일반보상금	420,000,000	△12,000,000	△31,000,000				377,000,000	376,445,000	376,445,000		376,445,000	-	-	-	555,000				
	민간사업지원금	150,000,000						150,000,000	144,690,788	144,690,788		144,690,788	-	-	-	5,309,212				
	연구개발비			53,000,000				53,000,000	52,852,000	52,852,000		52,852,000	-	-	-	148,000				
	명예시민학위제 운영	206,490,000		△26,800,000				179,690,000	176,612,960	176,612,960		176,612,960	-	-	-	3,077,040				
	일반운영비	37,290,000		△8,700,000				28,590,000	27,763,960	27,763,960		27,763,960	-	-	-	826,040				
	행사홍보비	17,600,000		4,700,000				22,300,000	22,258,000	22,258,000		22,258,000	-	-	-	42,000				
	일반보상금	151,600,000		△40,080,000				111,520,000	110,580,000	110,580,000		110,580,000	-	-	-	940,000				
	연구개발비			17,280,000				17,280,000	16,011,000	16,011,000		16,011,000	-	-	-	1,269,000				

관함사항	과목	예산액										미지급 비용 · 금 (C·D·E)	다음연도 이월액			불용액 A-C-D-F	
		단초	추경	예산전용액 (이용, 전용, 조정, 이체)	예비비 지출액	이월자금 예산액		계 (A)	당기지출 원인행위액 (B)	결산액			지출액 (E)	계 속 비 이 월	명 시 비 이 월		사 고 비 이 월
						이월 이월 재원 충당금	미지급 이월액			채무 확정액 (C)	지급 결정액 (D)						
	민간연계 시민대학 운영	49,160,000	-	-	-	-	49,160,000	48,062,500	48,062,500	48,062,500	48,062,500	-	-	-	-	1,097,500	
	일반운영비	12,400,000	-	△3,540,000	-	-	8,860,000	7,854,000	7,854,000	7,854,000	7,854,000	-	-	-	-	1,006,000	
	행사홍보비	29,800,000	-	4,420,000	-	-	34,220,000	34,148,500	34,148,500	34,148,500	34,148,500	-	-	-	-	71,500	
	일반보상금	6,960,000	-	△880,000	-	-	6,080,000	6,060,000	6,060,000	6,060,000	6,060,000	-	-	-	-	20,000	
	서울시민대학 운영 활성화 및 홍보	240,106,000	-	△58,750,000	-	-	181,356,000	169,183,561	169,183,561	169,183,561	169,183,561	-	-	-	-	12,172,439	
	일반운영비	28,776,000	-	△2,350,000	-	-	26,426,000	20,481,011	20,481,011	20,481,011	20,481,011	-	-	-	-	5,944,989	
	연구개발비	76,900,000	-	△28,850,000	-	-	48,050,000	46,730,000	46,730,000	46,730,000	46,730,000	-	-	-	-	1,320,000	
	행사홍보비	86,650,000	-	4,850,000	-	-	91,500,000	88,914,250	88,914,250	88,914,250	88,914,250	-	-	-	-	2,585,750	
	일반보상금	42,780,000	-	△32,400,000	-	-	10,380,000	8,854,600	8,854,600	8,854,600	8,854,600	-	-	-	-	1,525,400	
	민간사업지원금	5,000,000	-	-	-	-	5,000,000	4,203,700	4,203,700	4,203,700	4,203,700	-	-	-	-	796,300	
	서울시민대학 동남권 캠퍼스 운영	1,351,408,000	△12,000,000	101,150,000	-	-	1,440,558,000	1,373,118,628	1,373,118,628	1,373,118,628	1,373,118,628	-	-	-	-	67,439,372	
	동남권 캠퍼스 특화과정 운영	320,080,000	-	4,000,000	-	-	324,080,000	316,274,467	316,274,467	316,274,467	316,274,467	-	-	-	-	7,805,533	
	일반운영비	70,200,000	-	△19,530,000	-	-	50,670,000	48,207,717	48,207,717	48,207,717	48,207,717	-	-	-	-	2,462,283	
	행사홍보비	107,600,000	-	13,810,000	-	-	121,410,000	121,080,700	121,080,700	121,080,700	121,080,700	-	-	-	-	329,300	
	일반보상금	142,280,000	-	9,720,000	-	-	152,000,000	146,986,050	146,986,050	146,986,050	146,986,050	-	-	-	-	5,013,950	
	동남권 캠퍼스 정규과정 운영	207,698,000	-	123,150,000	-	-	330,848,000	315,515,955	315,515,955	315,515,955	315,515,955	-	-	-	-	15,332,045	
	일반운영비	28,138,000	-	△7,338,000	-	-	20,800,000	16,155,955	16,155,955	16,155,955	16,155,955	-	-	-	-	4,644,045	
	행사홍보비	3,400,000	-	3,000,000	-	-	6,400,000	6,400,000	6,400,000	6,400,000	6,400,000	-	-	-	-	-	
	일반보상금	176,160,000	-	24,060,000	-	-	200,220,000	194,220,000	194,220,000	194,220,000	194,220,000	-	-	-	-	6,000,000	
	연구개발비	-	-	103,428,000	-	-	103,428,000	98,740,000	98,740,000	98,740,000	98,740,000	-	-	-	-	4,688,000	

과목	예산액							결산액	지출액 (E)	미지급 비용 · 금 (CDF)	다음연도 이월액			불용액 A-C-D-F
	당초	추경	예산전용액 (이용,전용, 조정,이체)	예비비 지출액	이월자금 예산액 이월 재원 중단금 이월액	계 (A)	당기지출 원인행위액 (B)				채무 확정액 (C)	지급 결정액 (D)	계 속 비 이 월	
업무추진비	34,800,000	-	-	-	34,800,000	32,906,021	32,906,021	32,906,021	-	-	-	-	-	1,893,979
복리후생비	589,187,000	-	△52,000,000	-	537,187,000	521,346,261	521,346,261	521,346,261	-	-	-	-	-	15,840,739
교육훈련비	52,740,000	-	△10,500,000	-	42,240,000	40,876,040	40,876,040	40,876,040	-	-	-	-	-	1,363,960
수선유지교체비	90,780,000	-	-	-	90,780,000	87,123,980	87,123,980	87,123,980	-	-	-	-	-	3,656,020
행사홍보비	6,000,000	-	△6,000,000	-	-	-	-	-	-	-	-	-	-	-
관서업무비	26,040,000	-	-	-	26,040,000	24,327,340	24,327,340	24,327,340	-	-	-	-	-	1,712,660
포상금	3,600,000	-	-	-	3,600,000	3,100,000	3,100,000	3,100,000	-	-	-	-	-	500,000
기타협의체등 부담금	5,200,000	-	-	-	5,200,000	5,000,000	5,000,000	5,000,000	-	-	-	-	-	200,000
연구개발비	-	-	22,000,000	-	22,000,000	21,340,000	21,340,000	21,340,000	-	-	-	-	-	660,000
비비	100,000,145	642,513,841	△158,760,000	△158,760,000	583,753,986	583,753,986	583,753,986	583,753,986	-	-	-	-	-	583,753,986
예비비	100,000,145	642,513,841	△158,760,000	△158,760,000	583,753,986	583,753,986	583,753,986	583,753,986	-	-	-	-	-	583,753,986
예비비	100,000,145	642,513,841	△158,760,000	△158,760,000	583,753,986	583,753,986	583,753,986	583,753,986	-	-	-	-	-	583,753,986
인력증원예비비	100,000,000	-	-	-	100,000,000	-	-	-	-	-	-	-	-	100,000,000
내부유보금	145	642,513,841	△158,760,000	△158,760,000	483,753,986	-	-	-	-	-	-	-	-	483,753,986
보조금사업	-	166,246,700	-	-	166,246,700	157,309,615	157,309,615	157,309,615	-	-	-	-	-	8,937,085
보조금사업	-	166,246,700	-	-	166,246,700	157,309,615	157,309,615	157,309,615	-	-	-	-	-	8,937,085
[국비] 성인문해교육 지원	-	25,000,000	-	-	25,000,000	25,000,000	25,000,000	25,000,000	-	-	-	-	-	-
일반운영비	-	5,100,000	-	-	5,100,000	5,100,000	5,100,000	5,100,000	-	-	-	-	-	-
행사홍보비	-	19,900,000	-	-	19,900,000	19,900,000	19,900,000	19,900,000	-	-	-	-	-	-
[시비] 서울형 뉴딜 일자리 (문해교육매니저)	-	141,246,700	-	-	141,246,700	132,309,615	132,309,615	132,309,615	-	-	-	-	-	8,937,085

과목	예산액										결산액	지출액 (E)	미지급 비용 · 금 (C+D)	다음연도 이월액			불용액 A-C-D-F		
	단초	추경	예산전용액 (이용, 전용, 조정, 이체)	예비비 지출액	이월자금 예산액		단기지출 원인행위액 (B)	채무 확정액 (C)		지급 결정액 (D)				계 (A)	계 (F)	사 고 이 월		명 시 이 월	계 속 비 이 월
					이월 재원 충당금	미지급 이월액		채무 확정액 (C)	지급 결정액 (D)										
일반운영비	-	10,692,000	-	-	-	10,692,000	6,962,500	6,962,500	6,962,500	-	6,962,500	-	-	-	-	3,729,500			
여비	-	180,000	300,000	-	-	480,000	255,000	255,000	255,000	-	255,000	-	-	-	-	225,000			
행사홍보비	-	4,000,000	-	-	-	4,000,000	-	-	-	-	-	-	-	-	-	4,000,000			
일반보상금	-	126,374,700	△300,000	-	-	126,074,700	125,092,115	125,092,115	125,092,115	-	125,092,115	-	-	-	-	982,585			
자본적지출 계 (2)	133,002,000	-	△2,300,000	-	-	130,702,000	119,518,610	119,518,610	119,518,610	-	119,518,610	-	-	-	-	11,183,390			
고유사업비	96,602,000	-	△2,300,000	-	-	94,302,000	89,749,560	89,749,560	89,749,560	-	89,749,560	-	-	-	-	4,552,440			
서울시 문화교육 활성화	30,000,000	-	5,000,000	-	-	35,000,000	34,245,220	34,245,220	34,245,220	-	34,245,220	-	-	-	-	754,780			
서울시 문화교육 특화사업	30,000,000	-	5,000,000	-	-	35,000,000	34,245,220	34,245,220	34,245,220	-	34,245,220	-	-	-	-	754,780			
자산취득비	30,000,000	-	5,000,000	-	-	35,000,000	34,245,220	34,245,220	34,245,220	-	34,245,220	-	-	-	-	754,780			
함께 배우고 소통하는 모의학교 운영	12,250,000	-	△1,000,000	-	-	11,250,000	9,121,850	9,121,850	9,121,850	-	9,121,850	-	-	-	-	2,128,150			
시민참여형 학습 공간 운영 및 운영 체제 구축	3,500,000	-	-	-	-	3,500,000	3,371,850	3,371,850	3,371,850	-	3,371,850	-	-	-	-	128,150			
자산취득비	3,500,000	-	-	-	-	3,500,000	3,371,850	3,371,850	3,371,850	-	3,371,850	-	-	-	-	128,150			
시민 문화축제 모두의채방 운영	8,750,000	-	△1,000,000	-	-	7,750,000	5,750,000	5,750,000	5,750,000	-	5,750,000	-	-	-	-	2,000,000			
자산취득비	8,750,000	-	△1,000,000	-	-	7,750,000	5,750,000	5,750,000	5,750,000	-	5,750,000	-	-	-	-	2,000,000			
서울시민대학 본부캠퍼스 운영	5,500,000	-	△5,300,000	-	-	200,000	200,000	200,000	200,000	-	200,000	-	-	-	-	-			
본부 캠퍼스 교육과정 운영	2,500,000	-	△2,300,000	-	-	200,000	200,000	200,000	200,000	-	200,000	-	-	-	-	-			
자산취득비	2,500,000	-	△2,300,000	-	-	200,000	200,000	200,000	200,000	-	200,000	-	-	-	-	-			
권역별 학습장 운영	3,000,000	-	△3,000,000	-	-	-	-	-	-	-	-	-	-	-	-	-			
자산취득비	3,000,000	-	△3,000,000	-	-	-	-	-	-	-	-	-	-	-	-	-			
서울시민대학 동남권 캠퍼스 운영	48,852,000	-	△1,000,000	-	-	47,852,000	46,182,490	46,182,490	46,182,490	-	46,182,490	-	-	-	-	1,669,510			
시민이 만드는 시민자혜오름 과정	10,000,000	-	5,000,000	-	-	15,000,000	13,332,790	13,332,790	13,332,790	-	13,332,790	-	-	-	-	1,667,210			

관함사항	과목	예산액						결산액			지출액 (E)	미지급 비용 · 금 (CDF)	다음연도 이월액			불용액 A-C-D-F
		당초	추경	예산전용액 (이용, 전용, 조정, 이체)	예비비 지출액	이월자금 예산액		계 (A)	당기지출 원인행위액 (B)	채무 확정액 (C)			지급 결정액 (D)	계 (F)	사 고 이 월	
	자산취득비	10,000,000	-	5,000,000						13,332,790	13,332,790	-	-	-	-	1,667,210
	동남권 캠퍼스 시설관리 및 운영	38,852,000	-	△6,000,000						32,849,700	32,849,700	-	-	-	-	2,300
	자산취득비	38,852,000	-	△6,000,000						32,849,700	32,849,700	-	-	-	-	2,300
	일반관리비	36,400,000	-	-						29,769,050	29,769,050	-	-	-	-	6,630,950
	일반관리비	36,400,000	-	-						29,769,050	29,769,050	-	-	-	-	6,630,950
	운영경비	36,400,000	-	-						29,769,050	29,769,050	-	-	-	-	6,630,950
	자산취득비	36,400,000	-	-						29,769,050	29,769,050	-	-	-	-	6,630,950
	월예산 지출 계 (3)									-	-	-	-	-	-	-

6. 예산결산 부속명세서

(재단법인 서울특별시평생교육진흥원)

- (1) - 예비비사용조서
- (2) - 전년도이월액조서
- (3) - 예산전용액조서
- (4) - 지출예산 성질별 결산
- (5) - 보조금 명세서

(1) 예비비 사용조서

2022연도 예비비 예산액은 742,513,986원으로, △인력증원예비비100,000,000원, △'21년 순세계잉여금(1,976,796,986원) 중 '22년 예산편성시 반영되지 않은 642,513,841원으로 구성됨.

<서울시 평생학습 2030 기본계획> 긴급 이행과제의 전략연구 수행을 위하여 158,760,000원을 「고유사업/서울시 평생교육 정책 개발 및 문화 확산/서울시 평생교육 정책 과제 연구·개발」에 이용하여 지출하였으며, 2022년 인력증원 미실시함에 따라 인력증원예비비 불용함.

(단위 : 원)

구분	세 항	지 출 결정액 (A)	지출 원인 행위액 (B)	지출액 (C)	이월액 (B-C)	불용액 (A-B)	처 리 일 자			예비비 지출사유
							지출 결정 일자	지출 일자	승인 일자	
고유사업비		158,760,000	158,760,000	158,760,000	-	-				<서울시 평생학습 2030 기본계획> 긴급 이행 과제의 전략연구 수행 강화를 위하여, 제28회 정기이사회 승인을 통하여 예비비 이용
	서울시 평생교육 정책 개발 및 문화 확산	158,760,000	158,760,000	158,760,000	-	-				
	서울시 평생교육 정책 과제 연구·개발	158,760,000	158,760,000	158,760,000	-	-	'22.02.28.	'22.02.28.	'22.02.28.	
	일반 운영비	34,520,000	34,520,000	34,520,000	-	-				
	연구개발비	124,240,000	124,240,000	124,240,000	-	-				

(2) 전년이월액조서(이월비결산조서)

2021연도 이월액(순세계잉여금)은 1,976,796,986원임.

1,334,283,000원은 22년 예산편성시 사업비에 편성하여 집행하였으며, 예산편성시 반영되지 않은 642,513,841원은 사업비로 158,760,000원 이용하여 집행함.

미집행한 483,753,986원은 2023연도 예산편성시 사업비에 편성하여 출연금 조정에 사용.

(단위 : 원)

관	항	세 항	과 목	전 년 도 이 월 액	집 행 액	미 집 행 액	사업내용 및 미집행사유		
							사업명	이월 구분	미집행사유
			합 계	1,976,796,986	1,493,043,000	483,753,986			
			고유사업비	1,334,283,000	1,334,283,000	-			
			함께 배우고 소통하는 모두의학교 운영	300,000,000	300,000,000	-			
			시민참여형 학습 공간 운영 및 운영 체제 구축	150,000,000	150,000,000	-			
			일반운영비	147,601,000	147,601,000	-			
			행사홍보비	2,399,000	2,399,000	-			
			서울형 평생학습 혁신 프로그램 개발운영	150,000,000	150,000,000	-			
			행사홍보비	150,000,000	150,000,000	-			
			서울시민대학 본부캠퍼스 운영	249,318,000	249,318,000	-			
			대학연계 시민대학 운영	249,318,000	249,318,000	-			
			일반보상금	249,318,000	249,318,000	-			
			서울시민대학 동남권 캠퍼스 운영	784,965,000	784,965,000	-			
			동남권 캠퍼스 정규과정 운영	200,000,000	200,000,000	-			
			일반운영비	28,138,000	28,138,000	-			
			행사홍보비	3,400,000	3,400,000	-			
			일반보상금	168,462,000	168,462,000	-			
			동남권 캠퍼스 시설관리 및 운영	584,965,000	584,965,000	-			
			일반운영비	405,413,000	405,413,000	-			
			행사홍보비	118,200,000	118,200,000	-			
			일반보상금	22,500,000	22,500,000	-			
			자산취득비	38,852,000	38,852,000	-			
			예비비	642,513,986	158,760,000	483,753,986			
			예비비	642,513,986	158,760,000	483,753,986			
			예비비	642,513,986	158,760,000	483,753,986			
			내부유보금	642,513,986	158,760,000	483,753,986	내부유보금		- 유보금 집행사유 미발생 - '23년 예산편성시 반영

(3) 예산전용액조서

(단위 : 원)

전용해 주는 과목 (전용시점 예산액으로 작성)		전용 받는 과목					전용액	전용사유			
항	세항	목	예산액 (A)	기지출액 (B)	예산잔액 (A-B)	관			항	세항	목
고유 사업비	서울시민대학 본부캠퍼스 운영	명예시민학위제 운영	151,600,000	-	151,600,000	고유 사업비	서울시민대학 동남권캠퍼스 운영	동남권캠퍼스 정규과정운영	일반보상금	16,800,000	기관 조직개편에 따라 온라인.유 튜브 시민대학 사업 담당팀이 학습결제팀에서 시민참여팀으로 변경됨에 따라 해당사업 예산 전용
		서울시민대학 운영 활성화 및 홍보	28,776,000	2,057,737	26,718,263		연구개발비	연구개발비	2,922,000		
	연구개발비	76,900,000	-	76,900,000	연구개발비	연구개발비	628,000				
	일반보상금	42,780,000	240,000	42,540,000	연구개발비	연구개발비	73,400,000				
고유 업무	서울시민대학 본부캠퍼스 운영	본부캠퍼스 교육과정 운영	148,110,000	40,575,605	107,434,395	고유 사업비	서울시민대학 본부캠퍼스 운영	서울시민대학 운영 활성화 및 홍보	일반운영비	3,000,000	신규강사 공개선발 운영 및 공 개선발 홍보예산 확보
		권역별학습장 운영	35,570,000	5,575,360	29,994,640		일반운영비	일반운영비	600,000		
		행사홍보비	2,500,000	-	2,500,000		행사홍보비	행사홍보비	1,000,000		
고유 사업비	서울시 문해교육 활성화	서울시 문해교육 특화사업	65,000,000	-	65,000,000	고유 사업비	서울시 문해교육 활성화	서울시 문해교육 기반조성	일반운영비	6,609,000	「서울시 지방보조금 운영관리 지침」에 따라 2021년 서울형 뉴딜자리리 문해교육매니저 사 업정산결과, 지방보조사업자의 자부담금 추가반환조치가 필요 함에 따라 해당 예산 확보
		행사홍보비	65,000,000	-	65,000,000		일반운영비	일반운영비	6,609,000		
고유 사업비	서울시 평생교육 정책개발 및 문화 확산	서울시 평생교육 정책과제 연구·개발	213,000,000	83,246,660	129,753,340	고유 사업비	서울시민대학 본부캠퍼스 운영	서울시민대학 운영 활성화 및 홍보	연구개발비	20,000,000	서울시민대학 종합계획 수립 연 구 추진을 위한 연구개발비 확 보
		서울시민대학 동남권캠퍼스 특화과정 운영	99,130,000	17,371,000	81,759,000		연구개발비	연구개발비	23,000,000		

전용해 주는 과목 (전용시점 예산액으로 작성)				전용 받는 과목				전용사유				
관	항	세항	목	예산액 (A)	기지출액 (B)	예산잔액 (A-B)	관		항	세항	목	전용액
	운영											
고유 사업비	서울시민대학 본부캠퍼스 운영	본부캠퍼스 교육과정운영	일반운영비	135,030,000	77,455,105	57,574,895	서울시민대학 본부캠퍼스 운영	대학연계 시민대학 운영	연구개발비		10,000,000	2022년 서울시민대학-대학 학점 연계형 평생교육과정 개발 연구 용역추진을 위한 연구개발비 확 보
		명예시민학위제 운영	일반운영비	37,290,000	17,597,110	19,692,890				5,000,000		
		일반보상금	117,520,000	44,880,000	72,640,000	고유 사업비				5,000,000		
	서울시민대학 동남권캠퍼스 운영	동남권캠퍼스 시설관리 및 운영	일반운영비	409,550,000	203,439,938	206,110,062	서울시민대학 동남권캠퍼스 운영	동남권캠퍼스 특화과정 운영	행사홍보비		6,000,000	'서울시민대학 동남권캠퍼스 활 성화방안 승부(동남권운영팀 -1602(22.8.10.호)관련, 캠퍼스 참여확대를 위하여 각종 시민참 여 행사개최를 위한 행사홍보비 확보
	수년유지예비	95,930,000	45,327,100	50,602,900	9,000,000							
	자산취득비	38,852,000	21,331,300	17,520,700	12,000,000							
일반 관리비	일반관리비	운영경비	일반운영비	461,791,000	368,110,498	93,680,502	일반 관리비	일반관리비	인건비		17,000,000	2022년(2021년실적) 경영평가 성 과금의 지급률을100%기준으로 산출하여 편성하였으나, 평가결 과에 따라 평가금(성과금) 160%지 급을 위하여 성과금 부족분 확 보
			여비	57,095,000	36,291,222	20,803,778				15,000,000		
			복리후생비	589,187,000	488,622,966	100,564,034				52,000,000		
			교육훈련비	54,240,000	22,878,040	31,361,960				12,000,000		
	행사홍보비	5,000,000	-	5,000,000					5,000,000			

(4) 지출예산 성질별 결산

(단위 : 원)

성질별	목 별	2022년도 (당기)				2021년도 (전기)				증 감	
		(1) 최종 예산액	(2) 채무 확정액	(3) 차이 (1-2)	(4) 지출액	(5) 최종 예산액	(6) 채무 확정액	(7) 차이 (5-6)	(8) 지출액	(1)/(5) %	(2)/(6) %
	총 계	10,728,298,686	9,481,475,244	1,246,823,442	9,474,512,744	12,923,933,145	11,115,697,889	1,808,235,256	11,115,697,889	83%	85%
	사업예산합계	10,113,842,700	9,361,956,634	751,886,066	9,354,994,134	11,680,379,000	10,660,639,996	1,019,739,004	10,660,639,996	87%	88%
	소 계	3,500,864,000	3,068,293,581	432,570,419	3,068,293,581	3,343,985,000	3,055,710,430	288,274,570	3,055,710,430	105%	100%
인건비	인건비(보수,제수당)	3,187,198,000	2,760,764,214	426,433,786	2,760,764,214	3,125,606,000	2,846,895,920	278,710,080	2,846,895,920	102%	97%
	퇴직급여	304,666,000	304,509,520	156,480	304,509,520	208,442,000	200,267,770	8,174,230	200,267,770	146%	152%
	퇴직연금 부담금	9,000,000	3,019,847	5,980,153	3,019,847	9,937,000	8,546,740	1,390,260	8,546,740	91%	35%
	소 계	6,612,978,700	6,293,663,053	319,315,647	6,286,700,553	8,336,394,000	7,604,929,566	731,464,434	7,604,929,566	79%	83%
	관서업무비	26,259,000	24,327,340	1,931,660	24,327,340	16,800,000	15,133,802	1,666,198	15,133,802	156%	161%
	교육훈련비	43,365,000	40,876,040	2,488,960	40,876,040	33,500,000	20,127,390	13,372,610	20,127,390	129%	203%
	기타협의체등 부담금	5,200,000	5,000,000	200,000	5,000,000	5,000,000	5,000,000	-	5,000,000	104%	100%
	민간사업지원금	437,650,000	421,126,209	16,523,791	421,126,209	574,140,000	502,450,309	71,689,691	502,450,309	76%	84%
	복리후생비	554,377,000	521,346,261	33,030,739	521,346,261	551,198,000	505,288,724	45,909,276	505,288,724	101%	103%
	수신유지교체비	203,110,000	198,076,830	5,033,170	198,076,830	715,807,000	678,071,231	37,735,769	678,071,231	28%	29%
	업무추진비	34,800,000	32,906,021	1,893,979	32,906,021	40,800,000	28,079,810	12,720,190	28,079,810	85%	117%
	여비	45,575,000	39,381,222	6,193,778	39,381,222	56,460,000	30,445,200	26,014,800	30,445,200	81%	129%
	연구개발비	512,758,000	500,709,100	12,048,900	500,709,100	562,280,000	554,228,940	8,051,060	554,228,940	91%	90%

성질별	목별	2022년도 (당기)				2021년도 (전기)				증감	
		(1) 최종 예산액	(2) 채무 확정액	(3) 차이 (1-2)	(4) 지출액	(5) 최종 예산액	(6) 채무 확정액	(7) 차이 (5-6)	(8) 지출액	(1)/(5) %	(2)/(6) %
	일반보상금	1,374,834,700	1,354,175,668	20,659,032	1,354,175,668	1,341,880,000	1,300,499,764	41,380,236	1,300,499,764	102%	104%
	일반운영비	1,631,889,000	1,450,193,032	181,695,968	1,443,230,532	1,148,690,000	957,872,573	190,817,427	957,872,573	142%	151%
	평가금	346,000,000	345,439,150	560,850	345,439,150	212,092,000	209,996,950	2,095,050	209,996,950	163%	164%
	포상금	3,600,000	3,100,000	500,000	3,100,000	3,200,000	2,300,000	900,000	2,300,000	113%	135%
	행사홍보비	1,393,561,000	1,357,006,180	36,554,820	1,357,006,180	3,074,547,000	2,795,434,873	279,112,127	2,795,434,873	45%	49%
자본예산합계	소계	130,702,000	119,518,610	11,183,390	119,518,610	458,589,000	455,057,893	3,531,107	455,057,893	29%	26%
신채득	자산취득비	130,702,000	119,518,610	11,183,390	119,518,610	458,589,000	455,057,893	3,531,107	455,057,893	29%	26%
	예비비	483,753,986	-	483,753,986	-	784,965,145	-	784,965,145	-	62%	-

※ 2022년도부터 지방출자출연기관 예산과목표준화안 반영하여 예산 편성함

(5) 보조금명세서

(단위 : 원)

구분	수입구분	출연기관	금액	보조목적	회계처리방법
계			8,751,501,700		
출연금	수익적수입	서울시	8,585,255,000	고유사업 및 일반관리비	수익처리
국비보조금	수익적수입	국가평생교육진흥원	25,000,000	성인문해교육 지원사업 운영	수익처리
시비보조금	수익적수입	서울시	141,246,700	서울형뉴딜일자리 (문해교육 매니저) 운영	수익처리

7. 경영분석지표

(재단법인 서울특별시평생교육진흥원)

경영분석지표

(단위 : %)

구 분		산 식	당 기	전 기	증(감)	비고
안 정 성 지 표	유동비율	유동자산	1044%	880%	164%	
		$\frac{\text{유동부채}}{\text{유동자산}} \times 100$				
	순자산 비율	자기자본	95%	93%	2%	
		$\frac{\text{총 자산}}{\text{순자산}} \times 100$				
	부채비율	부채총계	5%	7%	△2%	
		$\frac{\text{부채총계}}{\text{자기자본}} \times 100$				
수 익 성 지 표	영업이익률	영업이익	△12%	4%	△16%	
		$\frac{\text{매출액(영업수익)}}{\text{매출액}} \times 100$				
	순이익률	당기순이익	△11%	6%	△17%	
		$\frac{\text{매출액(영업수익)}}{\text{매출액}} \times 100$				
	자기자본 순이익률	당기순이익	△28%	17%	△45%	
		$\frac{\text{당기순이익}}{(\text{기 초 자기 자본} + \text{기 말 자기 자본}) / 2} \times 100$				
	총 자산 순이익률	당기순이익	△26%	16%	△42%	
		$\frac{\text{당기순이익}}{(\text{기 초 총 자산} + \text{기 말 총 자산}) / 2} \times 100$				

(단위 : %)

구 분		산 식	당기	전기	증(감)	비고
활동성지표 (회)	자기자본회전율	매출액(영업수익)	253%	308%	△55%	
		$(기초자기자본+기말자기자본)/2$				
	총자산회전율	매출액(영업수익)	238%	288%	△50%	
		$(기초총자산+기말총자산)/2$				
수지비율	총수지비율	총수익 (영업수익+영업외수익+특별이익)	90%	106%	△16%	
		$\frac{\text{총비용(영업비용+영업외비용+특별손실+법인세비용)}}{\text{총수익}} \times 100$				
	경상수지비율	경상수익 (영업수익+영업외수익)	90%	106%	△16%	
		$\frac{\text{경상비용(영업비용+영업외비용)}}{\text{경상수익}} \times 100$				
	영업수지비율	영업수익	89%	104%	△15%	
		$\frac{\text{영업비용}}{\text{영업수익}} \times 100$				
업무처리효율성지표	인건비비율	인건비	35%	30%	5%	
		$\frac{\text{총비용(영업비용+영업외비용+특별손실+법인세비용)}}{\text{인건비}} \times 100$				
	직원 1인당인건비 (천원)	인건비	43,964	41,285	2,680	
	직원 1인당영업수익 (천원)	매출액(영업수익)	113,355	152,779	△39,425	1. 매출액 2,520,677천원 감소 2. 당기순손실 976,834 발생
		$(기초총직원수+기말총직원수)/2$				