

2024년도 소방재난본부 소관 세입세출예산안예비심사 검토보고서

I. 제안경위

2024년도 소방재난본부 소관 성과주의 예산안은 2023년 11월 1일 서울특별시시장으로부터 제출되어 2023년 11월 3일자로 우리 위원회에 회부됨.

II. 일반회계 및 특별회계 세입·세출예산안 현황

1. 총괄

가. 세입예산

(단위 : 백만원)

구분	2023년도		2024년도 예산안 (B)	증감 (B-A)	증감률 (%)
	본예산	최종예산(A)			
총계	976,373	977,242	1,006,971	29,729	3.0
일반회계	0	0	0	0	0
특별회계	976,373	977,242	1,006,971	29,729	3.0

나. 세출예산

(단위 : 백만원)

구분	2023년도		2024년도 예산안 (B)	증감 (B-A)	증감률 (%)
	본예산	최종예산(A)			
총계	1,916,264	1,920,376	1,977,462	57,086	3.0
일반회계	939,891	945,505	970,491	24,986	2.6
특별회계	976,373	974,871	1,006,971	32,100	3.3

2. 회계별 예산 편성현황

가. 세 입 예 산

(1) 일반회계 - '해당없음'

(2) 소방특별회계

(단위 : 백만원)

구 분	2023년도		2024년도 예산안 (B)	증 감 (B-A)	증감률 (%)
	본예산	최종예산(A)			
계	976,373	977,242	1,006,971	29,729	3.0
세 외 수 입	2,222	2,222	2,474	252	11.3
경 상 적 세 외 수 입	784	784	703	△81	△10.3
임 시 적 세 외 수 입	911	911	956	45	4.9
지방행정제재·부과금	527	527	815	288	54.6
국 고 보 조 금 등	3,754	3,829	3,360	△469	△12.2
보 전 수 입 등	28,082	23,262	30,646	7,384	31.7
내 부 거 래	942,315	947,929	970,491	22,562	2.4
기 타 회 계 전 입 금	939,891	945,505	970,491	24,986	2.6
지 역 자 원 시 설 세 (소 방 분)	332,731	321,043	333,795	12,752	4.0
소 방 안 전 교 부 세	24,439	31,335	27,147	△4,188	△13.4
일 반 회 계 전 입 금	582,721	593,127	609,549	16,422	2.8
예 탁 금 및 예 수 금	2,424	2,424	-	1,224	-

나. 세출예산

(1) 일반회계

(단위 : 백만원)

구분		2023년도		2024년도 예산안 (B)	증감 (B-A)	증감률 (%)
		본예산	최종예산(A)			
계		939,891	945,505	970,491	24,986	2.6
일반 회계	행정운영경비	0	0	0	0	0
	재무활동	939,891	945,505	970,491	24,986	2.6
	소방특별회계 일반전출금	939,891	945,505	970,491	24,986	2.6
	국고보조금반납	0	0	0	0	0
	정책사업비	0	0	0	0	0

(2) 소방특별회계

(단위 : 백만원)

구분		2023년도		2024년도 예산안 (B)	증감 (B-A)	증감률 (%)
		본예산	최종예산(A)			
계		976,373	974,871	1,006,971	32,100	3.3
특별 회계	행정운영경비	760,278	760,228	788,116	27,888	3.7
	재무활동	181	181	21,385	21,204	11,715
	정책사업비	213,754	211,500	195,723	△15,777	△7.5
	예비비	2,160	2,962	1,747	△1,215	△41.0

Ⅲ. 분야별 세부내용

가. 일반회계 및 특별회계 세입예산안

(1) 일반회계 - ‘해당없음’

(2) 소방특별회계

소방재난본부 소관 특별회계 세입예산안은 소방안전교부세·소방분 지역자원시설세·일반회계 전입금·예탁금원금회수수입 등 ‘내부거래’ 항목에서 2.4%인 225억 62백만 원 및 ‘보전수입 등1)’ 항목에서 31.7%인 73억 84백만 원이 증가하는 등 전체적으로 3.0%인 297억 29백만 원이 증가한 총 1조 69억 71백만 원으로 편성되었음.

(단위 : 백만원)

구	분	2023년도 예산	2024년도 예산안	증 감	증감률 (%)
계		977,242	1,006,971	29,729	3.0
세 외 수 입		2,222	2,474	252	11.3
	경 상 적 세 외 수 입	784	703	△81	△10.3
	임 시 적 세 외 수 입	911	956	45	4.9
	지방행정제재·부과금	527	815	288	54.6
국 고 보 조 금 등		3,829	3,360	△469	△12.2
보 전 수 입 등		23,262	30,646	7,384	31.7
내 부 거 래		947,929	970,491	22,562	2.4
	기 타 회 계 전 입 금	945,505	970,491	24,986	2.6
	지 역 자 원 시 설 세 (소 방 분)	321,043	333,795	12,752	4.0
	소 방 안 전 교 부 세	31,335	27,147	△4,188	△13.4
	일 반 회 계 전 입 금	593,127	609,549	16,422	2.8
	예 탁 금 원 금 회 수 수 입	2,424	-	△2,424	-

1) ‘보전수입 등’은 순세계잉여금, 국고보조금 사용잔액, 민간융자금 회수수입임.

- 사항별로 전년도 최종예산 대비 증감현황을 보면,
 - 세외수입은 2억 52백만 원(전년대비 11.3%)이 증가하였는데,
 - 이중 정상적 세외수입은 81백만 원(전년대비 △10.3%) 감소한 반면에 임시적 세외수입 45백만 원(전년대비 4.97%) 및 지방행정제재·부과금 에서 2억 88백만 원(전년대비 54.6%) 각각 증가하였음.
 - 국고보조금 등은 4억 69백만 원(전년대비 △12.2%)이 감소했고, 보전수입 등은 73억 84백만 원(전년대비 31.7%)이 증가하였으며,
 - 전입금 중 지역자원시설세(소방분) 127억 52백만 원(전년대비 4.0%) 및 일반회계전입금 164억 22백만 원(전년대비 2.8%)이 각각 증가했고, 통합재정안정화기금 예탁금원금회수수입으로 24억 24백만 원 및 소방안전교부세에서 41억 88백만 원(전년대비 △13.4%)이 감소하였음.

- 세입예산 주요 감소과목은
 - 정상적 세외수입 중 수수료 수입(△48백만 원), 이자 수입(△61백만 원)과
 - 임시적 세외수입 중 불용물품매각대금(△64백만 원), 위약금(△35백만 원)
 - 보조금 등 수입 중 국고보조금(△5억 83백만 원)
 - 국고보조금 사용잔액(△14억 1백만 원), 민간융자금회수수입(△1억 51백만 원), 소방안전교부세(△41억 88백만 원), 예탁금원금회수수입(△24억 24백만 원)이 감소한 과목이며,

- 세입예산 주요 증가과목은
 - 임시적 세외수입 중 그 외 수입(1억 47백만 원)과
 - 지방행정제재·부과금 수입 중 과징금(12백만 원), 과태료(2억 782백만 원)
 - 기금(1억 14백만 원), 순세계잉여금(89억 36백만 원), 지역자원시설세(127억 52백만 원), 일반회계전입금(164억 22백만 원)이 있음

[표] 세입예산 세부내역

(단위 : 백만원)

예산과목	2023년도 예산	2024년도 예산안	증감	증감률 (%)
계	977,242	1,006,971	29,729	3.0
경상적세외수입	784	703	△81	△10.3
재산임대수입	219	217	△2	0.9
사용료수입	57	69	12	21.1
수수료수입	88	40	△48	△54.5
사업수입	42	60	18	42.9
이자수입	378	317	△61	△16.1
입시적세외수입	911	956	45	4.9
불용물품매각대금	275	211	△64	△23.3
위약금	202	167	△35	△17.3
그외수입	416	563	147	35.3
지난연도수입	18	15	△3	△16.7
지방행정제재·부과금	527	815	288	54.6
과징금	43	55	12	27.9
이행강제금	12	10	△2	△16.7
과태료	472	750	278	58.9
보조금등	3,829	3,360	△469	△12.2
국고보조금	1,961	1,378	△583	△29.7
기금	1,868	1,982	114	6.1
보전수입등	23,262	30,646	7,384	31.7
순세계잉여금	19,088	28,024	8,936	46.8
국고보조금 사용잔액	1,728	327	△1,401	△81.1
민간융자금 회수수입	2,446	2,295	△151	△6.2
내부거래(전입금)	947,929	970,491	22,562	2.4
전입금	945,505	970,491	24,986	2.6
지역자원시설세 (소방분)	321,043	333,795	12,752	4.0
소방안전교부세	31,335	27,147	△4,188	△13.4
일반회계전입금	593,127	609,549	16,422	2.8
예탁금원금회수수입	2,424	-	△2,424	-

나. 일반회계 및 특별회계 세출예산안

(1) 총괄

(단위 : 백만원)

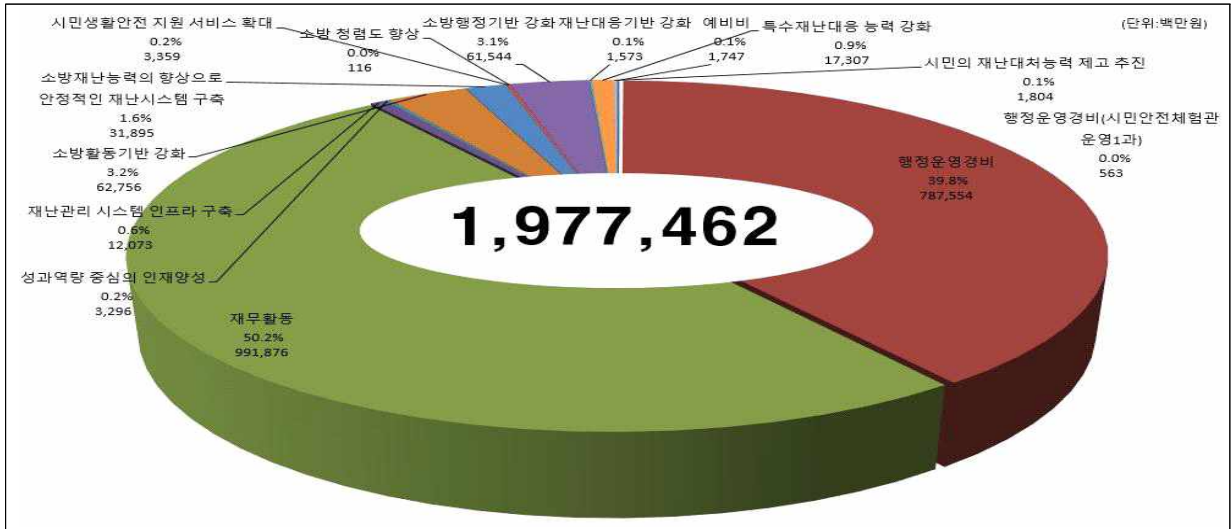
구분	2023년도 예산	2024년도 예산안	증감	증감률 (%)
총계	1,920,376	1,977,462	57,086	3.0
행정운영경비	760,228	788,116	27,888	3.7
재무활동	945,686	991,876	46,190	4.9
소방특별회계 일반전출금	945,505	970,491	24,986	2.6
국고보조금반납	181	21,385	21,204	11,715
정책사업비	211,500	195,723	△15,777	△7.5
예비비	2,962	1,747	△1,215	△41.0

- 소방재난본부 소관 2024년 세출예산은 총계예산²⁾ 기준 1조 9,774억 62백만 원으로 2023년도 1조 9,203억 76백만 원 대비 3.0% 증가된 규모이며, 이 중 일반회계 재무활동의 소방특별회계 일반전출금 9,704억 91백만 원을 제외할 경우 소방재난본부의 실제적인 예산이라고 보는 순계예산³⁾이 되며 이 경우 총 세출예산안은 세입예산안과 일치되는 1조 69억 71백만 원임.
- 행정운영경비는 7,881억 16백만 원으로 2023년도 대비 3.7% 증가하였으며, 주요 요인은 2023년도 인력운영비 인상률 등이 반영되어 전년대비 278억 88백만 원이 증가함에 따른 것임.
- 재무활동 중 국고보조금반납은 2023년도 대비 11,715%, 212억 4백만 원이 증가하였으며, 이는 2022회계연도 국고보조사업(14개)

2) 총계예산 : 한 회계연도에 있어서 정부나 지방자치단체가 편성 운영하는 일반회계와 특별회계의 외형적 예산규모로서 예산서상의 수치를 단순합산 총계한 규모를 말함

3) 순계예산 : 일반회계와 특별회계를 합산한 총계예산에서 회계간 전출입 등을 통한 재원의 중복계상된 부분을 제외한 실제적 재정규모를 말함

에 대해 기 교부되었던 국고보조금을 반납하고자 하는 것으로 주요 요인은 119구급대 한시인력 보강사업의 13억 42백만 원과 기타 국고보조 13개 사업⁴⁾의 집행잔액 및 이자분을 반납함에 따른 것임.



※ 행정운영경비 788,116백만 원(39.9%), 재무활동-예비비 993,623백만 원(50.2%), 사업비 195,723백만 원(9.9%)

[그림] 소방재난본부 예산규모 : 총계예산 기준 1조 9,774억 62백만 원

- 정책사업비는 1,957억 23백만 원으로 2023년 대비 7.5% 감소하였는데, 이는 「소방회계법」 및 「서울특별시 소방특별회계 운영에 관한 조례」에서 지역자원시설세의 70% 이상을 소방정책사업비 계정으로 편성토록 규정하고 있는 가운데 2024년도 지역자원시설세가 2023년 대비 4.0%(127억 52백만 원) 증가하였음에도 정책사업비가 감소한 이유는 소방정책사업비 계정의 통합재정안정화기금 예탁으로 196억 원을 편성함에 따른 것임.

4) 소방보조인력 양성 및 운영(103백만 원), 생활안전 및 사회적 약자지원, 노후고시원 간이 sp설치 지원사업(142백만 원), 소형사다리차 확충, 찾아가는 상담실, 스트레스회복력 강화 프로그램, 소방빅데이터센터 설치, 특수목적음압구급차량 보강(144백만 원), 구급지도의사 운영, 119구급차량 및 응급의료장비 보강, 119구급상황관리센터 운영 등

- 예비비는 17억 47백만 원으로 2023년도 대비 41%, 12억 15백만 원이 감소하였는데, 이는 2021.1.1.일자로 시행된 「소방재정지원 및 시·도 소방특별회계 설치법」 제8조5)에서 예비비의 경우 소방 특별회계 예산총액의 100분의 1이내로 편성토록 함에 따른 것임.

(2) 일반회계

소방재난본부 소관 2024년도 일반회계 세출예산안은 전년도 9,455억 5백만 원 대비 2.6% 증가한 9,704억 91백만 원으로 편성하였는데, 이는 특별회계 세출예산 충당을 위해 일반회계에서 소방특별회계로의 전출금으로서 예산 총계상 예산서에 표기되었을 뿐 실제 집행사항에 해당하지 않음.

(단위 : 백만원)

구		분	2023년도 예산	2024년도 예산안	증 감	증 감 률 (%)
계			945,505	970,491	24,986	2.6
일 반 회 계	행 정 운 영 경 비		-	-	-	-
	재 무 활 동		945,505	970,491	24,986	2.6
	소 방 특 별 회 계 일 반 전 출 금	소 방 특 별 회 계 일 반 전 출 금	945,505	970,491	24,986	2.6
		국 고 보 조 금 반 납	-	-	-	-
	정 책 사 업 비		-	-	-	-

5) 「소방재정지원 및 시·도 소방특별회계 설치법」 제8조(예비비) 소방특별회계는 예측할 수 없는 예산 외의 지출 또는 예산 초과지출에 충당하기 위하여 소방특별회계 예산총액의 100분의 1 이내의 금액을 예비비로 예산에 계상할 수 있다.

(3) 소방특별회계

소방재난본부 소관 2024년도 소방특별회계 세출예산안은 『소방행정기반 강화』 등 10개 정책사업(국고보조금 반환 세부사업 미포함) 목표의 효율적 달성을 위한 73개 사업의 차질 없는 추진과 소방조직 인력운영 등을 위해 2023년 9,748억 71백만 원 대비 3.3%인 321억 원이 증가한 1조 69억 71백만 원으로 편성되었음.

(단위 : 백만원)

정책사업목표	2023년도 예산	2024년도 예산안	증 감	증감률 (%)
계	974,871	1,006,971	32,100	3.3
소방행정기반 강화	70,583	61,544	△9,039	△12.8
소방재난능력의 향상으로 안정적인 재난시스템 구축	25,816	31,896	6,080	23.6
시민생활안전 지원 서비스 확대	3,561	3,359	△202	△5.7
소방활동기반 강화	82,293	62,756	△19,537	△23.7
재난대응기반 강화	2,593	1,573	△1,020	△39.3
소방청렴도 향상	116	115	△1	△0.9
재난관리 시스템 인프라 구축	15,782	12,073	△3,709	△23.5
성과역량 중심의 인재양성	4,946	3,296	△1,650	△33.4
특수재난 대응능력 강화	4,390	17,307	12,917	294.2
시민안전체험관 운영	1,420	1,804	384	27.0
일반예산	763,371	811,248	47,877	6.3

1) 『소방행정기반 강화』 관련

- 소방행정기반 강화를 위해 소방합동청사 건립 등 13개 사업(계속 11, 신규 2)에 전년대비 90억 39백만 원이 감소한 615억 44백만 원을 편성하였음.

(단위 : 백만원)

구분	세부사업명	2023년도 예산	2024년도 예산안	증감	비고
	계	70,583	61,544	△9,039	△12.8%
1	소방합동청사 건립	1,133	1,050	△83	계속
2	가락119안전센터 재건축	277	1,962	1,685	계속

구분	세부사업명	2023년도 예산	2024년도 예산안	증감	비고
3	거여119안전센터 재건축	-	5,459	5,459	신규
4	소방관서 시설물 유지보수	12,998	12,631	△367	계속
5	노후 소방청사 공간재구성 사업	805	1,168	363	계속
6	업무용정수물품 및 기타행정용품 구입	736	777	41	계속
7	소방공무원 피복비	4,013	3,960	△53	계속
8	소방활동지원	32,238	29,448	△2,790	계속
9	소방공무원 퇴직행사	44	55	11	계속
10	소방공무원 노사상생 협력사업	-	6	6	신규
11	전문기관 위탁교육 훈련	1,037	995	△42	계속
12	소방직무능력 제고	2,366	2,805	439	계속
13	소방보조 인력 양성 및 운영	1,061	1,228	167	계속
-	소방행정타운 건립	13,775	-	△13,775	종료
-	가산119안전센터 신설	100	-	△100	종료

2) 『소방재난능력의 향상으로 안정적인 재난시스템 구축』 관련

- 소방재난능력의 향상으로 안정적인 재난시스템 구축을 위한 구조·구급장비 보강 및 유지관리 등 13개 사업(계속 12, 신규 1) 사업에 전년 대비 60억 80백만 원 증가한 318억 96백만 원을 편성하였음.

(단위 : 백만원)

구분	세부사업명	2023년도 예산	2024년도 예산안	증감	비고
계		25,816	31,896	6,080	23.6%
1	재난대응능력향상	330	223	△107	계속
2	구조장비 보강 및 유지관리	4,017	4,869	851	계속
3	구급장비 보강 및 유지관리	5,732	4,663	△1,069	계속
4	한강안전시스템 운영	2,532	1,925	△607	계속
5	생활안전 및 사회적 약자 보호	315	831	516	계속
6	구급대 전문화 향상	940	735	△205	계속
7	119시민수상구조대 운영	25	25	-	계속
8	구급지도의사 운영	168	168	-	계속
9	소방기술경연대회 운영	52	52	-	계속
10	소방학교 실화재 훈련장 건립	-	6,112	6,112	신규
11	의용소방대 활동수당 등	3,139	3,116	△23	계속
12	소방용수시설 설치 및 보수	8,184	8,569	384	계속
13	소방차 통행로 환경개선	382	608	227	계속

3) 『시민생활안전 지원 서비스 확대』 관련

- 시민생활안전 지원 서비스를 화재저감 소방안전대책 추진 등 10개 계속사업에 전년대비 2억 2백만 원 감소한 33억 59백만 원을 편성하였음.

(단위 : 백만원)

구분	세부사업명	2023년도 예산	2024년도 예산안	증감	비고
계		3,561	3,359	△202	△5.7%
1	화재저감 소방안전대책 추진	1,435	1,052	△383	계속
2	예방업무 추진 향상	268	289	21	계속
3	재난의 선제적 예방 홍보	227	273	46	계속
4	시민안전의식 강화	42	41	△1	계속
5	재난현장 영상기록물 보존 및 제공	55	2	△53	계속
6	일반층 가스시설 개선사업	8	12	4	계속
7	서울안전한마당	300	300	-	계속
8	서울119소방동요대회 행사운영	26	34	8	계속
9	몸짱 소방관 달력 기부행사	43	43	-	계속
10	재난취약계층 소방안전대책	1,157	1,313	156	계속

4) 『소방활동기반 강화』 관련

- 소방활동기반 강화를 위해 소방차량 교체 및 보강 등 16개 사업(계속 14, 신규 2)에 전년대비 195억 37백만 원 감소한 627억 56백만 원을 편성하였음.

(단위 : 백만원)

구분	세부사업명	2023년도 예산	2024년도 예산안	증감	비고
계		82,293	62,756	△19,537	△23.7%
1	소방차량 교체 및 보강	18,087	12,577	△5,510	계속
2	소방차량 유지관리	5,621	5,328	△293	계속
3	특수목적 음압구급차량 보강	1,150	690	△460	계속
4	119구급차량 및 응급의료장비 보강	3,038	1,980	△1,058	계속
5	소방화재 안전·보조장비 보급 및 유지관리	16,881	8,283	△8,598	계속
6	후생복지 지원	11,418	11,532	114	계속
7	선택적 복지제도 운영	16,391	16,115	△276	계속
8	소방공무원 정신건강(PTSD 등)관리	1,241	718	△523	계속

구분	세부사업명	2023년도 예산	2024년도 예산안	증감	비고
9	스트레스 회복력 강화	148	134	△14	계속
10	중대재해 없는 안전보건환경 조성	568	550	△18	계속
11	순직소방공무원 등 유가족 지원	-	49	49	신규
12	전산시스템 보강 및 유지관리	4,263	3,591	△672	계속
13	시민안전교육 강화	1,433	423	△1,010	계속
14	시민안전파수꾼 양성	141	106	△35	계속
15	안전문화 확산 경연대회 운영	14	29	15	계속
16	심폐소생술 전문 교육장 운영(시민참여)	-	651	651	신규
-	소형사다리차 확충	600	-	△600	종료
-	산불전문진화차 보강	750	-	△750	종료
-	소방서 차고 매연배출저감장치 설치	549	-	△549	종료

5) 『재난대응기반 강화』 관련

- 재난대응기반 강화를 위해 황금시간목표제 실행 등 6개 계속사업에 전년대비 10억 20백만 원 감소한 15억 73백만 원을 편성하였음.

(단위 : 백만원)

구분	세부사업명	2023년도 예산	2024년도 예산안	증감	비고
계		2,593	1,573	△1,020	△39.3%
1	황금시간 목표제 실행	119	13	△106	계속
2	긴급구조통제단 운영	922	611	△312	계속
3	소방안전지도 운영	731	97	△634	계속
4	재난현장 지휘역량 강화센터(ICTC) 운영	146	246	100	계속
5	재난현장 활동 지원	335	310	△25	계속
6	화재조사 업무의 전문화	340	296	△44	계속

6) 『소방청렴도 향상』 관련

- 소방청렴도 향상을 위해 소방청렴도 향상 및 투명성 제고 사업에 전년대비 1백만 원 감소한 1억 15백만 원을 편성하였음.

(단위 : 백만원)

구분	세부사업명	2023년도 예산	2024년도 예산안	증감	비고
	계	116	115	△1	△0.6%
1	소방청령도 향상 및 투명성 제고	116	115	△1	계속

7) 『재난관리 시스템 인프라 구축』 관련

- 재난관리시스템 인프라 구축을 위해 119종합상황실 전산시스템 운영 등 6개 사업(계속 5, 신규 1)에 전년대비 37억 9백만 원 감소한 120억 73백만 원을 편성하였음.

(단위 : 백만원)

구분	세부사업명	2023년도 예산	2024년도 예산안	증감	비고
	계	15,782	12,073	△3,709	△23.5%
1	119종합상황실 전산시스템 운영	5,501	3,215	△2,286	계속
2	서울종합방재센터 시설보강 및 유지관리	118	70	△48	계속
3	소방통신망 보강 및 유지관리	4,222	2,085	△2,137	계속
4	119종합상황실 유무선통신시스템 운영	5,035	5,275	240	계속
5	119구급상황관리센터 운영	906	989	83	계속
6	의료지도의사 운영	-	439	439	신규

8) 『성과역량 중심의 인재양성』 관련

- 성과역량 중심의 인재양성을 위해 소방인재 채용 및 양성 등 3개 계속사업에 전년대비 16억 50백만 원 감소한 32억 96백만 원을 편성하였음.

(단위 : 백만원)

구분	세부사업명	2023년도 예산	2024년도 예산안	증감	비고
	계	4,946	3,296	△1,650	△33.4%
1	소방 인재 채용 및 양성	2,922	2,769	△153	계속
2	소방학교 청사 및 시설장비 유지관리	1,496	396	△1,100	계속
3	소방학교 사이버콘텐츠 개발	528	131	△397	계속

9) 『특수재난 대응능력 강화』 관련

- 특수재난 대응능력 강화를 위해 특수구조대 운영 등 4개 계속사업에 전년대비 129억 17백만 원 증가한 173억 7백만 원을 편성하였음.

(단위 : 백만원)

구분	세부사업명	2023년도 예산	2024년도 예산안	증감	비고
	계	4,390	17,307	12,917	294%
1	특수구조대 운영	151	244	93	계속
2	소방항공대 운영	2,449	15,250	12,802	계속
3	수난구조대 운영	1,708	1,237	△471	계속
4	산악구조대 운영	82	576	494	계속

10) 『시민안전체험관 관리 및 운영』 관련

- 시민의 재난대처능력 제고를 위해 시민안전체험관의 관리 및 운영사업에 전년대비 3억 84백만 원이 증가한 18억 4백만 원을 편성하였음.

(단위 : 백만원)

구분	세부사업명	2023년도 예산	2024년도 예산안	증감	비고
	계	1,420	1,804	384	27.0%
1	시민안전체험관 운영	1,420	1,804	384	계속

10) 기타 일반예산 관련

- 소방재난본부 소관 기타 일반예산은 인력운영비 포함 행정운영 경비 7,881억 16백만 원, 재무활동 213억 85백만 원, 예비비 17억 47백만 원 등 8개 사업으로 이는 법정경비 및 2024년 회계연도 지방자치단체 예산편성지침 등에 따라 편성한 것임.

(단위 : 백만원)

구분	세부사업명	2023년도 예산	2024년도 예산안	증감	비고
계		763,371	811,248	47,877	6.3%
일반예산(행정운영경비)		760,228	788,116	27,888	
1	기본경비(소방행정과)	23,326	24,150	824	
2	기본경비(종합방재센터)	1,261	1,101	△161	
3	기본경비(소방학교)	1,171	1,217	46	
4	기본경비(특수구조단)	1,742	1,646	△96	
5	기본경비(시민안전체험관)	-	562	562	
6	인력운영비	732,727	759,440	27,151	
일반예산(재무활동)		181	21,385	21,204	
6	국고보조금 반환금	181	1,785	1,604	
7	통합재정안정화기금 예탁	-	19,600	19,600	
일반예산(예비비)		2,962	1,747	△1,215	
8	예비비	2,962	1,747	△1,215	

IV. 검토의견

1. 예산개요

1) 총괄

가) 세입 : 전년대비 3.0% 증가한 1조 69억 71백만 원

나) 세출 : (총계)전년대비 3.0% 증가한 1조 9,774억 62백만 원임.
(순계)전년대비 3.3% 증가한 1조 69억 71백만 원임.

2) 일반회계

가) 세입 : 해당없음

나) 세출 : 전년대비 2.6% 증가한 9,704억 91백만 원임.

3) 소방특별회계

가) 세입 : 전년대비 3.0% 증가한 1조 69억 71백만 원임.

나) 세출 : 전년대비 3.3% 증가한 1조 69억 71백만 원임.

- 2024회계년도 소방재난본부 소관 예산안은 일반회계와 소방특별회계로 구분되며 전체적으로 세입은 전년대비 3.0%(297억 29백만 원) 증가한 1조 69억 71백만 원이고,
 - 세출은 총계규모로는 전년대비 3.0%(570억 86백만 원) 증가한 1조 9,774억 62백만 원, 순계규모로는 전년대비 3.3%(321억 원) 증가한 1조 69억 71백만 원으로 특별회계 구조상 세입과 순계기준 세출이 동일함.

- 아래 [표]의 최근 3년간 소방재난본부 정책사업목표별 예산 변동 추이를 살펴보면,

[표] 최근 3년간 소방재난본부 정책사업목표별 예산 변동 추이

(단위 : 백만원)

정책사업목표	2024년도 예산안			2023년도 최종예산		2022년도 최종예산	
	예산액	구성비	증감률	예산액	구성비	예산액	구성비
계	1,006,971	100.0%	3.3%	974,871	100.0%	945,771	100.0%
소방행정기반 강화	61,544	6.1%	△12.8%	70,583	7.2%	62,793	6.6%
소방재난능력의 향상으로 안정적인 재난시스템 구축	31,896	3.2%	23.6%	25,816	2.6%	24,321	2.6%
시민생활안전 지원 서비스 확대	3,359	0.3%	△5.7%	3,561	0.4%	2,978	0.3%
소방활동기반 강화	62,756	6.2%	△23.7%	82,293	8.4%	80,308	8.5%
재난대응기반 강화	1,573	0.2%	△39.3%	2,593	0.3%	2,865	0.3%
소방 청렴도 향상	115	0.0%	△0.9%	116	0.0%	96	0.0%
재난관리 시스템 인프라 구축	12,073	1.2%	△23.5%	15,782	1.6%	20,963	2.2%
성과역량 중심의 인재양성	3,296	0.3%	△33.4%	4,946	0.5%	3,489	0.4%
특수재난 대응능력 강화	17,307	1.7%	294.2%	4,390	0.5%	5,092	0.5%
시민안전체험관 운영	1,804	0.2%	27.0%	1,420	0.1%	1,012	0.1%
일반예산	811,248	80.6%	6.3%	763,371	78.3%	741,854	78.4%

- ‘소방행정기반 강화’ 분야는 소방관서의 신축, 재건축 등을 추진하여 안정적인 행정력을 확보하고자 하는 사업으로 전년 대비 12.8% 감소된 615억 44백만 원을 편성하였음.

- 주된 감소사유는 지난 2014년부터 10년간 분할 납부한 소방행정타운 토지매입비⁶⁾가 2023년도(137억 75백만 원)를 마지막으로 납부가 완료되고, 소방공무원 미지급초과근무 소송과 관련해 편성한 배상금(100억 77백만 원) 지급이 완료됨에 따른 것임.

○ ‘소방재난능력의 향상으로 안정적인 재난시스템 구축’ 분야는 전년대비 23.6% 증가한 318억 96백만 원을 편성하였는데,

- 주된 증가사유는 소방공무원의 현장 대응능력 향상을 위한 서울소방학교 실화재 훈련장 건립사업(61억 12백만 원)을 신규로 편성하고, 소방관서 다목적 훈련장 설치 사업 수량이 전년대비 1개소 증가(3→4개소)함에 따른 것임.

○ ‘시민생활안전 지원 서비스 확대’ 분야는 전년대비 5.7% 감

6) 6) 소방행정타운 부지매입비 납부현황

- 소방행정타운 부지매입비는 2014년부터 2023년까지 총 10년간 10회(계약금+9회)에 걸쳐 분할납부

회수	납부일자	납부금액(원금+이자)	원금	이자	잔금(원금기준)
계약금액					135,112,947,000
계약금	2014-05-19	13,511,294,700	13,511,294,700	-	121,601,652,300
1차	2015-05-19	17,159,344,260	13,511,294,700	3,648,049,560	108,090,357,600
2차	2016-01-22	15,714,561,160	13,511,294,700	2,203,266,460	94,579,062,900
3차	2017-01-22	16,348,666,580	13,511,294,700	2,837,371,880	81,067,768,200
4차	2018-01-22	15,943,327,740	13,511,294,700	2,432,033,040	67,556,473,500
5차	2019-01-22	15,537,988,900	13,511,294,700	2,026,694,200	54,045,178,800
6차	2020-01-22	15,132,650,060	13,511,294,700	1,621,355,360	40,533,884,100
7차	2021-01-22	14,727,311,220	13,511,294,700	1,216,016,520	27,022,589,400
	2021-07-19	9,164,000,000	8,768,655,820	395,344,180	18,253,933,580
8차	2022-01-22	5,157,928,000	4,759,142,430	398,785,570	13,494,791,150
9차	2023-01-20	13,774,888,660	13,494,791,150	280,097,510	0
합계		152,171,961,280	135,112,947,000	17,059,014,280	

소한 33억 59백만 원을 편성했는데, 주된 감소 사유는 2023 회계연도까지 추진해 온 「보이는 소화기 설치」 사업을 종료함에 따른 것임.

- ‘소방활동기반 강화’ 분야는 개인보호장비, 화재진압장비, 소방차량 등의 보강 및 유지관리 및 시민안전교육, 소방공무원의 후생복지 등을 추진하는 사업으로 전년대비 23.7% 감소한 627억 56백만 원을 편성하였는데,
 - 주된 감소사유는 「소방장비관리법」 등 관계 법령에서 규정하고 있는 장비별 보유 및 내용연수 기준에 근거한 ‘소방차량 교체·보강’ 및 ‘개인보호장비 교체·보강’ 사업에서 대상 장비의 수가 감소하는 한편, ‘시민안전체험 운영’ 사업을 별도 정책사업으로 분리하여 편성함(18억 4백만 원)에 따른 것임.
- ‘재난대응기반 강화’ 분야는 전년대비 39.3% 감소한 15억 73백만 원을 편성했는데, 이는 지난 2022년부터 추진해 온 ‘노인의료복지시설 등의 실내지도(3D) 제작’사업과 관련해 타 사업들과의 사업추진 시급성을 고려해 미편성함에 따른 것임.
- ‘소방청렴도 향상’ 분야는 전년대비 0.6% 감소한 1억 15백만 원을 편성했는데, 이는 업무용 차량 유류비 단가 인하에 따

른 공공요금이 감소분이 반영된 것으로 이외의 청렴도 제고 사업 추진과 관련된 주요 예산은 전년도 수준임.

- ‘재난관리시스템 인프라 구축’ 분야는 119종합상황실 전산시스템 운영예산으로 전년대비 23.5% 감소한 120억 73백만 원을 편성했는데,
 - 주된 감소 사유는 기존 ‘통합지휘무선망(D-TRS)’을 ‘재난안전통신망(PS-LTE)’으로 교체하는 사업(총사업비 138억 6천만 원)이 종료되는 한편,
 - 기존에 소방재난본부에서 관리하던 서울시 민방위정보통제소 사무가 '23년 10월 19일부로 비상기획관 소관으로 변경되어 관련 사업이 이관됨에 따른 것임.
- ‘성과역량 중심의 인재양성’ 분야는 소방학교의 운영예산으로 전년대비 33.4% 감소한 32억 96백만 원을 편성했는데,
 - 이는 서울소방학교 운영과정에서 그동안 미진했던 교육·훈련 시설의 보완이 마무리되고, 기존에 소방학교에서 자체적으로 구매했던 교육·훈련 소요 장비를 2024회계연도부터 소방재난본부에서 일괄 구매하는 방식으로 변경함에 따른 것임.

- ‘특수재난 대응능력 강화’ 분야는 특수구조단 운영 및 관리 등과 관련한 사업으로 전년대비 294% 증가한 173억 7백만 원을 편성하였는데,
 - 주요 증가 사유는 소방항공대의 헬기 1호기(1997년 도입)의 노후화 및 성능보완을 위한 교체 사업과 관련해 3개년 총사업비 약 300억원 중 1년차 사업비 125억원을 신규로 편성하고, 북한산 산악구조대의 노후청사 개축공사에 4억 94백만 원을 편성함에 따른 것임.

- ‘시민안전체험관 운영’ 분야는 시민의 재난대처능력 향상과 안전의식을 높이기 위한 시민안전교육 추진사업으로 기존의 ‘소방활동기반 강화’ 사업에서 별도 분리하여 전년대비 27% 증가한 18억 4백만 원을 편성했는데,
 - 주된 증가 사유는 기존 체험시설이 노후화됨에 따라 우선적으로 태풍·풍수해체험시설 등의 보수를 추진하고자 10억 94백만 원을 편성함에 따른 것임.

2. 분야별 검토 의견

가. 세입 예산안

(1) 일반회계 - '해당없음'

(2) 소방특별회계

2024년도 소방재난본부 세입예산은 1조 69억 71백만 원으로 2023년도 9,772억 42백만 원 대비 3.0% 증액된 규모임.

(단위 : 백만 원)

구	분	2023년도 예산	2024년도 예산안	증 감	증 감 률 (%)
계		977,242	1,006,971	29,729	3.0
세 외 수 입		2,222	2,474	252	11.3
	경 상 적 세 외 수 입	784	703	△81	△10.3
	임 시 적 세 외 수 입	911	956	45	4.9
	지방행정제재·부담금	527	815	288	54.6
국 고 보 조 금 등		3,829	3,360	△469	△12.2
보 전 수 입 등		23,262	30,646	7,384	31.7
내 부 거 래		947,929	970,491	22,562	2.4
	기 타 회 계 전 입 금	945,505	970,491	24,986	2.6
	지 역 자 원 시 설 세 (소 방 분)	321,043	333,795	12,752	4.0
	소 방 안 전 교 부 세	31,335	27,147	△4,188	△13.4
	일 반 회 계 전 입 금	593,127	609,549	16,422	2.8
	예 탁 금 원 금 회 수 수입	2,424	-	2,424	-

1) 경상적 세외수입⁷⁾

- 경상적 세외수입은 공유재산 임대료, 증지수입, 소방공무원 전세자금 지원금 이자수입 등의 징수 전망액을 추계하여 전년 대비 10.3% 감소한 7억 3백만 원을 편성하였음.

[표] 경상적 세외수입

(단위 : 천원)

예산 과목	2022 결산	2023 예산(A)	2024 예산안(B)	증감 (B-A)	(B-A)*100/A
경상적 세외수입	1,372,557	784,293	703,465	△80,828	△10.3%
공유재산 임대료	202,706	219,154	217,095	△2,059	△0.9%
기타사용료	62,323	56,997	68,861	11,864	20.8%
증지수입	51,176	88,391	40,536	△47,855	△54.1%
기타사업수입	41,576	41,565	59,874	18,309	44.0%
공공예금이자수입	836,483	167,435	113,823	△53,612	△32.0%
민간용자금회수이자수입	149,293	153,995	146,520	△7,475	△4.9%
기타이자수입	29,000	56,756	56,756	0	0%

- 이 중 전년대비 20% 이상 증감 차이를 보이는 과목은 기타사용료, 증지수입, 기타사업수입, 공공예금이자수입으로,
- 기타사용료는 부설주차장 주차요금과 유희공간 대관료 징수액으로 전년 대비 20.8% 증가한 6천 9백만 원을 편성하였는데,
 - 이는 소방재난본부 및 소방행정타운(소방학교) 등의 부설주차장 수입과 관련해 2023년도 징수액이 전년 대비 5.1% 증

7) 경상적 세외수입: 연도마다 계속적으로 반복 또는 예측 가능한 수입

가한 6천 6백만 원으로 전망되는 등 향후에도 비슷한 증가세 (5.1%)를 나타낼 것으로 예측됨에 따라 이를 반영한 것임.

[표] 최근 5년간 부설주차장 주차요금 세입내역

(단위:천원)

구 분	2019년	2020년	2021년	2022년	2023년 (전망)
수 납 액	3,594	7,165	9,418	62,333	65,520
소방본부	3,293	7,165	6,587	7,209	5,448
소방학교	-	-	-	52,105	58,728
방재센터	301	-	2,831	3,009	1,344
증 감 륜	△43.5%	99.4%	31.4%	561.8%	5.1%
비 고	◦ 2021.12월 소방학교의 무인 주차정산시스템 설치로 '22년 세입액 증가함				

- 증지수입은 「소방시설공사업법」 등에 따른 인허가 관련 수수료로 전년 대비 54.1% 감소한 4천 1백만 원을 편성하였는데, 이는 최근 5년간 증지수입 내역의 연평균 감소 추세(11%)를 반영한 것임.

[표] 최근 5년간 증지수입(소방서 민원실) 세입내역

(단위:천원)

구 분	2019년	2020년	2021년	2022년	2023년 (전망)
수 납 액	82,354	61,539	54,286	51,176	49,200
증 감 륜	△9.9%	△25.3%	△11.8%	△5.7%	△3.9%
비 고	◦ 49,200천원('23년 전망)×89%(11% 감소분) = 40,536천원				

- 기타사업수입은 타·시도 소방공무원 및 소방교육훈련 수요기관을 대상으로 한 위탁교육에 대한 사업수입으로, 전년대비 44% 증가한 6천만 원을 편성하였는데 이는 코로나19 시기('20~'21년)를 제외한 전년도와 비슷한 규모로 편성한 것임.

[표] 최근 5년간 소방학교 위탁교육 세입내역

(단위:천원)

구 분		2019년	2020년	2021년	2022년	2023년 (전망)
수 납 액		31,402	19,544	0	41,576	59,784
소 방 학교	전 문 교 육	1,720	8,294	0	0	17,003
	시 민 수 탁 교 육	29,682	11,250	0	41,576	42,781
비 고		◦ 2020~2021년 코로나19의 영향으로 위탁교육 미운영				

- 공공예금이자수입은 소방특별회계 세출계좌 잔고에 대한 상·하반기 이자로, 최근 3년간 공공예금이자 수입 중 '22년을 제외한 2개년 이자 평균액에 현재 금리 상승분을 반영하여 1억 14백만 원으로 편성하였음.
- 여기서, '22년 이자수입의 경우 재무국 일반회계에서 처리되어야 할 예탁금 이자수입이 특별회계 내 특이하게 처리된 사례로, 추후 세입 전망을 보다 정확히 하기 위해 평균에서 제외한 것임.

[표] 최근 3년간 공공예금 이자수입액

(단위:천원)

구 분	2020년	2021년	2022년
수 납 액	70,378	66,932	836,483
비 고	$\circ \left[\left(\overset{\text{'20년 이자수입}}{70,378\text{천원}} + \overset{\text{'21년 이자수입}}{66,932\text{천원}} \right) \div 2 \right] \div \overset{\text{'20,21년 금리}}{1.52\%} \times \overset{\text{'22년 금리}}{2.52\%} = 113,823\text{천원}$		

- 최근의 금리가 단기예금 고이율 시대인 점을 감안할 때 소방재난본부는 세출계좌 중 집행이 하반기에 이루어질 것으로 예상되는 잔고에 대해서는 단기예금 등을 통해 이자수입을 제고하는 방안도 적극 검토할 필요가 있다 여겨짐.

2) 임시적 세외수입⁸⁾

- 임시적 세외수입은 불용품 매각대금, 위약금, 그 외 수입 등으로 구성되고 전년 대비 4.9% 증가한 9억 56백만 원으로 편성함.

[표] 임시적 세외수입

(단위 : 천원)

예산 과목	2022 결산	2023 예산(A)	2024 예산안(B)	증감 (B-A)	(B-A)*100/A
임시적 세외수입	1,483,588	910,799	955,496	44,697	4.9%
불용품매각대	527,982	274,900	210,604	△64,296	△23.4%
위 약 금	17,229	202,346	166,506	△35,840	△17.7%
그 외 수 입	917,952	415,853	563,189	147,336	35.4%
지난연도 수입	20,425	17,700	15,197	△2,503	△14.1%

8) 임시적 세외수입: 임의적이거나 부과징수가 명확치 않아 세입의 예상이 불명확한 수입

- 이 중 불용용품 매각대는 내용연수가 경과한 차량 및 물품의 매각 금액으로 전년 대비 23.4%감소한 2억 11백만원을 편성하였는데,
 - 이는 '23년 매각 차량 대수가 60대(매각대금 3억 7백만)에서 '24년 34대(매각대금 2억)로 감소할 것으로 예상됨에 따른 것임.

- 그외수입은 과오납된 인건비, 수당 및 착오 지출된 세출 등의 잡수입으로 전년대비 35.4% 증가한 5억 63백만원을 편성하였음.
 - 그외수입의 경우 정확한 세입추계가 어려워 최근 5년간(최고·최저 제외) 평균 세입액을 반영한 것이며, 최근 5년간 그외수입의 수납내역을 보면 수납액이 계속하여 증가하고 있는 추세임.

[표] 최근 5년간 그 외 수입 수납 내역

(단위 : 천원)

구분	2018년	2019년	2020년	2021년	2022년
수 납 액	412,247	276,654	498,580	778,741	917,952
전 년 대 비 증 감 률	22.4%	△32.9%	80.2%	56.2%	17.9%
비 고	<ul style="list-style-type: none"> ◦ 2024년 추계액 : 563,189천원 ◦ 산출내역 : (412,247천원 + 498,580천원 + 778,741천원) ÷ 3 				

- **지난연도 수입은 전년도 누적된 체납액이 이월된 것으로 '23년 세외수입 미수납 예상액과 최근 5년간 평균 징수율로 추계하여 전년대비 14.1% 감소한 1천 5백만 원을 편성하였는데,**

[표] 지난연도 수입 현황에 따른 2024년 추계 산출내역

(단위 : 천원)

연도별 구분	2018년	2019년	2020년	2021년	2022년	비고
세외수입 징수결정액	2,721,962	3,249,164	2,426,388	2,286,525	3,795,353	최근 5년 중 최소·최대를 제외한 평균 이월율 4.5%
미수납액	52,864	111,943	117,080	153,321	202,314	
이월률	1.9%	3.4%	4.8%	6.7%	5.3%	
지난연도수입 징수결정액	58,857	63,046	117,964	123,508	161,450	최근 5년 중 최소·최대를 제외한 평균 징수율 15.2%
수납액	17,070	5,802	24,040	14,780	20,425	
징수율	29.0%	9.2%	20.4%	12.6%	12.6%	
<ul style="list-style-type: none"> ○ 2024년 추계액 : 15,197천원 ○ 산출내역: 99,979천원('23년 미수납 예상액)×15.2%(최근 5년 중 최소·^{'18년} 최대를 제외한 평균징수율) - '23년 미수납 예상액 : 2,221,759천원('23년 세외수입 예산현액) × 45%('18년-'22년 제외 평균이월률) 						

- 이는 그간 체납 비율의 증가와 관련해 저조한 징수실적에 대해 예산 및 결산 심사과정에서 누차 주문해 온 징수 노력에 대한 긍정적 개선 결과라 판단되며 앞으로도 체납액을 줄여나가기 위한 강도 높은 징수 활동 등 지속적인 노력이 요구됨.

3) 지방행정제재·부과금

- 지방행정제재·부과금은 과징금, 이행강제금, 기타과태료 등 주요 자주재원인 세입과목을 집중관리하기 위한 과목으로 전년 대비 54.8% 증가한 8억 15백만 원을 편성하였는데,

[표] 지방행정제재·부과금

(단위 : 천원)

예산 과목	2022 결산	2023 예산(A)	2024 예산안(B)	증감 (B-A)	(B-A)*100/A
지방행정제재·부과금	724,114	526,667	815,249	288,582	54.8%
과 징 금	68,400	42,884	55,112	12,228	28.5%
이 행 강 제 금	0	12,170	10,000	△2,170	△17.8%
기 타 과 태 료	655,714	471,613	750,137	278,524	59.1%

- 이처럼 지방행정제재·부과금이 증가했다는 점은 「소방시설설치유지 및 안전관리에 관한 법」, 「소방시설공사법」, 「위험물안전관리법」, 「다중이용업소의안전관리에 관한 특별법」 등 관계법령에 따른 위법행위가 증가 추세에 있다는 점을 반영하는 것인 만큼, 소방특별관리 시설에 대한 관리·감독의 강화와 위법사항 적발 시 관용 없는 처벌이 요구된다 하겠음.

4) 국고보조금 등

- 국고보조금 등은 중앙정부에서 보조하는 ‘국고보조금’과 ‘응급의료기금’으로 전년대비 12.3% 감소한 33억 6천만 원을 편성하였음.

[표] 국고보조금 등

(단위 : 천원)

예산 과목	2022 결산	2023 예산(A)	2024 예산안(B)	증감 (B-A)	(B-A)*100/A
국고보조금 등	6,995,763	3,829,377	3,359,862	△469,515	△12.3%
국고보조금	1,778,197	1,961,127	1,377,933	△583,194	△29.7%
응급의료기금	5,217,566	1,868,250	1,981,929	113,679	6.1%

[표] 23년 대비 국고보조금 등 증감 현황

(단위 : 천원)

연번	사업명	2023 예산현액	2024 예산(안)	증감액	비고
	국고보조금 등	3,829,377	3,359,862	△469,515	△12.3%
	국고보조금	1,961,127	1,377,933	△583,194	△29.7%
1	소방보조인력 양성 및 운영	868,527	1,066,233	197,706	
2	생활안전 및 사회적약자 보호	2,500	-	△2,500	사업종료
3	찾아가는 상담실	258,000	233,000	△25,000	
4	소형사다리차 확충	300,000	-	△300,000	사업종료
5	스트레스회복력 강화프로그램	74,000	67,000	△7,000	
6	LPG용기 사용가구 시설개선	8,100	11,700	3,600	
7	국가지정문화재 및 등록문화재 보수 정비 지원	75,000	-	△75,000	사업종료
8	산불진화차 보강	375,000	-	△375,000	사업종료
	응급의료기금	1,868,250	1,981,929	113,679	6.1%
9	구급지도의사 운영(인력운영비)	84,000	84,000	-	
10	119구급차량 및 응급의료장비 보강	660,000	990,000	330,000	
11	특수목적 음압구급차량 보강	575,000	345,000	△230,000	
12	의료지도의사 운영(인력운영비)	219,250	219,300	50	
13	119구급상황관리센터 운영	330,000	343,629	13,629	

- ‘국고보조금’ 감소 사유는 전년도 8개 국고보조금 지원사업 중 소형사다리차 확충 및 산불진화차 보강사업 등 4개 사업이 종료되었고, 계속사업인 찾아가는 상담실 및 스트레스 회복력 강화프로그램 지원사업의 보조금이 감액 교부됨에 따른 것임.
- 한편, ‘응급의료기금’은 전년대비 6.1% 증가한 19억 82백만 원을 편성하였는데, 주요 증가 사유는 119구급차량 및 응급의료장비 보강사업의 노후 구급차 교체지원 대수(‘23년 10대→‘24년 15대)가 크게 증가하고 특수목적 음압구급차 지원 대수(‘23년 5대→‘24년 3대)가 일부 감소함에 따른 것임.

[표] 119구급대 지원현황

구분	2023년 (a)	2024년 (b)	증감 (b-a)
일반구급차	10대	15대	5대
음압구급차	5대	3대	△2대
보조금 교부액	1,235,000천원	1,335,000천원	100,000천원

- 서울시 구급수요가 계속적으로 증가하고 있는 상황에서 노후 구급차 교체를 위한 국고보조금이 전년 대비 증가했다는 점은 고무적이라 하겠음.
- 다만, 감염병의 위험성이 상존하고 있다는 측면에서 살펴보면, 음압구급차가 소방서별 1대 이상 배치가 필요하나 현재 25개 소방서 중 20대를 보유·운영 중에 있어 금회 3대 추가 배치에

도 2대가 부족함으로 국고보조금 추가 확보 노력이 요구됨..

5) 보전수입 등

- 보전수입 등은 순세계잉여금, 국고보조금 사용 잔액, 민간융자금회수 수입으로 전년대비 31.7% 증가한 306억 46백만 원을 편성하였음.

[표] 보전수입 등

(단위 : 천원)

예산 과목	2022 예산(최종)	2023 예산(A)	2024 예산안(B)	증감 (B-A)	(B-A)*100/A
보전수입 등	43,439,256	23,262,017	30,646,306	7,384,289	31.7%
순세계잉여금	39,862,473	19,088,049	28,023,894	8,935,845	46.8%
국고보조금 사용 잔액	156,783	1,727,968	327,412	△1,400,556	△81.1%
민간융자금 회수 수입	3,420,000	2,446,000	2,295,000	△151,000	△6.2%

- 순세계잉여금⁹⁾은 2023회계연도 결산 과정에서 발생할 결산상 잉여금 추계치를 편성한 것에 해당하며 전년대비 46.8% 증가한 280억 24백만 원을 편성하였음.
- 순세계잉여금의 경우 최근 5년간 결산 결과의 평균 징수율과 집행률 및 이월율 등을 반영하여 추계함.

9) 순세계잉여금 : 세입결산액에서 세출결산액을 차감한 잔액으로, 한 회계연도의 예산을 집행하고 남은 예산과 당초 추계한 세입예산을 초과하여 징수된 세입 즉 결산상 잉여금을 말함.

※ 순세계잉여금 = 결산상잉여금(세입결산-세출결산)-(전년도 이월사업비+보조금 사용잔액)

[표] 최근 5년간 결산에 따른 순세계잉여금 발생 현황

(단위 : 백만원)

회계연도	예산현액	결산			이월액 ①	보조금 반납금 ②	순세계 잉여금 D=C-①-②
		수납액 A	지출액 B	결산상 잉여금 C=A-B			
2022	950,036	949,831	923,149	26,682	5,866	1,728	19,088
2021	896,524	902,016	857,931	44,085	4,065	157	39,863
2020	870,212	871,837	830,853	40,984	3,411	715	36,858
2019	865,331	865,505	822,953	42,552	13,323	606	28,623
2018	840,399	840,053	823,395	16,658	4,007	5	12,646

- 국고보조금사용잔액은 전년대비 81.1% 감소한 3억 27백만 원을 편성하였는데, 이는 2023년도 국고보조금 통보액(38억 29백만 원) 과 최근 5년간 평균 반납률(8.55%)을 반영하여 추계¹⁰⁾한 것임.

[표] 최근 5년간 국고보조금 사용잔액 현황 및 산출내역

◦ 2024년 추계액 : 327,412천원
 ◦ 산출내역 : 3,829,377천원('23년 국고보조금 통보액) × 8.55%(최근 5년간 최고 최저 제외 평균 반납률)

(단위 : 천원)

구분	2018	2019	2020	2021	2022
예산액	2,865,422	8,507,427	5,612,379	2,701,418	6,995,763
집행잔액	5,157	606,016	715,268	156,783	1,727,969
반납률	0.18%	7.12%	12.74%	5.80%	24.70%

10) 2023년 예산 산출내역 : 3,829,377천 원('23년 국고보조금 통보액) × 8.55%(최근 5년간 평균 반납률)

6) 내부거래

- 내부거래는 일반회계 세입으로 편성되는 지역자원시설세(소방분) 및 소방안전교부세와 소방특별회계를 통한 인력운영비 지출을 처리하기 위한 일반회계전입금과 예탁금 및 예수금으로 구성되며 전년 대비 2.4% 증가한 9,704억 91백만 원을 편성하였음.

[표] 내부거래

(단위 : 천원)

예산 과목	2022 결산	2023 예산(A)	2024 예산안(B)	증감 (B-A)	(B-A)*100/A
내부거래	893,165,323	947,928,891	970,490,833	22,561,942	2.4%
기타회계전입금	893,165,323	945,504,891	970,490,833	24,985,942	2.6%
지역자원시설세 (소방분)	312,486,613	321,042,521	333,795,000	12,752,479	4.0%
소방안전교부세	26,591,975	31,335,199	27,146,800	△4,188,399	△13.4%
일반회계전입금	554,086,735	593,127,171	609,549,033	16,421,862	2.8%
예탁금 및 예수금	-	2,424,000	-	△2,424,000	△100%

나. 세출 예산안

소방재난본부 소관 2024년 세출예산은 총계예산¹¹⁾ 기준 1조 9,774억 62백만 원으로 2023년도 1조 9,203억 76백만 원 대비 3.0% 증가된 규모이며, 실제적인 예산인 순계예산¹²⁾ 기준으로는 1조 69억 71백만 원으로 2023년도 9,748억 71백만 원 대비 3.3% 증가된 규모임.

소방특별회계 세출예산이 전체적으로 전년대비 297억 29백만 원이 증가하긴 하였으나 세부적으로 살펴보면, 공무원 임금인상률이 반영된 행정운영경비(인건비, 기본경비)가 278억 88백만 원이 증가했고 정책사업비는 전년도 최종예산(2,115억 원) 대비 157억 77백만 원이 감소한 1,957억 23백만 원임.

[표] 2024년도 세출예산안(순계기준)

(단위:백만원)

구분	2023년	2024년 편성안	전년대비		비고
			증감액	증감률	
계	974,871	1,006,971	32,100	3.3%	
인 건 비	732,727	759,440	26,713	3.6%	가타직 인건비 포함 (21,148백만원)
기 본 경 비	27,501	28,676	1,175	4.3%	
사 업 비	211,500	195,723	△15,777	△7.5%	
기타(예비+재무+예탁)	3,143	23,132	19,989	636.0%	

11) 총계예산 : 한 회계연도에 있어서 정부나 지방자치단체가 편성 운영하는 일반회계와 특별회계의 외형적 예산규모로서 예산서상의 수치를 단순합산 총계한 규모를 말함

12) 순계예산 : 일반회계와 특별회계를 합산한 총계예산에서 회계간 진출입 등을 통한 재원의 중복계상된 부분을 제외한 실제적 재정규모를 말함

한편, 금회 회계연도 정책사업에 편성하지 않고 통합재정안정화기금¹³⁾에 196억 원을 예탁하였는데 이는 「지방재정법」 및 「지방자치단체 기금관리기본법」에 의거 회계연도 간의 재정수입 불균형 등을 조정하고 재정의 안정적 운용을 위한 것으로 향후 소방합동청사 건립 등 대규모 재정투자에 대비하기 위함이라 판단됨.

다만, 현행 「소방재정지원 및 시·도 소방특별회계 설치법 시행령」 제4조제1호¹⁴⁾와 「서울특별시 소방특별회계 운영에 관한 조례」 제5조¹⁵⁾에서 지역자원시설세(소방분)의 '70% 이상'을 정책사업비에 편성토록 규정하고 있음에도 불구하고 서울시는 매년 법정 최저 편성기준인 70% 수준으로만 예산을 편성하고 있는바,

13) 「서울특별시 통합재정안정화 기금 설치 및 운용 조례」에 따라 회계연도마다 심의위원회를 거쳐 결정됨. 금회계연도에는 소방재난본부에서 시행하고 있는 소방합동청사, 실화재훈련장 등을 고려하여 예산실에서 편성 요청함.(’23년도 서울시 예탁기금은 4조 7,727억 원)

14) 「소방재정지원 및 시·도 소방특별회계 설치법 시행령」 제4조(소방정책사업비계정의 세입) 법 제6조제1항제3호에서 “대통령령으로 정하는 금액”이란 다음 각 호의 구분에 따른 금액을 말한다.

1. 특별시·광역시(광주광역시 및 대전광역시는 제외한다)·특별자치시 및 경기도의 경우: 지역자원시설세의 100분의 70(해당 특별시장·광역시장·특별자치시장 및 도지사가 소방청장과 협의하여 따로 비율을 정한 경우에는 그 비율) 이상의 범위에서 해당 특별시·광역시·특별자치시 또는 도의 조례로 정하는 금액

2. ~ 3. (생략)

15) 「서울특별시 소방특별회계 운영에 관한 조례」 제5조(소방정책사업비계정의 세입과 세출) ① 소방정책사업비계정의 세입은 다음 각 호에 따른다.

1. 법 제6조제1항 각 호에 따른 세입. 다만, 「소방재정지원 및 시·도 소방특별회계 설치법 시행령」 제4조제1호에서 “조례로 정하는 금액”은 지역자원시설세의 100분의 70 이상으로 한다.

2. 소방사무 외의 업무를 수행하기 위한 일반회계로부터의 전입금

② 생략

소방정책사업의 규모를 축소하면서까지 예년과 달리 통합재정안
 정화기금으로 196억 원이라는 대규모 예산을 예탁하고 있는 것에
 대해 보다 심도 있는 검토가 요구되며 시민의 안전 측면에서 향후
 소방특별회계의 대규모 재정투자 사업에 대해서는 지역자원시설
 세의 최저 편성기준인 70%를 초과하여 보다 적극적인 투자가 이
 루어져야 할 것임.

(1) 일반회계

- 소방재난본부 소관 2024년도 일반회계 세출예산안은 전년도
 9,455억 5백만 원 대비 2.6% 증가한 9,704억 91백만 원임.
- 일반회계 세출예산은 특별회계 세출예산 충당을 위한 회계
 전출금으로 세부 항목은 지역자원시설세, 소방안전교부세, 일
 반회계전출금으로 구성되어 있으며, 이는 예산 총계 상 회계
 간 전출입을 예산서에 표기하는 명목상 세출예산에 해당함.

[표] 일반회계 전출금 세부내역 : 970,491백만원

(단위 : 천원)

지역자원시설세		소방안전교부세		일반회계전출금 (인건비)
인건비	소방정책사업비	인건비	소방정책사업비	
100,138,500	233,656,500	11,073,720	16,073,080	609,549,033
합계: 333,795,000		합계: 27,146,800		609,549,033

(2) 소방특별회계

1) 소방합동청사 건립 사업 (사업별 설명서 P37)

- 동 사업은 종로구청과 종로소방서를 통합 개발하는 사업의 일환으로, 종로소방서 재건축을 통해 소방재난본부, 종합방재센터, 종로소방서가 입주하는 통합청사를 건립하고자 하는 계속사업이며,
 - 총 사업비 1,421억 원(공사비 950억 원, 정보화사업비 471억 원) 중 금회 임시청사 임차비 8억 57백만 원, 문화재 발굴비 1억 92백만으로 전년대비 8천 3백만 원(7%) 감소한 10억 49백만 원을 편성하였음.
- 주요 감액 사유는 문화재 발굴 사업비 감소에 따른 것이며, 문화재 발굴 이후 '24. 8월 예정된 공사착공에 대한 예산은 착공 지연에 따른 사업비 예산의 반복적 이월을 방지하고자 종로구 신청사 건립기금 2,192억 원('23. 3월 기준)을 우선 활용한다는 계획임.



[그림] 소방합동청사 조감도

[표] 소방합동청사 건립사업 개요

- 위 치 : 서울특별시 종로구 삼봉로 43(수송동 146-2)
- 사업기간 : (변경전) '19. 01월 ~ '25. 12월 ⇒ (변경후) '19. 01월 ~ '27. 12월
⇒ 변경사유 : 舊 수송초등학교 철거에 따른 도시계획시설 변경, 성능위주 설계 진행 등으로 사업일정이 변경되었음
- 소요예산 : 1,421억 원(건축 950억, 상황실 구축비 등 471억)
[2022년도] 1,237억 원 (건축 896억 원, 상황실 등 전산시스템 341억 원)
[당초계획] 754억 원 (건축 489억 원, 상황실 등 전산시스템 265억 원)
- 규 모 : 15/5층, 연면적 22,235㎡, 부지면적 1,987㎡
[당초계획] 지상 13층, 지하 1층, 연면적 15,944㎡, 부지면적 1,987㎡
- 입주기관 : 소방재난본부, 종합방재센터, 종로소방서
- 사업방식 : 서울시·종로구 통합개발

《서울시·종로구 종합계약('20.5.)》

- ▶ 지하주차장 등 공동 사용공간 공사비 ⇒ 서울시 26.6%, 종로구 73.4%(건축연면적 비율)
- ▶ 기타 세부사항(용역·공사)은 관련기관 협의체 및 운영협의체 논의 및 합의

※ 종로구 통합개발 개요

구 분	합 계	소방합동청사	종로구 통합청사
부지면적	8,622.3㎡	1,987㎡(23%)	6,635.3㎡(77%)
연면적	83,564㎡	22,235㎡(26.6%)	61,329㎡(73.4%)
사업비	4,192억원	1,421억원	2,771억원
입주기관		소방재난본부, 종합방재센터, 종로소방서	종로구청, 종로구의회, 종로보건소

- 당초 동 사업은 2019년부터 2025년까지, 지상 13층·지하 1층, 연면적 15,944㎡, 총사업비 754억 원으로 계획되었으나,
- 사업추진과정에서 연면적 증가와 (舊)수송초등학교 철거에 따른 도시계획시설 변경으로 행정절차 이행, 성능위주설계, 차세대 119통합시스템 구축 등이 추가되면서 연면적(22,235

m²) 및 총사업비(1,421억 원, 당초 예산 대비 88.5% 증가)¹⁶⁾ 등이 크게 변경됨.

[표] 사업변경 경과

구 분	기본계획 (`19.4.)	1차 (`20.2.)	2차 (`21.6.)	3차 (`22.1.)	4차 (`22.8.)	5차 (`23.8.)
총사업비 (기본계획 대비 증감률)	754억	795억 (+41억)	810억 (+56억)	1,237억 (+483억)	1,237억	1,421억 (+667억)
	-	(+5.4%)	(+7.4%)	(+64.1%)	-	(+88.5%)
연 면 적	15,944m ²	17,789m ² (+1,845m ²)	17,789m ²	22,799m ² (+6,855m ²)	22,799m ²	22,235m ²
사업기간	`19.1.~`23.12.	`19.1.~`24.10. (+10개월)	`19.1.~`24.10.	`19.1.~`25.10. (+22개월)	`19.1.~`26.12 (+36개월)	`19.1.~`27.12 (+48개월)
변경사유	소방지휘부 중심권 배치계획	종로 임시청사부지 임차료 증액	철거비 증액	중간설계 건축비 반영, 사업지연 기간연장	수송초 철거 정비계획 변경 등 사업일정 조정	제로에너지 및 신재생에너지 설치, 방재센터 119종합상황실 등 구축(130억)

- 이처럼 소방재난본부는 계속하여 기본계획과 설계가 크게 변동하고 있어 당초 계획 및 설계에 대한 신뢰를 의심케하고 있으며 과거 소방행정타운 등 대규모 장기투자사업 사례에서도 수차례의 설계변경과 공기 지연에 따른 공사비 증액 등이 발생했던 전례가 있었던 만큼,

16) 주요 증가사유는 종로소방서 구청사 철거비 15억 원, 종로소방서 임시청사 임차비 등 20억, 공공건축물 표준건축비 단가상승 및 연면적 증가로 공사비 330억, 통합관재시스템 구축 등 종합방재센터 정보화사업 76억 원, 감리비 및 시설부대비 등 1억 원임.

- 연면적 변경 : (당초) 15,944m²(지상 13층, 지하1층)

(변경) 22,235m²(지상 15층, 지하5층) (+6,291m²)

- 현시점에서 관련 법규 및 자료, 공중, 공기, 민원발생 가능성 등을 다시 한번 면밀히 검토하여, 공사과정에서 발생할 수 있는 리스크를 최소화하고 불필요한 추가 예산이 발생하지 않도록 각별한 주의가 당부됨.

2) 거여 119안전센터 이전 신축 (사업별 설명서 P47)

- 동 사업은 송파구 위례지구 택지개발¹⁷⁾로 인한 유입인구 증가와 소방환경 변화¹⁸⁾ 등으로 인한 소방안전 사각지대¹⁹⁾ 발생을 미연에 방지하고 신속한 소방서비스를 제공하기 위해 기존의 거여119안전센터를 '26. 9월까지 이전·신축하려는 것으로

17) 서울시 송파구 장지동, 거여동, 성남시, 하남시 일원을 대상으로 2006. 07. ~ 2022. 12.(개발면적 6,754천㎡, 주택건설 총 44,458호) 택지 개발 예정 지구로 지정되어 추진된 사업

18) 마천역(현 거여119안전센터 앞)으로 노면전차 위례트램선('23년 착공, '25년 준공 예정)으로 인한 소방출동 장애 발생 우려



[그림] 위례신도시 트램선 예상도

19) 거여119안전센터(현청사)와 위례택지개발지구 거리 : 직선 0.7km, 최장 2.7km

구 분		송파소방서	거여	방이	잠실	가락	종합운동장
위례지구와 직선거리(km)	최단	1.2	0.7	3.5	4.5	2.5	6.7
	최장	2.8	2.7	5.6	5.9	3.6	8.1

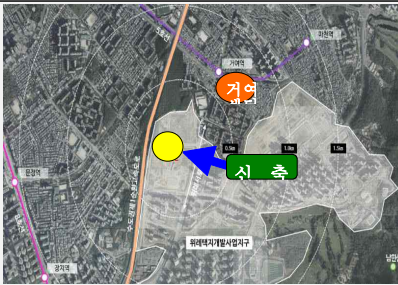


- 총 사업비(총 사업기간: '24. 1.~'26. 9.) 122억 48백만 원 중
금회 부지매입비 51억 38백만 원, 설계용역 및 설계공모 3억
21백만 원 등 총 54억 59백만 원을 신규로 편성하였음.

[표] 거여119안전센터 신축사업 개요

- 위 치 : 서울시 송파구 거여동 산 30
- 사업기간 : 2024. 01. ~ 2026. 09.
- 사업규모 : 부지면적 1,500㎡, 연면적 1,290㎡(3/1층)
- 총사업비 : 12,248백만원(부지 5,138백만원, 공사비 등 7,110백만 원)
- 신·구 청사규모 비교

		
<p style="text-align: center;">(현청사)</p> <p>거여119안전센터(3/1층, 연면적 685.39㎡) - 차량 4대(펌프, 탱크, 구급, 이륜차), 부지면적 450㎡</p>		<p style="text-align: center;">(신청사)</p> <p>거여119안전센터(3/1층, 연면적 1,290㎡) - 차량 5대(펌프, 탱크, 구급, 고가, 이륜차), 부지면적 1,500㎡</p>

- ※ 신도시 인구증가 및 고층건축물 밀집에 따른 고가차 재배치 고려하여 소방차고 공간 확보
- 거여119안전센터 이전 부지위치 및 조감도

		
<p style="text-align: center;">부지 위치 (송파구 거여동 산 30)</p>	<p style="text-align: center;">소방력 배치현황(반경 2km이내)</p>	<p style="text-align: center;">신축청사 조감도</p>

- 현 거여 119안전센터의 경우 차고가 협소²⁰⁾하여 구급차량의 증차 및 고가사다리차 등 특수소방차의 배치가 불가능하고 증가하는 소방수요에 선제적으로 대응한다는 측면에서 적절한 예산 조치라 사료됨.
- 다만, 현재 거여 119안전센터 앞을 관통하는 노면전차 위례트램선의 준공('25년 예정)이 거여 119안전센터 이전·신축 완료 시점('26년 9월)보다 앞서 완공되는 만큼 자칫 노면전차 운행으로 인한 정상적인 소방업무의 차질이 없도록 관련 기관과 사전에 긴밀히 협의하여야 할 것임.

3) 노후 소방청사 공간재구성 사업 (사업별 설명서 P58)

- 동 사업은 노후 소방청사의 공간 협소에 따른 출동 중심의 공용 공간 확보와 위생적인 청사환경을 조성하는 등 업무 특수성과 사용빈도 등을 고려하여 기능적이고 체계적인 공간을 구성하고자 하는 사업으로, 금회 전년 대비 3억 62백만 원 (45%) 증가한 11억 68백만 원을 편성하였음.
- 주요 증가사유는 노후 소방청사 공간재구성 추진대상이 '23

20) 119안전센터 표준면적(1,002㎡) 대비 현청사 면적(685.39㎡) 협소(협소율 32%)

현재 거여 119안전센터 현황

- 개소년도 : 1982. 10. 19. ※1998. 4. 10. 개축
- 규 모 : 3/1층, 연면적 685.39㎡, 대지면적 450㎡
- 소 방 력 : 인원 31명, 차량4대(펌프 1, 탱크 1, 구급 1, 이륜 1)

년도 3개소(화곡, 암사, 성수 119안전센터)에서 '24년도 4개소(강남소방서 본서 및 송인, 신길, 서초 119안전센터)로 늘어남에 따른 것이며,

- 세부내역 중 송인 119안전센터만 감리비로 6백만 원을 편성하였는데 이는 센터 내부의 공간확장(발코니) 및 창고 신설(가설건축물) 등의 공사 규모가 건축법²¹⁾에서 규정하고 있는 대수선에 해당하여 건축허가(신고) 대상이 됨에 따른 보완 조치임.

- 동 사업은 노후 소방청사 공간재구성 대상 선정기준으로 ① 표준면적대비 기준(1,000㎡)이하²²⁾, ②청사 '준공 20년 이상', ③정원 대비 협소한 공간(사무실, 대기실 등) 재구성 필요성,

21) 「건축법」 제11조(건축허가)

① 건축물을 건축하거나 대수선하려는 자는 특별자치시장·특별자치도지사 또는 시장·군수·구청장의 허가를 받아야 한다. 다만, 21층 이상의 건축물 등 대통령령으로 정하는 용도 및 규모의 건축물을 특별시나 광역시에 건축하려면 특별시장이나 광역시장의 허가를 받아야 한다. <개정 2014. 1. 14.>

(이하 생략)

※ 대수선의 범위(건축법 시행령 제3조의2)

1. 내력벽을 증설 또는 해체하거나 그 벽면적을 30제곱미터 이상 수선 또는 변경하는 것

22) 노후소방청사 연면적 현황

- 119안전센터 표준연면적(1,000㎡/1일 인원 10명, 차량 3대 기준)대비 기준미달 총 94개 안전센터 중 90개(95.7%)

면적 \ 노후연수	계	30년 초과	30년~26년	25년~21년	20년~16년	15년 이하
500㎡미만	8	5	3	-	-	-
500㎡이상~600㎡미만	7	-	6	-	-	1
600㎡이상~700㎡미만	18	3	6	2	5	2
700㎡이상~800㎡미만	29	1	-	15	5	8
800㎡이상~900㎡미만	17	-	1	4	5	7
900㎡이상~1,000㎡미만	10	1	2	-	-	7
1,000㎡ 초과	4	1	-	-	-	3

④여직원 대기실²³⁾, 심신안정실 등 부족 공간 확보, ⑤청사 근무직원의 선호도(필요성) 의견 청취, ⑥제로에너지전환(ZEB) 적합성 등의 자료를 종합적으로 고려하고 있음.

- '24년 예산이 집행되더라도 공간재구성 사업이 완료된 센터는 10개소²⁴⁾에 불과한 실정인 만큼 재건축 등이 계획되어 있는 센터를 제외한 나머지 센터에 대하여는 보다 신속한 사업추진을 통해 소방업무의 효율성을 극대화할 필요가 있어 보임.

4) 소방활동지원 (사업별 설명서 P69)

- 동 사업은 소방공무원의 업무활동 지원을 위한 비용(특정업무경비) 및 현장활동 소방공무원 비상출동대기 관련 처우개선을 위한 사업으로, 금회 전년대비 27억 9천만 원(△9%) 감소한 294억 48백만 원을 편성하였음.
- 주요 감액 사유는 소방공무원 미지급 초과근무수당 소송²⁵⁾과 관련하여 '23년도에 지급(100억 77백만 원)이 완료됨에 따른

23) 최근 10년간 여직원 수의 60.52% 증가(2013년 443명 → 2023년 732명) 및 향후 지속적인 증가(연도별 30명 내외 신규임용)계획으로 향후 적재적소의 인사배치를 위한 안전센터별 여직원 대기실 확보(장) 필요

※ 총 94개 안전센터 중 8개 안전센터 여직원 대기실 미확보

24) 2021년: 천호, 상도 119안전센터, 2022년: 영동, 흥은 119안전센터, 2023년: 화곡, 암사, 성수 119안전센터, 2024년 : 송인, 신길, 서초 119안전센터

25) '19년 대법원판결에 따라 휴일병급 패소로 1인당 약1천만원 반환의무 발생함에 따라 미지급초과근무수당 지급 완료함.

것이며, 실질적인 사업비는 전년 대비 72억 87백만 원(33%) 이 증가함.

- 세부내역을 보면, 특정업무경비²⁶⁾ 253억 18백만 원, 비상출동 대기 급식지원 37억 98백만 원, 소방공무원 체육행사비 2억 97백만 원, 파견공무원 주택보조비 2천 2백만 원, 본부장 관사임차 1천 2백만 원을 편성하였음.
- 이중 특정업무경비의 경우 전년도 대비 71억 84백만 원 (40%)이 증액되었는데 이는 「지방자치단체 예산편성 운영 기준」이 개정('23. 9. 26.)²⁷⁾으로 구조구급 활동비 지급대상에 펌블런스²⁸⁾ 및 펌프구조대원²⁹⁾이 추가³⁰⁾되면서 월지급

26) 특정업무경비 : 특수업무담당분야에 근무하는 자에 대한 활동비로 항목별(공통필수 항목 : 대민활동비, 구조구급활동비, 방호활동비, 치안활동비, 특사경수사활동비, 아동학대대응활동비)로 월정액을 지급하는 비용임. 지급대상 및 금액결정은 과반이상의 외부전문가가 포함된 위원회의 심의를 거쳐 2년 단위로 결정함.

27) 구조구급활동비 개정 비교

현 행			개 정		
「지방자치단체 예산편성 운영기준」 [별표 2] 업무추진비			「지방자치단체 예산편성 운영기준」 [별표 2] 업무추진비		
6. 특정업무경비			6. 특정업무경비		
① 기준액			① 기준액		
	대 상	월 액		대 상	월 액
구조구급 활동비	▶119안전센터 구급요원, 구조대·소방정대·항공대 및 소방서의 구조구급 업무담당공무원	100,000	구조구급 활동비	▶119안전센터 구급대원, 펌블런스·펌프구조대원, 구조대·소방정대·항공대 및 소방서의 구조구급업무담당공무원	200,000

28) "펌블런스"란 소방자동차와 「119구조·구급에 관한 법률」 제10조의3에 따른 구급차(이하 "구급차"라 한다)의 합성어로 구급장비가 구비되고 「119구조·구급에 관한 법률 시행령」(이하 "령"이라 한다) 제11조에 따른 구급대원의 자격을 갖춘 소방공무원(이하 "구급자격자"라 한다)이 배치된 소방자동차를 말한다.

29) "펌프구조대"란 화재를 진압하는 펌프차와 구조의 합성어로 각 시·군 소방서가 아닌 119

액도 기존 10만 원에서 20만 원으로 인상됨에 따른 것임.

- 그동안 일부 대원이 구급대원과 동일한 업무를 수행함에도 특정업무경비 지급대상에 포함되지 못하는 불합리가 개선된다는 점에서 긍정적으로 평가됨.

5) 재난대응능력 향상 (사업별 설명서 P101)

- 동 사업은 재난 대비 긴급구조기관으로서 대응역량을 강화하고 학교안전 공동협력사업 등을 통한 안전한 서울만들기를 구현코자 하는 사업으로, 금회 전년대비 1억 7백만 원(△32%) 감소한 2억 23백만 원을 편성하였음.
- 주요 감액 사유는 학교안전 공동협력사업(소규모 테마형 교육여행 119동행 프로그램)의 규모가 축소(전년 대비 4천 9백만원 감액한 2백만 원 편성)되고 국외업무 소요경비(1억 1천만 원) 업무가 소방행정과 ‘소방직무능력 제고’ 사업에 통합 편성됨에 따른 것임.

안전센터에서 운영중인 구조대로서 구조 전문인력이 화재진압과 구조 업무 병행함.

30) '24년도 구조구급활동비 지급 인원(총 4,205명)

구 분	인 원(명)
구조대원	732
구급대원	1,521
구조구급업무 담당	167
펌블런스대원('24년도 추가)	1,785
합계	4,205

- 학교안전 공동협력사업은 교육청과의 업무협약('14.8.25.)을 통해 추진되는 '안전한 학교 만들기'의 일환으로 소규모 테마형 교육여행 시 소방대원이 동행³¹⁾하여 현장 응급처치 및 재난·사고 발생 시 초동대처 등 119안전 서비스를 지원하는 사업으로 '22년 기준 총 608개 학교, 42,641명의 학생을 지원한 바 있음.
- 동 사업의 경우 교육청과의 협의를 통해 '24년도 학교안전 공동협력사업에서 지원 대상수를 기존 200개소에서 32개소로 축소하였는데,
- 재난약자인 학생들의 안전을 고려할 때 오히려 확대해야 할 필요가 있다고 여겨지는 바, 동 사업의 정책이 시대를 역행하고 있는 것은 아닌지 신중한 검토가 요구됨.

6) 서울소방학교 실화재 훈련장 건립 (사업별 설명서 P142)

- 동 사업은 은평구 진관동에 위치한 서울소방학교 부지 내에

31) 동행대원 선발 현황 및 기준

- 동행대원 위탁교육 수료자 현황('18년~'23년)
 - 총 154명 수료('18년도 53명 / '19년도 41명 / '23년도 60명)
- 동행대원 자격기준(안)

○ 선발기준

- 1) 구조대 근무자 중 구조대원 경력이 2년 이상인 대원
- 2) 구급대 근무자 중 구급대원 경력이 2년 이상인 대원
- 3) 진압대 3년 이상 근무자 중 구조대·구급대원으로 근무 경력 2년 이상인 대원
- 4) 진압대 3년 이상 근무자 중 응급구조사(2급 이상) 또는 인명구조사(2급 이상) 자격을 보유한 대원

도심 및 화재의 특성을 반영한 실화재 훈련장을 조성코자 하는 사업으로,

- 총사업비 123억 원(공사비 105억, 용역비 13억, 부대비 5억) 중 금회 용역비(설계공모 및 설계, 감리비) 및 부대비 등 8억 6천만 원과 공사비 52억 5천만 원 등 총 61억 1천만 원을 신규로 편성하였음.

- 동 사업의 경우 다양한 도시환경 및 소방활동의 변화에 따라 그 필요성이 지속적으로 제안되었던 사안으로 '22년 타당성 조사³²⁾ 및 「소방학교 실화재 훈련장 건립 기본계획(행정2부시장 방침)」을 토대로 사업을 추진하여 현재 투자심사, 사업계획 사전 검토 및 공유재산심의 등 사전절차³³⁾를 모두 완료한 상태임.

32) 실화재 훈련장 설치 타당성 조사 결과

<용역 결과>	
❖ 용역업체 :	(주)비아이티솔루션
❖ 용역기간(비용) :	2022.5.19. ~ 2022.10.31.(99백만원)
❖ 경제성 타당성 분석 :	B/C = 1.73, NPV = 131.8억원, IRR = 10.45%
❖ 정책적 타당성 분석 :	실화재 훈련장 설치에 따른 정책의 일관성 및 추진 의지, 고용효과 및 지역 균형발전 등 종합분석 결과 타당성 있음.

33) 실화재 훈련장 추진 현황

- '23.6.8. 「2024~2028년도 중기공유재산관리계획」 제출
- '23.6.13. 「소방학교 실화재 훈련장 건립 기본계획」 (행정2부시장 방침)
- '23.8.22. 2023년 제6차 투자심사위원회 결정
 - 심사결과 : 조건부 추진
 - 조건부 내용 : 국비확보 노력, 산불예방 대책 마련, 설계·시공 과정에서 면밀한 관리계획 수립
- '23.9.4. 공공건축 사업계획 사전검토 완료
 - 주요 검토의견 : 배치계획, 공간계획, 예산계획, 발주방식, 일정계획 등
- '23.9.19. 2023년 제4차 공유재산심의회 심의
 - 심의 결과 : 적정

[표] 실화재 훈련장 건립사업 개요

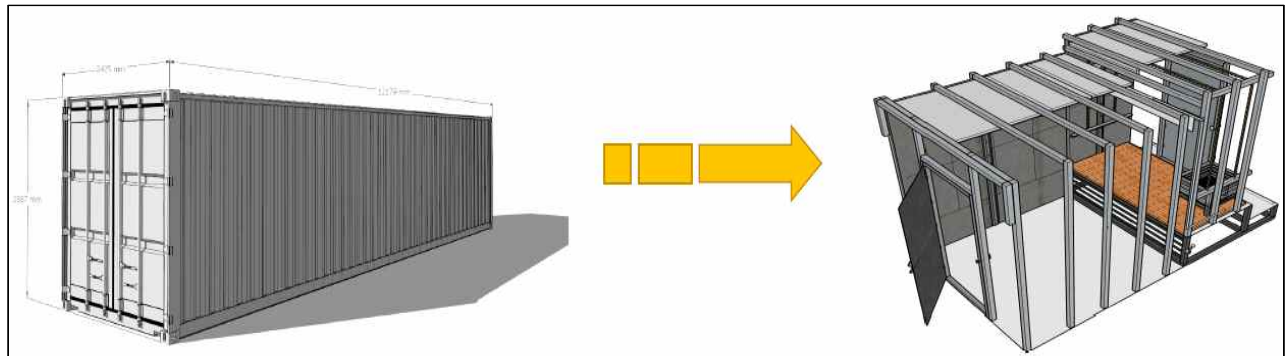
- 위 치 : 은평구 진관동 54 서울소방학교
- 사업기간 : 2023. 6. ~ 2025. 12. (2년)
- 건축규모 : 부지면적 1,514㎡, 연면적 2,171.1㎡, 지상3층/지하1층,
- 소요예산 : 123억원



〈 위치도 및 현장사진 〉



〈 투시도 및 훈련시설 배치(안) 〉



- 실화재 훈련장은 현장 경험이 부족한 소방공무원의 현장대응 역량과 돌발상황 대처 능력을 향상시키고 현장 중심 팀단위 훈련이 가능하다는 점에서 소방대원에게 반드시 필요한 훈련

시설이자 그 효과가 기대된다 하겠음.

- 다만, 123억 원의 많은 예산이 투입되는 만큼 국내외 선진사례 등에 대한 철저한 조사를 통해 보다 수준 높은 훈련장과 운영체계를 마련해야 할 것이며, 훈련 시 발생하는 각종 유해물질로 인한 문제도 최소화 될 수 있도록 각별히 유념해야 할 것으로 사료됨.

7) 소방차 통행로 환경개선 (사업별 설명서 P157)

- 동 사업은 소방차통행로 및 소방활동 공간 확보를 통한 황금시간 달성³⁴⁾과 원활한 소방활동 환경을 조성하기 위해 신호제어시스템 및 소방차 통행로 노면표시 등을 구축해 신속한 현장출동을 지원코자 하는 사업으로, 금회 전년대비 2억 27백만 원(59%)이 증가한 6억 8백만 원을 편성하였음.
- 주요 증가 사유는 소방관서 앞에 설치하는 신호제어시스템 구축 대상이 전년도 3개소(3억 29백만 원)에서 5개소(5억 27백만 원)로 증가함에 따른 것임.
- 현재 신호제어시스템은 '06년부터 설치를 추진하였으며 금회 5개소를 추가로 설치하면 총 89개소가 완료되고 설치가 불필

34) '황금시간'은 긴급차량의 차고지 출동부터 현장도착까지의 시간이며, 관련 통계를 분석한 연구결과에 따르면 소방차량이 화재골든타임 5분을 넘겨 현장에 도착하면 사망자는 2배, 사고피해액은 3배 이상 늘어나는 것으로 분석되었다(Won and Kim, 2016).

요한 27개소를 제외하면 향후 3개소를 더 설치해야 하는 상황임.

- 한편, 재난현장 황금시간 확보를 위해서는 소방차가 현장에 도착하기까지의 전체경로를 고려해야 하는데, 신호제어시스템의 경우 소방서 앞의 신호만을 제어하기 때문에 그 효과가 제한적일 수밖에 없음.

[표] 소방서 앞 '신호제어시스템'과 소방출동로 '긴급차량 우선신호시스템' 비교

구분	소방청사 앞 신호제어시스템	긴급차량 우선신호시스템
개요	소방관서 인근 신호기(등)의 제어를 통한 차고탈출시간 단축	긴급차량(소방차량) 통행 시 교통신호를 제어하여 우선 신호를 부여함으로써 출동 시간을 단축시키기 위한 사업임
설치수량	서울시 81개소	'24. 3월 2개 소방서(마포, 강남) 시범 사업 예정 중
작동방식	수동조작	자동 신호전환



[그림] '긴급차량 우선신호시스템' 개념도

- 이와 관련하여 서울시 도시교통실(신호운영팀)은 소방차량의 이동경로에 따라 교차로 신호를 일시적으로 제어하여 우선

통행할 수 있도록 맞춤형 신호를 부여하는 긴급차량 우선신호시스템을 도입하고자 '24. 3월 2개 소방서(마포, 강남)를 대상으로 시범사업(예산 10억 원)³⁵⁾을 추진 예정인데

- 행정사무감사에서도 지적한 바와 같이 동 시스템을 운영 중인 지자체에서 적절히 활용하지 못해 다수의 시민들에게 불편을 초래하는 사례도 있었던 만큼, 소방재난본부는 도시교통실과 긴밀히 협조하여 최적의 우선신호시스템이 구축될 수 있도록 노력해야 할 것임.

- 참고로, 긴급차량 우선신호시스템 관련 전국 설치 현황을 살펴보면, 23년 6월 기준 전국 17,489개소에 설치되어 운영하고 있음.

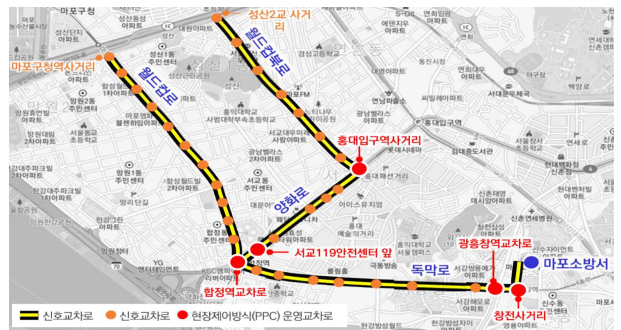
35) 긴급차량 우선신호시스템 시범사업 대상

※ (서울) '24. 3월 2개 소방서(마포, 강남) 시범사업 추진 예정(서울시 예산 확보 10억 원)



< 강남소방서 시범구간 >

테헤란로(삼성교차로 ~ 강남역사거리)
신호교차로 15개소에 우선신호 구축



< 마포소방서 시범구간 >

월드컵북로, 월드컵로, 양화로, 독막로
신호교차로 34개소에 우선신호 구축

8) 화재저감 소방안전대책 추진 (사업별 설명서 P165)

- 동 사업은 화재피해 저감을 위해 중점 관리대상을 선정하여 대상별 특성에 맞는 맞춤형 소방안전대책을 추진하는 장기 계속 사업으로서, 금회 전년대비 3억 83백만 원(27%) 감소한 10억 52백만 원을 편성하였는데,
- 주요 감소 사유는 전기자동차 충전시설 화재위험 대책 마련을 위한 연구용역사업(1억 5천만 원)과 자율비상소화장치 설치 개선 사업(3억 12백만 원)이 종료됨에 따른 것임.
- 이외에 주요 사업 내역을 보면 총사업비 10억 52백만 원 중 보이는 소화기 보수 및 정비 등으로 7억 61백만 원과 ‘화재에 강한 서울안전마을’ 조성 및 유지관리를 위한 시설비 1억 91백만 원, 주택화재피해 예방 홍보(언론협력) 2천만 원을 편성하였음.
- 이 중 ‘보이는 소화기’ 보수 및 정비 사업은 화재발생 초기 시민대응력 강화를 위해 2015년부터 현재까지 소화기함 기준으로 19,555대(소화기 44,000대)³⁶⁾를 설치하여 당초 계획 목표를 달성함에 따라 ‘24년은 보이는 소화기 일제점검(31,917건)결과에 따른 보수(4,000개소) 위주로 사업이 진행될 계획임.

36) 보이는 소화기 현황(2023. 9. 30. 기준)

[표] 보이는 소화기 활용실적('21 ~ '23. 9월 기준)

구분	계	'23년	'22년	'21년	'20년	'19년	'18년	'17년	'16년	'15년
건수	1,351	292	353	224	222	151	59	38	11	1
피해경감 (억원)	303	20	35	13	97	93	45			
※ 1,351건 활용 / 약 303억원 재산피해 경감										

- 보이는 소화기의 경우 시민들의 자발적인 화재진압에 상당한 효과를 보이고 일부 설치 장소에서는 보이는 소화기함 노후화 및 파손, 주변 쓰레기 방치 등 관리상의 문제가 나타나고 있는바, 사업의 지속성을 위해 현시점에서 재정비하려는 것은 바람직하다 하겠음.

소방서	소화기함(대)	소화기(개)	비고
계	19,555	44,239	
종로소방서	804	1,913	
중부소방서	941	2,016	
광진소방서	714	1,891	
용산소방서	703	1,607	
동대문소방서	1,110	2,092	
영등포소방서	1,527	2,531	
성북소방서	760	2,054	
은평소방서	709	1,849	
강남소방서	594	1,258	
서초소방서	535	1,501	
강서소방서	757	2,159	
강동소방서	611	1,375	
마포소방서	849	1,639	
도봉소방서	687	1,517	
구로소방서	824	1,639	
노원소방서	686	1,407	
관악소방서	858	1,743	
송파소방서	566	1,733	
양천소방서	780	1,707	
중랑소방서	885	1,923	
동작소방서	882	2,626	
서대문소방서	853	1,768	
강북소방서	908	2,203	
성동소방서	665	1,435	
금천소방서	347	653	



장애물로 인한 즉각적인 사용 불가



홍보 전단지 부착 등으로 소화기 안내 문구 식별 불가능



쓰레기 등으로 인한 오염

[그림] 보이는 소화기 관리 현황 (2023.10월 촬영)

- 다음으로, ‘화재에 강한 서울(화재)안전마을³⁷⁾’ 조성 사업의 경우, 현재 서울시내 총 300개소를 구축하였으며 ‘24년에는 추가적인 조성 없이 기존 화재안전마을에 대한 유지보수만을 추진한다는 계획임.

[표] 화재안전마을 조성 현황('18 ~ '23. 9월 기준)

구 분	대상	보이는 소화기	노면 표지	주택용 소방시설(개)		안전지킴이 위촉(명)	안전교육 (명)
				소화기	감지기		
계	300	6,913	284	15,022	15,158	790	9,732
2023년	50	564	52	2,783	2,607	188	2,204
2022년	50	553	45	2,837	2,797	180	1,398
2021년	50	580	55	3,096	3,096	168	1,373
2020년	50	1,530	58	1,943	2,054	100	1,439
2019년	50	1,686	48	2,471	2,547	54	1,677
2018년	50	2,000	26	1,892	2,057	100	1,641

37) 화재에 강한 서울안전마을 개요(=화재안전마을)

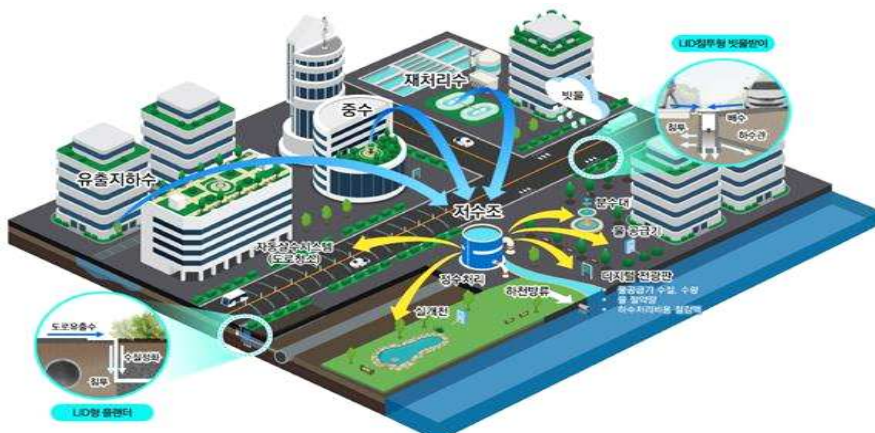
: 소방차 통행이 어려운 주택 밀집지역 등에 화재 시 시민 누구나 사용 가능한 보이는 소화기, 소방통로 확보를 위한 정차금지 노면표지를 설치하고, 화재취약세대에 주택용 소방시설 무상 보급 및 지역주민 안전마을지킴이 위촉 운영, 소방안전교육 등 인명피해 저감을 위한 사업

- 사업의 세부 내역을 보면, 주택용 소방시설 지원, 보이는 소화기 설치, 소방차 진입로에 대한 정차 금지 노면 표시, 로고젝트³⁸⁾ 등을 설치하여 화재에 강한 마을을 조성한다는 취지에는 공감하나,
- ‘보이는 소화기 설치’ 및 ‘취약계층 소방시설 지원’ 사업 등의 다른 사업들과 비교하였을 때 실질적으로 큰 차이가 없어 보이는바, 물순환안전국에서 기존에 추진했던 빗물마을조성³⁹⁾ 사업과 스마트 물순환도시 조성 사업⁴⁰⁾ 등을 참고하여 보다 획기적이고 특화된 화재안전마을이 조성될 수 있도록 창의적 접근이 요구됨.

38) 로고젝터(Logojector)란 로고(Logo)와 프로젝터(Projector)의 합성어로, 전봇대나 가로등에 설치돼 바닥이나 벽면에 특정 로고나 문구, 그림을 LED 조명으로 투사하는 장치

39) 마을 주민과의 협업을 통해 지역특성에 맞는 다양한 빗물관리시설을 설치하여 빗물 침투·이용으로 물순환회복하는 사업

40) 스마트 물순환 도시 : 빗물 뿐만 아니라 유출지하수, 중수, 하수재처리수 등 도시의 다양한 물자원을 이용·관리하고 이를 IT기술과 접목시켜 시민체감도를 높이는 사업



〈스마트 물순환도시 조성사업 조성도 개념도〉

			
주택용소방시설 설치	보이는 소화기 설치	정차금지 노면표시	로고젝트

[그림] 화재안전마을 조성 내용

9) 재난의 선제적 예방 홍보 (사업별 설명서 P177)

- 동 사업은 다양한 재난에 대비하여 대시민 예방 홍보 및 안전정보 전달을 통해 재난으로 인한 피해를 감소시키고자 하는 사업으로 금회 전년대비 4천 6백만 원(20%) 증가한 2억 73백만 원을 편성하였음.
- 세부 내역을 보면 홍보관련 예산으로 재난 예방홍보활동 본청 부분 1억 42백만 원, 26개 소속기관분 5천 2백만 원, 한국언론진흥재단⁴¹⁾ 언론광고 6천만 원 등이 편성되었는데, 동 사업 외에도 금회 소방재난본부 전체에 편성된 홍보 예산을 보면 총 13개 사업, 3억 22백만 원이 편성된 상황임.([표] 참조)

41) ‘한국언론진흥재단(Korea Press Foundation)’은 대한민국에서 신문 등 오래된 언론 산업이 새로운 디지털 혁명 속에서 새로운 언론 매체로 발전할 수 있도록 기존 신문발전위원회, 한국언론재단, 신문유통원을 통합하여 2009년 12월에 설립되어 2010년 2월 출범한 문화체육관광부 산하 기금관리형 준정부기관(서울특별시 중구 세종대로 124 (태평로1가))으로서 정부의 예산 및 인력 절감, 체계적이고 효율적인 정부광고를 위한 정부기관과 공공법인의 광고업무 지원하고 있음.

※ '22년 총 3,510개 기관에서 광고시행

[표] 2024회계연도 소방재난본부 홍보사업비 편성현황

(단위: 천원)

연번	세부사업명	사업내용	통계목	편성액	비고
	13개 사업			321,901	
1	화재저감 소방안전대책	대시민 주택화재저감 전략 홍보 기획물 제작	사무관리비	37,500	
2	화재저감 소방안전대책	주택용소방시설 설치 촉진 홍보비(대중교통 전광판 등)	사무관리비	16,800	
3	화재저감 소방안전대책	시민안전역량강화홍보사업 한국언론진흥재단 수탁 홍보	공기관등에 대한 경상적 위탁사업비	20,000	
4	예방업무 추진향상	안전관리 우수업소 인정예정 공고	사무관리비	1,500	
5	재난의 선제적 예방홍보	재난예방 월간지 아이러브 119 제작	사무관리비	26,034	
6	재난의 선제적 예방홍보	재난관련 교육 및 홍보영상 송출	사무관리비	10,000	
7	재난의 선제적 예방홍보	서울소방 홍보 브로슈어 제작	사무관리비	10,000	
8	재난의 선제적 예방홍보	재난예방 안내용품 및 홍보물 제작	사무관리비	29,067	
9	재난의 선제적 예방홍보	주택화재피해 예방홍보	사무관리비	20,000	
10	재난의 선제적 예방홍보	시민안전역량 강화 홍보	사무관리비	40,000	
11	재난의 선제적 예방홍보	소방관서 재난예방 홍보활동	사무관리비	26,000	홍보물품 등 구매
12	재난의 선제적 예방홍보	주택화재피해예방홍보사업 한국언론진흥재단 수탁 홍보	공기관등에 대한 경상적 위탁사업비	60,000	
13	몸짱 소방관 달력 기부행사	몸짱소방관 달력 홍보	사무관리비	25,000	

○ 상기 [표]에서 알 수 있듯이 이들 홍보비 중 “대시민 주택화재저감 전략 홍보 기획물 제작”, “주택화재피해 예방홍보”, “주택화재피해 예방홍보사업 한국언론진흥재단 수탁 홍보” 등 중복성 문제가 있어 보이므로 신중한 검토가 요구된다 하겠다.

○ 또한, 재난의 양상이 다양해지고 발생 횟수가 점차 빈번해짐에 따라 그동안 지속적인 홍보가 추진되어 왔음에도 불구하고

고 2023년도 행정사무감사에서 지적한 바와 같이 화재 등의 출동 건수는 오히려 증가하고 있는 상황인 점을 고려할 때 재난 예방 홍보 예산 투자 대비 실질적인 화재 발생 저감 효과가 나타나고 있지 않아 홍보 예산의 집중 투자 필요성에 대해 다소 설득력이 떨어진다고 할 수 있겠음.

[표] 서울소방 출동 현황

년도	화 재(건)	구 조(건)	구 급(건)
2021년	4,951	196,860	463,757
2022년	5,396	213,372	620,849
2023년 9월	4,287	169,617	551,647

- 따라서 기존 포스터, 언론광고 등을 통한 홍보방식에 한계가 있다고 사료 되는바, 더욱 다양한 콘텐츠를 활용하는 등 홍보 전략과 방법에 대한 고민이 필요해 보임.

10) 소방공무원 정신건강(PTSD 등) 관리 (사업별 설명서 P245)

소방공무원 스트레스 회복력 강화 (사업별 설명서 P249)

- ‘소방공무원 정신건강(PTSD 등)’과 ‘소방공무원 스트레스 회복력 강화’는 소방공무원이 각종 재난현장에서 직무수행 중 발생할 수 있는 정신적인 고통을 해소하고, PTSD⁴²⁾ 등으로 마음건강, 정신적 치료 등이 필요한 직원을 지속적으로 관리하기 위한 국고보조사업으로,

42) PTSD(Post-Traumatic Stress Disorder, 외상 후 스트레스 장애) 극심한 스트레스나 충격을 받은 이후에 발생하는 정신적 건강 문제

- 금회 각각 전년대비 5억 23백만 원(42%) 감소한 7억 18백만 원, 전년대비 1천 4백만 원(9%) 감소한 1억 34백만 원을 편성하였음.
- 동 사업의 경우 세부 사업 중 ‘23년에는 편성했던 ‘PTSD 및 자살방지 예방교육(13,440천 원)’과 ‘소방공무원 힐링프로그램 운영(4천만 원)’이 금회 ‘24년 예산에는 미편성하고 있는데,
- 미편성 사유로 국고보조금 감소와 타 유사 사업(소방공무원 스트레스 회복력 강화 프로그램)과의 중복성 문제를 들고 있으나, 그 동안 이들 사업이 각자의 특색을 가지고 운영되어 왔던 만큼 ‘소방공무원 스트레스 회복력 강화 프로그램’ 사업만으로 소방공무원 정신건강을 담보할 수 있는 것인지 면밀한 검토가 필요해 보이며,
- 이는, ‘소방공무원 스트레스 회복력 강화 프로그램’ 사업비(1억 34백만 원) 역시 금회 전년대비 1천 4백만 원이 감액된 점에서 살펴볼 때 다소 염려가 되는 바임.
- 또한, ‘소방공무원 정신건강(PTSD 등)관리’ 사업 중 119안 심협력병원 의료비 지원 사업은 소방협력병원⁴³⁾을 소방공무

43) '17.7월 소방공무원 건강관리 처우개선 및 대 시민 서비스 확충을 위하여 서울특별시지방청 제155호에 의거 보라매병원과 서울의료원 2개소 협력병원 MOU 체결하여 '18년

원이 이용 시 검사 및 진료 등의 비용을 지원코자 하는 것으로 전년 대비 1억 17백만 원(40.7%) 감소한 1억 7천만 원을 편성하였는데,

- 이는 서울시가 각 개인이 가입한 단체보험이나 실손보험 등과의 중복 지급 문제가 발생할 수 있다고 판단해 조정한 것이기는 하나 자칫 지원의 사각지대가 발생할 우려도 있는바, 보다 면밀한 검토와 합리적인 지원기준 마련이 요구됨.

[표] 119안심협력병원 운영결과

구 분	2022년	2021년	2020년	2019년	2018년
인원(명)	3,511	2,452	4,439	8,642	3,233
소요예산(원)	238,143,020	139,683,770	458,902,400	613,970,980	252,501,370
지원한도	1일 40만원 ^限	1일 20만원 ^限	1일 10만원 ^限	전액지원	전액지원

*인원 : 2022년도 총 3,511명 이용 ('21년 대비 43.1% 증가)

11) 심폐소생술 전문 교육장 운영(시민참여) (사업별 설명서 P283)

- 동 사업은 지난 '22년 발생한 이태원 사고⁴⁴⁾를 계기로 심폐소생술에 대한 교육 활성화 필요성이 요구됨에 따라 심정지

부터 119안심협력병원 운영을 시작으로 현재 총 7개소 119안심협력병원을 지정·운영하고 있음.

44) 2022년 10월 29일 22시 15분경, 대한민국 서울특별시 용산구 이태원동 이태원로에서 발생한 대형 압사 사고

사고 소생률 향상 및 안전문화 확산을 위한 시민참여사업⁴⁵⁾으로, 금회 신규로 6억 51백만 원을 편성함.

[표] 심폐소생술 전문 교육장 사업 개요

- 심폐소생술 전문 교육장 운영 시민참여 예산사업 개요
 - 시민 제안 개요
 - 시민참여예산 13번 / 5억원
 - 소방서 내 일정 규모와 체계를 갖춘 시민안전교육장 구축
 - ('23. 5월)시민제안의견 검토
 - 검토결과 : 적합, 市 소관사무
 - 판단사유
 - 이태원 사고 계기, 안전 최우선 가치 부각 → 안전교육 중요성 증대
 - 특히, 심폐소생술에 대한 수요가 증가하였으나 체계화된 교육환경 부족
 - 안전에 대한 장기적인 관심 유도과 교육효과를 극대화하기 위해 접근성 개선 및 운영시설 등 보완 필요
 - ('23. 7월) 민관예산협의회 심의 통과
 - ('23. 9월) 시민참여예산사업 선정 및 사업비 확정
 - 구분 : 도시안전 / 서울시 전체
 - 사업명 : 심폐소생술 전문 교육장 운영
 - 사업비 : 650,000천원

○ 세부내역을 보면, 전문교육 안내문 제작 7백만 원, 25개소 소방관서에 전용 실습장 및 전용 키오스크 설치에 6억 44백만

45) ○ 市 시민참여예산제 운영 조례(제8530호, 2022. 12. 30.)

(기본이념) 시와 시민이 협력하여 시민복지의 향상과 생활의 질 개선을 위해 노력하고 재정운영의 공개를 통한 투명성·민주성 확보로 재정민주주의를 실현하며, 참여민주주의 활성화

- 재정담당관-2486('23. 2. 28.)호 「2023년 시민참여예산 운영계획」
- 재정담당관-11420('23. 9. 13.)호 「2024년 시민참여예산사업 최종 선정결과 알림 및 예산편성 요청」

시민 제안 사업 총 626건 ⇨ 29개 사업(183억원) 선정

원의 예산을 편성하였음.

- 심폐소생술에 대한 전문적인 교육 환경을 제공함과 동시에 실습교육 키오스크를 통한 교육의 접근성을 확보하여 서울시민의 안전문화 분위기를 조성한다는 측면에서 동 사업의 취지는 충분히 공감할만하다 하겠음.

- 다만, 각 자치구 보건소에서도 유사한 교육⁴⁶⁾이 실시되고 있는 것으로 파악되는바 차별화 하는 방안을 강구해야 할 것임.

- 그리고 심폐소생술 자가학습 키오스크⁴⁷⁾의 경우 고령층이나 장애인 등이 자력으로 접근이 어려운 문제가 있는 만큼 이 점을 감안하여 시민 이용에 불편함이 없도록 창의성을 발휘해야 할 것임.


46) 서울특별시 심폐소생술 교육장

- 교육기관 : 각 자치구 보건소
- 교육 프로그램

일반교육	전문교육
<ul style="list-style-type: none">▶ 기본 심폐소생술(1 ~ 2시간)▶ 진화도움 심폐소생술(1시간)▶ 자동심장충격기 관리자 교육(2시간)▶ 구조 및 응급처치교육(4시간)	<ul style="list-style-type: none">▶ 교직원 심폐소생술 직무연수 (3시간)▶ 진화도움 심폐소생술 강사교육(4시간)▶ 구조 및 응급처치 강사교육(8시간)

47) 터치스크린과 사운드, 그래픽, 통신카드 등 첨단 멀티미디어 기기를 활용하여 음성서비스, 동영상 구현 등 이용자에게 효율적인 정보를 제공하는 무인 종합정보안내시스템

[표] 심폐소생술 자가학습 키오스크 개요

<input type="checkbox"/> 심폐소생술 자가학습 키오스크 운영 ○ 대 상 : 유동인구 밀집장소 ○ 내 용 : 강사없이 시민 스스로 자율적으로 CPR체험·평가할 수 있는 기회 제공			
이론교육	실습(연습 모드)	실습(랭킹모드)	평가 & 저장
비디오(3분)	압박깊이, 속도, 이완 실시간 피드백	점수 랭킹	QR코드 결과 공유, 저장
			

12) 119특수구조단 - 소방항공대 운영 (사업별 설명서 P381)

- 동 사업은 항공 구조장비 보강, 교환 부품과 예비부품 등의 확보를 통한 철저한 예방정비와 청사·격납고 등의 안정적 관리, 소방헬기 정비교육을 통한 항공기 활용능력 향상 등 광역 출동태세를 구축하기 위한 사업으로, 금회 전년대비 128억 2백만 원(523%) 증액한 152억 5천만 원을 편성하였음.
- 주요 편성 내역을 보면, 서울소방 노후헬기(1호기) 교체 125억 원, 격납고 신축사업을 위한 사전 타당성 용역 3천 9백만 원, 헬기 안전검사, 부품 보증관리 계약, 부품 수리 오버홀 등을 위한 공공운영비 17억 88백만 원, 청사 임차료, 헬기 제작사 조정·정비 교육 등 사무관리비 8억 6천만 원 등을 편성

하였음.

- 서울소방 노후헬기(1호기) 교체의 경우 소방청 ‘2021~2025년 시·도 소방헬기 도입 계획’에 따라 소방헬기 3기⁴⁸⁾ 중 26년 경과된 1호기를 우선 교체코자 하는 것으로,

- 1호기의 경우 경제수명⁴⁹⁾ 경과와 이에 따른 기체 피로 누적(고장 발생 가능성 증가), 부품 생산중단 및 수급 지연 등으로 정비기간 증가(신속 정비 제한), 사고예방장치 미장착⁵⁰⁾, 기내 조명장치 성능 제한⁵¹⁾ 등의 문제와 이로 인한 각종 재난현장에서의 활동 제약⁵²⁾이 발생하는 상황임을 고려할 때

48) 서울소방재난본부 특수구조단 119항공대에서 운영 중인 소방헬기 현황

구 분	기 종		
	AS365N2(1호기)	AS365N2(2호기)	AW189(3호기)
제 작 회 사	에어버스(프랑스)		레오나르도(이탈리아)
최대중량 (kg)	4,250 (9,369 lbs)		8,600 (18,960 lbs)
좌 석 수	14 인승		18 인승
엔진마력 (shp)	763 × 2		1,983 × 2
최대속도 (kts)	175 (324 km/h)		169 (313 km/h)
순항속도 (kts)	137 (254 km/h)		155 (287 km/h)
최대항속시간	4시간 20분		4시간 27분
항속거리 (nm)	464 (860km)		476 (882km)
소 화 물 통	밤비버킷 900ℓ (240 gal) 밸리탱크 900ℓ (240 gal)		밤비버킷 2,000ℓ (530 gal)
헬기도입 단가	4,642,010천원	5,211,700천원	32,430,000천원
헬기도입 일자	1997. 9. 10.	1999. 10. 26.	2018. 11. 29

49) 항공기의 총 연간 등가비용(Toatl Equivalent Annual Cost)를 최소로 하거나 총 연간등가순이익을 최대로 하는 기간으로 소방헬기의 경제수명은 ‘20년’으로 보고 있음.

50) 사고예방장비 미장착(서울 소방 1, 2호기) : 공중 충돌 경고장치, 확장형 지상 접근 경고장치, 비행기록 장치, 비상위치표지설비(해상), 헬기 상태감시장치, 헬리콥터 비상부유장치 등(소방청 중형 소방헬리콥터 기본규격)

51) 야간투시경(산악구조 활용 장비) 사용을 위해 최적화된 조명장치 필요

시의적절한 조치라 하겠음.

- 다만, 소방헬기 1호기 교체를 위한 총사업비가 300억 원(시비 150억 원, 국비⁵³⁾ 150억 원)이상 소요되는 만큼 헬기 운항 안정성 및 작전환경 등에 대한 철저한 분석⁵⁴⁾을 통해 최적의 헬기가 구매될 수 있도록 만전을 기해야 함.

○ 한편, 119항공대 격납고 노후화로 인해 신축⁵⁵⁾을 위한 타당

52) 재난현장 활동 제약

- 1회 담수용량 부족(900ℓ) → 산불진화 역량 부족
- ※ 서울소방 3호기(2,000ℓ), 부산소방헬기(1,500ℓ), 중앙119 헬기(2,000ℓ)
- 최신 구급·구조장비 미비 → 응급의료서비스(EMS) 임무수행 및 구조활동 제한
- 객실 활동 공간 협소 → 의료진 탑승, 최신 구조·구급장비 탑재 제한

53) 헬기 비행 안정성 확보 등을 위해 26년 경과된 노후 1호 헬기를 교체하는 3개년 사업 중 1년차 사업으로 125억 원을 편성함(소방안전교부세 150억 지원협의 완료)

※ 소방청에서 소방안전교부세(특수 수요)인 헬기 구입비 지원 계획이 서울시의 경우 2025년에서 2024년으로 변경됨

54) □ 헬기 도입 방향(중형 소방헬리콥터)

- 비행 안전성이 확보되고 사고 예방 안전장치가 장착된 최신 헬기
 - 신속한 정비, 부품 수급으로 안전성 확보 및 운항가동율 증대
 - 소방청 “중형 소방헬기 기본규격” 등에 명시된 필수 장비 장착
- 항공구급서비스(Heli-EMS) 임무 수행을 위한 기내 공간 확보
 - 기내 의료장비 및 의료진, 들것 환자 수용이 충분한 공간
- 대용량 담수능력, 야간비행 및 항공구조·구급 임무수행 장비 장착
 - 화재에 효과적으로 대응하기 위한 대용량 소화용수 탑재
 - 주·야간 출동에 적합한 최신 항공 임무 장비 탑재



55) 119항공대 격납고 신축 시 예상 규모

- 위 치 : 서울 강서구 하늘길 84(김포공항 내)
- 규모(예정) : 철근조, 지하1층 지상 3층, 연면적 2,974㎡

성 용역⁵⁶⁾에 3천 9백만 원을 신규 편성하였는데,

- 이는 기존 격납고의 시설 노후(36년 경과)와 정비 공간이 협소한 문제를 해소하고 소방헬기(서울1호기) 신규 도입 등을 고려하여 원활한 소방항공대 운영에 필요한 격납고의 적정 규모 및 사업비 등을 산출하기 위한 타당성 조사 용역비에 해당함.

13) 119특수구조단 - 산악구조대 운영 (사업별 설명서 P392)

- 동 사업은 다양한 산악사고에 신속한 출동환경을 조성하기 위해 노후청사에 대한 신축을 통해 출동환경을 개선하고 각

- 운항통제실, 구조구급실, 감염관리실, 정비실, 부품실, 구조검토실 등
- 3축 호이스트(10톤이상), 고조도 조명시설, 항온항습 시설 등
- 식당, 심신안정실, 체력단련실, 휴게실, 대기실, 임시청사, 샤워실 등

□ 사업비(추정) : 11,609백만 원

(단위 : 백만 원)

설 계	공사비	감리(사업)	부대비	자산취득비
432	10,227	872	28	50

※ 1. 2022년 서울시 공공건축물 건립 공사비 책정가이드라인 적용
(건축공사 사업비 한정, 송유관 이설 등 부대공사 비용 제외 산출)
2. 타당성 조사결과에 따라 규모, 사업비가 변경 될 수 있음

56) 119항공대 격납고 신축을 위한 사전 타당성 조사 개요

- 목 적 : 사업규모의 적정성을 조사하고, 재정적·경제적으로 분석하여 종합적인 사업계획 수립
- 기 간 : 착수일로부터 6개월(2024년 시행)
- 사 업 비 : 39,646천원
- 주요 내용
 - 사업규모의 적정성, 재정적·경제적 분석
 - 한국공항공사(김포공항) 개발 계획을 검토하여 격납고 이전 적정 입지를 제시하고, 후보지별 실현 가능성 분석을 통한 순위별 최적지 선정
 - 신속한 현장 대응을 위한 최적의 시설 계획과 최적 방안 도출
 - 신축, 이전, 재건축, 리모델링, 증축의 경제적 여건 분석(총 사업비 비교)
 - 사업환경 조사, 법률상 제약 검토, 송유관, 레이다(군 시설) 등 장애시설 대안 제시
 - 최근 3년간 전국 신축 항공대(헬기) 청사 시설 및 규모 분석
 - 임시청사 운영 시 헬기격납 방안이 포함된 기본사업 구상 등

중 구조·구급장비를 보강하여 서비스의 질을 향상시키고자 하는 사업으로, 금회 전년대비 4억 94백만 원(605%) 증액한 5억 76백만 원을 편성하였음.

- 주요 증가 사유는 현재 운영 중인 3개의 산악구조대⁵⁷⁾ 중 노후화된 북한산 산악구조대⁵⁸⁾의 청사를 신축하고자 시설비 및 감리비(4억 6천만 원), 자산 및 물품 취득비(3천 3백만 원) 등을 편성함에 따른 것임.

- 북한산 산악구조대 청사의 경우 2013년에 축조된 컨테이너형 청사로 주요 구조에 부식 및 침하가 발생하고 있고 단열성능이 저하되는 등의 문제가 있는 만큼 신축을 위한 적절한 예산 조치라 사료됨.

57) 현재 서울시 119특수구조단은 도봉산산악구조대, 북한산산악구조대, 관악산산악구조대를 운영 중에 있음.

58) 북한산 산악구조대

□ 북한산 산악구조대 소방력 현황

- 관 할 : 북한산(은평구·서대문구·종로구·성북구) 일원
- 청 사 : 2013년 11월 준공, 컨테이너 4개동, 1층, 연면적 72㎡
- 출동인원 : 9명 (대장 1, 구조대원 8)
- 장 비 : 산악구조차 1, 구조·구급장비 853점, 통신장비 등 83점

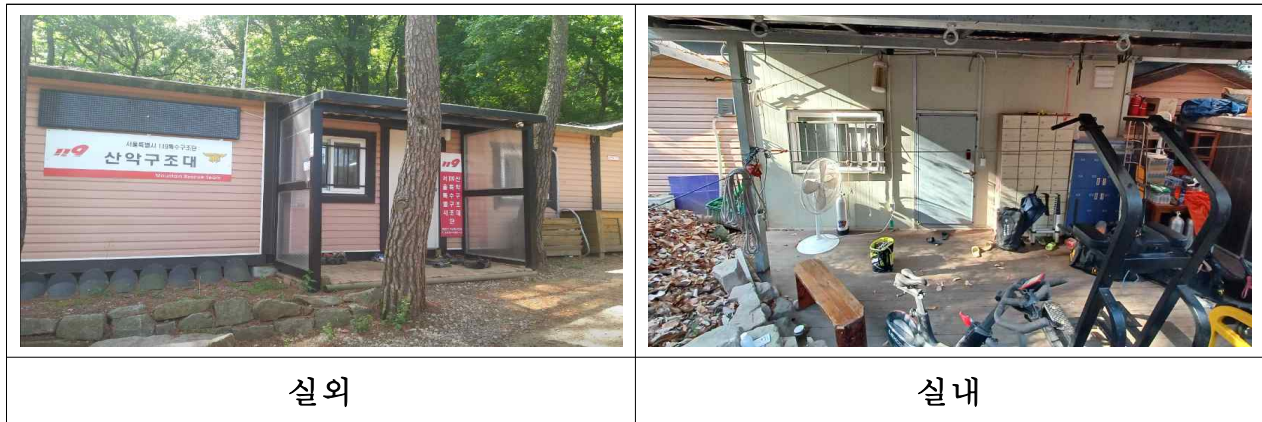
□ 현 북한산 청사 실태

▷ 내용연수(8년) 경과된 노후 컨테이너형 청사 기능 상실

- 10년 경과(2013년 축조) 조달청 고시 2021-41호 [별표1] "내용연수표"
- 컨테이너 주요 구조 부식(침하), 단열성능 저하, 잦은 누전, 동파 등
- 단순 보수·보강공사로 청사 구조적 문제 개선 불가

▷ 출동환경 저해, 업무환경 열악

- 차고 부재 동절기 구조차량 출동 지연(산속 기온 급강하, 밧데리 방전 등)
- 저체온증 구조자 이송시 구조차량 보온 민원 상시 발생
- 화장실 부존재 (70m 거리 구청 공용 화장실 이용), 산악구조장비 창고 협소, 대원 휴게실과 체력단련장 부재 등 기본 생활과 업무환경 불량 등

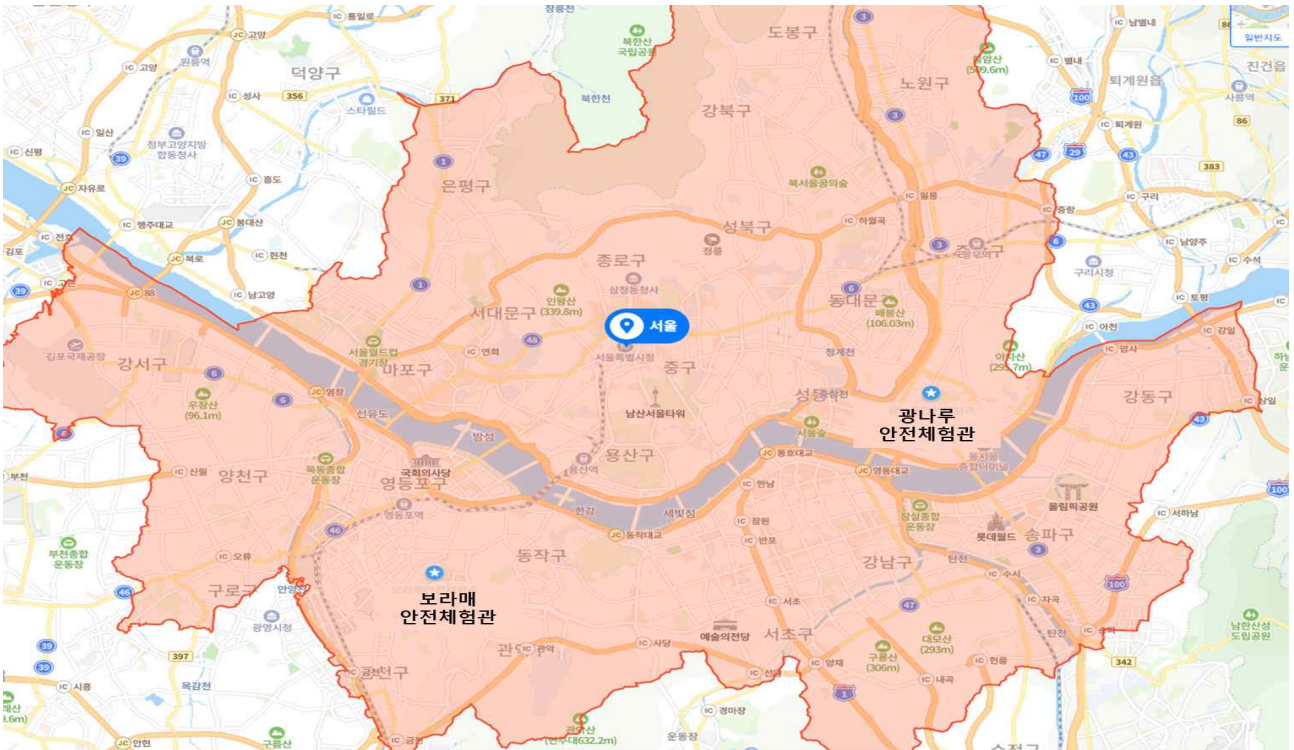


[그림] 현재 북한산 산악구조대 청사 현황

14) 시민안전체험관 운영 (사업별 설명서 P398)

- 동 사업은 화재, 지진 등 각종 재난안전체험 교육을 통해 시민의 안전의식 고취 및 재난대처능력을 향상코자 하는 사업으로, 금회 18억 4백만 원(100%)을 신규로 편성하였는데,
 - 이는 기존에 안전지원과 소관으로 운영되던 시민안전체험관이 '24년부터 별도 조직으로 편제됨에 따라 예산 역시 분리 편성한 것으로 계속사업에 해당된다 할 것이며 전년예산(14억 19백만 원)과 비교하면 실제로는 3억 85백만 원(27.13%)이 증액된 상황임.
- 주요 증가 사유로는 시설 노후화로 인한 태풍체험관(보라매) 리뉴얼 등 4건, 장비교체 2건 등에 따른 것으로,
 - 현재 제1시민안전체험관(광나루, 2003. 3. 개관)과 제2시민안

전체협관(보라매, 2010. 5. 개관)의 경우 개관 이후 소규모 시설보수 및 유지관리만 진행되어 왔던 점을 고려할 때 금회 개보수를 통해 대시민 교육의 질과 만족도를 향상시킬 수 있을 것으로 기대됨.



[그림] 시민안전체험관 설치 지역 현황

- 한편, 이들 2개소의 시민안전체험관 위치를 살펴보면 서북권이나 동북권에서 생활하는 시민들이 이용하기에는 다소 거리가 멀어 불편함⁵⁹⁾이 따르는 만큼 안전교육의 불균형을 해소한다는 측면에서 추가적인 시민안전체험관의 필요성이 대두되고 있는 상황임.

59) 동북권 안전체험관 건립 타당성 조사 당시 시민 설문조사 결과 안전체험시설 선택 시 가장 중요한 기준으로 '시설까지의 거리'라고 응답한 비율이 32.1%로 가장 높게 나타남.

- 이에 도봉소방학교 이전부지⁶⁰⁾를 활용하여 소방재난본부와 주택정책실 그리고 도봉구가 복합개발을 추진하면서, 소방재난본부는 ‘시민안전체험관’, ‘통합정비센터’, ‘소방서 부속시설 및 훈련탑’, ‘직장어린이집’을 조성하고 주택정책실과 도봉구는 각각 ‘공공임대주택’ 및 ‘지역필요시설’을 구축하는 것을 골자로 ‘동북권 공공임대주택 및 시민안전체험관 조성 사업’을 계획하고 있음.

[표] 도봉소방학교 이전부지 개발 사업 개요

○ 목 적 : 도봉소방학교 이전 부지에 주거지원이 필요한 계층을 위해 공공임대주택을 건립하고 **시민들에게 안전 체험기회를 제공하고 시민안전체험관을 신설**하는 한편 **국가 및 시 정책 사업**으로 추진하는체육관, 가족센터, 키즈카페를 조성하여 낙후된 동북권 일대에 활력을 창출

<당초> 도봉소방학교 이전 부지에 동북권 청년혁신파크를 조성하여 서울혁신파크(은평), 디지털혁신파크(강남)와 함께 3대 혁신거점으로육성, 시민안전체험관을 신설하여 시민들에게 안전 체험기회 제공

○ 용 도 : 소방·체험시설, 공공임대주택, 지역필요시설(체육관) 등

<당초> : 청년·혁신단체 입주 및 지원시설, 혁신주택(행복주택), 시민안전체험관등

○ 위 치 : 도봉구 도봉로 666(방학동 708)

○ 기 간 : '17. 7. ~ '28. 12. <당초> : '17.07월 ~ '24. 6월

○ 규 모 : (부지면적) 10,884㎡, (연면적) 31,520㎡ ※ 소방재난본부 소관 : (연면적) 13,200㎡

○ 소요예산 : 146,571백만 원 ※ 일반회계 / 소방특별회계 / 균형발전특별회계

<당초> : 108,400백만원<시비88%/국비12%/일반회계/소방특별회계/주택사업특별회계>

※ 변경사유 : 청년·혁신시설 관련 경제적 타당성 부족 및 활용률 저조 우려 등의 사유로 2021년에 소관부서(청년청, 사회혁신담당관)에서 사업을 철회함에따라, 도봉자치구에서 청소년체육관 등 지역 필요시설을 선정하여 용도 변경하였음.

‘(의안번호 1154) 서울특별시 2023년도 제3차분 수시분 공유재산 관리계획안 원안 가결’

○ 용도별 소요예산 (단위 : 백만 원)

구 분	안전체험관	정비센터	어린이집	부속시설	공공주택	체육관	키즈카페	가족센터	합계
국비 (7.8%)	10,000 (소방특별회계)	-	-	-	-	-	-	1,500 (국균행발전특별회계)	11,500
시비 (79.6%)	46,506	11,457	4,473	1,900	33,923	15,107	2,400	900	116,666
구비 (12.6%)	-	-	-	-	-	9,947	2,051	6,407	18,405
소계	56,506	11,457	4,473	1,900	33,923	25,054	4,451	8,807	146,571
계	74,336(50.7%)				72,235(49.3%)				

60) 서울특별시 도봉로 666(방학동 708) 10,883.8㎡

○ 연차별 소요예산

(단위 : 백만원)

구분	합계	2024년	2025년	2026년	2027년	2028년
소방재난본부	74,336	2,790	3,492	25,639	24,738	17,677
주택정책실	33,923	1,391	1,763	11,375	9,649	9,745
도봉지역시설	국비	1,500	300	400	800	0
	시비	18,407	0	0	6,136	6,136
	구비	18,405	1,126	1,434	6,371	4,778
계	146,571	5,607	7,089	50,321	45,301	38,253

- 이 복합개발의 전체 사업비 1,465억 71백만 원 중 ‘국민안전 체험관 건립 지원금’⁶¹⁾ 100억 원을 포함하여 743억 36백만 원(50.7%)을 소방에서 분담하고, 나머지 722억 35백만 원(49.3%) 중 국가균형발전특별회계⁶²⁾에서 15억 원, 관련 실국 시비(주택정책실, 관광체육국, 여성가족정책실)와 도봉구가 분담하는 것으로 자원 조달계획을 수립함.

- 이에 따라 도봉구는 ‘24년도 분담금인 14억 26백만 원을 편성하고 있는데, 이에 반해 소방재난본부(27억 9천만 원)와 주택정책실(13억 91백만 원)은 각자의 분담금을 금회 편성하지 못한 상태임.

[표] 2024년도 도봉소방학교 이전부지 개발 관련 예산편성('23. 10. 기준, 백만원)

구분	계	소방재난본부	주택정책실	도봉구
예산요청액	5,607	2,790	1,391	(x 300) 1,426
예산평성여부	-	미반영	미반영	반영

61) 행정안전부에서 안전교육을 위해 소방안전교부세를 지원하여 1단계('17년~'21년) 국민안전체험관 건립 비용을 지원하는 사업으로서, 서울시의 경우 2016년 선정하여 100억 원 확보한 상태임.

62) 국가균형발전특별회계 정액지원(기재부 국가균형발전 특별회계 예산안 편성지침, 22.4.)
- 가족센터 전용면적 509㎡ 이상 최대 15억원 지원(3년간)

- '23. 8. 7.일 행정안전부가 시에 통보한 내용(안전문화교육과-2733호, '23.8.7⁶³)에 따르면 국민안전체험관 건립 지원금 100억 원의 경우, 서울시가 2026년 상반기 이내에 착공하지 않을 경우 1단계 국민안전체험관 건립 대상지역 선정을 취소하고 지원하려는 국비(소방안전교부세)도 회수하겠다는 입장임.
- 따라서, 금회 서울시가 본 복합개발사업의 '24년도 분담투자분을 편성하지 않고 있는 것은 이 사업에 대한 추진 의지를 의심케하는 것으로, 도봉구만 '24년 예산을 편성한다 하더라도 여러기관이 협력해야 하는 복합개발 특성상 사업진행이 어려울 수 밖에 없기 때문에 소방을 비롯한 서울시 관계기관들의 '24년도 투자분이 확보되는 것이 우선되어야 할 것으로 사료됨.

63) 안전문화교육과-2733(2023.8.7.)호 「서울지역 1단계 국민안전체험관 건립 사업계획 심의 결과 통보」 붙임문서 「서울지역 1단계 국민안전체험관 건립 사업계획 조건부 의결 사항」

(사업추진 일정) 2026년 상반기 내에 착공하지 않을 경우 1단계 국민안전체험관 건립 대상지역 선정 취소 * 기 지원된 국비(소방안전교부세)는 회수