

# 주요업무보고

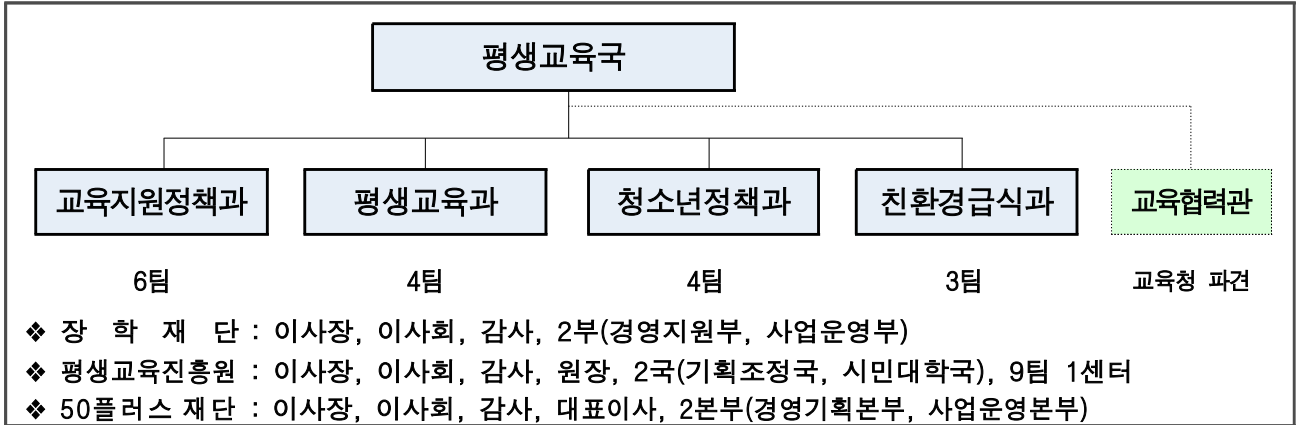
---

2023. 9.

평생교육국

# I. 일반현황

## 조직 - 1국 4과 17팀



## 인력 - 정원 87명 / 현원 83명

(2023. 7. 31. 기준)

구 분	계	일 반 직						임기제
		2·3급	4급	5급	6급	7급	8·9급	
계	87/83	1/1	4/3	22/19	29/28	30/30	1/2	2/1
교육지원정책과	29/30	1/1	1/1	7/6	12/11	8/11	-/-	-/-
평 생 교 육 과	19/17	-/-	1/1	6/5	5/5	6/6	1/-	1/1
청 소 년 정 책 과	23/21	-/-	1/1	5/4	9/6	8/8	-/2	-/-
친 환 경 급 식 과	16/15	-/-	1/0	4/4	3/6	8/5	-/-	1/-

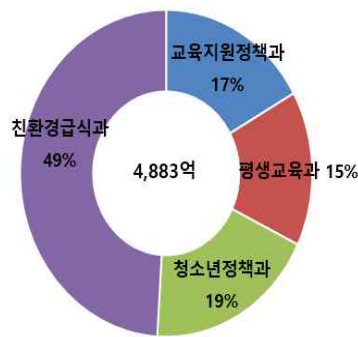
※ 시간선택제임기제(정원외) : 교육지원정책과 다급 5명, 청소년정책과 라급 1명

## 예산 - 4조 8,099억원(일반사업비 4,883억)



[ 최종 예산 ]

■ 법정전출금 4조 2,926억  
 ■ 조례상전출금 291억  
 ■ 일반사업비 4,883억



[ 일반사업비 ]

■ 교육지원정책과 824억  
 ■ 평생교육과 748억  
 ■ 청소년정책과 918억  
 ■ 친환경급식과 2,393억

## 부서별 업무

부 서 명	업 무 내 용
교육지원정책과	<ul style="list-style-type: none"> <li>▶ 교육도시 기본계획 수립·추진, 시-교육청 교육협력사업 추진</li> <li>▶ 서울런 운영 및 온라인교육 콘텐츠 제작·발굴</li> <li>▶ 서울형 교육플랫폼 구축 및 운영</li> <li>▶ 학습격차 해소를 위한 서울형 멘토링 사업 추진</li> <li>▶ 교육비특별회계 법정전출금 및 교육경비보조사업 추진</li> <li>▶ 학교안전 및 폭력 예방 사업(학교보안관, 스쿨버스 운영)</li> <li>▶ 서울장학재단 지도·감독</li> </ul>
평 생 교 육 과	<ul style="list-style-type: none"> <li>▶ 서울런 4050 중장년 종합계획 수립 및 총괄 관리</li> <li>▶ 중장년 직업역량강화 지원체계 구축 운영</li> <li>▶ 평생교육진흥 시행계획 수립·추진, 평생교육협의회 운영,</li> <li>▶ 50플러스재단 및 평생교육진흥원 운영지원, 지도·감독</li> <li>▶ 문해교육 활성화 종합계획 수립, 학력미인정 학교형태 평생교육시설 운영 지원</li> <li>▶ 경계선지능인 평생교육 지원사업, 장애인 등 소외계층 프로그램 운영 지원</li> <li>▶ 관악 복합 평생학습 공간 조성·운영 및 자치구 동네배움터 운영</li> <li>▶ 평생학습포털 시스템 운영·관리 및 콘텐츠 임차·운영</li> <li>▶ 중장년 평생학습(직업교육) 교육 경비지원 추진</li> <li>▶ 50+보람일자리 사업 운영, 중장년 활력+행복타운 조성</li> </ul>
청 소 년 정 책 과	<ul style="list-style-type: none"> <li>▶ 청소년정책 시행계획 및 업무계획 수립·추진</li> <li>▶ 청소년육성위원회 운영, 청소년 인권보호 및 인권증진 정책 추진</li> <li>▶ 청소년의회, 어린이청소년 참여위원회 운영 등 청소년 시정참여 지원</li> <li>▶ 청소년축제, 서울시민상(청소년부문) 운영</li> <li>▶ 청소년 국제·지역교류 사업, 동아리 운영 등 체험활동 지원</li> <li>▶ 청소년센터 등 청소년시설 관리·운영 및 성과평가(지도점검)에 관한 사항</li> <li>▶ 학교 밖 청소년 종합지원대책 수립·추진 등 지원</li> <li>▶ 청소년유해환경감시단 운영 지원 등 유해환경 정화활동 추진</li> </ul>
친 환 경 급 식 과	<ul style="list-style-type: none"> <li>▶ 친환경 학교급식지원 계획 수립 및 운영(유치원 포함)</li> <li>▶ 친환경 학교급식 예산집행 합동점검(유치원 포함)</li> <li>▶ 친환경 급식 식재료 공급체계 구축 운영(식재료 관리 대행사무 포함)</li> <li>▶ 학교급식 안전성 관리 계획 수립 및 운영</li> <li>▶ 친환경급식 식생활 교육지원 계획수립 및 운영</li> <li>▶ 도농상생 공공급식 지원계획 수립 및 운영 등</li> <li>▶ ‘친환경학교급식지원심의위원회’ 및 ‘공공급식위원회’ 운영</li> </ul>

## II. 정책목표

비전

시민과 도시가 함께 성장하는  
**‘학습도시, 서울’**

목표

아동부터 어르신까지 모든 세대가  
**교육 사다리를 통해 인생 전환**

과제

공정한  
출발을 위한  
학습기반 조성

전환기 중장년  
집중지원 추진

청소년의  
건강한  
성장발달 지원

안전하고  
질 높은  
친환경급식 지원

추진  
기반

지역사회 교육자원과  
학교간 연계

교육에 대한  
공적 투자 확대

시-교육청 간  
생산적 관계 정립

### III. 주요 업무보고

---

1. **공정한 출발을 위한 학습기반 조성**

---

2. **전환기 중장년 집중지원 추진**

---

3. **청소년의 건강한 성장발달 지원**

---

4. **안전하고 질 높은 친환경급식 지원**

---

# 1 **공정한 출발을 위한**

## **학습 기반 조성**

1 **미래인재 성장을 위한 차별없는 교육환경 조성**

2 **학교안전 강화를 위한 촘촘한 안전망 구축**

# 1 미래인재 성장을 위한 차별없는 교육환경 조성

## 1 학습부터 진로까지 '서울런' 하나로 통합서비스 지원

- ◆ 양질의 교육 콘텐츠와 멘토링을 제공하는 서울형 교육플랫폼 '서울런'을 통해 교육환경의 디지털화에 대응하고 소득계층 간 교육격차를 해소하고자 함

### □ 사업개요

- 가입대상 : 소득기준대상, 학교밖·다문화가족·북한이탈 청소년
  - 소득기준대상 : 수급권자, 차상위 계층(중위소득 50% 이하), 법정한부모가정 자녀

- ※ 대상자 확대(안) : 보건복지부 사회보장제도변경협의 완료 시 적용
  - 소득기준 : 중위소득 85% 이하까지 확대(재산의 소득환산 적용)
  - 자격기준 : 국가보훈대상자, 다자녀(세자녀 이상 가구의 둘째부터) 등

- 사업비 : 19,015백만원(콘텐츠 12,481, 멘토링 6,324, 플랫폼 운영 210)
- 사업내용 : 다양한 온오프라인 학습 콘텐츠 및 맞춤형 멘토링 무료 지원

### □ 추진실적

#### ① 콘텐츠    필요한 콘텐츠가 다양하게 제공되는 '학습 놀이터'

- [강의제공] 민간의 우수 교육 콘텐츠 활용, 양질의 콘텐츠 지속제공
  - (교육업체) 느린학습자를 위한 교육 서비스(토도원) 신규 제공(8. 28.부터~)

교과 과정(12)				비교과 과정(3)	
초등과정(3)	중등과정(3)	고등과정(4)	기타과정(2)	자격증(2)	독서(1)
아이스크림 홈런, 엘리하이, 밀크T	엠베스트, 온라인, 밀크T	메가스터디, 밀크T, 대성마이맥, 이투스	에듀윌(검정), 토도원(느린학습자)	에듀윌(자격증), 해커스	윌라
택1				택1	중복가능

- (자체제공) 영어격차 해소를 위한 초등 화상영어 시범운영(8. 1. ~ 10. 31.)

진로·진학	영어특화	인문소양 특강
<ul style="list-style-type: none"> <li>○ 1:1 진로·진학 컨설팅(초6~고2)</li> <li>○ 1:1 대입 컨설팅(고3~N수생)</li> <li>○ 직업문화 체험 프로그램</li> </ul>	<ul style="list-style-type: none"> <li>○ 영어동행 캠프(초4 ~ 중3)</li> <li>○ 초등 화상영어(만6세 ~ 초3)                             <ul style="list-style-type: none"> <li>- 120명, 주2회, 10~15분</li> </ul> </li> </ul>	<ul style="list-style-type: none"> <li>○ 인문·사회·과학 등 소양 특강</li> <li>○ 자기계발 특강</li> </ul>

- [교재지원] 교재비가 학습 장애요소가 되지 않도록 최대 9권까지 지원 확대
  - 기본지급 교재비 확대 : (기존) 1권, 2만원 → (확대) 5권, 10만원
  - 교재지급 이벤트 확대 : (기존) 연간 1회, 2만원 → (확대) 연간 4회, 8만원

## ② 멘토링 멘토링 강화를 통한 맞춤형 학습관리 및 정서적 지지

- 멘토단 증원 및 멘토·멘티 동반성장 지원으로 선순환구조 멘토링 운영 강화
  - (멘토단 구성) 우수 대학생 모집·선발, 연간 1,500명 운영 및 역량향상 지원
    - ▶ 사전 의무교육·정기교육, 성범죄 예방조치 등 강화 및 우수멘토 인센티브 확대
  - (멘토링 운영) 학업 단계(초·중·고) 및 학습자 상황에 적합한 멘토링 제공
    - ▶ 학습·진로 지도가 더 필요한 경우, 기본 주 1회 1시간 → 주 1회 2시간 이내 선택
  - (멘토링 성장) 멘토·멘티 유대감 및 활동의욕 고취 위한 친화성장 프로그램 운영
    - ▶ 우수 멘토링팀 포상, 멘토 인터뷰·수기 공모, 심화 활동 등을 통해 동반성장 지원

## ③ 플랫폼 빅데이터 및 AI 기반 지능형 학습 관리 시스템 구현(~11월)

- 신기술 활용, 이용자·운영자 모두 편리하게 활용할 수 있는 체계 구축 추진
  - (이용자 측면) 자신만의 학습 포트폴리오 구성, 맞춤형 학습관리·멘토링 서비스 이용
  - (운영자 측면) 데이터 수집, 학습현황 분석, 학습자 니즈 고려한 학습모델 설계
  - (시스템 측면) 클라우드 기반 인프라 구축으로 안정성 제고, 외부 플랫폼 연계 등

※ 예산집행현황

(단위 : 천원, '23.7.31. 기준)

사업명	예산현액	집행액		집행률		'23년말 집행예상액	
		원인행위	지출액	원인행위	지출액	예상액	집행률
계	19,015	17,978	4,718	94.5%	24.8%	17,978	94.5%
콘텐츠	12,481	11,761	2,272	94.2%	18.2%	11,761	94.2%
멘토링	6,324	6,015	2,441	95.1%	38.6%	6,015	95.1%
플랫폼	210	202	5	96.2%	2.4%	202	96.2%

## □ 향후계획

- 보건복지부 사회보장변경 협의 : '23. 10월
- 서울형 교육 플랫폼 전환 운영 : '23. 11월 ~



## 2 학교안전 강화를 위한 촘촘한 안전망 구축

### 1 학교보안관 운영

◆ 초등 및 특수학교에 학교보안관을 배치하여 학생의 안전한 학교 생활과 학교의 일상 회복을 지원하고 교육안전망 강화에 기여

#### □ 사업개요

- 추진근거 : 서울특별시 학교보안관 운영 및 지원 등에 관한 조례
- 배치인원 : 국공립초, 특수학교 598개교 1,271명
  - 국공립초(566개교 1,210명), 특수학교(32개교 61명)
  - 학교당 2명, 안전 취약지역·대규모 학교 등 1명 추가 배치
- 주요업무 : 외부인 출입통제, 등하교 안전지도, 학교폭력 예방활동, 순찰 등
- 사 업 비 : 39,248백만원

#### □ 추진실적

- 학교보안관 인건비 등 운영지원금 지원('23.1월~)
    - 급여·대체인력비·유니폼비 등 소요액을 연 4~5회 학교공금계좌로 개별 지급
  - 학교보안관 근무실태 모니터링(6.1.~6.12.)
    - 학교보안관의 업무수행 적절 여부 및 학교 복무관리 실태 등 현장점검
  - 학교보안관 직무교육 실시(8월)
    - '학교폭력 예방 및 대응' 등 4개 강좌 온라인 학습 등을 통해 직무 역량 제고
- ※ 예산집행현황

(단위 : 천원, '23.7.31. 기준)

사업명	예산현액	집행액		집행률		'23년말 집행예상액	
		원인행위	지출액	원인행위	지출액	예상액	집행률
학교보안관 운영	39,248,537	26,355,492	26,355,492	67.2%	67.2%	39,248,537	100%

#### □ 향후계획

- 학교보안관 체력측정 실시 : '23.10월
- 학교보안관 직무평가 : '23.11월

## 2 초등학교 스쿨버스 운영

- ◆ 통학 시, 교통사고 등 안전사고를 사전에 예방하기 위해 통학여건이 열악한 공립 초등학교에 스쿨버스 운영을 지원

### □ 사업개요

- 추진근거 : 서울특별시 어린이 통학로 교통안전을 위한 조례 제3조
- 지원내용 : 공립초등학교 스쿨버스 운영비 지원(52개교 53차량)
  - 버스 임차료, 운전자 및 동승보호자 인건비, 유류비 등
- 운영방법 : 학교별 스쿨버스 임차 계약 후 운영
- 사업비 : 3,967백만원

### □ 추진실적

- 통학 환경이 열악한 공립초교에 스쿨버스 운영 탄력적 지원
  - 기존 이용 학생 및 학부모와의 신뢰 고려, '22년 운영 52개교 연속 지원
  - ※ '22년 지원 대상 54개교 중 휴교 확정 및 학교 공사 관계로 2개교 지원 종료
- 현대해상과 협력하여 '찾아가는 안전 체험 교실' 지속 추진
  - 통학로 안전컨설팅·안전지도 제작, 배포(3개교), 찾아가는 안전체험교실(10개교)

※ 예산집행현황

(단위 : 천원, '23.7.31. 기준)

사업명	예산현액	집행액		집행률		'23년말 집행예상액	
		원인행위	지출액	원인행위	지출액	예상액	집행률
초등학교 스쿨버스 운영	3,967,898	3,823,740	3,810,160	96.3%	96%	3,811,160	96%

### □ 향후계획

- 스쿨버스 모니터링 점검 및 안전교육(운전자 및 동승보호자) : '23. 5~8월
- 스쿨버스 만족도 조사 실시 : '23. 10월
- 스쿨버스 운영 우수 공무원 시장 표창 : '23. 11월

## ② 전환기 중장년 집중지원 추진

① 전환기 중장년을 위한 「서울런 4050」 추진

② 교육 소외계층 포용 등 평생학습 지원 강화

# 1 전환기 중장년을 위한 서울런 4050 추진

## 1] 중장년 직업역량 강화 지원체계 구축

- ◆ 직업전환을 고민하는 중장년을 위해 온라인 강의와 현장 실습을 연계하여 종합 지원하는 직업전환 지원체계 구축 운영

### □ 사업개요

- 추진근거 : 전환기 중장년 집중지원 프로젝트, 서울런 4050 추진계획(시장방침, '22.12.30)
- 추진목적 : 서울시 거주하는 40대 이상 중장년 직장인의 직업전환 지원
- 사업내용 : 온-오프라인 연계 직업전환교육 프로그램 및 상담컨설팅 제공
- 사업비 : 1,262백만원(콘텐츠 임차 962, 유지보수 300)

### □ 추진실적

- 평생학습포털 개편을 통해 '서울런4050' **온라인 콘텐츠** 제공 개시(3.31.~)
  - 자격증, 창업, 디지털, 직무역량 등 5개 분야 404개 온라인 콘텐츠 무료 제공(7월말 기준)
- 市 산하기관 **오프라인 현장** 실습 프로그램 연계 제공
  - 온라인 학습내용을 심화·체험·실습할 수 있도록 기술교육원, 여성발전센터 등 서울시 63개 기관 1,610개 현장학습 강좌 연계 제공(7월말 기준)
- 교육훈련 정보안내, 직업전환 상담·컨설팅 등 학습자 밀착지원 **멘토링** 제공
  - 50플러스캠퍼스(4개소), 자치구 50플러스센터(11개소)에 멘토단(컨설턴트) 45명 배치 및 현장교육기관 멘토단 협력자(기관별 1명) 지정 운영(4월~)

※ 예산집행현황

(단위 : 천원, '23.7.31. 기준)

사업명	예산현액	집행액		집행률		'23년말 집행예상액	
		원인행위	지출액	원인행위	지출액	예상액	집행률
평생학습포털시스템 운영활성화	1,262,200	707,828	344,865	56.1%	27.3%	1,207,828	95.6%

### □ 향후계획

- 멘토단(컨설턴트) 운영 지속 : '23. 4월~
- 온라인 특화 콘텐츠 추가 제공 : '23. 9~12월

## 2 중장년 사회공헌 일자리 지원

- ◆ 사회경험과 전문성을 갖춘 퇴직 중장년 세대에게 사회공헌 일자리 및 활동 기회를 제공하여 지속적인 사회참여와 안정된 노후생활 지원

### □ 사업개요

- 추진근거 : 서울특별시 장년층 인생이모작 지원에 관한 조례 제4조(지원사업) 등
- 사업내용 : 중장년 세대 역량강화 및 일자리, 사회공헌활동 등 지원
  - (보람일자리) 경로당 복지파트너, 시니어 지역상담가, 1인가구 헬퍼, 치매 길벗잡이 등
  - (사회공헌활동) 안전산행 지원, 어르신 등 취약계층 복지서비스, 도시농업 관련 활동 등
- 참여자격 : 서울시 거주 퇴직 중장년 세대
  - (보람일자리) 만40세~67세 서울시민 ※ 차상위계층 우선 선발(기준중위소득 50%이하)
  - (사회공헌활동) 만50세~70세 미만(경력 3년 이상 퇴직자 또는 자격증 소지자)
- 활동조건 : (보람) 월 57시간 이내 / (사회공헌) 1인 기준 월 120시간 이내
- 사 업 비 : 25,622백만원(보람일자리 22,886, 신중년 사회공헌활동 2,736)

### □ 추진실적

- 보람일자리 5,149개에 중장년층 시민 5,320명 참여
  - 청소년시설, 장애인·노인 일자리시설 등에서 활동하는 지역복지사업단 등 5,320명 참여
- 신중년 사회공헌활동처 140곳에 중장년 퇴직자 1,200명 참여
  - 11개 운영기관에서 사회공헌활동처(참여기관) 및 참여자 모집·관리

※ 예산집행현황

(단위 : 천원, '23.7.31. 기준)

사업명	예산현액	집행액		집행률		'23년말 집행예상액	
		원인행위	지출액	원인행위	지출액	예상액	집행률
보람일자리 사업	22,836,428	17,127,483	17,127,483	74.8%	74.8%	22,836,428	100%
신중년 사회공헌활동 지원 사업	2,735,670	2,735,659	2,735,659	100%	100%	2,735,659	100%

### □ 향후계획

- 보람일자리 지도 점검 : '23. 9월
- 신중년 사회공헌 사업 지도 점검 : '23. 11월

### 3 중장년 활력+행복타운 조성

- ◆ 운영 종료된 수유영어마을을 활용하여 중장년 세대의 재충전과 재도약 기회를 제공하는 복합시설 조성 및 숙박형 프로그램 등 운영 추진

#### □ 사업개요

- 소재지 : 서울시 강북구 삼각산로 43(前 수유영어마을)
- 사업내용 : 중장년의 재충전과 재도약 기회 제공을 위한 복합시설 조성  
- 기존 건물 리모델링(숙박형 복합시설) + 녹지공간 재조성(치유숲길)
- 사업규모 : 대지 64,982㎡, 건물 12,431㎡(지하 1층/지상 3층, 11개 동)
- 사업기간 : '23년~'26년
- 총사업비 : 35,125백만원  
- 용역비(설계비 등) 1,360 공사비 31,736 감리비 958 시설부대비 71 민간위탁운영비 1,000

#### □ 추진실적

- 중장년 활력+행복타운 조성 기본계획 학술용역 추진 방침 수립(5월)
- 학술용역 계약 체결(5.16.) 및 용역 추진 중 ※ 창의행정담당관 시정시책연구용역비 활용(70백만원)  
- 계약업체 : (재)서울연구원, 용역기간 : '23.5.16.~11.15.

**비전**      중장년 일상회복과 재도약 기회를 제공하는 “동행”행복타운

전환&재도약  
**행복동**

▶ 인생 2막 설계 관련 교육/컨설팅, 상담, 일자리 소개 프로그램

참여&연대  
**활력동**

▶ 실습형/체험형 일자리 교육, 사회참여 활동, 동아리 활동 진행

회복&여가  
**힐링동**

▶ 자연과 연계한 개인의 여가/여행, 취미, 건강 및 가족의 관계 회복 관련 프로그램 진행

※ 예산집행현황

(단위 : 천원, '23.7.31. 기준)

사업명	예산현액	집행액		집행률		'23년말 집행예상액	
		원인행위	지출액	원인행위	지출액	예상액	집행률
시정시책연구용역	70,000	65,900	0	94%	0%	65,900	94%

#### □ 향후계획

- 기본계획 방침 수립 및 건축기획 의뢰 : '23. 12월
- 투자심사 및 설계공모·용역 추진 : '24년
- 리모델링공사 및 치유숲길 조성 : '25년
- 운영 준비 및 개관 : ~'26. 2월

## 2 교육 소외계층 포용 등 평생학습 지원 강화

### 1 경계선지능인 및 장애인 평생교육 지원

- ◆ 경계선지능인의 평생교육 지원체계 구축을 위한 「경계선지능인 평생교육 지원센터」 운영 및 장애인의 안정적 학습기반 조성을 위한 장애인 평생교육시설 지원

#### □ 사업개요

- 서울특별시 경계선지능인 평생교육 지원센터 운영(민간위탁) : 1,300백만원
  - 수탁업체 : (사) 디티에스행복들고나 / 중구 세종대로 21길 22 태성빌딩 403호(337㎡)
  - 조직·인력 : 3개팀 10명(센터장 1, 직원 9)
  - 주요사업 : 경계선지능인 발굴·상담, 대상별/연령별 맞춤형 교육, 인식개선 사업 등
- 市 교육청에 등록된 장애인 평생교육시설(5개소) 운영 지원 : 839백만원

연번	시설명	등록일	연번	시설명	등록일
1	노들장애인야학(종로)	'09.12.22	4	너른마당(성북)	'16.12.01
2	누리 평생교육원(강서)	'15.02.25	5	마음이 신나는 장애인 야학(성동)	'21.08.09
3	장애인 아카데미(영등포)	'16.06.24			

#### □ 추진실적

- 경계선지능인 발굴체계 구축 및 심리정서 지원·자조모임 운영
  - 선별검사 등 447건(13명 발굴), 심리상담 29건, 자조모임 10개(78명) 운영
- 경계선지능인 평생교육 및 직업역량 개발 프로그램 운영
  - 기초 문해교육 등 평생교육(14개, 79명), 바리스타 등 직업역량 개발(4개, 56명)
- 장애인 평생학습 기회 제공 및 안정적 기반 조성을 위한 운영비 지원
  - 시설 임차료, 운영비(전기, 가스비 등 공과금), 급식비 지원 등

※ 예산집행현황

(단위 : 천원, '23.7.31. 기준)

사업명	예산현액	집행액		집행률		'23년말 집행예상액	
		원인행위	지출액	원인행위	지출액	예상액	집행률
경계선지능인 지원사업	1,300,065	574,384	531,301	44.2%	40.9%	768,764	100%
장애인 평생교육시설 운영 지원	838,771	804,240	804,240	95.8%	95.8%	95.8%	95.8%

#### □ 향후계획

- 경계선지능인 사회적 인식 개선 행사 개최 : '23. 10월
- 장애인 평생교육시설 운영 지원 : '23년(분기별)

## ② 성인 문해교육 활성화 추진

- ◆ 읽고 쓰기가 어려운 성인을 대상으로 기초 및 디지털 문해교육을 활성화하여 누구나 함께 성장할 수 있는 서울 스마트 교육도시 조성에 기여

### □ 사업개요

- 추진근거 : 평생교육법 제39조 및 서울시 성인 문해교육 지원에 관한 조례 제5조
- 사업내용 : 맞춤형 문해교육 프로그램 운영, 거점 네트워크 기관 운영, 서울형 디지털 문해교육 활성화 추진
- 사업비 : 183백만원

### □ 추진실적

- 스마트 교육도시 서울을 만들기 위한 성인문해교육 활성화 종합계획 수립(2월)
  - 4개 분야(문해교육 환경 및 기반조성/교육 확산/생활문해교육(디지털) 강화/인식 확산) 15개 과제
- 맞춤형 문해교육 프로그램 운영 및 지원(29개 기관, 29개 프로그램)
  - 기초문해(초·중학 수준) 11, 문해특성화(지전적 글쓰기 등) 17, 학력보완(검정고시 대비반 등) 1
- 성인 문해교육 거점 네트워크 기관 선정 및 운영(1개소, 3월)
  - 선정대상 : 삼성실업학교
  - 사업내용 : 문해교육기관 활동 촉진 및 네트워크 구축, 문해 학습꾸러미 제작 등
- 서울형 디지털 문해교육 활성화 추진(※ 평생교육진흥원)
  - 스마트폰, 카카오톡, 키오스크 활용한 디지털 문해 및 디지털 시민성 교육 운영
  - 문해 학습장 확대 지정(31개소), 신규학습장 키오스크 추가 배치(13개소)

※ 예산집행현황

(단위 : 천원, '23.7.31. 기준)

사업명	예산현액	집행액		집행률		'23년말 집행예상액	
		원인행위	지출액	원인행위	지출액	예상액	집행률
지역특성 및 수요자 맞춤형 문해교육 활성화	183,000	151,140	151,140	83%	83%	31,860	100%

### □ 향후계획

- 문해교육 학습 현장 점검 및 보조금 정산 : '23. 8~12월
- 서울시 문해교육 통합 성과 공유회 개최 : '23. 11월



### ③ 미래시민 역량 강화를 위한 평생학습 지원

- ◆ 시민 누구나 쉽게 평생학습에 참여할 수 있도록 평생학습의 접근성 제고 및 유기적인 평생학습 지원체계 구축

#### □ 사업개요

- 추진근거 : 평생교육법 제16조 및 서울시 평생교육진흥에 관한 조례 제5조
- 사업대상 : 지역주민, 청년 등 서울시민
- 사업내용 : 지역사회 맞춤형 프로그램 운영 등 평생교육 지원
- 사업비 : 2,753백만원(관악복합교육센터 1,851, 동네배움터 852, 모두의 학교 50)

#### □ 추진실적

- 미래시민 평생교육 지원을 위한 「관악복합평생교육센터」 운영
  - ※ 수탁기관 : (주) 외대어학연구소 ('22.7~'24.12.)
  - '23년 서울시 관악 복합 평생교육센터 사업계획 수립(3월)
  - 다양한 평생학습 요구에 부응한 맞춤형 프로그램 9개 분야 71개 과정 운영
  - '23년 상반기 지도점검 실시(6월), 시민 수요조사 등을 반영한 교육과정 변경 추진
- 언제 어디서나 학습이 생활화되는 「동네배움터」 운영 지원
  - '23년 한걸음에 닿는 동네배움터 운영 지원사업 추진계획 수립(2월)
  - '23년 동네배움터 사업공모·선정(2~4월) : 18개구 213개 동네배움터 선정
  - 운영지침 보완·배포(4월), 관계자 역량강화 연수 지원(6월)
- 시민주도의 열린 평생 학습공간 「모두의학교」 활성화 지원
  - '23년 모두의학교 운영모델 활성화 지원사업 추진계획 수립(2월)
  - ▶ 3년차(동작) : 운영모델 지속 운영 위해 연속 지원 / 3년 지원 완료(강북, 도봉) : 자립적 운영
  - '23년 모두의학교 운영모델 컨설팅 추진(7월)

※ 예산집행현황

(단위 : 천원, '23.7.31. 기준)

사업명	예산현액	집행액		집행률		'23년말 집행예상액	
		원인행위	지출액	원인행위	지출액	예상액	집행률
관악복합평생학습 공간 운영	1,851,700	1,121,952	1,121,952	60.6%	60.6%	1,741,008	94%
동네배움터 운영 지원	851,700	851,700	851,700	100%	100%	851,700	100%
모두의학교	50,000	50,000	50,000	100%	100%	50,000	100%

#### □ 향후계획

- 운영성과 평가 및 정산 : '23. 12월

### 3 청소년의 건강한

### 성장 발달 지원

1 청소년 일상회복 지원을 위한 다양한 체험기회 제공

2 「위기 청소년」 지원 및 보호를 통한 건강한 성장 지원

# 1 청소년 일상회복 지원을 위한 다양한 체험기회 제공

## 1 다양하고 우수한 프로그램 운영으로 청소년활동 활성화 지원

- ◆ 청소년 중심의 청소년센터 운영 및 청소년 눈높이를 고려한 다양한 맞춤형 프로그램 제공을 통해 청소년센터 이용 만족도 제고

### □ 사업개요

- 추진근거 : 청소년기본법 제18조 및 청소년활동 진흥법 제16조
- 사업내용 : 문화, 예술, 진로 등 다양한 청소년활동 프로그램 지원
- 운영기관 : 시립 청소년센터 21개소
- 사업비 : 23,205백만원

### □ 추진실적

- 미래환경 등 청소년의 관심과 욕구 충족을 위한 다양한 맞춤형 프로그램 제공
  - 미래융합기술 체험, 진로, 기후위기 대응, 이행기 청소년 인생 준비 교육 프로그램 등 운영
  - ※ 항공우주, 드론, 로봇, 금융교육, 인문학, 기후문제 등 사회적 현안 연계 교육
- 방학 중 돌봄부담 경감 및 진로체험기회 제공을 위한 「청소년 동행캠프」 운영
  - (겨울방학) 1.9.(월)~1.20.(금), 642명 참여 / (여름방학) 7.31.(월)~8.11.(금), 618명 참여
  - 과학·환경·역사·진로·영어 등 다양한 테마의 교육·체험 프로그램 제공



【 서울식물원 탐구활동 】



【 디지털드로잉 교육 】



【 마포자원회수시설 견학 】

- 청소년센터 「청소년만을 위한 '전용시간요일제」 운영 및 지속확대 (7개소)
  - 수익사업 운영 중심의 한계를 개선하여 청소년 중심의 센터로 변화 촉진
  - ※ '20년 1개소 → '21년 3개소 → '22년 6개소 → '23년 7개소(성북, 은평, 강북, 구로, 동대문, 목동, 노원)
  - 해당 센터 주요 이용 청소년들의 수요를 반영하여 지역 특성에 맞는 방식으로 운영

- 급변하는 미래사회에 적응할 수 있는 특성화사업 운영(21개 청소년센터)
  - 지역·환경적 특수성 반영 및 변화하는 미래 시대에 맞는 맞춤형 프로그램 개발 지원
  - ※ 로봇(창동), 방송콘텐츠(마포), 웹툰(은평), 드론(성북), 창의공작(중랑) 등 1센터 1특성화사업



【 특성화활동 지도 】



【 로봇-창동 】



【 드론-성북 】

- 학교·지역 연계 및 청소년 참여를 통해 지역 내 청소년거점 공간으로 운영
  - 건전한 주말문화 조성(유스데이) 및 학교로 찾아가는 센터 운영
    - ▶ 문화·예술, 체험, 진로 등 학교, 유관기관, 지역사회 등 맞춤형 프로그램 진행
  - ‘청소년 코디네이터’ 지원으로 맞춤형 청소년프로그램 및 위기청소년 발굴·지원
  - 청소년의 참여의식 확대를 위한 청소년운영위원회 운영(센터 21, 특화시설 7)
    - ▶ 청소년들이 청소년시설 운영 및 각종 프로그램 등의 자문·평가에 직접 참여

※ 예산집행현황

(단위 : 천원, '23.7.31. 기준)

사업명	예산현액	집행액		집행률		'23년말 집행예상액	
		원인행위	지출액	원인행위	지출액	예상액	집행률
계	23,205,389	20,120,389	20,120,389	86.7%	86.7%	23,205,389	100%
청소년센터 (21개소) 운영	18,307,000	15,222,000	15,222,000	83.1%	83.1%	18,307,000	100%
청소년 전용시간·요일제	1,400,000	1,400,000	1,400,000	100%	100%	1,400,000	100%
청소년센터 특성화사업	1,472,000	1,472,000	1,472,000	100%	100%	1,472,000	100%
유스데이· 찾아가는 센터	504,389	504,389	504,389	100%	100%	504,389	100%
청소년 코디네이터	802,000	802,000	802,000	100%	100%	802,000	100%
청소년 동행캠프	720,000	720,000	720,000	100%	100%	720,000	100%

□ 향후계획

- 청소년센터 프로그램 운영 : 연중
- 청소년센터 사업평가 및 사업비 정산 : '23.11~12월

## 2] 청소년 활동시설 지속 확충

- ◆ 진로체험 수요증가, 전용공간 확보 등 인프라 확대에 대한 사회적 요구를 적극 수용하여 청소년 활동시설 지속 확충

### □ 사업개요

- 추진근거 : 청소년활동 진흥법 제11조
- 사업내용 : 3개소 조성(센터 1, 특화시설 1, 문화의 집 1)
  - 목표 : 1자치구 1센터, 3문화의 집
- 사업비 : 5,498백만원('23년 예산액 900, '22년 이월액 4,598)

### □ 추진실적

#### 1] 청소년음악센터 신축 및 개관

- 위치 : 양천구 신정동 1290-6 외 4필지
- 규모 : 지하1층·지상6층, 연면적 5,422㎡
- 사업기간 : '17. 1.~'23. 2.
- 사업비 : 4,395백만원 ※ 총사업비 252억원
- 추진실적 : 건립 계획 수립('17.5.), 도시계획시설 결정('17.12), 실시설계('18.12~'20.1), 공사('20.4.~'23.2.), 개관('23.5.)



【 청소년음악센터 】

#### < 청소년음악센터 운영 개요 >

- 목적 : 청소년의 음악적 창의성을 발휘할 수 있는 문화예술공간 제공 및 모든 시민의 문화향유 기회 확대
- 주요 프로그램(안)
  - 공연 : 청소년음악페스티벌, 청소년오케스트라, 음악진로박람회, 음악치유공연 등
  - 교육 : 음악창제작, 악기연주(클래식·밴드 등), 댄스, 디제잉, 보컬, 음악프로듀싱 등
  - 기타 : 학교 연계 음악예술 프로그램, 음악 결합 청소년 자원봉사 등
- '23년 예산 : 1,912백만원

## ② 종로 청소년센터 복합화 건립

- 위 치 : 종로구 신영동 62번지 일대
- 규 모 : 센터(연면적 4,800㎡), 저류시설(2.2만㎡)
- 사업기간 : '19. 8. ~ '28. 6.
- 사 업 비 : 203백만원 ※ 총사업비 : 644억원
- 추진실적



【 종로 청소년센터 】

- 저류조 타당성조사 및 기본계획 용역 준공('22.4. 시 하천과)
- 세부 계획 수립 및 토지측량('22.8.) ※ 중투심사('20.10. 조건부 통과), 공유재산 심의('21.3.)
- 도시계획시설 중복 결정 용역 추진('22.9.~'23.12.)

### ○ 향후계획

- 도시관리계획 결정('22.9.~'23.12.), 공유재산관리계획('24년 상반기),  
현상설계공모 및 설계('24.6.~'25.12.), 공사('26.2.~'28.6.)

## ③ 청소년 문화의 집 건립 지원

- 추진내용 : 중랑구(2018년~2026년) ※ 면목유수지 복합개발사업
- 사 업 비 : 900백만원 ※ 총사업비 46억원
- ※ 20년 4개구(도봉, 서대문, 동작, 강동), 21년 2개구(서대문, 강동), 22년 2개구(서대문, 강동)

※ 예산집행현황

(단위 : 천원, '23.7.31. 기준)

사업명	예산현액	집행액		집행률		'23년말 집행예상액	
		원인행위	지출액	원인행위	지출액	예상액	집행률
계	5,497,850	5,005,376	5,005,376	91.0%	91.0%	5,345,890	97.2%
시립청소년음악 창작센터 건립	4,394,515	4,105,376	4,105,376	93.4%	93.4%	4,394,515	100%
시립종로청소년 센터 복합 건립	203,335	0	0	0	0	51,375	25%
청소년문화의집 건립 지원	900,000	900,000	900,000	100%	100%	900,000	100%

## 2

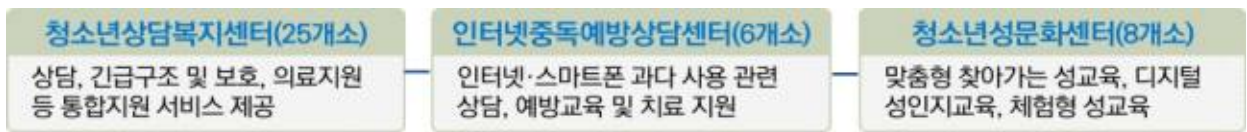
# 「위기 청소년」 지원 및 보호를 통한 건강한 성장 지원

## ① 「위기 청소년」 예방 및 지원을 위한 안전망 강화

- ◆ 유관기관 협력을 통한 청소년 안전망 강화로 상담 및 긴급구조 등 맞춤형 지원을 제공하여 청소년이 건강한 사회구성원으로 성장하도록 지원

### □ 사업개요

- 추진근거 : 「청소년복지지원법」 및 「아동청소년의 성보호에 관한 법률」
- 사업기관 및 내용



- 사업비 : 16,189백만원(국비 3,944백만원, 시비 12,245백만원)

### □ 추진실적

- (상담센터) 청소년 상담, 일시보호 등 상담·보호·자립 등 맞춤형 지원 제공
  - 청소년 상담(613,255건), 긴급구조(578명), 일시보호(925명)
  - 중고위험군 청소년 후속 상담 및 후속 지원(25,981명), 찾아가는 동반자 상담(238,151건)
- (중독예방) 인터넷·스마트폰 중독예방 상담·교육 실적 및 기관 연계
  - 상담 : 79,828명 / 예방교육 : 196,343명 / 기관 연계 2,653개소(학교, 경찰서, 병원)
- (성문화센터) 디지털 성인지 교육, 상담으로 건전한 성 가치관 확립, 교육의 효과성 제고
  - 체험관 성교육 : 14,352명 / 찾아가는 성교육 : 67,860명 / 상담 및 상담연계 1,176명 / 기타 25,377명

※ 예산집행현황

(단위 : 천원, '23.7.31. 기준)

사업명	예산현액	집행액		집행률		'23년말 집행예상액	
		원인행위	지출액	원인행위	지출액	예상액	집행률
계	16,188,981	12,057,923	12,057,923	73.0%	73.0%	10,527,454	100%
청소년상담복지센터 운영	8,403,153	6,386,396	6,386,396	76.1%	76.1%	8,403,153	100%
인터넷중독예방상담센터 운영	4,356,325	3,612,551	3,612,551	82.9%	82.9%	743,774	100%
청소년성문화센터 운영	3,429,503	2,058,976	2,058,976	60%	60%	1,380,527	100%

### □ 향후계획

- 위기 청소년 상담, 인터넷 중독 예방 교육 및 찾아가는 성교육 등 : 연중



## 2 가정 밖 청소년 발굴 및 보호를 위한 청소년복지시설 운영

◆ 가정 밖 청소년에게 일시 및 단기·중장기적 보호 서비스를 제공하여 가출의 장기화 및 비행을 예방하고 가정·학교로 조기 복귀하도록 지원

### □ 사업개요

- 추진근거 : 「청소년복지지원법」 제16조(가정 밖 청소년에 대한 지원)
- 사업대상 : 9세 이상 24세 이하 청소년(「청소년기본법」 제3조 제1호)
- 사업내용 : 일시·단기·중장기쉼터, 자립지원관 운영(총 19개소)
  - 가정 밖 청소년 조기발견 및 보호, 가출 예방을 위한 거리 상담 활동
  - 보호서비스(의식주 등), 상담, 학업, 직업훈련 및 자립지원, 퇴소자립수당 지원
- 사업비 : 10,183백만원(국비 3,570백만원, 시비 6,613백만원)

### □ 추진실적

- 이동쉼터 운영시간 확대로 위기 청소년 조기 발굴 추진('23.7월~)
    - (기존) 시설별 화~금 22:00, 토 19:00까지 운영(6시간~9시간 운영)
    - (확대) 시설공통 화~토 14:00~23:00, 총 9시간 확대 운영
  - 쉼터 주관 청소년 시설 연합 거리상담으로 청소년 가출 예방 (총 3회, 3,6,7월)
    - 94개 시설 연합, 약 4,806명 청소년 대상 거리 상담, 먹거리 지원 등 서비스 제공
  - 퇴소 청소년 자립수당 지원조건 완화 및 지원액 확대로 자립 여건 강화
    - (지원조건) 직전 1년 연속 보호받은 자 → 6개월 연속 보호받은 자
    - (지원금액) 월 30만원 → 월 40만원(10만원 증액)
- ⇒ 쉼터 퇴소청소년 총 21명(연인원 135명) 대상 57,000천원 지원

※ 예산집행현황

(단위 : 천원, '23.7.31. 기준)

사업명	예산현액	집행액		집행률		'23년말 집행예상액	
		원인행위	지출액	원인행위	지출액	예상액	집행률
계	10,183,299	7,827,801	7,819,801	70.8%	70.8%	10,183,299	100%
청소년복지시설운영지원	10,082,899	7,762,801	7,762,801	76.9%	76.9%	10,082,899	100%
퇴소청소년자립지원수당지원	100,400	65,000	57,000	64.7%	56.7%	100,400	100%

### □ 향후계획

- 청소년쉼터 및 자립지원관 운영

연중



### ③ 「학교 밖 청소년」의 건강한 성장을 위한 맞춤형 지원

◆ 학습지원, 직업훈련, 취업지원 등 학교 밖 청소년의 참여욕구별 배움의 기회를 확대하고, 정서·건강 지원을 통해 심리적 안정 및 건강한 성장 지원

#### □ 사업개요

- 추진근거 : 「서울특별시 학교 밖 청소년 지원 조례」
- 사업내용 : 학교 밖 청소년 학습지원, 자립지원, 정서·건강 지원
  - 검정고시·자격취득 등 자기개발을 위한 학습비 및 대안교육기관 수업료 지원
  - 직업훈련 및 취업연계 인턴십 과정 운영 및 노무·법률 상담 지원
  - 학교 밖 청소년 전담 멘토링 운영 및 상담·건강검진 지원
- 사업비 : 5,332백만원(국비 2,106백만원, 시비 3,226백만원)

#### <'22년 학교 밖 청소년 실태조사 결과>

- ◆ 해외출국자 제외 서울시 학교 밖 청소년 30,540명 추정(누적) ※ 전국 학업중단률 0.8%, 서울시 1.1%
  - 해외출국자 포함 서울시 학교 밖 청소년 : 75,037명(해외출국자 59.3%)
- ◆ 학업중단 후 이행경로 및 참여욕구 다양화 : 학업형 64.2%, 무업형 13.3%, 진로직업형 11%, 기타 11.5%

#### □ 추진실적

- 학교 밖 청소년의 수요가 많은 학습지원 등 맞춤형 지원 확대
  - 검정고시 및 자기개발을 위한 교육비, 교재비, 자격검정료 등 지원(267명)
  - 학교 밖 청소년 학습권 보장을 위한 대안교육기관 수업료 지원(110명)
  - 직업훈련 및 자립지원을 위한 인턴십 활동비 지원(月30만원, 최대 6개월, 179명)
- 학교 밖 청소년의 건강한 성장을 위한 상담·멘토링·건강검진·급식 지원
  - 자가진단, 진로·직업 상담 등 찾아가는 맞춤형 상담 서비스 운영(250명)
  - 은둔 청소년 대상 온라인 멘토링 등 정서적 안정 및 진로 설계를 위한 멘토링 지원(200명)
  - 학교 밖 청소년 건강검진(619명)· 프로그램에 참여한 청소년 급식(26,843건) 및 조식 지원

※ 예산집행현황

(단위 : 천원, '23. 7. 31. 기준)

사업명	예산현액	집행액		집행률		'23년말 집행예상액	
		원인행위	지출액	원인행위	지출액	예상액	집행률
계	5,331,508	4,290,267	4,290,267	80%	80%	5,331,508	100%
맞춤형 지원(학습비,수업료,인턴십)	1,004,400	935,981	935,981	93%	93%	1,004,400	100%
청소년지원센터 꿈드림 운영	3,729,464	2,797,098	2,797,098	75%	75%	3,729,464	100%
심리·정서 및 건강지원	501,644	481,644	481,644	96%	96%	501,644	100%
멘토그룹 운영	96,000	75,544	75,544	79%	79%	96,000	100%

#### □ 향후계획

- 학습지원·인턴십·수업료 등 맞춤형 지원 : 연중
- 멘토링·상담·건강검진·급식 지원 : 연중

## 4 안전하고 질 높은 친환경급식 지원

1 학부모가 만족할 수 있는  
안전한 친환경급식 제공

2 공공급식 체계 개편

# 1 학부모가 만족할 수 있는 안전한 친환경급식 제공

## 1 친환경 학교급식(유치원 포함) 안정적 지원

◆ 친환경 학교급식(유치원 포함)의 안정적 지원으로 유아 및 성장기 학생들에게 양질의 급식 제공을 통한 균형 있는 성장 지원

### □ 사업개요

- 지원대상 : 서울 지역 초·중·고 및 유치원
  - 초·중·고·특수학교 1,353개교(810천명), 유치원 750개원(65천명)
- 지원내용 : 학기 중 평일 점심 1식
- 재원분담 : 서울시(30%), 자치구(20%), 교육청(50%)
- 사업비 : 2,271억원(학교 2,033억원, 유치원 238억원)

### □ 추진실적

- 모든 초·중·고 및 유치원 대상 친환경 학교급식 지원으로 **보편적 교육복지 실현**
    - 서울 내 모든 초·중·고(각종·특수학교 포함) 및 유치원 전면 지원
- (‘11년) 공립초 → (‘12~‘14년) 초·중 → (‘19~‘21년) 초·중·고 → (‘22년) 초·중·고·유치원
- 학교 현장 의견 반영 **급식단가 현실화로 양질의 급식제공**
    - 식품비 최근 3년(‘20.~‘22.6.) 평균 물가 상승률(4.5%) 적용
    - 초·중·고·특수학교 과일급식비 신규 지원(초·특수 33원, 중·고 40원)
    - 중학교 학사일정 반영으로 급식지원일 증가(173일→180일)
    - 소규모 사립유치원 조리인력 추가 배치 급식단가 반영(5,562원→6,345원)
  - 시-구-교육청 **급식경비 합동점검을 통한 예산집행 투명성 제고**
    - 초·중·고 500개교, 유치원 169개원 대상 합동점검 실시
    - 비대면 전산 점검(4~7월) 및 현장점검(8월) 병행

※ 예산집행현황

(단위 : 천원, '23.7.31. 기준)

사업명	예산현액	집행액		집행률		'23년말 집행예상액	
		원인행위	지출액	원인행위	지출액	예상액	집행률
친환경 학교급식 지원	203,371,358	101,377,084	101,377,084	49.8%	49.8%	203,371,358	100%
친환경 유치원급식 지원	23,823,182	11,823,357	11,823,357	49.6%	49.6%	23,823,182	100%

### □ 향후계획

- 친환경학교급식 보조금 교부 및 집행 : 매월
- 학교급식 집행예산 합동점검 결과보고 : '23. 9월

## ② 친환경급식 식재료 안정적 공급체계 구축

- ◆ 친환경 식재료의 안정적 공급을 위해 서울시농수산물공사에 학교급식 식재료 공급업무를 대행하도록 하여 지속가능한 학교급식 공적조달체계 정립

### □ 사업개요

- 근거 : 서울특별시 친환경학교급식 등 지원에 관한 조례 제11조
- 수탁기관 : 서울특별시 농수산물공사(서울친환경유통센터 3개팀 40명)
- 위탁기간 : '21. 1. 1., ~ '23.12.31.(3년)
- 사업내용 : 학교급식 농수축산물 공급 및 배송, 가격 결정, 품질 및 안전성 관리 등



【 생산 】



【 입고(검품) 】



【 학교별 분류 】



【 출고·배송 】



【 학교검수검품 】

- 사업비 : 7,615백만원

### □ 추진실적

- 학교급식 친환경식재료 **공급물량 인정적 확보** 및 공급 확대 : 1,353개소('23.7.31.)
  - 학교 및 유치원 식재료 공급 : ('22년) 1,326개교 ⇒ ('23년) 1,353개교
- 친환경농산물 적정가격 검증을 위한 시중가격 조사('23.2월,4월,6월)
  - 발주비율 상위 30개 품목 생활협동조합 및 대형마트 대비 2월 87%/84%, 4월 87%/75%, 6월 79%/63% 수준 확인
- 친환경급식 식재료 관리 등 **만족도 조사 실시(2023. 6.~7.)**
  - 친환경유통센터 이용 학교(유치원)만족도 향상 추진('22년 78.8점 → '23년 82.3점)
  - ※ 예산집행현황

(단위 : 천원, '23.7.31. 기준)

사업명	예산현액	집행액		집행률		'23년말 집행예상액	
		원인행위	지출액	원인행위	지출액	예상액	집행률
친환경급식 식재료 관리 등 사무위탁	7,615,000	5,436,550	5,436,550	71.4%	71.4%	7,615,000	100%

### □ 향후계획

- 친환경급식 식재료 관리 등 사무위탁(친환경유통센터) : 연중
- 친환경급식 식재료 관리 등 사무위탁 재협약 : '23. 12월

## 2 공공급식 체계 개편

◆ 現 어린이집 친환경식재료를 공급하는 공공급식 문제점 해결과 유치원과 동일한 안전하고 우수한 식재료 공급체계 개편으로 소비자 만족도 향상

### □ 사업개요

'17년 6개 자치구를 시작으로, 12개 자치구와 산지 지자체 간 직거래 방식 (1:1 매칭)을 통해 어린이집 등에 친환경 식재료를 공급(공적조달체계)

- 운영방식 : 市 공공급식센터 건립 및 운영비 지원, 區 민간위탁 운영
- 센터현황 : 12개구\* 9개 센터 (동북4구는 1개 센터 운영)
  - ※ 12개 자치구 : 중랑, 성북, 강북, 도봉, 노원, 은평, 서대문, 금천, 영등포, 동작, 송파, 강동
- 사업내용 : 농·수·축산물 공급 및 배송, 품질 및 안전관리 등
- 참여시설 : 총 1,535개(어린이집 1,507, 지역아동센터 15, 복지시설 13) ※'23.6월 현재
- 사 업 비 : 8,049백만원(시비 4,410백만원, 구비 3,639백만원)

### □ 추진실적(개편에 따른 간담회 및 의견수렴 등)

- 농민관련 언론매체 간담회(1회) 및 방송(1회)
- 이해관계자별 간담회(12회) : 개편 방향 및 시기, 의견수렴, 현장방문·견학
  - (자치구 회의) 자치구 부서장 회의(4회)
  - (산지 지자체) 지자체 간담회(2회), 김해·완주 산지방문(2개소)
  - (농민 단체) 한국후계농업경영인중앙연합회(1회)
  - (어린이집 간담회) 국공립·민간·가정어린이집 연합회 대표 의견수렴(3회)
  - (시민단체) '서울시 도농상생 공공급식 강제개편 반대 공동대책위원회'(1회)

※ 예산집행현황

(단위 : 천원, '23.7.31. 기준)

사업명	예산현액	집행액		집행률		'23년말 집행예상액	
		원인행위	지출액	원인행위	지출액	예상액	집행률
도농상생 공공급식 지원	4,410,034	3,117,854	2,958,134	70.7%	67.1%	4,410,034	100%

## □ 문제점

- 자치구와 산지 1:1매칭에 따른 구조적 문제점 발생
  - 산지별 **가격 및 품질 편차**, 공급품목의 **다양성 한계로 수요자의 선택권 제한** 등
  - 산지 미공급 품목에 대한 **수탁기관 독점 공급**률 4년 평균 26%(연간 62억원)
  - 각 자치구별 센터운영에 따른 운영비 및 인건비 증가 등으로 인한 **비효율성**
- 동일한 식품비 지원에도 어린이집-유치원간 식재료 안전성관리 편차 발생
- 감사관련 기관 공공급식 사업 구조적 문제점 개선 지속 요구

## □ 개편 방향

- 특정 단체가 주도하는 공급체계에서 **공적집하 공급체계**로 전환
- 매칭된 산지 농가(1,162농가)에서 **전국 친환경 농가로 참여기회 확대**
- 표준 기준적용을 통한 **품질 상승 및 안전한 식재료 공급**으로 이용자 **만족도 제고**

## □ 개편 주요내용(2024. 1월 시행)

- 특정단체 중심의 자치구 공공급식센터 종료 및 **친환경유통센터로 통합**
  - 6개 민간단체가 위탁 운영중인 공공급식센터 폐지 및 **학교(유치원)급식 공급체계 일원화**
  - (가격품질 격차 해소) 친환경유통센터 **가격심의위원회**를 통한 **적정가격 산정** 및 ‘친환경 식재료 조달 관리기준’에 의거 **3단계의 검품검수**로 최상급 품목만 공급
  - (운영의 효율성 제고) 자치구별 센터 운영에 필요한 행정인력 등 고정인력 불필요
  - (안전성 강화) 농산물 안전성 검사수 60건/주(공공급식센터) → 570~720건(친환경유통센터)
- 전 자치구로 참여 확대하여 **친환경 시장 활성화**
  - 운영비 서울시 전액 부담으로 자치구 공공급식 참여 예산부담 완화 및 참여 확대
    - ※ (예 산) **사구 5:5 분담 → 서울시 100% 부담, 자치구 : 우수식재료(차액) 지원**
    - ※ (참여확대) '24년 15개구 2,000개소 → '25년 25개구 2,500개소 → '26년 25개구 3,000개소
  - 친환경 식재료 공급량 증가로 전국 친환경 농가 참여기회 확대
- 계약기간 잔존 산지 농가 계약기간까지 **공급기회 제공**으로 **산지 농가 보호**
  - ※ 계약기간 잔존 산지(12곳 중 6곳) : 전북(전주, 군산), 전남(강진, 영광), 경북(안동), 경남(김해)

## □ 향후계획

- 공공급식 전면 개편 시행 : '24.1.

붙임 자료

**붙임 1 2023년 시립청소년시설 민간위탁 재위탁·재계약 현황**

**□ 추진개요**

○ 추진근거

- 서울특별시 청소년시설 설치 및 운영에 관한 조례 제10조
- 서울특별시 행정사무의 민간위탁에 관한 조례 제4조

○ 대 상 : 청소년시설 24개소, 행정사무 1건

구분		위탁사무명			
		동의(15건)		보고(10건)	
상반기 (18)	재위탁 (9)	9	금천·목동·중랑·창동청소년센터, 미디어센터, 미래진로센터, 창동성문화센터, 마포인터넷중독예방상담센터, 학교밖지원센터	-	-
	재계약 (9)	1	동작성문화센터	8	광진·서대문·서울·성북청소년센터, 하이서울유스호스텔, 상담복지센터, 광진성문화센터, 광진인터넷중독예방상담센터
하반기 (7)	재위탁 (5)	5	마포·문래·화곡청소년센터, 활동진흥센터, 노원미래진로센터,	-	-
	재계약 (2)	-	-	2	망우청소년센터, 어린이·청소년 인권교육

**□ 위탁사무**

- 서울시립청소년센터 등 시설 관리·운영 전반에 관한 사항
- 청소년의 문화·체육·인성 등 수련활동, 청소년 상담활동, 청소년 교육 등

**□ 위탁기간 : 재위탁 3년 이내, 재계약 2년**

**□ 추진일정**

○ 2023년 상·하반기 수탁자 공개모집·선정 및 재계약 : '23. 1.~12.



참고자료

2023년 시립청소년시설 민간위탁 현황

연번	구 분		위탁사무명	최초위탁일	위탁기간	현 수탁기관	
1	상반기 (18)	재위탁 (9)	동의 (10)	시립금천청소년센터	'07.7.1	'23.7.1 ~ '26.6.30	(재)푸른나무재단
2				시립목동청소년센터	'88.3.30	'23.7.1 ~ '26.6.30	(재)대한불교조계종 유지재단
3				시립중랑청소년센터	'99.7.1	'23.7.1 ~ '26.6.30	(사)한국청소년연맹
4				시립창동청소년센터	'05.7.27	'23.7.1 ~ '26.6.30	(학)광운학원광운대학교
5				시립청소년미디어센터	'99.7.1	'23.7.1 ~ '26.6.30	(재)푸른나무재단
6				시립청소년미래진로센터	'99.7.1	'23.7.1 ~ '26.6.30	(학)연세대학교
7				시립창동청소년 성문화센터	'06.6.20	'23.7.1 ~ '26.6.30	(학)광운학원 광운대학교
8				시립마포인터넷중독 예방상담센터	'10.7.1	'23.7.1 ~ '26.6.30	(학)명지학원 명지전문대학
9				시립학교밖청소년 지원센터	'13.7.1	'23.7.1 ~ '26.6.30	(재)한국천주교살레시오회
10		재계약 (9)	보고 (8)	시립동작청소년 성문화센터	'15.11.18	'23.7.1 ~ '25.6.30	(사)좋은세상을 만드는 사람들
11				시립광진청소년센터	'06.4.17	'23.7.1 ~ '25.6.30	(사)흥사단
12				시립서대문청소년센터	'05.4.15	'23.7.1 ~ '25.6.30	(사)한국청소년재단
13				시립서울청소년센터	'92.7.1	'23.7.1 ~ '25.6.30	(사)한국청소년육성회
14				시립성북청소년센터	'05.8.1	'23.7.1 ~ '25.6.30	(학)광운학원광운대학교
15				시립하이서울유스호텔	'09.11.12	'23.7.1 ~ '25.6.30	(사)한국청소년연맹
16				시립청소년상담 복지센터	'97.4.8	'20.7.1 ~ '23.6.30	(사)한국청소년육성회
17				시립광진청소년 성문화센터	'07.7.1	'20.7.1 ~ '23.6.30	(사)흥사단
18				시립광진인터넷중독 예방상담센터	'07.7.1	'20.7.1 ~ '23.6.30	(사)흥사단
19	하반기 (7)	재위탁 (5)	동의 (5)	시립마포청소년센터	'08.11.1	'22.1.1 ~ '23.12.31	(학)명지학원 명지전문대학
20				시립문래청소년센터	'86.12.1	'22.1.1 ~ '23.12.31	(학)명지학원 명지전문대학
21				시립화곡청소년센터	'09.1.1	'22.1.1 ~ '23.12.31	(사)흥사단
22				시립청소년활동진흥센터	'99.4.1	'22.1.1 ~ '23.12.31	(사)한국청소년연맹
23				시립노원청소년 미래진로센터	'19.1.1	'22.1.1 ~ '23.12.31	(학)광운학원 광운대학교
24		재계약 (2)	보고 (2)	어린이·청소년 인권교육	'14.6.27	'22.1.1 ~ '23.12.31	(사)국제아동인권센터
25				시립망우청소년센터	'06.1.20	'21.1.1 ~ '23.12.31	서울기독교청년회유지재단

## 2023년 세부사업별 예산 집행현황

(단위 : 천원, '23.7.31. 기준)

구 분	최종예산	예산현액	지출액	집행률
평생교육국	4,809,974,398	4,829,962,150	1,958,551,054	40.6%
일반회계	4,796,647,099	4,807,464,441	1,947,407,465	40.5%
교육지원정책과	4,402,064,161	4,411,440,860	1,713,994,193	38.9%
교육지원 행정운영	169,795	169,795	110,671	65.2%
학생 안전 강화	5,000,000	5,000,000	4,681,588	93.6%
초등학교 스쿨버스 운영	3,967,898	3,981,478	3,823,740	96.0%
시-자치구 교육지원 협력사업 추진	5,002,400	5,002,400	4,494,400	89.8%
학교보안관 운영 등 지원	39,248,537	39,248,537	26,355,492	67.2%
서울장학사업 추진	9,758,045	9,758,045	6,431,790	65.9%
지방세 전출	2,052,398,934	2,052,398,934	970,196,000	47.3%
담배소비세 전출	284,423,747	284,423,747	125,496,000	44.1%
지방교육세 전출	1,946,118,494	1,946,118,494	527,835,000	27.1%
고등학교 무상교육 경비 부담금 전출	7,629,047	7,629,047	7,629,047	100.0%
교육경비보조(조례상 전출금)	29,079,000	29,079,000	28,429,755	97.8%
지방이양사무 지원(전환사업)	43,800	43,800	43,800	100.0%
학력격차 없는 맞춤형 온라인콘텐츠 지원	11,981,241	15,107,240	3,236,485	21.4%
맞춤형 교육 콘텐츠 제작	300,000	300,000	142,500	47.5%
맞춤형 진로 콘텐츠 지원	200,000	200,000	97,350	48.7%
서울형 교육플랫폼 운영	210,372	2,766,976	1,444,300	52.2%
서울형 멘토링 사업 추진	6,324,008	10,004,524	3,439,091	34.4%
기본경비	208,843	208,843	107,184	51.3%
평생교육과	69,396,356	70,527,188	47,351,571	67.1%
평생학습포털시스템 운영 활성화	1,758,260	1,758,260	376,930	21.4%
평생교육 운영 활성화	20,424	20,424	14,064	68.9%
미래시민학교(가칭 인생전환지원센터) 조성 운영	4,708,715	5,839,547	1,422,015	24.4%
모두의학교 운영 모델 확산 사업	50,800	50,800	50,000	98.4%
평생교육진흥원 운영	9,478,040	9,478,040	6,954,862	73.4%
한걸음에 닿는 동네배움터 운영 지원	851,700	851,700	851,700	100.0%
장애인 평생교육시설 운영 지원	838,771	838,771	632,231	75.4%
학교 형태 평생교육시설(학력미인정) 프로그램 운영 지원	105,600	105,600	101,338	96.0%
지역 특성 및 수요자 맞춤형 문해교육 활성화	183,200	183,200	138,640	75.7%
경제선지능인 평생교육 지원	1,299,634	1,299,634	1,018,702	78.4%

구 분		최종예산	예산현액	지출액	집행률
	관악복합평생학습공간 운영	1,851,700	1,851,700	1,121,952	60.6%
	지역 평생교육 활성화 지원사업	50,000	50,000	50,000	100.0%
	서울 영어 및 창의마을 운영	439,760	439,760	167,469	38.1%
	보람일자리 사업	22,886,428	22,886,428	17,127,483	74.8%
	50+재단 및 캠퍼스 운영	17,581,425	17,581,425	12,767,116	72.6%
	50+센터 확충 및 운영	4,200,000	4,200,000	3,150,000	75.0%
	사회공헌활동지원 사업(전환사업)	2,735,670	2,735,670	1,367,748	50.0%
	중장년 직업교육 경비지원	303,000	303,000	0	0.0%
	기본경비	53,229	53,229	39,322	73.9%
<b>청소년정책과</b>		<b>85,858,566</b>	<b>86,101,877</b>	<b>66,185,887</b>	<b>76.9%</b>
	시립청소년특화시설 위탁운영 지원	10,992,367	11,198,967	8,760,988	78.2%
	시립청소년상담복지센터 운영	2,031,532	2,031,532	1,296,564	63.8%
	청소년안전망 구축 지원	2,976,816	2,976,816	2,172,800	73.0%
	청소년안전망 선도사업	450,000	450,000	337,500	75.0%
	경찰청 117학교폭력 신고센터 운영지원	109,605	109,605	84,048	76.7%
	청소년활동진흥센터 운영지원(전환사업)	1,021,612	1,021,612	766,209	75.0%
	위기청소년 특별지원	1,008,000	1,008,000	806,400	80.0%
	청소년성문화센터 운영	3,429,503	3,429,503	1,958,976	57.1%
	청소년동반자 프로그램 운영	3,148,248	3,148,248	2,630,377	83.6%
	시립청소년센터 위탁운영 지원	27,399,045	27,435,756	22,517,107	82.1%
	인터넷중독예방상담센터 운영	4,356,325	4,356,325	3,612,551	82.9%
	청소년수련시설 지도사 추가 채용 지원	812,976	812,976	628,218	77.3%
	청소년지원센터 지원(꿈드림 운영)	3,729,464	3,729,464	2,812,890	75.4%
	청소년지원센터 지원(꿈드림 급식지원)	441,644	441,644	441,644	100.0%
	청소년 친화도시 서울 조성	2,127,080	2,127,080	1,860,430	87.5%
	청소년성문화센터 교구, 교재 교체 지원	10,000	10,000	10,000	100.0%
	학교 밖 청소년 지원(전용공간 지원)	0	0	0	0%
	청소년안전망팀 사례관리사 운영	215,768	215,768	215,768	100.0%
	자치구 청소년상담복지센터 운영지원	1,453,433	1,453,433	994,840	68.4%
	자치구 민간상담전문기관 상담료 지원	159,600	159,600	79,800	50.0%
	청소년 방과후아카데미 운영지원	4,170,884	4,170,884	3,135,120	75.2%
	어린이날, 성년의날 기념행사 개최	36,000	36,000	34,961	97.1%
	청소년 어울림마당 지원	256,050	256,050	253,814	99.1%
	청소년 동아리활동 지원	505,000	505,000	505,000	100.0%
	청소년유해환경감시단 지원	403,800	403,800	140,000	34.7%
	어린이 청소년 참여위원회(특별회의) 운영	81,200	81,200	81,200	100.0%
	청소년운영위원회 운영	64,740	64,740	32,370	50.0%

구 분		최종예산	예산현액	지출액	집행률
	청소년복지시설 운영지원	10,141,899	10,141,899	6,214,705	61.3%
	학교 밖 청소년 지원	1,179,817	1,179,817	824,010	69.8%
	여성청소년 생리용품 지원 사업	2,686,500	2,686,500	2,686,500	100.0%
	청소년 인권보장 증진	271,600	271,600	169,950	62.6%
	청소년복지시설 기능보강 지원	8,550	8,550	8,550	100.0%
	청소년쉼터 퇴소청소년 자립지원수당 지원	100,400	100,400	56,600	56.4%
	사회복무요원 배치지원	10,562	10,562	10,562	100.0%
	기본경비	58,691	58,691	45,435	77.4%
	국고보조금 반환	9,855	9,855	0	0.0%
<b>친환경급식과</b>		<b>239,328,016</b>	<b>239,394,516</b>	<b>119,875,814</b>	<b>50.1%</b>
	친환경 학교급식 지원	203,371,358	203,371,358	101,377,085	49.8%
	친환경급식 식생활교육 지원	71,460	71,460	29,909	41.9%
	도농상생 공공급식 지원	4,410,034	4,476,534	2,957,134	66.1%
	친환경급식 식재료 관리 등 사무위탁	7,614,519	7,614,519	3,669,004	48.2%
	친환경 유치원급식 지원	23,823,182	23,823,182	11,823,357	49.6%
	기본경비	37,463	37,463	19,326	51.6%
<b>도시개발특별회계</b>		<b>5,358,000</b>	<b>9,930,560</b>	<b>1,847,991</b>	<b>18.6%</b>
<b>평생교육과</b>		<b>5,358,000</b>	<b>9,930,560</b>	<b>1,847,991</b>	<b>18.6%</b>
	50+캠퍼스 확충	5,358,000	9,930,560	1,847,991	18.6%
<b>균형발전특별회계</b>		<b>5,981,774</b>	<b>10,579,624</b>	<b>9,295,598</b>	<b>87.9%</b>
<b>청소년정책과</b>		<b>5,981,774</b>	<b>10,579,624</b>	<b>9,295,598</b>	<b>87.9%</b>
	시립청소년음악창작센터건립 (균형발전특별회계)(전환사업)	0	4,394,515	4,105,376	93.4%
	청소년문화의집 건립 지원 (균형발전특별회계)(전환사업)	900,000	900,000	900,000	100.0%
	시립청소년시설 기능보강 (균형발전특별회계) (전환사업)	5,081,774	5,081,774	4,290,223	84.4%
	시립종로청소년센터 복합 건립 (균형발전특별회계)	0	203,335	0	0.0%
<b>학교용지부담금특별회계</b>		<b>1,987,525</b>	<b>1,987,525</b>	<b>0</b>	<b>0.0%</b>
<b>교육지원정책과</b>		<b>1,987,525</b>	<b>1,987,525</b>	<b>0</b>	<b>0.0%</b>
	학교용지 매입비 부담	1,987,525	1,987,525	0	0.0%

# 2022 행정사무감사 처리결과 보고서

(행정자치위원회)

(평생교육국)

## □ 총괄

- 수감결과 처리요구사항 등 ----- 총 59 건
- 조치내역

구분		계	완료	추진중	검토중	미반영
계	계	59	49	3	1	6
	시정·처리요구사항	24	17	1	1	5
	건의사항	20	17	2	-	1
	기타(자료제출 등)	15	15	-	-	-

# 시정 · 처리 요구사항

시정 및 처리 요구사항	조치결과 및 향후추진계획
<p>○ 공유재산에 영구시설인 서대문 청소년센터 태양광 시설을 축조하려면 의회의 동의를 받아야 하는데, 동의받지 않고 진행하고 있음. 영구시설물 여부를 정확히 파악하여 의회의 동의를 받든지 아니면 제대로 된 유권 해석 또는 입법적 근거를 찾든지 기본적인 사항을 잘 지키길 바람. (청소년정책과)</p>	<p><input type="checkbox"/> 추진상황 : 완료</p> <p><input type="checkbox"/> 추진내용</p> <ul style="list-style-type: none"> <li>○ 市는 태양광 시설이 건물 등 고유기능을 훼손하지 않고 수월하게 해체·이동이 가능하며, 영구점용이 불가능한 점 등을 고려하여 법제처 법령 해석 및 법률자문 등을 거쳐 태양광 시설을 영구시설물로 간주하지 않고 있음 [부시장 방침 제78호(녹색에너지과-6655호), '19.3.15.]</li> <li>○ 서대문청소년센터의 태양광 시설은 사용 허가기간 (2014.02.10.~2024. 2.10.)이후 철거할 예정임.</li> </ul>
<p>○ 현재 초등학교 통학버스 사업을 「서울시 어린이 통학로 교통 안전을 위한 조례」를 근거로 운영하고 있으나, 해당 사업의 지원 근거를 구체적으로 규정하는 조례가 아님. 보조금을 집행하기 위해서 법령이나 조례에 직접적인 지원 규정을 마련해야 하므로, 이와 같은 조례를 만들고 이에 근거하여 지원할 수 있게끔 할 것. (교육지원정책과)</p>	<p><input type="checkbox"/> 추진상황 : 검토중</p> <p><input type="checkbox"/> 추진내용</p> <ul style="list-style-type: none"> <li>○ 초등학교 스쿨버스 지원은 「서울특별시 어린이 통학로 교통안전을 위한 조례」를 근거로 진행해온 사업이나 「서울특별시 교육청 교육안전 기본 조례」상 등하교 시 교통안전은 교육감의 책무로 규정되어있음.</li> </ul> <div style="border: 1px solid black; padding: 5px; margin: 10px 0;"> <p>* 「서울특별시 교육청 교육안전 기본 조례」</p> <p><b>제5조(교육안전의 범위) 제4호</b> 교통안전 : 등하교시 또는 교육활동 중의 교통사고 및 어린이 통학버스 안전사고와 관련된 안전</p> <p><b>제7조(책무) 제1항</b> 교육감은 제5조 각 호에서 정한 교통안전의 강화 및 안전문화 진흥을 위한 계획을 수립·시행하고, 필요한 경우 행정적·재정적 지원 방안을 마련하여야 한다.</p> </div> <ul style="list-style-type: none"> <li>○ 교육청과의 업무 협의를 통해 사업 지속 여부 및 사무 귀속 주체를 논의한 후 그 결과에 따라 조례 제정 여부를 별도로 검토하도록 하겠음.</li> <li>○ 단 스쿨버스 운영 지원 사업은 대시민 업무인 만큼 업무 이관 시기 조정 및 예산 분담 방안 검토 등 사업 시행 전 충분한 대비 기간이 필요함.</li> </ul>

시정 및 처리 요구사항	조치결과 및 향후추진계획
<p>○ 활동비를 지원받는 청소년 동아리에서 본래의 목적과 다르게 활동하고 있음. 환경 개선, 역사 교육 등 목적에 맞는 다양한 동아리 활동이 있으니, 그런 동아리에 지원할 수 있도록 충분히 검토 후 사업을 추진할 것. (청소년정책과)</p>	<p><input type="checkbox"/> 추진상황 : 완료</p> <p><input type="checkbox"/> 추진내용</p> <ul style="list-style-type: none"> <li>○ 선정·지원 동아리에게 ‘청소년 동아리활동 지원사업’ 취지에 맞는 건전한 동아리활동 재강조 안내(’22.10월) <ul style="list-style-type: none"> <li>- 연간계획서에 맞는 동아리활동, 목적외 예산사용 금지 등</li> </ul> </li> <li>○ 다양한 동아리를 선정할 수 있도록 ’23년 청소년 동아리활동 지원사업 기준 개선 <ul style="list-style-type: none"> <li>- 중점육성 동아리 관련 규정 삭제*, 1개 기관 내 유사·동일 사업 신청 시 선정 제외 등</li> </ul> </li> <li>* 중점육성 동아리 : 민주시민, 사회정서, 봉사, 창의융합, 진로·직업 등</li> <li>○ ’21~’22년 청소년 동아리활동 지원사업 정산결과 예산 부적정 집행내역 적발 및 환수조치 완료(’22.12~’23.1월) <ul style="list-style-type: none"> <li>- 17건, 총 747만원 ※ (’21년) 4건, 123만원 / (’22년)13건, 624만원</li> </ul> </li> </ul>
<p>○ 중장년 일자리 사업에 대한 대폭 투자와 확대를 계획하고 있는데, 그렇다면 12년동안 중장년일자리 사업에 전문성을 키워온 50플러스재단의 역할이 더 강화되어야 한다는 것이 상식임, 그러나 반대로 50플러스재단과 평생교육진흥원을 통폐합이라는 잘못된 판단을 하고 있으므로 이에 대한 시정 필요함. (평생교육과)</p>	<p><input type="checkbox"/> 추진상황 : 완료</p> <p><input type="checkbox"/> 추진내용</p> <ul style="list-style-type: none"> <li>○ 제9차 출연기관 운영심의위원회 개최 결과(’22.12.26.), 평생교육진흥원과 50플러스재단은 우선 자체혁신 계획 수립·시행 후 6개월 뒤 재판단 <ul style="list-style-type: none"> <li>- 기관별 비효율성 해소 및 각 기관의 특성을 반영하여 업무 재설계 등 자체혁신 방안 수립</li> </ul> </li> <li>○ 제3차 출자출연기관 운영심의위원회 개최 결과(’23.5.25.), 기관별 자체 혁신 계획 가결 <ul style="list-style-type: none"> <li>- 평생교육진흥원과 50플러스재단은 기관별로 자체 혁신계획에 따라 사업 추진</li> </ul> </li> </ul>

시정 및 처리 요구사항	조치결과 및 향후추진계획
<p>○ 초고령사회 진입을 목전에 두고 있고, 중장년 일자리 정책의 무게감은 더욱 커질 것. 중장년일자리 종합지원 대책을 실천해온 50플러스재단에 더 많은 기회와 가능성을 주는 것이 온당한 처사임. 통폐합이 아닌 서로 잘할 수 있는 것에 집중할 수 있도록 하는 것이 조직 운영의 기준이 되어야 함. (평생교육과)</p>	<p><input type="checkbox"/> 추진상황 : 완료</p> <p><input type="checkbox"/> 추진내용</p> <ul style="list-style-type: none"> <li>○ 제9차 출연기관 운영심의위원회 개최 결과('22.12.26.), 평생교육진흥원과 50플러스재단은 우선 자체혁신 계획 수립·시행 후 6개월 뒤 재판단 <ul style="list-style-type: none"> <li>- 기관별 비효율성 해소 및 각 기관의 특성을 반영하여 업무 재설계 등 자체혁신 방안 수립</li> </ul> </li> <li>○ 제3차 출자출연기관 운영심의위원회 개최 결과('23.5.25.), 기관별 자체 혁신 계획 가결 <ul style="list-style-type: none"> <li>- 평생교육진흥원과 50플러스재단은 기관별로 자체 혁신계획에 따라 사업 추진</li> </ul> </li> </ul>
<p>○ 서울권과 경계선지능인 사업의 대상인원과 예산규모를 비교해보면 정책 우선순위가 잘못되었다는 생각이 듭. 서울시민의 평생교육을 책임지는 평생교육국의 본분과 역할에 적합하도록 정책 우선순위를 제고하여야 함. (교육지원정책과)</p>	<p><input type="checkbox"/> 추진상황 : 완료</p> <p><input type="checkbox"/> 추진내용</p> <ul style="list-style-type: none"> <li>○ 서울권과 경계선지능인 지원 사업은 대상, 목적 등이 다르므로, 단순히 대상자 수를 기준으로 하여 예산 규모를 비교하기는 어려움</li> <li>○ 경계선지능인 사업은 서울시에서 전국 최초로 평생교육지원센터를 설립하였으며, 대상별 맞춤형 프로그램 사업, 체계적인 지원마련을 위한 연구개발, 네트워크 구축, 지원인력 역량강화, 인식개선 및 홍보 등 사업을 통해 내실있는 지원이 되도록 적극 노력하겠음</li> </ul>



시정 및 처리 요구사항	조치결과 및 향후추진계획
<p>○ 친환경급식 지원사업에 서울시가 많은 예산을 지원하고 있으나 시차원에서 관리 실패는 부족해 보임. 업체관리를 자치구에게만 맡기지 말고 자치구와 함께 관리감독할 방안을 마련할 것. (친환경급식과)</p>	<p><input type="checkbox"/> 추진상황 : 완료</p> <p><input type="checkbox"/> 추진내용</p> <ul style="list-style-type: none"> <li>○ 공공급식 지원사업 특정감사 결과('22.1.)에 따라 수탁기관 관리·감독 강화 추진 <ul style="list-style-type: none"> <li>- 민간위탁 추진 관련 자치구 담당자 교육 실시('22.3.)</li> <li>- 민간위탁 지도·점검 횟수 증가(연 1회→연 2회) 및 시·구 합동점검 실시('22.2.~12.)</li> <li>- 자치구 민간위탁 추진 관련 사항 정기보고(연 1회) 의무화</li> </ul> </li> </ul> <p><input type="checkbox"/> 향후계획</p> <ul style="list-style-type: none"> <li>○ 시·구 합동 민간위탁 지도·점검 실시 : '23. 상반기</li> </ul>
<p>○ 도농상생 공공급식 사업과 관련해, 참여하는 기관은 줄고 있음에도 불구하고 불량급식 문제로 인한 환불금이 증가하는 등 클레임이 증가하고 있음. 사업에 투입되는 예산에 비해 관리가 부실해 보이니 개선할 것. 특히 산지 및 위탁업체 선정기준과 방법을 명확히 설정하고, 식자재 품질 등 관련한 지도·감독 방법을 마련할 것. (친환경급식과)</p>	<p><input type="checkbox"/> 추진상황 : 완료</p> <p><input type="checkbox"/> 추진내용</p> <ul style="list-style-type: none"> <li>○ 결품 및 클레임 처리 기준 마련 관련 시-자치구-센터 회의 실시('22.3.16.)</li> <li>○ 결품 및 클레임 처리 기준 수립 관련 개선계획 수립 및 통보('22.4.22.) <ul style="list-style-type: none"> <li>- 시-자치구-센터 회의(2022.3.16.)에서 제시한 의견 반영하여 처리기준 마련</li> </ul> </li> <li>※ 공공급식 조달체계 개편 진행 중으로 개편 시 클레임 처리 기준을 보다 강화 예정</li> </ul> <p><input type="checkbox"/> 향후계획</p> <ul style="list-style-type: none"> <li>○ 공공급식 개편 기본계획 수립 : '23. 9월</li> </ul>

시정 및 처리 요구사항	조치결과 및 향후추진계획
<p>○ 청소년 센터 운영 시 봉사활동 뿐만 아니라 다양한 양질의 프로그램을 갖추도록 할 것. (청소년정책과)</p>	<p><input type="checkbox"/> 추진상황 : 완료</p> <p><input type="checkbox"/> 추진내용</p> <ul style="list-style-type: none"> <li>○ 청소년센터에서는 청소년 대상 다양한 체험활동 프로그램을 개발·운영하고 있음 <ul style="list-style-type: none"> <li>- 예술·스포츠·동아리·봉사 등의 문화활동</li> <li>- 지역 간, 국가 간 청소년의 다양한 교류활동</li> <li>- 학교·지역사회와 연계한 청소년 사업, 상담사업 등 다양한 양질의 프로그램 운영</li> </ul> </li> </ul>
<p>○ 쉼터를 찾는 청소년들은 힘들어서 오는 것이므로 찾게 된 연유에 따라 각 청소년들이 쉼터에서 도움을 받고 충분히 치유 받고, 교육받을 수 있도록 프로그램을 강화할 것. (청소년정책과)</p>	<p><input type="checkbox"/> 추진상황 : 완료</p> <p><input type="checkbox"/> 추진내용</p> <ul style="list-style-type: none"> <li>○ 청소년 쉼터에서는 학대, 성폭력, 성매매 등으로 심리·정서적 치유가 필요한 청소년을 대상으로 <ul style="list-style-type: none"> <li>- 쉼터 내 상담·교육·취업 지원 서비스 제공 및 외부 전문기관 연계를 통한 보호·검진·상담·치료·법률지원 등 입소 청소년에게 필요한 맞춤형 서비스를 제공하고 있음</li> <li>※ '22년 쉼터 유형별 운영 프로그램 개수 <ul style="list-style-type: none"> <li>- 일시쉼터 : 20~30개, 단기쉼터 41~51개, 중장기쉼터 23~30개</li> </ul> </li> </ul> </li> <li>○ 앞으로도, 쉼터 입소청소년이 쉼터에서 교육받고 치유받을 수 있도록 프로그램을 지속적으로 확대·강화해 나가겠음</li> </ul>

시정 및 처리 요구사항	조치결과 및 향후추진계획
<p>○ 서울런(교육플랫폼 사업)은 교육부의 K-에듀사업과 중복 되기 때문에 해당 예산을 서울 시민의 안전, 행복 등 다른 사업에 예산을 편성하는 것이 타당할 것임. 평생교육법상 정규교육 과정에 해당되는 교과목을 서울런에서 제공하는 것은 부당하며, 사교육 콘텐츠를 서울런에 탑재하는 것은 부적절함. 시정 필요함. (교육지원정책과)</p>	<p><input type="checkbox"/> 추진상황 : 미반영</p> <p><input type="checkbox"/> 추진내용</p> <ul style="list-style-type: none"> <li>○ 교육부의 K-에듀사업은 예비타당성조사 신청취소('22.6)로 인하여 당초 '22년~'24년 구축하려던 계획이 연기(행정안전부 디지털 서비스정책과-4438, '22.7.19.)되어 현재 추진방향이 불투명하므로 향후 유사시스템이 구축되면 유연하게 연계·활용하겠음</li> <li>○ '서울형 교육플랫폼 구축' 사업은 「전자정부법」 제67조 (사전협의) 및 전자정부 성과관리지침(행정안전부고시)에 따라 사업발주 전에 행정안전부 정보화사업 사전협의를 거쳐 그 검토결과를 통보(행정안전부 디지털서비스정책과-4438, '22.7.19.)받고 추진함.</li> </ul>
<p>○ 온라인 도박, 성매매 등 인터넷 유해 환경이 청소년에게 큰 영향을 미치고 있으나, 서울시는 자치구에서 시행하는 물리적 환경에 대한 정화사업만을 지원하고 있음. 온라인 차원에서 유해 환경 정화에도 신경 쓰길 바람. (청소년정책과)</p>	<p><input type="checkbox"/> 추진상황 : 완료</p> <p><input type="checkbox"/> 추진내용</p> <ul style="list-style-type: none"> <li>○ 온라인 청소년 유해환경은 여성가족부에서 운영하고 있는 '청소년매체환경보호센터'에서 전문인력을 선발하여 운영하고 있음</li> <li>- SNS, 인터넷방송 서비스 게시물 점검 일괄 신고시스템, 전용 신고 이메일(Hot-line) 운영 등</li> <li>○ 자치구 운영(국·시비 매칭사업) '청소년유해환경감시단'은 청소년 통행금지 제한구역, 밀집지역 등을 지정하고 현장에서 청소년 보호, 선도 및 유해업소 계도·감시 등의 활동을 하고 있음</li> </ul>

시정 및 처리 요구사항	조치결과 및 향후추진계획
<p>○ 공교육강화로 교육격차를 줄이는 것이 교육당국의 일관된 정책방향이었고, 서울시민이 교육감 선출로 그 뜻을 이미 표출했음. 그러나 서울런은 그동안의 정책방향과도 배치되고, 시민의 뜻과는 반대의 정책철학으로 만들어진 정책임. 서울런의 정책적 관점에 대해 동의할 수 없으므로 이를 시정할 것을 요구함. (교육지원정책과)</p>	<p><input type="checkbox"/> 추진상황 : 미반영</p> <p><input type="checkbox"/> 추진내용</p> <ul style="list-style-type: none"> <li>○ 서울런 사업은 민선 8기 서울시장의 대표 공약인 ‘약자와의 동행’ 중 교육 부분 대표 사업으로 서울시민의 정책적 지지를 받고 있음</li> <li>※ '22년 서울런 4차 만족도 조사결과 <ul style="list-style-type: none"> <li>• 서비스 만족도 : 모든 항목의 긍정률 80%↑, 평균점수 80점↑, 지속적 개선 <ul style="list-style-type: none"> <li>- 전반적 만족도 85점 / 향후 이용의향 93점/ 멘토링 85점으로 지난 추적조사 중 가장 높음</li> <li>- 가입/학습과정, 콘텐츠, 학습지원 서비스, 이벤트 만족도는 비슷한 수준</li> </ul> </li> <li>• 서비스 실효성 평가 : 서울런이 학생들의 학습역량 및 학습태도에 긍정적 영향 <ul style="list-style-type: none"> <li>- 학습역량, 학습태도 세부 항목 등 2차 이후 지속 상승</li> <li>- '21년 종합조사 보다 큰 폭으로 향상(학습역량 70→76, 학습태도 68→75)</li> </ul> </li> </ul> </li> <li>○ 이는 소득수준에 따라 학력격차가 확대되고 부의 대물림이 심화되고 있는 사회문제를 지역교육을 담당하는 지방자치단체와 함께 해결하도록 한 것임</li> </ul>
<p>○ 서울런을 평생교육으로 개념으로 본 가장 중요한 현재 사건번호(2010헌마144)를 다른 사건번호(2010헌마114)로 제출함. 판례를 언급하면서 사건번호를 틀리는 것은 매우 큰 잘못이므로 정정조치할 것. (교육지원정책과)</p>	<p><input type="checkbox"/> 추진상황 : 완료</p> <p><input type="checkbox"/> 추진내용</p> <ul style="list-style-type: none"> <li>○ '21년 행정사무감사 조치결과에 오기한 헌법재판소 판례 사건번호를 정정조치함 <ul style="list-style-type: none"> <li>- ‘2010헌마114’를 → ‘2010헌마144’로 오기 수정</li> </ul> </li> </ul>

시정 및 처리 요구사항	조치결과 및 향후추진계획
<p>○ 헌법재판소는 평생교육의 개념을 ‘평생교육은 정규의 학교교육을 마친 이후에 취미활동이나 취업 등을 이유로 한 계속 학습을 의미하는 것’이라고 판시했는데, ‘학교교육을 마친 이후는 정규교육 과정을 이수한 이후로 봐야함. 그런데 평생교육국은 이를 시간 기준인 ‘방과후’라고 자의적으로 해석·인용하고 있으므로 이 부분 및 선거법상 기부행위 해당여부에 대해서 다시 법률 검토를 받을 것. (교육지원정책과)</p>	<p><input type="checkbox"/> 추진상황 : 완료</p> <p><input type="checkbox"/> 추진내용</p> <ul style="list-style-type: none"> <li>○ 서울런 사업에 대한 법률자문 결과 제출완료('22.11.11.)</li> <li>※ 법률자문 결과 <ul style="list-style-type: none"> <li>- 평생교육법에서 평생교육은 ‘학교의 정규교육과정을 제외한 학력보완교육 등을 포함하는 모든 형태의 조직적인 교육활동’으로 정의하고 있으며,</li> <li>- 평생교육의 교육과정·방법·시간 등은 평생교육을 실시하는 자가 정하도록 규정하고 있음</li> <li>- 따라서, 서울런에서 온라인으로 교과과정 콘텐츠를 제공하는 것은 학교의 정규교육과정을 보충·보완해주는 평생교육의 일환으로 적법함</li> </ul> </li> </ul>
<p>○ 서울런은 정규교육과정의 성취도를 높이는 것을 목적으로 하기 때문에 평생교육법에 따른 정규교육과정을 제외한 학력보완교육이라고 볼 수 없고, 교육기본법에서 규정한 지자체의 역할은 교육환경 조성이지 콘텐츠를 제공하는 것이 아니므로 재검토가 필요함. (교육지원정책과)</p>	<p><input type="checkbox"/> 추진상황 : 미반영</p> <p><input type="checkbox"/> 추진내용</p> <ul style="list-style-type: none"> <li>○ ‘서울런’은 사회경제적 이유로 교육자원에 접근이 어려운 취약계층에게 공적 플랫폼을 통해 다양한 교육 서비스를 지원함으로써 공정한 교육 기회를 제공하기 위한 사업임</li> <li>○ 이는 학교교육을 보충·보완해주는 평생교육의 일환임</li> </ul>

시정 및 처리 요구사항	조치결과 및 향후추진계획
<p>○ 서울런멘토링 관련 성범죄 예방 및 학생보호 차원에서 본인이 자발적으로 성범죄경력조희서를 제출하거나 기관에서 요구하는 방법 등 성범죄경력이 있는 사람이 멘토로 참여하지 못하도록 적절한 방안을 검토할 것. (교육지원정책과)</p>	<p><input type="checkbox"/> 추진상황 : 완료</p> <p><input type="checkbox"/> 추진내용</p> <ul style="list-style-type: none"> <li>○ 멘토단 선발 전후 성범죄 예방조치 및 멘토링 관리·감독 강화 <ul style="list-style-type: none"> <li>- (사전 예방조치) ① 멘토단 모집공고 시 성범죄자 지원 제한 안내 및 최종 선발 시 성범죄자 알림e 시스템 확인, ② 멘토단 필수 성희롱(성폭력) 예방교육 실시</li> <li>- (관리·감독) ③ 멘토-멘티 동성 매칭 원칙, 오픈공간(공공기관, 스터디카페)으로 멘토링 장소 제한, ④ 가이드 제공 및 모니터링</li> </ul> </li> <li>※ 현행 법령(「아동·청소년의 성보호에 관한 법률」 등) 상 본인이 성범죄 경력조희에 동의하거나 직접 신청하더라도 취업 예정인 해당기관이 아동·청소년 관련 기관 등이 아닌 경우 조희·제출 불가</li> </ul> <p><input type="checkbox"/> 향후계획</p> <ul style="list-style-type: none"> <li>○ '23년 멘토단 선발·운영 시 적용·시행 : '23.1.~</li> </ul>
<p>○ 서울런 사업은 행안부와 보건복지부로부터 '교육부 등의 사업과 유사, 중복'되며 '사설학원에 공공재원의 투입은 신중'을 요한다는 지적이 있었음. 그러므로 지금은 사업의 확대보다는 중복적인 요소를 해소하고 통합하기 위한 절차와 수순을 밟는 것이 필요함. (교육지원정책과)</p>	<p><input type="checkbox"/> 추진상황 : 완료</p> <p><input type="checkbox"/> 추진내용</p> <ul style="list-style-type: none"> <li>○ 교육부는 서울런 사회보장제도신설협의 관계기관 회의('22.8.17.)에서 "서울런 사업은 교육복지제도로서의 유사 중복성이 낮다"라고 의견을 제시한 바 있음</li> <li>○ 이에 따라 보건복지부 사회보장제도신설협의를 조건부 완료하여 사업을 추진중에 있음</li> </ul>

시정 및 처리 요구사항	조치결과 및 향후추진계획
<p>○ 평생교육은 정규의 학교 교육 과정을 마친 이후라는 판례 등에 비추어 볼 때 서울런 사업은 평생교육의 일환으로 보기 어려우며, 교육청이 배제된 채 서울시가 주도적으로 운영하는 것은 적절치 않음. (교육지원정책과)</p>	<p><input type="checkbox"/> 추진상황 : 미반영</p> <p><input type="checkbox"/> 추진내용</p> <ul style="list-style-type: none"> <li>○ 서울런 사업은 평생교육법상 평생교육의 일환임과 동시에 지방자치법에 따른 복지사업의 하나로 서울시의 고유 업무 영역임</li> <li>※ 법률자문 결과 <ul style="list-style-type: none"> <li>- 평생교육법에서 평생교육은 '학교의 정규교육과정을 제외한 학력보완교육 등을 포함하는 모든 형태의 조직적인 교육활동' 으로 정의하고 있으며,</li> <li>- 평생교육의 교육과정·방법·시간 등은 평생교육을 실시하는 자가 정하도록 규정하고 있음</li> <li>- 따라서, 서울런에서 온라인으로 교과과정 콘텐츠를 제공하는 것은 학교의 정규교육과정을 보충·보완해주는 평생교육의 일환으로 적법함</li> </ul> </li> </ul> <p><input type="checkbox"/> 향후계획</p> <ul style="list-style-type: none"> <li>○ 서울시 - 교육청 협력체계 강화 추진</li> </ul>
<p>○ 서울런을 수강하기 위해 교재구입했으나 해당 인터넷강의 업체가 2022년 서울런 사업에 재참여하지 않아 교재를 사용할 수 없게 되었다는 민원이 있었음. 이는 예산의 반영과 업체와의 계약 사이에 발생하는 공백 기간에 기인한 것으로 해마다 반복될 소지가 있음. 구조적인 문제 해결을 위한 대책을 강구하기 바람. (교육지원정책과)</p>	<p><input type="checkbox"/> 추진상황 : 완료</p> <p><input type="checkbox"/> 추진내용</p> <ul style="list-style-type: none"> <li>○ 해당 민원에 대해서 업체는 자체적으로 학생들이 기 구매한 교재를 환불하고 수강을 계속하길 원하는 학습자에게 '22년 6월말까지 무료로 종합반 수강권을 제공하였음</li> <li>○ 교육업체들이 콘텐츠 제공 정책 등 중요한 서울런 서비스 변경사항 발생 시 사전에 안내하도록 조치하였음('23.4월)</li> </ul>

시정 및 처리 요구사항	조치결과 및 향후추진계획												
<p>○ 서울련의 멘토링 사업은 자원 봉사센터의 서울동행 사업과 목적, 현장에서 운영하는 형태 등이 매우 유사함. 오히려 10여년의 경험이 누적된 서울동행이 서울련에 비해 체계적이고 효율적으로 운영되고 있으며 참여 인원 등 규모 면에서도 월등함. 그러므로 유사 중복 사업을 늘리기보다는 서울동행과 통합을 통한 합리적인 운영방안을 강구하기 바람. (교육지원정책과)</p>	<p><input type="checkbox"/> 추진상황 : 추진중</p> <p><input type="checkbox"/> 추진내용</p> <ul style="list-style-type: none"> <li>○ 대학생 중심으로 멘토링 서비스 제공한다는 점은 유사하나 두 사업 간 운영체제 전반에 차이가 있음</li> </ul> <p>※ 주요 내용 비교</p> <table border="1" data-bbox="624 577 1445 1003"> <thead> <tr> <th>구분</th> <th>서울련 멘토링</th> <th>서울동행 멘토링</th> </tr> </thead> <tbody> <tr> <td>운영</td> <td>○ 서울시가 멘토 모집 및 심사·선발, 활동 가이드 마련 및 교육, 멘토·멘티 매칭, 멘토링 운영·관리, 평가·환류 등 전과정 수행</td> <td>○ 학교·공공기관 등 수요처에 자원봉사를 희망하는 대학생 연계</td> </tr> <tr> <td>자격</td> <td>○ 심사(2차)·선발된 전국 대학생 및 대학원생</td> <td>○ 자원봉사를 희망하는 전국 대학생(누구나)</td> </tr> <tr> <td>활동 성격</td> <td>○ (시급형) 청년층 사회·경제 활동 지원 차원에서 소정의 활동비 지급 ○ (봉사형) 자원봉사시간 인정 ※ 시급형, 봉사형 중 택1</td> <td>○ 자원봉사 중심, 무보수</td> </tr> </tbody> </table> <ul style="list-style-type: none"> <li>○ 이에 따라 통합 운영보다는 사업별 특성을 살려 추진하되, 활용 가능한 자원을 공유하여 서울련 멘토링 사업을 효율적으로 운영하고자 함</li> <li>- 현재 ‘서울동행’ 멘토단에게도 ‘서울련’ 멘토단 활동 기회가 부여되어 있어 대학생 멘토 자원을 공유 중이며,</li> <li>- 향후 ‘서울련’ 멘토단 모집 시 ‘서울동행’ 멘토 활동 경험이 있는 대학생을 우대(가점 부여, 1차 심사 면제 등)하는 등 멘토 자원의 공유를 지속 추진하겠음</li> </ul> <p>※ 멘토단 선발 및 심사 과정 : (1차) 대학별 지원서 접수 및 자체심사 → (2차) 서울시 심사</p>	구분	서울련 멘토링	서울동행 멘토링	운영	○ 서울시가 멘토 모집 및 심사·선발, 활동 가이드 마련 및 교육, 멘토·멘티 매칭, 멘토링 운영·관리, 평가·환류 등 전과정 수행	○ 학교·공공기관 등 수요처에 자원봉사를 희망하는 대학생 연계	자격	○ 심사(2차)·선발된 전국 대학생 및 대학원생	○ 자원봉사를 희망하는 전국 대학생(누구나)	활동 성격	○ (시급형) 청년층 사회·경제 활동 지원 차원에서 소정의 활동비 지급 ○ (봉사형) 자원봉사시간 인정 ※ 시급형, 봉사형 중 택1	○ 자원봉사 중심, 무보수
구분	서울련 멘토링	서울동행 멘토링											
운영	○ 서울시가 멘토 모집 및 심사·선발, 활동 가이드 마련 및 교육, 멘토·멘티 매칭, 멘토링 운영·관리, 평가·환류 등 전과정 수행	○ 학교·공공기관 등 수요처에 자원봉사를 희망하는 대학생 연계											
자격	○ 심사(2차)·선발된 전국 대학생 및 대학원생	○ 자원봉사를 희망하는 전국 대학생(누구나)											
활동 성격	○ (시급형) 청년층 사회·경제 활동 지원 차원에서 소정의 활동비 지급 ○ (봉사형) 자원봉사시간 인정 ※ 시급형, 봉사형 중 택1	○ 자원봉사 중심, 무보수											
<p>○ 평생교육국의 지난 1년 보도 자료 35건 중 20건이 서울련과 관련 있음. 이는 평생교육국 사업이 대부분 서울련에 집중되어 있음을 반증하는 것임. 서울련에 매몰되지 말고 평생교육국 본연의 업무를 회복하기 바람. (교육지원정책과)</p>	<p><input type="checkbox"/> 추진상황 : 완료</p> <p><input type="checkbox"/> 추진내용</p> <ul style="list-style-type: none"> <li>○ 서울련은 市의 대표적인 교육분야 약자와의 동행사업으로 도움이 필요한 청소년이 이용방법을 몰라 혜택을 못 받는 일이 없도록 홍보가 꼭 필요한 사업임</li> <li>○ 서울련과 더불어, 중장년 종합 지원 대책, 학교 밖 청소년 맞춤형 지원 확대 등도 계획에 따라 철저히 추진하겠음</li> </ul>												



시정 및 처리 요구사항	조치결과 및 향후추진계획
<p>○ 교육부 K-에듀 사업과 서울런 사업의 중복성 관련하여 사전 협의가 완료된 것은 보건복지부와 사회보장제도 신설 협의임. 보건복지부와 협의한 내용과 행정안전부가 조건부 협의한 내용은 완전히 다른 내용임. 행안부의 경우 콘텐츠 운영에 관한 내용이며, 보건복지부의 경우 복지제도에 해당하는 내용임. 그러므로 보도자료 및 답변에서 보건복지부와 협의 완료된 내용과 행안부의 조건부 합의 및 시정 내용을 정확히 구분하여 사용해야 하며 혼재하여 사용해서는 안 됨. (교육지원정책과)</p>	<p><input type="checkbox"/> 추진상황 : 완료</p> <p><input type="checkbox"/> 추진내용</p> <ul style="list-style-type: none"> <li>○ 교육부의 K-에듀사업은 예비타당성조사 신청취소('22.6)로 인해 당초 '22년~'24년 구축하려던 계획이 연기(행정안전부 디지털 서비스정책과-4438, '22.7.19.)되어 현재 추진방향이 불투명 하므로 향후 유사시스템이 구축되면 유연하게 연계·활용하겠음</li> <li>○ '서울형 교육플랫폼 구축' 사업은 「전자정부법」 제67조 (사전협의) 및 전자정부 성과관리지침(행정안전부고시)에 따라 사업발주 전에 행정안전부 정보화사업 사전협의를 거쳐 그 검토결과를 통보(행정안전부 디지털서비스정책과-4438, '22.7.19.)받고 추진 함.</li> <li>○ 보도자료('22.9.2.)에 보건복지부 사회보장제도신설협의 '조건부 협의완료'로 명시적으로 표현하였음</li> </ul>
<p>○ 「지방재정법」에 따르면 40억원 이상의 사업은 투자심사를 받아야 하나 서울런의 경우 165억원이 투자된 사업임에도 불구하고 투자심사를 받지 않았음. 단순 콘텐츠 제공 사업이라는 이유 하나로는 투자심사를 받지 않는 근거가 될 수 없음. 투자심사를 받지 않아도 된다는 근거가 있다면 그 근거를 명확하게 제시할 것. (교육지원정책과)</p>	<p><input type="checkbox"/> 추진상황 : 미반영</p> <p><input type="checkbox"/> 추진내용</p> <ul style="list-style-type: none"> <li>○ 「지방재정법 시행령」 제41조에 따라 총사업비 40억원 이상의 “신규 투자사업”은 투자심사 대상이며, 「지방재정투자사업 심사 및 타당성 조사 매뉴얼(행정안전부)」는 이를 구체화함</li> <li>○ 서울런은 교육콘텐츠 및 멘토링을 제공하는 사업이므로 투자심사 대상이 아님 <ul style="list-style-type: none"> <li>- 교육콘텐츠 및 멘토링 제공 사업이므로 일반투자사업이 아님</li> </ul> </li> </ul> <div style="border: 1px dashed black; padding: 5px; margin-top: 10px;"> <p style="text-align: center;">&lt; 투자심사 대상사업 &gt;</p> <p>[지방재정투자사업 심사 및 타당성 조사 매뉴얼(행정안전부)]</p> <ul style="list-style-type: none"> <li>▶ 투자심사 대상사업 <ul style="list-style-type: none"> <li>- 일반투자사업, 행사성 사업, 홍보관 사업, 지방자치단체 청사 신축, 문화체육시설 신축, 채무부담행위 등 지방의회 의결 요청사업</li> </ul> </li> <li>▶ 일반투자사업 <ul style="list-style-type: none"> <li>- 지방자치단체의 재정지출을 통하여 ①부동산의 취득, ②부동산의 형태·형질 변경, ③부동산의 구조 변경, ④시설물의 설치 또는 구축, ⑤동산을 취득·변형하는 일체의 사업과 이에 부속되는 사업을 말하며, 부동산·동산과 같이 실체는 없으나 재정투자로 인하여 성과를 기대하는 사업을 포함(R&amp;D 사업 등)</li> </ul> </li> </ul> </div>

# 건의사항

건의사항	조치결과
<p>○ 서울권이 입시교육뿐만 아니라 진로를 위해 다양한 교육을 받을 수 있도록 다채로운 프로그램을 제공할 것 바람. 예를 들어 평생교육과 관련된 분야를 서울형 교육플랫폼과 연계, 개발하여 다양한 교육 기회를 제공하고, 더욱 전문적인 진로를 가질 수 있도록 도와주길 바람.</p> <p>(교육지원정책과)</p>	<p><input type="checkbox"/> 추진상황 : 추진중</p> <p><input type="checkbox"/> 추진내용</p> <ul style="list-style-type: none"> <li>○ '서울형 교육플랫폼'을 통하여 교과 학습 중심에서 비교과의 다양한 교육정보를 연계하여 활용도 높은 디지털 플랫폼이 되도록 구축 중임</li> </ul> <p><input type="checkbox"/> 향후계획</p> <ul style="list-style-type: none"> <li>○ 시스템 개발 : '22. 10월 ~ '23. 10월</li> <li>○ 서비스 예정 : '23. 11월</li> </ul>
<p>○ 도심권50플러스센터 위탁사업이 종료되지만, 정규직 인원 고용승계, 기존 프로그램 이관 운영 등을 통해 그동안의 성과를 이어갈 수 있도록 한 것은 잘한 결정이며, 앞으로도 더욱 확대해 나가는 것이 필요함. 다만, 무기계약직 전환배치라는 것은 우려의 지점이 있으므로 세심하게 신경 쓸 것을 요청함.</p> <p>(평생교육과)</p>	<p><input type="checkbox"/> 추진상황 : 완료</p> <p><input type="checkbox"/> 추진내용</p> <ul style="list-style-type: none"> <li>○ 도심권50플러스센터 사업 연속성 유지 계획 수립('22.9.29)             <ul style="list-style-type: none"> <li>- 도심권센터 민간위탁 종료 및 서울특별시 50플러스재단 고유사업 전환 운영계획</li> </ul> </li> <li>○ 도심권50플러스센터 이용자 서비스 연계방안 추진계획 수립('22.10.7)             <ul style="list-style-type: none"> <li>- (사 무 실) 재단 중부캠퍼스 1층으로 사무공간 이전</li> <li>- (공유사무실) 재단 중부, 서부 등 캠퍼스로 사업연계 등</li> <li>- (교육공간) 시민대학, 재단 캠퍼스 등 기타 공간 연계 등</li> </ul> </li> <li>○ 도심권50플러스센터 중장년 지원사업 활성화 추진계획 수립('22.10.10)             <ul style="list-style-type: none"> <li>- 재단 조직(직제) 개정 "도심권사업팀"신설 및 센터사업 연속 추진</li> <li>- 도심권센터 종사자 고용연계(도심권사업팀)로 센터사업 연속 추진</li> </ul> </li> <li>○ 50플러스재단 고유사업 전환 및 종사자 고용연계 완료('22.11.14)             <ul style="list-style-type: none"> <li>- 50플러스재단 직제 및 정원 규정 개정 완료(무기계약직 8명)</li> </ul> </li> <li>○ 도심권역 중장년 지원사업 활성화 증대방안 모색 및 종사자 고용안정을 위해 수시로 모니터링하겠음</li> </ul>

건의사항	조치결과
<p>○ 문해학습장은 과학기술 정보 통신부 디지털 배움터(디지털재단)와 유사하므로 해당 기관 간 중복사업 조정이 필요하니 검토하기 바람. (평생교육과)</p>	<p><input type="checkbox"/> 추진상황 : 완료</p> <p><input type="checkbox"/> 추진내용</p> <ul style="list-style-type: none"> <li>○ 시장 요청으로 디지털정책관과 유사사업에 대해 역할분담 및 통합조정을 기시행(디지털정책관, '22.4월)하였으며, 비문해자의 특수성을 고려해 문해학습장(디지털 문해학습)은 지속 추진하기로 함 <ul style="list-style-type: none"> <li>- 디지털 배움터 : 전 시민 대상</li> <li>- 문해학습장(디지털 문해학습) : 비문해자 대상</li> </ul> </li> <li>○ 디지털배움터 사업과 중복되지 않도록 상호 협의를 통해 문해학습장 사업을 지속 추진하겠음</li> </ul>
<p>○ 서울시 디지털 배움터 사업이 국가의 디지털 교육 사업과 중첩되는 부분이 있음. 이에 대해 검토할 것. (평생교육과)</p>	<p><input type="checkbox"/> 추진상황 : 완료</p> <p><input type="checkbox"/> 추진내용</p> <ul style="list-style-type: none"> <li>○ 서울시 디지털배움터 사업은 '디지털정책관' 소관 사업임</li> <li>○ 평생교육국에서는 문해학습장 사업을 추진중이며, 시장 요청으로 디지털정책관과 유사사업에 대해 역할분담 및 통합조정을 기시행(디지털정책관, '22.4월)하였고, 비문해자의 특수성을 고려해 문해학습장(디지털 문해학습)은 지속 추진하기로 함 <ul style="list-style-type: none"> <li>- 디지털 배움터 : 전 시민 대상</li> <li>- 문해학습장(디지털 문해학습) : 비문해자 대상</li> </ul> </li> </ul>

건의사항	조치결과
<p>○ 청소년 쉼터 퇴소 청소년들을 위한 자립지원수당의 금액과 지원 대상이 터무니없이 적음. 여성가족부에 지속적으로 건의해 자립지원수당의 지원 요건을 완화하여 많은 청소년에게 충분한 지원이 이루어지도록 노력할 것. (청소년정책과)</p>	<p><input type="checkbox"/> 추진상황 : 완료</p> <p><input type="checkbox"/> 추진내용</p> <ul style="list-style-type: none"> <li>○ 2023년 청소년쉼터 퇴소 청소년 자립지원수당 지원조건 완화 및 지원금액 증액 <ul style="list-style-type: none"> <li>- 지원조건 : ('22) 직전 1년 연속보호 → ('23) 직전 6개월 연속보호</li> <li>- 지원금액 : ('22) 30만원/월 → ('23) 40만원/월 (10만원 증액)</li> </ul> </li> </ul> <p><input type="checkbox"/> 향후계획</p> <ul style="list-style-type: none"> <li>○ 청소년쉼터 퇴소 청소년 자립지원수당 지원조건을 충족하는 청소년을 적극 발굴하고 청소년쉼터 및 자치구 등에 적극 홍보</li> </ul>
<p>○ 청소년 쉼터와 같은 보호 시설들이 남비시설로 낙인 찍혀 지역사회에서 쫓겨날 위험이 있으므로 이런 일이 발생하지 않도록 노력할 것. (청소년정책과)</p>	<p><input type="checkbox"/> 추진상황 : 완료</p> <p><input type="checkbox"/> 추진내용</p> <ul style="list-style-type: none"> <li>○ 지역사회와 긴밀한 협조체계 유지를 위해 청소년 쉼터를 중심으로 경찰서·청소년상담복지센터·꿈드림센터·대안학교·청소년센터·인터넷중독예방센터등과 연합하여 정기적으로 거리상담 실시 중이며,</li> <li>○ 청소년 쉼터를 공존의 대상으로 인식하도록 가정 밖 청소년 인식개선 캠페인 활동을 지속적으로 추진하고 있음</li> </ul> <p><input type="checkbox"/> 향후계획</p> <ul style="list-style-type: none"> <li>○ 지역사회 청소년 유관기관 연합거리상담 실시 <ul style="list-style-type: none"> <li>- (계획) 연간 4회, 분기별 1회 실시</li> <li>- (내용) 찾아가는 거리상담, 거리·위기청소년 발굴 및 지원 (생필품 지원, 가정복귀 지원, 유관기관 연계 등), 청소년 쉼터 정보제공 및 홍보 등</li> </ul> </li> <li>○ 가정 밖 청소년 인식 개선 캠페인(상시) <ul style="list-style-type: none"> <li>- (내용) 가정 밖 청소년은 비행청소년이라는 사회적 편견을 개선하기 위한 캠페인 실시 <ul style="list-style-type: none"> <li>· 청소년쉼터 입소 청소년 중 가정해체, 학대·방임, 폭력 등의 사유로 가정의 보호·지원을 받을 수 없는 청소년들의 입소 비율 증가 홍보</li> <li>· 청소년쉼터가 청소년의 거리 노숙을 방지하고 청소년에게 생활보호 및 정서적지지, 심리상담, 의료지원, 학업복귀, 취업지원 등을 통해 청소년의 가정·학교·사회 복귀 지원 홍보</li> </ul> </li> <li>- (방법) 홍보물, 유튜브, 이동쉼터(배너, 거리홍보), 사회복지관련 협회 등 홈페이지 배너 게시 등</li> </ul> </li> </ul>

건의사항	조치결과
<p>○ 서울시의 예산을 받아서 활동하는 청소년 단체가 편향된 정치적 활동을 한다는 것은 대단히 잘못된 행태이므로 이런 사례가 있다면 시정되어야 할 것. (청소년정책과)</p>	<p><input type="checkbox"/> 추진상황 : 완료</p> <p><input type="checkbox"/> 추진내용</p> <ul style="list-style-type: none"> <li>○ 선정·지원 동아리에게 ‘청소년 동아리활동 지원사업’ 취지에 맞는 건전한 동아리활동 재강조 안내(’22.10월) <ul style="list-style-type: none"> <li>- 연간계획서에 맞는 동아리활동, 목적외 예산사용 금지 등</li> </ul> </li> <li>○ ’21~’22년 청소년 동아리활동 지원사업 정산결과 예산 부적정 집행내역 적발 및 환수조치 완료(’22.12~’23.1월) <ul style="list-style-type: none"> <li>- 17건, 총 747만원 ※ (’21년) 4건, 123만원 / (’22년)13건, 624만원</li> </ul> </li> <li>○ ’23년 청소년 동아리활동 지원사업 심사기준 개선 <ul style="list-style-type: none"> <li>- 동아리 선정기준 추가 : 특정 정치단체를 지지하거나 종교활동을 주된 목적으로 하는 동아리 선정 지양</li> </ul> </li> </ul>
<p>○ 청소년 센터를 운영하는 과정에서 센터가 문제를 일으키면 이를 제대로 평가하여 다른 센터로 업무를 이관할 수 있도록 할 것. (청소년정책과)</p>	<p><input type="checkbox"/> 추진상황 : 완료</p> <p><input type="checkbox"/> 추진내용</p> <ul style="list-style-type: none"> <li>○ 「시립청소년시설 수탁법인 지도감독 강화계획」(’18. 7.19.)에 따라 지도 감독시 불이행 유형에 따라 시설장 교체, 협약해지 등의 제제조치를 취하고 있음</li> <li>○ 매년 운영평가 시 비용의 부당취득, 불공정 사무처리 등 협약이행 위반 사항에 감점 처리하여 재위탁시 점수에 반영</li> </ul> <p><input type="checkbox"/> 향후계획</p> <ul style="list-style-type: none"> <li>○ 위반사항 발생 시 특별 지도점검 실시 : ’23년도 연중</li> <li>○ 전 시설 지도점검 2회 실시 : ’23년도 연중</li> <li>○ 운영평가 지표 개발 시 시설 위반사항 감점 강화</li> </ul>

건의사항	조치결과
------	------

○ 쉼터 유형구분을 보호기간으로 설정하고 있어서 쉼터를 이용하는데 한계가 있음. 학대, 성폭력, 성매매 등 가정의 보호를 받지 못해 입소하는 경우가 있음. 입소 경위에 따라 구분을 두고 치유 정도에 따라 보호기간을 두는 것이 바람직하다고 생각됨.  
(청소년정책과)

추진상황 : 완료

추진내용

- 청소년 쉼터는 「청소년복지 지원법」 제31조제1호에 따라 가정 밖 청소년에 대하여 가정·학교·사회로 복귀하여 생활할 수 있도록 일정 기간 보호하면서 상담·주거·학업·자립 등을 지원하는 시설로
  - 「청소년복지 지원법 시행령」 제17조에 따라 일시·단기·중장기 쉼터로 구분되어 있어, 쉼터 유형구분 변경을 위해서는 법령 개정이 필요함
- 한편, 청소년 쉼터에서는 학대, 성폭력, 성매매 등으로 심리·정서적 치유가 필요한 청소년을 대상으로
  - 쉼터 내 상담·교육·취업 지원 서비스 제공 및 외부 전문기관 연계를 통한 보호·검진·상담·치료·법률지원 등 입소 청소년에게 필요한 맞춤형 서비스를 제공하고 있음

○ 프로그램 개발 역량을 강화해서 장애인과 비장애인이 함께 누릴 수 있는 교육여건을 마련할 것.  
(평생교육과)

추진상황 : 완료

추진내용

- 서울시는 동네배움터, 장애인 평생학습 공모 프로그램 등 장애인과 비장애인이 함께할 수 있는 평생교육 프로그램을 지원하고 있음
- 서울시평생교육진흥원이 ‘장애인 평생교육 거점기관(교육부 지정)’으로 장애인 평생교육 기관의 역량 강화를 위한 컨설팅 확대 및 장애인 평생교육 연수 프로그램을 추진 중에 있음

추진과제 및 단위사업	추진부서(기관)	추진과제 및 단위사업	추진부서(기관)
1. 장애인 평생교육 정책 기반 강화		3. 장애인 평생교육 기관 역량 강화	
1-1. 장애인 평생교육 거점기관 운영	진흥원	3-1. 장애인 평생교육 기관 컨설팅	진흥원
1-2. 장애인 평생교육 네트워크 구축	진흥원	3-2. 장애인 평생교육 전문성 강화	진흥원
2. 장애인 평생교육 접근성 증진		4. 장애인 평생교육 지변 확대	
2-1. 동네배움터 연계, 근거리 평생교육지원	평생교육과	4-1. 장애인 평생학습 프로그램 지원	평생교육과
2-2. 발달장애인 평생교육센터 운영	장애인복지정책과	4-2. 여성장애인 평생교육 지원	장애인자립지원과
2-3. 시·청각장애인 학습지원센터 운영 지원	장애인자립지원과	4-3. 장애인 평생교육시설 운영 지원	평생교육과

- 장애인과 비장애인이 함께 성장할 수 있도록 평생교육 프로그램을 지속 개발 추진하겠음

건의사항	조치결과																		
<p>○ 고교-대학연계 인재육성 사업은 참여자 만족도를 살펴보면 만족도가 높고 학생과 시민들의 다양한 평생교육 욕구가 커지고 있다는 것을 알 수 있음. 이런 점에서 고교-대학연계 인재육성 사업은 예산 삭감이 아니라 증액이 필요해 보임. 또한 고교-대학연계 인재육성은 현장에 직접 가서 대면하는 방식이기 때문에 서울형 교육 플랫폼과는 분명 다르다고 할 것임. 서울형 교육플랫폼과 고교-대학연계가 일부 중복되어 예산을 삭감했다는 부분은 검토가 필요해 보임.</p> <p>(교육지원정책과)</p>	<p><input type="checkbox"/> 추진상황 : 완료</p> <p><input type="checkbox"/> 추진내용</p> <ul style="list-style-type: none"> <li>○ 서울시 고교-대학연계 인재육성사업은 4개년 계획으로 '19년~22년까지 추진하고 사업 종료하였음.</li> <li>- 강남·북 교육 균형발전을 위한 비강남권 학교 지원계획 (행정1부시장 방침 제215호, '18.9.6.)</li> <li>○ '23년에는 교육청에서 '고교학점제'(고교-대학연계)관련 일부 사업을 확대 추진하고 있음.</li> </ul>																		
<p>○ 장애인을 위한 평생교육 프로그램에 대해 더욱 신경 써주기를 바랍.</p> <p>(평생교육과)</p>	<p><input type="checkbox"/> 추진상황 : 완료</p> <p><input type="checkbox"/> 추진내용</p> <ul style="list-style-type: none"> <li>○ 서울시는 장애인 평생교육 지원을 위해 '22년 4개 분야 10개 단위사업을 3개 부서(평생교육과, 장애인복지정책과, 장애인자립지원과), 1개 기관(평생교육진흥원)에서 21,170백만원의 예산을 투입해 추진하고 있음</li> </ul> <table border="1" data-bbox="550 1736 1420 1870"> <thead> <tr> <th>부서(기관)</th> <th>계</th> <th>평생교육과</th> <th>장애인 복지정책과</th> <th>장애인 자립지원과</th> <th>평생교육진흥원</th> </tr> </thead> <tbody> <tr> <td>단위사업</td> <td>10개</td> <td>3개</td> <td>1개</td> <td>2개</td> <td>4개</td> </tr> <tr> <td>예산('22년)</td> <td>21,170백만원</td> <td>814</td> <td>12,500</td> <td>7,753</td> <td>103</td> </tr> </tbody> </table> <ul style="list-style-type: none"> <li>○ 장애인과 비장애인이 함께 성장할 수 있도록 장애인 평생교육 지원을 지속 추진하겠음</li> </ul>	부서(기관)	계	평생교육과	장애인 복지정책과	장애인 자립지원과	평생교육진흥원	단위사업	10개	3개	1개	2개	4개	예산('22년)	21,170백만원	814	12,500	7,753	103
부서(기관)	계	평생교육과	장애인 복지정책과	장애인 자립지원과	평생교육진흥원														
단위사업	10개	3개	1개	2개	4개														
예산('22년)	21,170백만원	814	12,500	7,753	103														

건의사항	조치결과
------	------

○ 장애인과 비장애인이 함께 할 수 있는 평생교육 프로그램을 개발해주기를 바람.  
(평생교육과)

추진상황 : 완료

추진내용

- 서울시는 동네배움터, 장애인 평생학습 공모 프로그램 등 장애인과 비장애인이 함께할 수 있는 평생교육 프로그램을 지원하고 있음
- 서울시평생교육진흥원이 ‘장애인 평생교육 거점기관(교육부 지정)’으로 장애인 평생교육 기관의 역량 강화를 위한 컨설팅 확대 및 장애인 평생교육 연수 프로그램을 추진 중에 있음

추진과제 및 단위사업	추진부서(기관)	추진과제 및 단위사업	추진부서(기관)
1. 장애인 평생교육 정책 기반 강화		3. 장애인 평생교육 기관 역량 강화	
1-1. 장애인 평생교육 거점기관 운영	진흥원	3-1. 장애인 평생교육 기관 컨설팅	진흥원
1-2. 장애인 평생교육 네트워크 구축	진흥원	3-2. 장애인 평생교육 전문성 강화	진흥원
2. 장애인 평생교육 접근성 증진		4. 장애인 평생교육 저변 확대	
2-1. 동네배움터 연계, 근거리 평생교육지원	평생교육과	4-1. 장애인 평생학습 프로그램 지원	평생교육과
2-2. 발달장애인 평생교육센터 운영	장애인복지정책과	4-2. 여성장애인 평생교육 지원	장애인자립지원과
2-3. 시·청각장애인 학습지원센터 운영 지원	장애인자립지원과	4-3. 장애인 평생교육시설 운영 지원	평생교육과

- 장애인과 비장애인이 함께 성장할 수 있도록 장애인 평생교육 프로그램을 지속 개발 추진하겠음

○ 청소년 쉼터 사업의 성과가 미진함. 이에 대해 개선해주기를 바람.  
(청소년정책과)

추진상황 : 완료

추진내용

- 2022년 청소년 쉼터 보호 청소년 수는 목표 인원 37,023명 대비 39,314명(106%), 서비스 지원은 목표 641,356건 대비 750,204건(116.9%)으로 청소년 쉼터 보호·서비스 사업 추진 실적은 평균 111% 이상 달성하였음
- 향후 운영평가에서 제시된 의견 및 뚜렷한 사업성과 목표를 사업계획에 반영하여 프로그램 운영의 효과성, 서비스 지원의 질적 향상, 만족도 증가 등 청소년 쉼터 사업이 성과를 낼 수 있도록 노력하겠음

※ (2022년도 운영평가 의견) 쉼터 유형간 정보공유 및 발전적인 사업 도모 지원 요구, 개별사업이 아닌 쉼터 중심의 사례관리 요구, 통합적·종합적 분석틀을 가지고 중장기적 발전 도모 등



건의사항	조치결과
<p>○ 다른 자치구에는 청소년 센터가 있는데 유일하게 종로구에만 청소년 센터가 없음. 종로구에도 청소년 센터가 건립되어 많은 청소년들이 이용할 수 있도록 힘쓸 것. (청소년정책과)</p>	<p><input type="checkbox"/> 추진상황 : 추진중</p> <p><input type="checkbox"/> 추진내용</p> <ul style="list-style-type: none"> <li>○ 중앙투자심사('20.10), 저류시설 용량 결정 용역('22.4) 토지현황측량 및 건축사업 사전 적정성 검토 완료('22.7.~8.) 세부추진계획 수립('22.8.) 등 사전절차를 완료하였으며</li> <li>○ 도시계획시설 중복 결정(저류시설+청소년센터)을 위한 용역 추진 중('22.9.~'23.12.)으로 도시계획위원회에서 통과되면 토지 취득을 위해 공유재산관리계획 등 후속적차를 조속히 추진할 예정임</li> </ul> <p><input type="checkbox"/> 향후계획</p> <ul style="list-style-type: none"> <li>○ 도시계획시설 중복결정 및 도시계획위원회 심의 : ~ '23.12</li> <li>○ 공유재산심의 및 시의회에 공유재산관리계획 상정 : '24년 상반기</li> <li>○ 공공건축심의 및 현상설계공모, 토지감정평가 : '24년 하반기</li> <li>○ 설계 및 공사 : '25년~'28.12</li> </ul>
<p>○ 예체능 전공 졸업생들을 활용하여 평생교육 프로그램을 다양하게 만들길 바람. 이들을 청소년을 대상으로 한 예체능 관련 교육 프로그램에 보조교사로 채용하는 등의 노력을 할 것. (청소년정책과)</p>	<p><input type="checkbox"/> 추진상황 : 완료</p> <p><input type="checkbox"/> 추진내용</p> <ul style="list-style-type: none"> <li>○ 청소년센터는 청소년 및 지역사회 의견을 반영하여 예체능 관련 다양한 프로그램을 운영하고 있으며, 프로그램 운영 중 필요한 경우 섭외한 강사가 보조교사와 같이 진행하고 있음.</li> <li>○ 청소년센터 및 출강 강사에게 홍보하여 수강인원이 많은 예체능 관련 교육프로그램 운영 또는 필요한 경우 예체능 전공 졸업생들을 보조교사로 섭외토록 노력하겠음.</li> </ul>

건의사항	조치결과
<p>○ 서울런 등을 활용해 기초적인 교육뿐만 아니라 심화 과정에 대한 학습도 진행하도록 할 것. (교육지원정책과)</p>	<p><input type="checkbox"/> 추진상황 : 완료</p> <p><input type="checkbox"/> 추진내용</p> <ul style="list-style-type: none"> <li>○ 서울런은 교과 및 비교과 영역의 다양한 온라인 콘텐츠를 제공하고 있으며 교과 영역의 경우 CP사(Content Provider)별로 기본 및 심화과정 등 다양한 수준의 콘텐츠를 제공하고 있어 학생들이 수준에 맞는 강의를 선택하여 수강할 수 있음</li> </ul>
<p>○ 서울시가 근거로 활용한 논문(코로나19 전후, 중학교 학업성취 등급 분포를 통해 살펴본 학교 내 학력격차 실태 분석)에서 사용한 ‘지니계수’는 일반적으로 사용하는 경제용어의 의미와는 차이가 있고, 소득차이가 교육격차를 발생시켰거나, 저소득층일수록 교육성취도가 낮다는 내용은 포함되어 있지 않으므로 확인 바람. (교육지원정책과)</p>	<p><input type="checkbox"/> 추진상황 : 완료</p> <p><input type="checkbox"/> 추진내용</p> <ul style="list-style-type: none"> <li>○ 해당 논문의 지니계수는 경제적 용어의 의미가 아닌 ‘학업성취 등급의 불평등 지수’를 나타내는 계수임</li> <li>○ 그러나, 소득계층 간 교육격차와 코로나 19 이후의 교육양극화 심화에 대한 논거로 경제적 차이로 인한 교육격차 발생 원인 논거(교육격차 해소, '19년 민주연구원 은수진)도 함께 사용했으므로 부적절한 것은 아님</li> </ul>

건의사항	조치결과
<p>○ 시의회와 평생교육국 간 법령해석에 상당한 차이가 있으므로, 2021, 2022년 교재 쿠폰 지급 내용을 포함하여 법률유권 해석·자문을 다시 의뢰해서 검토내용을 제출할 것. (교육지원정책과)</p>	<p><input type="checkbox"/> 추진상황 : 완료</p> <p><input type="checkbox"/> 추진내용</p> <ul style="list-style-type: none"> <li>○ 법률자문 결과           <div style="border: 1px dotted black; padding: 5px; margin-left: 20px;"> <ul style="list-style-type: none"> <li>- 용역계약이 최종 체결되기 전까지 응찰자가 추가제안을 해서 그 내용이 계약에 포함된 경우, 이는 계약의 내용을 이루는 것이지 별도의 기부금품법상 기부행위로 보기 어려움</li> <li>- 개별 온라인콘텐츠 제공사가 자체적으로 수강학생에게 무료쿠폰 등을 지급하는 것은 온라인콘텐츠 제공사와 수강학생간 직접적인 소유권 이전이 발생하는 문제이므로 서울시의 기부로 보기 어려움</li> </ul> </div> </li> </ul>
<p>○ 플랫폼 구축과 멘토링 형태로 새로운 사업을 하는 것보다 기존의 사업을 활용하거나 다른 방식(바우처) 통해서도 저소득층 학생의 교육기회 보장이라는 정책 목표를 충분히 달성할 수 있으므로, 이러한 방식을 검토할 것을 제안함. (교육지원정책과)</p>	<p><input type="checkbox"/> 추진상황 : 미반영</p> <p><input type="checkbox"/> 추진내용</p> <ul style="list-style-type: none"> <li>○ 바우처 지급을 통한 교육지원 방식은 선택권 넓혀준다는 면에서는 유리한 면이 있지만, 학습관리가 어려운 측면도 있음</li> <li>○ 서울런은 교육 플랫폼을 통해 검증된 민간의 우수한 학습 콘텐츠를 제공하고 멘토링을 통해 취약계층 학생 한명 한명에게 촘촘한 학습관리를 지원함으로써 ‘교육 사다리 회복’이라는 사업의 목적을 더 적극적으로 달성할 수 있는 방식임</li> </ul>

# 기 타 사 항

자료제출 등 기타사항	조 치 결 과
○ 2021년 공립초 스쿨버스 만족도 조사 결과 (교육지원정책과)	<input type="checkbox"/> 추진상황 : 완료 <input type="checkbox"/> 추진내용 및 향후 추진계획 ○ 자료 제출 완료 (2022. 11. 11.)
○ 서울런 행안부 사전협의 내용 및 수발문서 일체 (교육지원정책과)	<input type="checkbox"/> 추진상황 : 완료 <input type="checkbox"/> 추진내용 및 향후 추진계획 ○ 자료 제출 완료 (2022. 11. 11.)
○ 서울형플랫폼 사전협의 (7.21) 조건부 추진 통보, k-에듀플랫폼 연계통합 검토와 관련된 교육부와의 수발신 문서 및 교육부가 추진하고 있지 않다는 점을 확인한 자료 (교육지원정책과)	<input type="checkbox"/> 추진상황 : 완료 <input type="checkbox"/> 추진내용 및 향후 추진계획 ○ 자료 제출 완료 (2022. 11. 11.)
○ 서울런 전문가 자문관련 자문위원 명단 및 자문내용 (교육지원정책과)	<input type="checkbox"/> 추진상황 : 완료 <input type="checkbox"/> 추진내용 및 향후 추진계획 ○ 자료 제출 완료 (2022. 11. 11.)
○ 서울런 교재 지급 관련 개요, 근거(조례, 법률 등) (교육지원정책과)	<input type="checkbox"/> 추진상황 : 완료 <input type="checkbox"/> 추진내용 및 향후 추진계획 ○ 자료 제출 완료 (2022. 11. 11.)
○ 헌법재판소 판시 관련 평생 교육 개념 해석에 대해 법률 자문을 받은 내용 (교육지원정책과)	<input type="checkbox"/> 추진상황 : 완료 <input type="checkbox"/> 추진내용 및 향후 추진계획 ○ 자료 제출 완료 (2022. 11. 11.)

자료제출 등 기타사항	조 치 결 과
<p>○ 서울형 교육플랫폼 서비스 전략수립을 위한 연구(학술용역) 제안평가 심사자료. (교육지원정책과)</p>	<p><input type="checkbox"/> 추진상황 : 완료</p> <p><input type="checkbox"/> 추진내용 및 향후 추진계획</p> <p>○ 자료 제출 완료 (2022. 11. 11.)</p>
<p>○ 서울형 교육플랫폼 학술용역 최종결과보고서(서울형 교육플랫폼 서비스 전략수립) (교육지원정책과)</p>	<p><input type="checkbox"/> 추진상황 : 완료</p> <p><input type="checkbox"/> 추진내용 및 향후 추진계획</p> <p>○ 자료 제출 완료 (2022. 11. 11.)</p>
<p>○ 서울런 관련(업무보고 15p) 직업문화 체험프로그램 운영 현황 및 내용 (교육지원정책과)</p>	<p><input type="checkbox"/> 추진상황 : 완료</p> <p><input type="checkbox"/> 추진내용 및 향후 추진계획</p> <p>○ 자료 제출 완료 (2022. 11. 11.)</p>
<p>○ 서울런 추진 전 소득차이가 교육격차를 유발한다는 전제의 근거가 된 연구, 논문 등 참고자료 일체 (교육지원정책과)</p>	<p><input type="checkbox"/> 추진상황 : 완료</p> <p><input type="checkbox"/> 추진내용 및 향후 추진계획</p> <p>○ 자료 제출 완료 (2022. 11. 11.)</p>
<p>○ 청소년 쉼터 현황 (청소년정책과)</p>	<p><input type="checkbox"/> 추진상황 : 완료</p> <p><input type="checkbox"/> 추진내용 및 향후 추진계획</p> <p>○ 자료 제출 완료 (2022. 11. 11.)</p>
<p>○ 원주, 영광, 군산에서만 수산물을 공급받을 수 있다고 적혀있음. 그런데 다른 지역에서도 수산물을 받은 것으로 표에는 나와 있는데, 어떻게 된 것인지 파악해 보고 할 것. (친환경급식과)</p>	<p><input type="checkbox"/> 추진상황 : 완료</p> <p><input type="checkbox"/> 추진내용 및 향후 추진계획</p> <p>○ 자료 제출 완료 (2022. 11. 11.)</p>

자료제출 등 기타사항	조 치 결 과
○ 도농상생 공공급식 지원사업 관련 참여 지자체 산지센터 선정(업체명, 선정과정, 계약 기간 포함) 자료 (친환경급식과)	<input type="checkbox"/> 추진상황 : 완료 <input type="checkbox"/> 추진내용 및 향후 추진계획 ○ 자료 제출 완료 (2022. 11. 11.)
○ 친환경 학교급식 및 공공급식 개요(구조, 현황, 예산현황) (친환경급식과)	<input type="checkbox"/> 추진상황 : 완료 <input type="checkbox"/> 추진내용 및 향후 추진계획 ○ 자료 제출 완료 (2022. 11. 11.)
○ 도농상생 공공급식 농산물 부적합 식재료 조치결과 (친환경급식과)	<input type="checkbox"/> 추진상황 : 완료 <input type="checkbox"/> 추진내용 및 향후 추진계획 ○ 자료 제출 완료 (2022. 11. 15.)